

Nr.pisma 1003-SEE.7110.177.2024.1
z dnia 24.07.2024 r.

Wycena Techniczna

pojazdu z ustaleniem wartości rynkowej
wykonana na zlecenie :

NACZELNIK URZĘDU SKARBOWEGO
w BRZEZINACH
95-060 Brzeziny
ul. Sienkiewicza 16
Dział Egzekucyjny

WŁAŚCICIEL POJAZDU - ADRES

'DENDROBUD' Śp. z o.o.
95- 060 Brzeziny
Paprotnia 57

Kazimierz Margas
Rzecznik pojazdów samochodowych
Nr certyfikatu 21/Rz/ W-wa 2007

Ocena wykonana przez biegłego skarbowego
Izby Administracji Skarbowej w Łodzi

MIEJSCE I DATA WYCENY : 95-060 Brzeziny, Paprotnia 57						dnia 01.08.2024 r.
MARKA POJAZDU	TYP MODEL	NUMER REJESTR.	NUMER NADWOZIA	TYP SILNIKA Nr silnika	MASA ilość osób	POJ. SKOK. SILNIKA
Ciągnik rolniczy	DONGFENG PROMAR DF-504	EBR 38KU	08C0194	4L50B C80102374A	2305 kg 1	2835 cm ³ 37kW 55 KM
RODZAJ POJAZDU	RODZAJ ZAPŁONU	ROK PRODUKCJI	DATA I REJESTR. w Polsce	WAŻNOŚĆ DOW. REJ.	DATA NABYCIA	STAN LICZNIKA / motogodziny /
sadowniczy	ON	2008	21.10.2009 09.12.2014	-	-	1747

- * W czasie oględzin i badania pojazdu okazano dowód rejestracyjny
- * Pojazd posiada zamontowaną czytelną tablicę rejestracyjną.
- * Jest kluczyk do stacyjki zapłonowej.
- * Akumulator podłączony do instalacji elektrycznej – sprawny technicznie.
- * Pojazd posiada zamontowaną tabliczkę znamionową firmową i homologacyjną w miejscu przeznaczonym przez producenta.
- * Pojazd badano w stanie uruchomionym bez jazdy kontrolnej.
- * Pojazd bezwypadkowy.
- * Ciągnik jest kompletny.
- * Wycenę techniczną z ustaloną wartością rynkową opracowano dla Urzędu Skarbowego.
- * Badanie i oględziny pojazdu przeprowadzono w obecności właściciela.
- * Pojazd w dniu oględzin był uruchomiony bez jazdy kontrolnej.

Zakres Oceny Technicznej.

/ Ocena Techniczna obejmuje / :

- zasadnicze dane techniczne pojazdu dla celów kontrolno-identyfikacyjnych
- podstawowe dane eksploatacyjne pojazdu w zakresie niezbędnym do wydania prawidłowej oceny,
- charakterystyka warunków i metod badania pojazdu.
- pojazd uruchomiono bez jazdy kontrolnej,
- opis oraz ocena stanu technicznego pojazdu,
- dokumentacja fotograficzna,

Obrazem
09.08.2024r
Marek Chłapczak

Metoda i warunki badania pojazdu :

- pojazd badano w stanie unieruchomionym / metodą oględzin zewnętrznych /,
- ciągnik jest przechowywany w pomieszczeniu garażowym, zabezpieczony przed warunkami atmosferycznymi,

OPIS STANU TECHNICZNEGO :

/ wielkości charakterystyczne / :

Kraj producenta	CHANGCHAIN CO.,LTD. Chiny
Marka / Model	DONGFENG PROMAR DF-504
Kabina	wentylowana
Masa własna	2305 kg
Dop. masa całkowita pojazdu/zespołów pojazdów	5940 / 15940 kg x
Dop.masa całkowita z hamulcem / bez hamulca	12000 /1500 kg
Rok produkcji	2008
Rodzaj nadwozia	kabina 2 drzwiowa
Rodzaj silnika	z zapłonem wysokoprężnym,
Numer seryjny	03540
Pojemność /Moc silnika/	2835 cm ³ 55 KM
Liczba cylindrów/ Układ cylindrów/ Liczba zaworów	4 / 16 zaworowy
Rodzaj napędu	napędzane obie osie 4x4
Rodzaj skrzyni biegów	manualna 4 do przodu rolnicze / 4 drogowe
Największy dop. nacisk osi	20,19 kN
Max. prędkość jazdy	32,4 km/h
Max. udźwig podnośnika	1250 kg

Gabaryty wymiarowe ciągnika rolniczego :

długość x szerokość pojazdu	3590 x 1630 mm
wysokość pojazdu	2440 mm
rozstaw osi	1750 mm
obciążniki przód	120 kg
obciążniki tył	160 kg

Dane techniczne pojazdu :

- zbiornik paliwa 55 l
- prędkość wom (wał odbioru mocy) 540/750/1000 obr/min
- sterowanie wom (wał odbioru mocy) - tył elektrohydrauliczne
- skrzynia biegów mechaniczna z reduktorem
- zakres prędkości 1,1-32,4 km/h
- hamulec tarczowy sterowany mechanicznie
- pompa hydrauliczna 28 l/min
- koła/ogumienie/ przód 8.3-20 tył 12.4-28

Wyposażenie :

- dolny zaczep do przyczep jednoosiowych,
- górny zaczep rolniczy o regulacji wysokości / 7 pozycji/ firmy Scharmuller,
- kabina ochronna, wentylowana wyciszona, z ogrzewaniem,
- wspomaganie kierownicy,
- zaczep dolny,

KABINA OPERATORA :

Wnętrze przedziału operatora :

- fotel kpl., zamocowany w sposób trwały,
- wnętrze w stanie podniszczonym,

- wykładziny wewnętrzne i pokrycie siedzenia /siedzisko/ i oparcie usterek i nie sprawności nie zauważono
 - powłoka lakierowa w kolorze czerwonym,
 - stan obłachowania zewnętrznego kabiny nie posiada uszkodzeń,
- SILNIK :**
- uruchomiono,
 - czterocylindrowy chłodzony cieczą
- wysokoprężny rzędowy 4 cylindrowy poj. skokowa 2835 cm³ moc 55 KM
- silnik kompletny z osprzętem w stanie dobrym
- Układ chłodzenia :**
- nie zauważono nieszczelności w układzie chłodzenia,
- RAMA :**
- nie posiada uszkodzeń mechanicznych takich jak: pęknięcia, wgniecenia, zgięcia, napraw spawalniczych,
 - osprzęt przykręcony do ramy oryginalny,
 - zaczep do ciągnięcia przyczepy w stanie dobrym,
- UKŁAD NAPĘDOWY :**
- Typ 4WD
- sprzęgło dwutarczowe,
 - skrzynia biegów mechaniczna z reduktorem,
 - kompletny, zewnętrznych uszkodzeń nie zauważono,
 - sterowanie podnośnikiem - mechaniczne
 - skrzynia biegów – włączanie za pomocą dźwigni ręcznych / nie badano w czasie jazdy /
- MECHANIZM KIEROWNICZY:**
- przekładnia kierownicza, przeguby kuliste drążków kierowniczych - w stanie nowym
- UKŁAD HAMULCOWY :**
- hamulec zasadniczy i pomocniczy tarczowy sterowany mechanicznie uszkodzeń mechanicznych nie zauważono,
 - / nie badano z czasie jazdy /,
- KOŁA JEZDNE I OGUMIENIE :**
- tarcze kół - nie posiadają uszkodzeń mechanicznych takich jak wgniecenia, odkształcenia itp.,
 - Przód ogumienie produkcji Chińskiej 8.3-20
 - Tył ogumienie produkcji Chińskiej 12.4-20
 - ogumienia – zużycie po około 60 %
- UKŁAD HYDRAULICZNY:**
- Trzypunktowy, układ zawieszenia z regulacją pozycji kategoria II
- Hydraulika zewnętrzna 2 pary szybkozłącz
- Wydatek pompy hydraulicznej 28 l/min
- widoczne przecieki oleju spod uszczelnień,
 - instalacja i przewody układu hydraulicznego - kompletne, zewnętrznie zaśnieżane,
 - przewody gumowe wysokiego ciśnienia zewnętrznie zmurszałe.
 - widoczne naprawy regeneracyjne,
- UKŁAD ZASILANIA :**
- zbiornik paliwa i instalacja paliwowa z stanie nowym.
 - widocznych uszkodzeń mechanicznych nie zauważono,
- UKŁAD PNEUMATYCZNY :**
- instalacja przewodowa z zaworami na przyczepę – uszkodzeń nie zauważono

WYPOSAŻENIE ELEKTRYCZNE, WSKAŹNIKI :

- lampy /klosze/ światła pozycyjne oraz zespolone lampy tylne, wskaźniki, lampki kontrolne oraz licznik motogodzin, instalacja elektryczna, styczniki, przełączniki, odbiorniki prądu oraz wskaźniki kompletne, wyposażenie oryginalne, w stanie nowym – uszkodzeń nie zauważono.

OCENA OGÓLNA I UZASADNIENIE :

Przy opracowaniu protokołu oceny stanu technicznego oraz wyceny wartości rynkowej korzystano :

Podstawową informacją o wartościach rynkowych przedmiotowego pojazdu były katalogi :

- „ Informator rynkowy - samochody osobowe ” wyd. INFO-EKSPERT z notowaniami ogólnopolskimi, Eurotax Polska,
- „ Pojazdy samochodowe, ciężarowe , ciągniki rolnicze- wartości rynkowe”, część B, wyd. Rzeczoznawcy PZM
- Cennik DAT Marktsiegel Lkw, wyd. 07.2024r.,
- Oferty cenowe podawane w czasopismach Auto-Bazar i Moto-Expres,
- Znane ceny transakcyjne, informacje na podstawie cenników i ofert przedsiębiorstw handlujących takimi i zbliżonych parametrach pojazdami sprzedawanymi w okresie maj-czerwiec 2024r.,
- Analiz możliwości napraw pojazdów uszkodzonych,
- Notowania Internetowe oraz własne,
- Realiów rynku pojazdów używanych oraz korekt mających wpływ na wartość pojazdu,
- Opinię opracowano bezstronnie, zgodnie z wiedzą i praktyką zawodową rzeczoznawcy,

Wartość rynkowa – to wartość rzeczy lub praw majątkowych określona na podstawie cen rynkowych stosowanych w obrocie rzeczami lub prawami tego samego rodzaju i gatunku, z uwzględnieniem w szczególności ich stopnia zużycia oraz czasu i miejsca odpłatnego zbycia.

OCENA OGÓLNA I UZASADNIENIE :

Sposób przeprowadzenia wyceny.

Ocenę stanu technicznego przeprowadzono na podstawie badania i oględzin pojazdu. Pod uwagę brano stan zewnętrzny, wewnętrzny ciągnika w tym wszystkie zespoły i podzespoły oraz braki występujące w wyposażeniu standardowym. Na tej podstawie oceniono aktualny stan techniczny i eksploatacyjny.

**Pojazd Ciągnik rolniczy Marka / Model DONGFENG PROMAR DF-504
Nr rej. EBR 38KU rok prod. 2008**

Uwzględniając stan techniczny oraz obecne notowania rynkowe na tego typu pojazd jak również wszystkie dodatkowe czynniki decydujące o jego wartości w zakresie i warunkach możliwych do ustalenia w miejscu garażowania, (podane w uwagach) takie jak: uszkodzenia nadwozia, braki, usterki, niesprawności w wymienionych zespołach, zużycie eksploatacyjne, rok budowy-wartość rynkowa brutto zidentyfikowanego pojazdu, określona na dzień wykonania opinii wynosi:

40 000 PLN

słownie : czterdzieści tysięcy złotych
w tym VAT (23,0%) 7479,67 PLN

Wartość określono na podstawie między innymi :

- notowań wartości rynkowych z bazy pojazdów” Komputerowego Systemu

INFO- EKSPERT" zaakceptowanych przez wykonawcę opinii,
- korekt mających wpływ na wartości pojazdu,
- na podstawie zgromadzonego materiału dowodowego,

Zastrzeżenia :

- stan techniczny określono na podstawie cech zewnętrznych, dostępnej dokumentacji eksploatacyjnej, bezpośredniej informacji..
- wycena opiera się na wizji lokalnej, informacjach i udostępnionych dokumentach uzyskanych, ocenie stanu technicznego, aktualnych cen używanych identycznych lub podobnych,
- wydając niniejszą Ocenę Techniczną biegły skarbowy zastrzega się, że nie bierze odpowiedzialności za wady ukryte w pojeździe i zmiany jego stanu po przeprowadzonych badaniach,
- opracowanie ma charakter poufny i może być użyte wyłącznie do celu określonego przez zlecającego,

Załącznik :

1. Fotografie załączone do Wyceny Technicznej szt. 11

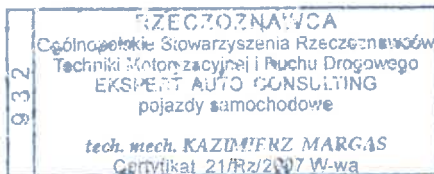
Uwagi !

* Rzeczoznawca (nr certyfikatu 21/Rz/2007. W-wa dn. 25 lutego 2007 Nr uprawnień 932) w zakresie kompetencji :

- ocena stanu technicznego pojazdów,
- wycena wartości pojazdów,
- budowa, ocena stanu technicznego i wycena wartości pojazdów ciężarowych i specjalnych,
- analiza i rekonstrukcja zdarzeń drogowych,

BIEGŁY SKARBOWY
 IZBY ADMINISTRACJI SKARBOWEJ
 W ŁODZI

RZECZOZNAWCA POJAZDÓW SAMOCHODOWYCH
 OGÓLNOPOLSKIEGO STOWARZYSZENIA RZECZOZNAWCÓW
 SAMOCHODOWYCH I RUCHU DROGOWEGO AUTU-CONSULTING
 WARSZAWA, UL. CHŁODNA 36/46



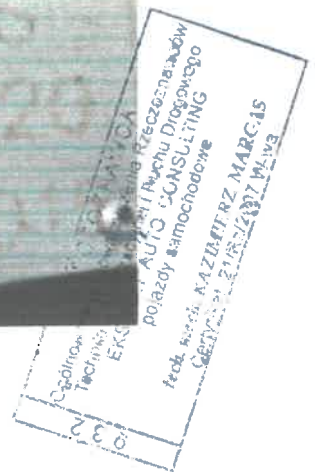
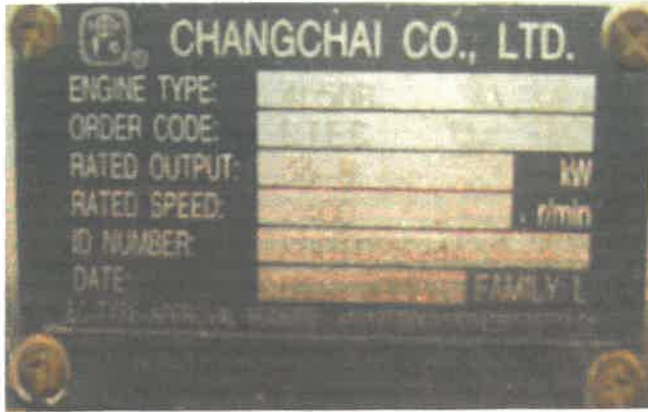
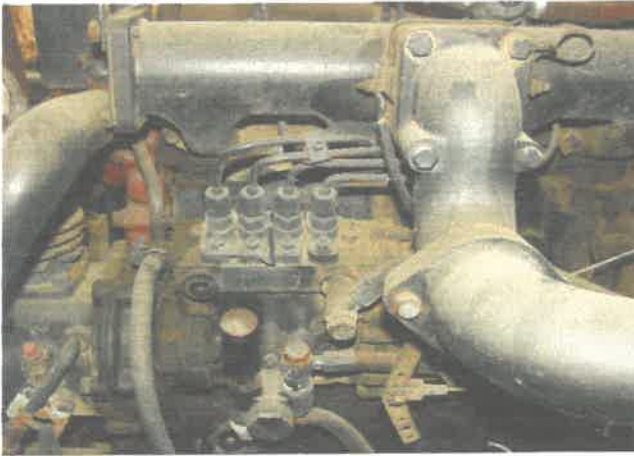
Biegły Skarbowy
 Izby Administracji Skarbowej w Łodzi
 Wycena środków transportu samochodowego
 oraz maszyn i urządzeń przemysłowych
Margas Kazimierz
 tech. mech. Kazimierz Margas
 93-213 Łódź, ul. Kossaka 6/85
 kom. 601-826-626, tel. 42 643-14-79

diagnosta samochodowy

DOKUMENTACJA FOTOGRAFICZNA DO OCENY TECHNICZNEJ

*Aparat cyfrowy Sony DSC-H10 (srebrny)***Ciągnik rolniczy Marki/Model DONGFENG PROMAR DF-504****Nr. rejestr. EBR 38KU poj.2835cm³ rok prod. 2008 / silnik wysokoprężny**

232
 Technika Silników Zaciępiel i Puchu Drogowego
 EKSPERT AUTO CONSULTING
 pojazdy samochodowe
 tech. inż. KAZIMIERZ MARCIS
 Certyfikat 21/R/2007 Wawa



WSPÓLNOTA EUROPEJSKA
RZECZPOSPOLITA POLSKA
D O W Ó D B R Z E Z I N Y

PL
MINISTERSTWO ROLNICTWA I GOSPODARSTWA WSI
DZIAŁ OCHRONY I REGULACJI RYNKU
ZBIENIA I PRACOWNI
ZAKŁAD POLSKIEGO PRACOWNICTWA ŻYWIENIOWO-SZKOLENIEGO
KRAJOWY OŚRODEK WYKONAWCZY
CIĄGNIKI, TRAKTORCZYKI I MASZYNY ROLNICZE
WIRUSOWA I BAKTERIALNA CIŻKIWIAROWOŚĆ KROWCZYKÓW
CIĄGNIKI, TRAKTORCZYKI I MASZYNY ROLNICZE
CIĄGNIKI, TRAKTORCZYKI I MASZYNY ROLNICZE
CIĄGNIKI, TRAKTORCZYKI I MASZYNY ROLNICZE
CIĄGNIKI, TRAKTORCZYKI I MASZYNY ROLNICZE
CIĄGNIKI, TRAKTORCZYKI I MASZYNY ROLNICZE

1
C.1.1 "DENDROBUD" SPÓŁKA Z OGRANICZONĄ ODPOWIEDZIALNOŚCIĄ
C.1.2 101502930
C.1.3 95-060 BRZEZINY PAPROTNIĄ 57
C.2.1 "DENDROBUD" SPÓŁKA Z OGRANICZONĄ ODPOWIEDZIALNOŚCIĄ
C.2.2 101502930
C.2.3 95-060 BRZEZINY PAPROTNIĄ 57

C
F1 3200 kg | F.2 3200 kg | F.3 15200 kg
G 2305 kg | J T1
K e20*2005/67*0014*00
L 2 | O.1 12000 kg | O.2 1500 kg
P1 2835,30 cm³ | P.2 36,80 kW
P.3 D | Q ---
S.1 1 | S.2 ---

SERIA DR/BAK 4716683

RODZAJ SIŁOWNI
CIĄGNIK ROLNICZY
ROK WYDANIA
2008
RODZAJ SIŁOWNI

POSIĘGZALNA CIĄGNOŚĆ
20,19 kN
NOMINALNY DOP. NAPIĘCIE OSI
Karty nie wydano
NR KARTY POŁACZENIA



SERIA DR/BAK 4716683

STAROSTA BRZEZIŃSKI
UL. SIENKIEWICZA 16
95-060 BRZEZINY

ORGAN WYDAWCY

A EBR 38KU

D.1 DONGFENG
D.2 DF-504
-DF-504

D D.3 PROKMAR DF-504

E 08C0194

B 21.10.2009 | 09.12.2014 | H ---

SERIA DR/BAK 4716683

DRPOL1021<<<BAK4716683101502930<<<<<1
08C0194<<<<<<<<<<<<<<<<<6<<<<<<<<<2
EBR38KU<<<3<<<<<<<<<<<<<392600030000018

TERMIN BADAŃ TECHNICZNYCH 27-05-2015 03-07-2015	TERMIN BADAŃ TECHNICZNYCH 07-07-2018 SKPEL/09 ELID/11 07-07-2018
DATA: _____ PODPIS: _____	DATA: _____ PODPIS: _____
TERMIN BADAŃ TECHNICZNYCH m.p.	TERMIN BADAŃ TECHNICZNYCH m.p.
DATA: _____ PODPIS: _____	DATA: _____ PODPIS: _____
TERMIN BADAŃ TECHNICZNYCH m.p.	TERMIN BADAŃ TECHNICZNYCH m.p. PAC 11
DATA: _____ PODPIS: _____	DATA: _____ PODPIS: _____

[Faded handwritten notes and text on a yellowed page]

Model: 38K
WYB, model: DONGFENG PICK-UP DF-504
 Numer identyfikacyjny (VIN): 66CDA94

warta

Pamiętaj! W razie wypadku:
 ■ Zabezpiecz miejsce
 ■ Wezwij pomoc i zadzwoń
 (997 lub 112).
 ■ Zadzwoń do
CENTRUM OBSŁUGI
+48 502 308 308
 lub
801 388 308 (z tytułu opłaty wg taryfy)

[Small technical legend text at the bottom of the form]

