



BIULETYN INFORMACYJNY

Komendanta Powiatowego
Państwowej Straży Pożarnej w Sztumie

STRESZCZENIE

Kolejna edycja „Biuletynu Informacyjnego Komendanta Powiatowego Państwowej Straży Pożarnej w Sztumie”. Informacje w nim zawarte pozwolą zapoznać się ze stanem bezpieczeństwa na terenie powiatu sztumskiego oraz ogólnymi informacjami statystycznymi i informacyjnymi z działalności Komendy Powiatowej Państwowej Straży Pożarnej w Sztumie w 2020 r.

SPIS TREŚCI

WSTĘP	2
ORGANIZACJA I KADRY	3
WSPÓŁPRACA Z MEDIAMI	6
ĆWICZENIA I POKAZY EDUKACYJNE REALIZOWANE PRZEZ KP PSP W SZTUMIE	7
KRAJOWY SYSTEM RATOWNICZO GAŚNICZY	9
INTERWENCJE JEDNOSTEK OCHRONY PRZECIWPOŻAROWEJ W ROKU 2020 NA TERENIE POWIATU SZTUMSKIEGO	16
WYBRANE POŻARY I MIEJSCOWE ZAGROŻENIA	20
DZIAŁANIA KONTROLNO ROZPOZNACZE	33
INFORMATYKA I ŁĄCZNOŚĆ	40
DZIAŁANIA COVID - 19	41
WYPOSAŻENIE W POJAZDY I SPRZĘT POŻARNICZY	43
DZIAŁALNOŚĆ KWATERMISTRZOWSKA	49
ANALIZA FINANSOWO RZECZOWA Z REALIZACJI BUDŻETU ZA 2020 ROK	Błąd! Nie zdefiniowano zakładki.

WSTĘP

Szanowni Państwo,

Chciałbym przekazać Państwu kolejną edycję „Biuletynu Informacyjnego Komendanta Powiatowego Państwowej Straży Pożarnej w Sztumie”. Informacje w nim zawarte pozwolą zapoznać się ze stanem bezpieczeństwa na terenie powiatu sztumskiego oraz ogólnymi informacjami statystycznymi i informacyjnymi z działalności Komendy Powiatowej Państwowej Straży Pożarnej w Sztumie w 2020 r.

W 2020 roku na terenie powiatu sztumskiego odnotowano 670 interwencji. Biorąc pod uwagę porównanie do roku 2019 nastąpił spadek o 10 %. Podczas działań wartość uratowanego mienia szacuje się na ponad 8 mln zł. Niestety nastąpił wzrost ilości ofiar śmiertelnych z 4 w roku 2019 do 15 w roku 2020.

Trudna sytuacja związana z COVID-19 również miała wpływ na działalność Komendy. Pozyskiwaliśmy z różnych źródeł sprzęt i środki ochrony przed wirusem. Pomagaliśmy w dystrybucji płynów do dezynfekcji. Jak wszystkie instytucje i urzędy zmuszeni byliśmy do zmiany organizacji dostępu i poruszania się po terenie Komendy. Do dziś borykamy się z tymi utrudnieniami.

W 2020 roku czyniono również intensywne działania optymalnego wykorzystania posiadanych zasobów finansowych oraz pozyskania środków pozabudżetowych, pochodzących m.in. z rezerw celowych, budżetu Wojewody, budżetu Pomorskiego Komendanta Wojewódzkiego PSP w Gdańsku oraz ze starostwa sztumskiego i gminy Dzierżgoń. Dzięki pozyskanym środkom finansowym udało się wymienić nawierzchnię placu wewnętrznego i zmodernizować odwodnienie, umożliwi to w pełni wykorzystanie powierzchni do celów manewrowych i szkoleniowych.

W ubiegłym roku również jednostki OSP Dzierżgoń i OSP Postolin wzbogaciły się o nowe pojazdy ratowniczo – gaśnicze dzięki finansom z gmin oraz dotacji z Komendy Głównej PSP, Narodowego i Wojewódzkiego Funduszu Ochrony Środowiska. Są to nowoczesne, funkcjonalne i bezpieczne pojazdy, które w znacznym stopniu przyczynią się do poprawy bezpieczeństwa.

Dziękuję wszystkim za współpracę: samorządom, instytucjom i firmom dla których ważne jest dobro mieszkańców powiatu.

Współpracujmy. Razem dbajmy o bezpieczeństwo powiatu sztumskiego.

Zapraszam do zapoznania się z informacjami zawartymi w niniejszym opracowaniu.

Komendant Powiatowy
Państwowej Straży Pożarnej w Sztumie

bryg. Tomasz Banach

ORGANIZACJA I KADRY

ZATRUDNIENIE

W KOMENDZIE POWIATOWEJ PAŃSTWOWEJ STRAŻY POŻARNEJ W SZTUMIE - 2020 ROK

Komendant Powiatowy PSP w Sztumie

bryg. Tomasz Banach

Zastępca Komendanta Powiatowego

mł. bryg. Wojciech Frąckowiak

Wydział ds. operacyjno – kontrolno – rozpoznawczych 2 osoby
podległe Stanowisko Kierowania Komendanta Powiatowego 5 osób

Sekcja kwatermistrzowsko – techniczna 2 osoby

Główny księgowy 1 osoba

Stanowisko ds. organizacyjno – kadrowych 1 osoba

JEDNOSTKA RATOWNICZO – GAŚNICZA PSP

Dowódca JRG PSP

kpt. Paweł Sierocki

Starszy inspektor

asp. Łukasz Roman

Dowódca zmiany	3 osoby
Dowódca zastępu	3 osoby
Starszy operator sprzętu	7 osób
Młodszy operator sprzętu	3 osoby
Starszy ratownik	4 osoby
Ratownik	8 osób
Młodszy ratownik	1 osoba
Stażysta	3 osoby

Stan zatrudnienia na dzień 31 grudnia 2020 roku w Komendzie Powiatowej Państwowej Straży Pożarnej

w Sztumie wynosił 45 funkcjonariuszy, pracownik cywilny oraz członek korpusu służby cywilnej.

w tym:

<input type="checkbox"/> oficerów	6
<input type="checkbox"/> aspirantów	9
<input type="checkbox"/> podoficerów	26
<input type="checkbox"/> szeregowych	4

- ☐ pracownik cywilny 1
- ☐ członek korpusu służby cywilnej 1

W 2020 roku awansowano w stopniach:

- ❖ oficerskich 2 strażaków
- ❖ aspiranckich 6 strażaków
- ❖ podoficerskich 9 strażaków

Na emeryturę w 2020 roku nie odszedł żaden funkcjonariusz.

Systematycznie podnosi się poziom wykształcenia ogólnego oraz kwalifikacji zawodowych funkcjonariuszy Komendy Powiatowej Państwowej Straży Pożarnej w Sztumie. W roku 2020 ukończyło:

- Szkołę Aspirantów PSP w Poznaniu 3 funkcjonariuszy

Aktualnie swoje wykształcenie oraz kwalifikacje zawodowe podnosi:

- w Szkole Głównej Służby Pożarniczej w Warszawie 3 funkcjonariusz
- w Szkole Aspirantów PSP w Poznaniu 2 funkcjonariuszy

WSPÓŁPRACA Z MEDIAMI

UPOWSZECHNIANIE ZASAD BEZPIECZEŃSTWA POŻAROWEGO, POPULARYZOWANIE ZAGADNIEŃ OCHRONY PRZECIWPOŻAROWEJ ORAZ UDZIAŁ W INNYCH AKCJACH EDUKACYJNYCH I ĆWICZENIACH.

Działalność informacyjna KP PSP w Sztumie oparta jest na funkcji nieetatowego rzecznika prasowego, którego zadaniem jest ciągła współpraca na rzecz wymiany informacji głównie z lokalnymi redakcjami. Rok 2020 to ponad 50 cotygodniowym relacji z bieżącej działalności strażaków, w szczególności w zakresie bieżącego przekazywania najważniejszych informacji na temat prowadzonych akcji ratowniczo – gaśniczych oraz bieżącej działalności Komendy Powiatowej Państwowej Straży Pożarnej w Sztumie, a także w zakresie rozpowszechniania zasad bezpieczeństwa pożarowego i popularyzowania zagadnień ochrony przeciwpożarowej poprzez udział w wielu działaniach profilaktycznych.

W lokalnej prasie (Dziennik Bałtycki) ukazały się łącznie 34 artykuły o działalności komendy z czego: 20 informacji o działaniach ratowniczo - gaśniczych, 7 artykułów o charakterze prewencyjnym oraz 3 artykuły prasowe o charakterze informacyjnym. Ponadto wprowadzono 57 artykułów na stronie internetowej KP PSP w Sztumie. W roku 2020 tematyka związana z funkcjonowaniem i działalnością KP PSP w Sztumie pojawiała się ponad 100-krotnie w mediach tj. Tvregionalna, Tvsztum oraz portal dzierzgon-twojemiesto.pl, nowysztum.pl, sztum.naszemiasto.pl.

Działalność informacyjna sztumskiej komendy polegała również na propagowaniu bezpiecznego stylu życia, zasad bezpieczeństwa pożarowego i ogólnego min. na stronie internetowej KP PSP.

W roku 2020, w okresach poprzedzających potencjalny wzrost zagrożenia, za pośrednictwem lokalnych środków masowego przekazu rozpowszechniano stosowne komunikaty informacyjno – ostrzegawcze, których celem było prezentowanie społeczeństwu metod przeciwdziałania rosnącym zagrożeniom. Należy tu zaliczyć komunikaty i informacje w sprawie zakazu i szkodliwości wypalania traw, zagrożenia pożarowego, a także niewłaściwym użytkowaniem urządzeń grzewczych oraz informacje dotyczące zagrożenia powodowanego przez tlenek węgla.

ĆWICZENIA I POKAZY EDUKACYJNE REALIZOWANE PRZEZ KP PSP W SZTUMIE

W dniu 26 sierpnia 2020 roku na terenie leśnictwa Bornice odbyły się ćwiczenia taktyczno – bojowe. Manewry zostały zorganizowane przez Komendę Powiatową Państwowej Straży Pożarnej w Sztumie oraz Nadleśnictwo Susz. W ćwiczeniach uczestniczyło łącznie 8 zastępów z jednostek PSP i OSP powiatu sztumskiego, Jednostki Ratowniczo-Gaśniczej w Sztumie, a także leśnicy i pracownicy Nadleśnictwa Susz – łącznie około 50 osób. Celem ćwiczeń było udoskonalenie umiejętności działania zarówno strażaków, jak i Służby Leśnej przy pożarach kompleksów leśnych, a także sprawdzenie stanu gotowości bojowej jednostek PSP i OSP, ich operatywności, poziomu wyszkolenia, działania środków alarmowania i łączności oraz stanu technicznego i sprawności sprzętu pożarniczego. Działania prowadzone w trakcie ćwiczeń to głównie:

1. Działania gaśnicze w wybranym oddziale leśnym – pożar wywołany umyślnym podłożeniem ognia.
2. Organizacja punktu zaopatrzenia wodnego.
3. Organizacja skutecznego zaopatrzenia wodnego dowożenie / docelowo przetłaczanie – celem było osiągnięcie wydajności zaopatrzenia wodnego na poziomie min. 2000 l/min. łączna długość zbudowanych linii węzowych podczas ćwiczeń to ok. 600 m przy użyciu samochodów i przyczep węzowych, motopomp pożarniczych.



Panująca w kraju sytuacja pandemiczna uniemożliwiła realizację większej ilości ćwiczeń taktyczno-bojowych z powodu zaostreń sanitarnych. Mimo trudnej sytuacji funkcjonariusze tutejszej komendy stale doskonalili swój warsztat pracy podczas doskonalenia zawodowego odbywającego się w toku pełnienia służby.

KRAJOWY SYSTEM RATOWNICZO GAŚNICZY

Na podstawie art. 127 ustawy z dnia 24 sierpnia 1991 r. o Państwowej Straży Pożarnej, po trwających trzy lata uzgodnieniach i pracach przygotowawczych związanych z realizacją delegacji ustawowej dotyczącej uruchomienia krajowego systemu ratowniczo – gaśniczego z dniem 1 stycznia 1995 r. system ten zafunkcjonował i z tym dniem przystąpiono do realizacji pierwszego etapu wdrażania rozwiązań dotyczących jego budowy. Procedura poprzedzająca wydanie stosownej decyzji przez Komendanta Głównego PSP była związana z uprzednim zawarciem wymaganych prawem porozumień pomiędzy przedstawicielami jednostek ochotniczej straży pożarnej, gminy i właściwym terenowo komendantem rejonowym Państwowej Straży Pożarnej. Nowy akt prawny regulujący zadania dotyczące pracy PSP stworzony na podstawie Rozporządzenia Ministra Spraw Wewnętrznych i Administracji z dnia 3 lipca 2017 r. w sprawie szczegółowych zasad organizacji krajowego systemu ratowniczo-gaśniczego. Krajowy System Ratowniczo – Gaśniczy to integralna część organizacji bezpieczeństwa wewnętrznego państwa, obejmująca, w celu ratowania życia, zdrowia, mienia lub środowiska, prognozowanie, rozpoznawanie i zwalczanie pożarów, klęsk żywiołowych lub innych miejscowych zagrożeń. System ten skupia jednostki ochrony przeciwpożarowej, inne służby, inspekcje i straże, instytucje oraz podmioty, które dobrowolnie w drodze umowy cywilnoprawnej zgodziły się współpracować w akcjach ratowniczych.

Podstawową zasadą funkcjonowania KSRG jest umożliwienie każdemu podmiotowi mogącemu realizować lub wspomagać działania ratownicze współpracy z systemem w ramach jego struktury organizacyjnej bądź jako podmiot wspomagający działania systemu KSRG tworzą i koordynują jego funkcjonowanie, według prymatu terytorialnego, następujące organy władzy – wójt (burmistrz lub prezydent miasta w zakresie zadań ustalonych przez wojewodę; - starosta, który określa zadania i kontroluje wykonywanie zadań na obszarze powiatu, a w sytuacjach nadzwyczajnych zagrożeń życia, zdrowia, środowiska lub mienia – na podstawie przepisów o stanie klęski żywiołowej – zarządza przy pomocy powiatowego zespołu reagowania kryzysowego; - wojewoda, który określa zadania i kontroluje ich wykonanie na obszarze województwa, w sytuacjach nadzwyczajnych zagrożeń życia, zdrowia, środowiska i mienia - na podstawie przepisów o stanie klęski żywiołowej – zarządza systemem przy pomocy wojewódzkiego zespołu reagowania kryzysowego.

Działania prowadzone na obszarze kraju są koordynowane przez komendanta głównego PSP, szefa OCK, który jest organem administracji rządowej szczebla centralnego w sprawach organizacji systemu. Nadzór nad całym KSRG sprawuje minister spraw wewnętrznych i administracji. Komendy PSP i podmioty KSRG są narzędziem

wojewody i starosty do realizacji zadań z zakresu szeroko rozumianej ochrony przeciwpożarowej i ratownictwa, a także zadań z zakresu ochrony ludności.

System ten skupia jednostki ochrony przeciwpożarowej, służby, inspekcje, straże, instytucje oraz inne podmioty, które w drodze umowy cywilno-prawnej zgodziły się uczestniczyć w działaniach ratowniczych.

Według aktualnych danych w Krajowym Systemie Ratowniczo-Gaśniczym funkcjonuje:

- 502 (w tym 5 szkolnych) jednostek ratowniczo-gaśniczych Państwowej Straży Pożarnej,
- 4.544 jednostek ochotniczych straży pożarnych włączonych do KSRG,
- 173 specjalistyczne grupy ratownictwa.
- 19 Wojskowych Straży Pożarnych
- 5 zakładowe straże pożarne,

Aktualny standard dobowej gotowości operacyjnej KSRG przedstawia się następująco:

1. W PSP – minimum 5100 strażaków i 5551 samochodów pożarniczych w 502 Jednostkach Ratowniczo-Gaśniczych KM (P) PSP;
2. W OSP – ok. 20000 strażaków ochotników i ok 11131 samochodów funkcjonujących w 4544 jednostkach OSP w KSRG.

System wspomagają na zasadzie zawartych porozumień służby, inspekcje i straże, między innymi: Policja, Straż Graniczna, Państwowa Inspekcja Ochrony Środowiska, Instytut Meteorologii i Gospodarki Wodnej, Państwowa Agencja Atomistyki, Stacje Ratownictwa Górniczego, Morska Służba Poszukiwania i Ratownictwa (SAR), Lotnicze Pogotowie Ratunkowe, a także organizacje pozarządowe: GOPR, WOPR, TOPR, Aeroklub Polski, ZHP, PCK, Polski Związek Alpinizmu.”

W powiecie sztumskim KSRG skupia:

- 1 Jednostkę Ratowniczo- Gaśniczą Państwowej Straży Pożarnej,
- 10 jednostek Ochotniczych Straży Pożarnych:
- ✓ Gościszewo

- ✓ Postolin
- ✓ Stary Targ
- ✓ Szropy
- ✓ Mikołajki Pomorskie
- ✓ Dzierzgoń
- ✓ Bukowo
- ✓ Stary Dzierzgoń
- ✓ Myślice
- ✓ Żuława Sztumska

➤ Poza KSRG: działają również:

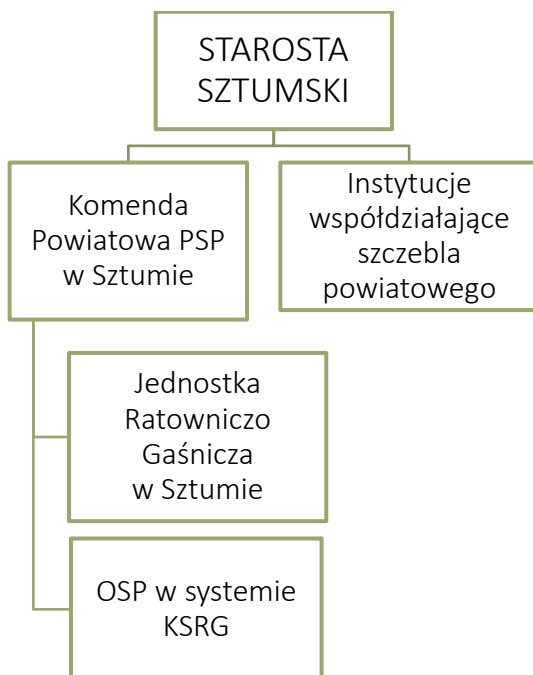
- ✓ Jasna
- ✓ Bągart
- ✓ Mortąg
- ✓ Stare Miasto
- ✓ Nowa Wieś
- ✓ Sztumska Wieś
- ✓ Dąbrówka Malborska
- ✓ Waplewo
- ✓ Biała Góra

Odwody operacyjne KSRG

Spośród jednostek PSP i OSP działających na terenie powiatu sztumskiego na wniosek Komendanta Wojewódzkiego Państwowej Straży Pożarnej w Gdańsku zostały wytypowane zastępy, które włączone są w struktury Centralnego Odvodu Operacyjnego i Wojewódzkiej Brygady Odwodowej.

Nazwa odwołu operacyjnego		Jednostka	Zastęp
Kompania gaśnicza COO „Heweliusz”		GCBA 8/50 Renault Kerax	JRG Sztum
Kompania gaśnicza COO „Artus”		SLOp Nissan Navara Przyczepa towarowa	
Plutony WOO	Pluton	 	
	Pożar	SLRR Toyota Hilux	JRG Sztum
		GBA 3/16/3 Volvo	OSP Gościszewo
		GBA 3,5/24 IVECO	OSP Postolin
		GBA 2,5/24 Renault Midlum	OSP Żuława Sztumska
	Ulewa	SLRR Toyota Hilux	JRG Sztum
		GBA 2,5/16 Star 266	OSP Mikołajki Pomorskie
		GBA 2,5/16 Star	OSP Szropy
		GBA 25/16 Iveco Eurocargo	OSP Myślice
	Wichura	SLRR Toyota Hilux	JRG Sztum
		GBAO 2/18/3,5 Steyr	Osp Stary Targ
		GBA 2,5/16 Star 266	OSP Mikołajki Pomorskie
		GBA 2,5/24 Mercedes	OSP Dzierzgoń

Struktura KSRG w powiecie sztumskim



Nowe samochody w KSRG

W 2020 roku dwie jednostki OSP wzbogaciły się o długo wyczekiwane nowe samochody ratowniczo – gaśnicze.

Ochotnicza Straż Pożarna w Dzierzgoniu: GBA 4,5/25 Renault.



Ochotnicza Straż Pożarna w Postolinie: GBA 3,5/24 IVECO.



Nadmienić trzeba, że obie jednostki OSP reprezentują wysoka gotowość bojową i dyspozycyjność do działań. Pozyskanie dwóch nowych pojazdów ratowniczo-gaśniczych z pewnością podniesie poziom bezpieczeństwa na terenie powiatu.

Obie jednostki skorzystały z dofinansowania na zakup nowego pojazdu ratowniczo-gaśniczego z poszczególnych źródeł:

OSP Dzierzgoń - koszt zadania 857925,00 zł

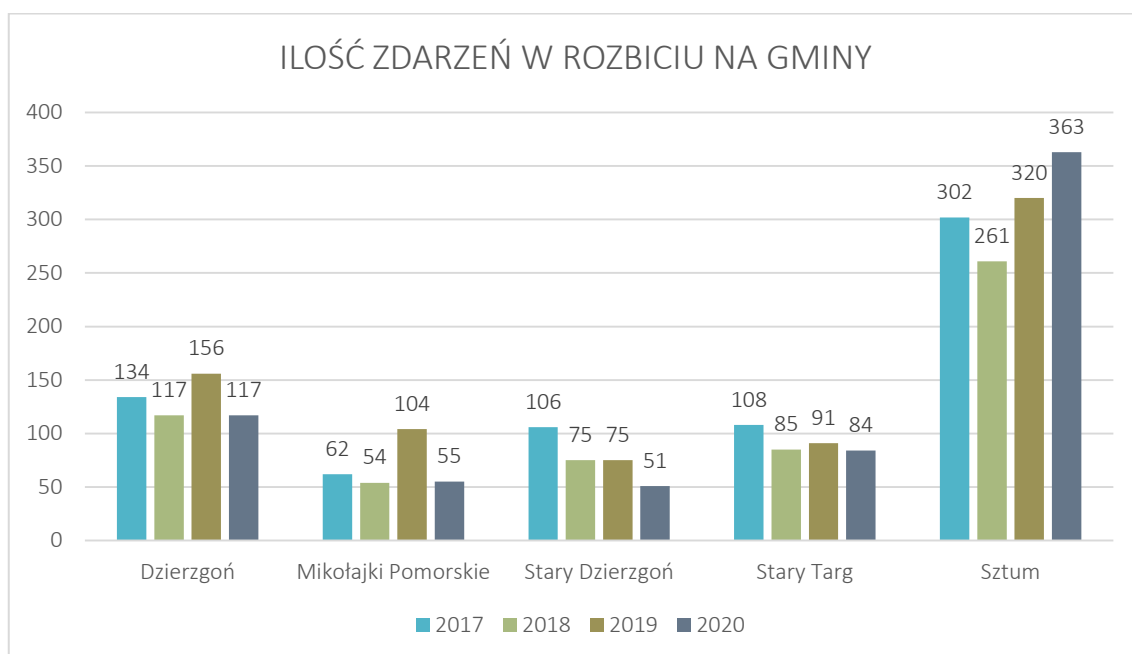
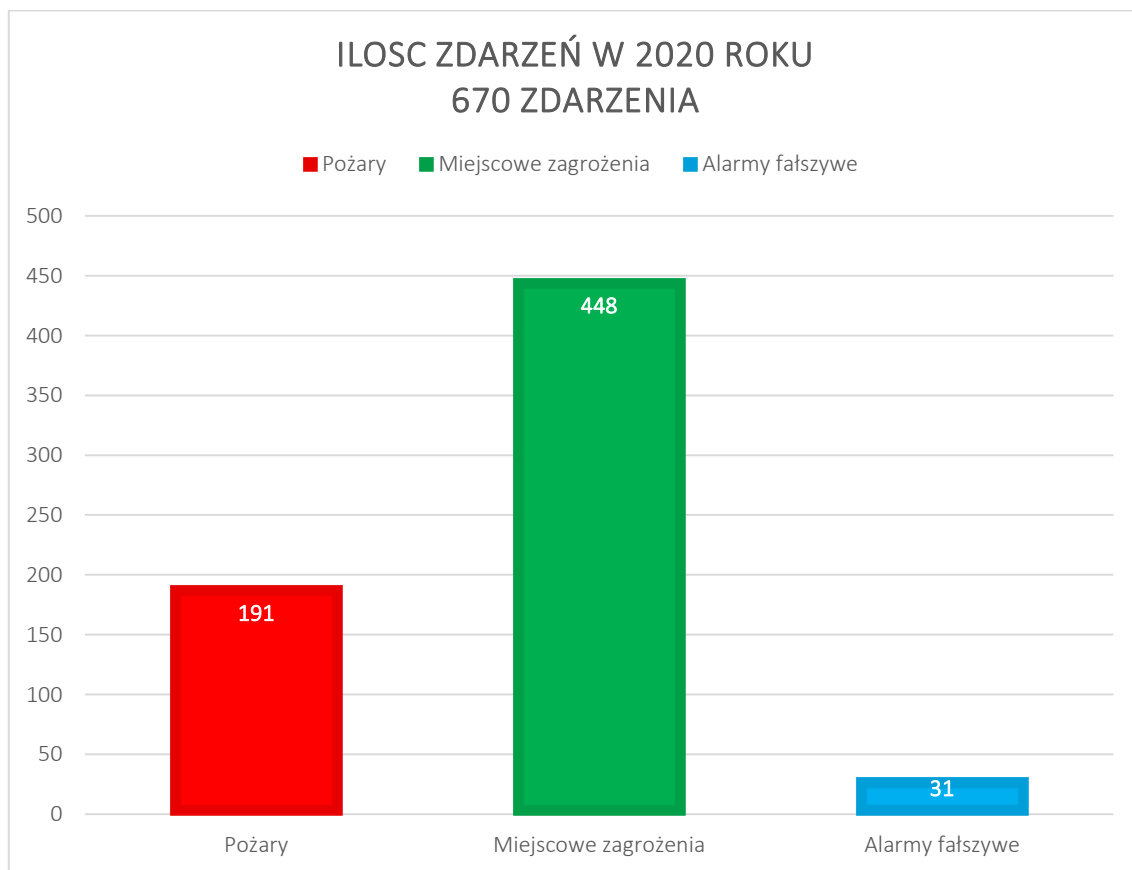
- 200000,00 zł - dotacja KSRG
- 260000,00 - dotacja WFOŚiGW w Gdańsku
- 397925,00 zł - dotacja celowa Gminy Dzierzgoń.

OSP Postolin - koszt zadania 810570,00 zł

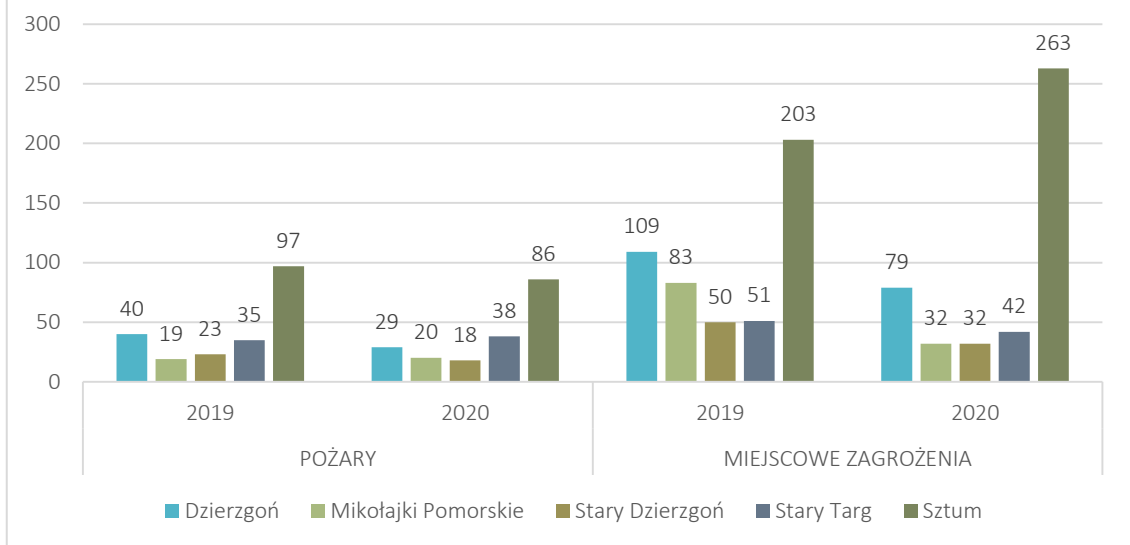
- 200000,00 zł - dotacja KSRG
- 260000,00 zł - dotacja WFOŚiGW w Gdańsku
- 340000,00 zł - środki z dotacji celowej Gminy Sztum

10570,00 zł - środki własne jednostki OSP.

INTERWENCJE JEDNOSTEK OCHRONY PRZECIWPÓŻAROWEJ W ROKU 2020 NA TERENIE POWIATU SZTUMSKIEGO

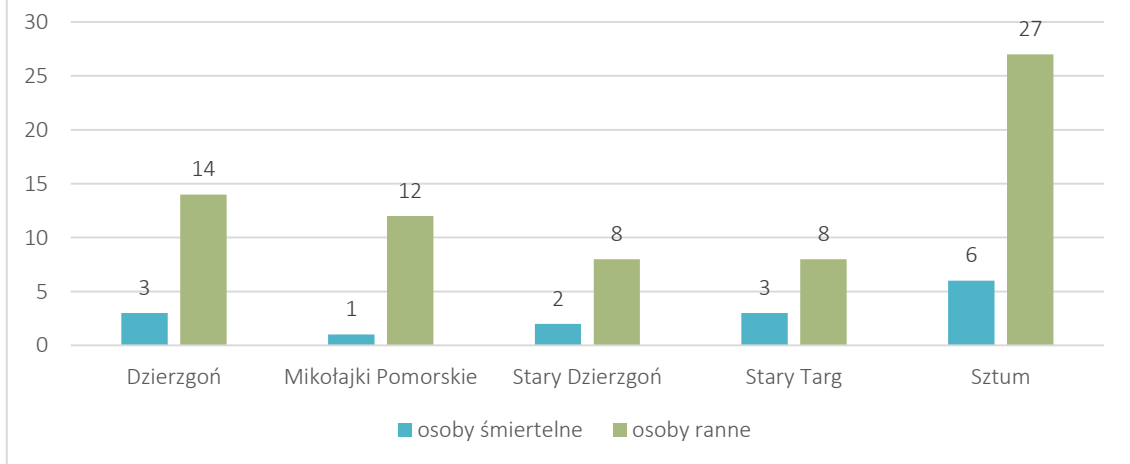


RODZAJ ZDARZEŃ Z PODZIAŁEM NA GMINY

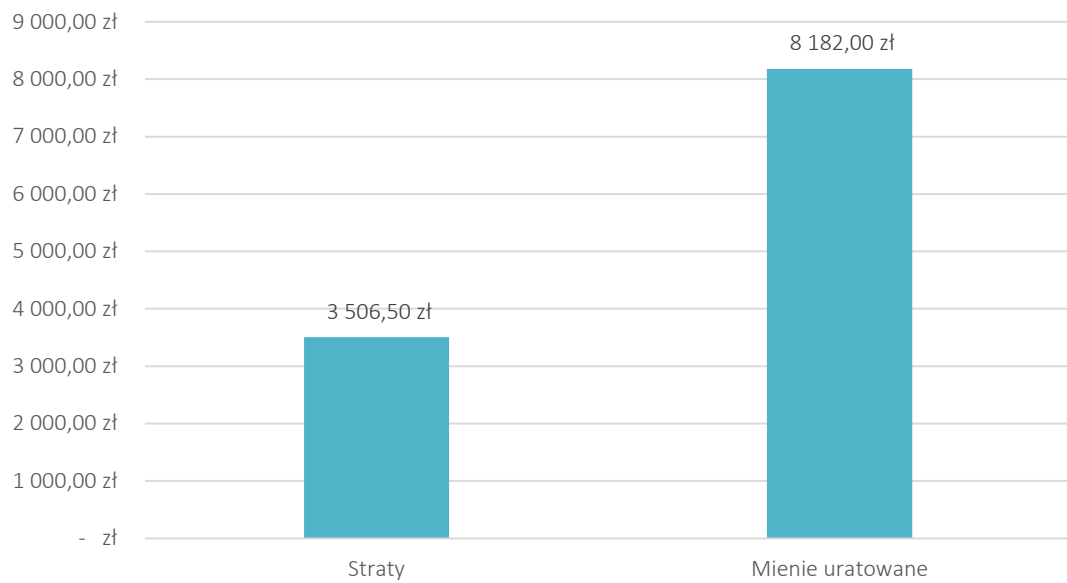


OSOBY ŚMIERTELNE I POSZKODOWANE W ZDARZENIACH Z PODZIAŁEM NA GMINY

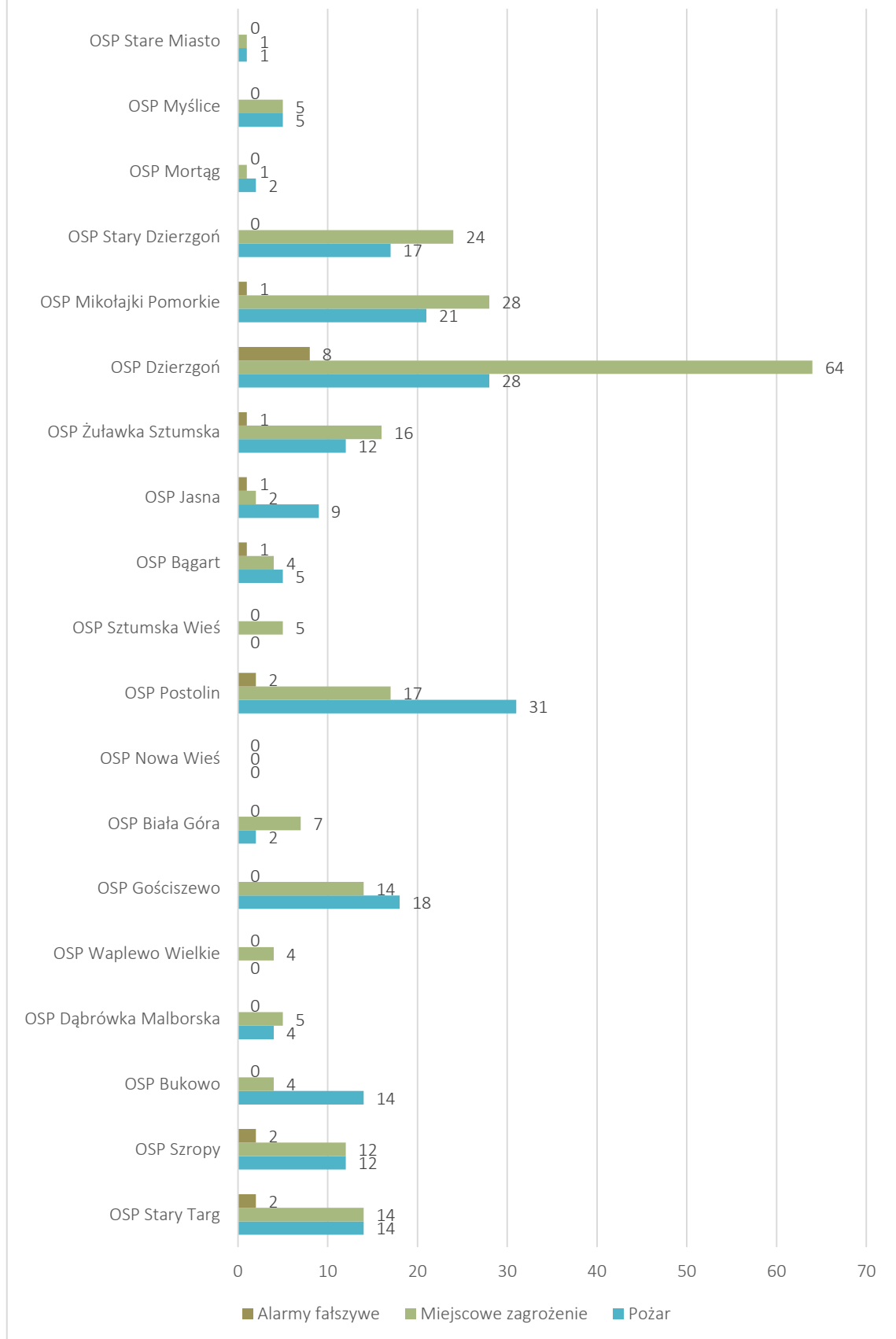
ŚMIERTELNE - 15, RANNE - 69



SZACUNKOWA WARTOŚĆ STRAT I MIENIA URATOWANEGO W TYS. ZŁ



Zestawienie jednostek OSP z podziałem na rodzaj zdarzenia



WYBRANE POŻARY I MIEJSCOWE ZAGROŻENIA

4 stycznia 2020 r., utonięcie na jeziorze Bądze, gmina Stary Dzierzgoń

Na Jeziorze w miejscowości Bądze doszło do tragicznego w skutkach zdarzenia. W wyniku wypadnięcia z łódki do wody utonął 36 letni mężczyzna. O godzinie 12:17 do Stanowiska Kierowania Komendanta Powiatowego w Sztumie wpłynęło zgłoszenie o mężczyźnie, który wypadł z łódki do wody około 100 metrów od brzegu i utrzymuje się na powierzchni wody podtrzymując się wywróconej łódki. Do zdarzenia natychmiast zadysponowano zastępy z JRG Sztum z łodzią ratunkową, zastępy OSP Stary Dzierzgoń, OSP Mortąg, OSP Myślice z łodzią ratunkową. Ze względu na charakter zdarzenia na miejsce wezwano także Specjalistyczną Grupę Ratownictwa Wodno –Nurkowego z Elbląga. Strażacy zabezpieczyli miejsce zdarzenia i podjęli akcję ratowniczą. W chwili dojazdu zastępy z łodzią ratunkową mężczyzna zniknął pod wodą. Działania ratownicze były prowadzone bezpośrednio z wody jak również z łodzi. Ze względu na bardzo trudne warunki pogodowe nie udało się zlokalizować poszkodowanego. Lokalizacja i wydobycie topielca udała się po wkroczeniu do akcji nurków z Elbląga. Cała akcja ratunkowa trwała 5 godzin i 45 minut.

18 stycznia 2020 r., pożar obory w miejscowości Łoza gmina Stary Targ

Zgłoszenie do straży pożarnej o palącym się budynku gospodarczym wpłynęło w godzinach wieczornych. Po dojechaniu na miejsce zdarzenia pierwszych zastępów straży pożarnej stwierdzono pożar obory, w której składowane było drewno oraz słoma. Działania gaśnicze polegały na podaniu czterech prądów wody w natarciu na palący się budynek. Ratownicy bezpośrednio gaszący pożar pracowali w sprzęcie ochrony dróg oddechowych. Utrudnieniem skutecznego gaszenia pożaru był brak instalacji hydrantowej w miejscowości Łoza, w związku z czym kierujący akcją wprowadził system dowożenia wody z pobliskiej miejscowości oddalonej od pożaru o 3km. Utrzymanie systemu dowożenia i ciągłości podawania wody było utrudnione z powodu grząskiego terenu, małej ilości miejsca do manewrowania pojazdów pożarniczych oraz problemów technicznych pojazdów. Do gaszenia słomy zastosowano lance gaśnicze, które skutecznie doprowadziły do ugaszenia pożaru. Utrudniony był dostęp do ognisk pożaru z powodu zawalonego stropu oraz ścian budynku. Straty pożaru wyniosły około 200 tys zł.



27 stycznia 2020 r., pożar budynku mieszkalnego w miejscowości Nowa Wieś gmina Sztum.

Do pożaru doszło w godzinach porannych. W zgłoszeniu do straży pożarnej wpłynęła informacja o płonącym budynku mieszkalnym. W momencie zgłoszenia ogniem objęty był cały dach budynku. Dyżurny SKKP do działań skierował siedem zastępów straży pożarnej, cztery z Jednostki Ratowniczo - Gaśniczej w Sztumie, Jednostkę Ochotniczej Straży Pożarnej w Postolinie i Mikołajkach Pomorskich oraz podnośnik z drabiną z JRG Kwidzyn. Działania straży pożarnej polegały na bezpośrednim gaszeniu pożaru oraz ewakuacji mienia, które pozostało w palącym się budynku. Żaden z mieszkańców nie został uszkodzony. Wszyscy ewakuowali się samodzielnie przed przyjazdem zastępów straży pożarnej. Spaleniu uległ w całości dach budynku, zalana została pozostała część parteru. Straty wyniosły około 130 tys. zł.



29 marca 2020 r., czołowe zderzenie na DK 55 gmina Sztum

O godz. 14:05 na drodze krajowej nr 55 w okolicy Sztumskiej Wsi czołowo zderzyły się dwa samochody osobowe, VW Passat oraz Renault Megane Scenic. Na miejsce zdarzenia zadysponowano dwa zastępy z JRG Sztum oraz zastęp OSP Postolin. Odcinek na drodze krajowej nr 55 został całkowicie zablokowany. Kierowca VW, przytomny, który doznał lekkich obrażeń ciała znajdował się poza pojazdem. Stan drugiej osoby poszkodowanej był bardzo ciężki mimo prób zaawansowanych zabiegów przez personel Zespołu Ratownictwa Medycznego na miejscu zdarzenia nie udało jej się uratować.



19 kwietnia 2020 r., pożar w Biebrzańskim Parku Narodowym

W dniu 22 kwietnia po północy 22 samochody będące w strukturach Kompanii Gaśniczej Heweliusz wyjechały pomagać w akcji gaśniczej nad Biebrzą. 75 strażaków z województwa pomorskiego wyruszyło w nocy z pomocą Biebrzańskiemu Parkowi Narodowemu. Kompania Gaśnicza Heweliusz wchodzi w skład Centralnego Odvodu Operacyjnego Komendanta Głównego PSP. Kompania dysponuje średnimi i ciężkimi samochodami ratowniczo - gaśniczymi z napędem terenowym, wyposażonymi w pompy, działka, duże zbiorniki przenośne na wodę oraz pełen przekrój armatury wodnej. Dodatkowo plutony będące w kompanii Heweliusz wspierają samochody rozpoznawczo - ratownicze z przyczepami węzowymi, na których są dodatkowe zbiorniki, pompy i osprzęt. W pomorskiej grupie udział bierze też ciężki samochód kwatermistrzowski, który zabezpiecza strażaków w sprzęt logistyczny; czyli wyżywienie, środki ochrony osobistej, w tym maski i płyny dezynfekujące, łóżka polowe itp. Miejscem docelowym pomorskich strażaków była miejscowość Goniądz w województwie podlaskim. Strażaków czekała walka z żywiołem w trudno dostępnych i często bagnistych terenach. Z Jednostki Ratowniczo-Gaśniczej w Sztumie do działań wyruszył ciężki samochód gaśniczy Renault Kerax oraz oddelegowanych zostało trzech funkcjonariuszy. Walka z pożarem Biebrzańskiego Parku Narodowego trwała niemal tydzień. Pożarem objętych zostało ok 5,3 tys. ha.





29 kwiecień 2020 r., wypadek śmiertelny w miejscowości Dzierzgoń.

Do wypadku doszło na drodze powiatowej z Dzierzgonia do Prakwic. Z niewyjaśnionych przyczyn samochód osobowy marki Ford Galaxy, kierowany przez młodego kierowcę, uderzył w przydrożne drzewo. Dyżurny Stanowiska Kierowania zadysponował do wypadku cztery zastępy straży pożarnej. Po dojeździe pierwszego zastępu na miejscu obecne było już pogotowie ratunkowe (ZRM), strażacy od razu przystąpili do pomocy ratownikom medycznym w dotarciu do poszkodowanego mężczyzny. Przy użyciu narzędzi hydraulicznych wydobyli mężczyznę na zewnątrz pojazdu, personel medyczny stwierdza zgon.



10 maja 2020 r., pożar poddasza w miejscowości Dzierzgoń

O godzinie 02:45 do Stanowiska Kierowania Komendanta Powiatowego w Sztumie wpłynęło zgłoszenie o pożarze poddasza budynku wielorodzinnego w miejscowości Dzierzgoń. Jako pierwsi na miejsce przybyli strażacy z OSP Dzierzgoń. W momencie przybycia pierwszych zastępów straży pożarnej, ogień wydobywał się ponad pokrycie dachowe. Wszyscy lokatorzy (8 osób) opuścili budynek przed przybyciem służb ratowniczych i nie odnieśli żadnych obrażeń. Działania straży polegały na zabezpieczeniu miejsca zdarzenia i przeprowadzeniu działań gaśniczych. Strażacy pracując w aparatach ochrony dróg oddechowych podali łącznie cztery prądy wody. W działaniach wykorzystano również drabinę mechaniczną z JRG Malbork. W kolejnych minutach przybywały na miejsce zastępy OSP z okolicznych miejscowości. Po ugaszeniu ognia w prowadzono prace rozbiórkowe konstrukcji poddasza i dachu. Wykorzystując kamerę termowizyjną eliminowano potencjalne zarzewia ognia. Przeprowadzono również ewakuację mienia z pomieszczeń objętych pożarem oraz pomieszczeń, które zostały zalane podczas akcji gaśniczej. W działaniach brało udział 10 zastępów i 31 ratowników straży pożarnej, oraz służby wspomagające Policja, pogotowie energetyczne i pogotowie gazowe. Straty wyniosły 600 tysięcy zł.



19 maja 2020 r., wypadek cysterny na odcinku drogi Łoza – Lasy, gmina Stary Targ

Około godziny 12:20 na odcinku drogi Łoza – Lasy doszło do wypadku cysterny samochodowej przewożącej olej napędowy. Samochód ciężarowy z nieznanymi przyczynami zjechał z drogi do rowu. Na miejsce zdarzenia zostały zadysponowane zastępy straży pożarnej ze Sztumu, Malborka i OSP Szropy. Kierowca cysterny znajdował się poza pojazdem. Z lekkimi obrażeniami, nie wymagał on hospitalizacji. Z uwagi na zagrożenie wyciekami paliwa z uszkodzonej cysterny zadysponowano także grupę ratownictwa chemicznego z Kwidzyna. Działania polegały na zabezpieczeniu miejsca zdarzenia oraz przepompowaniu niebezpiecznej pożarowo substancji do drugiej cysterny. Dzięki odpowiednim działaniom nie doszło do skażenia środowiska naturalnego. Droga na miejscu zdarzenia przez kilka godzin była zablokowana.



18 czerwca 2020 r., pożar budynku w miejscowości Mikołajki Pomorskie.

Do stanowiska SKKP w Sztumie dn. 18.06.2020 o godz. 16:20 wpłynęło zawiadomienie o pożarze budynku gospodarczego w miejscowości Mikołajki Pomorskie. Na miejsce skierowano jednostki z OSP Mikołajki Pomorskie oraz zastępy z JRG Sztum. Po przybyciu na miejsce zdarzenia zastano płonący budynek. Zadaniem strażaków było ugaszenie palącego się budynku gospodarczego oraz podanie prądów gaśniczych w celu obrony przed promieniowaniem cieplnym i ogniami lotnymi pobliskiego budynku mieszkalnego. Prawdopodobnie pożar wybuchł od uderzenia pioruna. W akcji brały udział także jednostki z OSP Stary Targ i OSP Bukowo.



Zdjęcia: R. Kaczmarkiewicz, strona „Dzierżoń twoje miasto”.

4 lipca 2020 r. Waplewo Wielkie – utonięcie na terenie dawnej żwirowni, gmina Stary Targ

Do zdarzenia doszło w godzinach wieczornych. W zgłoszeniu do Stanowiska Kierowania wpłynęło, iż w miejscowości Waplewo Wielkie na terenie nieużytkowej żwirowni pod wodą zniknął młody mężczyzna i nie wypłynął na oczach swoich znajomych. Dyżurny SKKP zadysponował w pierwszej kolejności sześć zastępów straży pożarnej w tym Oficera Dyżurnego w dyspozycji Komendanta Powiatowego oraz Specjalistyczną grupę wodno – nurkową z Ostródy. Po dojechaniu na miejsce zdarzenia pierwszych zastępów okazało się, że w wodzie przebywa również inny mężczyzna, który pomagał koledze wydostać się z wody. Ratownicy w ubraniach do pracy w wodzie pomogli wydostać się mężczyźnie i przekazali go do zbadania personelowi medycznemu, który przebywał na miejscu zdarzenia. Następnie na miejsce przyjechała grupa nurkowa i podejmują akcję ratunkową pod wodą. Grupa nurkowa kończy działania ze względu na słabą widoczność i warunki pogodowe. Następnego dnia tj. 2 lipca 2020 wznowiona zostaje akcja poszukiwawcza przy współpracy grupy nurkowej z Gdańska. Poszukiwania trwają cały dzień, po czym nurkowie zaprzestają akcji, która zostaje wznowiona kolejnego dnia. Na miejsce przyjeżdża policja z Gdańska z psem do poszukiwań osób zaginionych. W godzinach wieczornych zaprzestano poszukiwań. Kolejnego dnia tj.; 4 lipca 2020 na miejsce zdarzenia przyjeżdża grupa nurkowa z PSP Giżycko i przy pomocy sonaru oraz robota do prac podwodnych odnaleziono ciało poszukiwanego mężczyzny.



10 sierpnia 2020 r., pożar prasy rolniczej w Mirowicach, gmina Mikołajki Pomorskie

Do tragicznego zdarzenia doszło, w miejscowości Mirowice. O godzinie 11:25 poinformowano służby ratownicze o pożarze prasy rolniczej i osobie poszkodowanej znajdującej się na prasie. Do zdarzenia zadysponowano zastępy z JRG Sztum, zastępy z OSP Mikołajki Pomorskie i OSP Postolin. Działania straży pożarnej polegały na zabezpieczeniu miejsca zdarzenia, podaniu prądów gaśniczych na palącą się prasę. W wyniku zdarzenia na miejscu poniósł śmierć młody mężczyzna, operator tej prasy. W akcji ratunkowej udział brało 16 ratowników, Pogotowie ratunkowe, Policja.



29 sierpnia 2020 r., wypadek w miejscowości Stary Dzierzgoń

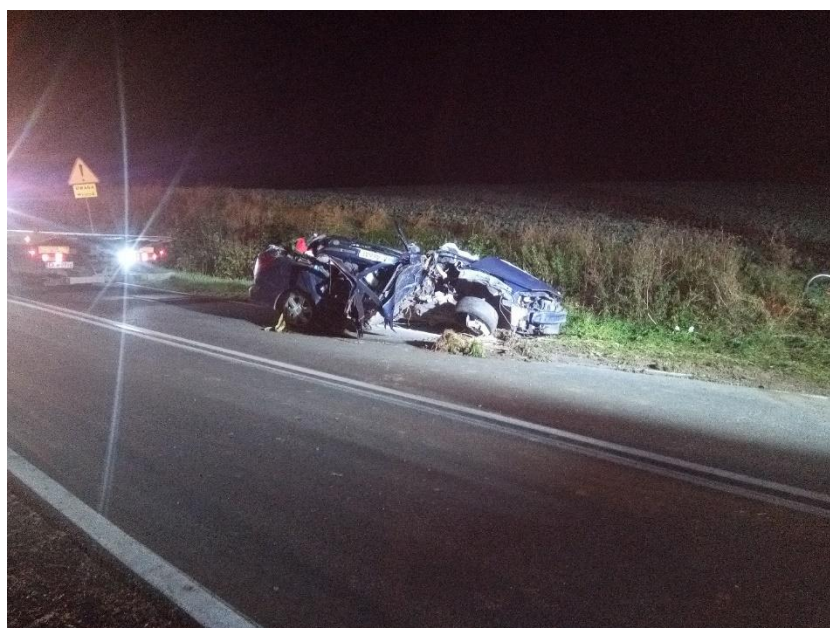
Do SKKP w Sztumie wpłynęło zgłoszenie o wypadku komunikacyjnym w miejscowości Stary Dzierzgoń. Samochód osobowy marki BMW zjechał z drogi i uderzył w budynek gospodarczy, na skrzyżowaniu dróg wojewódzkich nr 515 i nr 519. Na miejscu zdarzenia poszkodowane zostały trzy osoby, które znajdowały się poza pojazdem. Ratownicy zabezpieczyli miejsce zdarzenia poprzez odpowiednie ustawienie pojazdów pożarniczych blokując drogę w obydwu kierunkach, osobom poszkodowanym udzielono pierwszej pomocy medycznej i przekazano je Zespołowi Ratownictwa Medycznego. Konstrukcję budynku zabezpieczono poprzez zastosowanie drewnianych stempli. W wyniku doznanych obrażeń dwie osoby wymagały hospitalizacji, zostały one przetransportowane do szpitala w Sztumie.



Zdjęcia: R. Kaczmarkiewicz, strona „Dzierzgoń twoje miasto”.

9 października 2020 r., wypadek w miejscowości Litewki, gmina Dzierzgoń

Do tragicznego zdarzenia doszło, w miejscowości Litewki. O godzinie 19:51 poinformowano służby ratownicze o wypadku samochodowym który uderzył w drzewo. W zgłoszeniu informowano służby o trzech osobach poszkodowanych w tym dwóch zakleszczonych w pojeździe. Do zdarzenia zadysponowano dwa zastępy z JRG Sztum, OSP Dzierzgoń. Działania straży polegały na zabezpieczeniu miejsca zdarzenia. Użyto specjalistycznych narzędzi hydraulicznych w celu ewakuacji osób poszkodowanych i udzieleniu Kwalifikowanej Pierwszej Pomocy. W wyniku zdarzenia jedna osoba poniosła śmierć na miejscu, a pozostałe dwie z ciężkimi obrażeniami ciała zostały przetransportowane do szpitala w Sztumie. W sumie w działaniach brało udział trzy zastępy, trzynastu ratowników, Policja i trzy zespoły ratownictwa medycznego.



DZIAŁANIA KONTROLNO ROZPOZNACZE

Charakterystyka zagrożeń powiatu

Z uwagi na fakt, że Powiat sztumski jest terenem typowo rolniczym (produkcja rolna obejmuje zasadniczo uprawy buraków cukrowych, zbóż, roślin strączkowych oraz surowców na pasze objętościowe), to większość zakładów stanowią przedsiębiorstwa rolne oraz związane z produkcją rolną. Zakłady przemysłowe zlokalizowane są głównie w miastach (Sztum i Dzierżoń). Ponad 40% powierzchni powiatu zajmowane jest przez indywidualne gospodarstwa rolne, około 15% stanowią obszary leśne administrowane przez Nadleśnictwa w Kwidzynie i Suszu oraz w Dobrocinie.

Zagospodarowanie to ściśle wiąże się z występującym zagrożeniem pożarowym, wybuchowym i innymi miejscowymi zagrożeniami. Niezależnie od powyższego przez teren powiatu odbywa się transport materiałów i substancji niebezpiecznych zarówno drogą kolejową jak i samochodowymi środkami transportu.

Drogami w komunikacji kołowej i kolejowej przewożone są prawie wszystkie znane rodzaje TSP. Główne trasy przewozowe lub przesyłowe materiałów niebezpiecznych stanowią:

na odcinkach przebiegających przez powiat sztumski

- 1) w ruchu kołowym – trasa:
Malbork – Kwidzyn – Grudziądz,
Malbork – Ława
- 2) w ruchu kolejowym – trasa:
Malbork – Warszawa
Malbork – Grudziądz
- 3) w komunikacji wodnej – odcinek rzeki Wisła na zachodniej granicy gminy Sztum oraz rzeka Nogat,
- 4) trasa przesyłowa gazu ziemnego biegnąca przez gminę Sztum – trasa Malbork – Kwidzyn, Malbork – Dzierżoń.

Analiza zagrożeń występujących na terenie powiatu sztumskiego oraz prognozowanie możliwości ich zaistnienia potwierdzają, że największe zagrożenia na tym terenie to:

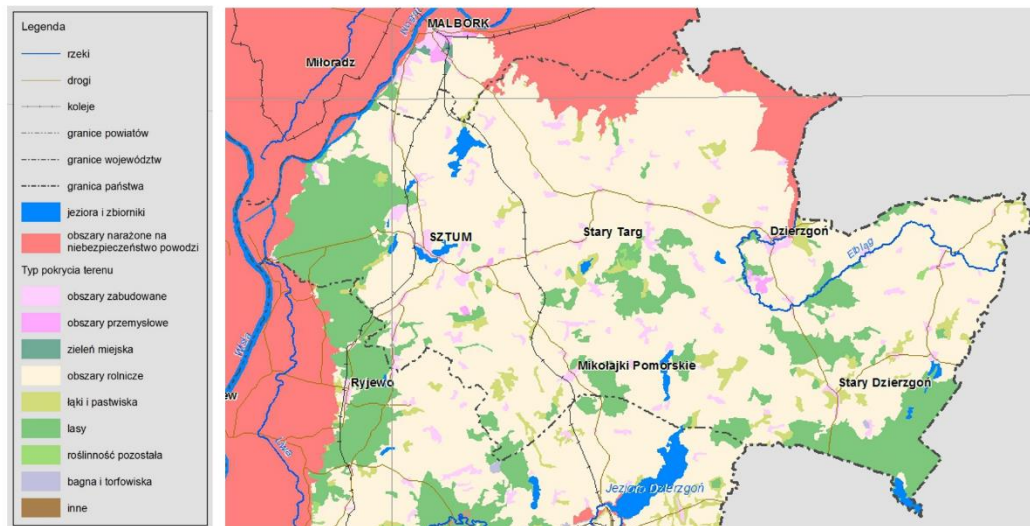
powodzie, pożary obszarów leśnych, pożary obszarów i terenów wiejskich,

pożary struktur miejskich,

obecność w procesie produkcji, magazynowania, w transporcie i przesyłaniu TSP, wypadki i katastrofy komunikacyjne.

Jedną z najważniejszych budowli hydrotechnicznych jest śluza wodna w miejscowości Biała Góra, której możliwość zalewowa może objąć tereny zlokalizowane w sąsiedztwie rzeki Nogat. Powierzchnia zalewowa może być zmienna ze względu na występujący stan wysokości wody Wisły. Obiektami, które mogą ulec zalaniu są indywidualne gospodarstwa rolne oraz obszary leśne.

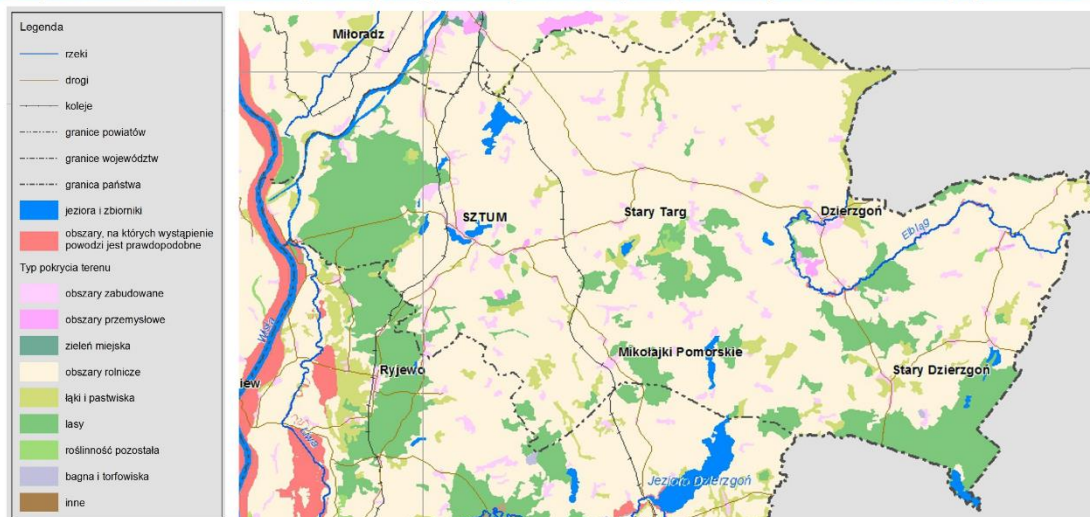
WSTĘPNA OCENA RYZYKA POWODZIOWEGO Mapa obszarów narażonych na niebezpieczeństwo powodzi w woj. pomorskim



Rysunek 1: Mapa zagrożenia powodziowego powiatu sztumskiego (ryzyko – niskie).

Źródło: <http://www.kzgw.gov.pl>

WSTĘPNA OCENA RYZYKA POWODZIOWEGO Mapa obszarów, na których wystąpienie powodzi jest prawdopodobne w woj. pomorskim



Rysunek 2: Mapa zagrożenia powodziowego powiatu sztumskiego (ryzyko – średnie).

Źródło: <http://www.kzgw.gov.pl>

Spośród zakładów stwarzających największe zagrożenie na terenie tutejszej Komendy należy wyróżnić przede wszystkim jeden zakład, który w procesie produkcyjnym lub prowadzonych usługach stosuje substancje niebezpieczne tj.:

ZAKŁAD "ADM Czernin S. A." w Górkach. Zajmuje się rafinacją i modyfikacją tłuszczów.

Materiałem niebezpiecznym wykorzystywanym w procesie produkcji jest heksan (skrajnie łatwopalna ciecz), za pomocą którego odbywa się proces ekstrakcji oleju z wytlóków. Cały proces odbywa się w obiegu zamkniętym. Heksan magazynowany jest w podziemnych dwupłaszczowych zbiornikach o pojemności 50 m³ każdy. Całkowita ilość heksanu w zakładzie (zbiorniki + instalacja) wynosi 90 ton. W budynkach zastosowano system wentylacji awaryjnej – w przypadku wystąpienia awarii i wycieku heksanu w budynku ekstrakcji zapewnia 10 wymian na godzinę; do osiągnięcia powyższej krotności zamontowano 9 szt., wentylatorów wyciągowych w wersji przeciwwybuchowej, nawiew do pomieszczenia poprzez wywietrzniki dachowe na zasadzie podciśnienia,

Instalacja zabezpieczająca – detektory heksanu w obudowie przeciwwybuchowej; I próg alarmu – 0,25 % DGW załączanie alarmu dźwiękowego i świetlnego, II próg alarmu – 0,5 % DGW załączanie układu wywiewnego – wentylatorów.

W poniższej tabeli przedstawiono również pozostałe zakłady, w których występują materiały niebezpieczne pożarowo. Do zakładów tych zalicza się głównie stacje paliw płynnych i gazu.

Wykaz obiektów, w których występują materiały niebezpieczne.

Lp.	Nazwa obiektu /dokładny adres/	Rodzaj substancji niebezpiecznych	Max. ilość [T]	Sposób składowania
1	Zakłady olejowe ADM Czernin S.A. w Górkach Górkki 16-82-400 Sztum	heksan	90	dwa zbiorniki podziemne + instalacja
2	Sozotech, Ireneusz Karczyński, Jarosław Karczyński s. c., zakł. ul. Partyzantów 9, 82-433 Mikołajki Pomorskie	kw. siarkowy VI		4 zbiorniki po 0,9 m ³ ~ 1650 kg
3	Mar Gaz ul. Sienkiewicza 68 82-400 Sztum	propan – butan LPG	10 5	butle 2 zbiorniki nadziemne

4	P.K.N. Orlen S.A. Stacja nr 4146 ul. Jagiełły, 82-400 Sztum	olej napędowy etylina LPG	50 38,5 5	3 zbiorniki podziemne
5	P.H.U. Oiland Stacja Paliw S.C. Michał Rodziewicz, Krzysztof Podgórski, Górki, 82-400 Sztum	olej napędowy olej opałowy etylina	44 4,3 20,8	5 zbiorników podziemnych
6	MOYA ul. Zawadzkiego 9a. 82-440 Dzierzgoń	olej napędowy etylina	10 6,9	4 zbiorniki podziemne
7	PHU K2 Krzysztof Przybysz ul. Zawadzkiego 20, 82-440 Dzierzgoń	olej napędowy etylina LPG	20 15,4 5	2 zbiorniki podziemne 2 2 zbiorniki nadziemne
8	P.P.H.U. Stacja Paliw Wojciech Grela, Nowiec 31, 82-440 Dzierzgoń	olej napędowy etylina olej opałowy LPG	50 38,5 25 5	6 zbiorników podziemnych
9	LORIEEN Stacja Paliw Cezary Szulczewski, 82-450 Stary Dzierzgoń	olej napędowy etylina olej opałowy LPG	20 30,8 20 5	4 zbiorniki podziemne 2 zbiorniki nadziemne
10	Stacja Paliw Krzysztof Lackowski, Myślice 38a, Stary Dzierzgoń 146 82-450 Stary Dzierzgoń	olej napędowy etylina	15 7,7	4 zbiorniki podziemne
11	LPG Radosław Król, ul. Dzierzgońska 3a, 82-433 Mikołajki Pomorskie	LPG	2,5	1 zbiornik nadziemny
12	Firma Usługowo – Handlowa Tomasz Krzysztof Romański ul. Zawadzkiego 88, 82-440 Dzierzgoń	LPG	5	2 zbiorniki nadziemne
13	MOYA Stacja Paliw Płynnych w Sztumskim Polu, 82-400 Sztum	etylina olej napędowy LPG	40 40 9	zbiornik podziemny 3 komory etylina + ON zbiornik podziemny ON zbiornik podziemny

Kontrole przestrzegania przepisów przeciwpożarowych.

W 2020 roku Komenda Powiatowa Państwowej Straży Pożarnej w Sztumie realizując zadania kontrolno – rozpoznawcze przeprowadziła ogółem 63 kontrole obejmujące łącznie 96 obiektów.

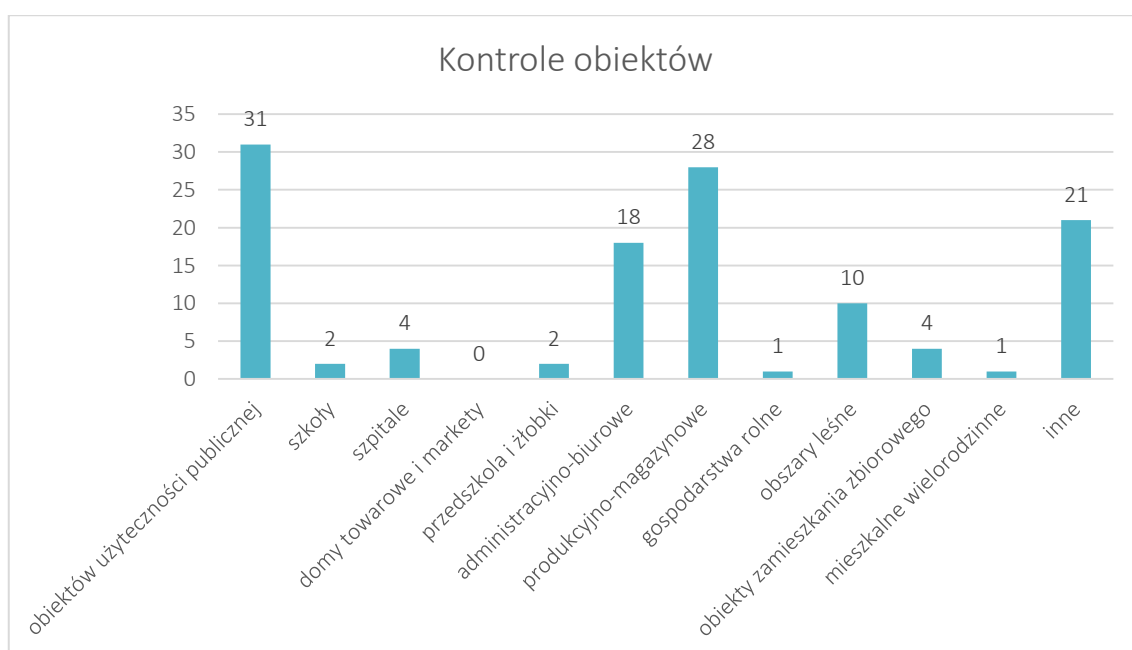
Kontrolami objętych zostało:

obiektów użyteczności publicznej - 31,

w tym:

- szkoły - 2,
- szpitale - 4,
- domy towarowe i markety - 0,
- przedszkola i żłobki - 1,
- administracyjno-biurowe - 18,
- obiektów produkcyjno – magazynowych - 28,
- gospodarstw rolnych - 1,
- obszarów leśnych - 10,
- obiektów zamieszkania zbiorowego - 4,
- mieszkalnych wielorodzinnych - 1
- innych - 21.

Ilość obiektów skontrolowanych (ogółem 96).



W wyniku czynności kontrolno – rozpoznawczych stwierdzono ogółem 253 nieprawidłowości, tj. 2,63 na jeden skontrolowany obiekt, w tym m. in.:

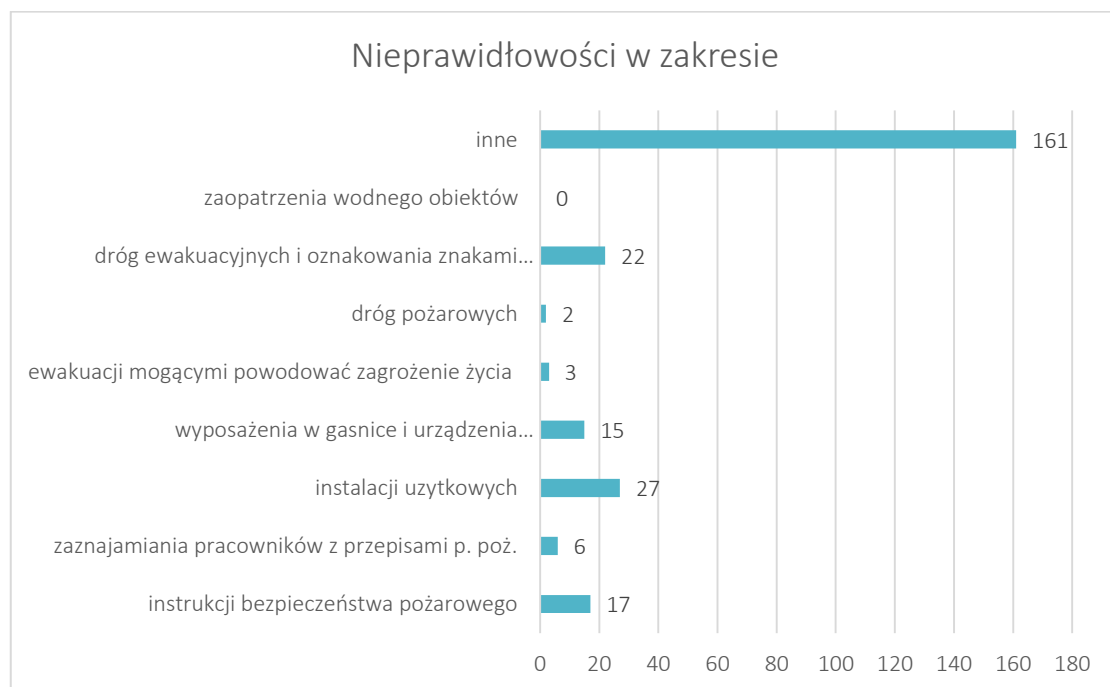
70 nieprawidłowości w obiektach użyteczności publicznej,

104 nieprawidłowości w obiektach produkcyjno – magazynowych.

Najwięcej nieprawidłowości dotyczyło:

- instrukcji bezpieczeństwa pożarowego - 17,
- zaznajamiania pracowników z przepisami p. poż. - 6,
- instalacji użytkowych - 27,
- wyposażenia w gaśnice i urządzenia przeciwpożarowe - 15,
- ewakuacji mogącymi powodować zagrożenie życia - 3,
- dróg pożarowych - 2,
- dróg ewakuacyjnych i oznakowania znakami bezpieczeństwa - 22,
- zaopatrzenia wodnego obiektów - 0,
- inne - 161.

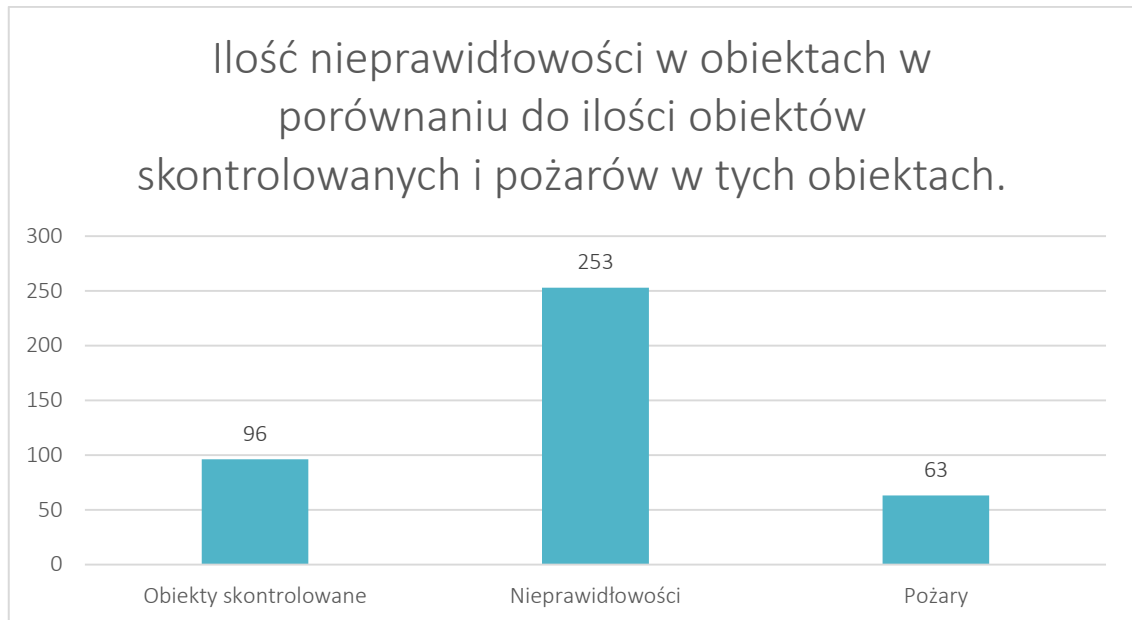
Ilość nieprawidłowości (ogółem 253).



Na podstawie przeprowadzonych działań kontrolnych, w celu usunięcia stwierdzonych nieprawidłowości przez właścicieli, zarządzających i użytkowników obiektów lub terenów, Komenda Powiatowa Państwowej Straży Pożarnej w Sztumie wszczęła 18 postępowań nakazowo – egzekucyjnych, w ramach, których wydano 16 decyzji administracyjnych oraz w dwóch przypadkach złożono zawiadomienie do prokuratury w związku z uzasadnionym podejrzeniem popełnienia przestępstwa.

Sporządzono analizę czynności kontrolno-rozpoznawczych za okres 2020 roku w zakresie ujawnionych nieprawidłowości i wynikających z nich zagrożeń pożarowych. Dokonaną analizę ilustruje poniższy wykres:

Rok 2020



Dokonana analiza ilości pożarów to pożary w grupach obiektów poddanych kontrolom (tj. obiekty produkcyjne i magazynowe, gospodarstwa rolne, tereny leśne, obiekty użyteczności publicznej, budynki mieszkalne wielorodzinne - kontroli nie podlegają budynki mieszkalne jednorodzinne).

Z uwagi na pandemię wirusa SARS-CoV-2 zaledwie w 2 obiektach przeprowadzono praktyczne sprawdzenie organizacji oraz warunków ewakuacji (szkoły podstawowe).

W ramach ustawowych zadań realizowanych przez Państwową Straż Pożarną dokonano również oceny zgodności z wymaganiami ochrony przeciwpożarowej rozwiązań technicznych zastosowanych w obiektach budowlanych. Czynności te związane są z oddawaniem obiektów do użytkowania. Łączna ilość odbiorów obiektów budowlanych w roku 2020 wyniosła - 11. W siedmiu przypadkach wniesiono zastrzeżenia dot. stanowiska w sprawie oddania obiektu do użytkowania.

INFORMATYKA I ŁĄCZNOŚĆ

Podobnie jak w latach ubiegłych w 2020 roku prowadzono działania mające na celu utrzymanie sprawności oraz podniesienie funkcjonalności posiadanego sprzętu informatycznego i łączności. Komendant Powiatowy zgodnie z posiadanymi kompetencjami za pomocą podległych sobie funkcjonariuszy sprawował nadzór nad organizacją łączności w tym nad nadawaniem nowych kryptonimów radiowych dla nowo pozyskanych pojazdów jak i osób funkcyjnych ramach Krajowego Systemu Ratowniczo-Gaśniczego oraz w jednostkach OSP spoza systemu.

Ponadto w sposób ciągły kontynuowano nadzór nad sprawnością infrastruktury teleinformatycznej niezbędnej do prawidłowego funkcjonowania w/w stanowiska oraz systemu selektywnego wywoływania i alarmowania jednostek Ochotniczych Straży Pożarnych. W celu zapewnienia niezawodności systemu teleinformatycznego wykorzystywanego do obsługi zgłoszeń alarmowych oraz pracy z nowo wdrażanym oprogramowaniem dziedzinowym dokonano wymiany części sprzętu komputerowego wraz z niezbędnym oprogramowaniem w części komórek organizacyjnych. Wszelkie działania w tym zakresie ukierunkowane były także na spełnienie minimalnych wymagań dla nowobudowanego Systemu Wspomagania Decyzji, którego wdrożenie planowane jest w pierwszej połowie 2021 roku. W mijającym roku wdrożono także nowe systemy teleinformatyczne takiej jak Elektroniczne Zarządzanie Dokumentacją (EZD) i programy kwatermistrzowsko-kadrowo-płacowe. Przebudowano strukturę strony internetowej oraz umieszczono ją w domenie rządowej GOV.PL Kontynuując działania podjęte w 2019 roku dzięki pozyskaniu dotacji z rezerwy budżetowej rozbudowano system łączności radiowej oparty o rozwiązania firmy ConSel. W ramach tego systemu w wybudowano i uruchomiono instalację antenową wraz z infrastrukturą towarzyszącą w budynku szkoły podstawowej w Bruku. Inwestycja ta poprawiła jakość korespondencji radiowej pomiędzy ratownikami a stanowiskiem kierowania, a także zwiększyła obszar, na którym możliwe jest nawiązanie skutecznej łączności radiowej. Całościowy koszt inwestycji wyniósł 20 000 zł.

DZIAŁANIA COVID - 19

Rok 2020 zostanie zapamiętany jako rok, w którym na cały świat w tym na Polskę rozlała się pandemia wirusa SARS-CoV-2.

W I kwartale roku, zgodnie z poleceniami otrzymanymi z Komendy Wojewódzkiej oraz Komendy Głównej Państwowej Straży Pożarnej wprowadzono czterozmianowy system pełnienia służby na Stanowisku Kierowania Komendanta Powiatowego, a następnie również w Jednostce-Ratowniczo-Gaśniczej w Sztumie.

Wprowadzono również ograniczenia w poruszaniu się osób z zewnątrz na terenie Komendy oraz w obsłudze interesantów wyznaczając w tym celu pomieszczenie zlokalizowane przy wejściu głównym do budynku Komendy, a ponadto umieszczono na zewnątrz skrzynkę podawczą w celu przyjmowania korespondencji od interesantów. Preferowano kontakt za pomocą elektronicznych środków komunikacji, w tym za pomocą profilu zaufanego (e-puap). Dodatkowo każdorazowo osoby wchodzące na teren Komendy miały prowadzony pomiar temperatury przez służbę dyżurną, dotyczyło to również pracowników Komendy. Ponadto umożliwiono pracownikom pracę zdalną, bez konieczności pojawiania się w miejscu pracy.

Mimo tak zakrojonych środków bezpieczeństwa również Komenda Powiatowa Państwowej Straży Pożarnej w Sztumie nie ustrzegła się pandemii i kilku pracowników doznało zakażenia COVID-19 (były to zakażenia ze źródeł zewnętrznych).

Powyższe jednak nie wpłynęło na funkcjonowanie Komendy oraz na gotowość operacyjną, co za tym idzie tak jak przed pandemią strażacy z tutejszej jednostki gotowi byli nieść pomoc potrzebującym przez 24 godziny na dobę, przez cały tydzień.

M. in. na polecenie Wojewody Pomorskiego przy Szpitalu Polskim w Sztumie rozstawiono namiot pneumatyczny, który posłużył za prowizoryczną izbę przyjęć dla osób zgłaszających się do szpitala. Namiot ten pozostawał we władaniu Szpitala do 28 grudnia 2020 r., gdy z uwagi na pogarszające się warunki atmosferyczne rozstawiono specjalne kontenery, które przejęły funkcję tymczasowej izby przyjęć.



Do walki z pandemią włączono również strażaków ochotników z terenu powiatu sztumskiego ze szczególnym naciskiem na jednostki włączone do krajowego systemu ratowniczo-gaśniczego. Druhowie OSP, którzy wyrazili taką chęć przewidziani zostali do dowożenia żywności osobom przebywającym na kwarantannie (akcją koordynowały właściwe terenowo Gminne i Miejskie Ośrodki Pomocy Społecznej). Ponadto strażacy OSP rozgłaszali komunikaty na terenie swoich gmin.

W trakcie walki z pandemią tutejsza Komenda pozyskała dzięki wsparciu Wojewody Pomorskiego, Komendy Wojewódzkiej i Komendy Głównej Państwowej Straży Pożarnej sprzęt do ochrony osobistej w postaci maseczek, kombinezonów, mat dezynfekcyjnych, środków dezynfekcyjnych itp. Dodatkowo dzięki uprzejmości jednej z lokalnych firm otrzymaliśmy ozonator do dezynfekcji pomieszczeń Air Clean.

Funkcjonariusze wykorzystywali pozyskany ozonator do dezynfekcji pojazdów Jednostek Ochrony Przeciwpożarowej.

Dodatkowo KP PSP w Sztumie organizowała transport i dystrybuowała środki przeznaczone do walki z pandemią na wsparcie samorządów, ochotniczych straży pożarnych, placówek oświatowych oraz klubów sportowych z terenu powiatu.

WYPOSAŻENIE W POJAZDY I SPRZĘT POŻARNICZY

Komenda Powiatowa Państwowej Straży Pożarnej w Sztumie dysponuje samochodami gaśniczymi,

ratowniczymi, specjalnymi i kwatermistrzowskim.

Samochody ratowniczo-gaśnicze, specjalne



VOLVO FL6 - SHD 21



Renault KERAX – GCBA 8/50



Man TGM 13.290 BL – GBARt 3/16



Star/Man – GCBA 4/24

Samochody: operacyjne, rozpoznawczo-ratownicze, kwatermistrzowskie



Fiat Freemont – SLRr



Nissan NAVARA – SLOp



Nissan QASHQAI – SLOp



Toyota Hilux SLRr



Przyczepa wężowa PW - 1200

SPRZĘT SILNIKOWY I POMOCNICZY



QUAD ARCTIC CAT 1000i XT



Łódź WHALY 435R z silnikiem zaburtowym

DZIAŁALNOŚĆ KWATERMISTRZOWSKA

W minionym roku realizowano na bieżąco poniższe zadania dotyczące zagadnień kwatermistrzowskich, tzn.:

- zapewnienie utrzymania w należyтым stanie technicznym użytkowanych obiektów i pomieszczeń, planowanie potrzeb materiałowo – technicznych i dokonywanie ich zakupu,
- planowanie wykorzystania budżetowych środków finansowych na wydatki rzeczowe,
- przygotowywanie dokumentów i zestawień dotyczących spraw związanych z należnością równoważników pieniężnych i innych świadczeń socjalnych,
- dokonywanie zakupów sprzętu, materiałów i urządzeń niezbędnych do prawidłowego funkcjonowania komendy,
- logistyczne zabezpieczenie działań ratowniczych.

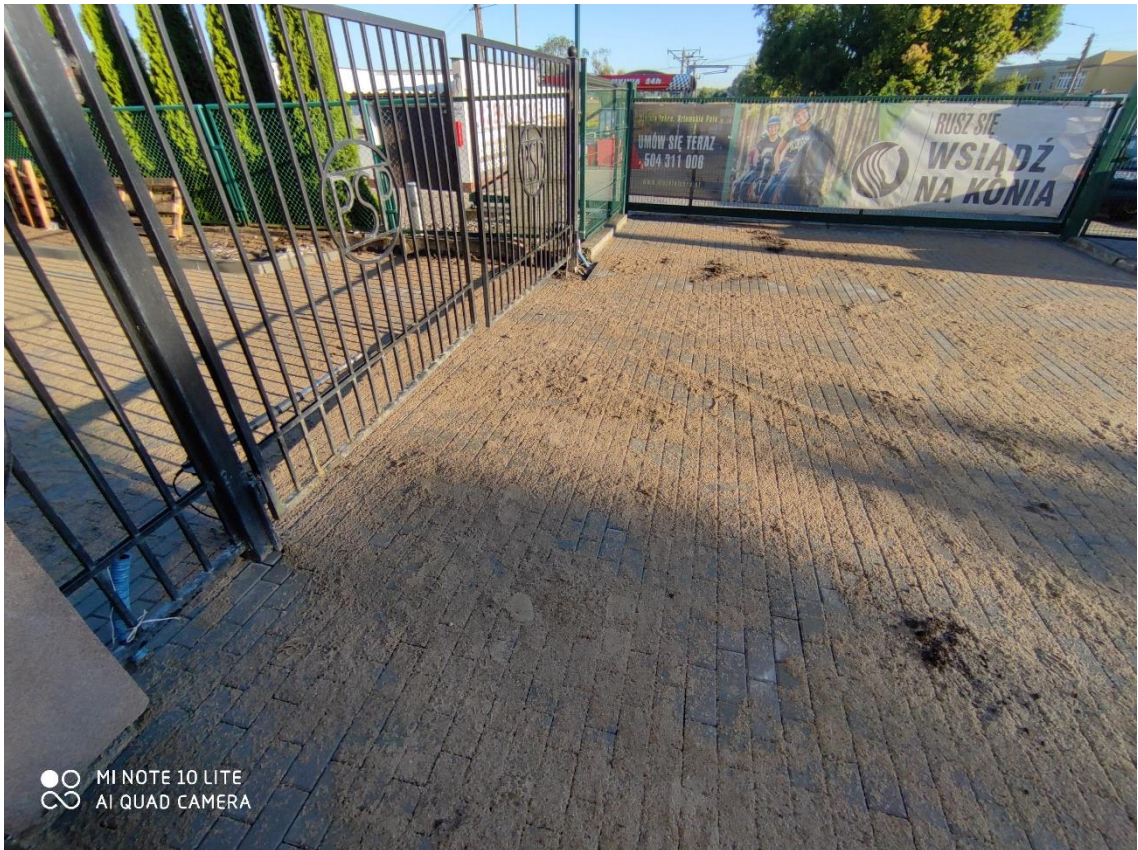
W 2020 roku przeprowadzono prace remontowe placu manewrowego pod nazwą „Odwodnieniu placu wewnętrznego w KP PSP w Sztumie” oraz „Remontie, wymianie nawierzchni placu wewnętrznego w KP PSP w Sztumie”, którego całkowity koszt zadania wyniósł 574 397,85 zł.:

- 180 000 zł dotacja z Pomorskiego Urzędu Wojewódzkiego za pośrednictwem KW PSP w Gdańsku (na zakup materiałów budowlanych w 2019 r.)
- 194 397,85 zł budżet KP PSP w Sztumie (przekazane z Komendy Wojewódzkiej PSP w Gdańsku),
- 100 000 zł Powiat Sztumski,
- 100 000 zł Gmina Dzierzgoń.













Ze środków rezerwy budżetowej zakupiono wyposażenie i sprzęt specjalistyczny m. in.:

- 20.000,00 zł Zmodernizowano system łączności oraz postawiono stację stałą pracującą na kanale B016 w miejscowości Bruk,
- 64.583 zł Zakup umundurowania specjalnego – 17 kompletów ubrań,
- 11.600 zł Zakup oprogramowania specjalistycznego firmy Fortech oraz sprzęt i oprogramowanie do integracji z systemem telekomunikacyjnym policji w ramach sieci OST 112,
- 20.500 zł Zakup zestawów komputerowych wraz z osprzętem i oprogramowaniem do Elektronicznego Zarządzania Dokumentacją oraz Zakup systemów teleinformatycznych stanowisk kierowania do obsługi nowego SWD-PSP,
- 55.000 zł Zakup specjalistycznej pralnicy i suszarki do ubrań specjalnych.
- 92.000 zł Remont dachu na budynku Komendy Powiatowej PSP w Sztumie
- 40.000 zł Zakup namiotu pneumatycznego
- 13.942 zł Montaż systemu telewizji przemysłowej oraz systemu wideo domofonu