



Projekt Planu Ochrony dla obszaru NATURA 2000 Góry i Pogórze Kaczawskie PLH020037

II SPOTKANIE ZESPOŁU LOKALNEJ WSPÓŁPRACY

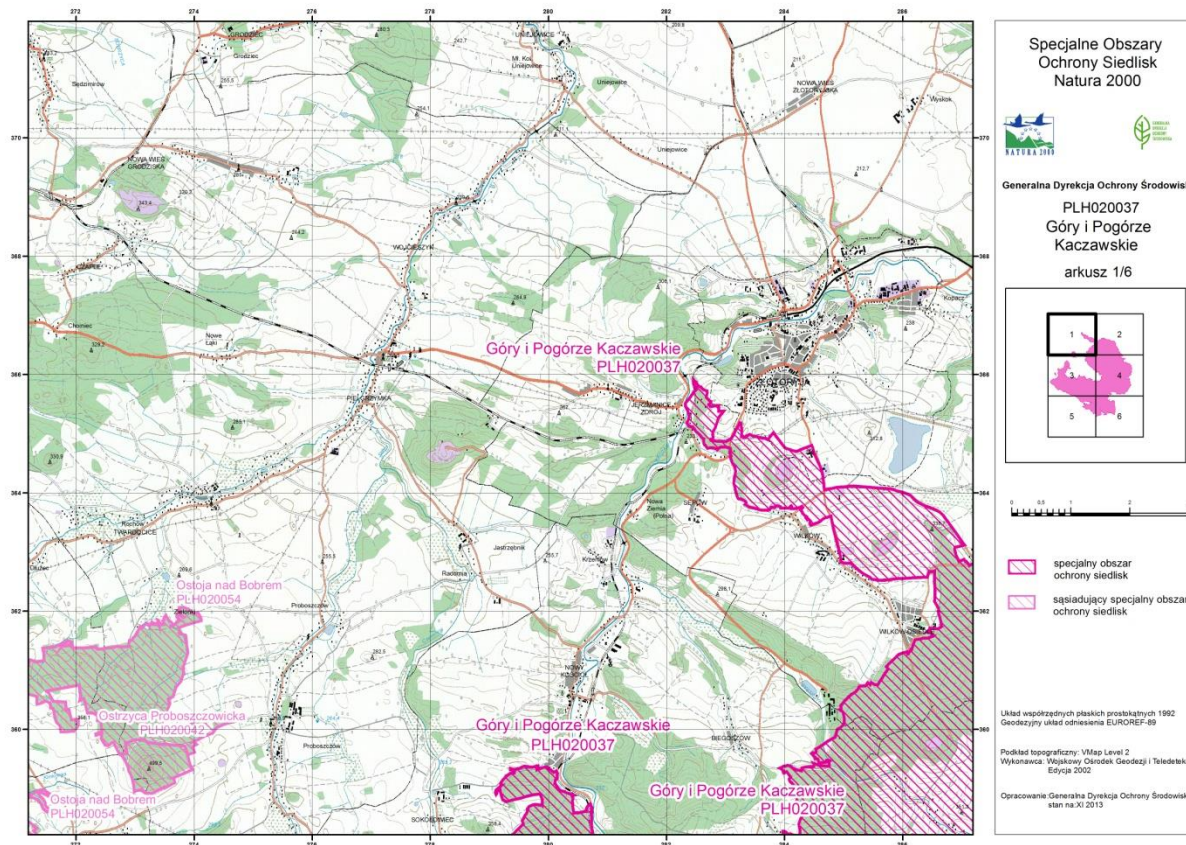
Ekspertyza ichtiofaunistyczna – prezentacja wyników I etapu badań terenowych

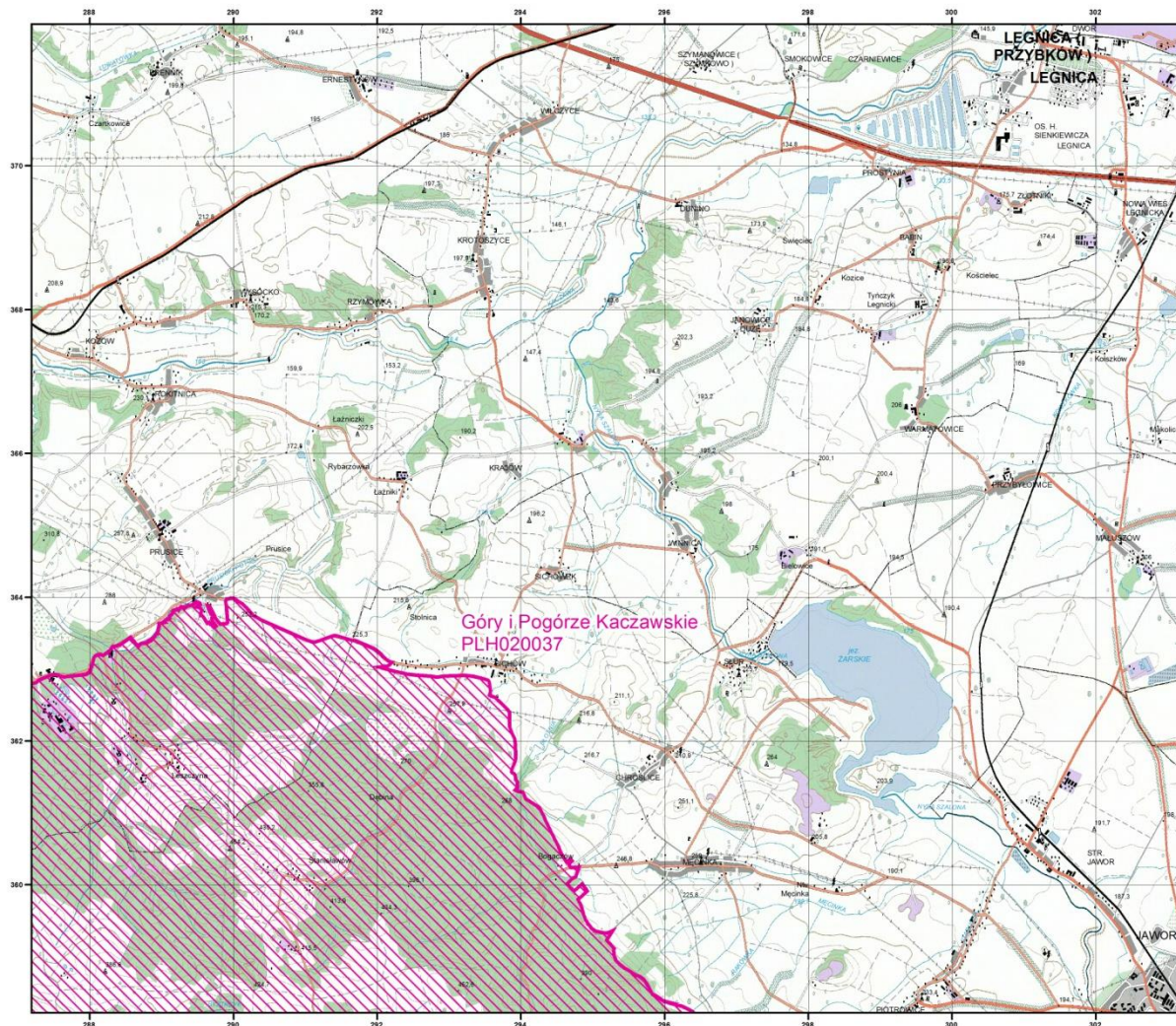
Autor: Krzysztof Tatoj

Wrocław, 10 grudnia 2020 r.



Obszar badań



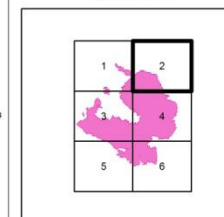


Specjalne Obszary
Ochrony Siedlisk
Natura 2000



Generalna Dyrekcja Ochrony Środowiska

PLH020037
Góry i Pogórze
Kaczawskie
arkusz 2/6

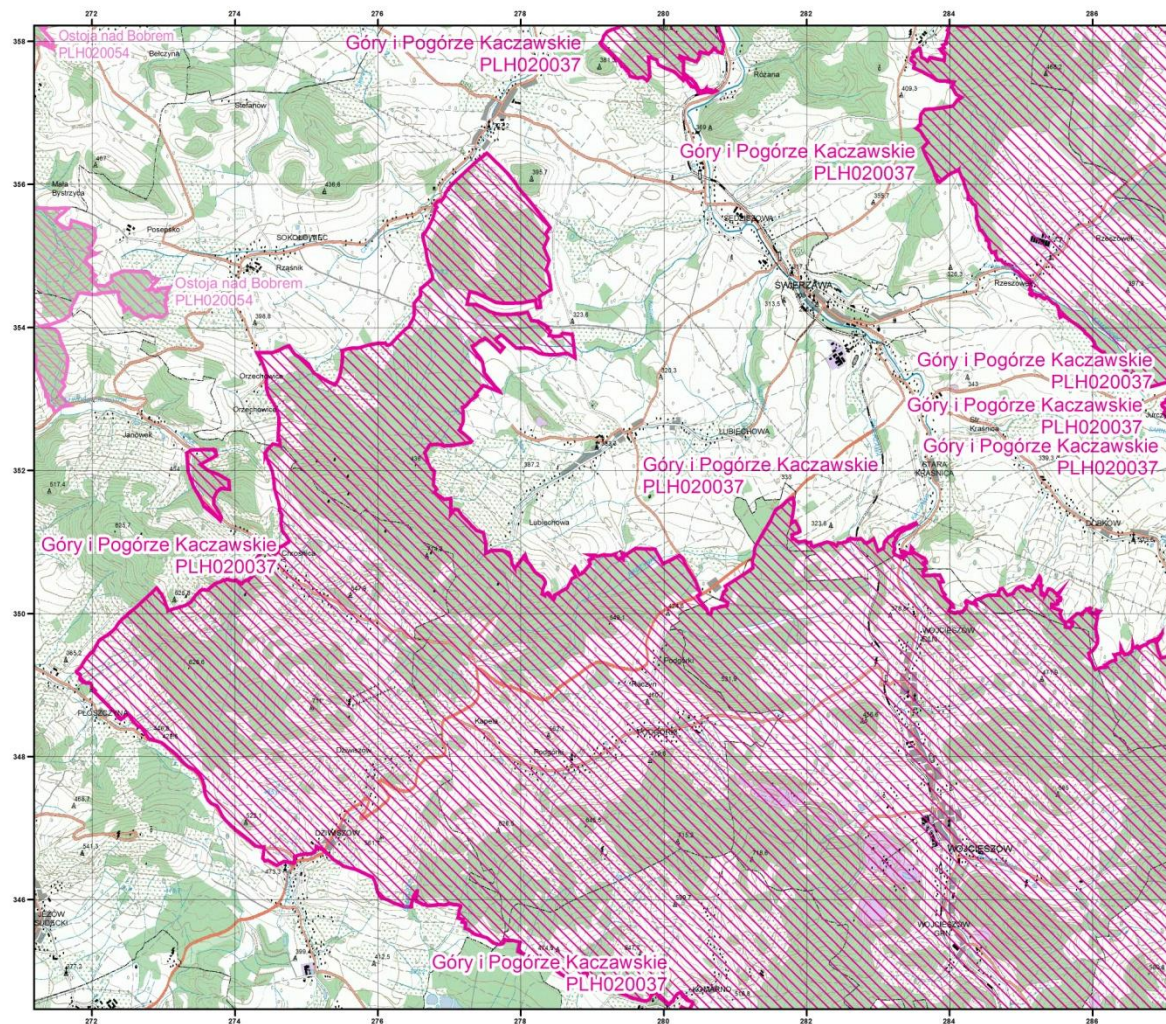


- specjalny obszar ochrony siedlisk
- sąsiadujący specjalny obszar ochrony siedlisk

Układ współrzędnych płaskich prostokątnych 1992
Geodezyjny układ odniesienia EUROREF-89

Podkład topograficzny: VMap Level 2
Wykonawca: Wojskowy Ośrodek Geodezji i Teledetekcji
Edycja 2002

Opracowanie: Generalna Dyrekcja Ochrony Środowiska
stan na: XI 2013



Specjalne Obszary
Ochrony Siedlisk
Natura 2000

Generalna Dyrekcja Ochrony Środowiska

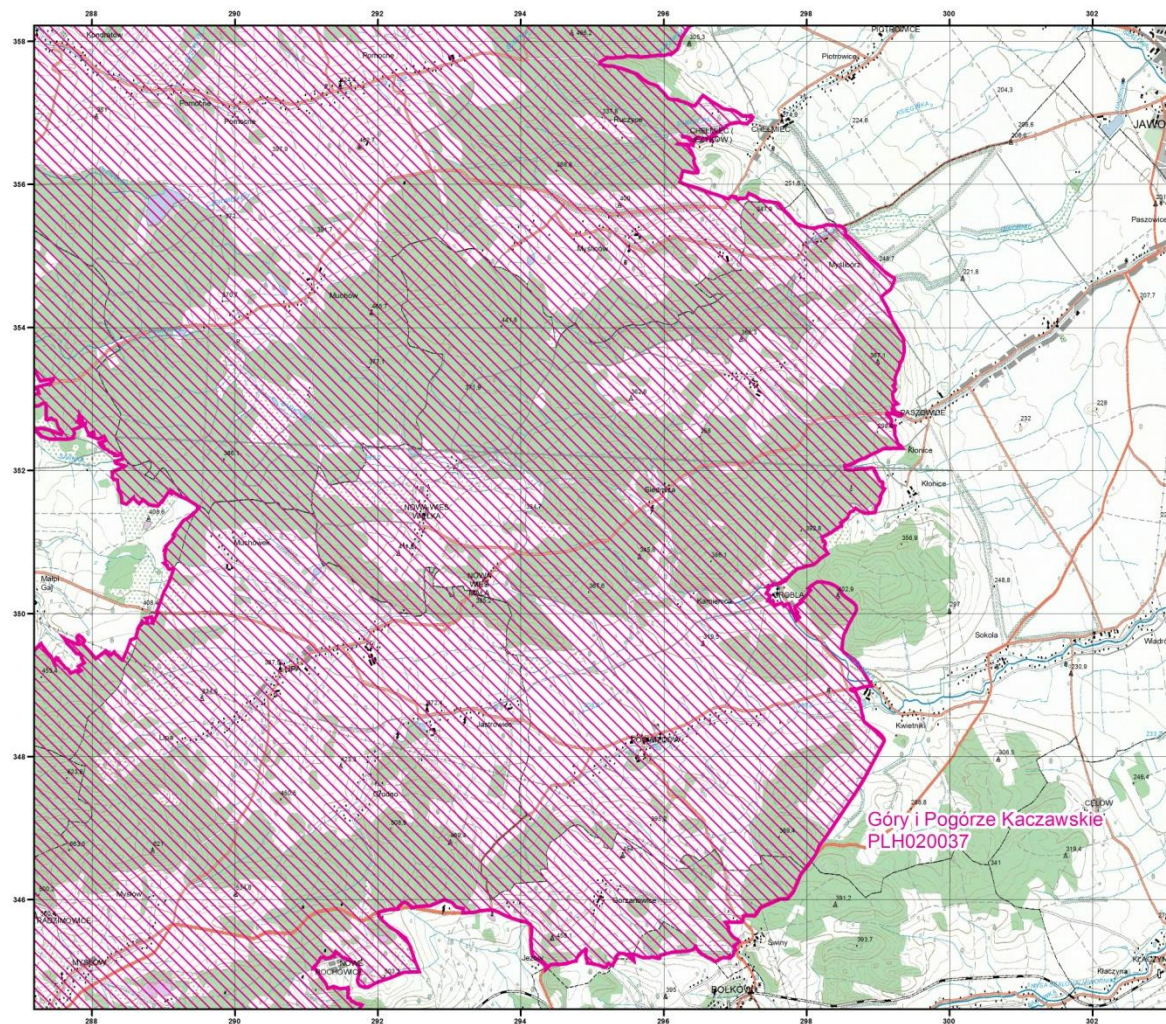
PLH020037
Góry i Pogórze
Kaczawskie
arkusz 3/6

specjalny obszar
ochrony siedlisk
 sąsiadujący specjalny obszar
ochrony siedlisk

Układ współrzędnych płaskich prostokątnych 1992
Geodezyjny układ odniesienia EURORF-89

Podkład topograficzny: VMap Level 2
Wykonawca: Wojskowy Czerodek Geodezji i Teledetekcji
Edycja 2002.

Opracowanie: Generalna Dyrekcja Ochrony Środowiska
stan na XI 2013

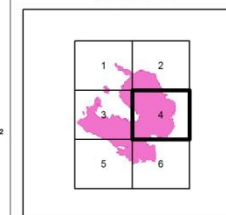


Specjalne Obszary
Ochrony Siedlisk
Natura 2000



Generalna Dyrekcja Ochrony Środowiska

PLH020037
Góry i Pogórze
Kaczawskie
arkusz 4/6

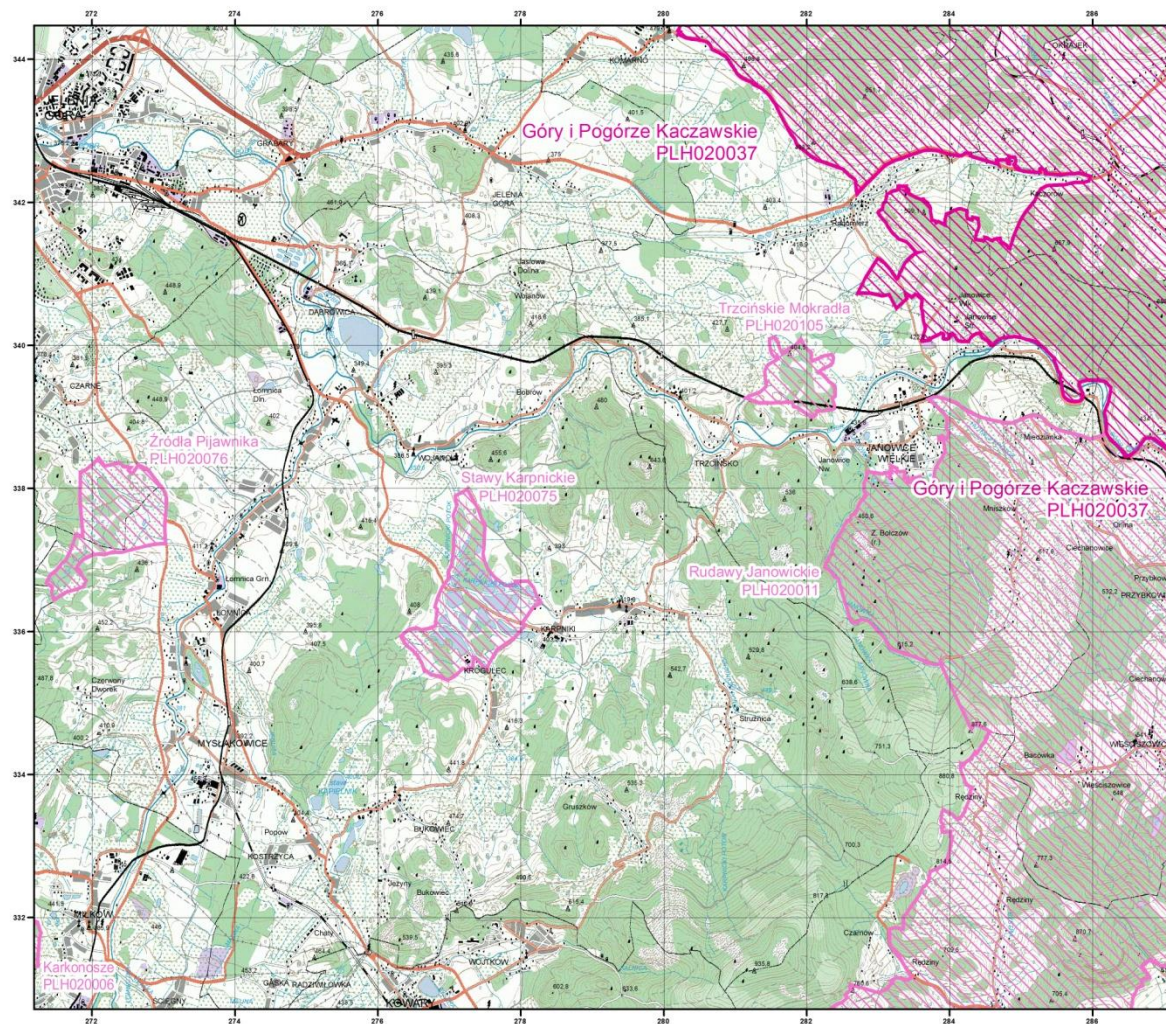


- specjalny obszar ochrony siedlisk
- sąsiadujący specjalny obszar ochrony siedlisk

Układ współrzędnych płaskich prostokątnych 1992
Geodezyjny układ odniesienia EURORF-89

Podkład topograficzny: VMap Level 2
Wykonawca: Wojskowy Czerodek Geodezji i Teledetekcji
Edycja 2002

Opracowanie: Generalna Dyrekcja Ochrony Środowiska
stan na XI 2013



Specjalne Obszary
Ochrony Siedlisk
Natura 2000

Generalna Dyrekcja Ochrony Środowiska

PLH020037
Góry i Pogórze
Kaczawskie
arkusz 5/6

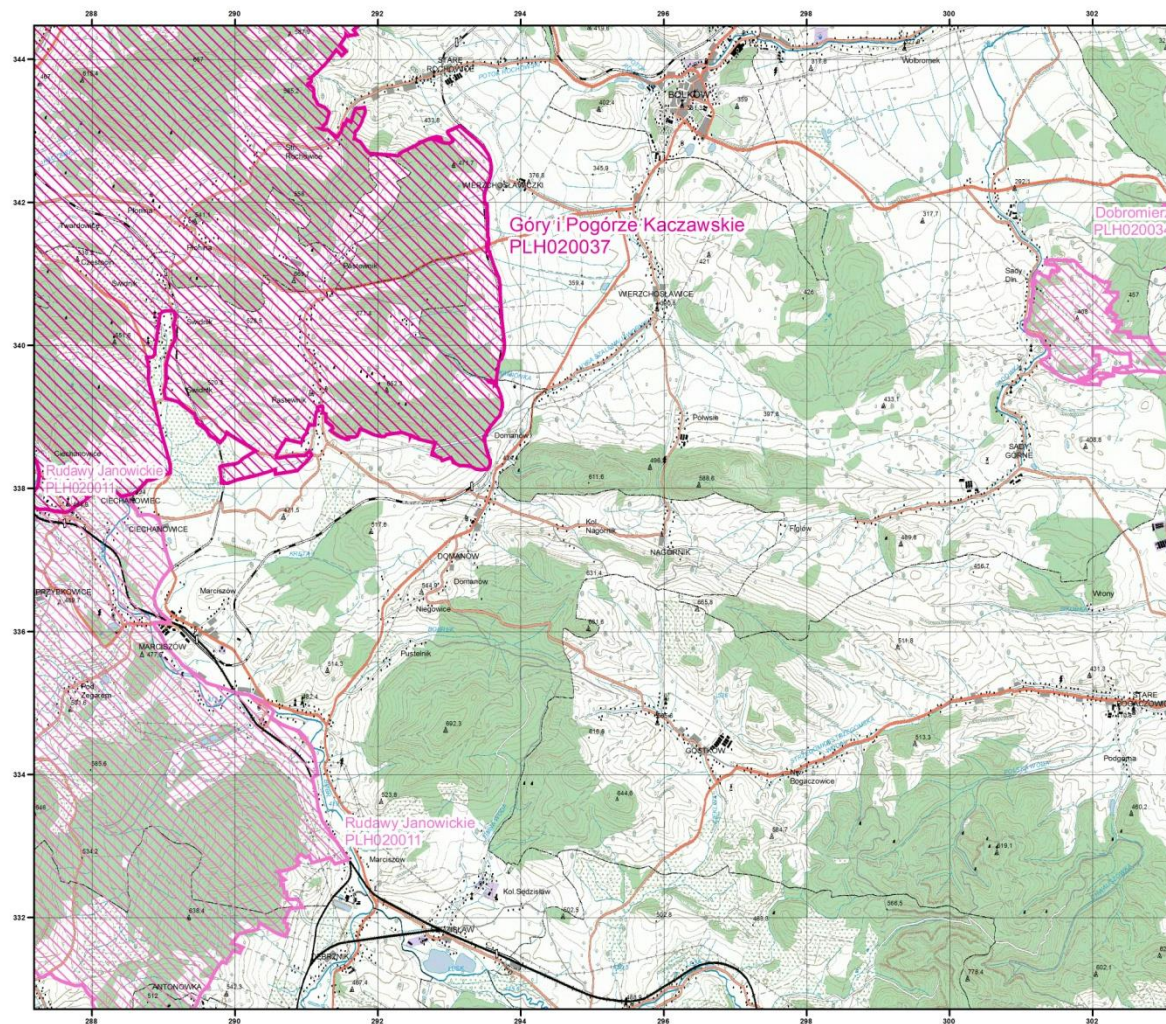
0 0,5 1 2 3 km

- specjalny obszar ochrony siedlisk
- siadający specjalny obszar ochrony siedlisk

Układ współrzędnych płaskich prostokątnych 1992
Geodezyjny układ odniesienia EUR0REF-89

Podkład topograficzny: VMap Level 2
Wykonawca: Wojskowy Czerodek Geodezji i Teledetekcji
Edycja 2002

Opracowanie Generalna Dyrekcja Ochrony Środowiska
stan na XI 2013



Specjalne Obszary
Ochrony Siedlisk
Natura 2000

Generalna Dyrekcja Ochrony Środowiska

PLH020037
Góry i Pogórze
Kaczawskie
arkusz 6/6

0 0,5 1 2 3 km

- specjalny obszar ochrony siedlisk
- sąsiadujący specjalny obszar ochrony siedlisk

Układ współrzędnych płaskich prostokątnych 1992
Geodezyjny układ odniesienia EUROREF-89

Podkład topograficzny: VMap Level 2
Wykonawca: Wojskowy Czerodek Geodezji i Teledetekcji
Edycja 2002

Opracowanie: Generalna Dyrekcja Ochrony Środowiska
stan na XI 2013



Przedmioty ochrony: minóg strumieniowy *Lampetra planeri*



Minóg strumieniowy fot. Krzysztof Tatoj

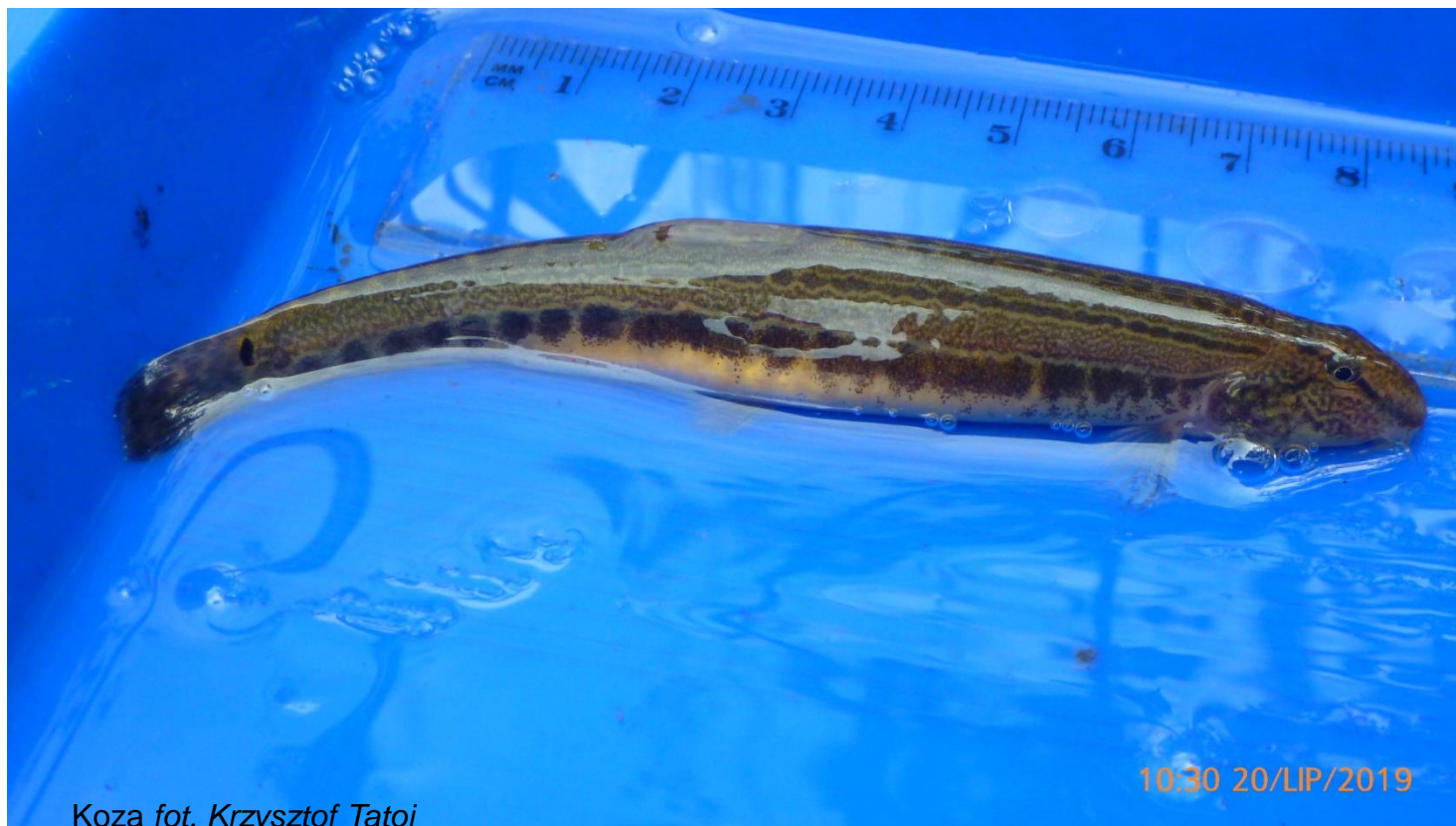
17.01.29/WRZ/2019



Przedmioty ochrony: minóg strumieniowy *Lampetra planeri*

- Charakterystyczny robakowaty kształt ciała (silnie wydłużone, na przekroju poprzecznym okrągłe, w części ogonowej bocznie ścięsnione), długość osobników dorosłych do 18,5 cm. Posiada krótką głowę zakończoną przyssawką zaopatrzoną w wyrostki (fimbrie) i rogowe ząbki posiada również oddzielone, stykające się ze sobą płetwy grzbietowe (brak płetw parzystych i szczęk). Za okiem znajduje się 7 owalnych otworów skrzelowych. Larwy mają oczy niewidoczne, ukryte pod skórą. Ubarwienie osobników dorosłych z wierzchu niebieskawoszare, boki i brzuch jaśniejsze, larwy jasne, kremowe lub brązowawe. Dymorfizm płciowy jest dobrze widoczny po metamorfozie, ponieważ u samców pojawia się wydłużona brodawka moczopłciowa, a u samic rozszerza się fałd płetwowy za otworem płciowym i grubieje podstawa drugiej płetwy grzbietowej. Tarło odbywa się od końca kwietnia do połowy maja na zacienionych, bystrych odcinkach potoków o żwirowato-kamienistym dnie. Siedliskiem gatunku jest górny bieg podgórskich i wyżynnych potoków oraz nizinne strumienie z silnym prądem i żwirowato-piaszczystym dnem

Przedmioty ochrony: koza *Cobitis taenia*



Koza fot. Krzysztof Tatoj



Przedmioty ochrony: koza *Cobitis taenia*

- Koza jest niewielką rybą (długość samic do 14 cm, samców do 7,5 cm) o wydłużonym, bocznie spłaszczonym ciele. Głowa mała jej długość stanowi średnio 19% długości ciała i również jest wyraźnie bocznie spłaszczona. Dolny otwór gębowy otoczony jest trzema parami wąsików. Płetwy zaokrąglone. Ciało (poza głową) pokryte jest drobnymi, cykloidalnymi łuskami, które zachodzą na siebie. Łuski kozy są prawie okrągłe, z dużym polem centralnym. Koza jest kremowożółta, z jaśniejszym brzuchem i czterema rzędami prostokątnych brunatnych plam ułożonych wzdłuż ciała. Jest gatunkiem o nocnym trybie życia. Przebywa w pobliżu dna i w chwilach zagrożenia zakopuje się w piasek, wystawiając jedynie wierzch głowy, na którym znajdują się wysoko osadzone oczy. Gatunek zasiedla rzeki o piaszczystym i piaszczysto-mulistym dnie, preferując miejsca o małym przepływie wody (ok. 0,15 m/s). Przebywa w strefie przydennej, zagrzebując się w osady, prowadzi nocny tryb życia



Fundusze Europejskie
Infrastruktura i Środowisko

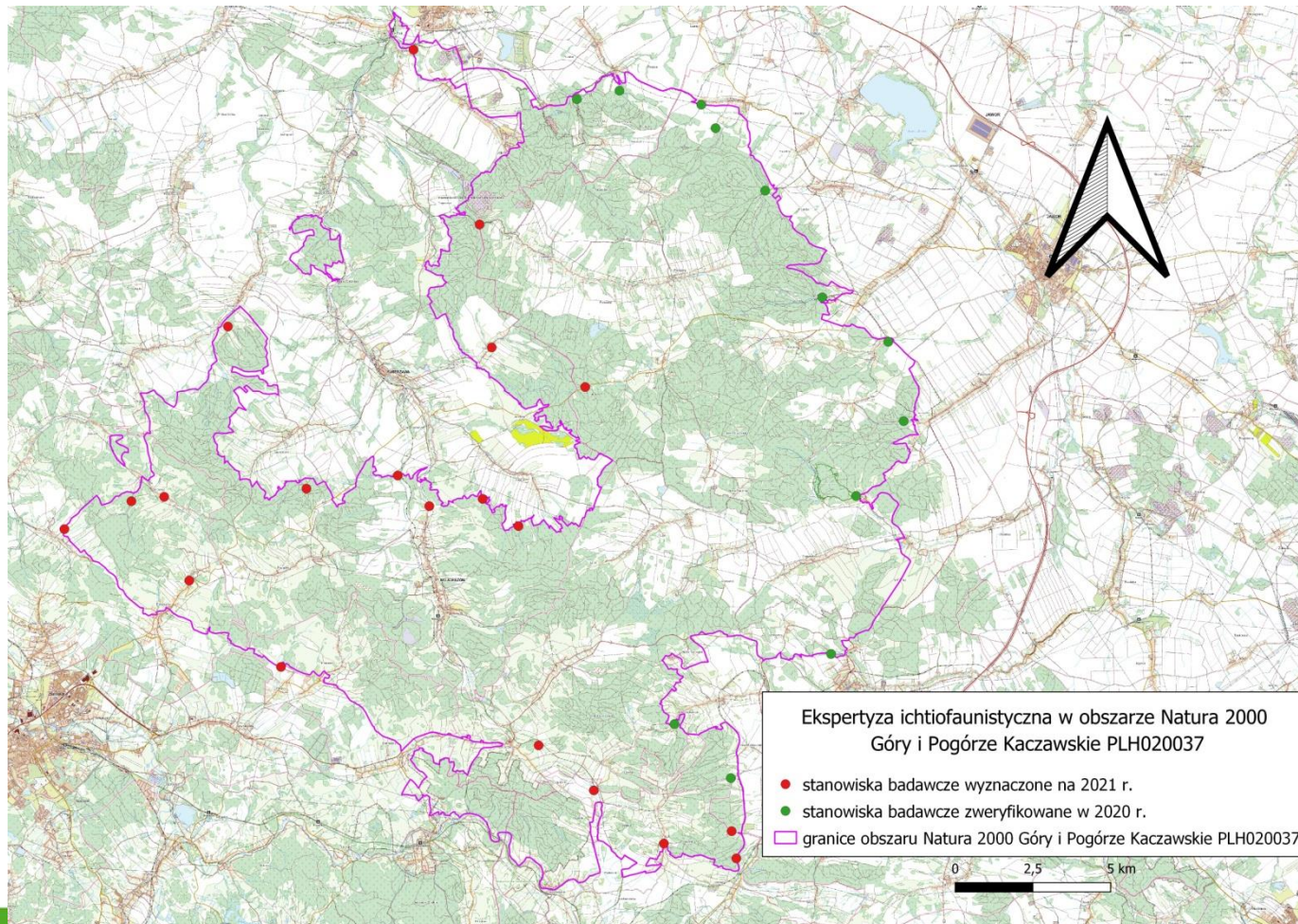


Unia Europejska
Fundusz Spójności



wroclaw.rdos.gov.pl

Stanowiska badawcze



Opracowanie planów ochrony dla dwóch obszarów Natura 2000 na Dolnym Śląsku
projekt nr POIS.02.04.00-00-0194/17 współfinansowany przez UE ze środków Funduszu Spójności



REGIONALNA
DYREKCJA
OCHRONY
ŚRODOWISKA
WE WROCŁAWIU

Spełniamy wymagania EMAS – zarządzamy urzędem efektywnie, oszczędnie i prośrodowiskowo





Stanowiska badawcze

- Na tym obszarze Natura 2000 do przebadania wyznaczono 30 stanowisk badawczych. Ponieważ występują tu górne, płytkie odcinki cieków wodnych, zostały wybrane ich jak najniżej położone, najgłębsze odcinki. Odłowy przeprowadzono metodą elektropołowu, na transektach o długości 100-150 m.
- W 2020 roku przebadano 12 stanowisk, położonych na następujących ciekach: Prusicki Potok, Błotnia, Starucha, Jawornik, Paszówka, Nysa Mała, Rochowicka Woda oraz na ciekach bez nazwy położonych w okolicach miejscowości: Prusice, Sichów, Bolków, Świny, Wierzchosławiczki.
- W 2021 roku planowana jest inwentaryzacja pozostałych 18 stanowisk, położonych na ciekach Kamionka, Okrężnik, Świdna, Kaczawa, Komar, Złotucha, Lipka, Radzynka, Świerzawa, Bukownica, Kamiennik, Czerwieniec, Wilcza, Drażnica oraz na ciekach bez nazwy w okolicach miejscowości Płoszczyna, Chrośnica, Sokołowiec, Dobków.

Wyniki: śliz *Barbatula barbatula*



Śliz fot. Krzysztof Tatoj



Śliz *Barbatula barbatula*

- Niewielka ryba, prowadząca denny tryb życia. Dorasta do 20 cm. Objęta ochroną częściową.



Podsumowanie

- W bieżącym roku zinwentaryzowano 40% stanowisk badawczych wyznaczonych na całym obszarze. Na obszarze w którym prowadzone były badania, nie stwierdzono żadnego przedmiotu ochrony. Przyczyną może być znaczna ilość wyschniętych koryt badanych cieków, ale także możliwość okresowego wysychania cieków wodnych w których obecnie była woda. W bieżącym roku inwentaryzacja była prowadzona na ciekach znajdujących się we wschodniej części obszaru Natura 2000 Góry i Pogórze Kaczawskie. Są to przeważnie niewielkie cieki, które w okresach suchych odprowadzają zbyt mało wody, by zapewnić odpowiednie warunki dla minoga strumieniowego czy kozy. Potencjalne siedlisko dla tych gatunków stwierdzono tylko na 1 stanowisku spośród 12 objętych monitoringiem. Minóg strumieniowy i koza nie znajdują tam odpowiednich warunków życia, ponieważ preferują one dno piaszczyste lub piaszczysto-muliste. Sprzyjające warunki siedliskowe dla tych gatunków zostały stwierdzone tylko na jednym stanowisku - GPK9.
- Na całym, przebadanym w 2020 roku obszarze, występowanie ryb potwierdzono wyłącznie na 4 stanowiskach, w tym na 2 tylko jednego gatunku ryb - pstrąga potokowego, na pozostałych dwóch - pstrąga potokowego, strzebli potokowej oraz chronionego śliza.

Opracowanie planów ochrony dla dwóch obszarów Natura 2000 na Dolnym Śląsku
projekt nr POIS.02.04.00-00-0194/17 współfinansowany przez UE ze środków Funduszu Spójności

Spełniamy wymagania EMAS – zarządzamy urzędem efektywnie, oszczędnie i prośrodowiskowo



Apel

- Głównym zagrożeniem są bariery – progi na rzekach, jeśli nie mają obejść – tzw. przepławek - uniemożliwiają wędrówkę ryb.
- Jeśli ktoś ma informację o położeniu takich progów w obszarze badań lub obszarze przyległym – prosimy o jej przekazanie. Ważne są także informacje o planowanych inwestycjach, mających wpływ na cieki znajdujące się na tym terenie. Dzięki dostarczonym informacjom łatwiej będzie poprawić warunki życia i powrót przedmiotów ochrony.