

Bartosz Józefowicz

# Moje bezpieczeństwo w życiu codziennym

Czyli jak Straż Pożarna pomaga ludziom w czasie zagrożeń



Biblioteka self-adwokata



© Copyright by PSONI, 2020

ISBN 978-83-65060-61-7



**Polskie Stowarzyszenie na rzecz Osób z Niepełnosprawnością Intelektualną**

ul. Głogowa 2b, 02-639 Warszawa

tel. 22 848 82 60, 22 646 03 14,

zg@psoni.org.pl

redakcja@psoni.org.pl

www.psoni.org.pl

Konsultacja dostępności tekstu:

Katarzyna Gołąb

Projekt graficzny serii i rysunki:

Elżbieta Grądział

Redakcja:

Barbara Ewa Abramowska



Konsultacja merytoryczna:

st. kpt. Teresa Tiszbierek i Marta Wawiórko

**Komenda Główna Państwowej Straży Pożarnej**

Bartosz Józefowicz

# **Moje bezpieczeństwo w życiu codziennym**

Czyli jak Straż Pożarna pomaga ludziom w czasie zagrożeń

Warszawa 2020



## Spis treści

Dlaczego warto przeczytać tę książkę?	3
Straż Pożarna	3
Zagrożenia w domu lub mieszkaniu	4
Posługiwanie się ogniem	6
Gotowanie	7
Zwarcie elektryczne	10
Ochrona domu lub mieszkania	12
Ewakuacja	17



## Dlaczego warto przeczytać tę książkę?

Ta książka jest dla każdego kto chce wiedzieć:

- kiedy wezwać Straż Pożarną
- jak bezpiecznie posługiwać się ogniem
- jak bezpiecznie posługiwać się urządzeniami domowymi
- co to jest ewakuacja.



## Straż Pożarna

Straż Pożarna pomaga ludziom.

Na przykład kiedy jest pożar lub powódź.

Pomaga kiedy jest wypadek komunikacyjny.

Strażacy uczą jak zachowywać się bezpiecznie.





Przeczytaj książkę Moja wiedza na temat Straży Pożarnej.

Przypomnisz sobie:

- co to jest Straż Pożarna
- kto może zostać strażakiem
- kiedy musisz wezwać Straż Pożarną
- jakie prawa ma strażak na służbie.



## Zagrożenia w domu lub mieszkaniu

Każdy z nas chce mieszkać bezpiecznie.

Żeby tak było, musisz pamiętać o ważnych zasadach.

Jeśli będziesz się do nich stosował to będziesz bezpieczny.



## Zagrożenie to niebezpieczeństwo.

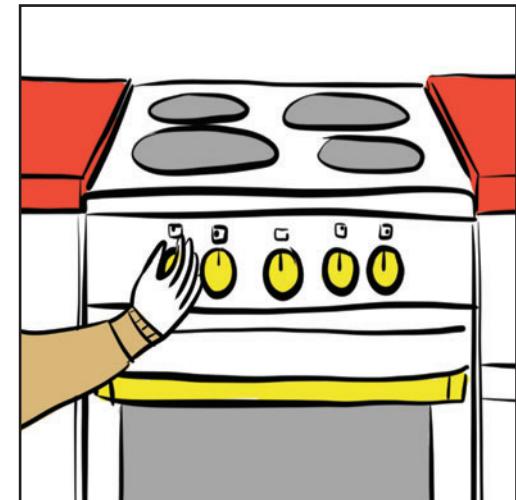
Może wystąpić w domu kiedy na przykład:

- gotujesz obiad
- źle posługujesz się ogniem
- masz stare urządzenia elektryczne.  
Na przykład stary czajnik.



Kiedy wychodzisz z domu, to zawsze sprawdzaj:

- czy wyłączyłeś wszystkie urządzenia elektryczne.  
Na przykład piekarnik lub żelazko.
- czy wyłączyłeś kuchenkę gazową
- czy zgasiłeś ogień w kominku lub piecu
- czy zgasiłeś świece.





## Posługiwanie się ogniem

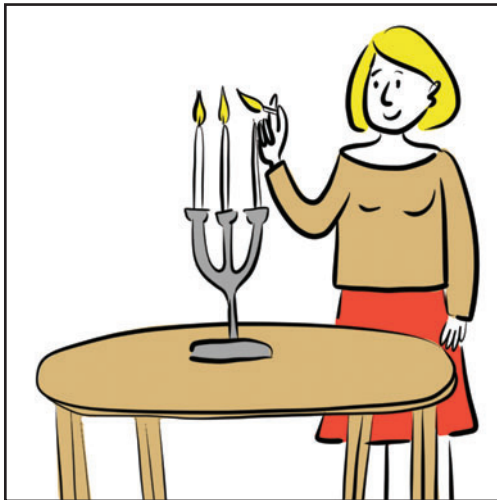
Jeśli posługujesz się ogniem to musisz uważać.

Ogień może być bardzo niebezpieczny.

Możesz wywołać pożar w swoim domu.

**Pożar** to zapalenie się rzeczy w domu.

Na przykład firanek lub mebli.



Jeśli palisz w domu świece, to musisz bardzo uważać.

Świeczka może spowodować pożar.

Ustawiaj świeczkę na podstawce metalowej lub szklanej.

Ustawiaj świeczkę daleko od rzeczy łatwopalnych.

**Łatwopalne** to takie, które łatwo się zapalają.

Na przykład gazety, książki, firanki, zasłony.





Jeśli w domu palisz papierosy, to pamiętaj żeby dobrze zgasić każdy niedopałek. Papieros może spowodować pożar. Popiół z papierosa jest gorący. Kiedy spadnie na dywan lub łóżko, to może je zapalić.

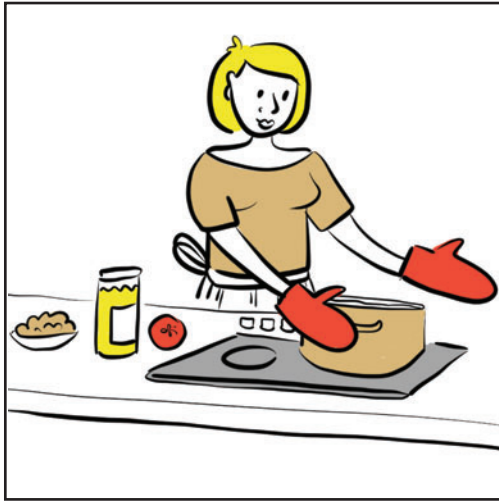
**Najlepiej, nie pal w domu papierosów!  
To niezdrowe i niebezpieczne!**



## Gotowanie

Jeśli masz kuchenkę gazową to gotujesz na ogniu. Musisz wtedy bardzo uważać. Jeśli zobaczysz dym nad garnkami - **wyłącz kuchenkę!** Tak samo jak zaczniesz brzydko pachnieć. To znaczy że garnek lub patelnia się przypala.





Jeśli chcesz zdjąć gorący garnek z kuchenki to używaj rękawicy.  
Jeśli dotkniesz garnka gołą ręką, to się poparzysz.

**Uważaj na gorące garnki i patelnie!**



Jeśli zapali się patelnia z olejem, to pamiętaj:

– **Nie gaś zapalonego oleju wodą!**

Olej gasimy specjalną gaśnicą. Na takiej gaśnicy jest litera F.

Kup taką gaśnicę do swojej kuchni!



Jeśli przy gotowaniu używasz ścierek z materiału, to bardzo uważaj.

Odkładaj ścierkę daleko od ognia.

Tak samo rób z ręcznikiem papierowym.

Lub drewnianymi łyżkami do mieszania jedzenia.

To są rzeczy łatwopalne.



### **Pamiętaj!**

Jeśli w Twoim domu jest pożar to:

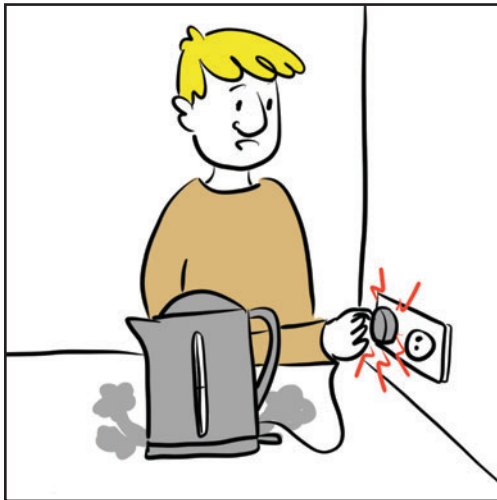
- powiedz o tym wszystkim osobom w domu
- wyjdź na klatkę schodową i krzycz! Wtedy powiadomisz sąsiadów.
- zadzwoń na numer alarmowy 998 lub 112
- wyjdź na dwór i czekaj na strażaków.





Jeśli zadzwonisz na numer alarmowy to:

- przedstaw się. Powiedz swoje imię i nazwisko.
- powiedz co się stało. Na przykład, że jest pożar.
- powiedz co się pali.
- podaj nazwę ulicy i numer budynku.
- powiedz czy w domu są inni ludzie.



## Zwarcie elektryczne

Zwarcie elektryczne może powstać kiedy używasz starych urządzeń. Na przykład telewizora, czajnika lub mikrofalówki.

Zwarcie robi się w przewodach lub gniazdkach elektrycznych.

Może doprowadzić do pożaru.



Zwarcie elektryczne może też powstać  
kiedy kabel elektryczny jest mokry.

Jeśli przypadkowo polejesz wodą sprzęty.  
Lub jeśli polejesz wodą wtyczkę od kabla elektrycznego.

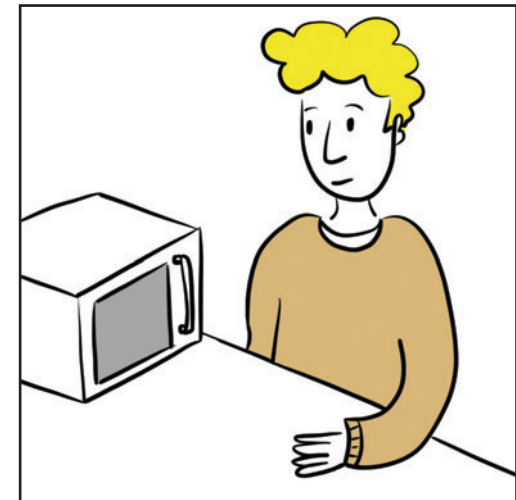


Musisz bardzo uważać kiedy korzystasz z urządzeń elektrycznych.

Muszą stać w suchym miejscu.

Jeśli są włączone, to nie używaj obok nich wody.

Nie zmywaj naczyń, nie myj wodą blatu. Jest to niebezpieczne.





## Ochrona domu lub mieszkania

Możesz chronić swój dom przed niebezpiecznymi zdarzeniami. Na przykład dobrze jest mieć w domu gaśnicę. To pozwoli Ci ugasić mały pożar.

**Pamiętaj,**  
**jeśli pożar jest duży, to zawiadom Straż Pożarną!**



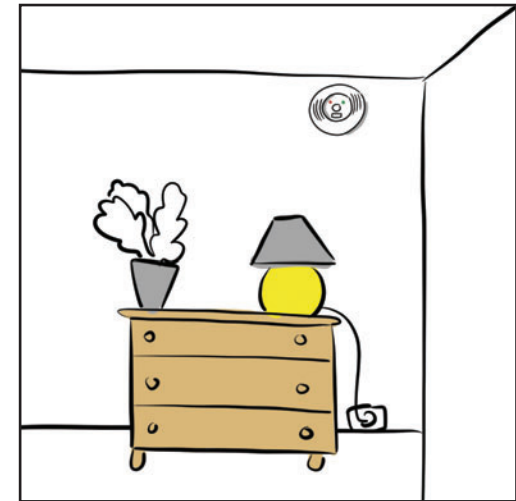
Żeby chronić swoje mieszkanie, dobrze jest kupić czujnik dymu. **Czujnik dymu** powiadomi Cię jeśli w domu zacznie się pożar. Wtedy czujnik dymu będzie głośno pisać.



Czujnik dymu zawieś wysoko na ścianie lub suficie.

Taki czujnik powinien być:

- w pokoju
- w korytarzu
- w garażu
- na poddaszu, na ostatnim piętrze w domu.



Możesz kupić też **czujnik czadu**. Czad to gaz.

Jest niewidoczny i nie pachnie. Czad jest bardzo niebezpieczny.

Możesz się nim zatruć.

Zatrucie może spowodować ciężką chorobę lub śmierć wszystkich mieszkańców domu.





Kiedy w domu pojawi się za dużo czadu, czujnik czadu zacznie głośno piszczeć.

Wtedy otwórz szeroko okna.

Zawołaj wszystkich w domu i wyjdźcie szybko na dwór.

**Zadzwoń po Straż Pożarną!**



Najwięcej czadu powstaje zimą.

Kiedy ogrzewasz dom lub mieszkanie. Jeśli używasz kominka lub pieca, to musi je sprawdzać kominiarz.

Kominiarz musi też sprawdzać czy komin nie jest zatkany.

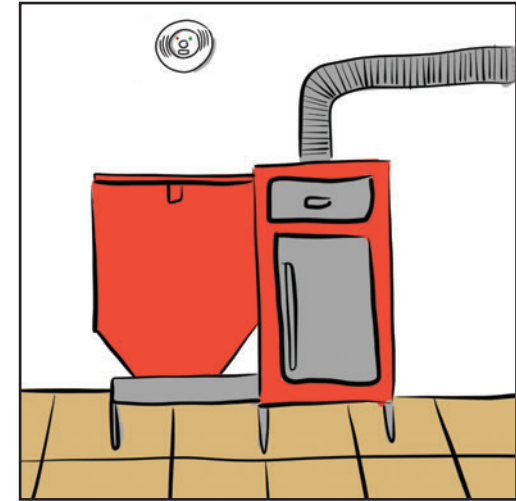




Czujnik czadu zawieś wysoko na ścianie.

Taki czujnik dobrze jest zawiesić:

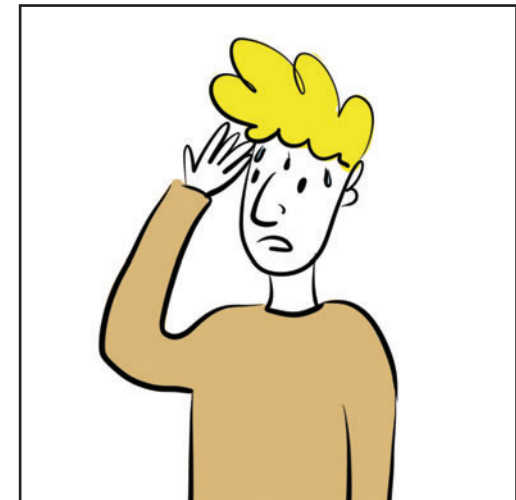
- w łazience
- w kuchni
- w garażu
- w piwnicy lub kotłowni, tam gdzie jest piec.



Kiedy w domu jest czad możesz czuć się źle.

Możesz mieć:

- ból głowy
- wymioty
- zawroty głowy. Czujesz wtedy, że kręci Ci się w głowie.
- dreszcze. Czujesz wtedy, że Twoje ciało się trzęsie.





W każdym domu lub mieszkaniu są kratki wentylacyjne. Najczęściej są one wysoko na ścianie. W kuchni i łazience. Taka kratka zapewnia bezpieczeństwo.

**Pamiętaj!**  
**Nie wolno zaklejać kratki wentylacyjnej.**



Kratki wentylacyjne są bardzo potrzebne w każdym domu. Dzięki kratkom wentylacyjnym w domu rusza się powietrze. Przez kratki wentylacyjne dym i gazy wylatują z domu na dwór.



Kratki wentylacyjne muszą być czyste.

Trzeba często czyścić kratki. Najlepiej wodą z płynem do mycia.

Jeśli kratki są czyste, to w domu jest bezpieczniej.

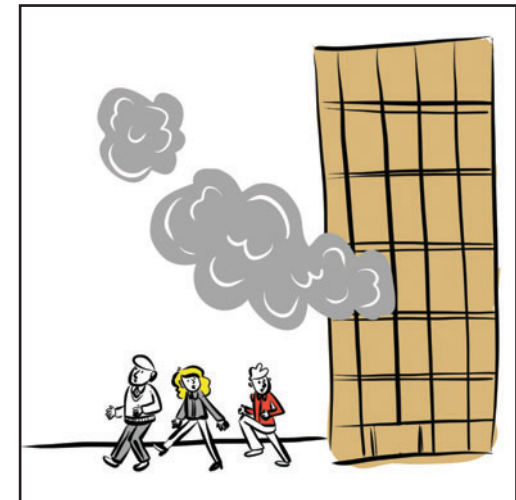


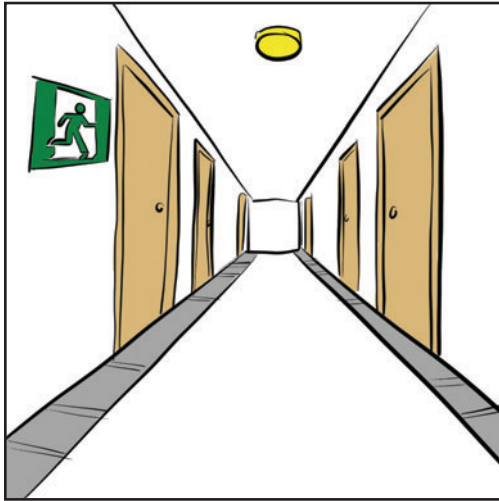
## Ewakuacja

**Ewakuacja** to ucieczka w bezpieczne miejsce.

Jeśli w Twoim domu jest pożar, to wychodzisz na dwór.

Jeśli w sklepie się pali, to wszyscy klienci wychodzą w bezpieczne miejsce. To jest ewakuacja.





W budynkach publicznych wyznacza się drogi ewakuacyjne.

**Budynki publiczne** są dla wszystkich mieszkańców.

To na przykład urzędy, banki, poczta, szkoła.

W budynkach publicznych na ścianach są zielone znaki ze strzałkami. Strzałki pokazują gdzie trzeba iść, jeśli jest niebezpiecznie. Pokazują drogę ewakuacyjną.



**Droga ewakuacyjna** to droga ucieczki, kiedy jest niebezpiecznie.

Na przykład kiedy jest pożar. Droga jest wyznaczona na głównych korytarzach i na schodach. Nie zastawiaj korytarzy sprzętem!

Na przykład meblami lub kwiatami w doniczkach.



W budynkach publicznych są **drzwi ewakuacyjne**.

To dodatkowe drzwi do wyjścia z budynku.

Jeśli jest niebezpiecznie, to muszą być otwarte.

Korzystasz z nich kiedy jest pożar.

W czasie pożaru nie można używać windy.

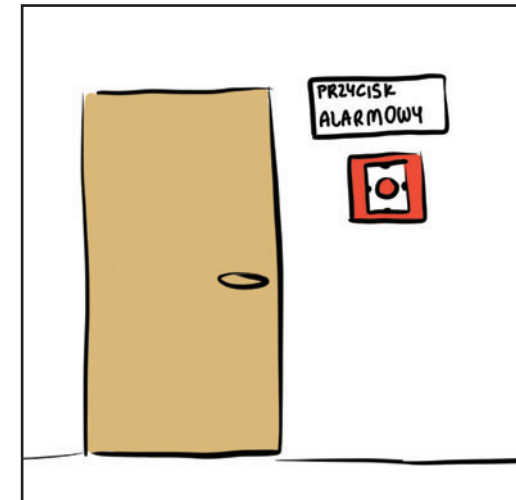


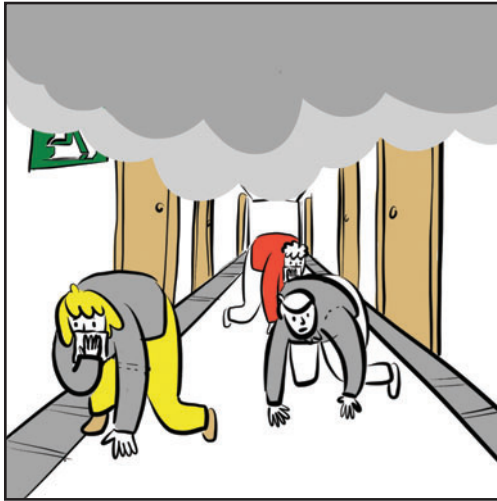
W budynkach publicznych możesz znaleźć przyciski alarmowe.

Są na ścianach w czerwonych skrzynkach.

**Jeśli zobaczysz pożar, to naciśnij najbliższy przycisk alarmowy!**

Wtedy włączy się głośna syrena.





W czasie pożaru w budynku najwięcej dymu jest wysoko przy suficie.

Podczas ewakuacji pochyl głowę. Żeby była bliżej podłogi.

Przy podłodze jest mniej dymu i łatwiej można oddychać.

Zasłoń nos i usta. Na przykład mokrą ścierką.



W każdym budynku publicznym powinna być osoba odpowiedzialna za ewakuację.

Może to być specjalnie przeszkolony pracownik.

Taka osoba pomaga szybko wyjść z budynku.

**Słuchaj dokładnie jej poleceń!**

**Wykonuj te polecenia!**



# Polskie Stowarzyszenie na rzecz Osób z Niepełnosprawnością Intelektualną

jest organizacją pożytku publicznego

## MISJĄ PSONI jest:

- dbanie o godność i szczęście osób z niepełnosprawnością intelektualną, ich równoprawne miejsce w rodzinie i w społeczeństwie,
- wspieranie rodzin osób z niepełnosprawnością intelektualną we wszystkich obszarach życia i sytuacjach, a zwłaszcza w ich gotowości niesienia pomocy innym.

## PSONI to:

- 118 Kół terenowych,
- 11 tysięcy członków
- ponad 400 placówek i stałych form wsparcia dla 32 tysięcy dzieci i osób dorosłych.

## PSONI prowadzi:

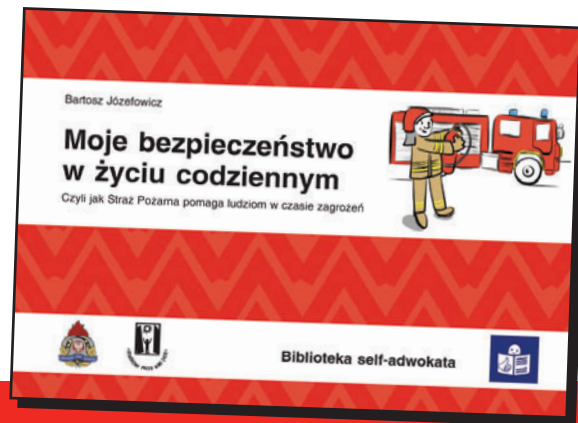
- placówki i projekty z zakresu rehabilitacji, terapii, edukacji, aktywizacji zawodowej, mieszkaniowe i opiekuńcze,
- wspieranie ruchu self-adwokatów, rzeczników własnych spraw,
- organizację spędzania wolnego czasu (m.in. kluby, zespoły artystyczne, sportowe, turystyczne),

- indywidualne wspieranie w niezależnym życiu,
- wspieranie i pomoc rodzinom,
- działalność wydawniczą, m.in. wydaje kwartalnik „Społeczeństwo dla Wszystkich” oraz serię publikacji w tekście łatwym do czytania i zrozumienia „Biblioteka selfadwokata“, w której do końca 2020 PSONI wydało 36 tytułów.

## PSONI współpracuje z instytucjami i organizacjami:

- w tworzeniu nowego prawa,
- w dążeniu do zmiany wizerunku osoby z niepełnosprawnością intelektualną i postaw społecznych,
- w rozwijaniu więzi społecznych, umacnianiu się społeczeństwa dla wszystkich, czyli włączaniu osób z niepełnosprawnością intelektualną,
- w popularyzowaniu wyników badań naukowych i doświadczeń innych krajów,
- w kształceniu profesjonalnych kadr,
- w umacnianiu organizacji pozarządowych.

Publikacje powstałe w ramach współpracy Komendy Głównej Państwowej Straży Pożarnej z Polskim Stowarzyszeniem na rzecz Osób z Niepełnosprawnością Intelektualną.





# Państwowa Straż Pożarna

jest zawodową, umundurowaną i wyposażoną w specjalistyczny sprzęt formacją, przeznaczoną do walki z pożarami, klęskami żywiołowymi i innymi miejscowymi zagrożeniami. Formacja powołana jest do życia ustawą o Państwowej Straży Pożarnej z dnia 24 sierpnia 1991 roku.

## Podstawowe zadania Państwowej Straży Pożarnej:

1. rozpoznawanie zagrożeń pożarowych i innych miejscowych zagrożeń
2. organizowanie i prowadzenie akcji ratowniczych w czasie pożarów, klęsk żywiołowych lub likwidacji miejscowych zagrożeń
3. wykonywanie pomocniczych specjalistycznych czynności ratowniczych w czasie klęsk żywiołowych lub likwidacji miejscowych zagrożeń przez inne służby ratownicze
4. kształcenie kadr dla potrzeb Państwowej Straży Pożarnej i innych jednostek ochrony przeciwpożarowej oraz powszechnego systemu ochrony ludności
5. nadzór nad przestrzeganiem przepisów przeciwpożarowych
6. prowadzenie prac naukowo-badawczych w zakresie ochrony przeciwpożarowej oraz ochrony ludności
7. współpraca z Szefem Krajowego Centrum Informacji Kryminalnych w zakresie niezbędnym do realizacji jego zadań ustawowych
8. współdziałanie ze strażami pożarnymi i służbami ratowniczymi innych państw oraz ich organizacjami międzynarodowymi, na podstawie wiążących Rzeczpospolitą Polską umów międzynarodowych oraz odrębnych przepisów
8. realizacja innych zadań wynikających z wiążących Rzeczpospolitą Polską umów międzynarodowych na zasadach i w zakresie w nich określonych.

## Jednostki organizacyjne Państwowej Straży Pożarnej:

1. **Komenda Główna** Państwowej Straży Pożarnej
2. **Szkoły** Państwowej Straży Pożarnej
  - Szkoła Główna Służby Pożarniczej w Warszawie
  - Centralna Szkoła PSP w Częstochowie
  - Szkoła Aspirantów PSP w Krakowie
  - Szkoła Aspirantów PSP w Poznaniu
  - Szkoła Podoficerska PSP w Bydgoszczy
3. **Centrum Naukowo-Badawcze Ochrony Przeciwpożarowej - Państwowy Instytut Badawczy** w Józefowie
4. **Centralne Muzeum Pożarnictwa** w Mysłowicach
5. **Komendy Wojewódzkie** PSP - 16
6. **Komendy Powiatowe/Miejskie** PSP - 335
7. **Jednostki Ratowniczo-Gaśnicze** PSP - 496