

## ANEKS

### DO PLANU URZĄDZENIA LASU sporządzonego na lata 2014 – 2023 dla Nadleśnictwa STRZYŻÓW

obejmujący zakres, o którym mowa w art. 28 ust. 10  
w związku z ust. 11 pkt. 3a ustawy o ochronie  
przyrody, dla części obszarów Natura 2000:  
**KLONÓWKA PLH180022, OSTOJA  
CZARNORZECKA PLH180027, WISŁOK  
ŚRODKOWY Z DOPLYWAMI PLH180030**  
znajdujących się na gruntach  
zarządzanych przez Nadleśnictwo

Przemyśl 2019 r.

---



Biuro Urządzania Lasu i Geodezji Leśnej, Oddział w Przemyśle,  
ul. Wysockiego 46A, 37-700 Przemyśl, tel. 16 6705281  
e-mail: [sekretariat@przemysl.buligl.pl](mailto:sekretariat@przemysl.buligl.pl), <http://www.buligl.pl>

**Wykonano na zlecenie**

Regionalnej Dyrekcji Lasów Państwowych w Krośnie

**Wykonawca**

Biuro Urządzania Lasu i Geodezji Leśnej Oddział w Przemyślu

ul. Wysockiego 46a, 37-700 Przemyśl

tel. (16) 670 52 81, faks (16) 670 55 19

e-mail: [sekretariat@przemysl.buligl.pl](mailto:sekretariat@przemysl.buligl.pl)

[www.przemysl.buligl.pl](http://www.przemysl.buligl.pl)

**Zadania ochronne opracował zespół w składzie:**

mgr inż. Leszek Reizer

mgr inż. Piotr Hałucha

mgr inż. Anna Pogoda-Bugno

mgr inż. Witold Bauer

mgr inż. Grzegorz Smętek

mgr inż. Bogdan Draguła

## SPIS TREŚCI

<b>1. ZAKRES ZADAŃ OCHRONNYCH DLA OBSZARU NATURA 2000 KLONÓWKA PLH180022 .....</b>	<b>13</b>
<b>1.1. Informacje o obszarze Klonówka PLH180022.....</b>	<b>13</b>
1.1.1. Opis granic obszaru Natura 2000 Klonówka PLH180022 .....	13
1.1.2. Opis gruntów i przedmiotów ochrony obszaru Natura 2000 Klonówka PLH180022.....	14
1.1.3. Przedmioty ochrony w obszarze Natura 2000 Klonówka PLH180022, stwierdzone na gruntach zarządzanych przez Nadleśnictwo Strzyżów.....	15
1.1.4. Informacje o zastosowanej metodyce użytej do oceny siedlisk przyrodniczych będących przedmiotem ochrony w obszarze Natura 2000 Klonówka PLH180022, stwierdzonych na gruntach zarządzanych przez Nadleśnictwo Strzyżów .....	16
1.1.5. Typy siedlisk przyrodniczych występujące w części obszaru Natura 2000 Klonówka PLH180022 na gruntach zarządzanych przez Nadleśnictwo Strzyżów .....	17
1.1.6. Informacje o zastosowanej metodyce użytej do oceny gatunków zwierząt będących przedmiotem ochrony w części obszaru Natura 2000 Klonówka PLH180022 na gruntach zarządzanych przez Nadleśnictwo Strzyżów .....	19
1.1.7. Gatunki zwierząt będące przedmiotami ochrony w części obszaru Natura 2000 Klonówka PLH180022 na gruntach zarządzanych przez Nadleśnictwo Strzyżów .....	20
<b>1.2. Istniejące i potencjalne zagrożenia dla zachowania właściwego stanu ochrony siedlisk przyrodniczych oraz gatunków roślin i zwierząt i ich siedlisk będących przedmiotami ochrony w obszarze Natura 2000 Klonówka PLH180022 na gruntach zarządzanych przez Nadleśnictwo Strzyżów .....</b>	<b>21</b>
<b>1.3. Cele działań ochronnych .....</b>	<b>22</b>
<b>1.4. Działania ochronne .....</b>	<b>23</b>
<b>1.5. Wskazania do zmian w obowiązujących dokumentach zagospodarowania przestrzennego.....</b>	<b>26</b>
<b>1.6. Propozycje weryfikacji SDF obszaru i jego granic .....</b>	<b>26</b>
<b>1.7. Przesłanki do sporządzenia planu ochrony .....</b>	<b>28</b>
<b>1.8. Załączniki.....</b>	<b>29</b>
<b>2. ZAKRES ZADAŃ OCHRONNYCH DLA OBSZARU NATURA 2000 OSTOJA CZARNORZECKA PLH180027.....</b>	<b>37</b>
<b>2.1. Informacje o obszarze Ostoja Czarnorzecka PLH180027 .....</b>	<b>37</b>
2.1.1. Opis granic obszaru Natura 2000 Ostoja Czarnorzecka PLH180027 .....	37
<b>2.2. Opis gruntów i przedmiotów ochrony obszaru Natura 2000 Ostoja Czarnorzecka PLH180027 .....</b>	<b>38</b>

2.2.1. Przedmioty ochrony w obszarze Natura 2000 Ostoja Czarnorzecka PLH180027, stwierdzone na gruntach zarządzanych przez Nadleśnictwo Strzyżów .....	39
2.2.2. Informacje o zastosowanej metodyce użytej do oceny siedlisk przyrodniczych będących przedmiotem ochrony w obszarze Natura 2000 Ostoja Czarnorzecka PLH180027, stwierdzonych na gruntach zarządzanych przez Nadleśnictwo Strzyżów .....	39
2.2.3. Typy siedlisk przyrodniczych występujące w części obszaru Natura 2000 Ostoja Czarnorzecka PLH180027 na gruntach zarządzanych przez Nadleśnictwo Strzyżów .....	40
<b>2.3. Istniejące i potencjalne zagrożenia dla zachowania właściwego stanu ochrony siedlisk przyrodniczych oraz gatunków roślin i zwierząt i ich siedlisk będących przedmiotami ochrony w obszarze Natura 2000 Ostoja Czarnorzecka PLH180027 na gruntach zarządzanych przez Nadleśnictwo Strzyżów .....</b>	<b>41</b>
<b>2.4. Cele działań ochronnych.....</b>	<b>42</b>
<b>2.5. Działania ochronne.....</b>	<b>43</b>
<b>2.6. Wskazania do zmian w obowiązujących dokumentach zagospodarowania przestrzennego.....</b>	<b>45</b>
<b>2.7. Propozycje weryfikacji SDF obszaru i jego granic .....</b>	<b>45</b>
<b>2.8. Przesłanki do sporządzenia planu ochrony .....</b>	<b>45</b>
<b>2.9. Załączniki.....</b>	<b>46</b>
<b>3. ZAKRES ZADAŃ OCHRONNYCH DLA OBSZARU NATURA 2000 WISŁOK ŚRODKOWY z DOPŁYWAMI PLH180030.....</b>	<b>49</b>
<b>3.1. Informacje o obszarze Wisłok środkowy z dopływami PLH180030 .....</b>	<b>49</b>
3.1.1. Opis granic obszaru Natura 2000 Wisłok środkowy z dopływami PLH180030 .....	49
3.1.2. Opis gruntów i przedmiotów ochrony obszaru Natura 2000 Wisłok środkowy z dopływami PLH180030.....	50
3.1.3. Przedmioty ochrony w obszarze Natura 2000 Wisłok środkowy z dopływami PLH180030, stwierdzone na gruntach zarządzanych przez Nadleśnictwo Strzyżów .....	51
3.1.4. Informacje o zastosowanej metodyce użytej do oceny siedlisk przyrodniczych będących przedmiotem ochrony w obszarze Natura 2000 Wisłok środkowy z dopływami PLH180030, stwierdzonych na gruntach zarządzanych przez Nadleśnictwo Strzyżów .....	52
3.1.5. Typy siedlisk przyrodniczych występujące w części obszaru Natura 2000 Wisłok środkowy z dopływami PLH180030 na gruntach zarządzanych przez Nadleśnictwo Strzyżów .....	53
<b>3.2. Istniejące i potencjalne zagrożenia dla zachowania właściwego stanu ochrony siedlisk przyrodniczych oraz gatunków roślin i zwierząt i ich siedlisk będących przedmiotami ochrony w obszarze natura 2000 Wisłok środkowy z dopływami PLH180030 na gruntach zarządzanych przez Nadleśnictwo Strzyżów .....</b>	<b>55</b>
<b>3.3. Cele działań ochronnych.....</b>	<b>57</b>

<b>3.4. Działania ochronne .....</b>	<b>58</b>
<b>3.5. Wskazania do zmian w obowiązujących dokumentach zagospodarowania przestrzennego.....</b>	<b>62</b>
<b>3.6. Propozycje weryfikacji SDF obszaru i jego granic .....</b>	<b>62</b>
<b>3.7. Przesłanki do sporządzenia planu ochrony .....</b>	<b>62</b>
<b>3.8. Załączniki.....</b>	<b>63</b>
<b>4. LITERATURA .....</b>	<b>69</b>



## SPIS TABEL

TAB. 1.	OBSZAR OBJĘTY ZADANIAMI OCHRONNYMI W RAMACH PUL - KLONÓWKA PLH180022.....	14
TAB. 2.	TYPY SIEDLISK PRZYRODNICZYCH WYMENIONE W ZAŁĄCZNIKU I DYREKTYWY RADY 92/43/EWG BĘDĄCE PRZEDMIOTAMI OCHRONY NA TERENIE OBSZARU NATURA 2000 KLONÓWKA PLH 180022 WG SDF.....	15
TAB. 3.	GATUNKI ZWIERZĄT I ROŚLIN WYMENIONE W ZAŁĄCZNIKU II DYREKTYWY RADY 92/43/EWG BĘDĄCE PRZEDMIOTAMI OCHRONY NA TERENIE OBSZARU NATURA 2000 KLONÓWKA PLH180022 WG SDF .....	15
TAB. 4.	TYPY SIEDLISK PRZYRODNICZYCH WYMENIONE W ZAŁĄCZNIKU I DYREKTYWY RADY 92/43/EWG BĘDĄCE PRZEDMIOTAMI OCHRONY W OBSZARZE NATURA 2000 KLONÓWKA PLH180022, STWIERDZONE NA GRUNTACH ZARZĄDZANYCH PRZEZ NADLEŚNICTWO STRZYŻÓW .....	15
TAB. 5.	GATUNKI ZWIERZĄT WYMENIONE W ZAŁĄCZNIKU II DYREKTYWY RADY 92/43/EWG BĘDĄCE PRZEDMIOTAMI OCHRONY W OBSZARZE NATURA 2000 KLONÓWKA PLH180022, STWIERDZONE NA GRUNTACH ZARZĄDZANYCH PRZEZ NADLEŚNICTWO STRZYŻÓW.....	15
TAB. 6.	TYPY SIEDLISK PRZYRODNICZYCH WYMENIONE W ZAŁĄCZNIKU I DYREKTYWY RADY 92/43/EWG BĘDĄCE PRZEDMIOTAMI OCHRONY W OBSZARZE NATURA 2000 KLONÓWKA PLH 180022, NIE STWIERDZONE NA GRUNTACH ZARZĄDZANYCH PRZEZ NADLEŚNICTWO STRZYŻÓW .....	15
TAB. 7.	ISTNIEJĄCE I POTENCJALNE ZAGROŻENIA DLA ZACHOWANIA WŁAŚCIWEGO STANU PRZEDMIOTÓW OCHRONY W CZĘŚCI OBSZARU NATURA 2000 KLONÓWKA PLH180022 NA GRUNTACH ZARZĄDZANYCH PRZEZ NADLEŚNICTWO STRZYŻÓW .....	21
TAB. 8.	CELE DZIAŁAŃ OCHRONNYCH W CZĘŚCI OBSZARU NATURA 2000 KLONÓWKA PLH180022 NA GRUNTACH ZARZĄDZANYCH PRZEZ NADLEŚNICTWO STRZYŻÓW .....	22
TAB. 9.	DZIAŁANIA OCHRONNE W CZĘŚCI OBSZARU NATURA 2000 KLONÓWKA PLH180022 NA GRUNTACH ZARZĄDZANYCH PRZEZ NADLEŚNICTWO STRZYŻÓW .....	23
TAB. 10.	WSKAZANIA DO ZMIAN W DOKUMENTACH PLANISTYCZNYCH NATURA 2000 KLONÓWKA PLH180022 NA GRUNTACH ZARZĄDZANYCH PRZEZ NADLEŚNICTWO STRZYŻÓW .....	26
TAB. 11.	OBSZAR OBJĘTY ZADANIAMI OCHRONNYMI W RAMACH PUL - OSTOJA CZARNORZECKA PLH180027.....	38
TAB. 12.	TYPY SIEDLISK PRZYRODNICZYCH WYMENIONE W ZAŁĄCZNIKU I DYREKTYWY RADY 92/43/EWG BĘDĄCE PRZEDMIOTAMI OCHRONY NA	

	TERENIE OBSZARU NATURA 2000 OSTOJA CZARNORZECKA PLH180027 wg SDF.....	38
TAB. 13.	GATUNKI ZWIERZĄT WYMNIENIONE W ZAŁĄCZNIKU II DYREKTYWY RADY 92/43/EWG BĘDĄCE PRZEDMIOTAMI OCHRONY NA TERENIE OBSZARU NATURA 2000 OSTOJA CZARNORZECKA PLH180027 wg SDF.....	38
TAB. 14.	TYPY SIEDLISK PRZYRODNICZYCH WYMNIENIONE W ZAŁĄCZNIKU I DYREKTYWY RADY 92/43/EWG BĘDĄCE PRZEDMIOTAMI OCHRONY W OBSZARZE NATURA 2000 OSTOJA CZARNORZECKA PLH180027, STWIERDZONE NA GRUNTACH ZARZĄDZANYCH PRZEZ NADLEŚNICTWO STRZYŻÓW.....	39
TAB. 15.	TYPY SIEDLISK PRZYRODNICZYCH WYMNIENIONE W ZAŁĄCZNIKU I DYREKTYWY RADY 92/43/EWG BĘDĄCE PRZEDMIOTAMI OCHRONY W OBSZARZE NATURA 2000 OSTOJA CZARNORZECKA PLH180027, NIE STWIERDZONE NA GRUNTACH ZARZĄDZANYCH PRZEZ NADLEŚNICTWO STRZYŻÓW.....	39
TAB. 16.	GATUNKI ZWIERZĄT WYMNIENIONE W ZAŁĄCZNIKU II DYREKTYWY RADY 92/43/EWG BĘDĄCE PRZEDMIOTAMI OCHRONY W OBSZARZE NATURA 2000 OSTOJA CZARNORZECKA PLH180027 NIE STWIERDZONE NA GRUNTACH ZARZĄDZANYCH PRZEZ NADLEŚNICTWO STRZYŻÓW.....	39
TAB. 17.	ISTNIEJĄCE I POTENCJALNE ZAGROŻENIA DLA ZACHOWANIA WŁAŚCIWEGO STANU PRZEDMIOTÓW OCHRONY W CZĘŚCI OBSZARU NATURA 2000 OSTOJA CZARNORZECKA PLH180027 NA GRUNTACH ZARZĄDZANYCH PRZEZ NADLEŚNICTWO STRZYŻÓW.....	41
TAB. 18.	CELE DZIAŁAŃ OCHRONNYCH W CZĘŚCI OBSZARU NATURA 2000 OSTOJA CZARNORZECKA PLH180027 NA GRUNTACH ZARZĄDZANYCH P RZEZ NADLEŚNICTWO STRZYŻÓW.....	42
TAB. 19.	DZIAŁANIA OCHRONNE W CZĘŚCI OBSZARU NATURA 2000 OSTOJA CZARNORZECKA PLH180027 NA GRUNTACH ZARZĄDZANYCH PRZEZ NADLEŚNICTWO STRZYŻÓW.....	43
TAB. 20.	WSKAZANIA DO ZMIAN W DOKUMENTACH PLANISTYCZNYCH NATURA 2000 OSTOJA CZARNORZECKA PLH180027 NA GRUNTACH ZARZĄDZANYCH PRZEZ NADLEŚNICTWO STRZYŻÓW.....	45
TAB. 21.	MAPA OBSZARU NATURA 2000 WISŁOK ŚRODKOWY Z DOPLYWAMI PLH180030.....	49
TAB. 22.	OBSZAR OBJĘTY ZADANIAMI OCHRONNYMI W RAMACH PUL - WISŁOK ŚRODKOWY Z DOPLYWAMI PLH180030.....	50
TAB. 23.	TYPY SIEDLISK PRZYRODNICZYCH WYMNIENIONE W ZAŁĄCZNIKU I DYREKTYWY RADY 92/43/EWG BĘDĄCE PRZEDMIOTAMI OCHRONY NA TERENIE OBSZARU NATURA 2000 WISŁOK ŚRODKOWY Z DOPLYWAMI PLH180030 wg SDF.....	51
TAB. 24.	GATUNKI ZWIERZĄT WYMNIENIONE W ZAŁĄCZNIKU II DYREKTYWY RADY 92/43/EWG BĘDĄCE PRZEDMIOTAMI OCHRONY NA TERENIE OBSZARU NATURA 2000 WISŁOK ŚRODKOWY Z DOPLYWAMI PLH180030 wg SDF.....	51



TAB. 25.	TYPY SIEDLISK PRZYRODNICZYCH WYMIENIONE W ZAŁĄCZNIKU I DYREKTYWY RADY 92/43/EWG BĘDĄCE PRZEDMIOTAMI OCHRONY W OBSZARZE NATURA 2000 WISŁOK ŚRODKOWY Z DOPŁYWAMI PLH180030, STWIERDZONE NA GRUNTACH ZARZĄDZANYCH PRZEZ NADLEŚNICTWO STRZYŻÓW .....	51
TAB. 26.	TYPY SIEDLISK PRZYRODNICZYCH WYMIENIONE W ZAŁĄCZNIKU I DYREKTYWY RADY 92/43/EWG BĘDĄCE PRZEDMIOTAMI OCHRONY W OBSZARZE NATURA 2000 WISŁOK ŚRODKOWY Z DOPŁYWAMI PLH180030, NIE STWIERDZONE NA GRUNTACH ZARZĄDZANYCH PRZEZ NADLEŚNICTWO STRZYŻÓW .....	51
TAB. 27.	GATUNKI ZWIERZĄT WYMIENIONE W ZAŁĄCZNIKU II DYREKTYWY RADY 92/43/EWG BĘDĄCE PRZEDMIOTAMI OCHRONY W OBSZARZE NATURA 2000 WISŁOK Z DOPŁYWAMI PLH180052 NIE STWIERDZONE NA GRUNTACH ZARZĄDZANYCH PRZEZ NADLEŚNICTWO STRZYŻÓW .....	52
TAB. 28.	ISTNIEJĄCE I POTENCJALNE ZAGROŻENIA DLA ZACHOWANIA WŁAŚCIWEGO STANU PRZEDMIOTÓW OCHRONY W CZĘŚCI OBSZARU NATURA 2000 WISŁOK ŚRODKOWY Z DOPŁYWAMI PLH180030 NA GRUNTACH ZARZĄDZANYCH PRZEZ NADLEŚNICTWO STRZYŻÓW.....	55
TAB. 29.	CELE DZIAŁAŃ OCHRONNYCH W CZĘŚCI OBSZARU NATURA 2000 WISŁOK ŚRODKOWY Z DOPŁYWAMI PLH180030 NA GRUNTACH ZARZĄDZANYCH PRZEZ NADLEŚNICTWO STRZYŻÓW.....	57
TAB. 30.	DZIAŁANIA OCHRONNE W CZĘŚCI OBSZARU NATURA 2000 WISŁOK ŚRODKOWY Z DOPŁYWAMI PLH180030 NA GRUNTACH ZARZĄDZANYCH PRZEZ NADLEŚNICTWO STRZYŻÓW.....	58
TAB. 31.	WSKAZANIA DO ZMIAN W DOKUMENTACH PLANISTYCZNYCH NATURA 2000 WISŁOK ŚRODKOWY Z DOPŁYWAMI PLH180030 NA GRUNTACH ZARZĄDZANYCH PRZEZ NADLEŚNICTWO STRZYŻÓW.....	62



## **SPIS RYCIN**

RYC. 1.MAPA OBSZARU NATURA 2000 KLONÓWKA PLH180022.....	13
RYC. 2.MAPA OBSZARU NATURA 2000 OSTOJA CZARNORZECKA PLH180027 .....	37



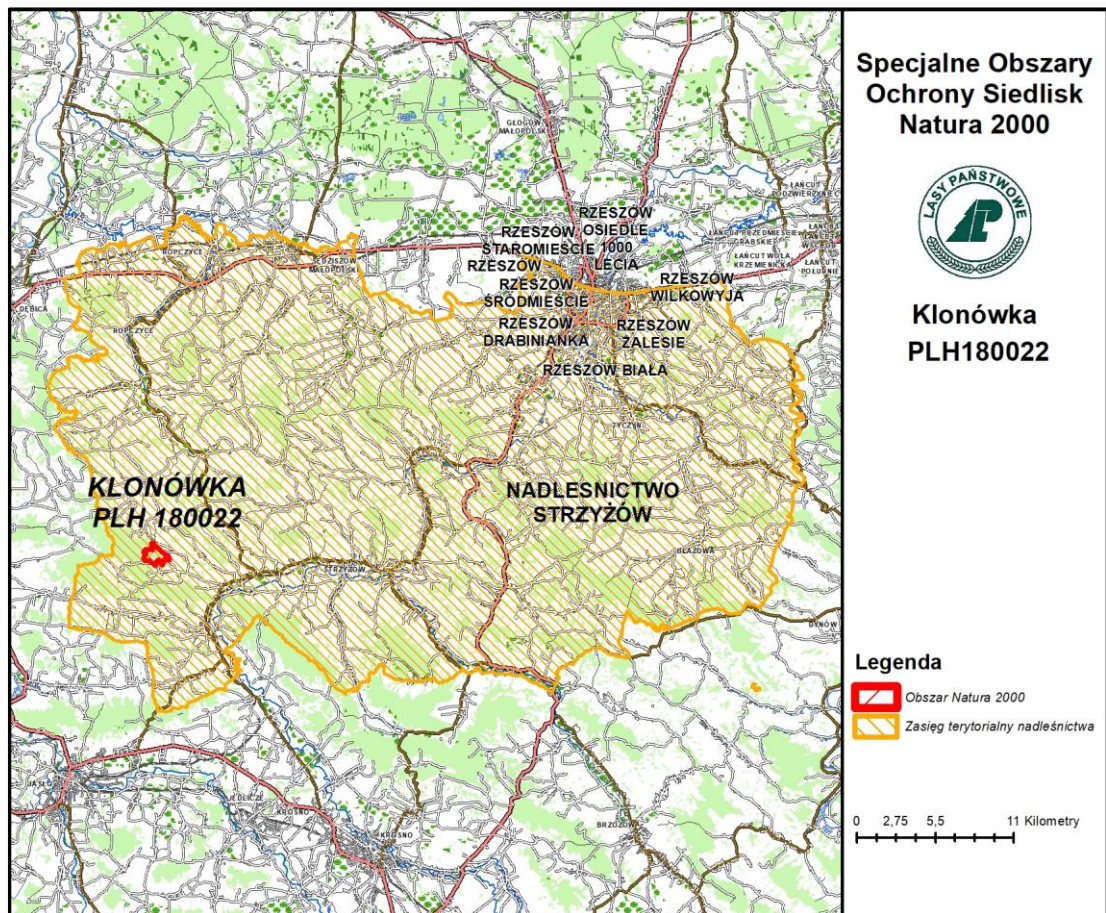
# 1. ZAKRES ZADAŃ OCHRONNYCH DLA OBSZARU NATURA 2000 KLONÓWKA PLH180022

## 1.1. Informacje o obszarze Klonówka PLH0180022

### 1.1.1. Opis granic obszaru Natura 2000 Klonówka PLH180022

Opis granic części obszaru położonego na gruntach Skarbu Państwa w zarządzie Nadleśnictwa Strzyżów w postaci współrzędnych punktów załamania w układzie PUWG 1992 oraz warstwy *shp.*, zamieszczono na nośniku DVD, stanowiącym załącznik do tego opracowania. Dodatkowo wykonano dedykowaną mapę w skali 1:25000 zawierającą przebieg granic obszaru.

Ryc. 1. Mapa obszaru Natura 2000 Klonówka PLH180022



### 1.1.2. Opis gruntów i przedmiotów ochrony obszaru Natura 2000 Klonówka PLH180022

Tab. 1. Obszar objęty zadaniami ochronnymi w ramach PUL - Klonówka PLH180022

Nazwa	Procent powierzchni obszaru dla którego sporządza się zakres zadań ochronnych w ramach PUL		Powierzchnia ewidencyjna	Powierzchnia geometryczna
	Powierzchnia ewidencyjna	Powierzchnia geometryczna		
Zakres zadań ochronnych dla obszaru Natura 2000 Klonówka PLH180022 na gruntach Skarbu Państwa w zarządzie Nadleśnictwa Strzyżów.	99,34%	99,36%	136,37	135,88

Obszar Klonówka PLH 180022 obejmuje swoim zasięgiem górę Chełm (534 m n.p.m.). Jest to kraniec rozległego Pasma Klonowej Góry rozciągającego się między Kamienicą Górną na północnym-zachodzie a Stępiną na południowym-wschodzie. Od północy otaczają go rozległe tereny rolnicze wraz z zabudowaniami wsi Stęпина i Jaszczurowa. W obszarze dominuje żyzna buczyna karpacka *Dentario glandulosae-Fagetum* której towarzyszy grąd subkontynentalny *Tilio-Carpinetum*, z cechami buczyny.

PUL zawierający zakres PZO, o którym mowa w art. 28 ust. 10 ustawy z dnia 16 kwietnia 2004 r. o ochronie przyrody (t.j. Dz.U. z 2018 r. poz. 1614 z późn. zm.) obejmuje wszystkie grunty w zarządzie Nadleśnictwa Strzyżów, w zasięgu obszaru Natura 2000 Klonówka PLH180022.

PUL zawierający zakres PZO, o którym mowa w art. 28 ust. 10 ustawy z dnia 16 kwietnia 2004 r. o ochronie przyrody (t.j. Dz.U. z 2018 r. poz. 1614 z późn. zm.) obejmuje wszystkie grunty w zarządzie Nadleśnictwa Strzyżów w zasięgu obszaru Natura 2000 Klonówka PLH 180022, gdyż brak jest form ochrony przyrody, które posiadają plany ochrony uwzględniające zakres, o którym mowa w art. 29 ustawy o ochronie przyrody.

**Przedmioty ochrony wg SDF**

Tab. 2. Typy siedlisk przyrodniczych wymienione w Załączniku I Dyrektywy Rady 92/43/EWG będące przedmiotami ochrony na terenie obszaru Natura 2000 Klonówka PLH 180022 wg SDF

Lp.	Kod	Nazwa
1	9110	Kwaśne buczyny ( <i>Luzulo-Fagenion</i> )
2	9130	Żyzne buczyny ( <i>Dentario glandulosae-Fagenion</i> , <i>Galio odorati-Fagenion</i> )
3	9170	Grąd środkowoeuropejski i subkontynentalny ( <i>Galio-Carpinetum</i> , <i>Tilio-Carpinetum</i> )
4	91E0*	Łęgi wierzbowe, topolowe, olszowe i jesionowe ( <i>Salicetum albo-fragilis</i> , <i>Populetum albae</i> , <i>Alnenion glutinoso-incanae</i> , olsy źródłiskowe)

Tab. 3. Gatunki zwierząt i roślin wymienione w Załączniku II Dyrektywy Rady 92/43/EWG będące przedmiotami ochrony na terenie obszaru Natura 2000 Klonówka PLH180022 wg SDF

Lp.	KOD	Nazwa łacińska	Nazwa polska
<b>PLAZY i GADY</b>			
1	1193	<i>Bombina variegata</i>	Kumak górski

### 1.1.3. Przedmioty ochrony w obszarze Natura 2000 Klonówka PLH180022, stwierdzone na gruntach zarządzanych przez Nadleśnictwo Strzyżów

Tab. 4. Typy siedlisk przyrodniczych wymienione w Załączniku I Dyrektywy Rady 92/43/EWG będące przedmiotami ochrony w obszarze Natura 2000 Klonówka PLH180022, stwierdzone na gruntach zarządzanych przez Nadleśnictwo Strzyżów

Lp.	Kod	Nazwa
1	9130	Żyzne buczyny ( <i>Dentario glandulosae-Fagenion</i> , <i>Galio odorati-Fagenion</i> )
2	9170	Grąd środkowoeuropejski i subkontynentalny ( <i>Galio-Carpinetum</i> , <i>Tilio-Carpinetum</i> )

Tab. 5. Gatunki zwierząt wymienione w Załączniku II Dyrektywy Rady 92/43/EWG będące przedmiotami ochrony w obszarze Natura 2000 Klonówka PLH180022, stwierdzone na gruntach zarządzanych przez Nadleśnictwo Strzyżów

Lp.	KOD	Nazwa łacińska	Nazwa polska
<b>PLAZY i GADY</b>			
1	1193	<i>Bombina variegata</i>	Kumak górski

Tab. 6. Typy siedlisk przyrodniczych wymienione w Załączniku I Dyrektywy Rady 92/43/EWG będące przedmiotami ochrony w obszarze Natura 2000 Klonówka PLH 180022, nie stwierdzone na gruntach zarządzanych przez Nadleśnictwo Strzyżów

Lp.	Kod	Nazwa
1	9110	Kwaśne buczyny ( <i>Luzulo-Fagenion</i> )
2	91E0*	Łęgi wierzbowe, topolowe, olszowe i jesionowe ( <i>Salicetum albo-fragilis</i> , <i>Populetum albae</i> , <i>Alnenion glutinoso-incanae</i> , olsy źródłiskowe)

#### **1.1.4. Informacje o zastosowanej metodyce użytej do oceny siedlisk przyrodniczych będących przedmiotem ochrony w obszarze Natura 2000 Klonówka PLH180022, stwierdzonych na gruntach zarządzanych przez Nadleśnictwo Strzyżów**

Wyboru lokalizacji transektów monitoringowych dokonano w oparciu o dostępne dane z prac glebowo-siedliskowych, opisów taksacyjnych, weryfikacji terenowej, oraz w oparciu o siedliska przyrodnicze z PUL. Dokładny przebieg transektów był dodatkowo modyfikowany w terenie w trakcie jego wyznaczania.

Ilość transektów monitoringowych uzależniona była od powierzchni siedliska przyrodniczego w Nadleśnictwie Strzyżów, jak również od podziału drzewostanów siedliska przyrodniczego na grupy wiekowe (1-40; 41-100; powyżej 100 lat). Zasada przydzielania ilości transektów monitoringowych uwzględniała dwa parametry: (zasadę przyjęto w oparciu o ustalenia podjęte pomiędzy LP a RDOŚ w Rzeszowie w ramach prac nad sporządzeniem PZO dla obszarów Natura 2000 Trzciana PLH180018 oraz Rymanów PLH180016 w dniu 25 listopada 2013r.)

- parametr I - podział drzewostanów siedliska przyrodniczego na grupy wiekowe (1-40 lat; 41-100 lat; 101 i więcej lat) oraz określenie ich powierzchni, przy czym z pośród grup wiekowych wyznaczono podgrupy według dominacji gatunków panujących;
- parametr II – określenie ilości transektów monitoringowych z uwzględnieniem parametru I według następujących zasad:
  - dla siedlisk wielkopowierzchniowych 1 szt. na ok. 500 ha powierzchni siedliska,
  - dla siedlisk średniopowierzchniowych 1 szt. na każde 100-200 ha powierzchni siedliska,
  - dla siedlisk małopowierzchniowych 1 szt. na każde 1-50 ha powierzchni siedliska.

Transekty monitoringowe wyznaczane były w jednorodnych płatach siedliska.

Monitoring siedlisk przyrodniczych przeprowadzono zgodnie z metodyką opracowaną przez Inspekcję Ochrony Środowiska, zamieszczoną w „Monitoring siedlisk przyrodniczych” - Przewodnik metodyczny czwarta. Dane terenowe uwzględniały: lokalizację (współrzędne GPS, wydzielenie leśne, trwałe oznaczenie w terenie); opis siedliska w miejscu przeprowadzenia monitoringu; określenie obserwowanych zespołów i podzespołów roślinnych; areal siedliska na stanowisku; aktualne oddziaływania na siedlisko oraz przewidywane zagrożenia.

Dla siedlisk 9170 oraz 9130 powierzchnia transektu monitoringowego wynosiła 40 arów.

Na każdym leśnym transekcie pomierzono martwe drewno stojące i leżące w rozbiciu na gatunki, według IUL, oraz klasę rozkładu. Ocenę stanu ochrony siedlisk przyrodniczych wykonano zgodnie z rozporządzenia Ministra Środowiska z dnia 17 lutego 2010 r. w sprawie sporządzenia projektu planu zadań ochronnych dla obszaru Natura 2000 (Dz. U. z 2010r., Nr 34 poz. 186) przy posłkowaniu się poradnikiem „Monitoring siedlisk przyrodniczych”. Stan ochrony siedlisk przyrodniczych oceniany był na podstawie parametrów:

- powierzchnia siedliska,
- struktura i funkcja,



- szanse zachowania siedliska.

Zasięg siedlisk przyrodniczych, został zweryfikowany w oparciu o dostępne dane z prac glebowo-siedliskowych, opisy taksacyjne oraz prace terenowe. Zgodnie ze Specyfikacją Istotnych Warunków Zamówienia podstawą konturu siedliskowego było wydzielenie leśne. Powierzchnie wydzielen leśnych przyjęto zgodnie z IUL § 15 pkt. 2 podpunkt 2 lit.: „c) nie mniej niż 0,25 ha: wyłączenia uwarunkowane wyznaczeniem na gruncie granic obszarów Natura 2000...”;

#### **1.1.5. Typy siedlisk przyrodniczych występujące w części obszaru Natura 2000 Klonówka PLH180022 na gruntach zarządzanych przez Nadleśnictwo Strzyżów**

##### **1. 9130 Żyzna buczyna karpacka (*Dentario glandulosae-Fagetum*)**

Żyzna buczyna karpacka występuje w reglu dolnym oraz w piętrze pogórza obok grądu subkontynentalnego *Tilio-Carpinetum*. W górach jej występowanie ma charakter masowy, a w piętrze pogórza głównie wyspowy. Żyzna buczyna karpacka zajmuje obszary o zróżnicowanej topografii: stoki i grzbiety górskie, zbocza dolin i koluwia osuwiskowe.

Żyzna buczyna karpacka zajmuje gleby brunatne wylugowane i brunatne kwaśne głównie o uziarnieniu pyłów, wytworzone z trzeciorzędowych piaskowców oraz sporadycznie opadowoglejowe właściwe, które wytworzyły się w koluwiach osuwiskowych, o uziarnieniu pyłów zalegających na utworach kamienistych.

Drzewostan zespołu *Dentario glandulosae-Fagetum* zdominowany jest przez buka *Fagus sylvatica* oraz jodłę pospolitą *Abies alba*. Towarzyszą im sosna zwyczajna *Pinus sylvestris*, dąb szypułkowy *Quercus robur*, grab pospolity *Carpinus betulus*, czereśnia ptasia *Prunus avium*, klon jawor *Acer pseudoplatanus* oraz brzoza brodawkowata *Betula pendula*. W niższych warstwach drzewostanu występuje buk *Fagus sylvatica*, jodła pospolita *Abies alba*, leszczyna *Corylus avelana*, kruszyna pospolita *Frangula alnus*, jarząb pospolity *Sorbus aucuparia*, grab pospolity *Carpinus betulus* oraz bez czarna *Sambucus nigra*. W warstwie runa wiosną masowo pojawia się żywiec gruczołowaty *Dentaria glandulosa*, będący gatunkiem charakterystycznym żyznej buczyny karpackiej. Oprócz niego z wiosennych geofitów rosną w żyznej buczynie karpackiej: żywiec cebulkowy *Dentaria bulbifera*, zawilec gajowy *Anemone nemorosa*, a w postaci wilgotniejszej siedliska kokorycze pusta *Corydalis cava* i pełna *Corydalis solida*. Z dużą stałością pojawia się żywokost sercowaty *Symphytum cordatum*. Oprócz wiosennych geofitów na dnie lasu występują gajowiec żółty *Galeobdolon luteum*, przytulia wonna *Galium odoratum*, konwalijka dwulistna *Maianthemum bifolium*, bluszcz kosmaty *Glechoma hirsuta*, szaflwia lepka *Salvia glutinosa*, nerecznica krótkoostna *Dryopteris carthusiana*, zachyłka trójkątna *Gymnocarpium dryopteris*, wietlica samicza *Athyrium filix-femina*, nerecznica samcza *Dryopteris filix-mas* a z mszaków: złotowłos strojny *Polytrichastrum formosum* i żurawiec falisty *Atrichum undulatum*.

Charakterystyczna kombinacja florystyczna z uwzględnieniem specyfiki regionalnej i zróżnicowania fitosocjologicznego jest właściwa dla siedliska. Płaty siedliska wykazują wysoką ilość martwego drewna - średnio 10,72 m<sup>3</sup>/ha. Ilość martwego drewna wielkowymiarowego wynosi średnio 5 szt./ha natomiast

ilość mikrosiedlisk drzewnych - średnio 17,5 szt./ha. Nie stwierdzono obcych gatunków inwazyjnych. W niektórych płatach siedliska ekspansywność wykazuje jeżyna gruczołowata *Rubus hirtus*. Nie odnotowano gatunków obcych geograficznie w drzewostanie. Struktura pionowa i przestrzenna roślinności jest właściwa, naturalne odnowienie drzewostanów liczne.

Powierzchnia siedliska wynosi 122,81 ha.

Ocenę stanu zachowania siedliska przyrodniczego 9130 zamieszczono w załączniku nr 7.1.8.\_1\_2.

## **2. 9170 Grab środkowoeuropejski i subkontynentalny (*Galio-Carpinetum*, *Tilio-Carpinetum*)**

Grab subkontynentalny reprezentuje grupę lasów dębowo-grabowych we wschodniej części Europy Środkowej oraz w Europie Wschodniej. W Polsce występuje na obszarach znajdujących się pod wpływem klimatu umiarkowanie kontynentalnego. W Karpatach górna granica grądu subkontynentalnego pokrywa się z dolną granicą piętra regla dolnego.

W obszarze na terenie Nadleśnictwa grądy wytworzyły się na glebach opadowoglejowych właściwych powstałych z trzeciorzędowych piaskowców i wykazują uziarnienie pyłów zalegających na utworach kamienistych.

Wielowarstwowy drzewostan tworzą grab *Carpinus betulus*, olsza czarna *Alnus glutinosa*, jodła pospolita *Abies alba*, buk *Fagus sylvatica*, brzoza brodawkowata *Betula pendula* oraz w mniejszym stopniu dąb szypułkowy *Quercus robur*, sosna zwyczajna *Pinus sylvestris*, topola osika *Populus tremula*, klon jawor *Acer pseudoplatanus* oraz modrzew europejski *Larix decidua*.

W niższych, warstwach drzewostanów występuje grab pospolity *Carpinus betulus*, jodła pospolita *Abies alba*, jesion wyniosły *Fraxinus excelsior*, klon jawor *Acer pseudoplatanus* oraz kruszyna *Frangula alnus* i bez czarna *Sambucus nigra*. Runo pokrywa znaczną część powierzchni płatów. W aspekcie wczesnowiosennym wypełniają je takie gatunki, jak: zawilec gajowy *Anemone nemorosa*, przylaszczka pospolita *Hepatica nobilis*, groszek wiosenny *Lathyrus vernus*, kokorycze pusta *Corydalis cava* i pełna *Corydalis solida*, zdrojówka rutewkowata *Isopyrum thalictroides*, ziarnopłon wiosenny *Ficaria verna*, miodunka ćma *Pulmonaria obscura*. Później pojawiają się: gwiazdnica wielkokwiatowa *Stellaria holostea*, gajowiec żółty *Galeobdolon luteum*, podagrycznik pospolity *Aegopodium podagraria*, prosownica rozpięchła *Milium effusum*, dąbrówka rozłogowa *Ajuga reptans*, czworolist pospolity *Paris quadrifolia*, przytulia wonna *Galium odoratum*, czerniec gronkowy *Actaea spicata*, fiołek leśny *Viola reichenbachiana*, kokoryczka wielokwiatowa *Polygonatum multiflorum*, zerwa kłosowa *Phyteuma spicatum*, nerecznica samcza *Dryopteris filix-mas* i krótkoostna *D. carthusiana*, konwalijka dwulistna *Maianthemum bifolium* i wiele innych. Licznie występują także gatunki charakterystyczne zespołu *Tilio-Carpinetum*: turzyca orzęsiona *Carex pilosa* i jaskier kaszubski *Ranunculus cassubicus*.

W słabo wykształconej warstwie mszystej najczęściej występują: żurawiec falisty *Atrichum undulatum* i złotowłos strojny *Polytrichastrum formosum*.

Charakterystyczna kombinacja florystyczna jest właściwa w stosunku do typowej dla siedliska w tym regionie. Płaty siedliska wykazują niewystarczającą ilość martwego drewna – 10,28 m<sup>3</sup>/ha, oraz brak martwego drewna

wielkowymiarowego, ilość mikrosiedlisk drzewnych wynosi średnio 10 szt./ha. W runie pojawia się obcy gatunek inwazyjny – niecierpek drobnokwiatowy *Impatiens parviflora*, nie stwierdzono ekspansywności gatunków rodzimych. Struktura pionowa i przestrzenna drzewostanu jest zróżnicowana a naturalne odnowienie pojawia się licznie w dogodnych miejscach, brak starodrzewu. Zniszczenia runa i gleby związane z pozyskaniem drewna nie występują. Powierzchnia siedliska wynosi 4,32 ha.

Ocenę stanu zachowania siedliska przyrodniczego 9170 zamieszczono w załączniku nr 7.1.8.\_2\_2.

#### **1.1.6. Informacje o zastosowanej metodyce użytej do oceny gatunków zwierząt będących przedmiotem ochrony w części obszaru Natura 2000 Klonówka PLH180022 na gruntach zarządzanych przez Nadleśnictwo Strzyżów**

Oceny stanu zachowania przedmiotów ochrony występujących na terenie Nadleśnictwa dokonano wzorując się na rozporządzeniu Ministra Środowiska z dnia 17 lutego 2010 r. w sprawie sporządzania projektu planu zadań ochronnych dla obszaru Natura 2000. Wskaźniki, jako składowe parametrów przyjęto z podręczników monitoringu siedlisk przyrodniczych.

#### **1.1193 Kumak górski *Bombina variegata***

Waloryzację gatunku przeprowadzono wzorując się na metodyce opracowanej przez Inspekcję Ochrony Środowiska, zamieszczonej w „Monitoring gatunków zwierząt” - Przewodnik metodyczny, część trzecia. Zgodnie z rozporządzeniem Ministra Środowiska z dnia 17 lutego 2010 r. w sprawie sporządzenia planu zadań ochronnych dla obszaru Natura 2000. Stan gatunku określa się na podstawie trójstopniowej skali:

- FV – stan właściwy;
- U1 – stan niezadawalający;
- U2 – stan zły.

Na gruntach zarządzanych przez Nadleśnictwo Strzyżów, znajdujących się w zasięgu Obszaru Natura 2000 Klonówka PLH 180022 wylosowano 1 kwadrat o bokach 1000x1000m, w których następnie wylosowano jeden kwadrat o boku 250x250m. W kwadracie 250x250m monitorowano wszystkie trwałe i nietrwałe zbiorniki wodne.

Na wyznaczonych powierzchniach przeprowadzone zostały 3 kontrole (po jednej w miesiącu: maju, czerwcu i lipcu). Poszukiwania gatunku polegały na szczegółowym przeszukaniu zbiorników wodnych (głównie były to koleiny na szlakach zrywkowych) przy użyciu siatki herpetologicznej, prowadzono również nasłuchy. W miarę możliwości występowała rotacja osób wykonujących inwentaryzację - dla zwiększenia dokładności i wzajemnej kontroli. Na każdej powierzchni monitoringowej wykonywano zapis danych GPS.

### **1.1.7. Gatunki zwierząt będące przedmiotami ochrony w części obszaru Natura 2000 Klonówka PLH180022 na gruntach zarządzanych przez Nadleśnictwo Strzyżów**

#### **1. 1193 Kumak górski *Bombina variegata***

Niewielki płaz osiągający około 6 cm długości, wyglądem przypominający nieco ropuchy. Kumak górski to gatunek ciepłolubny zaczynający swoją aktywność wiosną, gdy temperatura powietrza przekroczy 15°C, a wody 10°C. Gatunek preferuje zbiorniki płytkie, z niewielkim udziałem roślinności, najczęściej są to rowy, kałuże, koleiny lub inne zagłębienia terenu okresowo wypełnione wodą. W miejscach silnie zacienionych gatunek pojawia się sporadycznie, zazwyczaj są to osobniki migrujące. Samice składają pierwsze jaja, gdy temperatura wody osiągnie 14°C (zazwyczaj w maju). Gatunek podchodzi do rozrodu kilkakrotnie w ciągu jednego sezonu rozrodczego. Sezon rozrodczy kończy się w sierpniu. Kijanki wylęgają się po 10-12 dniach od złożenia jaja, a ich rozwój trwa od 2 do 2,5 miesiąca. W Polsce gatunek spotykany tylko w południowej części kraju, głównie w Karpatach z ich pogórzami oraz nielicznie w Sudetach.

Ocenę stanu zachowania gatunku zamieszczono w załączniku nr 7.1.8.\_3\_2.

**1.2. Istniejące i potencjalne zagrożenia dla zachowania właściwego stanu ochrony siedlisk przyrodniczych oraz gatunków roślin i zwierząt i ich siedlisk będących przedmiotami ochrony w obszarze Natura 2000 Klonówka PLH180022 na gruntach zarządzanych przez Nadleśnictwo Strzyżów**

Tab. 7. Istniejące i potencjalne zagrożenia dla zachowania właściwego stanu przedmiotów ochrony w części obszaru Natura 2000 Klonówka PLH180022 na gruntach zarządzanych przez Nadleśnictwo Strzyżów

Lp.	Przedmiot ochrony	Zagrożenia	
		Istniejące	Potencjalne
1.	<p><b>9130</b> Żyzne buczyny (<i>Dentario glandulosae-Fagenion</i>, <i>Galio odorati-Fagenion</i>)</p>	<p>1. Nazwa zagrożenia: Problematiczne gatunki rodzime Opis zagrożenia: Ekspansywne gatunki rodzime mogą zaburzać skład gatunkowy runa i utrudnić odnowienie drzewostanu. Problematicznym gatunkiem rodzimym stwierdzonym na siedlisku jest jeżyna gruczołowata. (Kod: I02 Problematiczne gatunki rodzime).</p> <p>2. Nazwa zagrożenia: Niewystarczająca ilość martwego drewna (wielkowymiarowe, mikrosiedliska). Opis zagrożenia: W skutek uwarunkowań lokalnych i zaszłości gospodarczych nie nastąpiła akumulacja zasobów martwego drewna i mikrosiedlisk drzewnych. (Kod: B02.04 Usuwanie martwych i umierających drzew).</p>	<p>Nie stwierdzono (Kod: X Brak zagrożeń i nacisków).</p>
2.	<p><b>9170</b> Grąd środkowoeuropejski i subkontynentalny (<i>Galio-Carpinetum</i>, <i>Tilio-Carpinetum</i>)</p>	<p>1. Nazwa zagrożenia: Obce gatunki inwazyjne Opis zagrożenia: Obce gatunki inwazyjne mogą wypierać rodzime gatunki roślin zielnych na siedlisku i zaburzać skład gatunkowy runa. Obcym gatunkiem inwazyjnym stwierdzonym na siedlisku jest niecierpek drobnokwiatowy. (Kod: I01 Obce gatunki inwazyjne).</p>	<p>Nie stwierdzono (Kod: X Brak zagrożeń i nacisków).</p>

Lp.	Przedmiot ochrony	Zagrożenia	
		Istniejące	Potencjalne
		2. Nazwa zagrożenia: Niewystarczająca ilość martwego drewna (łącznie zasoby, wielkowymiarowe, mikrosiedliska). Opis zagrożenia: W skutek uwarunkowań lokalnych i zaszłości gospodarczych nie nastąpiła akumulacja zasobów martwego drewna i mikrosiedlisk drzewnych. (Kod: B02.04 Usuwanie martwych i umierających drzew).	
3	<b>1193</b> Kumak górski <i>Bombina variegata</i>	Nie stwierdzono (Kod: X Brak zagrożeń i nacisków).	Nie stwierdzono (Kod: X Brak zagrożeń i nacisków).

### 1.3. Cele działań ochronnych

Tab. 8. Cele działań ochronnych w części obszaru Natura 2000 Klonówka PLH180022 na gruntach zarządzanych przez Nadleśnictwo Strzyżów

Lp.	Przedmiot ochrony	Stan ochrony	Cele działań ochronnych	Perspektywa osiągnięcia założonego celu
1.	<b>9130</b> Żyzne buczyny ( <i>Dentario glandulosae-Fagenion</i> , <i>Galio odorati-Fagenion</i> )	U1	1. Nie pogorszenie stanu ochrony siedliska. 2. Zwiększenie ilości martwego drewna (stan wyjściowy: łączne zasoby – 10,72 m <sup>3</sup> /ha; wielkowymiarowe - 5szt./ha, mikrosiedliska 10szt./ha)	1. Realizacja celu niepewna w trakcie obowiązywania PUL, w związku ze stosowaniem ochrony biernej w rezerwacie przyrody. 2. Realizacja celu niepewna w trakcie obowiązywania PUL, w związku ze stosowaniem ochrony biernej w rezerwacie przyrody.
2.	<b>9170</b> Grąd środkowoeuropejski i subkontynentalny ( <i>Galio-Carpinetum</i> , <i>Tilio-Carpinetum</i> )	U1	1. Nie pogorszenie stanu ochrony siedliska. 2. Zwiększenie ilości martwego drewna (stan wyjściowy: łączne zasoby – 10,28 m <sup>3</sup> /ha; wielkowymiarowe – 0 szt./ha, mikrosiedliska 10 szt./ha)	1. Realizacja celu niepewna w trakcie obowiązywania PUL, w związku ze stosowaniem ochrony biernej w rezerwacie przyrody. 2. Realizacja celu niepewna w trakcie obowiązywania PUL, w związku ze stosowaniem ochrony biernej w rezerwacie przyrody.
3	<b>1193</b> Kumak górski <i>Bombina variegata</i>	XX	1. Uzupełnienie wiedzy o populacji i siedlisku.	1. Realizacja celu niezagrożona w trakcie obowiązywania PUL.

## 1.4. Działania ochronne

Tab. 9. Działania ochronne w części obszaru Natura 2000 Klonówka PLH180022 na gruntach zarządzanych przez Nadleśnictwo Strzyżów

Lp.	Przedmiot ochrony	Określenie działań ochronnych						
		Nr i nazwa	Zakres prac	Miejsce realizacji	Termin wykonania	Szacunkowe koszty	Podmiot odpowiedzialny za wykonanie	
1.	9130 Żyzne buczyny ( <i>Dentario glandulosae-Fagenion</i> , <i>Galio odorati-Fagenion</i> )	Nr	<i>Działania ochronne dotyczące ochrony czynnej siedlisk przyrodniczych, gatunków roślin i zwierząt oraz ich siedlisk</i>					
		A1	Zwiększenie zasobów martwego drewna.	Pozostawienie siedliska bez użytkowania.	Areał siedliska w obszarze Natura 2000 na gruntach zarządzanych przez Nadleśnictwo Strzyżów. Załącznik nr 1.8._1_1.	Okres obowiązywania PUL	W ramach działalności statutowej	Nadleśnictwo Strzyżów.
		Nr	<i>Monitoring stanu przedmiotu ochrony oraz monitoring realizacji celów działań ochronnych</i>					
		B	Monitoring stanu przedmiotu ochrony oraz monitoring realizacji celów działań ochronnych	Monitoring będzie wykonywany z uwzględnieniem parametrów wynikających z przepisów prawa	Transekty monitoringowe wymienione w Załączniku nr 7.1.8._1_3	Przedostatni lub ostatni rok obowiązywania PUL.	1000 zł za stanowisko monitoringowe.	PGL LP
Nr	<i>Uzupełnienie stanu wiedzy o przedmiocie ochrony</i>							

Lp.	Przedmiot ochrony	Określenie działań ochronnych						
		Nr i nazwa	Zakres prac	Miejsce realizacji	Termin wykonania	Szacunkowe koszty	Podmiot odpowiedzialny za wykonanie	
		C	Nie planuje się					
2.	9170 Grąd środkowoeuropejski i subkontynentalny ( <i>Galio-Carpinetum</i> , <i>Tilio-Carpinetum</i> )	Nr	<i>Działania ochronne dotyczące ochrony czynnej siedlisk przyrodniczych, gatunków roślin i zwierząt oraz ich siedlisk</i>					
		A1	Zwiększenie zasobów martwego drewna.	Pozostawienie siedliska bez użytkowania.	Areał siedliska w obszarze Natura 2000 na gruntach zarządzanych przez Nadleśnictwo Strzyżów. Załącznik nr 1.8._2_1.	Okres obowiązywania PUL	W ramach działalności statutowej	Nadleśnictwo Strzyżów.
		Nr	<i>Monitoring stanu przedmiotu ochrony oraz monitoring realizacji celów działań ochronnych</i>					
		B	Monitoring stanu przedmiotu ochrony oraz monitoring realizacji celów działań ochronnych	Monitoring będzie wykonywany z uwzględnieniem parametrów wynikających z przepisów prawa	Transekty monitoringowe wymienione w Załączniku nr 7.1.8._2_3	Przedostatni lub ostatni rok obowiązywania PUL.	1000 zł za stanowisko monitoringowe.	PGL LP
		Nr	<i>Uzupełnienie stanu wiedzy o przedmiocie ochrony</i>					



Lp.	Przedmiot ochrony	Określenie działań ochronnych						
		Nr i nazwa	Zakres prac	Miejsce realizacji	Termin wykonania	Szacunkowe koszty	Podmiot odpowiedzialny za wykonanie	
		C	Nie planuje się					
3.	1193 Kumak górski <i>Bombina variegata</i>	Nr	<i>Działania ochronne dotyczące ochrony czynnej siedlisk przyrodniczych, gatunków roślin i zwierząt oraz ich siedlisk</i>					
		A1	Nie planuje się					
		Nr	<i>Monitoring stanu przedmiotu ochrony oraz monitoring realizacji celów działań ochronnych</i>					
		B	Monitoring stanu przedmiotu ochrony oraz monitoring realizacji celów działań ochronnych	Monitoring będzie wykonywany z uwzględnieniem parametrów wynikających z przepisów prawa	Załącznik nr 7.1.8._3_3	Ostatni i przedostatni rok obowiązywania PUL.	3000 zł za stanowisko monitoringowe	PGL LP
		Nr	<i>Uzupełnienie stanu wiedzy o przedmiocie ochrony</i>					
C	Rozpoznanie stanu populacji i siedliska gatunku	Inwentaryzacja gatunku z uwzględnieniem parametrów wynikających z przepisów prawa.	Załącznik nr 7.1.8._3_3	Do piątego roku obowiązywania PUL	3000 zł za stanowisko monitoringowe	PGL LP		

### 1.5. Wskazania do zmian w obowiązujących dokumentach zagospodarowania przestrzennego

Tab. 10. Wskazania do zmian w dokumentach planistycznych Natura 2000 Klonówka PLH180022 na gruntach zarządzanych przez Nadleśnictwo Strzyżów

Lp.	Dokumentacja planistyczna	Wskazania do zmian w dokumentach planistycznych niezbędne do utrzymania bądź odtworzenia właściwego stanu ochrony siedlisk przyrodniczych oraz gatunków roślin i zwierząt, dla których ochrony został wyznaczony obszar Natura 2000 (Art. 28 ust 10 pkt. 5 ustawy o ochronie przyrody)
1.	brak	brak

### 1.6. Propozycje weryfikacji SDF obszaru i jego granic

Brak w obszarze siedliska przyrodniczego 9110 i 91E0 na gruntach w zarządzie Nadleśnictwa Strzyżów.

Zmiana granicy obszaru – ze względu na duże różnice w przebiegu granic obszaru i granic siedlisk przyrodniczych, wymagana zmiana granicy obszaru.

Tab. 11. Obszar objęty zadaniami ochronnymi w ramach PUL po zmianie granicy - Klonówka PLH180022

Nazwa	Powierzchnia ewidencyjna	Powierzchnia geometryczna
Zakres zadań ochronnych dla obszaru Natura 2000 Klonówka PLH180022 na gruntach Skarbu Państwa zarządzanych przez Nadleśnictwo Strzyżów	139,55	139,59

Dzięki zmianie granicy przedmioty ochrony w obszarze zostaną objęte w pełni ochroną.

Poniżej w tabelach 12 i 13 podano lokalizację siedlisk przyrodniczych i ich powierzchnię w obszarze PLH180022, położonych na gruntach Skarbu Państwa w zarządzie Nadleśnictwa Strzyżów, jakie będą po zmianie granicy.

Tab. 12. Lokalizacja i powierzchnia siedliska 9130 według projektowanej granicy.

Adres leśny	Powierzchnia siedliska w proponowanej zmianie granicy obszaru
04-22-2-02-423 -d -00	2,92
04-22-2-02-423 -j -00	7,57
04-22-2-02-423 -k -00	3,95
04-22-2-02-424 -a -00	4,09
04-22-2-02-424 -f -00	17,07
04-22-2-02-424 -g -00	5,21
04-22-2-02-425 -a -00	5,64
04-22-2-02-425 -b -00	23,02
04-22-2-02-425 -c -00	5,79
04-22-2-02-426 -a -00	3,48
04-22-2-02-426 -b -00	9,67
04-22-2-02-426 -c -00	2,47
04-22-2-02-426 -d -00	2,2
04-22-2-02-427 -a -00	19,37
04-22-2-02-429 -a -00	13,31
<b>Razem</b>	<b>125,76</b>

Tab. 13. Lokalizacja i powierzchnia siedliska 9170 według projektowanej granicy.

Adres leśny	Powierzchnia siedliska w proponowanej zmianie granicy obszaru
04-22-2-02-428 -a -00	3,11
04-22-2-02-428 -b -00	1,21
<b>Razem</b>	<b>4,32</b>

**1.7. Przesłanki do sporządzenia planu ochrony**

Brak konieczności opracowania planu ochrony.

## 1.8. Załączniki

### 1. 9130 Żyzne buczyny (*Dentario glandulosae-Fagenion, Galio odorati-Fagenion*)

Załącznik nr 1.8.\_1\_1

Lokalizacja siedliska w obszarze PLH180022 położonego na gruntach Skarbu Państwa w zarządzie Nadleśnictwa Strzyżów.

Adres leśny	Powierzchnia (ha)
04-22-2-02-423 -d -00	2,72
04-22-2-02-423 -h -00	1,28
04-22-2-02-423 -j -00	7,57
04-22-2-02-423 -k -00	3,95
04-22-2-02-424 -a -00	4,09
04-22-2-02-424 -f -00	17,07
04-22-2-02-424 -g -00	5,21
04-22-2-02-425 -a -00	5,64
04-22-2-02-425 -b -00	23,02
04-22-2-02-425 -c -00	5,79
04-22-2-02-426 -a -00	3,48
04-22-2-02-426 -b -00	9,67
04-22-2-02-426 -c -00	2,47
04-22-2-02-426 -d -00	2,2
04-22-2-02-427 -a -00	17,84
04-22-2-02-429 -a -00	9,94
04-22-2-02-429 -b -00	0,87
<b>Razem</b>	<b>122,81</b>

## Załącznik nr 1.8.\_1\_2

Stan ochrony przedmiotu ochrony objętego planem.

Siedlisko przyrodnicze	Kod Natura 2000	Parametr	Wskaźnik	Ocena wskaźnika	Ocena parametru	Ocena ogólna	Uwagi
Żyzne buczyny ( <i>Dentario glandulosae-Fagenion</i> , <i>Galio odorati-Fagenion</i> )	9130	Powierzchnia siedliska			FV	U1	Wszystkie płyty siedliska, które zostały stwierdzone w dotychczasowym PUL zostały uwzględnione.
		Specyficzna struktura i funkcje	Charakterystyczna kombinacja florystyczna*	FV	U1		Na podstawie inwentaryzacji wskaźnikowej stan FV określono na 100% powierzchni siedliska.
			Skład drzewostanu	FV			Na podstawie bazy taksatora stan FV określono na 96% powierzchni siedliska
			Ekspansywne gatunki rodzime w runie	U1			Wskaźnik oceniono na podstawie inwentaryzacji wskaźnikowej – <i>Rubus hirtus</i>
			Struktura pionowa i przestrzenna fitocenozy	FV			Na podstawie bazy taksatora stan FV określono na prawie 97% powierzchni siedliska
			Wiek drzewostanu (obecność starodrzewu)	FV			Na podstawie bazy taksatora stan FV określono na 36% a na U2 na 64% powierzchni siedliska
			Naturalne odnowienie drzewostanu	FV			Na podstawie inwentaryzacji wskaźnikowej stan FV określono na 100 % powierzchni siedliska
			Gatunki obce geograficznie w drzewostanie	FV			Nie stwierdzono
			Inwazyjne gatunki obce w podszybie i runie	FV			Nie stwierdzono
			Martwe drewno (łącznie zasoby)	U1			Średnia wartość wynosi 10,72 m <sup>3</sup> /ha.

Siedlisko przyrodnicze	Kod Natura 2000	Parametr	Wskaźnik	Ocena wskaźnika	Ocena parametru	Ocena ogólna	Uwagi
							(obliczona na podstawie transektów monitoringowych, kołowych powierzchni próbnych oraz inwentaryzacji wskaźnikowej).
			Martwe drewno wielkowymiarowe	U1			Na podstawie inwentaryzacji wskaźnikowej średnia wartość wynosi 5szt./ha, stan U1% określono na 100% płątów siedliska.
			Mikrosiedliska drzewne (drzewa biocenotyczne)	U1			Na podstawie inwentaryzacji wskaźnikowej średnia ilość drzew biocenotycznych wynosi 17,5szt./ha
			Inne zniekształcenia w tym zniszczenia runa i gleby związane z pozyskaniem drewna	FV			Nie stwierdzono
		<b>Szanse zachowania</b>				FV	Perspektywy zachowania siedliska niemal pewne.

## Załącznik nr 1.8.\_1\_3

Lokalizacja transektów monitoringowych na siedlisku przyrodniczym będącym przedmiotem ochrony w obszarze PLH180022 położonym na gruntach zarządzanych przez Nadleśnictwo Strzyżów.

Kod siedliska Natura 2000	Adres	X	Y
<b>9130</b>	04-22-2-02-425 -b -00	227215,98	684157,76
		227302,77	684196,40
		227389,56	684235,04

## 2. 9170 Grąd środkowoeuropejski i subkontynentalny (*Galio-Carpinetum*, *Tilio-Carpinetum*)

Załącznik nr 1.8.\_2\_1

Lokalizacja siedliska w obszarze PLH180022 położonego na gruntach Skarbu Państwa w zarządzie Nadleśnictwa Strzyżów.

Adres leśny	Powierzchnia (ha)
04-22-2-02-428 -a -00	3,11
04-22-2-02-428 -b -00	1,21
<b>Razem</b>	4,32

Załącznik nr 1.8.\_2\_2

Stan ochrony przedmiotu ochrony objętego planem.

Siedlisko przyrodnicze	Kod Natura 2000	Parametr	Wskaźnik	Ocena wskaźnika	Ocena parametru	Ocena ogólna	Uwagi
Grąd środkowoeuropejski i subkontynentalny ( <i>Galio-Carpinetum</i> , <i>Tilio-Carpinetum</i> )	9170	Powierzchnia siedliska			FV	U1	Wszystkie płyty siedliska, które zostały stwierdzone w dotychczasowym PUL zostały uwzględnione.
		Specyficzna struktura i funkcje	Charakterystyczna kombinacja florystyczna*	FV	U1		Na podstawie transektów monitoringowych stan FV określono na 100% powierzchni siedliska
			Inwazyjne gatunki obce w podsycie i runie	U2			Na podstawie transektów monitoringowych stan U2 określono na 100% powierzchni monitoringowych. Stwierdzonym gatunkiem obcym jest niecierpek drobnokwiatowy <i>Impatiens parviflora</i> .
			Ekspansywne gatunki rodzime w runie	FV			Nie stwierdzono.
			Struktura pionowa i przestrzenna fitocenozy	FV			Na podstawie transektów monitoringowych i bazy taksatora stan FV określono na 50% i U2 na 50% powierzchni siedliska



Siedlisko przyrodnicze	Kod Natura 2000	Parametr	Wskaźnik	Ocena wskaźnika	Ocena parametru	Ocena ogólna	Uwagi
			Wiek drzewostanu (obecność starodrzewu)	U1			Na podstawie bazy taksatora stan U1 określono na 100% płatów siedliska
			Naturalne odnowienie drzewostanu	FV			Na podstawie transektów monitoringowych stan FV określono na 100% powierzchni monitoringowych.
			Gatunki obce geograficznie w drzewostanie	FV			Nie stwierdzono
			Martwe drewno (łącznie zasoby)	U1			Średnia wartość wynosi 10,28 m <sup>3</sup> /ha. (obliczona na podstawie transektów monitoringowych, kołowych powierzchni próbnych oraz inwentaryzacji wskaźnikowej).
			Martwe drewno wielkowymiarowe	U2			Według transektów monitoringowych średnia wartość wynosi 0 szt./ha
			Mikrosiedliska drzewne (drzewa biocenotyczne)	U1			Dane z transektów monitoringowych – średnia wartość wynosi 10 szt./ha.
			Inne zniekształcenia w tym zniszczenia runa i gleby związane z pozyskaniem drewna	FV			Nie stwierdzono.
		<b>Szanse zachowania</b>				FV	Perspektywy zachowania siedliska niemal pewne.

## Załącznik nr 1.8.\_2\_3

Lokalizacja transektów monitoringowych na siedlisku przyrodniczym będącym przedmiotem ochrony w obszarze PLH180022 położonym na gruntach zarządzanych przez Nadleśnictwo Strzyżów.

Kod siedliska Natura 2000	Adres	X	Y
9170	04-22-2-02-428 -a -00	226930,20	683647,77
	04-22-2-02-428 -b -00	226864,16	683712,97
	04-22-2-02-428 -b -00	226779,76	683761,24

3. 1193 Kumak górski *Bombina variegata*

## Załącznik nr 1.8.\_3\_2

Stan ochrony przedmiotu ochrony objętego planem.

Parametr	Wskaźnik	Ocena wskaźnika	Ocena parametru	Ocena ogólna	Uwagi
Populacja	Liczba zbiorników, w których stwierdzono rozród gatunku	0	XX	XX	Z uwagi na brak danych o występowaniu gatunku z poprzednich lat, zgodnie z przyjętą metodyką nie oceniono stanu populacji i siedliska.
	Liczba zbiorników, w których stwierdzono obecność gatunku	3			
Siedlisko	Liczba wszystkich zbiorników	3	XX		
	Liczba zbiorników stałych	0			
Szanse zachowania			XX		

Załącznik nr 1.8.\_3\_3

Punkty załamania powierzchni monitoringowych przedmiotu ochrony.

Nazwa powierzchni	Współrzędne	
	X	Y
1	227750.00	683750.00
	227750.00	684000.00
	227500.00	684000.00
	227500.00	683750.00



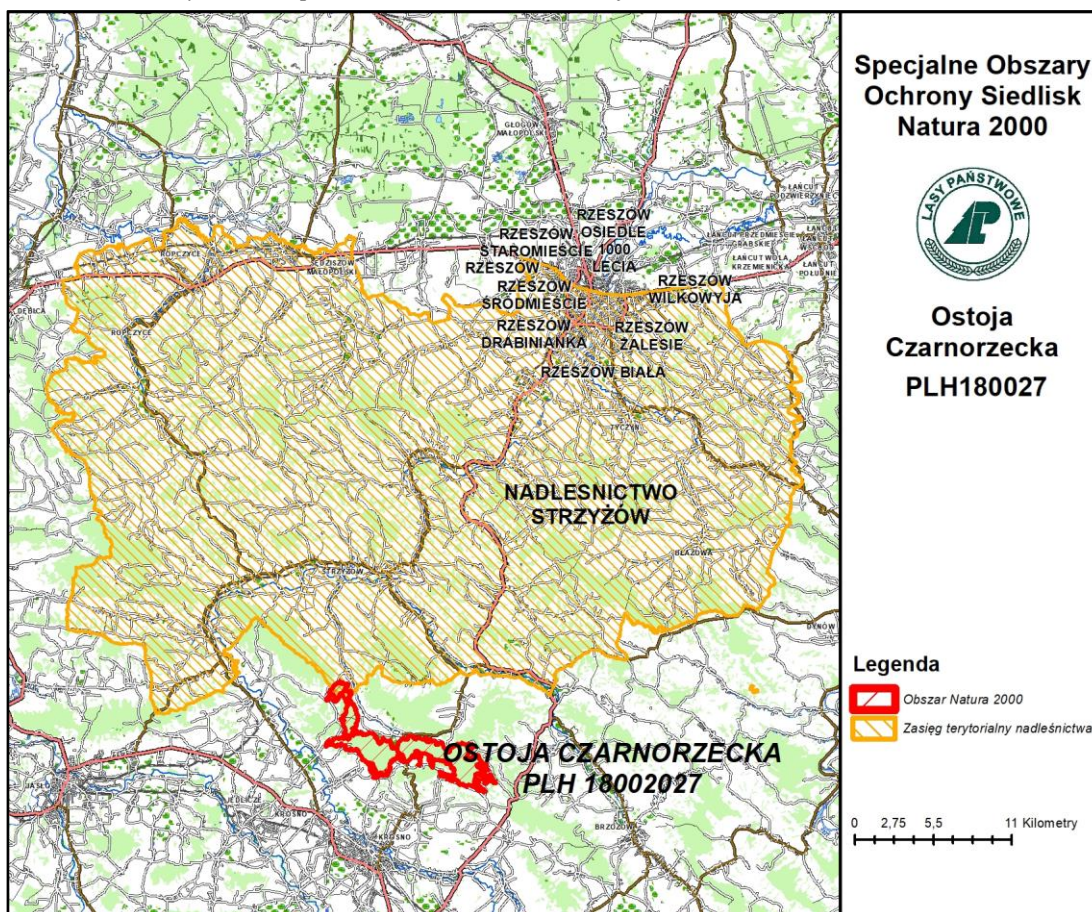
## 2. ZAKRES ZADAŃ OCHRONNYCH DLA OBSZARU NATURA 2000 OSTOJA CZARNORZECKA PLH180027

### 2.1. Informacje o obszarze Ostoja Czarnorzecka PLH180027

#### 2.1.1. Opis granic obszaru Natura 2000 Ostoja Czarnorzecka PLH180027

Opis granic części obszaru położonego na gruntach Skarbu Państwa w zarządzie Nadleśnictwa Strzyżów w postaci współrzędnych punktów załamania w układzie PUWG 1992 oraz warstwy *shp.*, zamieszczono na nośniku DVD, stanowiącym załącznik do tego opracowania. Dodatkowo wykonano dedykowaną mapę w skali 1:25000 zawierającą przebieg granic obszaru.

Ryc. 2. Mapa obszaru Natura 2000 Ostoja Czarnorzecka PLH180027



## 2.2. Opis gruntów i przedmiotów ochrony obszaru Natura 2000 Ostoja Czarnorzecka PLH180027

Tab. 14. Obszar objęty zadaniami ochronnymi w ramach PUL - Ostoja Czarnorzecka PLH180027

Nazwa	Powierzchnia ewidencyjna	Powierzchnia geometryczna	Procent powierzchni obszaru dla którego sporządza się zakres zadań ochronnych w ramach PUL	
			Powierzchnia ewidencyjna	Powierzchnia geometryczna
Zakres zadań ochronnych dla obszaru Ostoja Czarnorzecka PLH180027 na gruntach Skarbu Państwa w zarządzie Nadleśnictwa Strzyżów	4,43	4,45	0,23%	0,23%

Ostoja obejmuje swym zasięgiem zwarty kompleks leśny porastający najwyższe wzniesienia Pogórza Dynowskiego tj. pasmo Suchej Góry i pasmo Królewskiej Góry. Od północy i północnego zachodu otoczony jest przez inne pasma Pogórza Dynowskiego - Czarny Dział, Pasma Brzeżanki i Pasma Jazowej, które są oddzielone dolinami potoków: Kopytko i Krościenko. Od strony południowej góruje nad Kotliną Jasielsko-Krośnieńską z rozległą doliną Wisłoka.

PUL zawierający zakres PZO, o którym mowa w art. 28 ust. 10 ustawy z dnia 16 kwietnia 2004 r. o ochronie przyrody (t.j. Dz.U. z 2018 r. poz. 1614 z późn. zm.) obejmuje wszystkie grunty w zarządzie Nadleśnictwa Strzyżów, w zasięgu obszaru Natura 2000 Ostoja Czarnorzecka PLH180027.

### **Przedmioty ochrony wg SDF**

Tab. 15. Typy siedlisk przyrodniczych wymienione w Załączniku I Dyrektywy Rady 92/43/EWG będące przedmiotami ochrony na terenie obszaru Natura 2000 Ostoja Czarnorzecka PLH180027 wg SDF

Lp.	Kod	Nazwa
1.	8310	Jaskinie nieudostępnione do zwiedzania
2.	9110	Kwaśne buczyny ( <i>Luzulo-Fagenion</i> )
3.	9130	Żyzne buczyny ( <i>Dentario glandulosae-Fagenion</i> , <i>Galio odorati-Fagenion</i> )
4.	9180*	Jaworzyny i lasy klonowo-lipowe na stokach i zboczach ( <i>Tilio plathyphyllis-Acerion pseudoplatani</i> )
5.	91E0*	Łęgi wierzbowe, topolowe, olszowe i jesionowe ( <i>Salicetum albo-fragilis</i> , <i>Populetum albae</i> , <i>Alnenion glutinoso-incanae</i> , olsy źródłiskowe)
6.	91P0	Jodłowy bór świętokrzyski ( <i>Abietetum polonicum</i> )

Tab. 16. Gatunki zwierząt wymienione w Załączniku II Dyrektywy Rady 92/43/EWG będące przedmiotami ochrony na terenie obszaru Natura 2000 Ostoja Czarnorzecka PLH180027 wg SDF

Lp.	KOD	Nazwa łacińska	Nazwa polska
<b>SSAKI</b>			
1	1308	<i>Barbastella barbastellus</i>	Mopek
2	1323	<i>Myotis bechsteini</i>	Nocek Bechsteina
3	1324	<i>Myotis myotis</i>	Nocek duży
<b>PŁAZY i GADY</b>			
4	1193	<i>Bombina variegata</i>	Kumak górski
5	2001	<i>Triturus montandoni</i>	Traszka karpacka



### 2.2.1. Przedmioty ochrony w obszarze Natura 2000 Ostoja Czarnorzecka PLH180027, stwierdzone na gruntach zarządzanych przez Nadleśnictwo Strzyżów

Tab. 17. Typy siedlisk przyrodniczych wymienione w Załączniku I Dyrektywy Rady 92/43/EWG będące przedmiotami ochrony w obszarze Natura 2000 Ostoja Czarnorzecka PLH180027, stwierdzone na gruntach zarządzanych przez Nadleśnictwo Strzyżów

Lp.	Kod	Nazwa
1	9130	Żyzne buczyny ( <i>Dentario glandulosae-Fagenion</i> , <i>Galio odorati-Fagenion</i> )

Tab. 18. Typy siedlisk przyrodniczych wymienione w Załączniku I Dyrektywy Rady 92/43/EWG będące przedmiotami ochrony w obszarze Natura 2000 Ostoja Czarnorzecka PLH180027, nie stwierdzone na gruntach zarządzanych przez Nadleśnictwo Strzyżów

Lp.	Kod	Nazwa
1	8310	Jaskinie nie udostępnione do zwiedzania
2	9110	Kwaśne buczyny ( <i>Luzulo-Fagenion</i> )
3	9180*	Jaworzyny i lasy klonowo-lipowe na stokach i zboczach ( <i>Tilio plathyphyllis-Acerion pseudoplatani</i> )
4	91E0	Łęgi wierzbowe, topolowe, olszowe i jesionowe ( <i>Salicetum albae</i> , <i>Populetum albae</i> , <i>Alnenion glutinoso-incanae</i> , olsy źródliskowe)
5	91P0	Jodłowy bór świętokrzyski ( <i>Abietetum polonicum</i> )

Tab. 19. Gatunki zwierząt wymienione w Załączniku II Dyrektywy Rady 92/43/EWG będące przedmiotami ochrony w obszarze Natura 2000 Ostoja Czarnorzecka PLH180027 nie stwierdzone na gruntach zarządzanych przez Nadleśnictwo Strzyżów

Lp.	KOD	Nazwa łacińska	Nazwa polska
<b>SSAKI</b>			
1.	1308	<i>Barbastella barbastellus</i>	Mopek
2.	1323	<i>Myotis bechsteinii</i>	Nocek Bechsteina
3.	1324	<i>Myotis myotis</i>	Nocek duży
<b>PLAZY i GADY</b>			
4.	1193	<i>Bombina variegata</i>	Kumak górski
5.	2001	<i>Lissotriton montandoni</i>	Traszka karpacka

### 2.2.2. Informacje o zastosowanej metodyce użytej do oceny siedlisk przyrodniczych będących przedmiotem ochrony w obszarze Natura 2000 Ostoja Czarnorzecka PLH180027, stwierdzonych na gruntach zarządzanych przez Nadleśnictwo Strzyżów

Badania i ekspertyzy niezbędne do uzyskania wiedzy o przedmiotach ochrony w obszarze Natura 2000 i uwarunkowaniach ich ochrony w celu dokonania prawidłowej oceny, wykonano przy użyciu danych zebranych w trakcie okresowej powszechnej inwentaryzacji gatunków roślin, zwierząt i innych organizmów oraz parametryzacji wybranych cech biotopów w obszarze Natura 2000 na gruntach zarządzanych przez Nadleśnictwo Strzyżów.

Monitoring siedliska przyrodniczych przeprowadzono w oparciu o metodykę opracowaną przez Inspekcję Ochrony Środowiska, zamieszczoną w „Monitoring siedlisk przyrodniczych” - Przewodnik metodyczny, część czwarta. Dane terenowe uwzględniały: lokalizację (wydzielenie leśne); opis siedliska; określenie obserwowanych zespołów i podzespołów roślinnych; areal siedliska na stanowisku; aktualne oddziaływania na siedlisko oraz przewidywane zagrożenia. Do oceny wskaźników dotyczących martwego drewna wykorzystano inwentaryzację martwego

drewna wykonaną w trakcie okresowej powszechnej inwentaryzacji gatunków roślin, zwierząt i innych organizmów oraz parametryzacji wybranych cech biotopów.

Oceny stanu ochrony siedlisk przyrodniczych wykonano zgodnie z rozporządzenia Ministra Środowiska z dnia 17 lutego 2010 r. w sprawie sporządzenia projektu planu zadań ochronnych dla obszaru Natura 2000 (Dz. U. z 2010 r., Nr 34 poz. 186) przy posłkowaniu się poradnikiem „Monitoring siedlisk przyrodniczych”. Stan ochrony siedlisk przyrodniczych oceniany był na podstawie parametrów:

- powierzchnia siedliska,
- struktura i funkcja,
- szanse zachowania siedliska.

### **2.2.3. Typy siedlisk przyrodniczych występujące w części obszaru Natura 2000 Ostoja Czarnorzeka PLH180027 na gruntach zarządzanych przez Nadleśnictwo Strzyżów**

#### **1. 9130 Żyzna buczyna karpacka (*Dentario glandulosae-Fagetum*)**

Żyzna buczyna karpacka występuje w reglu dolnym oraz w piętrze pogórza obok grądu subkontynentalnego *Tilio-Carpinetum*. W górach jej występowanie ma charakter masowy, a w piętrze pogórza głównie wyspowy. Żyzna buczyna karpacka zajmuje obszary o zróżnicowanej topografii: stoki i grzbiety górskie, zbocza dolin i koluwia osuwiskowe.

Na omawianym terenie wykształciła się na glebie brunatnej wylugowanej. Drzewostan zespołu *Dentario glandulosae-Fagetum* zdominowany jest przez jodłę pospolitą *Abies alba*. Towarzyszy jej miejscami sosna zwyczajna *Pinus sylvestris*, grab pospolity *Carpinus betulus*, czereśnia ptasia *Prunus avium*, jesion wyniosły *Fraxinus excelsior*, brzoza brodawkowata *Betula pendula* oraz olcha czarna *Alnus glutinosa*. W warstwie runa wiosną masowo pojawia się żywiec gruczołowaty *Dentaria glandulosa*, będący gatunkiem charakterystycznym żyznej buczyny karpackiej. Oprócz nich z wiosennych geofitów rosną w żyznej buczynie: żywiec cebulkowy *Dentaria bulbifera*, zawilec gajowy *Anemone nemorosa*. Z dużą stałością pojawia się żywokost sercowaty *Symphytum cordatum*. Oprócz wiosennych geofitów na dnie lasu występują gajowiec żółty *Galeobdolon luteum*, przytulia wonna *Galium odoratum*, konwalijka dwulistna *Maianthemum bifolium*, bluszcz kosmaty *Glechoma hirsuta*, szałwia lepka *Salvia glutinosa*, nerecznica krótkoostna *Dryopteris carthusiana*, zachyłka trójkątna *Gymnocarpium dryopteris*, wietlica samicza *Athyrium filix-femina*, nerecznica samcza *Dryopteris filix-mas* a z mszaków: złotowłos strojny *Polytrichastrum formosum* i żurawiec falisty *Atrichum undulatum*.

Charakterystyczna kombinacja florystyczna z uwzględnieniem specyfiki regionalnej i zróżnicowania fitosocjologicznego jest właściwa dla siedliska. Udział drzew ponad pięćdziesięcioletnich wynosi 60%. W runie pojawia się obcy gatunek inwazyjny - niecierpek drobnokwiatowy, nie stwierdzono ekspansji gatunków rodzimych. Brak gatunków obcych geograficznie w drzewostanie. Struktura pionowa i przestrzenna roślinności jest właściwa, naturalne odnowienie drzewostanów liczne. W płacie siedliska stwierdzono średnio 10,28m<sup>3</sup>/ha ilości martwego drewna.

Powierzchnia siedliska wynosi 4,31 ha.

Ocenę stanu zachowania siedliska przyrodniczego 9130 zamieszczono w załączniku nr 7.2.8.\_1\_2.



### 2.3. Istniejące i potencjalne zagrożenia dla zachowania właściwego stanu ochrony siedlisk przyrodniczych oraz gatunków roślin i zwierząt i ich siedlisk będących przedmiotami ochrony w obszarze natura 2000 Ostoja Czarnorzecka PLH180027 na gruntach zarządzanych przez Nadleśnictwo Strzyżów

Tab. 20. Istniejące i potencjalne zagrożenia dla zachowania właściwego stanu przedmiotów ochrony w części obszaru Natura 2000 Ostoja Czarnorzecka PLH180027 na gruntach zarządzanych przez Nadleśnictwo Strzyżów

Lp.	Przedmiot ochrony	Zagrożenia	
		Istniejące	Potencjalne
1.	<p><b>9130</b>            Żyzne buczyny            (<i>Dentario glandulosae-Fagenion, Galio odorati-Fagenion</i>)</p>	<p>1. Nazwa zagrożenia:            Obce gatunki inwazyjne            Opis zagrożenia:            Obce gatunki inwazyjne mogą wypierać rodzime gatunki roślin zielnych na siedlisku i zaburzać skład gatunkowy runa. Obcym gatunkiem inwazyjnym stwierdzonym na siedlisku jest niecierpek drobnokwiatowy <i>Impatiens parviflora</i>.            (Kod: I01 Obce gatunki inwazyjne)</p> <p>2. Nazwa zagrożenia:            Niewystarczająca ilość martwego drewna, w tym martwego drewna wielkowymiarowego i mikrosiedlisk drzewnych.            Opis zagrożenia:            W skutek uwarunkowań lokalnych i zaszłości gospodarczych nie nastąpiła akumulacja zasobów martwego drewna i mikrosiedlisk drzewnych.            (Kod: B02.04 Usuwanie martwych i umierających drzew).</p>	<p>Nie stwierdzono            (Kod: X Brak zagrożeń i nacisków).</p>

## 2.4. Cele działań ochronnych

Tab. 21. Cele działań ochronnych w części obszaru Natura 2000 Ostoja Czarnorzecka PLH180027 na gruntach zarządzanych przez Nadleśnictwo Strzyżów

Lp.	Przedmiot ochrony	Stan ochrony	Cele działań ochronnych	Perspektywa osiągnięcia założonego celu
1.	<b>9130</b> Żyzne buczyny ( <i>Dentario glandulosae-Fagenion</i> , <i>Galio odorati-Fagenion</i> )	U1	1. Nie pogorszenie stanu ochrony siedliska. 2. Zwiększenie ilości martwego drewna, martwego drewna wielkowymiarowego oraz mikrosiedlisk drzewnych (stan wyjściowy: martwe drewno 0 szt./ha; martwe drewno wielkowymiarowe 0 szt./ha; mikrosiedliska drzewne 15 szt./ha).	1. Realizacja celu niezagrożona w trakcie obowiązywania PUL. 2. Realizacja celu niezagrożona w trakcie obowiązywania PUL, natomiast osiągnięcie stanu FV wykracza poza okres obowiązywania PUL (wymaga kilkudziesięciu lat).

## 2.5. Działania ochronne

Tab. 22. Działania ochronne w części obszaru Natura 2000 Ostoja Czarnorzecka PLH180027 na gruntach zarządzanych przez Nadleśnictwo Strzyżów

Lp.	Przedmiot ochrony	Określenie działań ochronnych					
		Nr i nazwa	Zakres prac	Miejsce realizacji	Termin wykonania	Szacunkowe koszty	Podmiot odpowiedzialny za wykonanie
1.	9130 Żyzne buczyny ( <i>Dentario glandulosae-Fagenion</i> , <i>Galio odorati-Fagenion</i> )	Nr	<i>Działania ochronne dotyczące ochrony czynnej siedlisk przyrodniczych, gatunków roślin i zwierząt oraz ich siedlisk</i>				
		A1	Sukcesywne podnoszenie zasobów martwego drewna, martwego drewna wielkowymiowego i mikrosiedlisk drzewnych	Realizacja zapisów Instrukcji Ochrony Lasu oraz zarządzeń Dyrektora RDLP w Krośnie z dnia 2 grudnia 2014, nr 28/2014 oraz z dnia 28 grudnia 2016 nr 14/2016: 1) pozostawianie na siedliskach przyrodniczych drzew martwych i zamierających (z wyłączeniem sytuacji klęskowych, zagrożenia stanu zdrowotnego drzewostanów oraz zagrożenia bezpieczeństwa publicznego). W przypadku stwierdzenia ponadnormatywnej zgnilizny odziomkowej w ściętych drzewach, która dyskwalifikuje do uznania za drewno wielkowymiarowe, pierwszy odcięty fragment powinien mieć długość min. 3m; po odcięciu należy pozostawić go do naturalnego rozpadu; 2) pozostawianie drzew biocenotycznych; 3) pozostawienie do naturalnego rozpadu ok. 5% drzewostanów	Areał siedliska w obszarze Natura 2000 na gruntach zarządzanych przez Nadleśnictwo Strzyżów. Załącznik nr 7.2.8._1_1	Okres obowiązywania PUL	W ramach działalności statutowej

Lp.	Przedmiot ochrony	Określenie działań ochronnych						
		Nr i nazwa	Zakres prac	Miejsce realizacji	Termin wykonania	Szacunkowe koszty	Podmiot odpowiedzialny za wykonanie	
			osiągających w PUL wiek rębności lub zaplanowanych do użytkowania rębego.					
		<i>Nr</i>	<i>Monitoring stanu przedmiotu ochrony oraz monitoring realizacji celów działań ochronnych</i>					
		B	Monitoring stanu przedmiotu ochrony oraz monitoring realizacji celów działań ochronnych	Monitoring będzie wykonywany z uwzględnieniem parametrów wynikających z przepisów prawa.	Transekty monitoringowe wymienione w Załączniku nr 7.2.8._1_3	Przedostatni lub ostatni rok obowiązywania PUL.	1000 zł za stanowisko monitoringowe.	PGL LP
		<i>Nr</i>	<i>Uzupełnienie stanu wiedzy o przedmiocie ochrony</i>					
		C	Zbadanie możliwości i sposobów zwalczania obcych gatunków inwazyjnych w tym siedlisku.	Wystąpienie do Dyrektora Generalnego Lasów Państwowych o zlecenie tematu badawczego w tym zakresie.	Nie dotyczy	Pierwszy lub drugi rok obowiązywania PUL	Bez kosztów.	RDLP Krosno

## 2.6. Wskazania do zmian w obowiązujących dokumentach zagospodarowania przestrzennego

Tab. 23. Wskazania do zmian w dokumentach planistycznych Natura 2000 Ostoja Czarnorzecka PLH180027 na gruntach zarządzanych przez Nadleśnictwo Strzyżów

Lp.	Dokumentacja planistyczna	Wskazania do zmian w dokumentach planistycznych niezbędne do utrzymania bądź odtworzenia właściwego stanu ochrony siedlisk przyrodniczych oraz gatunków roślin i zwierząt, dla których ochrony został wyznaczony obszar Natura 2000 (Art. 28 ust 10 pkt. 5 ustawy o ochronie przyrody)
1.	brak	brak

## 2.7. Propozycje weryfikacji SDF obszaru i jego granic

Brak

## 2.8. Przesłanki do sporządzenia planu ochrony

Brak konieczności opracowania planu ochrony.

## 2.9. Załączniki

### 1. 9130 Żyzne buczyny (*Dentario glandulosae-Fagenion*, *Galio odorati-Fagenion*)

Załącznik nr 2.8.\_1\_1

Lokalizacja areału siedliska w obszarze Natura 2000 na gruntach zarządzanych przez Nadleśnictwo Strzyżów

Kod siedliska Natura 2000	Adres leśny	Powierzchnia (ha)
9130	04-22-2-07-489 -d -00	4,31
Razem		4,31

Załącznik nr 2.8.\_1\_2

Stan ochrony przedmiotu ochrony objętego planem.

Siedlisko przyrodnicze	Kod Natura 2000	Parametr	Wskaźnik	Ocena wskaźnika	Ocena parametru	Ocena ogólna	Uwagi
Żyzne buczyny ( <i>Dentario glandulosae-Fagenion</i> , <i>Galio odorati-Fagenion</i> )	9130	Powierzchnia siedliska	<del> </del>	<del> </del>	FV	U1	Powierzchnia płatu przyjęta za PUL.
		Specyficzna struktura i funkcje	Charakterystyczna kombinacja florystyczna*	FV	U1		Na 100% siedliska określono na FV. Na podstawie monitoringu i inwentaryzacji wskaźnikowej.
			Skład drzewostanu	FV			Na podstawie bazy taksatora stan FV określono na 100% powierzchni siedliska.
			Ekspansywne gatunki rodzime w runie	FV			Nie stwierdzono ekspansywnych gatunków rodzimych w runie (dane Inwentaryzacja wskaźnikowa).

Siedlisko przyrodnicze	Kod Natura 2000	Parametr	Wskaźnik	Ocena wskaźnika	Ocena parametru	Ocena ogólna	Uwagi
			Struktura pionowa i przestrzenna fitocenozy	FV			Na podstawie bazy taksatora drzewostanów z oceną FV jest 100%.
			Wiek drzewostanu (obecność starodrzewu)	U1			Na podstawie bazy taksatora stan U1 określono na 60% powierzchni płatu siedliska.
			Naturalne odnowienie drzewostanu	FV			Na 100% siedliska określono na FV (dane Inwentaryzacja wskaźnikowa).
			Gatunki obce geograficznie w drzewostanie	FV			Brak gatunków obcych geograficznie w drzewostanie.
			Inwazyjne gatunki obce w podszyciu i runie	U1			Inwazyjnym gatunkiem obcym jest niecierpek drobnokwiatowy <i>Impatiens parviflora</i> (dane Inwentaryzacja wskaźnikowa).
			Martwe drewno (łącznie zasoby)	U1			Średnia wartość wynosi 10,28 m <sup>3</sup> /ha. (obliczona na podstawie transektów monitoringowych oraz inwentaryzacji wskaźnikowej).
			Martwe drewno wielkowymiarowe	U1			W płacie siedliska nie odnaleziono martwego drewna wielkowymiarowego (dane inwentaryzacja wskaźnikowa).
			Mikrosiedliska drzewne (drzewna biocenotyczne)	U1			Ilość mikrosiedlisk drzewnych to 15 szt./ha (dane inwentaryzacja wskaźnikowa).
			Inne zniekształcenia w tym zniszczenia runa i gleby związane z pozyskaniem drewna	FV			Nie odnotowano.
		<b>Szanse zachowania</b>				FV	Prowadzona gospodarka leśna gwarantuje utrzymanie składu gatunkowego drzewostanu, zróżnicowaną strukturę pionową i przestrzenną w wyniku stosowania rębni złożonych z średnim, długim lub bardzo długim okresem odnowienia.

## Załącznik nr 2.8.\_1\_3

Lokalizacja transektów monitoringowych na siedlisku przyrodniczym będącym przedmiotem ochrony w obszarze PLH180027 położonym na gruntach zarządzanych przez Nadleśnictwo Strzyżów.

Kod siedliska Natura 2000	Adres	X	Y
<b>9130</b>	04-22-2-07-489 -d -00	217861,52	697274,02
		217936,43	697334,76
		218009,18	697393,59



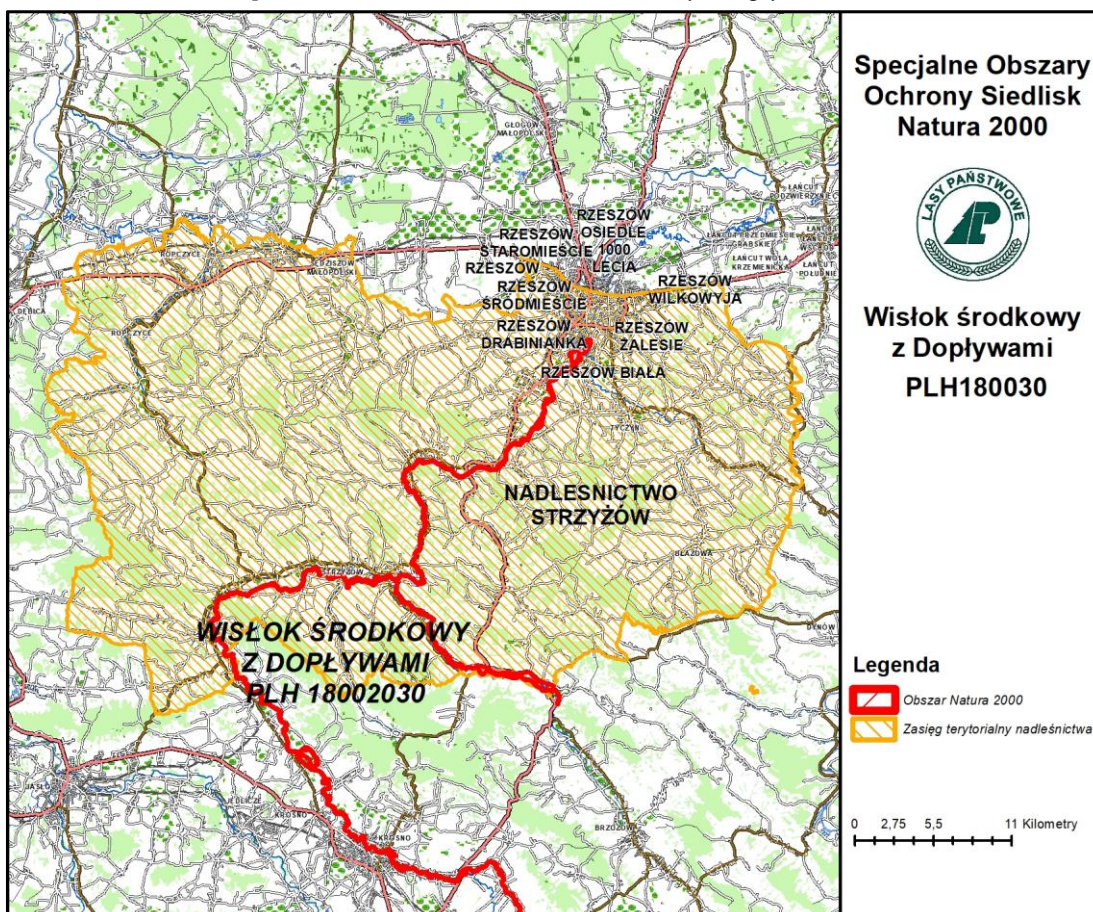
### 3. ZAKRES ZADAŃ OCHRONNYCH DLA OBSZARU NATURA 2000 WISŁOK ŚRODKOWY Z DOPŁYWAMI PLH180030

#### 3.1. Informacje o obszarze Wisłok środkowy z dopływami PLH180030

##### 3.1.1. Opis granic obszaru Natura 2000 Wisłok środkowy z dopływami PLH180030

Opis granic części obszaru położonego na gruntach Skarbu Państwa w zarządzie Nadleśnictwa Strzyżów w postaci współrzędnych punktów załamania w układzie PUWG 1992 oraz warstwy *shp.*, zamieszczono na nośniku DVD, stanowiącym załącznik do tego opracowania. Dodatkowo wykonano dedykowaną mapę w skali 1:25000 zawierającą przebieg granic obszaru.

Tab. 24. Mapa obszaru Natura 2000 Wisłok środkowy z dopływami PLH180030



### 3.1.2. Opis gruntów i przedmiotów ochrony obszaru Natura 2000 Wisłok środkowy z dopływami PLH180030

Tab. 25. Obszar objęty zadaniami ochronnymi w ramach PUL -  
Wisłok środkowy z dopływami PLH180030

Nazwa	Procent powierzchni obszaru dla którego sporządza się zakres zadań ochronnych w ramach PUL		Powierzchnia ewidencyjna	Powierzchnia geometryczna
	Powierzchnia ewidencyjna	Powierzchnia geometryczna		
Zakres zadań ochronnych dla obszaru Natura 2000 Wisłok z dopływami PLH180030 na gruntach Skarbu Państwa w zarządzie Nadleśnictwa Strzyżów.	1,00%	1,00%	10,69	10,68

Obszar obejmuje rzekę Wisłok na odcinku od zapory w Sieniawie do zalewu w Rzeszowie oraz rzekę Stobnicę od Domaradza aż po ujście nieopodal Strzyżowa.

Ostoja położona jest w trzech mezoregionach. Na północy mały fragment dochodzący do zalewu w Rzeszowie leży w mezoregionie Podgórze Rzeszowskiego. Środkowy fragment wraz z rzeką Stobnicą przepływa przez mezoregion Pogórze Ciężkowicko-Dynowskiego, zaś południowa część leży w mezoregionie Obniżeń Środkowobeskidzkich

Wisłok płynie szeroką doliną pomiędzy mozaiką pól uprawnych oraz użytków zielonych, mijając kolejne miejscowości. W wilgotniejszych, częściej zalewanych niższych tarasach występują lasy łęgowe.

PUL zawierający zakres PZO, o którym mowa w art. 28 ust. 10 ustawy z dnia 16 kwietnia 2004 r. o ochronie przyrody (t.j. Dz.U. z 2018 r. poz. 1614 z późn. zm.) obejmuje wszystkie grunty w zarządzie Nadleśnictwa Strzyżów, w zasięgu obszaru Natura 2000 Wisłok środkowy z dopływami PLH180030.

**Przedmioty ochrony wg SDF**

Tab. 26. Typy siedlisk przyrodniczych wymienione w Załączniku I Dyrektywy Rady 92/43/EWG będące przedmiotami ochrony na terenie obszaru Natura 2000 Wisłok środkowy z dopływami PLH180030 wg SDF

Lp.	Kod	Nazwa
1.	6410	Zmiennowilgotne łąki trzęślicowe ( <i>Molinion</i> )
2.	6510	Nizowe i górskie świeże łąki użytkowane ekstensywnie ( <i>Arrhenatherion elatioris</i> )
3.	9170	Grąd środkowoeuropejski i subkontynentalny ( <i>Galio-Carpinetum, Tilio-Carpinetum</i> )
4.	91E0*	Łęgi wierzbowe, topolowe, olszowe i jesionowe ( <i>Salicetum albo-fragilis, Populetum albae, Alnenion glutinoso-incanae</i> , olsy źródłiskowe)

Tab. 27. Gatunki zwierząt wymienione w Załączniku II Dyrektywy Rady 92/43/EWG będące przedmiotami ochrony na terenie obszaru Natura 2000 Wisłok środkowy z dopływami PLH180030 wg SDF

Lp.	Kod	Nazwa łacińska	Nazwa polska
<b>Ryby</b>			
1.	1130	<i>Aspius aspius</i>	Boleń pospolity
2.	1145	<i>Misgurnus fossilis</i>	Piskorz
3.	1163	<i>Cottus gobio</i>	Głowacz białopłetwy
4.	5094	<i>Barbus peleponnesius</i>	Brzana peloponeska
5.	6143	<i>Romanogobio kesslerii</i>	Kiełb Kesslera
6.	6144	<i>Romanogobio albipinnatus</i>	Kiełb białopłetwy
<b>Bezkręgowce</b>			
1.	1060	<i>Lycaena dispar</i>	Czerwończyk nieparek
2.	6177	<i>Phengaris teleiuis</i>	Modraszek telejus
3.	6179	<i>Phengaris nausithous</i>	Modraszek nausitous

### 3.1.3. Przedmioty ochrony w obszarze Natura 2000 Wisłok środkowy z dopływami PLH180030, stwierdzone na gruntach zarządzanych przez Nadleśnictwo Strzyżów

Tab. 28. Typy siedlisk przyrodniczych wymienione w Załączniku I Dyrektywy Rady 92/43/EWG będące przedmiotami ochrony w obszarze Natura 2000 Wisłok środkowy z dopływami PLH180030, stwierdzone na gruntach zarządzanych przez Nadleśnictwo Strzyżów

Lp.	Kod	Nazwa
1	9170	Grąd środkowoeuropejski i subkontynentalny ( <i>Galio-Carpinetum, Tilio-Carpinetum</i> )
2	91E0*	Łęgi wierzbowe, topolowe, olszowe i jesionowe ( <i>Salicetum albo-fragilis, Populetum albae, Alnenion glutinoso-incanae</i> , olsy źródłiskowe)

Tab. 29. Typy siedlisk przyrodniczych wymienione w Załączniku I Dyrektywy Rady 92/43/EWG będące przedmiotami ochrony w obszarze Natura 2000 Wisłok środkowy z dopływami PLH180030, nie stwierdzone na gruntach zarządzanych przez Nadleśnictwo Strzyżów

Lp.	Kod	Nazwa
1.	6410	Zmiennowilgotne łąki trzęślicowe ( <i>Molinion</i> )
2.	6510	Nizowe i górskie świeże łąki użytkowane ekstensywnie ( <i>Arrhenatherion elatioris</i> )

Nie stwierdzono gatunków zwierząt wymienionych w Załączniku II Dyrektywy Rady 92/43/EWG będące przedmiotami ochrony w obszarze Natura 2000 Wisłok z dopływami PLH180030 zarządzanych przez Nadleśnictwo Strzyżów.

Tab. 30. Gatunki zwierząt wymienione w Załączniku II Dyrektywy Rady 92/43/EWG będące przedmiotami ochrony w obszarze Natura 2000 Wisłok z dopływami PLH180052 nie stwierdzone na gruntach zarządzanych przez Nadleśnictwo Strzyżów

Lp.	Kod	Nazwa łacińska	Nazwa polska
<b>Ryby</b>			
1.	1130	<i>Aspius aspius</i>	Boleń pospolity
2.	1145	<i>Misgurnus fossilis</i>	Piskorz
3.	1163	<i>Cottus gobio</i>	Głowacz białopłetwy
4.	5094	<i>Barbus peleponnesius</i>	Brzana peloponeska
5.	6143	<i>Romanogobio kesslerii</i>	Kiełb Kesslera
6.	6144	<i>Romanogobio albipinnatus</i>	Kiełb białopłetwy
<b>Bezkęgowce</b>			
1.	1060	<i>Lycaena dispar</i>	Czerwończyk nieparek
2.	6177	<i>Phengaris teleius</i>	Modraszek telejus
3.	6179	<i>Phengaris nausithous</i>	Modraszek nausithous

### 3.1.4. Informacje o zastosowanej metodyce użytej do oceny siedlisk przyrodniczych będących przedmiotem ochrony w obszarze Natura 2000 Wisłok środkowy z dopływami PLH180030, stwierdzonych na gruntach zarządzanych przez Nadleśnictwo Strzyżów

Stan siedlisk przyrodniczych oceniono na podstawie danych z inwentaryzacji wskaźnikowej i opisów taksacyjnych.

Do oceny wskaźnika martwe drewno - łączne zasoby wykorzystano dane z „inwentaryzacji wskaźnikowej” i kołowych powierzchni próbnych zakładanych podczas opracowywania PUL. Dokonując oceny stanu ochrony siedlisk przyrodniczych wzorowano się na przepisach rozporządzenia Ministra Środowiska z dnia 17 lutego 2010 r. w sprawie sporządzenia projektu planu zadań ochronnych dla obszaru Natura 2000 (Dz. U. z 2010r., Nr 34 poz. 186) przy posłkowaniu się poradnikiem „Monitoring siedlisk przyrodniczych”. Stan ochrony siedlisk przyrodniczych oceniany był na podstawie parametrów:

- powierzchnia siedliska,
- struktura i funkcja,
- szanse zachowania siedliska.

Zasięg siedlisk przyrodniczych, został zweryfikowany w oparciu o dostępne dane z prac glebowo-siedliskowych, opisy taksacyjne oraz prace terenowe. Podstawą konturu siedliskowego było wydzielenie leśne. Powierzchnie wydzieleń leśnych przyjęto zgodnie z IUL §15 pkt. 2 podpunkt 2 lit.: „c) nie mniej niż 0,25 ha: wyłączenia uwarunkowane wyznaczeniem na gruncie granic obszarów Natura 2000...”;

### 3.1.5. Typy siedlisk przyrodniczych występujące w części obszaru Natura 2000 Wisłok środkowy z dopływami PLH180030 na gruntach zarządzanych przez Nadleśnictwo Strzyżów

#### 1. 9170 Grąd środkowoeuropejski i subkontynentalny (*Galio-Carpinetum*, *Tilio-Carpinetum*)

Grąd subkontynentalny reprezentuje grupę lasów dębowo-grabowych we wschodniej części Europy Środkowej oraz w Europie Wschodniej. W Polsce występuje na obszarach znajdujących się pod wpływem klimatu umiarkowanie kontynentalnego.

Wielowarstwowy drzewostan tworzą dąb szypułkowy *Quercus robur* oraz w niższych warstwach: jodła pospolita *Abies alba*, klon jawor *Acer pseudoplatanus*, czeremcha zwyczajna *Padus avium*, bez czarna *Sambucus nigra*

Runo pokrywa znaczną część powierzchni płatów. W aspekcie wczesnowiosennym wypełniają takie gatunki, jak: zawilec gajowy *Anemone nemorosa*, cebulica dwulistna *Scilla bifolia* oraz sporadycznie żywiec gruczołowaty *Dentaria glandulosa*. Towarzyszą im turzyca drzączkowata *Carex brisoides* oraz jeżyna gruczołowata *Rubus hirtus*. Później pojawiają się: gwiazdnica wielkokwiatowa *Stellaria holostea*, gajowiec żółty *Galeobdolon luteum*, kokoryczka wielokwiatowa *Polygonatum multiflorum*, prosownica rozpierzchła *Milium effusum*, konwalijka dwulistna *Maianthemum bifolium*, wietlica samicza *Athyrium filix-femina*, bluszczyk kosmaty *Glechoma hirsuta*, nerecznica samcza *Dryopteris filix-mas*, nerecznica krótkoostna *Dryopteris carthusiana*, szczawik zajęczy *Oxalis acetosella* oraz malina właściwa *Rubus idaeus*. W dolnej części lasu odnotowano także trzmielinę zwyczajną *Euonymus europaeus*, czeresnie dziką *Cerasus avium*, jarzab pospolity *Sorbus aucuparia*, klon polny *Acer campestre*, topola osika *Populus tremula*, głóg jednoszyjkowy *Crataegus monogyna* oraz jesion wyniosły *Fraxinus excelsior*. W płacie siedliska stwierdzono także rośliny chronione: tojad mołdawski *Aconitum moldavicum*, wawrzynek wilczełyko *Daphne mezereum*, paprotnik kolczysty *Polystichum aculeatum* oraz kruszczyk szerokolistny *Epipactis helleborine*.

Charakterystyczna kombinacja florystyczna jest typowa dla siedliska w tym regionie. W runie występuje obcy gatunek inwazyjny – nawłóć kanadyjska *Solidago canadensis*, nie stwierdzono gatunków obcych geograficznie w drzewostanie. Pojedynczo występują ekspansywne gatunki rodzime. Miejscami zbyt duży udział mają jeżyna gruczołowata *Rubus hirtus* oraz turzyca drzączkowata *Carex brisoides*. Struktura pionowa i przestrzenna roślinności jest zróżnicowana, ale naturalne odnowienie drzewostanów jest nieliczne. Inne zniekształcenia, w tym zniekształcenia runa i gleby związane z pozyskaniem drewna nie występują. W siedlisku odnotowano średnią ilość martwego drewna 10,28 m<sup>3</sup>/ha, brak martwego drewna wielkowymiarowego, zadowalająca jest ilość drzew biocenotycznych wynosząca średnio 22,5 szt/ha. Powierzchnia siedliska wynosi 9,79 ha.

Ocenę stanu zachowania siedliska przyrodniczego 9170 zamieszczono w załączniku nr 7.3.8.\_1\_1.



## 2. 91E0\* Łęgi wierzbowe, topolowe, olszowe i jesionowe (*Salicetum albo-fragilis*, *Populetum albae*, *Alnenion glutinoso-incanae*, olsy źródliskowe)

### 91E0\*- 3 Łęg olszowo-jesionowy (*Fraxino-Alnetum*)

Łęg olszowo-jesionowy związany jest z dolinami mniejszych rzek. W omawianym terenie stwierdzono go na madach rzecznych właściwych o uziarnieniu pyłów. Są to łęgowe lasy z drzewostanem zdominowanym najczęściej przez olszę czarną *Alnus glutinosa* oraz jesion wyniosły *Fraxinus excelsior*. Na obrzeżu płatu siedliska występuje sosna zwyczajna *Pinus sylvestris*. Warstwę krzewów tworzy kruszyna pospolita *Frangula alnus*. Warstwa runa, zazwyczaj bujna i zwarta, tworzona jest przez gatunki właściwe nie tylko dla lasów łęgowych, lecz także przechodzące ze zbiorowisk olsowych i bagiennych. Do częstych gatunków runa należą: pokrzywa *Urtica dioica*, niecierpek pospolity *Impatiens noli-tangere*, przytulia czepna *Galium aparine*, tojeść pospolita *Lysimachia vulgaris*, sit rozpierschły *Juncus effusus*, sitowie leśne *Scirpus sylvaticus*, wiązówka błotna *Filipendula ulmaria*, psianka słodkogórz *Solanum dulcamara*, turzyca odległokłosa *Carex remota*. Pojawia się udział roślin typowych dla wilgotnych łąk, jak np. knieć błotna *Caltha palustris*, a w płatach zabagnionych – także gatunków bagiennych jak np. *Phragmites australis*.

Kombinacja florystyczna jest zubożona, we wszystkich warstwach dominują gatunki typowe dla siedliska, jednak o zaburzonych relacjach ilościowych. Pojawiają się gatunki obce inwazyjne – klon jesionolistny *Acer negundo*, niecierpek drobnokwiatowy *Impatiens parviflora*, rdestowiec sachaliński *Reynoutria sachalinensis*. Silnie ekspansywne są: podagrycznik pospolity *Aegopodium podagraria*, oraz pokrzywa *Urtica dioica*. Mimo liczego występowania nie ograniczają jednak różnorodności runa. W siedlisku stwierdzono znikomą ilość martwego drewna – 7,06 m<sup>3</sup>/ha. oraz niską ilość martwego drewna wielkowieńcowego – 2,5 szt./ha. Zaobserwowano obecność regulacji rzeki z zachowaniem jednak cech hydromorfologicznych cieku naturalnego. Dynamika zalewów i przewodnienie podłoża normalne. Brak starodrzewu a struktura pionowa roślinności zróżnicowana choć antropogenicznie zmieniona. Naturalne odnowienie jest obecne, lecz nieliczne. Występują ślady naruszenia powierzchni oraz inne mało znaczące zniekształcenia.

Powierzchnia siedliska wynosi 0,45 ha.

Ocenę stanu zachowania siedliska przyrodniczego 91E0\* zamieszczono w załączniku nr 7.3.8.\_2\_1.

### 3.2. Istniejące i potencjalne zagrożenia dla zachowania właściwego stanu ochrony siedlisk przyrodniczych oraz gatunków roślin i zwierząt i ich siedlisk będących przedmiotami ochrony w obszarze natura 2000 Wisłok środkowy z dopływami PLH180030 na gruntach zarządzanych przez Nadleśnictwo Strzyżów

Tab. 31. Istniejące i potencjalne zagrożenia dla zachowania właściwego stanu przedmiotów ochrony w części obszaru Natura 2000 Wisłok środkowy z dopływami PLH180030 na gruntach zarządzanych przez Nadleśnictwo Strzyżów

Lp.	Przedmiot ochrony	Zagrożenia	
		Istniejące	Potencjalne
1.	<p><b>9170</b> Grąd środkowoeuropejski i subkontynentalny (<i>Galio-Carpinetum</i>, <i>Tilio-Carpinetum</i>)</p>	<p>1. Nazwa zagrożenia: Obce gatunki inwazyjne Opis zagrożenia: Obce gatunki inwazyjne mogą wypierać rodzime gatunki roślin zielnych na siedlisku i zaburzać skład gatunkowy runa. Obcym gatunkiem inwazyjnym stwierdzonym na siedlisku jest nawłóć kanadyjska (Kod: I01 Obce gatunki inwazyjne).</p> <p>2. Nazwa zagrożenia: Problematyczne gatunki rodzime Opis zagrożenia: Ekspansywne gatunki rodzime mogą zaburzać skład gatunkowy runa i utrudnić odnowienie drzewostanu. Problematycznymi gatunkami rodzimym stwierdzonymi na siedlisku są jeżyna gruczołowata oraz turzyca drżączkowata (Kod: I02 Problematyczne gatunki rodzime).</p> <p>3. Nazwa zagrożenia: Niewystarczająca ilość martwego drewna (łącznie zasoby, wielkowiedlarowe,). Opis zagrożenia: W skutek uwarunkowań lokalnych i zaszłości gospodarczych nie nastąpiła akumulacja zasobów martwego drewna (Kod: B02.04 Usuwanie martwych i umierających drzew).</p>	<p>Nie stwierdzono (Kod: X Brak zagrożeń i nacisków).</p>

Lp.	Przedmiot ochrony	Zagrożenia	
		Istniejące	Potencjalne
2.	<p><b>91E0*</b>            Łęgi wierzbowe, topolowe, olszowe i jesionowe            (<i>Salicetum albo-fragilis</i>, <i>Populetum albae</i>, <i>Alnenion glutinoso-incanae</i>, olsy źródłiskowe)</p>	<p>1. Nazwa zagrożenia:            Obce gatunki inwazyjne            Opis zagrożenia:            Obce gatunki inwazyjne mogą wypierać rodzime gatunki roślin zielnych na siedlisku i zaburzać skład gatunkowy runa. Obcym gatunkiem inwazyjnym stwierdzonym na siedlisku jest niecierpek drobnokwiatowy, klon jesionolistny, rdestowiec sachaliński.            (Kod: I01 Obce gatunki inwazyjne).</p> <p>2. Nazwa zagrożenia:            Problematyczne gatunki rodzime            Opis zagrożenia:            Ekspansywne gatunki rodzime mogą zaburzać skład gatunkowy runa i utrudnić odnowienie drzewostanu. Problematycznymi gatunkami rodzimymi stwierdzonym na siedlisku są: podagrycznik pospolity oraz pokrzywa            (Kod: I02 Problematyczne gatunki rodzime).</p> <p>3. Nazwa zagrożenia:            Niewystarczająca ilość martwego drewna (łącznie zasoby, wielkowiedmiarowe, mikrosiedliska).            Opis zagrożenia:            W skutek uwarunkowań lokalnych i zaszłości gospodarczych nie nastąpiła akumulacja zasobów martwego drewna i mikrosiedlisk drzewnych.            (Kod: B02.04 Usuwanie martwych i umierających drzew).</p>	<p>Nie stwierdzono            (Kod: X Brak zagrożeń i nacisków).</p>



### 3.3. Cele działań ochronnych

Tab. 32. Cele działań ochronnych w części obszaru Natura 2000 Wisłok środkowy z dopływami PLH180030 na gruntach zarządzanych przez Nadleśnictwo Strzyżów

Przedmiot ochrony	Stan ochrony	Cele działań ochronnych	Perspektywa osiągnięcia założonego celu
<b>9170</b> Grąd środkowoeuropejski i subkontynentalny ( <i>Galio-Carpinetum</i> , <i>Tilio-Carpinetum</i> )	U1	1. Nie pogorszenie stanu ochrony siedliska. 2. Zwiększenie ilości martwego drewna (stan wyjściowy: łączne zasoby – 10,28 m <sup>3</sup> /ha, wielkowymiarowe – 0szt./ha).	1. Realizacja celu niezagrażona w trakcie obowiązywania PUL. 2. Realizacja celu niezagrażona w trakcie obowiązywania PUL, natomiast osiągnięcie stanu FV wykracza poza okres obowiązywania PUL (wymaga kilkudziesięciu lat).
<b>91E0*</b> Łęgi wierzbowe, topolowe, olszowe i jesionowe ( <i>Salicetum albo-fragilis</i> , <i>Populetum albae</i> , <i>Alnenion glutinoso-incanae</i> , olsy źródliskowe)	U2	1. Utrzymanie istniejącej powierzchni siedliska (stan wyjściowy – 0,45 ha). 2. Zwiększenie ilości martwego drewna (stan wyjściowy: łączne zasoby – 7,06 m <sup>3</sup> /ha, wielkowymiarowe – 2,5 szt./ha).	Realizacja celu niepewna w trakcie obowiązywania PUL.

## 3.4. Działania ochronne

Tab. 33. Działania ochronne w części obszaru Natura 2000 Wisłok środkowy z dopływami PLH180030 na gruntach zarządzanych przez Nadleśnictwo Strzyżów

Lp.	Przedmiot ochrony	Określenie działań ochronnych					
		Nr i nazwa		Zakres prac	Miejsce realizacji	Termin wykonania	Szacunkowe koszty
1.	9170 Grąd środkowoeuropejski i subkontynentalny ( <i>Galio-Carpinetum</i> , <i>Tilio-Carpinetum</i> )	Nr	<i>Działania ochronne dotyczące ochrony czynnej siedlisk przyrodniczych, gatunków roślin i zwierząt oraz ich siedlisk</i>				
A1		Sukcesywne podnoszenie zasobów martwego drewna oraz martwego drewna wielkowymiarowego.	Realizacja zapisów Instrukcji Ochrony Lasu oraz zarządzeń Dyrektora RDLP w Krośnie z dnia 2 grudnia 2014, nr 28/2014 oraz z dnia 28 grudnia 2016 nr 14/2016:  1) pozostawianie na siedliskach przyrodniczych drzew martwych i zamierających (z wyłączeniem sytuacji klęskowych, zagrożenia stanu zdrowotnego drzewostanów oraz zagrożenia bezpieczeństwa publicznego). W przypadku stwierdzenia ponadnormatywnej zgnilizny odziomkowej w ściętych drzewach, która dyskwalifikuje do uznania za drewno wielkowymiarowe, pierwszy odcięty fragment powinien mieć długość min. 3m; po odcięciu należy pozostawić go do naturalnego rozpadu;	Areał siedliska w obszarze Natura 2000 na gruntach zarządzanych przez Nadleśnictwo Strzyżów. Załącznik numer 7.3.8._1_1	Okres obowiązywania PUL	W ramach działalności statutowej	Nadleśnictwo Strzyżów

Lp.	Przedmiot ochrony	Określenie działań ochronnych						
		Nr i nazwa		Zakres prac	Miejsce realizacji	Termin wykonania	Szacunkowe koszty	Podmiot odpowiedzialny za wykonanie
				2) pozostawienie do naturalnego rozpadu ok. 5% powierzchni drzewostanów osiagających w PUL wiek rębności lub zaplanowanych do użytkowania rębego na każdym leśnym siedlisku przyrodniczym oraz ostoi ksylobiontów i stref przypotokowych.				
		<i>Nr Monitoring stanu przedmiotu ochrony oraz monitoring realizacji celów działań ochronnych</i>						
		B	Monitoring stanu przedmiotu ochrony oraz monitoring realizacji celów działań ochronnych	Monitoring będzie wykonywany z uwzględnieniem parametrów wynikających z przepisów prawa	Transekty monitoringowe wymienione w Załączniku nr 7.3.8._1_3 oraz powierzchnie kołowe wykonywane w ramach PUL (martwe drewno – łączne zasoby)	Ostatni lub przedostatni rok obowiązywania PUL.	1000 zł za stanowisko monitoringowe	PGL LP
		<i>Nr Uzupełnienie stanu wiedzy o przedmiocie ochrony</i>						
		C	Zbadanie możliwości i sposobów zwalczania obcych	Wystąpienie do Dyrektora Generalnego Lasów Państwowych o zlecenie tematu badawczego w tym zakresie.	Nie dotyczy	Pierwszy lub drugi rok obowiązywania PUL	Bez kosztów.	RDLP Krosno.

Lp.	Przedmiot ochrony	Określenie działań ochronnych						
		Nr i nazwa		Zakres prac	Miejsce realizacji	Termin wykonania	Szacunkowe koszty	Podmiot odpowiedzialny za wykonanie
			gatunków inwazyjnych oraz problematycznych w tym siedlisku.					
2.	<b>91E0*</b> Łęgi wierzbowe, topolowe, olszowe i jesionowe ( <i>Salicetum albo-fragilis</i> , <i>Populetum albae</i> , <i>Alnion glutinoso-incanae</i> , olsy źródłiskowe)	Nr	<i>Działania ochronne dotyczące ochrony czynnej siedlisk przyrodniczych, gatunków roślin i zwierząt oraz ich siedlisk</i>					
		A1	Kształtowanie struktury gatunkowej i odnawianie drzewostanów w oparciu o procesy naturalne.	1. Pozostawienie płatów siedliska bez wskazań gospodarczych.	Załącznik numer 7.3.8._2_1	Okres obowiązywania PUL.	Brak kosztów	Nadleśnictwo Strzyżów
		Nr	<i>Monitoring stanu przedmiotu ochrony oraz monitoring realizacji celów działań ochronnych</i>					
		B	Monitoring stanu przedmiotu ochrony oraz monitoring realizacji celów działań ochronnych	Monitoring będzie wykonywany z uwzględnieniem parametrów wynikających z przepisów prawa.	Transekty monitoringowe wymienione w Załączniku nr 7.3.8._2_3	Ostatni lub przedostatni rok obowiązywania PUL.	1000 zł za stanowisko monitoringowe	PGL LP
Nr	<i>Uzupełnienie stanu wiedzy o przedmiocie ochrony</i>							

Lp.	Przedmiot ochrony	Określenie działań ochronnych						
		Nr i nazwa	Zakres prac	Miejsce realizacji	Termin wykonania	Szacunkowe koszty	Podmiot odpowiedzialny za wykonanie	
		C	Zbadanie możliwości i sposobów zwalczania obcych gatunków inwazyjnych oraz problematycznych w tym siedlisku.	Wystąpienie do Dyrektora Generalnego Lasów Państwowych o zlecenie tematu badawczego w tym zakresie.	Nie dotyczy	Pierwszy lub drugi rok obowiązywania PUL	Bez kosztów.	RDLP Krosno.

### 3.5. Wskazania do zmian w obowiązujących dokumentach zagospodarowania przestrzennego

Tab. 34. Wskazania do zmian w dokumentach planistycznych Natura 2000 Wisłok środkowy z dopływami PLH180030 na gruntach zarządzanych przez Nadleśnictwo Strzyżów

Lp.	Dokumentacja planistyczna	Wskazania do zmian w dokumentach planistycznych niezbędne do utrzymania bądź odtworzenia właściwego stanu ochrony siedlisk przyrodniczych oraz gatunków roślin i zwierząt, dla których ochrony został wyznaczony obszar Natura 2000 (Art. 28 ust 10 pkt. 5 ustawy o ochronie przyrody)
1.	brak	brak

### 3.6. Propozycje weryfikacji SDF obszaru i jego granic

Uszczegółowienie granicy obszaru wynika z doprecyzowania przebieg granicy do działek ewidencyjnych będących w zarządzie Nadleśnictwa Strzyżów.

### 3.7. Przesłanki do sporządzenia planu ochrony

Brak konieczności opracowania planu ochrony.

### 3.8. Załączniki

#### 1. 9170 Grąd środkowoeuropejski i subkontynentalny (*Galio-Carpinetum*, *Tilio-Carpinetum*)

Załącznik nr 3.8.\_1\_1

Lokalizacja siedliska w obszarze PLH180030 położonego na gruntach Skarbu Państwa w zarządzie Nadleśnictwa Strzyżów.

Adres leśny	Powierzchnia (ha)
04-22-2-01-267 -b -00	0,75*
04-22-2-03-324 -a -00	8,14
04-22-2-03-324 -k -00	0,90
<b>Razem</b>	<b>9,79</b>

\*część wydzielenia

Załącznik nr 3.8.\_1\_2

Stan ochrony przedmiotu ochrony objętego planem.

Siedlisko przyrodnicze	Kod Natura 2000	Parametr	Wskaźnik	Ocena wskaźnika	Ocena parametru	Ocena ogólna	Uwagi
Grąd środkowoeuropejski i subkontynentalny ( <i>Galio-Carpinetum</i> i <i>Tilio-Carpinetum</i> )	9170	Powierzchnia siedliska			FV	U1	Wszystkie płyty siedliska, które zostały stwierdzone w dotychczasowym PUL zostały uwzględnione.
		Specyficzna struktura i funkcje	Charakterystyczna kombinacja florystyczna*	FV	U1		Na podstawie inwentaryzacji wskaźnikowej stan FV określono na 100% powierzchni siedliska.
			Inwazyjne gatunki obce w podszybie i runie	U1			Na podstawie inwentaryzacji wskaźnikowej stan U1 określono na 100% powierzchni. Obcym gatunkiem inwazyjnym stwierdzonym w siedlisku jest nawłóć kanadyjska <i>Solidago canadensis</i> .

Siedlisko przyrodnicze	Kod Natura 2000	Parametr	Wskaźnik	Ocena wskaźnika	Ocena parametru	Ocena ogólna	Uwagi
			Ekspansywne gatunki rodzime w runie	U1			Na podstawie inwentaryzacji wskaźnikowej <75% oceniono na FV. Występują: jeżyna gruczołowata <i>Rubus hirtus</i> oraz turzyca drżączkowata <i>Carex brizoides</i> .
			Struktura pionowa i przestrzenna fitocenozy	U2			Na podstawie bazy taksatora stan U2 określono na 100% płatów siedliska.
			Wiek drzewostanu (obecność starodrzewu)	U1			Na podstawie bazy taksatora stan U1 określono na 100% powierzchni siedliska.
			Naturalne odnowienie drzewostanu	U1			Na podstawie inwentaryzacji wskaźnikowej stan U1 określono na 100% powierzchni.
			Gatunki obce geograficznie w drzewostanie	FV			Nie stwierdzono.
			Martwe drewno (łącznie zasoby)	U1			Średnia wartość wynosi 10,28 m <sup>3</sup> /ha. (obliczona na podstawie inwentaryzacji wskaźnikowej oraz transektów monitoringowych).
			Martwe drewno wielkowiedrowne	U2			Brak martwego drewna wielkowiedrownego (na podstawie inwentaryzacji wskaźnikowej).
			Mikrosiedliska drzewne (drzewa biocenotyczne)	FV			Dane z inwentaryzacji wskaźnikowej – średnia wartość wynosi 22,5 szt./ha
			Inne zniekształcenia w tym zniszczenia runa i gleby związane z pozyskaniem drewna	FV			Nie stwierdzono.
		<b>Szanse zachowania</b>				FV	Na podstawie inwentaryzacji wskaźnikowej



Załącznik nr 3.8.\_1\_3

Lokalizacja transektów monitoringowych na siedlisku przyrodniczym będącym przedmiotem ochrony w obszarze PLH180030 położonym na gruntach zarządzanych przez Nadleśnictwo Strzyżów.

Kod siedliska Natura 2000	Adres	X	Y
<b>9170</b>	04-22-2-03-324 -a -00	225495,99	697813,81
		225511,74	697912,56
		225560,41	697999,92

**2. 91E0\* Łęgi wierzbowe, topolowe, olszowe i jesionowe (*Salicetum albo-fragilis*, *Populetum albae*, *Alnenion glutinoso-incanae*, *olsy źródliskowe*)**

Załącznik nr 3.8.\_2\_1

Lokalizacja siedliska w obszarze PLH180030 położonego na gruntach Skarbu Państwa w zarządzie Nadleśnictwa Strzyżów.

Adres leśny	Powierzchnia SILP
04-22-2-01-267 -a -00	0,45
<b>Razem</b>	<b>0,45</b>

## Załącznik nr 3.8.\_2\_2

Stan ochrony przedmiotu ochrony objętego planem.

Siedlisko przyrodnicze	Kod Natura 2000	Parametr	Wskaźnik	Ocena wskaźnika	Ocena parametru	Ocena ogólna	Uwagi
Łęgi wierzbowe, topolowe, olszowe i jesionowe ( <i>Salicetum albo-fragilis</i> , <i>Populetum albae</i> , <i>Alnenion glutinoso-incanae</i> , <i>olsy źródłiskowe</i> )	91E0*	Powierzchnia siedliska			FV	U2	Wszystkie płyty siedliska, które zostały stwierdzone w dotychczasowym PUL zostały uwzględnione.
		Specyficzna struktura i funkcje	Gatunki charakterystyczne*	U1	U2		Na podstawie inwentaryzacji wskaźnikowej stan U1 określono na 100% powierzchni.
			Gatunki dominujące*	U1			Na podstawie inwentaryzacji wskaźnikowej stan U1 określono na 100% powierzchni.
			Gatunki obce geograficznie w drzewostanie	U1			Na podstawie inwentaryzacji wskaźnikowej stan U1 określono na 100% powierzchni.
			Inwazyjne gatunki obce w podszybie i runie*	U1			Na podstawie inwentaryzacji wskaźnikowej stan U1 określono na 100% powierzchni (klon jesionolistny <i>Acer negundo</i> , niecierpek drobnokwiatowy <i>Impatiens parviflora</i> , rdestowiec sachaliński <i>Reynoutria sachalinensis</i> ).
			Rodzime gatunki ekspansywne roślin zielnych	U1			Na podstawie inwentaryzacji wskaźnikowej stan U1 określono na 100% powierzchni. (Pokrzywa zwyczajna <i>Urtica dioica</i> ).
			Martwe drewno (łącznie zasoby)	U2			Średnia wartość wynosi 7,06 m <sup>3</sup> /ha. (obliczona na podstawie inwentaryzacji wskaźnikowej oraz kołowych powierzchni próbnych).

Siedlisko przyrodnicze	Kod Natura 2000	Parametr	Wskaźnik	Ocena wskaźnika	Ocena parametru	Ocena ogólna	Uwagi
			<b>Martwe drewno wielkowymiarowe*</b>	U2			Na podstawie inwentaryzacji wskaźnikowej średnia wartość wynosi 2,5 szt./ha.
			Wiek drzewostanu (obecność starodrzewu)	U1			Na podstawie bazy taksatora stan U1 określono na 100% powierzchni siedliska.
			<b>Reżim wodny (w tym rytm zalewów, jeśli występują)*</b>	FV			Na podstawie inwentaryzacji wskaźnikowej stan FV określono na 100% powierzchni.
			Pionowa struktura roślinności	FV			Na podstawie bazy taksatora stan FV określono na 100% powierzchni siedliska.
			Naturalność koryta rzeczno (stosować tylko jeżeli występowanie łągu jest związane z ciekami)	U1			Na podstawie inwentaryzacji wskaźnikowej stan U1 określono na 100% powierzchni.
			Naturalne odnowienie drzewostanu	U1			Na podstawie inwentaryzacji wskaźnikowej stan U1 określono na 100% powierzchni.
			Zniszczenie runa i gleby związane z pozyskaniem drewna	U1			Na podstawie inwentaryzacji wskaźnikowej stan U1 określono na 100% powierzchni.
			Inne zniekształcenia	U1			Na podstawie inwentaryzacji wskaźnikowej stan U1 określono na 100% powierzchni.
		<b>Szanse zachowania</b>			FV		Na podstawie inwentaryzacji wskaźnikowej.

## Załącznik nr 3.8.\_2\_3

Lokalizacja transektów monitoringowych na siedlisku przyrodniczym będącym przedmiotem ochrony w obszarze PLH180030 położonym na gruntach zarządzanych przez Nadleśnictwo Strzyżów.

Kod siedliska Natura 2000	Adres	X	Y
<b>91E0</b>	04-22-2-01-267 -a -00	233412,99	708078,22
		233431,34	708124,73
		233452,66	708169,96

#### 4. LITERATURA

- Adamski P., Bartel R., Bereszyński A., Kepel A., Witkowski Z. (red.) 2004. Gatunki Zwierząt (z wyjątkiem ptaków). Poradniki ochrony siedlisk i gatunków Natura 2000 – podręcznik metodyczny. Ministerstwo Środowiska, Warszawa. T. 6, s. 500.
- Alexandrowicz B.W. 1972. Typologiczna analiza lasu. PWN.
- Bobiec A. 2014. Trudności ochrony ekosystemów i różnorodności gatunkowej na terenach leśnych i ich przyczyny. W: M. Mirek., A. Nikiel (red.). 2014. Ochrona przyrody w Polsce wobec współczesnych wyzwań cywilizacyjnych. Komitet Ochrony Przyrody PAN, Kraków., ss. 37-47.
- DGLP 2007. Inwentaryzacja przyrodnicza. Baza danych INVENT.
- Dyrektywa 1992 Dyrektywa Rady 92/43/EWG z dnia 21 maja 1992 roku w sprawie ochrony siedlisk naturalnych oraz dzikiej fauny i flory zał II.
- Dziubecki J., Pisarczyk E. 2014. Ewolucja ochrony gatunkowej w Polsce – historia, stan obecny i perspektywy. W: M. Mirek., A. Nikiel (red.). 2014. Ochrona przyrody w Polsce wobec współczesnych wyzwań cywilizacyjnych. Komitet Ochrony Przyrody PAN, Kraków., ss. 115-131.
- Dzwonko Z. 1986. Klasyfikacja numeryczna zbiorowisk leśnych polskich Karpat. *Fragm. flor. geobot.* 30(2): 92-167.
- Głowaciński Z. 1997. Idea i niektóre zasady monitoringu biologicznego, ze szczególnym uwzględnieniem fauny. *Roczniki Bieszczadzkie* 6: 269-273.
- Herbich J. (red). 2004. Lasy i Bory. Poradniki ochrony siedlisk i gatunków Natura 2000 – podręcznik metodyczny. T. 5. Ministerstwo Środowiska,
- IOP PAN (red.). 2006-2007. Monitoring gatunków i siedlisk przyrodniczych ze szczególnym uwzględnieniem specjalnych obszarów ochrony siedlisk Natura 2000. (mscr.). GIOŚ, Warszawa.
- Jakubowska-Gabara J. 1989. Leśne zbiorowiska zastępcze. *Wiadomości Botaniczne*.
- Kącki Z. 2010. Ochrona zagrożonych siedlisk przyrodniczych w programie rolnośrodowiskowym. Ministerstwo Rolnictwa i Rozwoju Wsi, Warszawa.
- Kubisz D. 2004 Biegacz urozmaicony. [W:] Adamski P., Bartel R., Bereszyński A., Kepel A., Witkowski Z. (red.). 2004. Gatunki Zwierząt (z wyjątkiem ptaków). Poradnik ochrony siedlisk i gatunków Natura 2000 – podręcznik metodyczny. Ministerstwo Środowiska Warszawa 6 75-78.
- Lafranchis T. 2007 Motyle dzienne. Przewodnik terenowy i klucz do oznaczania. MULTICO Oficyna Wydawnicza, Warszawa.
- Makomaska-Juchiewicz, M. Bonk M. (red.) 2015. Monitoring gatunków zwierząt. Przewodnik metodyczny. Część IV. GIO Ś, Warszawa.
- Makomaska-Juchiewicz M., Baran P. (red). 2012. Monitoring gatunków zwierząt. Przewodnik metodyczny. Część II. GIOŚ, Warszawa.
- Materiały do wyznaczania i określania stanu zachowania siedlisk ptasich w obszarach specjalnej ochrony ptaków Natura 2000 Opracowanie zbiorowe pod redakcją

- Doroty Zawadzkiej, Michała Ciacha, Tomasza Figarskiego, Łukasza Kajtoch i Łukasza Rejta
- Matuszkiewicz J. 1997. Przegląd fitosocjologiczny zbiorowisk leśnych Polski. Cz. 3. Lasy i zarośla łąkowe. *Phytocenosis*, 5, 1: 3-66.
- Matuszkiewicz J.M. 2001. Zespoły leśne Polski. Wydawnictwo Naukowe PWN, Warszawa.
- Matuszkiewicz W.A. 1973. Przegląd fitosocjologiczny zbiorowisk leśnych Polski. Cz. I. Lasy Bukowe. *Phytocenosis* 2, 2: 1143-201.
- Matuszkiewicz W.A. 2013. Przewodnik do oznaczania zbiorowisk roślinnych Polski. Wydawnictwo Naukowe PWN, Warszawa.
- Medwecka-Kornaś A. 1977. Zespoły leśne i zaroślowe. W: Szata roślinna Polski. T. 2, wyd. III, PWN, Warszawa: 383-441.
- Mirek M., Nikiel A. (red.). 2014. Ochrona przyrody w Polsce wobec współczesnych wyzwań cywilizacyjnych.
- Mirek Z., Piękoś-Mirkowa H., Zając A., Zając M. 2002. Flowering plants and pteridophytes of Poland. A checklist. W: Szafer Institute of Botany. Polish Academy of Science, Kraków, 442 ss.
- Mróz W. (red.) 2010. Monitoring siedlisk przyrodniczych. Przewodnik metodyczny. Część I. GIOŚ, Warszawa.
- Mróz W. (red.) 2012. Monitoring siedlisk przyrodniczych. Przewodnik metodyczny. Część II. GIOŚ, Warszawa.
- Mróz W. (red.) 2012. Monitoring siedlisk przyrodniczych. Przewodnik metodyczny. Część III. GIOŚ, Warszawa.
- Mróz W. (red.) 2015. Monitoring siedlisk przyrodniczych. Przewodnik metodyczny. Część IV. GIOŚ, Warszawa.
- Sikorska E. 1999. Aktualne problemy typologii leśnej na terenach wyżynnych i górskich. *Sylwan* nr 11.
- Sokołowski A.W., Kliczkowska A., Grzyb M. 1997. Określenie jednostek fitosocjologicznych wchodzących w zakres siedliskowych typów lasu. *Prace IBL* nr 32, ser. A, Warszawa.
- Sprawozdanie z realizacji badań prowadzonych w II kw. 2018 r. Tytuł tematu: Ocena stanu różnorodności biologicznej w wybranych nadleśnictwach RDLP Krosno na podstawie wybranych elementów przyrodniczych i kulturowych - kontynuacja.
- Trampler T. i in. 1990. Regionalizacja przyrodniczo-leśna na podstawach ekologiczno-fizjograficznych. PWRiL, Warszawa.
- Wołoszczak E. 1895. Z granicy flory zachodnio- i wschodniokarpackiej. *Spraw. Kom. Fizjogr.* AU 31: 119-159.



**REGIONALNY DYREKTOR  
OCHRONY ŚRODOWISKA  
W RZESZOWIE**  
al. Józefa Piłsudskiego 38,  
35-001 Rzeszów



Rzeszów, dnia 24 lutego 2020 r.

WPN.6320.3.4.2020.EŚ.2

## POSTANOWIENIE

Na podstawie art. 123 ustawy z dnia 14 czerwca 1960 r. Kodeks postępowania administracyjnego (Dz. U. z 2018 r., poz. 2096, ze zm.), w związku z art. 28 ust.11 b ustawy z dnia 16 kwietnia 2004 r. o ochronie przyrody (tj. Dz. U. z 2020 r., poz. 55),

### postanawiam

**uzgodnić** zakres zadań ochronnych dla części obszarów Natura 2000 Klonówka PLH180022, Ostoja Czarnorzecka PLH180027, Wiśłok Środkowy z Dopływami PLH180030, opracowanego w ramach projektu Aneksu Planu Urządzania Lasu (PUL) dla Nadleśnictwa Strzyżów.

### Uzasadnienie

Pismem z dnia 29 stycznia 2020 r., znak ZP.7210.4.2020, Dyrektor Regionalnej Dyrekcji Lasów Państwowych w Krośnie przedłożył do uzgodnienia część projektu dokumentacji aneksu planu urządzenia lasu dla Nadleśnictwa Strzyżów, zawierającą zakres zadań ochronnych dla części obszaru Natura 2000 Klonówka PLH180022, Ostoja Czarnorzecka PLH180027, Wiśłok Środkowy z Dopływami PLH180030, położonych na gruntach objętych przedmiotowym planem.

Opracowaną dokumentację oparto na przepisach rozporządzenia Ministra Środowiska z dnia 17 lutego 2010r. w sprawie sporządzenia projektu planu zadań ochronnych dla obszaru Natura 2000 (Dz. U. z 2010 r., Nr 34 poz. 186 z późn. zm.).

Przedstawiona do uzgodnienia część PUL uwzględnia zakres o którym mowa w art. 28 ust. 10 ustawy o ochronie przyrody. W ramach prac na potrzeby przedmiotowego opracowania przeprowadzono ocenę stanu zachowania przedmiotów ochrony obszarów Klonówka PLH180022, Ostoja Czarnorzecka PLH180027, Wiśłok Środkowy z Dopływami PLH180030, występujących na gruntach zarządzanych przez Nadleśnictwo Strzyżów. Na podstawie przeprowadzonej oceny stanu zachowania, w ramach przedmiotowego opracowania określono zagrożenia (istniejące i potencjalne) dla poszczególnych przedmiotów ochrony, cele działań ochronnych oraz działania ochronne.

Regionalny Dyrektor Ochrony Środowiska w Rzeszowie zwraca uwagę, iż opis granic obszaru Natura 2000 zawarty w planie zadań ochronnych, a w tym przypadku w Aneksie Planu Urządzenia Lasu zawierającym zakres zadań ochronnych dla obszaru Natura 2000, w momencie zatwierdzenia przez Ministra właściwego ds. środowiska powinien

odpowiadać aktualnie obowiązującemu przebiegowi granicy obszaru Natura 2000 określonego w formie warstwy wektorowej, która w przypadku obszarów siedliskowych była podstawą zgłoszenia obszaru Natura 2000 do Komisji Europejskiej i została przez nią zatwierdzona.

Mając na uwadze powyższe, postanawiam orzec jak w sentencji postanowienia.

#### Pouczenie

Na niniejsze postanowienie, na mocy art. 28 ust.11 b ustawy o ochronie przyrody w związku z art. 141 § 1 i 2 ustawy Kodeks postępowania administracyjnego służy zażalenie do ministra właściwego do spraw środowiska za pośrednictwem Regionalnego Dyrektora Ochrony Środowiska w Rzeszowie wniesione w terminie 7 dni od dnia jego otrzymania. Zażalenie należy składać w dwóch egzemplarzach bez opłaty skarbowej.



p.o. ZASTĘPCY REGIONALNEGO DYREKTORA  
OCHRONY ŚRODOWISKA W RZESZOWIE

Antoni Fortykała  
Regionalny Konserwator Przyrody w Rzeszowie

Otrzymuje:

- 1) Regionalna Dyrekcja Lasów Państwowych w Krośnie
- 2) ad acta.