



OCENA STANU SANITARNEGO POWIATU ŻYRARDOWSKIEGO



ŻYRARDÓW 2023

Lukasz Szymański, PhDr

Szanowni Państwo !

Naszym najważniejszym zadaniem jest stała troska o stan sanitarno- higieniczny i epidemiologiczny powiatu żyrdowskiego.

*Wyzwanie ogromne, ponieważ nadzorem i badaniami obejmujemy ponad **75 235** mieszkańców.*

Nasz nadzór dotyczy całej sfery życia mieszkańców powiatu, zarówno środowisk miejskich jak i wiejskich.

Stan sanitarny to również profilaktyka połączona z oświatą zdrowotną. To także warunki życia, bezpieczeństwo żywienia, pracy, nauki i wypoczynku.

Nie tylko musimy ale przede wszystkim chcemy sprostać naszym obowiązkom.

Niniejszy dokument informuje o wykonywanych przez Państwową Inspekcję Sanitarną oraz podejmowanych przez Państwowego Powiatowego Inspektora Sanitarnego w Żyrardowie działaniach, które gwarantują mieszkańcom powiatu żyrdowskiego bezpieczeństwo sanitarne.

Dziękuję moim współpracownikom za oddaną służbę na rzecz zdrowia mieszkańców powiatu.

Zapraszam Państwa do zapoznania się z raportem o stanie sanitarno-epidemiologicznym za rok 2023 oraz śledzenia aktualności dotyczących działań Powiatowej Stacji Sanitarno- Epidemiologicznej w Żyrardowie na naszej stronie internetowej.

[PSSE Żyrardów - Powiatowa Stacja Sanitarno-Epidemiologiczna w Żyrardowie - Portal Gov.pl \(www.gov.pl\)](http://www.gov.pl)

SPIS TREŚCI

1. OGÓLNA CHARAKTERYSTYKA POWIATU ŻYRARDOWSKIEGO	4
2. Obszary odpowiedzialności Inspekcji Sanitarnej	4
3. Sytuacja epidemiologiczna Powiatu Żyrardowskiego	5
4. Sytuacja w zakresie Higieny Komunalnej	18
5. Stan sanitarny obiektów żywności, żywienia oraz przedmiotów do kontaktu z żywnością i kosmetyków	25
6. Sytuacja w zakresie Higieny Pracy	29
7. Stan sanitarny zakładów nauczania i wychowania oraz placówek wypoczynku dzieci i młodzieży	34
8. Ocena stanu sanitarnego w zakresie działalności oświatowo- zdrowotnej i promocji zdrowia	37
9. Ocena stanu sanitarnego w zakresie Zapobiegawczego Nadzoru Sanitarnego	41

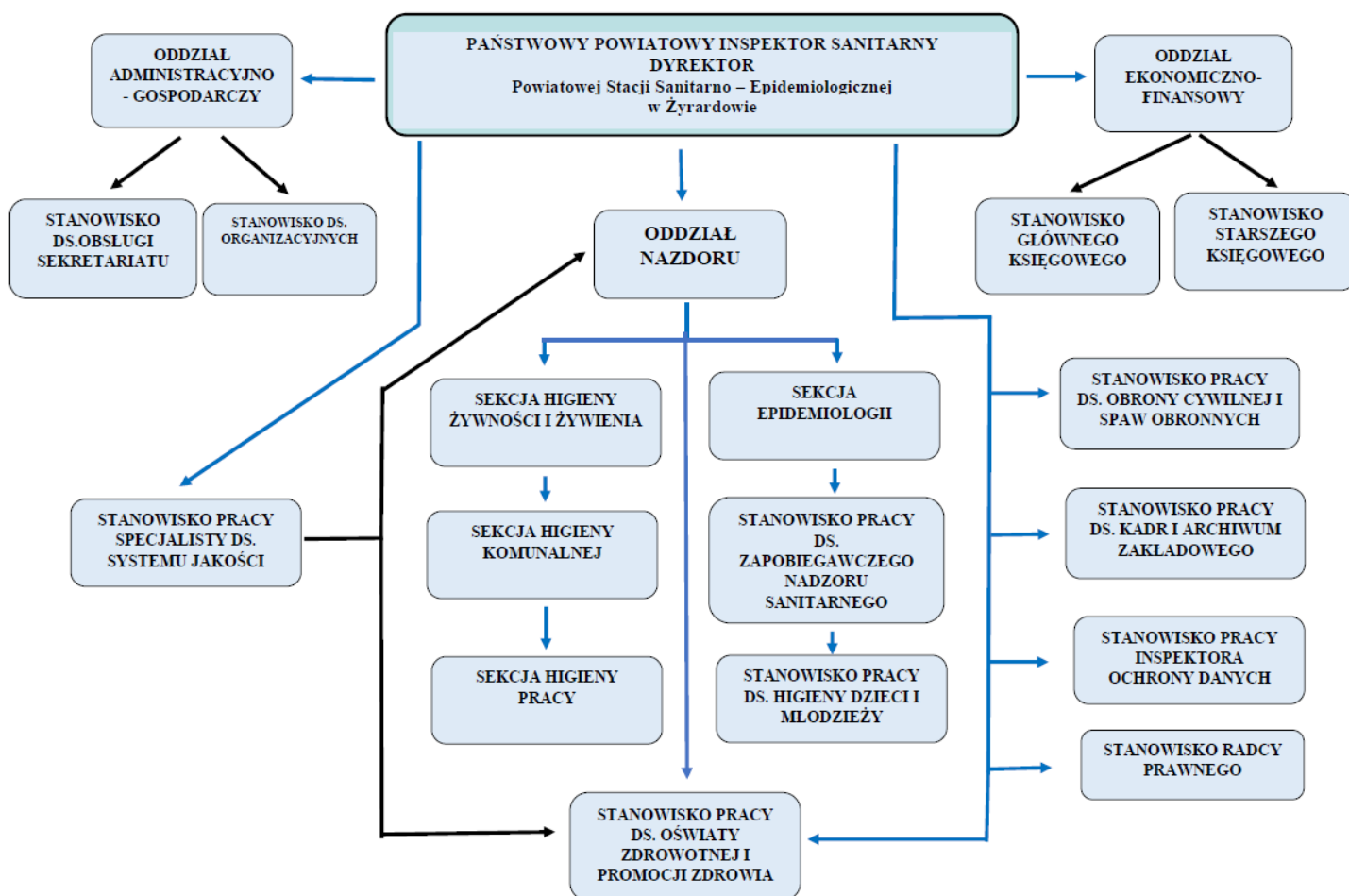
1. Ogólna charakterystyka powiatu

Powiat żyrardowski to **75 235** mieszkańców, z czego 52,0% stanowią kobiety, a 48,0% mężczyźni. W latach 2002-2023 liczba mieszkańców wzrosła o 0,6%.

2. Obszary odpowiedzialności Inspekcji Sanitarnej

Każdy pracownik Inspekcji Sanitarnej ponosi ogromną odpowiedzialność społeczną za czynności, których dokonuje w ramach wykonywanej pracy. Odpowiedzialność tą najlepiej obrazują obszary jakie podlegają kontroli i nadzorowi Państwowej Inspekcji Sanitarnej, a te są bardzo rozległe. Ażeby zobrazować skalę problemu należy niewątpliwie przyjrzeć się poszczególnym zadaniom Inspekcji Sanitarnej. Struktura Powiatowych Inspekcji Sanitarnych to wiele oddziałów, działów i sekcji.

Aby lepiej zrozumieć i poznać skalę odpowiedzialności Inspekcji Sanitarnej przyjrzyjmy się strukturze Powiatowej Stacji Sanitarno- Epidemiologicznej w Żyrardowie.



3. Sytuacja epidemiologiczna Powiatu Żyrardowskiego.

OCENA STANU HIGIENICZNO - SANITARNEGO PODMIOTÓW LECZNICZYCH ZA 2023 r.

Placówki pod nadzorem PSSE:	Placówki w rozbiciu na:		Liczba obiektów		Liczba kontroli w 2023		Liczba decyzji administracyjnych w tym:				Liczba mandatów
			rok ubiegły	rok bieżący	zaplanowanych	wykonanych	Merytoryczne (nakażowe)	płatnicze	przedłużające	umarzające	
podmioty lecznicze wykonujące stacjonarne i całodobowe świadczenia zdrowotne	szpitale	nie będące przedsiębiorcami	1	1	4	12	1	1	1	0	0
		będące przedsiębiorcami	0	0	0	0	0	0	0	0	0
	ZOL w strukturach szpitali		1	1	1	1	0	0	1	0	0
	ZOL poza szpitalami		0	0	0	0	0	0	0	0	0
	ZPO w strukturach szpitali		0	0	0	0	0	0	0	0	0
	ZPO poza szpitalami		1	1	1	2	0	0	0	0	0
	hospicja w strukturach szpitali		0	0	0	0	0	0	0	0	0
	hospicja poza szpitalami		0	0	0	0	0	0	0	0	0
Inne całodobowe np. DPS (gab. piel/zab. pod nadzorem PSSE)			3	3	0	0	0	0	0	0	0
podmioty lecznicze wykonujące ambulatoryjne świadczenia zdrowotne	Przychodnie, ośrodki, poradnie, ambulatoria nie będące przedsiębiorcami		1	1	1	4	0	0	1	0	0
	Przychodnie, ośrodki, poradnie, ambulatoria będące przedsiębiorcami		29	29	11	23	3	3	0	0	0
	Pogotowia ratunkowe i zespoły wyjazdowe		1	1	0	0	0	0	0	0	0
	Medyczne laboratoria diagnostyczne		0	0	0	0	0	0	0	0	0
	Zakłady rehabilitacji leczniczej		6	6	0	1	0	0	0	0	0
	Inne		39	39	0	0	0	0	0	0	0

gabinety indywid., specj. grupowej praktyki lekarskiej o profilu niezabiegowym	11	11	0	0	0	0	0	0	0
gabinety indywid., specj., grupowej praktyki lekarskiej o profilu zabiegowym (w tym gab.stomatologiczne)	58	58	19	27	1	1	0	0	0
RAZEM	151	151	37	70	5	5	3	0	0

Działalność kontrolno- represyjna

Decyzje administracyjne:

4 dotyczą szpitala i poradni CZMZ Sp z o.o., kolejne 4 – niepublicznych poradni NZOZ POZ oraz gabinetów stomatologicznych.

Placówki lecznictwa zamkniętego na terenie powiatu żyrardowskiego:

- o Handlowo – Usługowa Spółdzielnia Osób Prawnych „Samopomoc Chłopska” w Warszawie, Oddział w Wycześniaku, Zakład Pielęgnacyjno-Opiekuńczy, Wycześniak 22, 96-320 Puszcza Mariańska, liczba łóżek: 120
- o Centrum Zdrowia Mazowska Zachodniego w Żyrardowie, ul. Limanowskiego 30, liczba łóżek: 246 (w tym 70 łóżek ZOL).

Liczba obiektów zlikwidowanych – 3; w tym 1 gabinet stomatologiczny oraz 2 pracownie endoskopowe

Ilość nowych podmiotów objętych nadzorem: 3 w tym 1 przychodnia POZ, 1 przychodnia specjalistyczna, 1 gabinet ginekologiczny.

1. Krótka charakterystyka stanu sanitarno-technicznego i funkcjonalnego podmiotów wykonujących działalność leczniczą

- stan podmiotów wykonujących działalność leczniczą- ogólnie, stwierdzone nieprawidłowości i sposób ich realizacji

Szpital CZMZ Sp z o.o. w Żyrardowie – pomieszczenia i urządzenia szpitala w wielu punktach nie spełniają wymogów określonych prawem. Wobec wymienionych niezgodności prowadzone jest wielotorowo postępowanie administracyjne, wiele z nich wymaga znacznych nakładów finansowych (przebudowa bloku operacyjnego, zapewnienie odpowiednich powierzchni ścian, podłóg, drzwi w oddziałach, zapewnienie prawidłowo wyposażonych węzłów sanitarnych oraz budowników wyposażonych w automatyczną płuczkę-dezynfektor, zapewnienie właściwej wentylacji w pomieszczeniach).

W 2023 r w budynkach CZMZ Sp. z o.o. odbywał się generalny remont termomodernizacyjny – wymiana niektórych pokryć dachowych, otworów okiennych, instalacji C.O., grzejników, docieplenie elewacji. Grzejniki spełniają wymogi wymagane prawem, w Oddziale Rehabilitacji Ogólnoustrojowej wykonano zobowiązanie dotyczące zapewnienia umywalki w pokoju badań pacjentów, w Oddziale Chorób Wewnętrznych brudownik wyposażono w wentylację mechaniczną, w Pracowni Endoskopowej zapewniono myjkę ultradźwiękową do akcesoriów endoskopowych, w Oddziale Otolaryngologii gabinet badania słuchu przeniesiono z poddasza do pomieszczenia oddziału spełniającego podstawowe wymogi.

Spełnienie wymagań rozporządzenia Ministra Zdrowia z dnia 26 marca 2019 r.

Podmioty		Liczba ogółem	Podmioty spełniające wymagania fachowe i sanitarne wg Rozporządzenia Ministra Zdrowia
szpitale	Typ podmiotu		
	nie będące przedsiębiorcami	1	0
	będące przedsiębiorcami	0	0
inne podmioty lecznicze wykonujące stacjonarne i całodobowe świadczenia zdrowotne		2	1
ambulatoria	nie będące przedsiębiorcami	1	0
	będące przedsiębiorcami	29	29
gabinety indywidualnej, specjalistycznej, grupowej praktyki lekarskiej		118	118
SUMA		151	148

2. Utrzymanie czystości bieżącej i porządku

Lecznictwo niepubliczne – zamknięte:

Szpital Centrum Zdrowia Mazowsza Zachodniego Sp. z o.o.

- sprzątnięciem pomieszczeń zajmują się salowe, do których należy także wewnętrzny transport odpadów medycznych, bielizny czystej i brudnej
- pomieszczenia sprzątane są metodą tradycyjną, stosowane są wózki serwisowe oraz tradycyjny sprzęt do sprzątnięcia – wiadra i mopy, ściereczki. Pomieszczenia brudowników i składników porządkowych nie w pełni są przystosowane do obowiązujących przepisów, niektóre z nich nie są wyposażone w wentylację mechaniczną oraz myjnie-dezynfekторы (wydano decyzje administracyjne). W większości oddziałów nie stosuje się kodowania kolorystycznego. Stosuje się wydzielony sprzęt do poszczególnych stref mikrobiologicznych. Nie stosuje się ściereczek jednorazowych
- kontrola procedur sprzątnięcia przeprowadzana jest podczas kontroli wewnętrznej, nie stosuje się testów sprawdzających czystość powierzchni
- brudna bielizna jest zbierana do worków foliowych umieszczonych na wózkach – stelażach, jednocześnie jest segregowana i liczona, w podwójnych workach jest krótko przechowywana w brudownikach, następnie transportowana do pralni - min. 2 razy na dobę
- wprowadzana jest procedura dotycząca stosowania odpowiedniej odzieży roboczej personelu

Zakład Pielęgnacyjno-Opiekuńczy w Wycześniaku

- sprzątnięciem pomieszczeń w w/w zakładzie zajmują się salowe, do których należy także wewnętrzny transport odpadów medycznych, bielizny czystej i brudnej
- pomieszczenia sprzątane są metodą tradycyjną, stosowane są wózki serwisowe oraz tradycyjny sprzęt do sprzątnięcia – wiadra i mopy, ściereczki. Pomieszczenia brudowników i składników porządkowych są przystosowane do obowiązujących przepisów. Brudownik wyposażono w wentylację mechaniczną oraz urządzenie do utylizacji wkładów jednorazowych wraz z zawartością. Nie stosuje się kodowania

kolorystycznego. Stosuje się wydzielony sprzęt do poszczególnych stref mikrobiologicznych. Nie stosuje się ściereczek jednorazowych

- kontrola procedur sprzątania przeprowadzana jest podczas kontroli wewnętrznej, nie stosuje się testów sprawdzających czystość powierzchni
- brudna bielizna jest zbierana do worków foliowych umieszczonych na wózkach – stelażach, jednocześnie jest segregowana i liczona, w podwójnych workach jest krótko przechowywana w brudownikach, następnie transportowana do pralni - min. 2 razy na dobę
- wprowadzana jest procedura dotycząca stosowania odpowiedniej odzieży roboczej personelu (krótki rękaw)
- brak stwierdzonych nieprawidłowości

Lecznictwo niepubliczne – otwarte oraz indywidualna praktyka lekarska

W większości podmiotów pomieszczenia sprzątane są przez personel placówek, metodą tradycyjną. Obiekty wyposażone są w składziki porządkowe, najczęściej będące jednocześnie brudownikami, służącymi m.in. do krótkiego przechowywania odpadów medycznych. Nieliczne, większe przychodnie, posiadają wózki serwisowe do sprzątania. Kontrola procedur sprzątania wykonywana jest raz na pół roku podczas przeprowadzania kontroli wewnętrznej. Nie stosuje się ściereczek jednorazowych.

3. Dezynfekcja

W stosunku do lat ubiegłych nie odnotowano zmian w przeprowadzaniu procesów dezynfekcji. Procesy te przeprowadzane są przeważnie ręcznie.

Nie jest prowadzona kontrola procesów mycia i dezynfekcji przy użyciu wskaźników pozostałości białkowych.

Środki używane do dezynfekcji powierzchni i narzędzi są zarejestrowane jako produkty biobójcze, stosowane są zgodnie z zaleceniami producenta oraz kartami charakterystyki. Najczęściej stosowane środki do dezynfekcji wstępnej narzędzi w gabinetach zabiegowych (w tym stomatologicznych) to: Gigasept AF Forte, Gigasyme, Prosept Instru, Novosept, oraz Sekusept Pulver z aktywatorem, Aniosyme DD1, do małych powierzchni - Aerodesin 2000, Incidur Spray (na bazie alkoholu), Incidin Rapid, Novozid, Velox, do dużych powierzchni – Incidin Plus, do rąk – Skinman, Skinman soft, Spitaderm, Manisoft, natomiast do skóry – Octenisept. Wszystkie preparaty do dezynfekcji narzędzi i powierzchni są przechowywane prawidłowo, roztwory są sporządzane ściśle według instrukcji producenta.

Nie stwierdzono większych uchybień przy przeprowadzaniu procesów dezynfekcji.

Ocena wyposażenia brudowników w myjnie dezynfektory do basenów lub inne urządzenia w podmiotach udzielających świadczeń stacjonarnych i całodobowych (np. procentowo wyposażenie w odniesieniu do liczby wszystkich placówek, czy producenci deklarują zgodność z wymaganiami Normy PN-EN ISO 15883, jakie są parametry procesów).

Szpital CZMZ Sp z o.o – 13 oddziałów (w tym ZOL); w tym 4 z nich posiadają w brudownikach myjnie-dezynfektory do basenów (co stanowi ok. 31%). 3 urządzenia Erlen 1.45 Sani System oraz 1 Tornado Arjo ZK. Producenci deklarują zgodność z powyższą normą. Czas trwania procesu – 10 min.

ZPO w Wycześniaku – wyposażony w macerator Solo Haigh (czas trwania procesu – 1 min).

Komory dezynfekcyjne: na terenie powiatu żyrdowskiego – brak komór dezynfekcyjnych, nie funkcjonuje także stacja łóżek.

4. Sterylizacja

- liczba sterylizatorów:

rodzaj sterylizatorów	Podmioty wyk. działalność lecz.	liczba sterylizatorów	
		2022	2023
autoklawy	szpitale	2	2
	lecznictwo ambulatoryjne	6	6
	gabinety praktyki lekarskiej	39	39
sterylizatory na ciepło suche*	szpitale	-	-
	lecznictwo ambulatoryjne	-	-
	gabinety praktyki lekarskiej	-	-
sterylizatory na tlenek etylenu	szpitale	1	1
	lecznictwo ambulatoryjne	-	-
sterylizatory na formaldehyd	szpitale	-	-
	lecznictwo ambulatoryjne	-	-
sterylizatory na nadtlenek wodoru (plazmowe)	szpitale	-	-
	lecznictwo ambulatoryjne	-	-

Wytyczne z 2017 r. dotyczące sterylizacji zostały przekazane wszystkim podmiotom leczniczym prowadzącym sterylizację, wraz z zaleceniem dostosowania się do nich, przekazane zostały również materiały informacyjne (stanowisko NIZP-PZH oraz GIS) dotyczące tych wytycznych. Podmioty są również informowane o najnowszych wytycznych z 2022 r.

Podmioty lecznicze, których odbywają się procesy sterylizacji sukcesywnie starają się dostosować do zalecanych wytycznych. Większość placówek posiada sterylizatory z funkcją rejestracji parametrów procesów sterylizacji. Kontrola biologiczna przeprowadzana jest zwykle z częstotliwością 1 raz w miesiącu oraz 1 raz w tygodniu. Nieliczne podmioty (w tym szpital CZMZ Sp. z o.o.) wykonują kontrolę biologiczną we własnym zakresie: inkubator Dry Block 60CSPS, testy Bionova BT20. Kontrola chemiczna procesów sterylizacji odbywa się przy użyciu wskaźników typu 5 lub 6 najczęściej do każdego sterylizowanego wsadu, do wnętrza pakietu, w nielicznych już tylko podmiotach stosowane są jeszcze wskaźniki typu 4.

Kontrola dotycząca wprowadzenia wytycznych sterylizacji będzie prowadzona w dalszym ciągu w 2024 r.

- **prowadzenie dokumentacji procesów sterylizacji w podmiotach wykonujących działalność leczniczą**

Dokumentacja z procesów sterylizacji prowadzona jest najczęściej w przeznaczonych do tego zeszytach. Praktykowane jest wklejanie do zeszytu wskaźników chemicznych po przeprowadzonym procesie sterylizacji. Większość autoklawów posiada możliwość rejestracji i wydruku parametrów procesu. W szpitalu CZMZ - używany jest system dokumentacji Semigat. Przechowywane są także wyniki z kontroli biologicznej.

- **kontrola biologiczna wewnętrzna skuteczności procesów sterylizacji: częstotliwość, stosowane wskaźniki**

Szpital CZMZ Sp zo.o. w Żyrardowie – sterylizacja w 2 autoklawach (kontrola biologiczna wykonywana we własnym zakresie 1 raz w tygodniu testami Bionova BT 20) oraz 1 sterylizatorze na tlenek etylenu (każdy proces kontrolowany biologicznie testami 3M Attest 1264); dokumentacja sterylizacji – system Semigat z metkownicami, pełna identyfikacja pakietów sterylnych w dokumentacji pacjenta).

Zarówno w lecznictwie niepublicznym jak i gabinetach indywidualnej praktyki lekarskiej, kontrola wewnętrzna skuteczności sterylizacji metodą biologiczną wykonywana jest poprzez stosowanie wskaźnika Sporal A Biomed. Częstotliwość wykonywania kontroli biologicznej zaczyna być zwiększana przez poszczególne podmioty. W większości obiektów nie ma możliwości udokumentowania powiązania pacjenta z używanym przy jego obsłudze pakietem narzędzi, skontrolowanym metodą biologiczną. Sukcesywnie są wprowadzane zalecenia ekspertów z 2017 r. dotyczące dekontaminacji, w tym sterylizacji: kontrola biologiczną stosowaną 1 raz w tygodniu (przy autoklawie posiadającym możliwość rejestracji parametrów krytycznych) – sterylizację wykonuje się tam średnio 1 raz w tygodniu. W 1 gabinecie możliwa jest identyfikacja cyklu sterylizacji z pacjentem poprzez datę i numer cyklu sterylizacji nanoszoną również w dokumentacji pacjenta.

– **kontrola chemiczna procesów sterylizacji**

W szpitalu CZMZ – do kontroli chemicznej sterylizacji parowej- system GKE Steri-Record (typ 5), do kontroli procesów w tlenku etylenu – paski 3M Comply 1251 (typ 4).

W placówkach lecznictwa otwartego wykonujących sterylizację, do przeprowadzania kontroli chemicznej stosowane są wskaźniki chemiczne, najczęściej do każdego sterylizowanego wsadu, do wnętrza pakietu.

Stosowane są wskaźniki typu 5 lub 6 – np. Browne TST Control, PMS Steripack, w nielicznych już gabinetach typu 4, np. Twindicator.

- sterylizatornia szpitala CZMZ Sp z o.o.

Steryliizatornia CZMZ w Żyrardowie mieści się w przyziemiu bloku B, obsługuje całość potrzeb placówki. Nie posiada w pełni wydzielonych wymaganych stref (nie posiada typowej strefy brudnej, przeznaczonej do mycia i dezynfekcji sprzętu). Mycie, dezynfekcja wstępna sprzętu medycznego; odbywa się na poszczególnych oddziałach, następnie w szczelnych pojemnikach jest on przewożony do sterylizatorni..Pakowanie narzędzi odbywa się w strefie czystej sterylizatorni, opisywanie pakietów - za pomocą metkownicy (jest możliwość zidentyfikowania danego pakietu materiałów sterylizowanych z indywidualną dokumentacją pacjenta). Pomiedzy strefą czystą i sterylną znajdują się dwa sterylizatory parowe przelotowe. Jeden sterylizator parowy, sam wytwarzający parę, do drugiego sterylizatora para podawana jest z wytwornicy pary. Steryliizatornia wyposażona jest również w jeden przelotowy sterylizator niskotemperaturowy na tlenek etylenu, nie posiadający spalarki tlenku etylenu oraz katalizatora. Znajduje się on w oddzielnym pomieszczeniu. Narzędzia sterylizowane za pomocą tlenku etylenu podlegają degazacji w wydzielonym pomieszczeniu. Steryliizator gazowy zasilany jest jednorazowymi nabojami z tlenkiem etylenu, które następnie przekazywane są jako odpad do utylizacji firmie Emka. Steryliizatornia zaopatrzona jest w sygnalizator przekroczenia dopuszczalnych stężeń tlenku etylenu.

Spełnienie warunków zapewnienia strefy brudnej, przelotowych myjni-dezynfektorów przeznaczonych do mycia wózków i innych elementów transportowych, między strefą brudną i pomieszczeniem do wydawania materiałów sterylnych oraz spalarki tlenku etylenu lub katalizatora. Steryliizatornia objęta jest postępowaniem administracyjnym dotyczącym spełnienia wymogów, z terminem wykonania do 31.08.2024 r.

- Dezynsekcja i deratyzacja

W placówkach na terenie powiatu nie prowadzi się stałego monitoringu obiektów. Dezynsekcja i deratyzacja wykonywana jest w przypadku zauważalnego pojawienia się szkodników.

5. Gospodarka odpadami niebezpiecznymi w miejscu powstawania

Odpady medyczne są segregowane zgodnie z obowiązującym rozporządzeniem. Odpady zakaźne zbierane do czerwonych worków foliowych, odpady o ostrych końcach i krawędziach – do sztywnych, plastikowych pojemników, które następnie są umieszczane w foliowych workach. Opakowania z odpadami, po odpowiednim opisanu, są krótko przechowywane w brudownikach, w urządzeniach chłodniczych, następnie przekazywane do utylizacji przez wyspecjalizowaną firmę. Zmiany w procedurach i identyfikacji odpadów zgodnie z

rozporządzeniem z 2017 r. są na bieżąco wprowadzane.

6. Gospodarka odpadami niebezpiecznymi w miejscu powstawania

- krótki opis (czy procedury zgodne z wymaganiami rozporządzenia z 2017 r.?).

Odpady medyczne są segregowane zgodnie z obowiązującym rozporządzeniem. Odpady zakaźne zbierane do czerwonych worków foliowych, odpady o ostrych końcach i krawędziach – do sztywnych, plastikowych pojemników, które następnie są umieszczane w foliowych workach. Opakowania z odpadami, po odpowiednim opisaniu, są krótko przechowywane w brudownikach, w urządzeniach chłodniczych, następnie przekazywane do utylizacji przez wyspecjalizowaną firmę. Zmiany w procedurach i identyfikacji odpadów zgodnie z rozporządzeniem z 2017 r. są na bieżąco wprowadzane.

7. Zakażenia szpitalne szpital CZMZ Sp z o.o.

- W porównaniu z rokiem 2022 – nie zmieniła się liczba łóżek (246 łóżek w 12 oddziałach), na które przypada 1 pielęgniarka epidemiologiczna. **Średnie wykorzystanie łóżek w szpitalu wynosi 60,9%** (93,6% - ZOL, 83,7% - Oddz. Rehabilitacyjny, 83,4% - Oddz. Med. Paliatywnej, 13,8% - Pododdz. Neonatologiczny).
- Szpital nie posiada własnej pracowni mikrobiologicznej. Liczba wykonywanych badań mikrobiologicznych przypadających **na łóżko / na rok** utrzymująca się na bardzo niskim poziomie (**10,6 badań na łóżko/rok**) w skali całego szpitala (podobnie, jak w latach ubiegłych). Najwięcej wykonanych badań w przeliczeniu na łóżko / na rok dotyczy Oddziału Intensywnej Terapii – **150,0 w 2022 r. – w roku 2023 spadek do 116,2 badań na łóżko/rok.**
- W 2023 r. nie odnotowano ognisk szpitalnych.
- W sprawozdaniu z sytuacji epidemiologicznej za 2023 r - CZMZ Sp. z o.o. informuje o działaniach podejmowanych w zakresie zapobiegania i zwalczania zakażeń szpitalnych; prowadzono szkolenia personelu, kontrole wewnętrzne, wzmożono kontrole skuteczności sprzątan. Nadal jest zgłaszany problem **zbyt małej ilości wykonywanych badań mikrobiologicznych, w tym przesiewowych** oraz istniejące zagrożenie wystąpienia zakażeń lub kolonizacji szczepami lekoopornymi KPC, jak również występowanie zakażeń związanych z inwazyjnymi procedurami medycznymi.
- Dominujący typ oporności drobnoustrojów występujących w szpitalu to ESBL. W skali całego szpitala, spośród bakterii alarmowych, największa zapadalność w skali całego szpitala, (w przeliczeniu na 1000 pacjentów) dotyczyła **E. coli ESBL+ - 2,5, Klebsiella sp. ESBL+ - 1,9 (w OIT – 71,4)**. Współczynnik zapadalności, w odniesieniu do drobnoustrojów alarmowych, w porównaniu z poprzednimi latami nieco się zmniejszył.
- Odnotowano 2 objawowe zakażenia *Klebsiella pneumoniae* MBL+ w Oddziale Wewnętrznym (do 72 h od przyjęcia).
- Kolonizacje *Klebsiella pneumoniae* MBL/NDM (do 72 h od przyjęcia) stwierdzono w oddziałach; Paliatywnym – zapadalność 29,8, ZOL – zapadalność 37,9.
- Współczynnik zapadalności dla zakażeń ***Clostridioides difficile*** w skali całego szpitala wyniósł 1,6 (w roku 2022 - 3,68).
- Zakażenia objawowe ujawnione po 72 h od przyjęcia – odnotowano w następujących oddziałach: OIT, Chirurgii Ogólnej, Medycyny Paliatywnej.

8. Realizacja zadań związanych z kontrolą wewnętrzną w podmiotach wykonujących działalność leczniczą

W większości podmiotów leczniczych prowadzona jest kontrola wewnętrzna dokumentowana raportem z kontroli wewnętrznej, z częstotliwością zgodną z Rozporządzeniem MZ. W podmiotach, w których istnieje taka konieczność, podczas kontroli prowadzony jest instruktaż dotyczący prawidłowej realizacji zadań związanych z kontrolą wewnętrzną w placówkach.

9. Wdrożenie procedur poekspozycyjnych w podmiotach leczniczych:

Obiekty lecznictwa posiadają aktualne procedury dotyczące postępowania poekspozycyjnego. Zakłady lecznictwa zatrudniające pracowników sporządzają odpowiednie raporty BHP, prowadzone są wykazy zranień, wdrażany jest bezpieczny ostry sprzęt chroniący przed zranieniem/zakłuciem. Pracownicy są na bieżąco szkoleni z procedur poekspozycyjnych, co jest potwierdzone ich podpisami.

10. Szkolenia:

W 2023 r. pracownicy Sekcji Epidemiologii (w zakresie higieny lecznictwa) uczestniczyli w **2 szkoleniach online**.

Działalność szkoleniowo – informacyjna w podmiotach leczniczych prowadzona jest na bieżąco podczas kontroli.

11. Skargi, interwencje, odwołania, zażalenia dotyczące podmiotów leczniczych:

W 2023 r. odnotowano 4 interwencje; przeprowadzono kontrole – w 1 przypadku interwencja okazała się uzasadniona, wydano decyzję administracyjną.

Sprawozdanie roczne z działalności PSSE w Żyrardowie

w zakresie nadzoru nad realizacją szczepień ochronnych w roku 2023

1. Podmioty lecznicze realizujące szczepienia ochronne:

Podmioty lecznicze realizujące szczepienia ochronne na nadzorowanym terenie	Liczba podmiotów		Liczba punktów/gabinetów szczepień w tych podmiotach		Liczba kontroli w roku sprawozdawczym		Liczba wydanych (jeżeli były) decyzji adm.
	Rok ubiegły	Rok sprawozdawczy	Rok ubiegły	Rok sprawozdawczy	Zaplanowanych	Wykonanych	
	Lecznictwo otwarte publiczne	1	1	1	1	1	
Lecznictwo otwarte niepubliczne	17	18	20	21	11	19	0
Oddziały Noworodkowe	1	1	1	1	1	2	0
Indywidualna i grupowa praktyka lekarska	0	0	0	0	0	0	0
Inne (wymienić jakie):							
Centrum Dializa	1	1	1	1	1	1	0
Punkt w szkole	1	1	2	2	0	0	0

Ogółem	21	22	25	26	14	23	0

2. Nieprawidłowości (uchybień) stwierdzone podczas przeprowadzonych kontroli

Rodzaj nieprawidłowości		Liczba punktów/gabinetów szczepień, w których stwierdzono nieprawidłowości	Uwagi / Informacje uzupełniające
Braki i znaczne opóźnienia w realizacji szczepień		0	Wydawano zalecenia w zakresie wzmożenia działań skutecznego zawiadamiania rodziców/opiekunów o zaległych szczepieniach, wzmożenia działań w kierunku poprawy stanu zaszczepienia dzieci p/polio
Nieprawidłowości w zakresie dokumentacji dot.: szczepień	Karty uodpornienia	0	
	Dokumentacja medyczna	0	Wydawano zalecenia dotyczące wzmożenia działań skutecznego zawiadamiania rodziców/opiekunów o zaległych szczepieniach, dokumentowania działań
	Sprawozdawczość	0	Informowanie o prawidłowym sprawozdawaniu osób uchylających się od obowiązku szczepień
	Dokumentacja dot. łańcucha chłodniczego (rejestr temp.)	0	Wydawano zalecenia w zakresie aktualizacji procedur postępowania ze szczepionkami, prowadzenia rejestru temperatur w trakcie transportu
	Dokumentacja dot. gospodarki szczepionkami	0	Wydawano zalecenia w zakresie monitorowania terminów ważności szczepionek
Braki i nieprawidłowości w zakresie wyposażenia niezbędnego do realizacji szczepień	Sprzęt do przechowywania szczepionek	0	Wydano zalecenia w zakresie zabezpieczenia lodówki przed dostępem osób trzecich oraz zaopatrzenia w elektroniczny system monitorowania temperatur w lodówce
	Sprzęt do transportu szczepionek	0	
	Sprzęt, materiały i środki do przeprowadzenia szczepień	0	

	Zestaw przeciwstrząsowy i resuscytacyjny	0	
	Wyposażenie stanowiska do mycia i dezynfekcji rąk personelu	0	
Procedury	Higieny rąk	0	
	Postępowania po ekspozycji	0	
	Postępowania z odpadami medycznymi	0	
	Postępowania w przypadku skażenia materiałem biologicznym	0	
	Postępowania na wypadek awarii urządzeń chłodniczych i dopływu energii elektrycznej	0	Wydawano zalecenia w zakresie aktualizacji procedur postępowania ze szczepionkami
Inne	Przeprowadzanie kontroli wewnętrznej	0	

3. Postępowanie z osobami uchylającymi się od szczepień:

W roku 2023 odnotowano wzrost liczby zgłaszanych osób uchylających się od obowiązku szczepień. Znaczny wpływ na tendencję wzrostową może tu mieć nadal sytuacja epidemiczna w kraju związana z zachorowaniem na Covid-19, a także widocznym wzrostem zachorowań na inne choroby zakaźne m.in. grypę, RSV, gruźlicę. Dodatkowo istotne znaczenie na taki stan rzeczy mogą mieć także wzmagające się działania ruchów antyszczepionkowych oraz informacje jakie pojawiają się w związku z nimi w Internecie.

W 2023 roku podejmowano wiele działań mających na celu wzmoczenie monitorowania i weryfikacji osób faktycznie uchylających się od szczepień. Podczas bieżących kontroli w podmiotach leczniczych i punktach szczepień zwracano uwagę na prawidłowe zgłaszanie osób, które faktycznie uchylają się od obowiązku szczepień (a nie zgłaszanie opóźnień w szczepieniach spowodowanych np. częstym chorowaniem dziecka). Zalecano wzmoczenie działań skutecznego powiadamiania rodziców/opiekunów o zaległych szczepieniach (w formie pisemnej) oraz dokumentowanie podjętych działań. Przeprowadzono rozmowy telefoniczne z osobami z punktów szczepień, które dotyczyły m.in.: wyjaśniania na bieżąco wszelkich niejasności, informowania w zakresie odpowiedniego przygotowywania sprawozdań kwartalnych, wskazania podmiotom leczniczym konieczności wzmocnienia przez nich działań w kierunku poprawy wyszczepialności dzieci objętych takim obowiązkiem. Dodatkowo, w największych POZ-ach na terenie powiatu żyrdowskiego, które analogicznie zgłaszają najwięcej osób uchylających się od obowiązku szczepień, zweryfikowano listę osób uchylających się, widniejących w ewidencji PSSE w Żyrardowie. Weryfikacja dotyczyła potwierdzenia przez POZ osób nadal uchylających się od szczepień i przede wszystkim zweryfikowania poszczególnych osób pod kątem rozpoczęcia doszczepienia w 2023 r., a także wypisania dziecka z danego POZ, czy też czy dana osoba przestała być objęta obowiązkiem szczepień.

PSSE w Żyrardowie do osób uchylających się od obowiązku szczepień, sprawozdawanych przez podmioty wykonujące szczepienia, wysyła rutynowo pisemne powiadomienia o powinności poddania obowiązkowym szczepieniom ochronnym dzieci pozostających pod ich opieką wraz z informacją, do którego podmiotu

lecniczego należy się zgłosić na zaległe szczepienia. Do powiadomień dołączana jest informacja o ryzykach związanych z chorobami zakaźnymi, które stanowią zagrożenie dla małych nieszczepionych dzieci oraz o odpowiedzialności karnej zobowiązanego rodzica lub opiekuna z powodu narażenia osoby pozostającej pod ich opieką na niebezpieczeństwo ciężkiego uszczerbku na zdrowiu. W 2023 roku wystosowano 38 takich powiadomień. Spośród zgłaszanych osób uchylających się, w 2023 roku w przypadku 34 dzieci rozpoczęto kontynuację szczepień.

4. Rejestr niepożądanych odczynów poszczepiennych

Odnotowano 5 łagodnych niepożądanych odczynów poszczepiennych.

5. Szkolenia w zakresie szczepień ochronnych

Szkolenia, w których uczestniczyli pracownicy PSSE
1. Zapotrzebowania na szczepionki na 2024 r.
2. Nadzór nad szczepieniami-aktualności x 2
3. Wakcynologia – kongres

6. Informacje (działania) dodatkowe np.: awarie, akcje szczepień, ew. skargi i interwencje, współpraca z biurami podróży itp.

W 2023 roku kontynuowano pracę w elektronicznym systemie dystrybucji szczepionek, a także w systemach SEPIS i Epibaza w ramach rejestracji NOP. Kontynuowano pracę związaną z dystrybucją preparatów szczepionkowych do punktów szczepień w podmiotach leczniczych na terenie powiatu żyrardowskiego.

Podczas bieżącej pracy udzielano informacji dotyczących zasad przeprowadzania szczepień ochronnych, zasad zachowania łańcucha chłodniczego, transportu i gospodarki szczepionkami. Kontynuowano działania informujące w zakresie realizacji szczepień przeciwko pneumokokom szczepionką PREVENAR wśród populacji ogólnej.

W trakcie rutynowych kontroli przeprowadzanych w punktach szczepień w podmiotach leczniczych zwracano uwagę na konieczność monitorowania temperatur w termotorbach w trakcie transportu szczepionek z PSSE do punktów szczepień oraz prowadzenia rejestru temperatur w trakcie ich transportu. Zwracano uwagę na zasady postępowania ze szczepionkami w punktach szczepień ze szczególnym uwzględnieniem monitorowania ważności preparatów szczepionkowych i ich utylizacji w przypadku takiej konieczności. Zalecano korzystanie z elektronicznego systemu monitoringu temperatur w lodówkach służących do przechowywania szczepionek w podmiotach leczniczych, w których taki system nie został jeszcze wprowadzony. Ponadto zalecano wzmoczenie działań skutkujących większym poziomem zaszczepienia dzieci i niwelujących ilości osób uchylających się od obowiązku szczepień.

W kilku punktach szczepień, posiadających największe ilości kart uodpornienia, podczas bieżących kontroli, przeprowadzono weryfikację stanu zaszczepienia dzieci w 3 roku życia p/polio, co skutkowało wydaniem zaleceń dotyczących wzmocnienia działań w kierunku poprawy tego stanu.

Sporządzano cotygodniowe sprawozdania dotyczące wykonanych szczepień wśród dzieci pochodzących z terenów Ukrainy. Sporządzano sprawozdania kwartalne: z obowiązkowych szczepień ochronnych wg informacji zawartych w kwartach uodpornienia, z przeprowadzonych szczepień ochronnych wg ilości wykorzystanych szczepionek, o osobach uchylających się od obowiązku szczepień ochronnych, o działaniach podjętych w celu egzekwowania obowiązku szczepień, z działań dotyczących szczepień dzieci ukraińskich.

Przeprowadzono działania związane z realizacją szczepień przeciw ludzkiemu wirusowi brodawczaka (HPV) w ramach powszechnego programu szczepień. Działania te polegały na przekazywaniu wszystkim podmiotom leczniczym prowadzącym POZ informacji związanych z realizacją w/w szczepień HPV oraz dystrybucji preparatów szczepionkowych p/HPV do punktów szczepień na terenie powiatu żyrardowskiego. Sporządzano bieżące i cotygodniowe sprawozdania dotyczące dystrybucji w/w szczepionek.

W 2023 roku nie odnotowano żadnych skarg i interwencji dotyczących nadzoru nad szczepieniami ochronnymi. Żaden z punktów szczepień nie zgłosił również żadnej awarii, która mogłaby skutkować przerwaniem łańcucha chłodniczego i koniecznością utylizacji szczepionek.

Nadzór nad chorobami zakaźnymi w powiecie żyrardowskim w 2023 roku

1. W 2023r. na terenie nadzorowanym przez PSSE w Żyrardowie, zauważono zdecydowany wzrost w odniesieniu do roku poprzedniego, zachorowań na gruźlicę, salmonelozę oraz płonicę. Zarejestrowano natomiast dużo mniejszą zachorowalność na wirusowe zakażenia jelitowe wywołane przez rotawirusy oraz Covid-19. Pozostałe zachorowania objęte raportowaniem w sprawozdaniu MZ-56 kształtowały się na zbliżonym poziomie w porównaniu do roku poprzedniego. W związku z wprowadzeniem obowiązku raportowania zachorowań na gripę potwierdzoną wynikiem szybkiego testu antygenowego oraz zakażeń wirusem RSV z wyodrębnieniem grupy dzieci do 2 lat, PSSE w Żyrardowie rozesłała stosowną informację do podległych podmiotów medycznych oraz prowadziła nadzór nad wspomnianymi zachorowaniami, raportując je w sprawozdaniu MZ-56. Szczególną uwagę zwracano na zachorowania wśród uchodźców, mając na uwadze możliwość wystąpienia ognisk epidemicznych w tej grupie. W 2023r. zarejestrowano 1 ognisko pokarmowe.
2. W 2023r. odnotowano 327 potwierdzonych przypadków zakażenia Sars-CoV-2, w tym u 25 osób wystąpiła konieczność hospitalizacji. Zarejestrowano również 667 przypadków możliwych. To zdecydowany spadek ilości przypadków zarejestrowanych w stosunku do roku poprzedniego. W dalszym ciągu przeprowadzono wywiady epidemiologiczne z osobami, które uzyskały dodatni wynik testu w kierunku Sars-CoV-2
3. PSSE w Żyrardowie prowadziło czynny nadzór nad ogniskami epidemicznymi. We wrześniu 2023r. na terenie powiatu żyrardowskiego wystąpiło 1 ognisko pokarmowe, zachorowania dotyczyły uczestników prywatnej imprezy, zorganizowanej w sali weselnej w miejscowości Radziwiłłów. Czynnikiem etiologicznym zachorowań były bakterie – Salmonella Enteritidis. Objawy ze strony układu pokarmowego wystąpiły u 11 osób (z czego 2 osoby poddane zostały hospitalizacji), u 15 osób pobrano wymazy (w tym u 3 osób będących pracownikami sali weselnej). Pracownicy sali uzyskali wyniki negatywne, natomiast u 5 osób uczestniczących w przyjęciu, wyizolowano w posiewie kału bakterie Salmonella Enteritidis. Ponadto Sekcja Higieny Żywności i Żywienia przeprowadziła kontrolę interwencyjną w miejscu wystąpienia ogniska, pobrano próby do badań. PSSE w Żyrardowie wystąpiła z prośbą do PSSE w Warszawie o przeprowadzenie dodatkowych kontroli w miejscu sprzedaży i produkcji tortu bezowego, który typowany był jako prawdopodobne źródło zakażeń. Ognisko zostało opracowane w Systemie Rejestracji Ognisk Epidemicznych. Ponadto nie zarejestrowano innych ognisk epidemicznych.
4. W 2023r. rozesłano do wszystkich podległych podmiotów medycznych, pismo przypominające o obowiązku zgłaszania do Państwowej Inspekcji Sanitarnej chorób zakaźnych, zakażeń oraz zgonów, podlegających obowiązkowi zgłaszania, na mocy obowiązujących przepisów prawa. Przeprowadzono kontrole tematyczne w wybranych placówkach. Ponadto podczas przeprowadzania bieżących kontroli w placówkach POZ, przypominano o przestrzeganiu obowiązku zgłaszania chorób zakaźnych, zakażeń oraz zgonów, zwracając szczególną uwagę na terminowość wpływu zgłoszeń do PSSE.

5. W 2023r. prowadzono czynny nadzór nad zgłaszalnością OPW. Do wszystkich podmiotów medycznych znajdujących się na podległym terenie, przesłano informacje na temat prowadzenia nadzoru epidemiologicznego przez PSSE nad OPW w związku z udziałem Polski w Światowym Programie Eradykacji Poliomyelitis, w tym schemat postępowania w przypadku wystąpienia OPW u osoby do 15r.ż wraz z kartą zgłoszenia OPW lub Poliomyelitis. Przeprowadzono 6 kontroli dotyczących zgłaszalności OPW w Centrum Zdrowia Mazowsza Zachodniego Sp. z o.o. w Żyrardowie (Izba Przyjęć oraz Oddział Pediatriczny). W 2023r. odnotowano 1 podejrzenie Zespołu Gullaina Barego G61.0, zgłoszone przez NZOZ POZ ul. Wyspiańskiego 6b w Żyrardowie, które ostatecznie nie zostało potwierdzone. Przypadek ten został odnotowany w tygodniowym raporcie zgłaszalności OPW, w sprawozdaniu MZ-56 oraz w systemie Epibaza.
6. W 2023r. odnotowano zdecydowany wzrost zachorowań na gruźlicę, w tym gruźlicę prątkującą w stosunku do roku poprzedniego. W 2022r. zarejestrowano 7 zachorowań, natomiast w 2023r. było ich 16. Informację o zachorowaniach na gruźlicę prątkującą, przesyłano w trybie miesięcznym w odpowiednim raporcie do WSSE. Prowadzono również czynny nadzór nad osobami z kontaktu z chorymi na gruźlicę, min. poprzez wysyłanie pism do osób narażonych na kontakt z gruźlicą prątkującą, z informacją o konieczności odbycia konsultacji lekarskiej u lekarza POZ.
7. Monitorowano zachorowania na choroby zakaźne wśród uchodźców, zwracając szczególną uwagę na możliwość wystąpienia ognisk epidemicznych w tej grupie. W 2023r. nie zarejestrowano wystąpienia takiego ogniska, natomiast na bieżąco umieszczano informacje o zachorowaniach wśród uchodźców w tygodniowym Raporcie ogniska i zachorowania wśród uchodźców.
8. W 2023r. nie odnotowano żadnego zachorowania na odrę, natomiast wystąpiły 2 możliwe przypadki zachorowań na różyczkę. Podmioty medyczne podległe PSSE w Żyrardowie, są poinformowane o możliwości przeprowadzenia badań w laboratorium NIZP-PZH-BIP.
9. W 2023r. nie odnotowano żadnego rozpoznania Inwazyjnej choroby Meningokokowej.
10. W 2023r. doszło do 101 pokąsań (głównie przez psy i koty), z czego u 21 osób wykonano szczepienia p/wściekliznie. W dalszym ciągu kontynuowano współpracę z Powiatowym Lekarzem Weterynarii w Żyrardowie.
11. W rejestrze nosicieli salmonelli figuruje 1 osoba - nosiciel S. typhi – jest ona objęta stałym nadzorem PSSE. W 2023r. u mieszkańców powiatu żyrardowskiego rozpoznano 28 zachorowań na Salmonelozę. To zdecydowany wzrost w stosunku do roku poprzedniego, w którym odnotowano 9 takich zachorowań. W większości rozpoznań dominował szczep Enteritidis, zachorowania w większości przypadków dotyczyły dzieci.
12. W 2023r. prowadzono nadzór nad osobami z kontaktu z chorymi na WZW typu B, informując o konieczności odbycia konsultacji z lekarzem POZ, oraz o przysługujących szczepieniach p/WZW B dla osób uprawnionych, zgodnie z PSO. Zarejestrowano 10 rozpoznań WZW B przewlekłych i BNO.
13. Zarejestrowano 2 WZW C przewlekłe i BNO, poinformowano o przysługujących szczepieniach p/WZW B dla osób uprawnionych.
14. W 2023r. na bieżąco przesyłano do WSSE obowiązujące sprawozdania tj. MZ-55 do lipca 2023r, MZ-56 w zakresie dwutygodniowym, miesięczny raport dotyczący zgonów, miesięczny raport o zachorowaniach oraz podejrzeniach zachorowań na niektóre choroby zakaźne, miesięczne sprawozdanie dotyczące zachorowań na gruźlicę prątkującą, oraz raportowano ogniska i zachorowania wśród uchodźców, przypadki ostrych zapaleń wątroby o nieznannej etiologii i OPW w zakresie tygodniowym w formie tabeli online.

15. Sekcja Epidemiologii uczestniczyła w 2023r. w 15 szkoleniach z zakresu chorób zakaźnych, w tym min.: Wścieklizna – nadzór sanitarny i weterynaryjny, Kleszczowe zapalenie mózgu, Leczenie boreliozy, Badania w ognisku pokarmowym i nosicielstwo, Rejestracja chorób wenerycznych oraz HIV-AIDS.
16. W 2023 r. zintensyfikowano współpracę z Powiatowym Lekarzem Weterynarii w ramach nadzoru nad osobami z potencjalnego kontaktu z chorymi zwierzętami (grypa kotów, grypa ptaków) – na terenie powiatu nie odnotowano takich osób. Prowadzono wzmożony nadzór nad zagrożeniem legionellą (współpraca z Sekcją Higieny Komunalnej oraz personelem szpitala), prowadzono wzmożony nadzór nad szczepieniami p/polio.
17. PSSE pozostawało w stałym kontakcie z podmiotami leczniczymi w zakresie zgłaszalności zakażeń RSV (przypominanie o konieczności zgłaszania w przypadku dodatnich wyników testów) oraz grypy. Odnotowano 10 potwierdzonych przypadków zakażeń RSV oraz 126 potwierdzonych przypadków grypy. Prowadzono współpracę z podmiotami leczniczymi w zakresie pozyskania materiału do sekwencjonowania wirusa SarsCov-2 (2 podmioty wyraziły zgodę na współpracę) oraz programu Sentinel grypy (1 podmiot, działający w 2 lokalizacjach wyraził zgodę na współpracę).

4. Sytuacja w zakresie Higieny Komunalnej

WODA

Jakość wody przeznaczonej do spożycia

Wodociągi są podstawowymi urządzeniami zaopatrzenia ludności miast i wsi w wodę przeznaczoną do spożycia. Woda kontrolowana jest zarówno przez Państwowego Powiatowego Inspektora Sanitarnego w Żyrardowie jak również w ramach kontroli wewnętrznej przez zarządzających wodociągami. Zaopatrzenie w wodę w poszczególnych gminach przedstawia się następująco.

Na terenie powiatu żyrardowskiego w **2023 roku** funkcjonowało **28** wodociągów, **22 wodociągi publiczne oraz 6 wodociągów lokalnych/zakładowych.**

W ramach urzędowej i wewnętrznej kontroli jakości wody **wykonano 460 badań laboratoryjnych, łącznie zbadano 10 026 parametrów.** Badania próbek wody obejmowały wskaźniki mikrobiologiczne, fizykochemiczne, organoleptyczne. Częstotliwość poboru próbek wody uzależniona była od ilości produkowanej wody przez wodociąg i wykonywana zgodnie z harmonogramem poboru na 2023 r. Badania wody do spożycia przeprowadzono w laboratoriach, które są zatwierdzone przez właściwych terenowo państwowych powiatowych inspektorów sanitarnych.

Zakres wykonywanych badań (parametry grupy A i B): ogólna liczba mikroorganizmów w $22\pm 2^{\circ}\text{C}$ po 72h w 1ml wody, liczba bakterii grupy coli w 100ml wody, liczba bakterii Escherichia coli w 100 ml wody, liczba paciorkowców kałowych (Enterokoki) w 100 ml wody mętność, barwa, zapach, pH, utlenialność, twardość, jon amonowy, amoniak, azotany, azotyny, żelazo, mangan, bromiany, przewodność, smak, chlorki, ołów, kadm, nikiel, miedź, chrom, rtęć, arsen, selen, antymon, sól, Benzo(a)piren, ΣWWA, 1,2 dichloroetan, Σ Trichloroetenu i tetrachloroetenu, pestycydy, fluorki, siarczany, benzen, chlor wolny, ΣTHM, glin, bor, cyjanki, akryloamid, epichlorohydryna, chlorek winylu, suma pestycydów.

W Stacjach Uzdatniania Wody znajdują się urządzenia do uzdatniania wody tj. odżelaziacze, odmanganiacze, aeratory powietrza oraz chloratory.

Jakość badanych próbek nie budziła większych zastrzeżeń. Okresowo występowały przekroczenia parametrów:

- ogólna liczba mikroorganizmów w temperaturze 22±2°C,
- liczba bakterii grupy coli,
- liczba bakterii Escherichia coli,
- jon amonu,
- mangan,
- żelazo,
- zapach,
- mętność,
- barwa,
- suma chloranów i chlorynów,
- azotyny

Każdorazowo po wystąpieniu ww. przekroczeń wydawano zawiadomienia o pogorszeniu jakości wody przeznaczonej do spożycia przez ludzi, które obligowały zarządzających wodociągami do podejmowania działań naprawczych i przedstawienia prawidłowych wyników badań.

Badania nie wykazały przekroczeń dopuszczalnych zawartości substancji promieniotwórczych w wodzie.

W oparciu o podjęte czynności przez zarządzających wodociągami i po przedłożeniu prawidłowych wyników badań, jakość wody pochodzącej z wodociągów publicznych i lokalnych powiatu żyrardowskiego, w badanym zakresie, odpowiadała wymaganiom określonym w rozporządzeniu Ministra Zdrowia z dnia 7 grudnia 2017 r. w sprawie jakości wody przeznaczonej do spożycia przez ludzi.

Miasto/ Gmina	Wodociągi publiczne/ lokalne	Liczba ludności zaopatrywan ej w wodę	produkcja wody m ³ /24h	liczba badań	liczba ocenionych parametrów w roku	zakwestionowane parametry
RAZEM:	28	66593	12078,4	461	10 026	
Miasto Żyrardów	Żyrardów	32567	5141,5	53	1045	*Liczba bakterii grupy coli - 1x *Mętność – 1x
Miasto i Gmina Mszczonów	Mszczonów	5777	1225	26	703	*Mangan – 1x *Zapach – 1x
	Marków Towarzystwo	807	153	12	341	*Liczba bakterii grupy coli – 2x
	Badowo Dańki	520	159	11	345	*Liczba bakterii grupy coli – 1x

	Piekary	1129	184	10	346	BRAK
	Osuchów	1794	148	11	341	*Liczba bakterii grupy coli – 1x
	Osuchów II	78	45	7	144	*Ogólna liczba mikroorganizmów w 22±2 °C – 1x
	Lindów	1129	240	10	326	BRAK
	Wodociąg lokalny w Park of Poland	Brak stałych mieszkańców	571,2	62	1339	*Żelazo – 1x *Suma chloranów i chlorynów – 1x *azotyny – 1x
	Wodociąg lokalny w COS ZUS w Osuchowie	Ok. 80 goście i pracownicy	8,8	7	109	*Ogólna liczba mikroorganizmów w 22±2 °C – 2x
Miasto i Gmina Wiskitki	Feliksów	8093	1767,9	31	772	*Liczba bakterii grupy coli – 4x
	Wodociąg lokalny w Chefs Culinar Sp. z o. o.	Pracownicy obiektu	21	16	334	*Liczba bakterii grupy coli – 1x *Ogólna liczba mikroorganizmów w 22±2 °C – 2x
Gmina Radziejowice	Radziejowice	1558	188	15	399	*Żelazo – 1x
	Słabomierz	180	44	11	185	*Mangan – 1x
	Korytów	1644	221	14	400	*Liczba bakterii grupy coli – 1x
	Krze Duże	2641	661	23	437	*Liczba bakterii grupy coli – 1x *Mangan – 5x *Zapach – 2x *Jon amonowy – 1x
	Wodociąg na Stacji Paliw	Brak mieszk	5,4	11	158	*Mangan – 6x

	Shell w Słabomierzu	kańsców				
Gmina Puszcz Mariańska	Puszcz Mariańska	347	45,1	11	124	*Ogólna liczba mikroorganizmów w 22±2°C – 5x
	Budy Zaklasztorne	969	172,7	11	351	*Liczba bakterii grupy coli – 1x
	Bartniki	2982	371	17	358	*Liczba bakterii grupy coli – 1x *Mangan – 4x *Mętność – 1x *Zapach – 1x
	Michałów	787	82,1	11	142	*Liczba bakterii grupy coli – 1x *Ogólna liczba mikroorganizmów w 22±2°C – 3x
	Kamion	368	79	12	200	*Liczba bakterii grupy coli – 1x *Ogólna liczba mikroorganizmów w 22±2°C – 1x
	Stary Łajszczew	380	84	5	118	*Ogólna liczba mikroorganizmów w 22±2°C – 1x
	Olszanka	440	90,2	10	128	*Ogólna liczba mikroorganizmów w 22±2°C – 3x *Liczba bakterii grupy coli – 1x *Zapach – 1x
	Mrozy	1291	206,5	16	212	*Mangan – 5x *Żelazo – 1x *Zapach – 2x *Mętność – 1x *Barwa – 1x
	Korabiewice	742	128,5	13	347	*Mangan – 1x * Zapach – 2 x
	Wodociąg lokalny w Studzieńcu (Okręgowy Ośrodek Wychowawczy)	130	10,5	8	169	*Liczba bakterii grupy coli – 2x *Liczba bakterii Escherichia coli – 1x *Ogólna liczba mikroorganizmów w 22±2°C – 3x *Mętność – 3x

	Wodociąg lokalny w Zakładzie Pielęgnacyjno-Opiekuńczym w Wycześniaku	160	25	17	153	*Liczba bakterii grupy coli – 1x *Żelazo – 1x
--	--	-----	----	----	-----	--

Każdorazowo po wystąpieniu ww. przekroczeń wydawano zawiadomienia o pogorszeniu jakości wody przeznaczonej do spożycia przez ludzi, które obligowały zarządzających wodociągami do podejmowania działań naprawczych i przedstawienia prawidłowych wyników badań.

Badania nie wykazały przekroczeń dopuszczalnych zawartości substancji promieniotwórczych w wodzie.

W oparciu o podjęte czynności przez zarządzających wodociągami i po przedłożeniu prawidłowych wyników badań, jakość wody pochodzącej z wodociągów publicznych i lokalnych powiatu żyrdowskiego, w badanym zakresie, odpowiadała wymaganiom określonym w rozporządzeniu Ministra Zdrowia z dnia 7 grudnia 2017 r. w sprawie jakości wody przeznaczonej do spożycia przez ludzi.

Badanie ciepłej wody w kierunku obecności bakterii z rodzaju Legionella sp.

W ramach monitoringu jakości wody ciepłej przeprowadzone zostały badania wody w kierunku bakterii Legionella sp.

	Liczba próbek ocenionych	Liczba próbek z przekroczeniami	Działania naprawcze
Centrum Zdrowia Mazowsza Zachodniego ul. Limanowskiego 30	20	4	Brak działań naprawczych w wyznaczonym terminie, upomnienie grudzień 2023 (grzywna w celu przymuszenia w wysokości 2000 zł, styczeń 2024)
DPS ul. Limanowskiego 32 B	6	0	
DPS ul. Sosabowskiego 23	6	0	
DPS w Hamerni	9	2	Przekroczenie wystąpiło dwukrotnie
ZPO Wycześniak	5	0	
SOSW	3	0	
Przestrzeń Seniora	3	0	
Noclegi Korytów, ul. Główna	3	0	
Noclegi, Korytów, Henryk Gryz	3	0	
Karczma u Wodnika	3	0	
Dom Gościnny Radziejowice	6	1	Ponowne wyniki nie wykazały przekroczeń
Dom Opieki Bobrowce	3	0	
Dom Pracy Twórczej Radziejowice	3	0	

Okręgowy Ośrodek Wychowawczy w Studzieńcu	10	0	
Hotel Afrodyta	4	0	
Hotel Artis	3	0	
Resursa	3	0	
M4	3	0	
Hotel AQUA	3	0	
Razem	99	7	

W 3 obiektach stwierdzono ponadnormatywną ilość bakterii Legionella sp., zostały wydane decyzje administracyjne nakazujące podjęcie działań naprawczych i przedstawienie prawidłowych wyników badań.

Pływalnie

Na terenie powiatu żyrardowskiego pod nadzorem Państwowej Inspekcji Sanitarnej znajdowały się pływalnie ogólnodostępne oraz w obiektach hotelarskich. Właściciele basenów prowadzą badania jakości wody w ramach kontroli wewnętrznej dwa razy w miesiącu. Państwowy Powiatowy Inspektor Sanitarny w Żyrardowie przeprowadza w ciągu roku jedno urzędowe badanie wody „basenowej”, jednocześnie sprawuje nadzór nad:

- ✓ stanem technicznym i higienicznym obiektu,
- ✓ wynikami badań wody wykonanymi przez właścicieli basenów,
- ✓ przestrzeganiem regulaminów pływalni.

miejsowość/gmina	pływalnia	Liczba ocenionych parametrów	zakwestionowane badania/parametry
Żyrardów	AQUA	1648	chloroform, Σ THM, mętność, potencjał redox, chlor wolny, chlor związany, utlenialność
Mszczonów	Termy	1289	mętność, chloroform, utlenialność, <i>Legionella sp.</i> , potencjał redox, Σ THM
Mszczonów	Deepspot	466	chloroform, chlor wolny, potencjał redox, ogólna liczba mikroorganizmów
Wręcza/Mszczonów	Park of Poland	7121	ogólna liczba mikroorganizmów, potencjał redox, mętność, chlor wolny, chlor związany, <i>Legionella sp.</i>
Tartak Brzózki/Radziejowice	Hotel Afrodyta	1303	ogólna liczba mikroorganizmów, mętność, chlor związany, utlenialność
Radziejowice-Parcel/Radziejowice	Artis Loft Hotel	586	ogólna liczba mikroorganizmów, mętność, potencjał redox

Każdorazowo po wystąpieniu ww. przekroczeń wydawano zawiadomienia o pogorszeniu jakości wody basenowej, które obliżowały zarządzających do podejmowania działań naprawczych i przedstawienia prawidłowych wyników badań

Kąpieliska

Na terenie powiatu żyrardowskiego zostało zgłoszone 1 kąpielisko. Stan sanitarno-porządkowy i techniczny kąpieliska oceniono jako odpowiedni.

miasto/gmina	Kapielisko	liczba próbek	zakwestionowane badania/parametry	liczba wydanych ocen
Żyrardów	Zalew Żyrardowski	5	1 – <i>Escherichia coli</i>	5 bieżących 1 posezonowa

OBIEKTY UŻYTECZNOŚCI PUBLICZNEJ

- **Ustępy publiczne i ogólnodostępne**
Skontrolowano 9 obiektów Nieprawidłowości nie stwierdzono.
- **Hotele**
W 6 obiektach przeprowadzono 6 kontrole.
- **Obiekty, w których świadczone są usługi hotelarskie**
W 11 obiektach przeprowadzono 13 kontrole. W 2 obiektach stwierdzono zły stan sanitarno-porządkowy – insekty(pluskwy, prusaki). Nałożono 1 mandat na kwotę 500 złotych oraz wydano 2 decyzje na usunięcie nieprawidłowości.
- **Schronisko dla bezdomnych z usługami opiekuńczymi**
W 1 obiekcie przeprowadzono 2 kontrole. Nieprawidłowości nie stwierdzono.
- **Środki transportu**
Autobusy komunikacji publicznej: przeprowadzono 1 kontrolę w 4 autobusach. Nieprawidłowości nie stwierdzono. Samochody do przewozu zwłok i szczątków ludzkich: przeprowadzono 1 kontrolę w 5 samochodach. Nieprawidłowości nie stwierdzono.
- **Obiekty komunikacji publicznej**
Dworce i stacje kolejowe – 4 obiekty, 4 skontrolowane. Na terenie powiatu znajdują się 2 dworce i 2 stacje kolejowe, w których przeprowadzono 5 kontrole. W 1 obiekcie zły stan higieniczno-sanitarny toalet.
- **Domy Pomocy Społecznej i inne obiekty**
Na terenie powiatu znajdują się 3 Domy Pomocy Społecznej, w których przeprowadzono 3 kontrole. W 1 obiekcie stwierdzono ponadnormatywną liczbę bakterii *Legionella Sp.* oraz nieprawidłowy stan pomieszczeń higieniczno-sanitarnych. Wydano 1 decyzje na usunięcie nieprawidłowości.
- **Placówki zapewniające całodobową opiekę osobom niepełnosprawnym, przewlekle chorym lub osobom w podeszłym wieku**
Na terenie powiatu znajdują się 3 placówki zapewniające całodobową opiekę. Skontrolowano 2 obiekty, przeprowadzono 4 kontrole. W 1 obiekcie stwierdzono nieprawidłowy stan porządkowy. Wydano decyzję na usunięcie nieprawidłowości oraz nałożono mandat w wysokości 500 zł.
- **Obiekty służby zdrowia**
Na terenie powiatu znajduje się 1 obiekt w ewidencji, skontrolowano 1 obiekt, w którym przeprowadzono 1 kontrolę (wydano decyzję na zmianę terminu wykonania obowiązków dot. zapasowe źródło wody) oraz 2 razy pobrano ciepłą wodę na obecność bakterii *Legionella Sp.* **STWIERDZONO PRZEKROCZENIE Bakterii *Legionella Sp.***
- **Zakłady fryzjerskie**

Skontrolowano 53 zakłady, w których przeprowadzono 53 kontrole. W jednym zakładzie stwierdzono nieprawidłowości sanitarno-techniczne. Nieprawidłowy stan pomieszczeń. Wydano 1 decyzję administracyjną.

- **Zakłady kosmetyczne**

Skontrolowano 35 zakładów, w których przeprowadzono 36 kontrole. W 1 zakładzie stwierdzono nieprawidłowości dotyczące braku aktualnych orzeczeń lekarskich i procedur . Wydano 1 decyzję administracyjną.

- **Zakłady tatuażu**

Skontrolowano 2 obiekt, w którym przeprowadzono 2 kontrolę. Nieprawidłowości nie stwierdzono.

- **Zakłady odnowy biologicznej**

Skontrolowane 2 obiekty, w których przeprowadzono 4 kontrole. W 1 stwierdzono nieprawidłowy sposób postępowania z ręcznikami i nieprawidłową dezynfekcję.. Wydano decyzję administracyjną.

- **Inne zakłady świadczące więcej niż jedną usługę (fryzjerskie/kosmetyczne/tatuażu/ odnowy biologicznej)** Skontrolowano 13 zakładów, w których przeprowadzono 14 kontrole. Nieprawidłowości nie stwierdzono.

Cmentarze i postępowanie ze zwłokami oraz szczątkami ludzkimi

- Cmentarze

Skontrolowano 19 obiektów

Postępowanie ze zwłokami i szczątkami ludzkimi	
Liczba decyzji zezwalających na ekshumacje zwłok	18
Brak zgody na ekshumację	1
Liczba ekshumacji na wniosek prokuratora	1
Liczba postanowień dotyczące sprowadzenia zwłok z zagranicy	7
Liczba decyzji zezwalających na przewóz zwłok poza granice kraju	3

5. Stan sanitarny obiektów żywności, żywienia oraz przedmiotów do kontaktu z żywnością i kosmetyków.

W 2023 r. skontrolowano 360 obiektów (w 2022 r. 297) spośród 1081 zarejestrowanych (w 2022 r. 990). W 2023 roku przeprowadzono ogółem 1026 kontrole, w tym 60 kontrole kompleksowych, 167 sprawdzających, 316 tematycznych, 70 interwencyjnych, 413 kontrole granicznych.

Kontrole tematyczne przeprowadzane były planowo w obiektach objętych wzmożonym nadzorem i dotyczyły obszarów, w których stwierdzono niezgodności; doraźnie w obiektach, w których stwierdzono uchybienia; na wniosek strony, w celu uzyskania zaświadczeń do przetargów czy też innych zezwoleń.

Sklasyfikowano 60 obiektów (w 2022. - 11) na podstawie obowiązujących arkuszy oceny stanu sanitarnego. W 2023 roku nałożono 90 mandatów na łączną kwotę 37850 zł (średnio 420 zł), (w 2022 r. 30 na kwotę 12900 zł - średnio 430 zł), wydano następujące decyzje merytoryczne:

- 35 restrykcyjnych
 - 1 zmieniająca wcześniej wydana decyzję
 - 62 zatwierdzając
 - 1 wygaśnięcia
 - 69 na wykreślenie z rejestru
 - 6 unieruchomienia
- oraz
- 373 decyzje płatnicze
 - 7 pism o przekazaniu sprawy
 - 67 pism do podmiotów o wynikach badań pobranych próbek
 - 87 zaświadczeń o wpisie do rejestru podmiotów zatwierdzonych
 - 112 opinii samochodów.

W związku z odmową przyjęcia mandatów karnych za stwierdzone uchybienia w 2 obiektach, sporządzono 3 wnioski o ukaranie do sądu. Obwinieni zostali ukarani: jedna osoba została ukarana karą 1000 zł, a dwie osoby po 1500zł.

Skierowano również 3 wnioski o ukarania do Mazowieckiego Państwowego Wojewódzkiego Inspektora Sanitarnego w związku z samowolnym rozszerzeniem działalności:

- o dostarczanie posiłków klientom w ramach cateringu
- o przygotowywanie surówek z surowców zamiast półproduktów.

Rozpatrzone 41 interwencji, z czego w 21 przypadkach zarzuty potwierdziły się.

Zatrucia pokarmowe

W 2023 r zgłoszono 1 zatrucie pokarmowe powstałe podczas imprezy okolicznościowej (38 uczestników, 11 osób zgłosiło objawy, w tym u 5 osób potwierdzono badaniami laboratoryjnymi obecność pałeczek Salmonella Enteritidis). Przeprowadzono badania laboratoryjne prób żywności wykorzystywanej do przygotowywania potraw na imprezie, tj. jaja, serek mascarpone i łosoś wędzony. Nie stwierdzono bakterii chorobotwórczych w produktach. Przeprowadzono badania na nosicielstwo pracowników i właścicieli lokalu gastronomicznego – wyniki negatywne. Możliwym nośnikiem zakażenia mógł być tort bezowy, wyprodukowany w cukierni w Warszawie. Przeprowadzona kontrola przez pracowników PSSE m.st. Warszawy w punkcie sprzedaży tortu i zakładzie produkcyjnym nie wykazała nieprawidłowości.

Powiadomienia alarmowe dotyczące żywności i wyrobów do kontaktu z żywnością.

RASFF (system ostrzegania - żywność i przedmioty użytku)

Piekarnie

Wpłynęło 1 powiadomienie alarmowe dotyczące wycofania produktu pn. Mak niebieski, ze względu na przekroczenie pestycydu: chloropiryfosu. Nie dokonywano zwrotów, całość została wykorzystana w produkcji przed podjęciem informacji.

Magazyny

Wpłynęło 10 powiadomień. W 2 magazynach produkty zostały zutilizowane według własnych procedur, 8 magazynów nie przyjęło zwrotów – utylizacja na poziomie sklepów.

Markety

Wpłynęło 1 powiadomienie. Produkt został w całości sprzedany indywidualnym klientom bez możliwości identyfikacji.

Pozostałe sklepy, w tym apteki

Wpłynęło 11 powiadomień wymagających podjęcia działań. W trzech sklepach produkty wycofano do producenta, w pozostałych przypadkach produkty zostały sprzedane indywidualnym klientom bez możliwości identyfikacji.

RAPEX (system ostrzegania – kosmetyki)

Nie zgłoszono powiadomień.

Nadzór nad żywnością wzbogacaną:

Przeprowadzono m.in. jedną kontrolę tematyczną dot. postępowania w sprawie cukierków walerianowych, dystrybuowanych przez PPHU IZAKPOL w Żyrardowie. Kontrola potwierdziła przestrzeganie decyzji wstrzymania wprowadzania do obrotu w/w produktu.

Nadzór nad żywnością bezglutenową:

Wytwórnice żywności bezglutenowej:

- Zakład Produkcji Cukierniczej Box Nowe Kozłowice 78, Wiskitki. Zakład produkuje wyroby cukiernicze, w tym żywność bezglutenową. Produkowane są ciastka bezglutenowe,; jaglane (z nasionami, orzechami, gryczane, kokosowe, marchewkowe, jabłkowe).
- Zakład Produkcji Cukierniczej FLIS Sp. J., Kuranów 12, 96 - 325 Radziejowice. Zakład produkuje wyroby cukiernicze, w tym żywność bezglutenową. Produkowane są wafle bezglutenowe (z kremem waniliowym, kakaowym).

Nie stwierdzono nieprawidłowości w nadzorowanym obszarze.

Nadzór nad suplementami diety

Informacja dotycząca wyników śledzenia portali internetowych – ze względu na obsadę kadrową działania prowadzone były sporadycznie.

Jakość zdrowotna żywności

W ramach urzędowej kontroli żywności pobrano do badań 268 próbek. Żadnej próby nie zakwestionowano.

Współpraca z Inspekcją Weterynaryjną

W dniu 16 listopada 2018 r. podpisane zostało porozumienie z IW zgodnie, z którym nie jest planowane przekazywanie zakładów, jak również lista obiektów objęta wspólnym nadzorem nie uległa zmianie.

W 2023 r. skontrolowano 2 obiekty pozostające pod wspólnym nadzorem, nie prowadzono kontroli wspólnie pracownikiem IW.

Prowadzono również kontrole w zakresie pochodzenia mięsa w aspekcie zapobiegania ASF.

Współpraca z ze Starostwem Powiatowym

W ramach współpracy ze Starostwem Powiatowym przeprowadzono akcję „Bezpieczne wakacje”. Podczas kontroli szczególną uwagę zwrócono na warunki przechowywania artykułów łatwopsujących oraz terminy przydatności do spożycia artykułów spożywczych będących w sprzedaży.

Na terenie powiatu żyrdowskiego objęty nadzorem sekcji był Klub jeździecki „HUZAR” w Józefowie

Przeprowadzono kontrolę turnusu w miesiącu lipcu. Podczas kontroli dokonano przeglądu pomieszczeń magazynowych, kuchni wraz ze zmywalnią naczyń stołowych. Środki spożywcze łatwo psujące przechowywano prawidłowo w urządzeniach chłodniczych, w prawidłowej temperaturze. Zapewniona była prawidłowa segregacja artykułów spożywczych. Pracownicy byli ubrani w prawidłową odzież roboczą i posiadali aktualne orzeczenia lekarskie. Prowadzono na bieżąco dokumentację z zakresu GHP/GMP.

Upowszechniano w nadzorowanych zakładach wiedzę w zakresie profilaktyki zatruc pokarmowych.

Kontrola graniczna

Łącznie wystawiono 843 świadectwa. Poddano ocenie 1525 partii towaru, przeprowadzono 413 oględzin towarów.

Wystawiono również 205 certyfikatów dla towarów eksportowanych do państw trzecich. Poddano ocenie 1894 partii towaru.

Na terenie powiatu 11 firm zajmuje się importem i/lub eksportem środków spożywczych oraz materiałów i wyrobów przeznaczonych do kontaktu z żywnością.

Wykaz importowanych środków spożywczych:

- gumy do żucia,
- cukierki bezcukrowe – ziołowe,
- konserwy owocowe,
- przyprawy do chipsów
- wodorowęglan sodu.

Spośród importowanych środków spożywczych największą liczbę świadectw wydano dla grupy: gumy do żucia.

Wykaz eksportowanych środków spożywczych:

- batony czekoladowe,
- wyroby ciastkarskie tj. ciasteczka kruche z nadzieniem lub bez, ciastka z kawałkami czekolady, ciasteczka maślane, herbatniki, biszkopty z galaretką, wafle, wafelki (rurki) z kremem, praliny z kremem
- czekolady z nadzieniem i bez nadzienia,
- kremy czekoladowe w tubkach,
- cukierki czekoladowe,
- kakao,
- czekolada do picia.

Spośród eksportowanych środków spożywczych największą liczbę świadectw wydano dla grupy: batony czekoladowe.

Podsumowanie i wnioski

Za istotne osiągnięcie należy uznać, iż przy oddelegowaniu pracowników do zadań związanych z epidemią w I kwartale i nieobecności 2 pracowników przez pół roku udało się:

- terminowo przeprowadzać kontrole związane z zatwierdzaniem obiektów,
- rozpatrywać w ustawowym terminie interwencje,
- rozpatrzyć terminowo wnioski o dokonanie granicznej kontroli towarów eksportowanych i importowanych,
- przeprowadzić wszystkie kontrole zaplanowane w harmonogramie na 2022 r.
- dokonać rocznego poboru wyznaczonych prób
- współorganizacja stanowiska informacyjnego na corocznych dożynkach gminnych w Radziejowicach.

6. Sytuacja w zakresie Higieny Pracy

Sekcja Higieny Pracy obejmowała w **2023 r.** nadzorem na terenie powiatu żyrdowskiego **338** zakładów zatrudniających **10933** pracowników w tym w zależności od liczby zatrudnionych pracowników:

do 9	161 zakłady
10-49	127 zakładów
50 – 249	43 zakłady
250 i więcej	7 zakładów.

W ramach nadzoru bieżącego w **2023 r.** skontrolowano **156** zakładów, przeprowadzono ogółem **226** kontroli.

W celu przymuszenia pracodawców do poprawy warunków pracy i socjalno-sanitarnych wydano ogółem:

- **55** decyzji z zakresu bieżącego nadzoru sanitarnego, w tym **6** decyzji o zmianie terminu;
- **52** decyzje płatnicze.

W 2023 r. w **55** decyzjach administracyjnych wydano **151** nakazów.

W 2023 r. podczas kontroli sprawdzających stwierdzono wykonanie nakazów z decyzji wydanych w 2023 r. i w roku wcześniejszym.

Choroby zawodowe, oceny narażenia zawodowego.

Do PSSE w Żyrardowie w **2023 r.** wpłynęło **1** zgłoszenie podejrzenia choroby zawodowej (prowadzenie postępowania rozpocznie się w 2024 roku) oraz **9** próśb o sporządzenie ocen narażenia/protokołu przesłuchania od innych stacji sanitarnych:

1 ocena narażenia zawodowego dla PPIS w Częstochowie

poz. **15** – Przewlekłe choroby narządu głosu spowodowane nadmiernym wysiłkiem głosowym, trwającym co najmniej 15 lat, stanowisko: **nauczyciel-katecheta**

3 oceny narażenia zawodowego dla PPIS w Pruszkowie

poz. 20.1 – Przewlekłe choroby obwodowego układu nerwowego wywołane sposobem wykonywania pracy: zespół cieśni w obrębie nadgarstka - stanowisko: obecnie emeryt

poz. 20.1 – Przewlekłe choroby obwodowego układu nerwowego wywołane sposobem wykonywania pracy: zespół cieśni w obrębie nadgarstka - stanowisko: sprzedawca

poz. 20.2 - Przewlekłe choroby obwodowego układu nerwowego wywołane sposobem wykonywania pracy: zespół rowka nerwu łokciowego - stanowisko: sprzedawca

1 protokół przesłuchania dla PPIS w m. st. Warszawa

poz. 21 - Obustronny trwały odbiorczy ubytek słuchu typu ślimakowego lub czuciowo-nerwowego spowodowanego hałasem, wyrażonego podwyższeniem progu słuchu o wielkości co najmniej 45 dB w uchu lepiej słyszącym, obliczonego jako średnia arytmetyczna dla częstotliwości audiometrycznych 1,2 i 3 kHz z poz. 21- stanowisko: elektromonter

3 oceny narażenia zawodowego dla PPIS w Oświęcimiu

poz. 6 - Astma oskrzelowa – stanowisko: monter

poz. 20.1 - Przewlekłe choroby obwodowego układu nerwowego wywołane sposobem wykonywania pracy: zespół cieśni w obrębie nadgarstka – stanowisko: monter-spawacz

poz. 21 - Obustronny trwały odbiorczy ubytek słuchu typu ślimakowego lub czuciowo-nerwowego spowodowanego hałasem, wyrażonego podwyższeniem progu słuchu o wielkości co najmniej 45 dB w uchu lepiej słyszącym, obliczonego jako średnia arytmetyczna dla częstotliwości audiometrycznych 1,2 i 3 kHz z poz. 21- stanowisko: monter-spawacz

1 ocena narażenia zawodowego dla PPIS w Grójcu

poz. 15.2 - Przewlekłe choroby narządu głosu spowodowane nadmiernym wysiłkiem głosowym, trwającym co najmniej 15 lat: wtórne zmiany przerostowe fałdów głosowych – stanowisko: nauczyciel wspomagający

Sporządzono 9 formularzy kart oceny narażenia zawodowego i 2 protokoły przesłuchania strony, które zostały przesłane do poszczególnych stacji.

Wydano:

✓ 5 decyzji o braku podstaw do stwierdzenia choroby zawodowej:

poz. 19.4 Przewlekłe choroby układu ruchu wywołane sposobem wykonywania pracy: przewlekłe zapalenie okołostawowe barku,

poz. 20.1 Przewlekłe choroby obwodowego układu nerwowego wywoływane sposobem wykonywania pracy: zespół cieśni w obrębie nadgarstka

poz. 20.1 Przewlekłe choroby obwodowego układu nerwowego wywoływane sposobem wykonywania pracy: zespół cieśni w obrębie nadgarstka

poz. 26 Choroby zakaźne lub pasożytnicze albo ich następstwa – COVID-19

poz. 20.2 Przewlekłe choroby obwodowego układu nerwowego wywołane sposobem wykonywania pracy - zespół rowka nerwu łokciowego

Przekroczenia norm.

Na terenie powiatu żyrardowskiego w **2023 r.** znajduje się 1 zakład z przekroczeniem normatywów higienicznych. W dwóch zakładach nastąpiła poprawa warunków pracy dla 16 osób.

Czynniki rakotwórcze.

W **2023r.** na terenie powiatu w ewidencji znajdowało się **65** zakładów, w których występowały czynniki lub procesy technologiczne o działaniu rakotwórczym, przeprowadzono **37** kontroli, skontrolowano **35** zakładów.

W skontrolowanych w **2023r.** zakładach będących pod nadzorem PSSE w Żyrardowie w narażeniu pracowało **73** osób (**8K 65M**) i w kontakcie **186** osób (**63K 123M**).

W roku **2023r.** stwierdzono nieprawidłowości w 9 zakładach dotyczące czynników rakotwórczych. Wydano **6** decyzji.

Czynniki biologiczne.

W roku **2023** skontrolowano **25** zakładów, w których przeprowadzono **28** kontroli.

W kontrolowanych zakładach występuje narażenie na szkodliwe czynniki biologiczne należące do 2 i 3 grupy narażenia. Ogólna liczba pracowników narażonych na działanie szkodliwych czynników biologicznych w skontrolowanych zakładach w 2023 r. wynosi **1044**.

Podczas kontroli stwierdzano uchybienia dotyczące czynnika biologicznego. Wydano **5** decyzji nakazujących.

Prekursory narkotyków kat. 2 i 3

Pod nadzorem PPIS w Żyrardowie znajduje się wg ewidencji **9 zakładów stosujących** prekursory oraz **1 zakład wprowadzający** prekursory kategorii 3 do obrotu.

W roku **2023** skontrolowano **2 zakłady**, przeprowadzono **2 kontrole** w zakresie prekursorów narkotyków.

W ramach nadzoru nad prekursorami kategorii 2 i 3 nie stwierdzono żadnych uchybień w związku z obowiązującą ustawą o przeciwdziałaniu narkomanii.

Substancje i mieszaniny chemiczne

W **2023 r.** w ramach nadzoru nad produktami chemicznymi w powiecie żyrardowskim przeprowadzono **100 kontroli**, w tym:

- **2** kontrole u importera substancji chemicznych,
- **41** kontroli u dystrybutorów substancji chemicznych,
- **57 kontroli u dalszych użytkowników** (**2** kontrole u formulatorów i **55** kontroli u stosujących substancje i ich mieszaniny),

Wydano **5** decyzji dotyczących substancji i mieszanin chemicznych.

Dokonano oceny **85** kart charakterystyki i **75** ocen oznakowania opakowań substancji i mieszanin chemicznych.

Detergenty

W 2023 r. w ramach nadzoru nad detergentami skontrolowano na terenie powiatu żyrardowskiego **13** obiektów, przeprowadzono **13** kontroli.

W ramach nadzoru nad detergentami nie stwierdzono żadnych uchybień.

Produkty biobójcze

Na terenie powiatu żyrardowskiego znajduje się wg ewidencji **39 podmiotów wprowadzających do obrotu produkty biobójcze, w tym 2** podmioty zobowiązane do uzyskania pozwolenia na obrót produktem biobójczym.

W roku **2023** skontrolowano **7 podmiotów wprowadzających** do obrotu produkty biobójcze oraz **21 podmiotów stosujących** produkty biobójcze. W sumie przeprowadzono **28 kontroli** w zakresie produktów biobójczych.

W ramach nadzoru nad produktami biobójczymi stwierdzono uchybienia w **3** podmiotach działających pod **PKD 47**, nie znajdujących się w ewidencji. Wydano 3 decyzje.

Współpraca

Współpraca z jednostkami samorządu terytorialnego

Przed rozpoczęciem wakacji poinformowano właścicieli 16 firm prowadzących prace poza terenem zakładu o obowiązku prawidłowego zabezpieczenia miejsc wykonywania prac przed wtargnięciem niepowołanych osób (ze szczególnym zwróceniem uwagi na dzieci) w związku z prowadzoną przez Starostwo Powiatowe w czasie wakacji akcją „Bezpieczne wakacje”.

Współpraca z Państwową Inspekcją Pracy

1. Przesłano do wiadomości PIP **5** decyzji wydanych w ramach postępowania w sprawach chorób zawodowych.
2. W trakcie przeprowadzanych kontroli w zakładach pracy sprawdzano, czy miały miejsce kontrole PIP, zapoznawano się z nakazami Państwowej Inspekcji Pracy oraz sprawdzano realizację wydanych przez PIP nakazów pokontrolnych.

Współpraca ze Służbą Medycyny Pracy

W ramach współpracy z Mazowieckim Wojewódzkim Ośrodkiem Medycyny Pracy:

1. Przesłano **4** decyzje wydanych w ramach postępowania w sprawach chorób zawodowych.
2. Przesłano do wiadomości WOMP postanowienie dotyczące zawieszenia postępowania w sprawie choroby zawodowej

W ramach współpracy z Wojewódzkim Szpitalem Zakaźnym w Warszawie ul. Wolska 37

1. W ramach prowadzonego postępowania w sprawach chorób zawodowych przesłano **1** decyzję.

Współpraca z Instytutem Medycyny Pracy w Łodzi

1. Wprowadzono **66** otrzymanych od pracodawców informacji dot. narażenia na czynniki rakotwórcze i mutagenne do bazy danych czynników rakotwórczych „czyn_rak” za rok 2023 i przesłano do IMP.
2. Przesyłano do wiadomości IMP decyzję w sprawie choroby zawodowej wydanej w oparciu o orzeczenie lekarskie tej jednostki orzeczniczej.

Współpraca z Centralnym Instytutem Ochrony Pracy Państwowym Instytutem Badawczym w Warszawie

1. Uczestniczono w kampaniach „**Serce do pracy**” i „**Chroń siebie i innych - Noś półmaskę**”, rozdając materiały informacyjne podczas kontroli oraz zamieszczając w mediach społecznościowych stacji informację nt. ww. kampanii.
2. Zamieszczono w mediach społecznościowych Stacji informację nt. kampanii „**Bezpieczeństwo pracy w świecie cyfrowym**”.

Środki zastępcze i nowe substancje psychoaktywne

Pracownicy zaangażowani w działania dotyczące nadzoru nad środkami zastępczymi w 2023 r. – 2 osoby.

W ramach prowadzonych działań dotyczących środków zastępczych podejmowane były następujące działania:

1. W ramach akcji „Bezpieczne ferie 2023” i „Bezpieczne wakacje 2023” skontrolowano łącznie 4 podmioty oferujące w sprzedaży e-papierosy, liquidy, odżywki, żywność dietetyczną czy herbaty konopne. W ww. obiektach nie stwierdzono sprzedaży środków zastępczych ani innych podejrzanych produktów.
2. W roku 2023 przeprowadzono dodatkowo 3 kontrole w obiektach zajmujących się sprzedażą akcesoriów do palenia, e-papierosów, odżywek i suplementów diety w poszukiwaniu produktów na bazie konopi zawierających w swym składzie substancje THC-P (tetrahydrokannabiniforol) lub HHC-P (heksahydrokannabiniforol). W żadnym skontrolowanym obiekcie nie stwierdzono sprzedaży produktów zawierających ww. substancje.

Współpraca z Policją na terenie powiatu żyrardowskiego

Zwrócono się z prośbą do KPP w Żyrardowie o kontynuowanie współpracy nawiązanej w 2014 r. dotyczącej realizacji ustawowego nadzoru nad wytwarzaniem i wprowadzaniem do obrotu środków zastępczych tzw. „dopalaczy” oraz zagrożeniami wywołanymi spożywaniem substancji psychoaktywnych, w tym tzw. „dopalaczy” pomiędzy PSSE w Żyrardowie a przedstawicielami Wydziału Prewencji i Wydziału Kryminalnego Komendy Powiatowej Policji w Żyrardowie.

Współpraca z jednostkami służby zdrowia

Zwrócono się z prośbą do „Centrum Zdrowia Mazowsza Zachodniego” Sp. z o. o. o kontynuowanie nawiązanej w 2014 roku współpracy dotyczącej przypadków udzielania pomocy medycznej osobom, które uległy zatruciu środkami zastępczymi oraz przypomniano o konieczności terminowego przesyłania informacji odnotowujących lub wykluczających przypadki zatrucia tymi środkami wśród pacjentów, którym udzielane są świadczenia zdrowotne w jednostkach i komórkach organizacyjnych CZMZ Sp. z o. o.

W 2023 r. CZMZ w Żyrardowie nie przekazało żadnych zatruczeń środkami zastępczymi.

Działania profilaktyczne w zakresie zwalczania dopalaczy, prowadzone przez PSSE w Żyrardowie

W 157 zakładach pracy przeprowadzono instruktaż i poradnictwo w zakresie dopalaczy oraz rozdano ulotki UWAGA RODZICE, DOPALACZE TO ŚMIERĆ, Uwaga NOWE NARKOTYKI.

Podsumowanie

Na podstawie przeprowadzonych kontroli przez pion Sekcji Higieny Pracy, przedstawionych informacji w obecnym opracowaniu, współpracy z przedstawicielami firm ocena stanu sanitarnego powiatu żyrardowskiego za 2023 r. w zakresie zagadnień realizowanych przez pion higieny pracy jest dobra.

7. Stan sanitarny zakładów nauczania i wychowania oraz placówek wypoczynku dzieci i młodzieży.

1. W ewidencji Higieny Dzieci i Młodzieży Powiatowej Stacji Sanitarno-Epidemiologicznej w Żyrardowie w 2023 r. były 154 placówki, w tym 88 placówki stałe oraz 66 placówek sezonowych.

Placówki stałe:

- 9 żłobków (1 publiczny i 8 niepublicznych)
- 2 kluby dziecięce - niepubliczne
- 26 przedszkoli (14 publicznych i 12 niepublicznych, w tym 1 specjalne)
- 1 punkt przedszkolny - niepubliczny
- 22 szkoły podstawowe (20 publicznych i 2 niepubliczne)
- 4 licea ogólnokształcące – publiczne
- 1 szkoła branżowa I i II stopnia - publiczna
- 2 szkoły policealne – niepubliczne
- 6 zespołów szkół – publicznych
- 2 placówka kształcenia ustawicznego - niepubliczne
- 1 szkoła wyższa – niepubliczna
- 1 specjalny ośrodek szkolno-wychowawczy - publiczny
- 1 placówka z pobytem stałym (okręgowy ośrodek wychowawczy) – publiczna
- 1 placówka wsparcia dziennego – publiczna
- 1 młodzieżowy dom kultury – publiczny
- 1 ognisko pracy pozaszkolnej – niepubliczne
- 1 ogród jordanowski – publiczny
- 4 pozaszkolne placówki specjalistyczne (1publiczna i 3 niepubliczne)
- 2 placówki wychowania pozaszkolnego - niepubliczne

Placówki sezonowe:

- 19 placówek wypoczynku zimowego
- 47 placówki wypoczynku letniego.

Kontrole przeprowadzono w 57 placówkach tj. w 37,0% wszystkich placówek będących pod nadzorem. Ogółem przeprowadzono 65 kontroli, z czego 54 kontroli w placówkach stałych i 11 kontroli w placówkach sezonowych.

W wyniku kontroli wydano 8 decyzji administracyjnych, w tym 2 decyzje zobowiązujące podmioty do zapewnienia prawidłowego stanu technicznego nawierzchni wokół budynków przedszkoli, 2 decyzje płatnicze, 4 decyzje przedłużające termin wykonania zaleceń.

Wystosowano 1 wystąpienie pokontrolne w sprawie poprawy stanu technicznego w obiekcie. Wydano 6 opinii sanitarnych niezbędnych do rejestracji działalności oświatowo-wychowawczej, w tym 1 opinia dotyczyła nowopowstałego przedszkola, 1 dotyczyła pomieszczenia przedszkola przeznaczonego na salę terapeutyczną, 2 dotyczyły szkoły policealnej, 1 dotyczyła centrum kształcenia ustawicznego, 1 dotyczyła pomieszczeń placówki pracy pozaszkolnej.

W trakcie nadzoru nad placówkami nie stwierdzono uchybień natury porządkowej w związku z tym nie stosowano karanía mandatowego.

2. Analiza warunków sanitarno–higienicznych

a. warunki techniczne i porządkowe:

Spośród 57 skontrolowanych placówek, 7 placówek jest w złym stanie technicznym co stanowi 4,5% wszystkich skontrolowanych placówek.

Najczęściej stwierdzanymi uchybieniami były:

- zły stan techniczny okien (okna zniszczone, nieuszczelne, źle się otwierają i domykają,
- zły stan techniczny stolarki drzwiowej wewnętrznej,
- zły stan techniczny i estetyczny ścian i sufitów,
- zły stan nawierzchni dróg i przejść.

Stwierdzono natomiast poprawę infrastruktury szkolnej w 3 szkołach podstawowych, w których wybudowano sale gimnastyczne wraz z zapleczem sanitarnym oraz pomieszczenia dydaktyczne. Dzięki tym inwestycjom stworzono właściwe warunki do realizacji zajęć szkolnych, w szczególności do realizacji wychowania fizycznego.

Ponadto w 1 szkole podstawowej przeprowadzono prace remontowe mające na celu poprawę standardów dostępności architektonicznej. W ramach tych prac przebudowano pomieszczenia higieniczno-sanitarne, adaptowano inne pomieszczenie na pomieszczenie higieniczno-sanitarne oraz przeprowadzono remont klatki schodowej.

b. warunki do utrzymania higieny:

Wszystkie placówki nauczania i wychowania zlokalizowane są w budynkach podłączonych do sieci wodociągów, a użytkownicy tych placówek mają zapewniony stały dostęp do zimnej i ciepłej wody.

Spośród 57 skontrolowanych placówek w 8 placówkach brak podłączenia do sieci kanalizacyjnych – placówki te posiadają zbiorniki bezodpływowe – szamba. Placówki bez sieciowej kanalizacji stanowią 17,3% spośród wszystkich skontrolowanych.

We wszystkich skontrolowanych w 2023 roku placówkach zachowane były standardy dostępności do urządzeń sanitarnych – w obiektach tych zapewniono wystarczającą liczbę umywalk i oczek ustępowych dla dziewcząt i chłopców.

Zdecydowana większość placówek nauczania i wychowania mieści się w budynkach, w których zapewniono wentylację, a okna są w dobrym stanie technicznym umożliwiającym ich otwieranie w celu okresowego wietrzenia pomieszczeń. W placówkach zapewniona była również odpowiednia temperatura w pomieszczeniach do nauki tj. co najmniej 18° C.

W 2023 r. dokonano pomiaru temperatury w 22 placówkach, a ogółem zmierzono temperaturę w 81 pomieszczeniach szkolnych - temperatura wynosiła od 18,9° C do 24,3°C.

3. Analiza w zakresie higienizacji procesów nauczania:

a. dostosowanie mebli do wzrostu uczniów

W 2023 roku w 28 szkołach i placówkach dokonano oceny mebli edukacyjnych (ławek i krzeseł) pod kątem posiadania certyfikatów oraz oznakowania i zestawienia mebli zgodnie z wymaganiami określonymi aktualną normą.

W 1 szkole w 2 oddziałach przeprowadzono analizę dostosowania stanowisk pracy do wzrostu uczniów. Analizą objęto 37 uczniów - nie stwierdzono nieprawidłowości.

b. higiena pracy umysłowej

Higienicznej oceny rozkładu zajęć lekcyjnych dokonano w 14 szkołach (13 szkołach podstawowych i 1 liceum ogólnokształcącym). Ogółem plan zajęć oceniono w 140 oddziałach (w 129 oddziałach w szkołach podstawowych i w 9 oddziałach w liceum ogólnokształcącym). Nieprawidłowości stwierdzono 1 szkole podstawowej w 6 oddziałach - dotyczyły klas I-III, polegały na nie rozpoczynaniu zajęć lekcyjnych o tej samej porze z różnicą wynoszącą powyżej 1 godziny lekcyjnej. Wg informacji uzyskanych od dyrektora placówki sytuacja ta wynika z niewystarczającej ilości izb lekcyjnych w stosunku do liczby klas/oddziałów w szkole.

Przeprowadzone kontrole wykazały, że w 11 skontrolowanych szkołach zapewniono wszystkie przerwy międzylekcyjne 10-minutowe i 1 przerwę dłuższą 15-20 min. na spożycie posiłku, a w 3 szkołach zapewniono przerwy krótsze niż 10 minutowe, ale co najmniej 1 przerwę dłuższą 15-20 min. na spożycie posiłku.

Dokonano również oceny pod kątem zapewnienia uczniom miejsca na pozostawienie w szkole części podręczników i przyborów szkolnych. Stwierdzono, iż w każdej skontrolowanej szkole zapewniono taką możliwość. W większości szkół uczniowie mają możliwość pozostawiania przyborów i podręczników w szafkach w izbach lekcyjnych przypisanych do danej klasy – każdy uczeń ma wydzieloną półkę lub szufladę. W części szkół zakupiono do tych celów specjalne metalowe szafki, które są ustawione na korytarzach szkolnych.

c. obciążenie uczniów ciężarem tornistrów

W ramach akcji mającej na celu zapobieganie zjawisku noszenia przez uczniów zbyt ciężkich plecaków, w miesiącu października przeprowadzono ocenę obciążenia uczniów ciężarem tornistrów. W 2 szkołach podstawowych (w szkole podstawowej miejskiej i w szkole podstawowej wiejskiej) przeprowadzono pomiary ciężaru uczniów i pomiaru ciężaru ich tornistrów.

W szkole podstawowej miejskiej badaniem objęto 326 uczniów w 15 oddziałach. Badania wykazały, że w przypadku 131 uczniów waga tornistra szkolnego wynosi >15% masy ciała ucznia tzn. nie mieści się w zalecanej normie.

W szkole podstawowej wiejskiej badaniem objęto 202 uczniów w 15 oddziałów. Badania wykazały, że w przypadku 63 uczniów waga tornistra szkolnego wynosi >15% masy ciała ucznia tzn. nie mieści się w zalecanej normie.

Wyniki powyższych badań zostały przesłane dyrektorom szkół, które były objęte przedmiotowym badaniem, w celu podjęcia działań mających na celu wyeliminowanie nieprawidłowości, w tym zakresie.

4. Sytuacja w zakresie dożywiania dzieci i młodzieży w szkołach podstawowych i zespołach szkół.

W 2023 roku w 19 szkołach dokonano oceny w zakresie dożywiania uczniów. Ocena wykazała,

że w 14 szkołach wydawane były posiłki w formie obiadów (w 2 szkołach posiłki były przygotowywane na miejscu, a w 12 szkołach dowożone przez firmę cateringową).

W 6 szkołach wydawano posiłki jednodaniowe – skorzystało z nich 723 uczniów,

W 8 szkołach wydawano posiłki dwudaniowe - skorzystało z nich 422 uczniów.

Na 1145 wydawanych posiłków (jedno i dwudaniowych obiadów) – 144 posiłki były finansowane przez Centrum Usług Społecznych tj. 12,5% spośród wszystkich posiłków.

8. Ocena stanu sanitarnego w zakresie działalności oświatowo- zdrowotnej i promocji zdrowia

Zadania zrealizowane w roku 2023 przez Pracownika sekcji Oświaty Zdrowotnej i Promocji Zdrowia obejmowały działania dydaktyczne, wychowawcze, informacyjno-programowe, polegały na: inicjowaniu/ organizacji/ prowadzeniu/ koordynacji oraz nadzorze działalności oświatowo-zdrowotnej i promocji zdrowia wśród uczniów i kadry podmiotów szkolno-wychowawczych oraz pozostałej społeczności lokalnej.

Sposób realizacji zadań był zgodny z wytycznymi Państwowego Mazowieckiego Wojewódzkiego Inspektora Sanitarnego, zaleceń Ministerstwa Zdrowia, propozycji Światowej Organizacji Zdrowia oraz Komisji Europejskiej, porozumień zawartych z partnerami realizowanych przedsięwzięć, a także z wynikających bieżących potrzeb zdrowotnych mieszkańców powiatu żyrardowskiego.

Zrealizowano przedsięwzięcia zmierzające do propagowania zasad higieny, nawyków żywieniowych, po które produkty spożywcze warto sięgać, propagowanie aktywności fizycznej. Wskazywano metody zapobiegania chorobom, w tym zakaźnym, szerzono idee odpowiedzialności za dokonywanie wyborów służących zdrowiu. Oświata Zdrowotna i Promocja Zdrowia w roku 2023 współpracowała z instytucjami i organizacjami w zakresie zdrowia publicznego, w tym z: placówkami oświatowo – wychowawczymi, zakładami opieki zdrowotnej, samorządem lokalnym, stowarzyszeniami i organizacjami pozarządowymi oraz środkami masowego przekazu. Wzorem lat ubiegłych partnerami byli tu między innymi: Starostwo Powiatowe w Żyrardowie - Wydział Oświaty, Kultury, Sportu i Turystyki, Urząd Miasta Żyrardowa Wydziału Zdrowia i Spraw Społecznych, Wydział Edukacji, Komenda Powiatowa Policji w Żyrardowie, Straż Miejska w Żyrardowie, Centrum Zdrowia Mazowska Zachodniego w Żyrardowie, Przedsiębiorstwo Gospodarki Komunalnej, Centrum Kultury, Ośrodek Sportu i Rekreacji AQUA, Stowarzyszenie AMAZONKI, Gminne Centrum Kultury "POWOZOWNIA" w Radziejowicach, Media lokalne.

Wzorem lat poprzednich w 2023 roku realizowane były programy prozdrowotne o zasięgu ogólnopolskim, wojewódzkim i powiatowym, kampanie społeczne, narady, szkolenia, prelekcje, konsultacje, porady metodyczne i merytoryczne, instruktaże i rozmowy indywidualne oraz stosika edukacyjno - informacyjne.

Oświata Zdrowotna i Promocja Zdrowia w PSSE w Żyrardowie koordynowała/realizowała w roku 2023 Interwencje Programowe i Nieprogramowe:

1. Ogólnopolskie/ Wojewódzkie programy edukacyjne:

SKĄD SIĘ BIORĄ PRODUKTY EKOLOGICZNE - ogólnopolski program edukacyjny dla przedszkoli opracowany wspólnie z Ministerstwem Rolnictwa i Rozwoju Wsi. Grupa, do której skierowany jest program, to dzieci uczęszczające do przedszkoli w wieku 5-6 lat. Celem programu jest zwiększanie świadomości i wiedzy na temat rolnictwa ekologicznego oraz budowanie właściwych nawyków żywieniowych od najmłodszych lat poprzez:

- zrozumienie czym jest rolnictwo i produkty ekologiczne,

- kształtowanie umiejętności wyboru produktów ekologicznych,
- propagowanie zdrowego stylu życia,
- zwiększanie wiedzy i świadomości przedszkolaków o nawykach higieniczno-zdrowotnych.

W programie wzięło 5 przedszkoli z terenu powiatu żyrdowskiego. Łączna ilość odbiorców: 117

2. TRZYMAJ FORMĘ ogólnopolski program edukacyjny dla szkół podstawowych którego celem jest edukacja w zakresie trwałego kształtowania prozdrowotnych nawyków wśród młodzieży szkolnej poprzez promocję zasad aktywnego stylu życia i zbilansowanej diety, w oparciu o odpowiedzialność indywidualną i wolny wybór jednostki. W programie wzięło udział 5 placówek. Łączna ilość odbiorców: **1173**

3. BIEG PO ZDROWIE ogólnopolski program edukacyjny dla szkół podstawowych. Grupa, do której skierowany jest nowy program, to dzieci w IV klasie szkoły podstawowej (9-10 lat). Główne cele programu:

- opóźnienie lub zapobiegnięcie inicjacji tytoniowej wśród dzieci i młodzieży,
- pokazanie atrakcyjności życia w środowisku wolnym od dymu tytoniowego,
- zwiększanie wiedzy i umiejętności uczniów na temat zdrowia w kontekście szkodliwości palenia papierosów

W programie wzięły udział 4 placówki. Łączna ilość odbiorców: **132**

4. CZYSTE POWIETRZE WOKÓŁ NAS. Program jest dostosowany do dzieci w wieku 5-6 lat. Program ma za zadanie:

- Wykształcić umiejętności rozpoznawania różnych dymów, „wydobycie” dymu papierosowego.
- Zwiększyć wrażliwość dzieci na szkodliwość dymu papierosowego.
- Zwiększyć poziom wiedzy na temat skutków palenia papierosów.
- Zwiększyć wrażliwość dzieci na miejsca, w których mogą być narażone na dym tytoniowy

W programie wzięły udział 3 placówki. Łączna ilość odbiorców: **60**

5. NIE PAL PRZY MNIE PROSZĘ. Ogólnopolski program edukacji antytytoniowej dla uczniów klas I-III szkół podstawowych stanowiący drugie ogniwo w cyklu programów edukacji antytytoniowej. W programie wzięły udział 3 placówki. Łączna ilość odbiorców: **54**

6. ARS, CZYLI JAK DBAĆ O MIŁOŚĆ ogólnopolski program edukacyjny dla szkół ponadpodstawowych. Celem programu jest:

- ograniczenie niekorzystnych następstw zdrowotnych, prokreacyjnych i społecznych związanych z używaniem i nadużywaniem substancji psychoaktywnych przez młodzież wchodzącą w dorosłe życie.

Program skierowany jest do młodzieży w wieku 15-19 lat, ale zawiera również elementy angażujące ich rodziców. W programie wzięła udział 1 placówka. Łączna ilość odbiorców: 22

7. WYBIERZ ŻYCIE PIERWSZY KROK wojewódzki program edukacyjny dla szkół podstawowych i ponadpodstawowych, którego celem główny jest zmniejszenie występowania raka szyjki macicy i umieralności na tę chorobę. W programie wzięły udział 3 placówki. Łączna ilość odbiorców: 543

8. ZDROWE PIERSI SĄ OK wojewódzki program edukacyjny dla szkół podstawowych i ponadpodstawowych, mający na celu kształtowanie świadomości wśród uczennic szkół ponadgimnazjalnych i młodzieży w zakresie profilaktyki antynowotworowej. Istotnym elementem kampanii ma być oddziaływanie wyedukowanej młodzieży na swoje najbliższe otoczenie (rodzinę, znajomych) w zakresie motywowania do podjęcia działań profilaktycznych. Wspólnie ze stowarzyszeniem AMAZONKI z Żyrardowa przeprowadzono zostały prelekcji dla uczniów oraz kadry (nauczyciele, pedagodzy szkolni).

W programie wzięło udział 5 placówek. Łączna ilość odbiorców: 473

9. ZNAMIE? ZNAM JE! ogólnopolski program edukacyjny dla szkół podstawowych i ponadpodstawowych, mający służyć popularyzacji wiedzy na temat profilaktyki i czynników ryzyka czerniaka skóry. W programie wzięły udział 3 placówki. Łączna ilość odbiorców: 854

10. PODSTĘPNE WZW wojewódzki program edukacyjny dla szkół podstawowych i ponadpodstawowych, Celem przedsięwzięcia jest upowszechnienie wśród młodzieży szkół ponadgimnazjalnych wiedzy na temat wirusowego zapalenia wątroby typu B i C, uświadomienie ryzyka zakażenia wirusami HBV i HCV oraz zagrożeń wynikających z zakażenia, wpojenie zasad profilaktyki w tym zakresie oraz pobudzenie do refleksji nad akceptacją osób już zakażonych. W programie wzięły udział 3 placówki. Łączna ilość odbiorców: 175.

11. KRAJOWY PROGRAM ZWALCZANIA AIDS I ZAPOBIEGANIA ZAKAŻENIOM HIV, w tym PROFILAKTYKA CHORÓB PRZENOSZONYCH DROGĄ PŁCIOWĄ podejmujący działania dotyczące profilaktyki HIV/AIDS, który realizowany jest w oparciu o Harmonogram realizacji Krajowego Programu Zapobiegania Zakażeniom HIV i Zwalczania AIDS opracowany na lata 2022-2026. Podejmowane działania dotyczyły profilaktyki zakażeń HIV wśród ogółu społeczeństwa oraz wśród osób o zwiększonym poziomie zachowań ryzykownych. Miały one na celu ograniczenie rozprzestrzeniania się zakażeń HIV, zapewnienie odpowiedniego dostępu do informacji, edukacji i usług w zakresie profilaktyki HIV/AIDS oraz promocję testowania w kierunku HIV. PSSE w Żyrardowie realizowało kampanię edukacyjno-informacyjną na stronie PSSE Żyrardów, Facebook/ Funpage oraz poprzez dystrybucje broszur, ulotek, książeczek dla ogółu społeczeństwa (w tym podmioty szkolno-wychowawcze, placówki zdrowia, szpital, miejsca pracy, miejsca wypoczynku na terenie pow. żyrardowskiego

W 2023 roku liczba podmiotów objętych programem wynosiła 8, a liczbę odbiorców oszacowano na **2265**.

Ponadto Oświata Zdrowotna i Promocja Zdrowia w PSSE w Żyrardowie koordynowała/realizowała w roku 2023 Interwencje nieprogramowe/kampanie ogólnopolskie, wojewódzkie oraz powiatowe dotyczące:

- 1. ŚWIATOWY DZIEŃ BEZ TYTONIU, ŚWIATOWY DZIEŃ RZUCANIA PALENIA, E- papierosy** – w programie wzięło udział 6 podmiotów, a liczbę odbiorców oszacowano na **378 osób**.
- 2. MONITORING, ZBIERANIE DANYCH DOT. PRZESTRZEGANIA USTAWY TYTONIOWEJ** - 361 odbiorców.
- 3. PROMOCJA ZDROWEGO STYLU ŻYCIA, AKTYWNOŚCI FIZYCZNEJ I PRAWIDŁOWEGO ODŻYWIENIA** - w tym Kampania Europejskiego Urzędu ds. Bezpieczeństwa Żywności „Wybieraj bezpieczną żywność” EFSA dot. wymagań bezpieczeństwa i higieny żywności oraz substancji dodatkowych w żywności. Liczba odbiorców oszacowana na **1459**.
- 4. PROFILAKTYKA GRYPY**- interwencja zwracająca szczególną uwagę na podnoszenie świadomości ludzi w zakresie wszelkich czynności związanych z zabezpieczeniem przed zarażeniem, postępowaniem w przypadku zachorowania, jak również zmniejszeniem ryzyka powikłań pogrypowych. W 2023 roku liczbę odbiorców oszacowano na **555 osób**
- 5. PROFILAKTYKA CHORÓB WIRUSOWYCH ZAKAŹNYCH, W TYM: CHORÓB ODZWIERZĘCYCH, GRUŹLICY, MENINGOKOKÓW, WIRUSOWEGO ZAPALENIA WĄTROBY B, C, KLESZCZOWE ZAPALANIE MÓZGU)** - Celem programu było zmniejszenie obciążenia zdrowotnego populacji Polski skutkami zakażeń. Zwiększenie wiedzy o epidemiologii, czynnikach ryzyka, obrazie chorobowym oraz profilaktyce zakażeń wśród populacji mieszkańców pow. żyrardowskiego. Propagowano takie treści jak: ryzykowne zachowania, minimalizacja indywidualnego ryzyka, objawy zakażenia, postępowanie diagnostyczne. W 2023 roku w programie wzięło udział 6 podmiotów, a w jego realizacji uczestniczyło **320** odbiorców.
- 6. PROFILAKTYKA (uzależnień) UŻYWANIA NOWYCH NARKOTYKÓW, w tym środków zastępczych**- w programie wzięło udział 50 podmiotów, a liczbę odbiorców oszacowano na **252**

7. **PROFILAKTYKA (uzależnień) UŻYWANIA ALKOHOLU** - w programie wzięło udział 10 podmiotów, a liczbę odbiorców oszacowano na 974.
8. **AKCJA LETNIA I ZIMOWA** – propagowanie bezpieczeństwa dzieci podczas wypoczynku letniego i zimowego. Liczba podmiotów realizujących program wynosiła 10, a liczbę odbiorców oszacowano na 17 395.
9. **EUROPEJSKI DZIEŃ WIEDZY O ANTYBIOTYKACH** - Głównym celem programu jest upowszechnienie wśród młodzieży i osób dorosłych wiedzy na temat szkodliwości nadużywania antybiotyków. Liczba podmiotów realizujących program wynosiła 22, a liczbę odbiorców oszacowano na 257.
10. **PROFILAKTYKA WSZAWICY – program edukacyjny skierowany do przedszkoli i szkół podstawowych ukazujący problem wszawicy wśród dzieci i młodzieży. Program pokazywał jak dochodzi do zakażenia. Jak objawia się wszawica i jak ją rozpoznawać. Ukazuje metodykę leczenia oraz podpowiada co zrobić by nie doszło do ponownego zakażenia.** W 2023 roku w programie wzięły udział 15 podmiotów, a w jego realizacji uczestniczyło 188 odbiorców.
11. **PROFILAKTYKA CHOROÓB NOWOTWOROWYCH, Światowy Dzień Walki z Rakiem - program edukacyjny dla osób młodzieży i dorosłych dotyczący profilaktyki chorób nowotworowych.** Głównym celem programu była edukacja społeczna w zakresie profilaktyki, poprzez:
 - zwiększenie poziomu wiedzy na temat profilaktyki chorób nowotworowych
 - podniesienie świadomości dotyczącej czynników ryzyka chorób nowotworowych
 - przygotowanie słuchaczy do roli liderów edukacji zdrowotnej w środowisku lokalnym
 - dostarczenie informacji o świadczeniodawcach wykonujących badania profilaktyk tyczne
 W 2023 roku w programie wzięły udział 41 podmiotów, a w jego realizacji uczestniczyło 1635 odbiorców.
12. **PROFILAKTYKA CHOROÓB UKŁADU POKARMOWEGO, W TYM ZATRUĆ POKARMOWYCH – SALMONELLA, GRZYBY I INNE.**
W 2023 roku w jego realizacji uczestniczyło 232 odbiorców.
13. **PROMOCJA SZCZEPIEŃ OCHRONNYCH** (w tym zaszczep w sobie chęć szczepienia, Europejski Tydzień szczepień, #SzczepimySię). Stosowanie programów profilaktycznych, w tym programu szczepień ochronnych, ma na celu zapobieganie określonym zakażeniom i chorobom zakaźnym by utrzymać ustabilizowaną sytuację epidemiologiczną w kraju. Udział wzięło 15 podmiotów. Liczbę oszacowano na ponad 2287 odbiorców pow. żyrdowskiego
14. **#ŻYJDOBRCZE-** wojewódzka kampania prozdrowotna, zachęcająca społeczeństwo do wprowadzania zmian na lepsze w swoim życiu po pandemii koronawirusa. Liczbę oszacowano na 261 odbiorców pow. żyrdowskiego.
15. **PROMOCJA ZDROWIA PSYCHICZNEGO.** Celem jest kształtowanie dobrostanu emocjonalnego. Udział wzięło 13 podmiotów. Liczbę oszacowano na ponad 1339 odbiorców pow. żyrdowskiego.
16. **PROJEKT ZAPYTAJ O ZDROWIE** dot. przestrzegania zasad higieniczno – sanitarnych dla zakładów fryzjerskich i kosmetycznych. Liczba odbiorców 87.
17. **FESTIWAL PIOSENKI O ZDROWIU** dla uczniów przedszkoli i szkół podstawowych. Udział wzięło 12 podmiotów Liczba odbiorców 2519.
18. **PROMOCJA KRWIODAWSTWA.** Liczba odbiorców – 585.
19. **PROFILAKTYKA WŚCIEKLIZNY** – Liczba odbiorców 366.
20. **PROFILAKTYKA WAD POSTAWY-** Liczba odbiorców - 130.
21. **PROFILAKTYKA CHOROÓB ODKLESZCZOWYCH** - Liczba odbiorców 830.
22. **PROFILAKTYKA ZAGROŻEŃ ZDROWIA ŚRODOWISKOWEGO** - Liczba odbiorców 94.

Wszystkie przedsięwzięcia realizowane były za pomocą różnorodnych form i metod pracy. Między innymi prowadzona była edukacja poprzez wykłady, warsztaty, prelekcje, narady, instruktaże, porady metodyczne, konsultacje metodyczne i merytoryczne, rozmowy indywidualne. Dystrybuowano materiały edukacyjno-informacyjne. Organizowano narady,

ekspozycje wizualne, wywiady w prasie, audycje i artykuły w mediach lokalnych oraz publikacje poprzez nasze strony multimedialne www, facebook, funpage (689 postów).

9. Ocena stanu sanitarnego w zakresie Zapobiegawczego Nadzoru Sanitarnego.

W 2023 r. zaopiniowano ogółem **14** projektów miejscowych planów zagospodarowania przestrzennego gmin powiatu żyrardowskiego (*o 3 mniej niż w roku 2022*), w tym:

- ✓ miasta Mszczonów i gminy Mszczonów – 10 (*o 3 więcej niż w roku 2022*)
- ✓ gminy Wiskitki – 2 (*o 2 mniej niż w roku 2022*)
- ✓ gminy Radziejowice – 2 (*o 1 więcej niż w roku 2022*)

O zaopiniowanie projektów miejscowych planów nie wystąpiło miasto Żyrardów (*w roku 2022 wpłynęły 4 takie wnioski*) ani gmina Puszcza Mariańska (*w roku 2022 wpłynął 1 taki wniosek*).

Jeden raz wniesiono o odstąpienie od przeprowadzenia strategicznej oceny oddziaływania na środowisko dla zmiany miejscowego planu zagospodarowania przestrzennego, jednak z uwagi na brak uzupełnień nie wydano opinii sanitarnej (*w roku 2022 nie wnoszono o odstąpienie od przeprowadzenia soos*).

Wydano **23** opinie w sprawach ustalenia zakresu i stopnia szczegółowości informacji wymaganych w prognozach oddziaływania na środowisko do projektów mpzp gmin (*o 12 więcej niż w roku 2022*), w tym:

- ✓ w mieście i gminie Mszczonów – 16 (*o 9 więcej niż w roku 2022*)
- ✓ w mieście Żyrardowie – 4 (*o 2 więcej niż w roku 2022*)
- ✓ w gminie Radziejowice – 3 (*o 2 więcej niż w roku 2022*)

Żadne z powyższych wniosków nie dotyczyły zmian studium uwarunkowań i kierunków zagospodarowania przestrzennego gmin.

Wniosku o wydanie ww. opinii nie wносиła gmina Wiskitki (*w roku 2022 był to 1 wniosek*) ani gmina Puszcza Mariańska (*podobnie jak w roku 2022*).

Wydano **2** opinie dot. projektów zmian studium uwarunkowań i kierunków zagospodarowania przestrzennego gmin, które dot. gminy Mszczonów i gminy Radziejowice (*w roku 2022 nie wpłynął żaden taki wniosek*).

Wydano **1** postanowienie dot. projektu decyzji o warunkach zabudowy (budynek usługowy w mieście Żyrardów).

Dla przedsięwzięć mogących potencjalnie znacząco oddziaływać na środowisko oraz dla przedsięwzięć mogących zawsze znacząco oddziaływać na środowisko wydano **17** opinii co do potrzeby przeprowadzenia oceny oddziaływania na środowisko (*o 14 mniej niż w roku 2022*), w tym 2 opinie dot. zmiany decyzji o środowiskowych uwarunkowaniach. Dla 1 przedsięwzięcia nałożono obowiązek sporządzenia raportu o oddziaływaniu inwestycji na środowisko.

Przedsięwzięcia planowane są w:

- mieście i gminie Mszczonów – 10
- gminie Wiskitki – 5
- gminie Puszcza Mariańska – 2

Nie wpłynęły wnioski z miasta Żyrardowa i z gminy Radziejowice.

Powiat żyrardowski w 2023 r. przyciągnął głównie Inwestorów warszawskich (6 inwestycji), ponadto z Krakowa, Radomia, woj. wielkopolskiego. W ubiegłym roku aktywność podjęło bądź kontynuowało 2 inwestorów z powiatu żyrardowskiego.

Część przedsięwzięć realizowana była w ramach inwestycji gminnych i powiatowych – przebudowa drogi powiatowej, wykonanie studni głębinowej służącej do poboru wód podziemnych dla potrzeb istniejącego wodociągu wiejskiego.

Wydano 2 opinie nt. środowiskowych uwarunkowań realizacji przedsięwzięć (*o 1 mniej niż w roku 2022*).

Wpłynął 1 wniosek o wydanie opinii sanitarnej o projekcie architektoniczno–budowlanym (*w roku 2022 nie wpłynęły żadne takie wnioski*). Nie wydawano decyzji dot. odstępstw w zakresie warunków technicznych.

Rozpatrzono 73 zgłoszenia zakończenia budowy obiektów budowlanych, które dotyczyły głównie budynków mieszkalnych jednorodzinnych i budynków mieszkalnych wielorodzinnych. W obszarze tym obserwuje się tendencję rosnącą w stosunku do roku 2022, gdzie zgłoszono 63 obiekty do odbioru.

Zrealizowano m.in. następujące inwestycje:

gmina i miasto Mszczonów:

- zespół magazynowo – usługowo - produkcyjny wraz z przestrzeniami biurowo-administracyjnymi z towarzyszącą infrastrukturą, w tym zespołami parkingów (etap drugi),
- oczyszczalnię ścieków dla Rolniczej Spółdzielni Produkcyjnej,
- stację paliw,
- rozbudowę budynku remizy OSP,
- świetlicę wraz zapleczem przy szkole podstawowej,
- rozbudowę oczyszczalni ścieków komunalnych,
- budowę drogi gminnej,

miasto Żyrardów:

- ścieżkę rowerową,
- budowę sieci elektroenergetycznej SN,
- budowę, przebudowę oraz remont wybranych budynków i obiektów budowlanych na terenie oczyszczalni ścieków,

gmina i miasto Wiskitki:

- budowę sieci kanalizacji sanitarnej,
- rozbudowę szkoły podstawowej,

gmina Puszcza Mariańska:

- budowę myjni samochodowej bezdotykowej czterostanowiskowej,

gmina Radziejowice:

- modernizację stacji uzdatniania wody,
- budowę budynku strażnicy OSP i świetlicy wiejskiej.

W zakresie oddawania do użytku nowych inwestycji inspekcja sanitarna uczestniczyła w odbiorach **21** obiektów (*o 3 mniej niż w roku 2022*), w tym 20 kontroli przeprowadzono przy współudziale przedstawicieli merytorycznych działów. W 7 obiektach stwierdzono nieprawidłowości, dotyczące braku badań wody (brak konkretnych parametrów, nie całkowity brak badań; niewykonanie badań w konkretnym osobnym budynku), nieuporządkowania terenu budowy, niedokończenia prac budowlanych w obiekcie, braku pomieszczeń higieniczno-sanitarnych, względów formalnych – braku wymaganych dokumentów. W 2 przypadkach wydano sprzeciw; nie było konieczności wykonywania rekontroli.

Przedsięwzięcia zrealizowane zostały w:

- mieście i gminie Mszczonów – 5
- mieście Żyrardów – 8
- gminie Wiskitki – 4
- gminie Puszcza Mariańska – 1
- gminie Radziejowice – 3

PODSUMOWANIE, WNIOSKI.

Zadania z zakresu zdrowia publicznego realizowane przez zespół merytorycznych pracowników Powiatowej Stacji Sanitarno-Epidemiologicznej w Żyrardowie, podobnie jak w latach ubiegłych stanowiły w roku 2022 podstawę urzędowego i bieżącego nadzoru sanitarnego, monitorowania oraz wczesnego eliminowania niekorzystnych zjawisk zachodzących w nadzorowanych obszarach.

W odniesieniu do okresu stanowiącego podstawę porównawczą zawartą w dokumencie „Ocena Stanu Sanitarnego Powiatu Żyrardowskiego w roku 2022”, stan sanitarno-epidemiologiczny na terenie objętym nadzorem Państwowego Powiatowego Inspektora Sanitarnego w Żyrardowie w żadnym z monitorowanych obszarów nie uległ w istotny sposób pogorszeniu, utrzymując na stabilnym poziomie bezpieczeństwo zdrowotne mieszkańców powiatu.

Analiza materiałów zwartych w niniejszym opracowaniu oraz wiedza i doświadczenie autora pozwala na sformułowanie wniosku, iż **stan sanitarny obiektów oraz środowiska życia mieszkańców Powiatu Żyrardowskiego utrzymuje się na dobrym i w przekroju ostatnich lat stabilnym poziomie.**

Lukasz Szymański, PhDr.
Państwowy Powiatowy
Inspektor Sanitarny
w Żyrardowie