



DZIENNIK URZĘDOWY

WOJEWÓDZTWA MAŁOPOLSKIEGO

Kraków, dnia 4 stycznia 2016 r.

Poz. 17

ZARZĄDZENIE REGIONALNEGO DYREKTORA OCHRONY ŚRODOWISKA W KRAKOWIE

z dnia 4 stycznia 2016 roku

w sprawie ustanowienia planu ochrony dla rezerwatu przyrody „Wysokie Skałki”¹

Na podstawie art. 19 ust. 6 i art. 20 ust. 3 ustawy z dnia 16 kwietnia 2004 r. o ochronie przyrody (Dz.U. z 2015 r. poz. 1651) zarządza się, co następuje:

§ 1. Ustanawia się plan ochrony dla rezerwatu przyrody „Wysokie Skałki”, zwany dalej „planem ochrony”, na okres 20 lat od dnia wejścia zarządzenia w życie.

§ 2. Celem ochrony przyrody rezerwatu przyrody „Wysokie Skałki”, zwanego dalej „rezerwatem”, jest zachowanie ze względów naukowych, dydaktycznych i turystycznych skał i lasu tworzących partię szczytową Wysokich Skałek, najwyższego szczytu Pienin, odznaczających się wyjątkowymi walorami krajobrazu oraz zawierającego liczne osobliwości przyrody nieożywionej i żywej.

§ 3. Przyrodniczymi i społecznymi uwarunkowaniami realizacji celów, o których mowa w § 2, są:

- 1) występowanie dużego zróżnicowania form geomorfologicznych, które są najcenniejszym walorem rezerwatu;
- 2) występowanie naturalnych i półnaturalnych zbiorowisk roślinnych: żyznej buczyny karpackiej (*Dentario glandulosae-Fagetum*), nawapiennej świerczyny górnoreglowej (*Polysticho-Piceetum*), ziołorośli z ostem łopianowatym (związek *Adenostyilion alliariae*), ciepłolubnej murawy naskalnej (*Festucetum pallentis*);
- 3) flora roślin naczyniowych rezerwatu licząca 213 gatunków, wśród których odnotowano 21 roślin chronionych, w tym 7 gatunków podlegających ochronie ścisłej oraz 11 gatunków podlegających ochronie częściowej;
- 4) występowanie w rezerwacie 13 gatunków ssaków, w tym 3 gatunków objętych ochroną ścisłą i 5 gatunków objętych ochroną częściową, 4 gatunków gadów podlegających ochronie częściowej, 4 gatunków płazów, w tym 1 gatunku podlegającego ochronie ścisłej i 3 gatunków podlegających ochronie częściowej, 38 gatunków ptaków, w tym 36 gatunków podlegających ochronie ścisłej i 2 gatunków podlegających ochronie częściowej;
- 5) występowanie w rezerwacie siedliska przyrodniczego wymienionego w załączniku I Dyrektywy Siedliskowej²: 9130 żyzne buczyny;
- 6) występowanie w rezerwacie gatunków zwierząt wymienionych w załączniku II Dyrektywy Siedliskowej, będących przedmiotami ochrony obszaru mającego znaczenie dla Wspólnoty Małe Pieniny PLH120025, tj. wilka (*Canis lupus*), niedźwiedzia (*Ursus arctos*) i rysia (*Lynx lynx*);

¹ Rezerwat przyrody „Wysokie Skałki” został utworzony na mocy Zarządzenia Ministra Leśnictwa i Przemysłu Drzewnego Nr 131 z dnia 27 lipca 1961 r. w sprawie uznania za rezerwat przyrody (M.P. Nr 76, poz. 321).

² Dyrektywa Rady 92/43 EWG z dnia 21 maja 1992 r. w sprawie ochrony siedlisk przyrodniczych oraz dzikiej fauny i flory.

- 7) wysoki walor krajobrazowy najwyższego szczytu Małych Pienin – Wysokiej (1050 m n.p.m.);
- 8) udostępnienie turystyczne, rekreacyjne i edukacyjne rezerwatu poprzez wyznaczony niebieski, zielony i czarny szlak dla turystyki pieszej;
- 9) rezerwat jest obiektem badań naukowych;
- 10) położenie rezerwatu przy granicy z Pieninśkĩm nĆrodnĩm park (PIENAP) na Słowacji;
- 11) położenie rezerwatu wraz z przyległĩm kompleksem leśnym w strefie krajowego korytarza ekologicznego pn. „Pieniny”, łĆczĆcego Pieniny z Beskidem SĆdeckim;
- 12) obszar rezerwatu leży w granicach obszaru majĆcego znaczenie dla Wspólnoty Małe Pieniny PLH120025, zwanego dalej „obszarem Natura 2000”;
- 13) obszar rezerwatu leży w granicach Południowomałopolskiego Obszaru Chronionego Krajobrazu;
- 14) w skłĆd rezerwatu wchodzi grunt Skarbu Państwa w zarzĆdzie Państwowego Gospodarstwa Leśnego Lasy Państwowe Nadleśnictwa Krościenko, oznaczony w ewidencji gruntów numerem 38/1 (Ls – 13,87 ha) położony w obrębie Jaworki, w gminie Szczawnica.

§ 4. Identyfikację oraz określenie sposobów eliminacji lub ograniczania istniejących i potencjalnych zagrożeń wewnętrznych i zewnętrznych oraz ich skutków dla rezerwatu przedstawia ZałĆcznik nr 1 do zarzĆdzenia.

§ 5. 1. Obszar rezerwatu jest w całosci objęty ochronĆ czynnĆ.

2. Działania ochronne na obszarze rezerwatu, z podaniem ich rodzaju, zakresu i lokalizacji zawiera ZałĆcznik Nr 2 do zarzĆdzenia.

3. Lokalizację działĆn ochronnych, o których mowa w ust. 2, przedstawia mapa stanowiąca ZałĆcznik nr 3 do zarzĆdzenia.

§ 6. Ustalenia do Studium uwarunkowań i kierunków zagospodarowania przestrzennego Miasta Szczawnica, miejscowych planów zagospodarowania przestrzennego Miasta Szczawnica oraz planu zagospodarowania przestrzennego województwa małopolskiego, dotyczĆce eliminacji lub ograniczenia zagrożeń wewnętrznych lub zewnętrznych dla rezerwatu przyrody:

– pozostawić w dotychczasowym użyciu tereny położone w części przygrzbietowej pasma Małych Pienin pomiędy Górkim Ośrodkiem Szkolno - Wypoczynkowym „Pod DurbaszkĆ” a SmerekowĆ, na zboczach o wystawie północnej, aż do granic zwartych kompleksów leśnych.

§ 7. ZarzĆdzenie wchodzi w życie po upływie 14 dni od dnia ogłoszenia w Dzienniku Urzędowym Województwa Małopolskiego.

Regionalny Dyrektor Ochrony Środowiska w Krakowie
Rafał Rostecki

Załącznik Nr 1
do Zarządzenia
Regionalnego Dyrektora
Ochrony Środowiska w Krakowie
z dnia 4 stycznia 2016 r.

Identyfikacja oraz określenie sposobów eliminacji lub ograniczania istniejących i potencjalnych zagrożeń wewnętrznych i zewnętrznych oraz ich skutków dla rezerwatu

Lp.	Zagrożenia	Sposób eliminacji i minimalizacji zagrożeń
1.	Naturalna sukcesja w zbiorowisku ciepłolubnej murawy naskalnej (I)	Ścinanie drzew nadmiernie ocieniających murawę naskalną
2.	Zagrożenie trwałości drzewostanów świerkowych ze strony zespołu kornika drukarza <i>Ips typographus</i> oraz chorób grzybowych (I)	Pozostawienie zbiorowisk leśnych bez ingerencji człowieka ze względu na wysokie zdolności do regeneracji
3.	Zgryzanie pędów wierzchołkowych oraz spalowanie występujących nalotów i podrostów przez zwierzyńnię płową (I)	Pozostawienie zbiorowisk leśnych bez ingerencji człowieka ze względu na wysokie zdolności do regeneracji
4.	Zagrożenie trwałości drzewostanów ze strony czynników abiotycznych (huraganowe wiatry wywalające, okiść śniegowa) (P)	Pozostawienie zbiorowisk leśnych bez ingerencji człowieka ze względu na wysokie zdolności do regeneracji
5.	Ruch pieszy, rowerowy, konny, jazda quadami i motorami crossowymi poza wyznaczonymi szlakami (I)	1) Patrole mające na celu kontrolę przestrzegania przepisów obowiązujących w rezerwacie, 2) Utrzymywanie oznaczenia rezerwatu tablicami urzędowymi i informacyjnymi, 3) Utrzymywanie w dobrym stanie technicznym infrastruktury turystycznej, 4) Likwidowanie dzikich ścieżek w rezerwacie poprzez stawianie barierek, przegradzanie ich biegu gałęziami lub pniami drzew
6.	Zaśmiecanie obszaru rezerwatu (I)	1) Patrole mające na celu kontrolę przestrzegania przepisów obowiązujących w rezerwacie, 2) Zbiór odpadów pozostawionych w rezerwacie i w jego bezpośrednim otoczeniu, 3) Ustawienie tablic edukacyjnych przy szlakach turystycznych, 4) Wydanie broszury informacyjnej lub przewodnika
7.	Pogorszenie stanu zachowania siedlisk przyrodniczych na skutek rozprzestrzeniania się gatunków obcych przenoszonych przez ludzi (P)	1) Okresowy monitoring rozprzestrzeniania się gatunków obcych w rezerwacie, 2) Usuwanie obcych gatunków inwazyjnych, 3) Utrzymanie we właściwym stanie istniejącej infrastruktury turystycznej w celu ograniczenia penetracji terenu rezerwatu poza wyznaczonymi szlakami
8.	Presja inwestycyjna na tereny położone w otoczeniu rezerwatu (P), która zagraża jego środowisku przyrodniczemu, a także swobodnej migracji zwierząt karpackim korytarzem ekologicznym (P)	1) Tereny rolne (pastwisk i łąki) oraz zadrzewienia śródpolne i nadwodne położone w przygrzbietowych partiach wzniesień pomiędzy Wysokim Wierchem a Smerekową chronić przed zmianą sposobu zagospodarowania, 2) Wyznaczenie otuliny dla rezerwatu

Objaśnienia do tabeli:

I – zagrożenie istniejące,

P – zagrożenie potencjalne.

Regionalny Dyrektor Ochrony Środowiska
w Krakowie
Rafał Rostecki

Załącznik Nr 2
do Zarządzenia
Regionalnego Dyrektora
Ochrony Środowiska w Krakowie
z dnia 4 stycznia 2016 r.

Działania ochronne na obszarze rezerwatu, z podaniem ich rodzaju, zakresu i lokalizacji

Lp.	Lokalizacja działań ochronnych	Powierzchnia (ha)	Rodzaj działań ochronnych	Zakres działań ochronnych
1.	130f	5,77	1) Zamknięcie dzikich ścieżek poprzez przegrodzenie ich kłodami ściętych drzew i gałęziami, 2) Remonty infrastruktury technicznej i nawierzchni szlaków turystycznych i ścieżek udostępnionych dla ruchu pieszego, 3) Kontrola przestrzegania przepisów prawa obowiązujących na obszarze rezerwatu, 4) Zbiór odpadów pozostawionych w rezerwacie i przekazywanie ich do unieszkodliwienia podmiotom posiadającym stosowne zezwolenie	1) I, III pięciolecie, 2) W przypadku uszkodzeń zagrażających bezpieczeństwu ludzi – na bieżąco, pozostałe remonty – w roku powstania uszkodzeń, poza sezonem turystycznym, 3) Działanie nr 3 - 4 – corocznie w sezonie turystycznym raz w miesiącu, a poza tym sezonem stale według potrzeb
2.	130h	0,68	1) Remonty infrastruktury technicznej i nawierzchni szlaków turystycznych i ścieżek udostępnionych dla ruchu pieszego, 2) Kontrola przestrzegania przepisów prawa obowiązujących na obszarze rezerwatu, 3) Zbiór odpadów pozostawionych w rezerwacie i przekazywanie ich do unieszkodliwienia podmiotom posiadającym stosowne zezwolenie	1) W przypadku uszkodzeń zagrażających bezpieczeństwu ludzi – na bieżąco, pozostałe remonty – w roku powstania uszkodzeń, poza sezonem turystycznym, 2) Działanie nr 2 - 3 – corocznie w sezonie turystycznym raz w miesiącu, a poza tym sezonem stale według potrzeb

3.	130i	6,36	<ol style="list-style-type: none"> 1) Usuwanie drzew zasłaniających panoramę widokową ze szczytu Wysokiej ocieniających murawę naskalną z pozostawieniem masy drewna na miejscu, 2) Remonty infrastruktury technicznej i nawierzchni szlaków turystycznych i ścieżek udostępnionych dla ruchu pieszego, 3) Kontrola przestrzegania przepisów prawa obowiązujących na obszarze rezerwatu, 4) Zbiór odpadów pozostawionych w rezerwacie i przekazywanie ich do unieszkodliwienia podmiotom posiadającym stosowne zezwolenie 	<ol style="list-style-type: none"> 1) I-IV pięciolecie, 2) W przypadku uszkodzeń zagrażających bezpieczeństwu ludzi – na bieżąco, pozostałe remonty – w roku powstania uszkodzeń, poza sezonem turystycznym, 3) Działanie nr 3 - 4 – corocznie w sezonie turystycznym raz w miesiącu, a poza tym sezonem stale według potrzeb
4.	130j	0,58	Bez zabiegów	–
5.	130k	0,48	<ol style="list-style-type: none"> 1) Remonty infrastruktury technicznej i nawierzchni szlaków turystycznych i ścieżek udostępnionych dla ruchu pieszego, 2) Kontrola przestrzegania przepisów prawa obowiązujących na obszarze rezerwatu, 3) Zbiór odpadów pozostawionych w rezerwacie i przekazywanie ich do unieszkodliwienia podmiotom posiadającym stosowne zezwolenie 	<ol style="list-style-type: none"> 1) W przypadku uszkodzeń zagrażających bezpieczeństwu ludzi – na bieżąco, pozostałe remonty – w roku powstania uszkodzeń, poza sezonem turystycznym, 2) Działanie nr 2 - 3 – corocznie w sezonie turystycznym raz w miesiącu, a poza tym sezonem stale według potrzeb

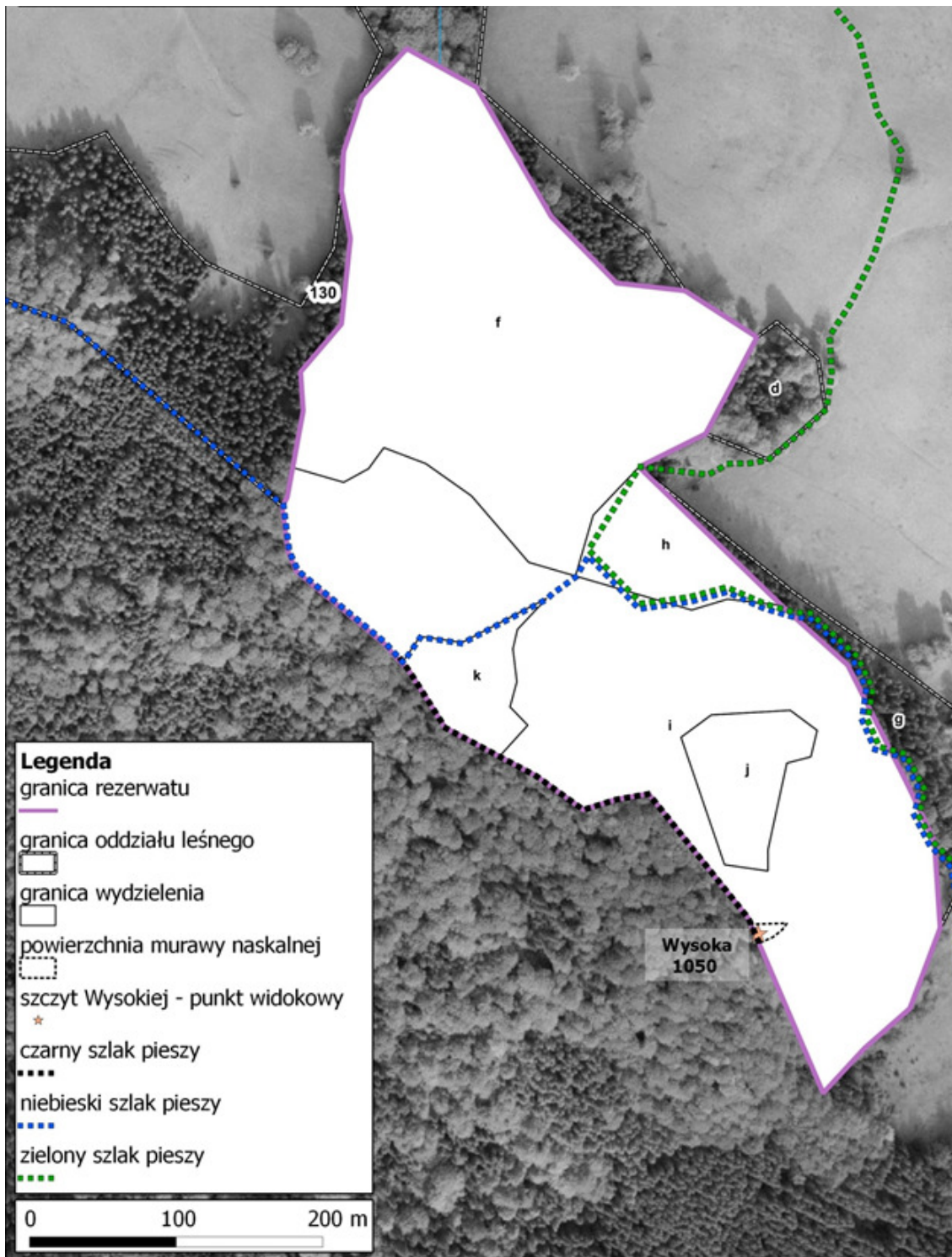
Objaśnienia do tabeli:

I, II, III, IV pięciolecie – pierwsze, drugie, trzecie i czwarte 5-lecie obowiązywania planu,
sezon turystyczny – okres od 15 kwietnia do 15 września

Regionalny Dyrektor Ochrony Środowiska
w Krakowie
Rafał Rostecki

Załącznik Nr 3
do Zarządzenia
Regionalnego Dyrektora
Ochrony Środowiska w Krakowie
z dnia 4 stycznia 2016 r.

Lokalizacja działań ochronnych



Regionalny Dyrektor Ochrony Środowiska
w Krakowie
Rafał Rostecki