



DZIENNIK URZĘDOWY

WOJEWÓDZTWA MAŁOPOLSKIEGO

Kraków, dnia 31 stycznia 2017 r.

Poz. 861

ZARZĄDZENIE

REGIONALNEGO DYREKTORA OCHRONY ŚRODOWISKA W KRAKOWIE I REGIONALNEGO DYREKTORA OCHRONY ŚRODOWISKA W KATOWICACH

z dnia 30 stycznia 2017 r.

zmieniające zarządzenie w sprawie ustanowienia planu zadań ochronnych dla obszaru Natura 2000 Stawy w Brzeczczach PLB120009

Na podstawie art. 28 ust. 8 ustawy z dnia 16 kwietnia 2004 r. o ochronie przyrody (Dz. U. z 2016 r. poz. 2134, 2249 i 2260) zarządza się, co następuje:

§ 1. W zarządzeniu Regionalnego Dyrektora Ochrony Środowiska w Krakowie i Regionalnego Dyrektora Ochrony Środowiska w Katowicach z dnia 29 sierpnia 2014 r. w sprawie ustanowienia planu zadań ochronnych dla obszaru Natura 2000 Stawy w Brzeczczach PLB120009 (Dz. Urz. Woj. Małop. poz. 4786; Dz. Urz. Woj. Śląsk. poz. 4431), wprowadza się następujące zmiany:

1) § 7 otrzymuje brzmienie:

- "§ 7. Wskazania do zmian w istniejącym studium uwarunkowań i kierunków zagospodarowania przestrzennego Gminy Oświęcim oraz istniejących miejscowych planach zagospodarowania przestrzennego: Gminy Brzeczce oraz dla obszaru gminy Wilamowice obejmującego sołectwo Dankowice, dotyczące eliminacji lub ograniczenia zagrożeń wewnętrznych lub zewnętrznych, niezbędne dla utrzymania lub odtworzenia właściwego stanu ochrony gatunków ptaków i ich siedlisk, dla których ochrony wyznaczono obszar Natura 2000, określa załącznik nr 8 do zarządzenia.”;

2) załącznik nr 3 otrzymuje brzmienie określone w załączniku nr 1 do niniejszego zarządzenia;

3) załącznik nr 4 otrzymuje brzmienie określone w załączniku nr 2 do niniejszego zarządzenia;

4) załącznik nr 5 otrzymuje brzmienie określone w załączniku nr 3 do niniejszego zarządzenia;

5) załącznik nr 6 otrzymuje brzmienie określone w załączniku nr 4 do niniejszego zarządzenia;

6) załącznik nr 7 otrzymuje brzmienie określone w załączniku nr 5 do niniejszego zarządzenia;

7) załącznik nr 8 otrzymuje brzmienie określone w załączniku nr 6 do niniejszego zarządzenia;

§ 2. Zarządzenie wchodzi w życie po upływie 14 dni od dnia ogłoszenia.

z up. Regionalnego Dyrektora Ochrony Środowiska w
Krakowie
Zastępca Regionalnego Dyrektora Ochrony Środowiska
w Krakowie

Regionalny Dyrektor Ochrony Środowiska
w Katowicach

Bernard Blaszczyk

Bożena Kotońska

Załącznik Nr 1 do Zarządzenia
Regionalnego Dyrektora Ochrony Środowiska w Krakowie
i Regionalnego Dyrektora Ochrony Środowiska w Katowicach
z dnia 30 stycznia 2017 r.

Identyfikacja istniejących i potencjalnych zagrożeń dla zachowania właściwego stanu ochrony gatunków ptaków i ich siedlisk będących przedmiotami ochrony

Lp.	Przedmiot ochrony obszaru Natura 2000	Zagrożenia	Opis zagrożenia
		Zagrożenia istniejące	
1	A004 perkozek <i>Tachybaptus ruficollis</i> A005 perkoz dwuczuby <i>Podiceps cristatus</i> A008 zausznik <i>Podiceps nigricollis</i> A051 krakwa <i>Anas strepera</i> A059 głowienka <i>Aythya ferina</i> A061 czernica <i>Aythya fuligula</i> A123 kokoszka <i>Gallinula chloropus</i> A196 rybitwa białowąsa <i>Chlidonias hybrida</i> A197 rybitwa czarna <i>Chlidonias niger</i>	F01 Akwakultura morska i słodkowodna	Całkowite zaniechanie gospodarki stawowej lub likwidacja stawów powoduje utratę siedlisk lęgowych ptaków i uniemożliwia odbywanie lęgów. Zaprzestanie gospodarowania prowadzi do sytuacji, gdy stawy są trwale pozbawione wody lub jej poziom jest niski. Przyczynia się to do nadmiernego rozwoju roślinności wynurzonej i zaniku lustra wody. Osuszone stawy zarastają roślinnością drzewiastą (wierzba, olcha). Sytuacja ta może dotyczyć całych kompleksów bądź pojedynczych stawów w obszarze. Może mieć charakter długotrwały (przez kilka kolejnych sezonów) lub okresowy.
2	A021 bąk <i>Botaurus stellaris</i> A022 bączek <i>Ixobrychus minutus</i>		Całkowite zaniechanie gospodarki stawowej lub likwidacja stawów powoduje utratę siedlisk lęgowych ptaków i uniemożliwia odbywanie lęgów. Zaprzestanie gospodarowania prowadzi do sytuacji, gdy stawy są trwale pozbawione wody lub jej poziom jest zbyt niski. Przyczynia się to do nadmiernego rozwoju roślinności wynurzonej, a także do zarastania dna stawu przez roślinność drzewiastą (wierzba, olcha). Siedliskiem bąka i bączka są rozległe płyty szuwarów, jednak musi być równocześnie zapewniony odpowiedni poziom wody, gwarantujący im miejsce żerowania oraz ochronę przed drapieżnikami lądowymi. Sytuacja ta może dotyczyć całych kompleksów bądź pojedynczych stawów w obszarze. Może mieć charakter długotrwały (przez kilka kolejnych sezonów) lub okresowy.
3	A023 ślepowron <i>Nycticorax nycticorax</i> A176 mewa czarnogłowa <i>Ichthyaetus melanocephalus</i> A179 śmieszka <i>Chroicocephalus ridibundus</i>		Całkowite zaniechanie gospodarki stawowej prowadzi do spadku poziomu wody w stawach lub zupełnego jej braku. W przypadku ptaków gniazdujących na wyspach, brak wody powoduje, że miejsca te są bardziej dostępne dla drapieżników lądowych. Trwały brak wody w

	A193 rybitwa rzeczna <i>Sterna hirundo</i>		stawach lub niski jej poziom przyczynia się do zarastania stawów roślinnością szuwarową lub drzewiastą (wierzba, olcha) i zaniku lustra wody. Prowadzi też do zaniku miejsc żerowania ptaków. Sytuacja ta może dotyczyć całych kompleksów bądź pojedynczych stawów w obszarze. Może mieć charakter długotrwały (przez kilka kolejnych sezonów) lub okresowy.
4	A162 krwawodziób <i>Tringa totanus</i>		Całkowite zaniechanie gospodarki stawowej prowadzi do spadku poziomu wody w stawach lub zupełnego jej braku. Trwały brak wody w stawach lub niski jej poziom przyczynia się do zarastania stawów roślinnością szuwarową lub drzewiastą (wierzba, olcha). Prowadzi to do utraty miejsc gniazdowania (dno stawów pozbawionych wody, porośnięte niską roślinnością). Prowadzi też do zaniku miejsc żerowania ptaków - rozległych błotnistych powierzchni czasowo powstających w trakcie opróżniania stawu z wody w ramach prowadzenia gospodarki rybackiej. Sytuacja ta może dotyczyć całych kompleksów bądź pojedynczych stawów w obszarze. Może mieć charakter długotrwały (przez kilka kolejnych sezonów) lub okresowy.
5	A229 zimorodek <i>Alcedo atthis</i>		Całkowite zaniechanie gospodarki stawowej przyczynia się do utraty miejsc żerowania ptaków – gdy stawy są trwale pozbawione wody lub gdy jej poziom jest zbyt niski. Sytuacja ta może dotyczyć całych kompleksów bądź pojedynczych stawów w obszarze. Może mieć charakter długotrwały (przez kilka kolejnych sezonów) lub okresowy.
6	Wszystkie przedmioty ochrony obszaru Natura 2000		Zły stan techniczny infrastruktury stawowej (zastawki, mnichy, odprowadzalniki, groble i in.) mogący powodować utrudnienia w prowadzeniu gospodarki stawowej i uniemożliwić utrzymanie wody w stawach, niezbędnej dla zachowania siedlisk ptaków.
7	A023 ślepowron <i>Nycticorax nycticorax</i> A229 zimorodek <i>Alcedo atthis</i>	J03.01 Zmniejszenie lub utrata określonych cech	Wycinanie zadrzewień i zakrzaczeń na groblach i wzdłuż cieków wodnych bez zastosowania nasadzeń zastępczych.

8	A004 perkozek <i>Tachybaptus ruficollis</i> A005 perkoz dwuczuby <i>Podiceps cristatus</i> A051 krakwa <i>Anas strepera</i> A059 głowienka <i>Aythya ferina</i> A061 czernica <i>Aythya fuligula</i> A123 kokoszka <i>Gallinula chloropus</i> A179 śmieszka <i>Chroicocephalus ridibundus</i> A008 zausznik <i>Podiceps nigricollis</i> A196 rybitwa białowąsa <i>Chlidonias hybrida</i> A197 rybitwa czarna <i>Chlidonias niger</i>	siedliska	Nadmierne usuwanie roślinności wynurzonej i pływającej, stanowiącej miejsce gniazdowania.
9	A021 bąk <i>Botaurus stellaris</i>		Nadmierne usuwanie płatów szuwaru.
10	A022 bączek <i>Ixobrychus minutus</i>		Nadmierne usuwanie płatów szuwaru. Wycinanie zadrzewień i zakrzaczeń na groblach i wzdłuż cieków wodnych bez zastosowania nasadzeń zastępczych.
11	Wszystkie przedmioty ochrony obszaru Natura 2000	K03.04 Drapieżnictwo I01 Obce gatunki inwazyjne	Presja ze strony inwazyjnych gatunków obcych (norka amerykańska, jenot, szop pracz) oraz gatunków rodzimych (lis, w niektórych przypadkach także dzik).
12	A004 perkozek <i>Tachybaptus ruficollis</i> A005 perkoz dwuczuby <i>Podiceps cristatus</i> A008 zausznik <i>Podiceps nigricollis</i> A021 bąk <i>Botaurus stellaris</i> A022 bączek <i>Ixobrychus minutus</i> A051 krakwa <i>Anas strepera</i> A059 głowienka <i>Aythya ferina</i> A061 czernica <i>Aythya fuligula</i> A193 rybitwa rzeczna <i>Sterna hirundo</i> A123 kokoszka <i>Gallinula chloropus</i> A176 mewa czarnogłowa <i>Ichthyaetus melanocephalus</i> A179 śmieszka <i>Chroicocephalus ridibundus</i> A196 rybitwa białowąsa <i>Chlidonias hybrida</i> A197 rybitwa czarna <i>Chlidonias niger</i>	F03.01 Polowanie	Psy używane podczas polowania i pływanie łodzią po stawach w trakcie polowania powodują płoszenie ptaków. Rozpoczynanie jesienno-letniego okresu polowań od 15 sierpnia, gdy część młodych ptaków nie uzyskała jeszcze zdolności do lotu (dotyczy to kaczek, perkozów i rybitw), może przyczynić się do strat w legach. Podczas polowania ptaki mogą zostać przypadkowo zranione, może również dojść do omyłkowego odstrzelenia osobników z gatunków chronionych (dotyczy wymienionych gatunków ptaków za wyjątkiem głowienki i czernicy, które są gatunkami łownymi). Zagrożeniem jest też ołowiany śrut – ma trujące działanie, może tkwić w ciele przypadkowo postrzelonych ptaków albo być połknięty przez ptaki jako gastrolity. Zaleganie na dnie stawów ołowianego śrutu powoduje również zatrucie wody. W przypadku ptaków zatrzymujących się na stawach podczas jesiennej migracji, polowanie przyczynia się do rozbijania stad migrujących. Płoszenie ptaków, a tym samym wymuszenie lotu, powoduje zwiększenie spalania rezerw tłuszczowych gromadzonych na dalszy etap wędrówki, co zmusza ptaki do intensywniejszego żerowania i uzupełniania strat energii.
13	A023 ślepowron <i>Nycticorax nycticorax</i>		Podczas polowania ptaki mogą zostać przypadkowo odstrzelone lub

			<p>zranione. Zagrozeniem jest też ołowiany śrut – ma trujące działanie, może tkwić w ciele przypadkowo postrzelonych ptaków albo być połknięty przez ptaki jako gastrolity. Polowanie powoduje również płoszenie ptaków.</p>
14	A162 krwawodziób <i>Tringa totanus</i>		<p>Psy używane podczas polowania płoszą ptaki żerujące na stawach pozbawionych czasowo wody. Podczas polowania ptaki mogą zostać przypadkowo odstrzelone lub zranione. Zagrozeniem jest też ołowiany śrut – ma trujące działanie, może tkwić w ciele przypadkowo postrzelonych ptaków albo być połknięty przez ptaki jako gastrolity.</p> <p>W przypadku ptaków zatrzymujących się na stawach podczas jesiennej migracji, polowanie przyczynia się do rozbijania stad migrujących. Płoszenie ptaków, a tym samym wymuszenie lotu, powoduje zwiększenie spalania rezerw tłuszczowych gromadzonych na dalszy etap wędrówki, co zmusza ptaki do intensywniejszego żerowania i uzupełniania strat energii.</p>
15	A023 ślepowron <i>Nycticorax nycticorax</i> A176 mewa czarnogłowa <i>Ichthyaetus melanocephalus</i> A179 śmieszka <i>Chroicocephalus ridibundus</i> A193 rybitwa rzeczna <i>Sterna hirundo</i>	K01.01 Erozja	Niszczenie wysp z koloniami ptaków przez falowanie wody (zmniejszenie powierzchni siedliska lęgowego).
16	Wszystkie przedmioty ochrony obszaru Natura 2000		Niszczenie grobli przez falowanie wody powoduje utrudnienia w prowadzeniu gospodarki stawowej i uniemożliwia utrzymanie wody w stawach, niezbędnej dla zachowania siedlisk ptaków.
17	A176 mewa czarnogłowa <i>Ichthyaetus melanocephalus</i> A179 śmieszka <i>Chroicocephalus ridibundus</i> A193 rybitwa rzeczna <i>Sterna hirundo</i>	K02.01 Zmiana składu gatunkowego (sukcesja)	Zarastanie wysp będących miejscem gniazdowania przez krzewy, drzewa i inwazyjne gatunki roślin (np. rdestowiec), powodujące zmniejszenie siedliska ptaków.
18	A162 krwawodziób <i>Tringa totanus</i>		Zarastanie miejsc gniazdowania (terenów podmokłych porośniętych niską roślinnością, w tym także płaskich wysp tworzących się na stawach hodowlanych) zbyt wysoką roślinnością (m.in. rdestem ziemnowodnym, krzewami, również gatunkami roślin inwazyjnych)
19	A229 zimorodek <i>Alcedo atthis</i>	J02.04 Zalewanie - modyfikacje	Wahania poziomu wody w okresie lęgowym (nagłe wezbrania powstające w wyniku zrzutu wód ze zbiorników zaporowych) mogą prowadzić do niszczenia gniazd znajdujących się w nadrzecznych skarpach.
20	Wszystkie przedmioty ochrony obszaru Natura 2000	E01 Tereny zurbanizowane,	Postępująca zabudowa, w tym zabudowa mieszkalna, usługowa,

		tereny zamieszkane, E02 Tereny przemysłowe i handlowe	turystyczno-rekreacyjna, w sąsiedztwie stawów hodowlanych i innych zbiorników wodnych, mogąca powodować negatywne oddziaływanie na gatunki ptaków, w szczególności poprzez: wzrost antropopresji, hałasu, sztucznego oświetlenia, ruchu pojazdów mechanicznych, niszczenie siedlisk ptaków.
Zagrożenia potencjalne			
21	Wszystkie przedmioty ochrony obszaru Natura 2000	F03.02.03 Chwywanie, trucie, kłusownictwo	Nielegalny, celowy odstrzał lub chwywanie gatunków ptaków chronionych w obszarze.
22	Wszystkie przedmioty ochrony obszaru Natura 2000	G05 Inna ingerencja i zakłócenia powodowane przez działalność człowieka	Fotografowanie ptaków bez zachowania zasad ostrożności, mogące powodować ich płoszenie i niepokojenie, może doprowadzić do porzucenia lub utraty lęgów. Fotografowanie gatunków chronionych, zwłaszcza przy gniazdach, bez odpowiedniego zezwolenia. W przypadku gatunków gniazdujących na ziemi w miejscach dostępnych dla człowieka (krwawodziób, rybitwa rzeczna) możliwe niszczenie (wydeptywanie) gniazd.
23	Wszystkie przedmioty ochrony obszaru Natura 2000	K03.06 Antagonizm ze zwierzętami domowymi	Presja ze strony psów i kotów. Psy puszczane bez uwięzi w obrębie siedlisk ptaków mogą powodować płoszenie ptaków, co może przyczynić się do strat w lęgach. Do strat w lęgach mogą przyczyniać się również koty domowe polujące na ptaki.
24	Wszystkie przedmioty ochrony obszaru Natura 2000	G01.08 Inne rodzaje sportu i aktywnego wypoczynku	Zwiększony ruch turystyczny, rekreacja na zbiornikach (w tym biwakowanie, kąpieliska, pływanie na sprzęcie wodnym) może prowadzić do płoszenia ptaków, a w konsekwencji do utraty lęgów lub zmniejszenia sukcesu rozrodczego ptaków, do niszczenia ich siedlisk lęgowych. Przeznaczenie zbiorników wodnych wraz z otoczeniem, na których znajdują się ważne siedliska do celów turystycznych i rekreacyjnych powoduje zmniejszenie powierzchni siedlisk (lęgowych, żerowiska, miejsca odpoczynku) wykorzystywanych przez ptaki.
25	Wszystkie przedmioty ochrony obszaru Natura 2000	I02 Problematiczne gatunki rodzime I01 Obce gatunki inwazyjne	Szkody powodowane przez bobry i piżmaki na stawach rybnych, zwłaszcza niszczenie grobli, mogą doprowadzić do utrudnień w prowadzeniu gospodarki rybackiej i wzrostu kosztów utrzymania gospodarstw, co może skutkować jej zaniechaniem. Przerwanie grobli na skutek działalności bobrów może spowodować wypływ wody ze stawu i w konsekwencji utratę lęgów w danym sezonie.
26	A051 krakwa <i>Anas strepera</i> A059 głowienka <i>Aythya ferina</i>	I01 Obce gatunki inwazyjne	Obecność gęsiówki egipskiej, zwłaszcza par lęgowych, stanowi konkurencję w stosunku do rodzimych gatunków ptaków, w

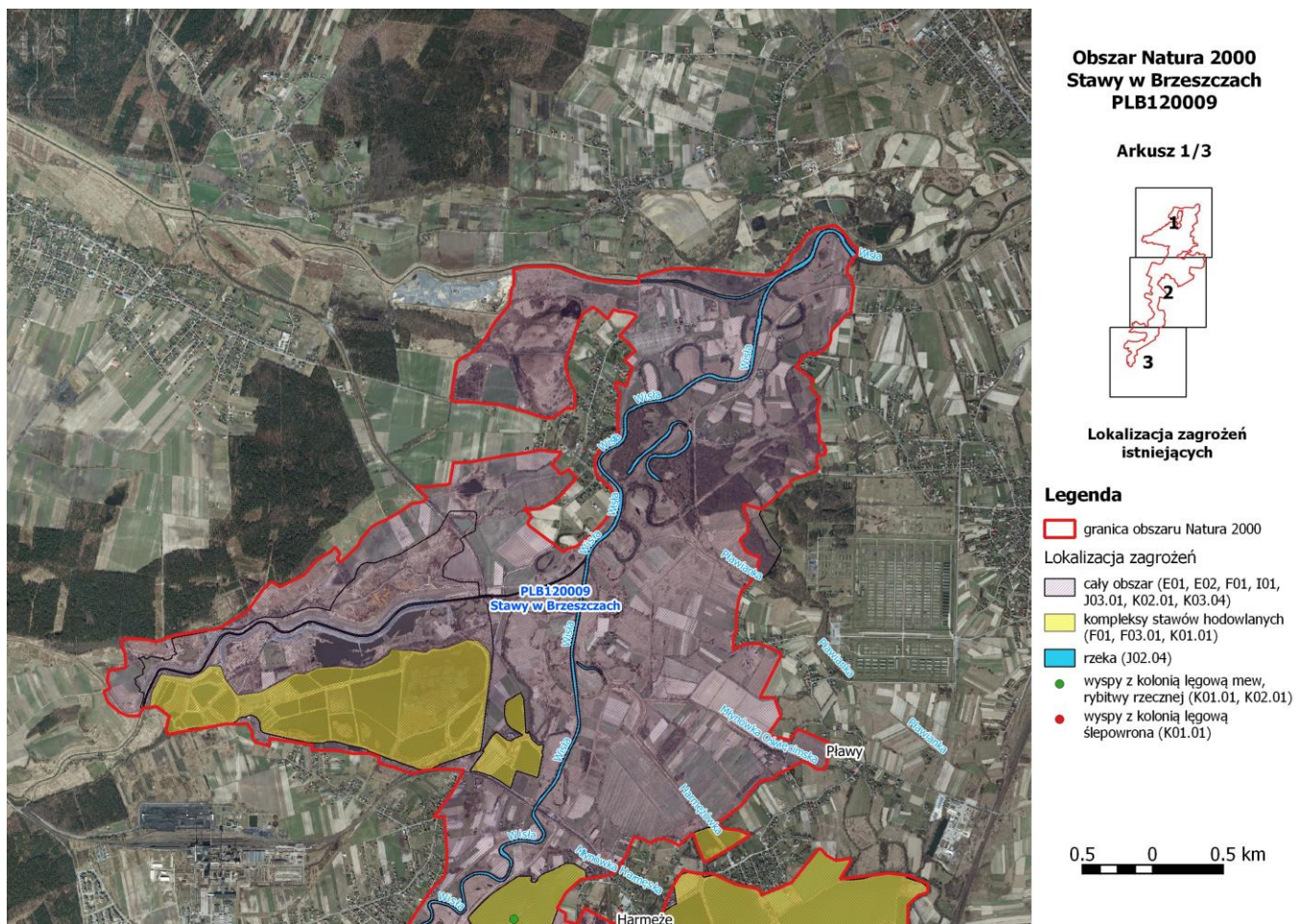
	A061 czernica <i>Aythya fuligula</i>		szczególności do gęgawy i kaczek. Osobniki gęsiówki egipskiej są silnie terytorialne i skutecznie konkurują o pokarm i siedlisko lęgowe z innymi gatunkami.
27	A023 ślepowron <i>Nycticorax nycticorax</i>	I02 Problematiczne gatunki rodzime	Eliminacja zadrzewień i zakrzaceń na wyspach na skutek działalności bobrów. Negatywny wpływ na siedlisko lęgowe ślepowrona mogą mieć również kormorany, których odchody osłabiają drzewa i krzewy, w efekcie powodując ich zamieranie i utratę miejsca lęgowego gatunku.
28	Wszystkie przedmioty ochrony obszaru Natura 2000	F01.01 Intensywna hodowla ryb, intensyfikacja	Eliminacja roślinności, w tym w szczególności: roślinności wynurzonej i pływającej oraz drzew i krzewów porastających groble i wyspy, będąca skutkiem m.in. intensyfikacji gospodarki stawowej, będzie powodować ograniczenie powierzchni siedlisk ptaków, w szczególności siedlisk lęgowych.
29	A004 perkozek <i>Tachybaptus ruficollis</i> A005 perkoz dwuczuby <i>Podiceps cristatus</i> A021 bąk <i>Botaurus stellaris</i> A022 bączek <i>Ixobrychus minutus</i> A051 krakwa <i>Anas strepera</i> A059 głowienka <i>Aythya ferina</i> A061 czernica <i>Aythya fuligula</i> A123 kokoszka <i>Gallinula chloropus</i>	J01.01 Wypalanie	Utrata siedlisk lęgowych, utrata lęgów, płoszenie i zabijanie ptaków w wyniku wiosennego wypalania szuwaru, roślinności nadbrzeżnej i grobli.
30	A008 zausznik <i>Podiceps nigricollis</i> A023 ślepowron <i>Nycticorax nycticorax</i> A162 krwawodziób <i>Tringa totanus</i> A176 mewa czarnogłowa <i>Ichthyaetus melanocephalus</i> A179 śmieszka <i>Chroicocephalus ridibundus</i> A193 rybitwa rzeczna <i>Sterna hirundo</i> A196 rybitwa białowąsa <i>Chlidonias hybrida</i> A197 rybitwa czarna <i>Chlidonias niger</i> A229 zimorodek <i>Alcedo atthis</i>		Wypalanie szuwaru, roślinności nadbrzeżnej i grobli może powodować płoszenie ptaków.
31	Wszystkie przedmioty ochrony obszaru Natura 2000	F02.03 Wędkarstwo	Presja wędkarzy w sezonie lęgowym (niszczenie siedlisk lęgowych ptaków lub nieumyślne płoszenie, które może być przyczyną utraty lęgów). Intensyfikacja aktualnego użytkowania wędkarskiego zbiorników wodnych, szczególnie dopuszczenie możliwości pływania na sprzęcie wodnym może ograniczyć wykorzystanie tych zbiorników przez ptaki

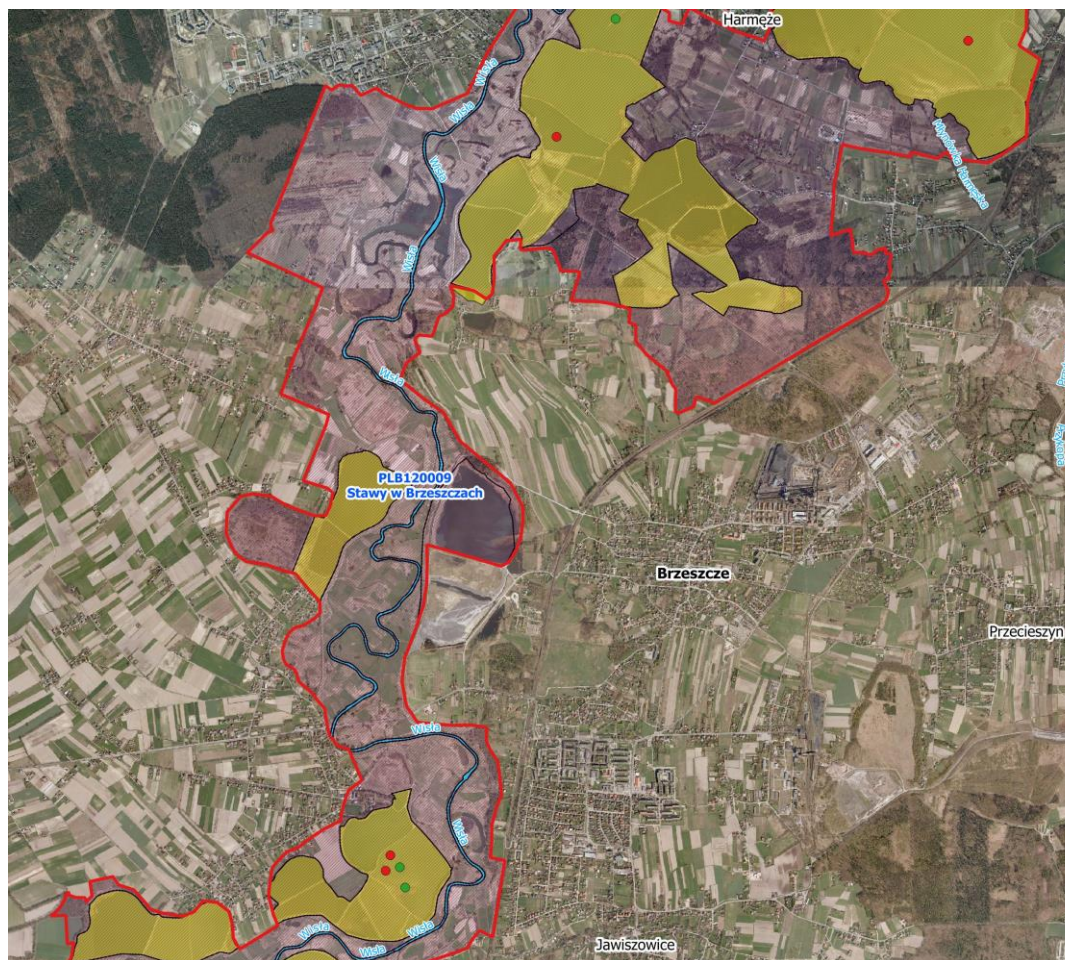
			zarówno w okresie lęgowym, jak i pozalęgowym. Przeznaczanie nowych zbiorników wodnych z istotnymi siedliskami ptaków na intensywnie użytkowane łowiska wędkarskie może doprowadzić do płoszenia ptaków, niszczenia ich siedlisk i w konsekwencji do zmniejszenia ich liczebności. Zagrożenie może dotyczyć również doliny rzeki i mniejszych cieków wodnych.
32	Wszystkie przedmioty ochrony obszaru Natura 2000	C01.01 Wydobywanie piasku i żwiru	Wydobywanie piasku i żwiru w obrębie istotnych siedlisk ptaków może prowadzić do ich zniszczenia lub zmniejszenia powierzchni oraz powodować płoszenie ptaków w sezonie lęgowym. Szczególnie niebezpieczne jest nielegalne pozyskiwanie piasku i żwiru.
33	Wszystkie przedmioty ochrony obszaru Natura 2000	J02.01 Zasypywanie terenu, melioracje i osuszanie - ogólnie	Likwidacja zbiorników wodnych (w tym stawów hodowlanych, zbiorników powstałych po eksploatacji kruszywa, starorzeczy) stanowiących ważne siedliska ptaków, szczególnie poprzez ich zasypywanie, osuszanie, przekształcanie zbiorników wodnych na grunty orne lub grunty o innym przeznaczeniu.
34	Wszystkie przedmioty ochrony obszaru Natura 2000	C01.04.02 Górnictwo podziemne	Kopalnie zlokalizowane w sąsiedztwie kompleksów stawów mogą mieć negatywny wpływ na gatunki ptaków i ich siedliska m.in. poprzez powodowanie tąpnięć, które mogą prowadzić do uszkodzenia grobli i odpływu wody ze stawów, obniżenie zwierciadła wód. Sąsiedztwo kopalni może również powodować utrudnienia w prowadzeniu gospodarki rybackiej (m.in. na skutek uszkodzeń infrastruktury stawowej, problemy z utrzymaniem wody w stawach), a tym samym obniżyć jej dochodowość, co może skutkować zaniechaniem użytkowania stawów.
35	A004 perkozek <i>Tachybaptus ruficollis</i> A005 perkoz dwuczuby <i>Podiceps cristatus</i> A051 krakwa <i>Anas strepera</i> A059 głowienka <i>Aythya ferina</i> A061 czernica <i>Aythya fuligula</i> A123 kokoszka <i>Gallinula chloropus</i> A162 krwawodziób <i>Tringa totanus</i> A176 mewa czarnogłowa <i>Ichthyaetus melanocephalus</i> A179 śmieszka <i>Chroicocephalus ridibundus</i>	J03.01 Zmniejszenie lub utrata określonych cech siedliska	Utrata miejsc lęgowych zlokalizowanych na wyspie lub w obrębie roślinności wynurzanej wzdłuż jej brzegów, na skutek likwidacji wyspy.

	A193 rybitwa rzeczna <i>Sterna hirundo</i> A008 zausznik <i>Podiceps nigricollis</i> A196 rybitwa białowąsa <i>Chlidonias hybrida</i> A197 rybitwa czarna <i>Chlidonias niger</i>		
36	A023 ślepowron <i>Nycticorax nycticorax</i>		Wycinanie zadrzewień i zakrzaczeń na wyspach bez zastosowania nasadzeń zastępczych. Likwidacja wysp na stawach.
37	A043 gęgawa <i>Anser anser</i> A059 głowienka <i>Aythya ferina</i> A061 czernica <i>Aythya fuligula</i>	F03.01 Polowanie	Zbyt duże pozyskanie łowieckie głowienki, czernicy i gęgawy, ustalone w sposób niewystarczająco uwzględniający trendy liczebności populacji gatunków, może spowodować spadek ich liczebności w obszarze.

Załącznik Nr 2 do Zarządzenia
Regionalnego Dyrektora Ochrony Środowiska w Krakowie
i Regionalnego Dyrektora Ochrony Środowiska w Katowicach
z dnia 30 stycznia 2017 r.

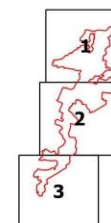
Lokalizacja istniejących zagrożeń dla zachowania właściwego stanu ochrony gatunków ptaków i ich siedlisk będących przedmiotami ochrony obszaru Natura 2000





**Obszar Natura 2000
Stawy w Brzeszczach
PLB120009**

Arkusz 2/3



**Lokalizacja zagrożeń
istniejących**

Legenda

granica obszaru Natura 2000

Lokalizacja zagrożeń

cały obszar (E01, E02, F01, I01, J03.01, K02.01, K03.04)

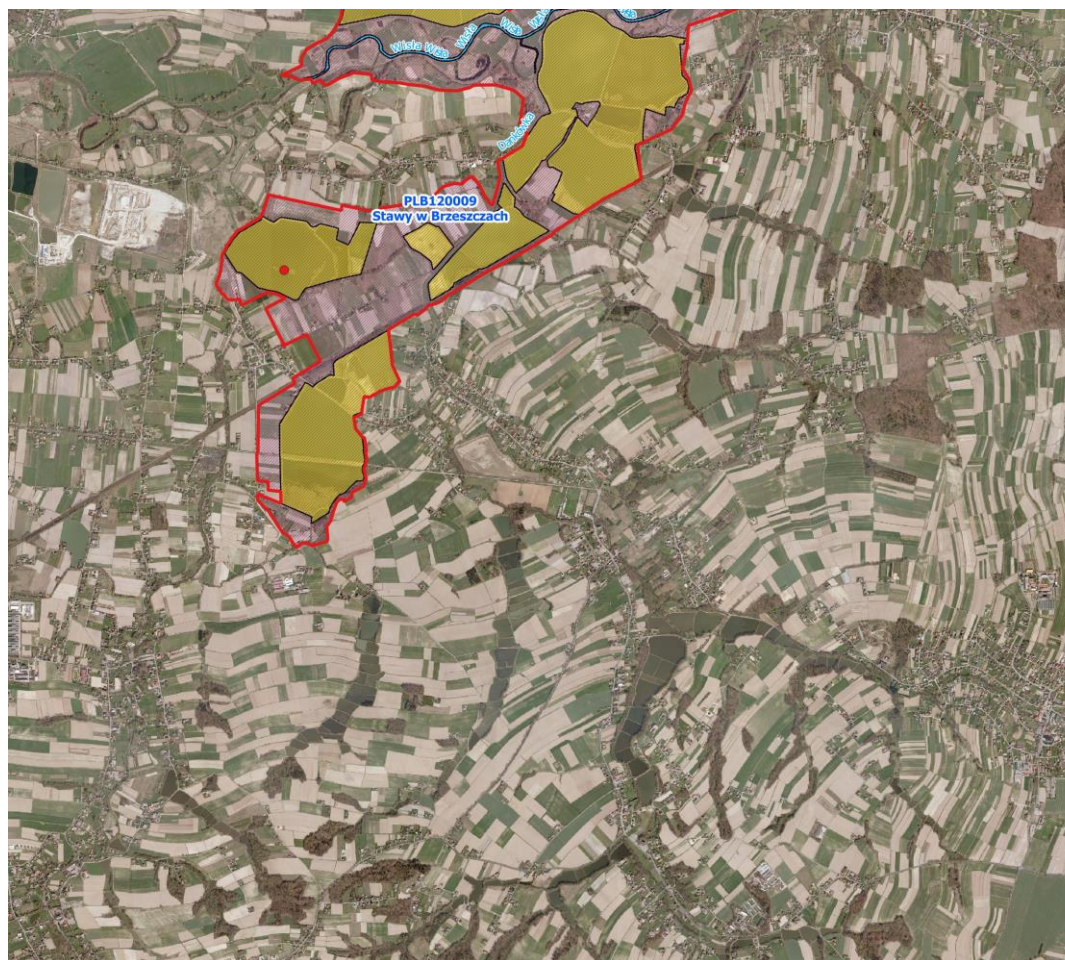
kompleksy stawów hodowlanych (F01, F03.01, K01.01)

rzeka (J02.04)

wyspy z kolonią łęgową mew, rybitwy rzecznej (K01.01, K02.01)

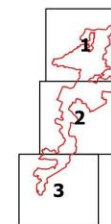
wyspy z kolonią łęgową ślepowrona (K01.01)

0,5 0 0,5 km



**Obszar Natura 2000
Stawy w Brzeczczach
PLB120009**

Arkusz 3/3



**Lokalizacja zagrożeń
istniejących**

Legenda

▭ granica obszaru Natura 2000

Lokalizacja zagrożeń

▭ cały obszar (E01, E02, F01, I01, J03.01, K02.01, K03.04)

▭ kompleksy stawów hodowlanych (F01, F03.01, K01.01)

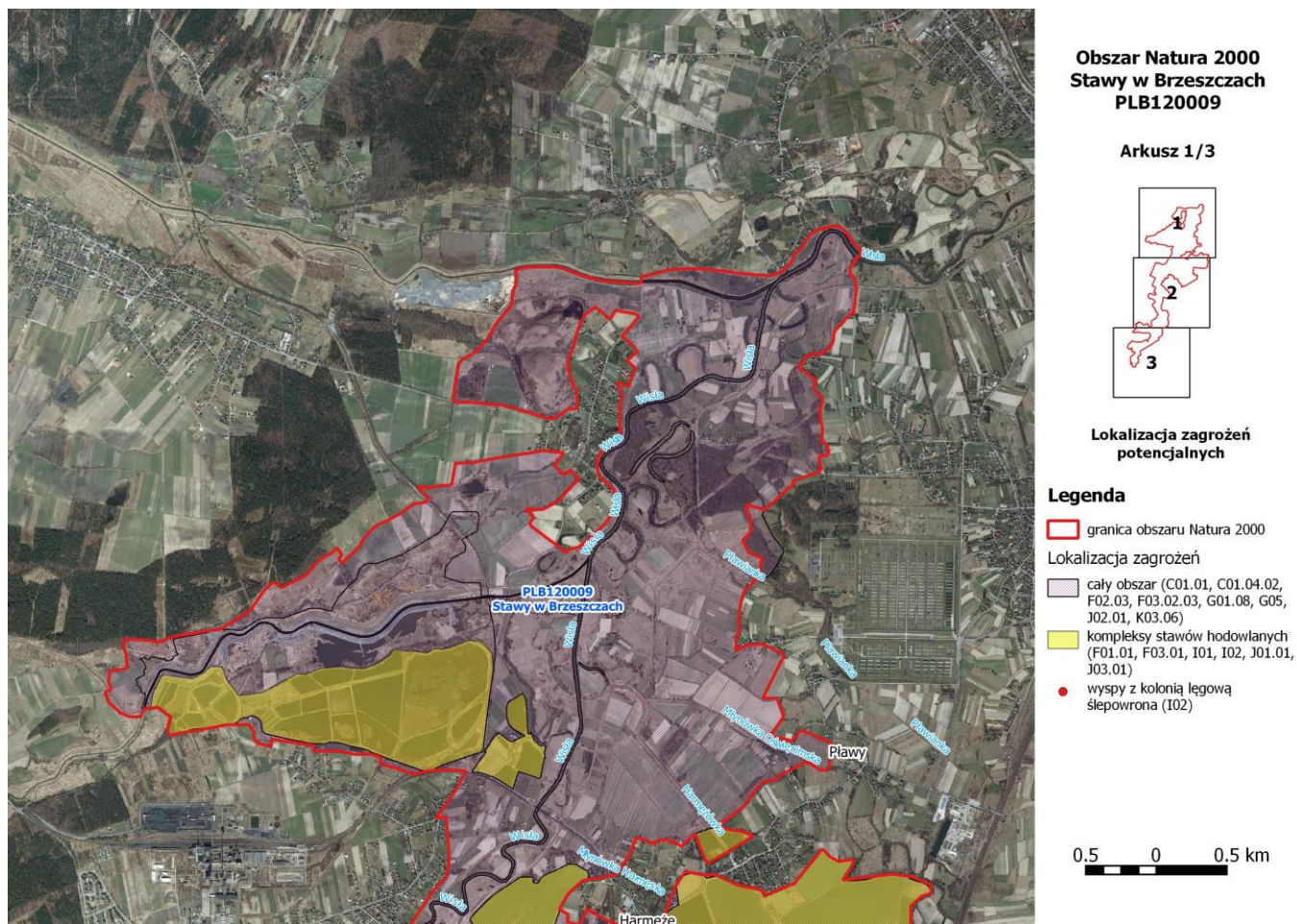
▭ rzeka (J02.04)

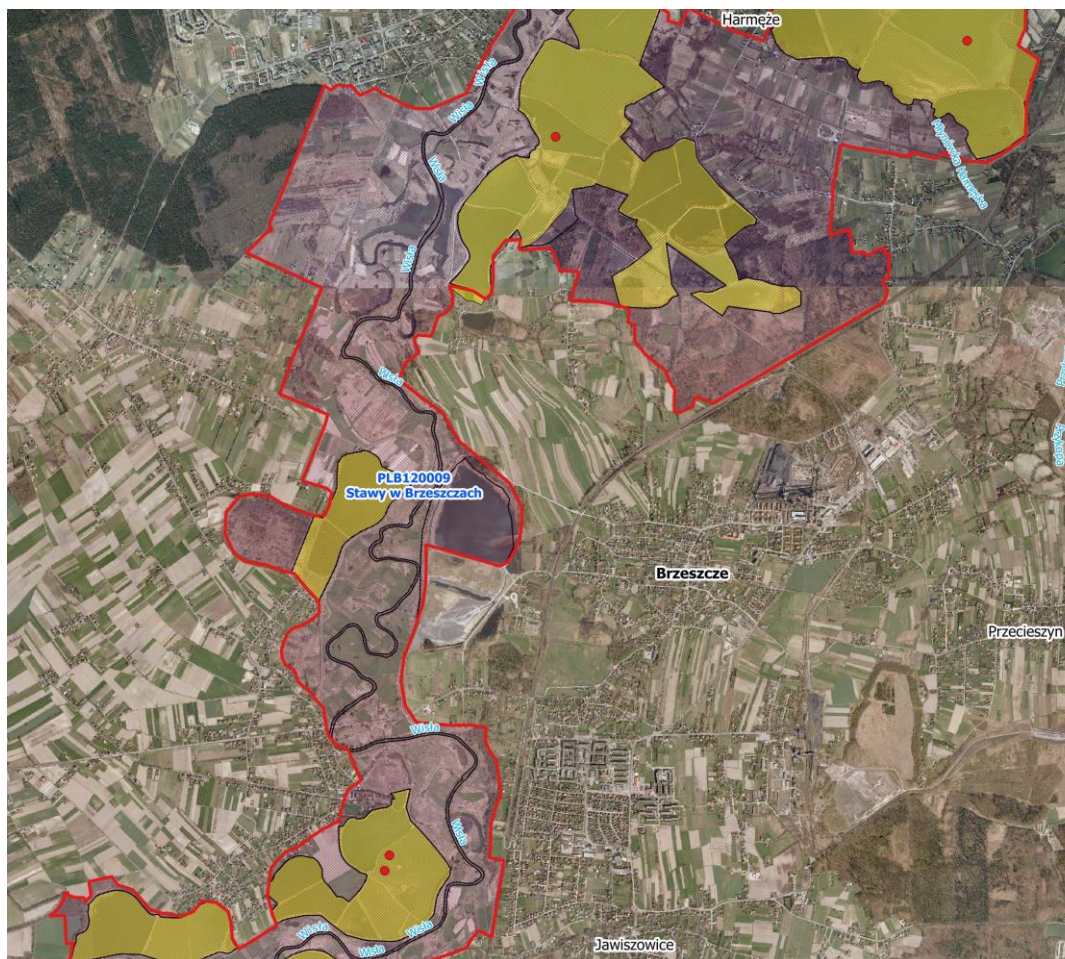
● wyspy z kolonią łęgową mew, rybitwy rzecznej (K01.01, K02.01)

● wyspy z kolonią łęgową ślepowrona (K01.01)

0,5 0 0,5 km

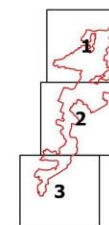
Lokalizacja potencjalnych zagrożeń dla zachowania właściwego stanu ochrony gatunków ptaków i ich siedlisk będących przedmiotami ochrony obszaru Natura 2000





**Obszar Natura 2000
Stawy w Brzeszczach
PLB120009**

Arkusz 2/3



**Lokalizacja zagrożeń
potencjalnych**

Legenda

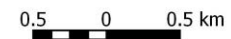
▭ granica obszaru Natura 2000

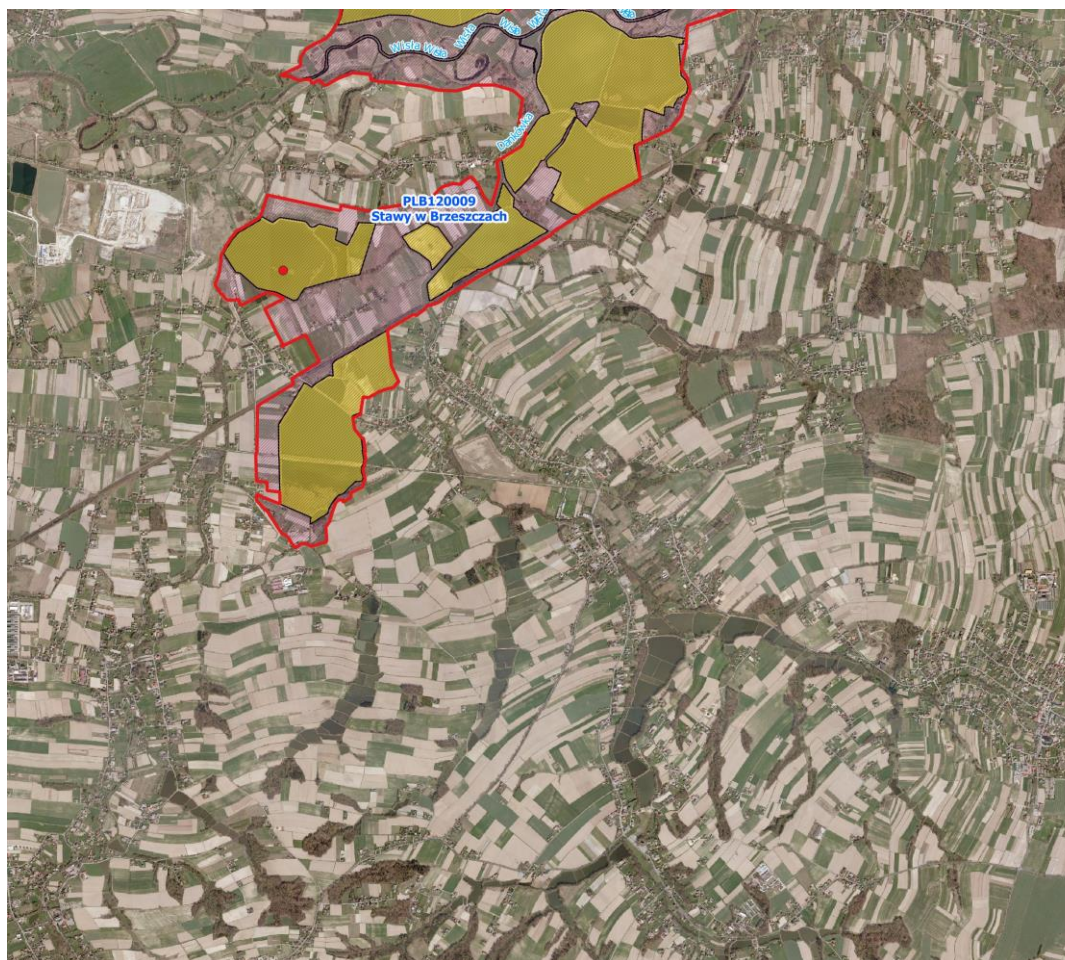
Lokalizacja zagrożeń

▭ cały obszar (C01.01, C01.04.02, F02.03, F03.02.03, G01.08, G05, J02.01, K03.06)

▭ kompleksy stawów hodowlanych (F01.01, F03.01, I01, I02, J01.01, J03.01)

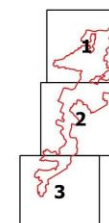
● wyspy z kolonią łęgową ślepowrona (I02)





**Obszar Natura 2000
Stawy w Brzeczczach
PLB120009**

Arkusz 3/3



**Lokalizacja zagrożeń
potencjalnych**

Legenda

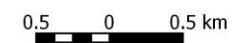
granica obszaru Natura 2000

Lokalizacja zagrożeń

cały obszar (C01.01, C01.04.02, F02.03, F03.02.03, G01.08, G05, J02.01, K03.06)

kompleksy stawów hodowlanych (F01.01, F03.01, I01, I02, J01.01, J03.01)

wyspy z kolonią łęgową ślepowrona (I02)



Załącznik Nr 3 do Zarządzenia
Regionalnego Dyrektora Ochrony Środowiska w Krakowie
i Regionalnego Dyrektora Ochrony Środowiska w Katowicach
z dnia 30 stycznia 2017 r.

Cele działań ochronnych

Przedmiot ochrony obszaru Natura 2000	Cele działań ochronnych
A023 ślepowron <i>Nycticorax nycticorax</i> A051 krakwa <i>Anas strepera</i> A059 głowienka <i>Aythya ferina</i> A061 czernica <i>Aythya fuligula</i> A179 śmieszka <i>Chroicocephalus ridibundus</i> A008 zausznik <i>Podiceps nigricollis</i> A021 bąk <i>Botaurus stellaris</i> A022 bączek <i>Ixobrychus minutus</i>	Utrzymanie na poziomie właściwym (FV) wskaźnika parametru stanu siedliska: wielkość oraz parametru szanse zachowania gatunku Utrzymanie stanu ochrony gatunku w zakresie wskaźnika parametru stan siedliska: jakość, na poziomie nie pogorszonym (co najmniej U1). Zmniejszenie negatywnego oddziaływania czynników wpływających na populację gatunków.
A004 perkozek <i>Tachybaptus ruficollis</i> A005 perkoz dwuczuby <i>Podiceps cristatus</i> A123 kokoszka <i>Gallinula chloropus</i>	Utrzymanie na poziomie właściwym (FV) wskaźników parametru stan siedliska oraz parametru szanse zachowania gatunku. Zmniejszenie negatywnego oddziaływania czynników wpływających na populację gatunków.
A162 krwawodziób <i>Tringa totanus</i> A193 rybitwa rzeczna <i>Sterna hirundo</i> A196 rybitwa białowąsa <i>Chlidonias hybrida</i>	Utrzymanie stanu ochrony gatunków w zakresie parametru stan siedliska oraz szanse zachowania gatunku na poziomie nie pogorszonym (co najmniej U1). Zmniejszenie negatywnego oddziaływania czynników wpływających na populację gatunków.
A176 mewa czarnogłowa <i>Ichthyaetus melanocephalus</i> A229 zimorodek <i>Alcedo atthis</i>	Utrzymanie na poziomie właściwym (FV) wskaźnika parametru stanu siedliska: wielkość. Utrzymanie stanu ochrony gatunków w zakresie wskaźnika parametru stan siedliska: jakość oraz parametru szanse zachowania gatunku, na poziomie nie pogorszonym (co najmniej U1). Zmniejszenie negatywnego oddziaływania czynników wpływających na populację gatunków.
A197 rybitwa czarna <i>Chlidonias niger</i>	Utrzymanie stanu ochrony gatunku w zakresie parametru stanu siedliska na poziomie nie pogorszonym (co najmniej U1). Zmniejszenie negatywnego oddziaływania czynników wpływających na populację gatunku.

Wyjaśnienia

FV (stan właściwy), **U1** (niezadowalający), **U2** (zły) – symbole oceny parametrów stanu ochrony siedliska przyrodniczego lub gatunku (Rozporządzenie Ministra Środowiska z 17 lutego 2010 r. w sprawie sporządzania projektu planu zadań ochronnych dla obszaru Natura 2000 /Dz. U. Nr 34, poz. 186 z późn. zm./).

Załącznik Nr 4 do Zarządzenia
Regionalnego Dyrektora Ochrony Środowiska w Krakowie
i Regionalnego Dyrektora Ochrony Środowiska w Katowicach
z dnia 30 stycznia 2017 r.

Działania ochronne ze wskazaniem podmiotów odpowiedzialnych za ich wykonanie i obszarów ich wdrażania

Przedmiot ochrony obszaru Natura 2000	Nr	Opis zadania ochronnego	Obszar wdrażania	Podmiot odpowiedzialny za wykonanie
<i>Dotyczące ochrony czynnej gatunków zwierząt i ich siedlisk</i>				
Wszystkie przedmioty ochrony obszaru Natura 2000	1	<p>Redukcja drapieżników Optymalizacja pozyskania drapieżników w obszarze w zależności od zmian liczebności drapieżników, szczególnie w przypadku zwiększenia presji na gatunki ptaków wodno-błotnych.</p> <p>Promowanie wśród myśliwych redukcji drapieżników jako działania sprzyjającego ochronie ptaków wodno-błotnych.</p> <p>Działanie należy wykonywać w całym okresie obowiązywania planu, szczególnie przed okresem lęgowym ptaków, tj. przed 1 marca.</p>	Obszar Natura 2000	Zarządca/dzierżawca obwodu łowieckiego na podstawie umowy lub porozumienia ze sprawującym nadzór nad obszarem Natura 2000
A004 perkozka <i>Tachybaptus ruficollis</i> A005 perkoz dwuczuby <i>Podiceps cristatus</i> A008 zausznik <i>Podiceps nigricollis</i> A021 bąk <i>Botaurus stellaris</i> A022 bączek <i>Ixobrychus minutus</i> A051 krakwa <i>Anas strepera</i> A059 głowienka <i>Aythya ferina</i> A061 czernica <i>Aythya fuligula</i> A123 kokoszka <i>Gallinula chloropus</i> A196 rybitwa białowąsa <i>Chlidonias hybrida</i>	2	<p>Kształtowanie siedlisk dogodnych do zakładania gniazd</p> <p>1. Pozostawianie fragmentów roślinności pływającej wynurzonej (stanowiącej miejsce zakładania gniazd dla następujących gatunków: zausznika, rybitwy białowąsej, rybitwy czarnej) oraz szuwaru trzcinowego i pałkowego (siedliska lęgowe m.in. dla bąka, bączka, kokoszki, perkozka, perkoza dwuczubego, głowienki oraz schronienia i miejsca żerowania dla większości wyżej wymienionych gatunków) umożliwiające jej naturalne odtworzenie na możliwie największej powierzchni stawów.</p> <p>2. W przypadku zupełnego braku płatów roślinności</p>	Wszystkie kompleksy stawów hodowlanych w obszarze	Sprawujący nadzór nad obszarem Natura 2000, przy współpracy z właścicielem/zarządcą gospodarstwa rybackiego

A197 rybitwa czarna <i>Chlidonias niger</i>		<p>plywającej w obrębie kompleksu stawów tworzenie tymczasowych platform pływających z materiału roślinnego – wiązki/maty trzciny. Lokalizacja platform ustalona przez eksperta ornitologa w porozumieniu z właścicielem terenu.</p> <p>Działanie należy wykonywać w całym okresie obowiązywania planu – co 2-3 lata, przed okresem lęgowym.</p>		
<p>A176 mewa czarnogłowa <i>Ichthyaetus melanocephalus</i> A179 śmieszka <i>Chroicocephalus ridibundus</i> A193 rybitwa rzeczna <i>Sterna hirundo</i></p>	3	<p>Kształtowanie korzystnych warunków siedliskowych w miejscach lęgówisk oraz zapobieganie niszczeniu wysp będących miejscem lęgów</p> <p>1. Wykaszanie i karczowanie roślinności na wyspach, na których znajdują się kolonie lęgowe. Pozostawianie nie mniej niż 20% roślinności zielnej i krzewów jako naturalnego umocnienia brzegów wyspy oraz ochrony młodych ptaków przed nadmiernym nasłonecznieniem. Roślinność należy usunąć w pierwszych latach obowiązywania planu. Działanie należy wykonywać w szczególności poza okresem lęgowym ptaków, tj. poza okresem od 1 marca do 15 października, dopuszcza się jednak jego wykonanie w okresie lęgowym, pod warunkiem stwierdzenia przez eksperta ornitologa lub sprawującego nadzór nad obszarem Natura 2000 braku negatywnego wpływu na lęgi ptaków. Należy monitorować stan siedliska i powtarzać zabieg w miarę potrzeb.</p> <p>2. Umacnianie rozmywanych przez falowanie wody brzegów wysp i grobli stawów z wyspami, na których znajdują się kolonie lęgowe wymienionych gatunków. Metodę umacniania dopasować do potrzeb i lokalnych warunków panujących na zbiorniku. Działanie należy wykonywać w szczególności poza okresem lęgowym ptaków, tj. poza okresem od 1 marca do 15 października, dopuszcza się jednak jego</p>	<p>Wyspy zasiedlone przez wymienione gatunki (lokalizacje wskazane na mapie w załączniku nr 5) oraz nowe stanowiska kolonii stwierdzone w trakcie obowiązywania planu</p>	<p>Sprawujący nadzór nad obszarem Natura 2000, przy współpracy z właścicielem/zarządcą gospodarstwa rybackiego</p>

		wykonanie w okresie lęgowym, pod warunkiem stwierdzenia przez eksperta ornitologa lub sprawującego nadzór nad obszarem Natura 2000 braku negatywnego wpływu na lęgi ptaków. Działanie do wykonania w miarę potrzeb po uprzedniej wizji i opinii ornitologa.		
A176 mewa czarnogłowa <i>Ichthyaetus melanocephalus</i> A179 śmieszka <i>Chroicocephalus ridibundus</i> A193 rybitwa rzeczna <i>Sterna hirundo</i>	4	Ograniczenie dostępu drapieżników lądowych do miejsc gniazdowania W sytuacjach opróżniania stawu z wyspą lęgową z wody, kiedy wymaga tego bezwzględnie gospodarka stawowa, montaż czasowego ogrodzenia wokół wyspy tzw. elektrycznego pastucha. Urządzenie powinno posiadać solarne zasilanie i mocny zestaw akumulatorów, aby nie wymagało częstej obecności człowieka na wyspie. Działanie należy wykonywać w całym okresie obowiązywania planu, w miarę potrzeb w zależności od podejmowanych działań gospodarczych.	Wyspy zasiedlone przez wymienione gatunki (lokalizacje wskazane na mapie w załączniku nr 5) oraz nowe stanowiska kolonii stwierdzone w trakcie obowiązywania planu	Sprawujący nadzór nad obszarem Natura 2000, przy współpracy z właścicielem/zarządcą gospodarstwa rybackiego
A176 mewa czarnogłowa <i>Ichthyaetus melanocephalus</i> A179 śmieszka <i>Chroicocephalus ridibundus</i> A193 rybitwa rzeczna <i>Sterna hirundo</i>	5	Tworzenie nowych lęgowisk Tworzenie nowych miejsc lęgowych na zbiornikach wodnych poprzez: 1) budowę ziemnych, żwirowych wysp lub 2) tworzenie sztucznych miejsc gniazdowych w postaci pływających platform lub 3) odtwarzanie otwartego charakteru istniejących wysp, porośniętych zbyt wysoką i gęstą roślinnością, na których nie znajdują się kolonie lęgowe wymienionych gatunków. Platformy należy utrzymać w dobrym stanie technicznym, corocznie przed sezonem lęgowym dokonać oględzin ich stanu i w razie konieczności przed rozpoczęciem sezonu lęgowego, tj. do 1 marca, dokonać niezbędnego remontu. Lokalizacja wysp i platform ustalona przez eksperta	Zbiorniki wodne w obszarze Natura 2000	Sprawujący nadzór nad obszarem Natura 2000, przy współpracy z właścicielem/zarządcą terenu

		<p>ornitologa w porozumieniu z właścicielem terenu.</p> <p>Działanie należy wykonywać w szczególności poza okresem lęgowym ptaków, tj. poza okresem od 1 marca do 15 października, dopuszcza się jednak jego wykonanie w okresie lęgowym, pod warunkiem stwierdzenia przez eksperta ornitologa lub sprawującego nadzór nad obszarem Natura 2000 braku negatywnego wpływu na lęgi ptaków.</p>		
A023 ślepowron <i>Nycticorax nycticorax</i>	6	<p>Zapobieganie niszczeniu wysp i grobli stawów, na których gniazdują ślepowrony</p> <p>Umacnianie rozmywanych przez falowanie wody brzegów wysp i grobli stawów, na których znajdują się wyspy zasiedlone przez gatunek. Metodę umacniania dopasować do potrzeb i lokalnych warunków panujących na zbiorniku.</p> <p>Działanie należy wykonywać w szczególności poza okresem lęgowym ptaków, tj. poza okresem od 1 marca do 15 października, dopuszcza się jednak jego wykonanie w okresie lęgowym, pod warunkiem stwierdzenia przez eksperta ornitologa lub sprawującego nadzór nad obszarem Natura 2000 braku negatywnego wpływu na lęgi ptaków. Należy utrzymać zabezpieczenie przez cały okres obowiązywania planu.</p>	Zbiorniki z wyspami zasiedlonymi przez ślepowrony (lokalizacje wskazane na mapie w załączniku nr5) oraz nowe stanowiska kolonii stwierdzone w trakcie obowiązywania planu	Sprawujący nadzór nad obszarem Natura 2000, przy współpracy z właścicielem/zarządcą gospodarstwa rybackiego
	7	<p>Kształtowanie warunków siedliska lęgowego ślepowronów</p> <p>Wykonanie nowych nasadzeń na wyspach (np. wierzba <i>Salix</i> sp., bez czarny <i>Sambucus nigra</i>) z wyłączeniem wysp stanowiących miejsce lęgów rybitwy rzecznej, śmieszki i mewy czarnogłowej. Nasadzenia wykonać po zasięgnięciu opinii ornitologicznej w celu wskazania ich lokalizacji.</p> <p>Działanie należy prowadzić w całym okresie obowiązywania planu w miarę potrzeby, w szczególności poza okresem lęgowym ptaków, tj. poza okresem od 1 marca do 15 października, dopuszcza się jednak jego</p>	Wyspy zasiedlone przez gatunek (lokalizacje wskazane na mapie w załączniku nr 5) oraz nowe stanowiska kolonii stwierdzone w trakcie obowiązywania	Sprawujący nadzór nad obszarem Natura 2000, przy współpracy z właścicielem/zarządcą gospodarstwa rybackiego

		wykonanie w okresie lęgowym, pod warunkiem stwierdzenia przez eksperta ornitologa lub sprawującego nadzór nad obszarem Natura 2000 braku negatywnego wpływu na lęgi ptaków.	planu	
	8	<p>Zabezpieczenie miejsc lęgowych przed drapieżnikami i gatunkami negatywnie wpływającymi na warunki siedliskowe ślepowrona</p> <p>Stosowanie kilku typów rozwiązań:</p> <ol style="list-style-type: none"> 1. Zabezpieczenie przed zgryzaniem przez bobry drzew i krzewów z użyciem materiałów optymalnych dla sytuacji w miejscu wykonywania działania. Należy wykonać w miarę potrzeb w trakcie obowiązywania planu, w szczególności poza okresem lęgowym ptaków, tj. poza okresem od 1 marca do 15 października, dopuszcza się jednak jego wykonanie w okresie lęgowym, pod warunkiem stwierdzenia przez eksperta ornitologa lub sprawującego nadzór nad obszarem Natura 2000 braku negatywnego wpływu na lęgi ptaków. Zabezpieczenie należy utrzymać w całym okresie obowiązywania planu. 2. W sytuacjach opróżniania stawu z wyspą lęgową z wody, kiedy wymaga tego bezwzględnie gospodarka stawowa, aktywna ochrona wysp poprzez czasowe otoczenie tzw. elektrycznym pastuchem. Urządzenie powinno posiadać solarne zasilanie i mocny zestaw akumulatorów, aby nie wymagało częstej obecności człowieka na wyspie. Działanie należy wykonywać w całym okresie obowiązywania planu, w miarę potrzeb w zależności od podejmowanych działań gospodarczych. 	Wyspy zasiedlone przez gatunek (lokalizacje wskazane na mapie w załączniku nr 5) oraz nowe stanowiska kolonii stwierdzone w trakcie obowiązywania planu	Sprawujący nadzór nad obszarem Natura 2000, przy współpracy z właścicielem/zarządcą gospodarstwa rybackiego
Wszystkie przedmioty ochrony obszaru Natura 2000	9	<p>Zmniejszenie antropopresji</p> <ol style="list-style-type: none"> 1. Opracowanie koncepcji organizacji ruchu turystycznego, mającej na celu ograniczenie antropopresji i odsunięcie ruchu turystycznego od lęgowisk ptaków. Koncepcję należy opracować w pierwszych latach obowiązywania planu. 	Obszar Natura 2000	Sprawujący nadzór nad obszarem Natura 2000 przy współpracy z właścicielem/zarządcą terenu

		<p>2. Budowa małej infrastruktury turystycznej (m.in. platform obserwacyjnych, tablic informacyjnych, miejsc do odpoczynku) zgodnie z lokalizacją wskazaną w opracowanej koncepcji. Infrastrukturę turystyczną należy stworzyć w okresie obowiązywania planu.</p> <p>3. Nadzór nad wyznaczaniem przebiegu ścieżek edukacyjnych w obrębie gospodarstw rybackich, prowadzony przez sprawującego nadzór nad obszarem Natura 2000. Należy zwrócić szczególną uwagę na planowaną trasę ścieżki, aby nie generowała ona zbyt intensywnego ruchu turystycznego w obrębie cennych siedlisk lęgowych ptaków i nie powodowała płoszenia ptaków i strat w lęgach. Nadzór nad tworzeniem ścieżek edukacyjnych wykonywać w całym okresie obowiązywania planu.</p>		
Związane z utrzymaniem lub modyfikacją metod gospodarowania				
Wszystkie przedmioty ochrony obszaru Natura 2000	10	<p>Prowadzenie ekstensywnej gospodarki rybackiej <u>działanie obligatoryjne</u></p> <p>1. Prowadzenie ekstensywnej lub nisko intensywnej gospodarki rybackiej (tj. gospodarki na poziomie nie przekraczającym przyrostu rocznego 1500 kg/ha powierzchni użytkowej stawów) w sposób umożliwiający ochronę siedlisk ptaków będących przedmiotem ochrony w obszarze.</p> <p>2. Przywrócenie ekstensywnego lub nisko intensywnego gospodarowania rybackiego na stawach, na których zaprzestano użytkowania.</p> <p>Działanie należy wykonywać w całym okresie obowiązywania planu.</p>	Wszystkie kompleksy stawów hodowlanych w obszarze	<p>Na gruntach objętych wsparciem unijnym: właściciel/zarządca gospodarstwa rybackiego</p> <p>Na gruntach nieobjętych wsparciem unijnym: właściciel/zarządca gospodarstwa rybackiego na podstawie umowy lub porozumienia zawartego ze sprawującym nadzór nad obszarem Natura 2000</p>
Wszystkie przedmioty ochrony obszaru Natura 2000	11	<p>Ograniczenie płoszenia ptaków w sezonie lęgowym przez psy prowadzone bez smyczy</p> <p>Ustawienie tablic informujących o zakazie prowadzenia</p>	Wszystkie kompleksy stawów	Sprawujący nadzór nad obszarem Natura 2000

		psów bez uwięzi na terenie stawów hodowlanych, za wyjątkiem psów myśliwskich w trakcie polowania. Działanie należy wykonać w pierwszych latach obowiązywania planu, oznakowanie należy utrzymać przez cały okres obowiązywania planu.	hodowlanych w obszarze	lub właściciel/zarządca gospodarstwa rybackiego, na podstawie umowy lub porozumienia zawartego ze sprawującym nadzór nad obszarem Natura 2000
Wszystkie przedmioty ochrony obszaru Natura 2000	12	<p>Kształtowanie optymalnych warunków na stawach <u>Działanie nr 10 stanowi działanie obligatoryjne przyporządkowane do poniższego działania fakultatywnego.</u></p> <p><u>Działanie fakultatywne:</u></p> <ol style="list-style-type: none"> 1. Utrzymanie w dobrym stanie technicznym infrastruktury stawowej umożliwiającej utrzymanie wody w stawach (budowa nowych urządzeń oraz konserwacje i remonty już istniejących). 2. Pozostawianie napełnionych stawów we wszystkich gospodarstwach rybackich w okresie 15 kwietnia - 31 sierpnia z wyjątkiem pierwszych i drugich przesadek. W przypadku stawu niezalanego do 1 kwietnia, należy go pozostawić nienapełnionym w okresie 1 kwietnia – 30 czerwca. 3. Usuwanie nadmiaru szuwaru na stawach, na których powierzchnia tej roślinności przekracza 60% powierzchni zbiornika, zgodnie z poniższymi zasadami: <ul style="list-style-type: none"> - nadmiar szuwaru należy usuwać poprzez koszenie lub usuwanie kłaczy; - podczas usuwania nadmiaru szuwaru należy pozostawić możliwie szeroki pas tej roślinności przy groblach oraz przynajmniej jeden większy płat, którego szerokość będzie większa niż 15 metrów; - na poszczególnych stawach powierzchnia i kształt płatów roślinności powinny być zróżnicowane, aby zapewnić gatunkom o różnych wymaganiach 	Wszystkie kompleksy stawów hodowlanych w obszarze	Właściciel/zarządca gospodarstwa rybackiego na podstawie umowy lub porozumienia zawartego ze sprawującym nadzór nad obszarem Natura 2000 albo na podstawie zobowiązania podjętego w związku z korzystaniem z programów wsparcia z tytułu utraty dochodowości

		<p>siedliskowych optymalne dla nich warunki;</p> <ul style="list-style-type: none"> - prace należy prowadzić poza okresem od 1 marca do 15 lipca. W przypadku znalezienia gniazd ptaków z jajami lub pisklętami, należy je ominąć podczas prowadzenia prac, zostawiając nieskoszony płat szuwaru, aby zapewnić ptakom możliwość dokończenia lęgów; - zakres prac należy każdorazowo wcześniej uzgodnić z ekspertem ornitologiem lub sprawującym nadzór nad obszarem Natura 2000. <p>4. Utrzymanie powierzchni szuwaru na stawach na poziomie minimalnie 10% powierzchni wszystkich zbiorników w danym kompleksie (optymalnie ok. 30% w skali kompleksu stawów hodowlanych).</p> <p>Dla gospodarstw rybackich, które w momencie wejścia w życie planu zadań ochronnych, mają podpisane umowy na wsparcie z funduszy unijnych, powyższe działania zaczynają obowiązywać od momentu zakończenia trwania tych umów.</p>		
<p>A004 perkozek <i>Tachybaptus ruficollis</i> A005 perkoz dwuczuby <i>Podiceps cristatus</i> A008 zausznik <i>Podiceps nigricollis</i> A051 krakwa <i>Anas strepera</i> A059 głowienka <i>Aythya ferina</i> A061 czernica <i>Aythya fuligula</i> A123 kokoszka <i>Gallinula chloropus</i> A196 rybitwa białowąsa <i>Chlidonias hybrida</i> A197 rybitwa czarna <i>Chlidonias niger</i></p>	13	<p>Minimalizacja potencjalnych negatywnych skutków polowań na przedmioty ochrony (płoszenie, zabijanie) na kompleksach stawów hodowlanych</p> <ol style="list-style-type: none"> 1. Wystąpienie sprawującego nadzór nad obszarem Natura 2000 do zarządców/dzierżawców obwodów łowieckich z wnioskami dotyczącymi: <ul style="list-style-type: none"> - rozpoczynania polowania na ptaki w obszarze Natura 2000 2 tygodnie później (od 31 sierpnia); - niestosowania amunicji myśliwskiej ze śrutem ołowianym podczas polowań na ptaki prowadzonych w obszarze Natura 2000 i zastąpienie śrutu ołowianego śrutem wykonanym z nietoksycznego metalu (np. stali). Działanie należy podjąć w pierwszych latach obowiązywania planu. 2. Odstąpienie od pływania łodzią po stawach podczas polowań, szczególnie w obrębie siedlisk ptaków 	<p>Wszystkie kompleksy stawów hodowlanych w obszarze</p>	<ol style="list-style-type: none"> 1. Sprawujący nadzór nad obszarem Natura 2000 2. Zarządca/ dzierżawca obwodu łowieckiego na podstawie umowy lub porozumienia zawartego ze sprawującym nadzór nad obszarem Natura 2000 3. Sprawujący nadzór nad obszarem Natura 2000 przy współpracy z właściwym zarządem okręgowym Polskiego Związku Łowieckiego i zarządcami/

		<p>(szuwały, płyty roślinności pływającej), w okresie od 15 sierpnia do 15 września.</p> <p>Działanie należy wykonywać w całym okresie obowiązywania planu.</p> <p>3. Ograniczenie negatywnego wpływu gospodarki łowieckiej na przedmioty ochrony poprzez współpracę przy ustanawianiu planów łowieckich w zakresie pozyskania gatunków ptaków łownych stanowiących przedmioty ochrony.</p> <p>Działanie należy podjąć w pierwszych latach obowiązywania planu.</p>		dzierżawcami obwodów łowieckich
<p>A004 perkozek <i>Tachybaptus ruficollis</i></p> <p>A005 perkoz dwuczuby <i>Podiceps cristatus</i></p> <p>A008 zausznik <i>Podiceps nigricollis</i></p> <p>A196 rybitwa białowąsa <i>Chlidonias hybrida</i></p> <p>A197 rybitwa czarna <i>Chlidonias niger</i></p>	14	<p>Ochrona istniejących stanowisk gatunków chronionych roślin istotnych dla ptaków wodnych lub tworzenie siedlisk zastępczych</p> <p><u>działanie obligatoryjne:</u></p> <p>Zachowanie istniejących stanowisk gatunków: grzybieńczyka wodnego, kotewki orzecha wodnego, grążela żółtego, grzybieni białych przy realizowaniu prac w obrębie stawów.</p> <p>Działanie należy wykonywać w całym okresie obowiązywania planu.</p> <p><u>działanie fakultatywne:</u></p> <p>Tworzenie tymczasowych platform pływających wykonanych z materiału roślinnego – wiązki/maty trzcinowe. Lokalizacja platform ustalona przez eksperta ornitologa.</p> <p>Działanie należy wykonywać w całym okresie obowiązywania planu – co 2-3 lata, przed okresem lęgowym.</p>	<p>Wszystkie kompleksy stawów hodowlanych w obszarze</p>	<p>W zakresie działania obligatoryjnego:</p> <ul style="list-style-type: none"> - na gruntach objętych wsparciem unijnym - właściciel/zarządca gospodarstwa rybackiego; - na gruntach nieobjętych wsparciem unijnym - właściciel/zarządca gospodarstwa rybackiego na podstawie umowy lub porozumienia zawartego ze sprawującym nadzór nad obszarem Natura 2000. <p>W zakresie działania fakultatywnego:</p> <p>właściciel/ zarządca gospodarstwa rybackiego na podstawie umowy lub porozumienia zawartego ze sprawującym nadzór nad obszarem Natura</p>

				2000 albo na podstawie zobowiązania podjętego w związku z korzystaniem z programów wsparcia z tytułu utraty dochodowości.
A051 krakwa <i>Anas strepera</i> A059 głowienka <i>Aythya ferina</i> A061 czernica <i>Aythya fuligula</i> A123 kokoszka <i>Gallinula chloropus</i>	15	Poprawa umiejętności rozpoznawania gatunków ptaków wodno-błotnych Szkolenia dla myśliwych polujących w obszarze z rozpoznawania gatunków ptaków wodno-błotnych. Działanie należy wykonywać co 2 lata, w całym okresie obowiązywania planu.	Obszar Natura 2000	Sprawujący nadzór nad obszarem Natura 2000 we współpracy z właściwym zarządem okręgowym Polskiego Związku Łowieckiego.
A023 ślepowron <i>Nycticorax nycticorax</i>	16	Kształtowanie roślinności stanowiącej dogodne miejsce lęgów <u>działanie obligatoryjne:</u> Zachowanie krzewów i drzew (szczególnie bzu czarnego, krzewiastych wierzb) na wyspach stanowiących aktualne kolonie lęgowe oraz wyspach z nowymi koloniami stwierdzonymi w czasie obowiązywania planu (z wykluczeniem miejsc lęgów rybitwy rzecznej, mew). W przypadku wykonywania nasadzenia zastępczego należy wykorzystać w szczególności: wierzbę, bez czarny. Działania należy wykonywać w całym okresie obowiązywania planu.	Wyspy zasiedlone przez gatunek (lokalizacje wskazane na mapie w załączniku nr 5) oraz nowe stanowiska kolonii stwierdzone w trakcie obowiązywania planu	Na gruntach objętych wsparciem unijnym: właściciel/zarządca gospodarstwa rybackiego. Na gruntach nieobjętych wsparciem unijnym: właściciel/zarządca gospodarstwa rybackiego na podstawie umowy lub porozumienia zawartego ze sprawującym nadzór nad obszarem Natura 2000.
A023 ślepowron <i>Nycticorax nycticorax</i> A229 zimorodek <i>Alcedo atthis</i>	17	Zapobieganie niszczeniu zadrzewień i zakrzaczeń nad brzegami wód płynących <u>Działanie obligatoryjne:</u> Zachowanie drzew i krzewów wzdłuż rzek i cieków wodnych, z wyjątkiem sytuacji zagrażającej bezpieczeństwu i zdrowiu ludzi oraz bezpieczeństwu	Wszystkie ciek w obrębie kompleksów stawów hodowlanych w obszarze	Regionalny Zarząd Gospodarki Wodnej w Gliwicach, Małopolski Zarząd Melioracji i Urządzeń Wodnych w Krakowie, Śląski Zarząd Melioracji

		<p>mienia, a także konieczności utrzymania prawidłowej gospodarki rybackiej, konserwacji/remontu, wykonywania i utrzymania urządzeń wodnych w zakresie niezbędnym do wykonania i utrzymania tych urządzeń.</p> <p>Działanie należy wykonywać w całym okresie obowiązywania planu.</p>		<p>i Urzędzeń Wodnych w Katowicach.</p> <p>Na gruntach objętych wsparciem unijnym: właściciel/zarządca gospodarstwa rybackiego.</p> <p>Na gruntach nieobjętych wsparciem unijnym: właściciel/zarządca gospodarstwa rybackiego na podstawie umowy lub porozumienia zawartego ze sprawującym nadzór nad obszarem Natura 2000.</p>
A229 zimorodek <i>Alcedo atthis</i>	18	<p>Zapewnienie utrzymywania cieków w sposób zachowujący struktury ważne dla ptaków (skarpy i wyrwy brzegowe)</p> <p>1. Zachowanie istotnych struktur w obrębie koryta rzeki (skarpy i wyrwy brzegowe) stanowiących siedlisko lęgowe zimorodka.</p> <p>Przy prowadzeniu prac hydrotechnicznych (w tym związanych z ochroną przeciwpowodziową i popowodziowym usuwaniem szkód) niezbędnych dla zabezpieczenia infrastruktury technicznej (np. drogi, mosty, kanalizacja, sieci teletechniczne) lub zabudowań zlokalizowanych na terenach przyległych do rzeki należy uwzględnić konieczność:</p> <ul style="list-style-type: none"> - ograniczenia zasięgu ingerencji do minimum gwarantującego zabezpieczenie zagrożonego mienia, - zachowania zasad dobrej praktyki utrzymania i regulacji rzek i potoków górskich, - stosowania rozwiązań o możliwie najmniejszym 	Obszar Natura 2000	<p>1. Regionalny Zarząd Gospodarki Wodnej w Gliwicach.</p> <p>2. Małopolski Zarząd Melioracji i Urzędzeń Wodnych w Krakowie, Śląski Zarząd Melioracji i Urzędzeń Wodnych w Katowicach, właściciel/zarządca terenu na podstawie umowy lub porozumienia zawartego ze sprawującym nadzór nad obszarem Natura 2000 albo na podstawie zobowiązania podjętego w związku z korzystaniem z</p>

		<p>wpływie na jakość hydromorfologiczną cieków, – prowadzenia robót poza okresem od 1 marca do 31 lipca, za wyjątkiem sytuacji nagłych związanych z bezpieczeństwem ludzi i mienia.</p> <p>2. Działanie nr 10 stanowi działanie obligatoryjne przyporządkowane do poniższego działania fakultatywnego. Działanie fakultatywne: Zachowanie skarp nad ciekami i rowami przepływającymi przez teren gospodarstw rybackich, będących siedliskiem lęgowym zimorodka, podczas prowadzenia prac w ich obrębie (dot. prac polegających na utrzymaniu prawidłowej gospodarki rybackiej, konserwacji/remontu, wykonywania i utrzymania urządzeń wodnych w zakresie niezbędnym do wykonania i utrzymania tych urządzeń oraz cieków naturalnych). Nie dotyczy sytuacji zagrażającej bezpieczeństwu i zdrowiu ludzi oraz bezpieczeństwu mienia (w tym działań w ramach ochrony przeciwpowodziowej). Prace w obrębie cieków mogą być prowadzone poza okresem lęgowym ptaków, tj. poza okresem od 1 marca do 15 października.</p>		programów wsparcia z tytułu utraty dochodowości
<p>A176 mewa czarnogłowa <i>Ichthyaetus melanocephalus</i> A179 śmieszka <i>Chroicocephalus ridibundus</i> A193 rybitwa rzeczna <i>Sterna hirundo</i></p>	19	<p>Tworzenie siedlisk zastępczych Działanie nr 10 stanowi działanie obligatoryjne przyporządkowane do poniższego działania fakultatywnego. <u>Działanie fakultatywne:</u> 1. Budowa ziemnych, żwirowych wysp na stawach. 2. Tworzenie sztucznych miejsc gniazdowych w postaci pływających platform na stawach. Platformy należy utrzymać w dobrym stanie technicznym, corocznie przed sezonem lęgowym dokonać oględzin ich stanu i w razie konieczności przed rozpoczęciem sezonu lęgowego, tj. do 1 marca, dokonać</p>	Wszystkie kompleksy stawów hodowlanych w obszarze	Właściciel/zarządca gospodarstwa rybackiego na podstawie umowy lub porozumienia zawartego ze sprawującym nadzór nad obszarem Natura 2000 albo na podstawie zobowiązania podjętego w związku z korzystaniem z programów wsparcia z tytułu utraty

		niezbędnego remontu. Lokalizacja wysp i platform ustalona przez eksperta ornitologa w porozumieniu z właścicielem terenu. Działania należy wykonywać w całym okresie obowiązywania planu, poza okresem lęgowym ptaków, tj. poza okresem od 1 marca do 15 października.		dochodowości
Dotyczące monitoringu stanu przedmiotów ochrony oraz realizacji celów działań ochronnych				
Wszystkie przedmioty ochrony obszaru Natura 2000	20	Monitoring efektu eliminacji drapieżników Przekazywanie rocznych sprawozdań z eliminacji drapieżników w obszarze. Sprawozdania należy składać do sprawującego nadzór nad obszarem Natura 2000 każdego roku w całym okresie obowiązywania planu.	Obszar Natura 2000	Właściwy zarząd okręgowy Polskiego Związku Łowieckiego na podstawie umowy lub porozumienia zawartego ze sprawującym nadzór nad obszarem Natura 2000.
A059 głowienka <i>Aythya ferina</i> A061 czernica <i>Aythya fuligula</i>	21	Monitoring pozyskania ptaków w wyniku prowadzenia gospodarki łowieckiej w obszarze Przekazywanie rocznych sprawozdań z wykonania pozyskania gatunków ptaków łownych w obszarze Natura 2000 z podziałem na gatunki stanowiące przedmioty ochrony. Sprawozdania należy składać do sprawującego nadzór nad obszarem Natura 2000 każdego roku, w całym okresie obowiązywania planu.	Obszar Natura 2000	Właściwy zarząd okręgowy Polskiego Związku Łowieckiego na podstawie umowy lub porozumienia zawartego ze sprawującym nadzór nad obszarem Natura 2000.
A004 perkozek <i>Tachybaptus ruficollis</i> A005 perkoz dwuczuby <i>Podiceps cristatus</i> A008 zausznik <i>Podiceps nigricollis</i> A196 rybitwa białowąsa <i>Chlidonias hybrida</i> A197 rybitwa czarna <i>Chlidonias niger</i>	22	Monitoring roślinności pływającej, złożonej z gatunków chronionych Przeprowadzenie wizji terenowej w celu określenia lokalizacji i zasięgu stanowisk gatunków roślin chronionych: kotewka orzech wodny, grzybieńczyk wodny, grzybienie białe, grązel żółty. Działanie należy wykonywać w całym okresie obowiązywania planu, raz na 3 lata.	Wszystkie kompleksy stawów hodowlanych w obszarze	Sprawujący nadzór nad obszarem Natura 2000

Wszystkie przedmioty ochrony obszaru Natura 2000	23	Monitoring działań ochronnych Monitoring nad właściwym, zgodnym z wymaganiami ochrony ptaków wykonaniem prac z zakresu działań ochronnych oraz trwałością ich wykonania: 1. Monitoring stanu wysp z koloniami lęgowymi mewy czarnogłowej, śmieszki i rybitwy rzecznej (działanie nr 3): kontrola stanu umocnień brzegów wysp oraz powierzchni pokrycia roślinnością mająca na celu stwierdzenie konieczności przeprowadzenia działań ochronnych dotyczących: - poprawy umocnienia brzegów wysp, - zabiegów polegających na usuwaniu roślinności. Kontrole należy przeprowadzać co roku przed okresem lęgowym, po pierwszym wykonaniu zabiegów ochronnych opisanych w działaniu nr 3. 2. Monitoring stanu wysp z koloniami lęgowymi ślepowrona (działania nr 6, 7 i 8): kontrola stanu umocnień brzegów wysp i grobli stawów, na których znajdują się wyspy oraz stanu roślinności krzewiastej i drzewiastej porastającej wyspy, mająca na celu stwierdzenie konieczności przeprowadzenia działań ochronnych dotyczących: - poprawy umocnienia brzegów wysp i grobli (działanie nr 6), - wykonania dodatkowych nasadzeń (działanie nr 7), - zabezpieczenia drzew przed zgryzaniem przez bobry (działanie nr 8). Kontrole należy przeprowadzać co roku przed okresem lęgowym, po pierwszym wykonaniu zabiegów ochronnych opisanych w działaniu nr 6. W przypadku działań nr 7 i 8 kontrolę należy wykonywać każdego roku. 3. Monitoring ustawienia tablic informujących o zakazie prowadzenia psów bez uwięzi (działanie nr 11): kontrola utrzymania oznakowania. Monitoring należy	Obszar Natura 2000	Sprawujący nadzór nad obszarem Natura 2000
--	----	---	--------------------	--

		<p>prować co roku, pierwszy raz rok po wykonaniu działania polegającego na ustawieniu tablic.</p> <p>4. Monitoring działań dotyczących gospodarki stawowej i zagospodarowania terenu kompleksów stawów (dotyczy działań nr 9, 11, 13, 16 i 18). Monitoring należy prowadzić co 3 lata od początku obowiązywania planu.</p>		
Wszystkie przedmioty ochrony obszaru Natura 2000	24	<p>Monitoring stanu ochrony przedmiotów ochrony:</p> <p>- Określenie parametru populacji: przeprowadzenie badań ornitologicznych w celu określenia liczebności i rozmieszczenia ptaków lęgowych na podstawie wytycznych publikowanych przez Główny Inspektorat Ochrony Środowiska (Chylarecki P., Sikora A., Ceniań Z., Chodkiewicz T. (red.) 2015.)¹⁾ lub ocena ekspercka na podstawie wytycznych do liczenia ptaków wodno-błotnych (Tomiałojć 1980, Borowiec et al. 1981, Ranszek 1983, Dombrowski et al. 1993)²⁾ ;</p> <p>- Parametr siedliska gatunku: przeprowadzenie badań ornitologicznych w celu oceny wielkości i jakości siedlisk poszczególnych gatunków na podstawie wytycznych publikowanych przez Generalną Dyрекcję Ochrony Środowiska (Zawadzka et al. 2013)³⁾ lub na podstawie wiedzy o wymaganiach siedliskowych poszczególnych gatunków (m. in. Cramp, Simmons 1980, Gromadzki 2004)⁴⁾ ;</p>	Obszar Natura 2000	Sprawujący nadzór nad obszarem Natura 2000

¹⁾ Chylarecki P., Sikora A., Ceniań Z. (red.). 2009. Monitoring ptaków lęgowych. Poradnik metodyczny dotyczący gatunków chronionych Dyrektywą Ptasią. GIOŚ, Warszawa.

²⁾ Borowiec M., Stawarczyk T., Witkowski J. 1981. Próba uściślenia metody oceny liczebności ptaków wodnych. Notatki Ornitologiczne 22: 47-61.

Dombrowski A., Rzępała M., Tabor A. 1993. Wykorzystanie stymulacji magnetofonowej w ocenie liczebności lęgowych populacji perkozka *Tachybaptus ruficollis*, wodnika *Rallus aquaticus*, zielonki *Porzana parva* i kokoszki wodnej *Gallinula chloropus*. Notatki Ornitologiczne 34: 359-369.

Ranszek E. 1983. Weryfikacja metod oceny liczebności lęgowych ptaków wodnych w warunkach stawów milickich. Notatki Ornitologiczne 24: 177-201.

Tomiałojć L. 1980. Kombinowana odmiana metody kartograficznej do liczenia ptaków lęgowych. Notatki Ornitologiczne 21: 33-54.

³⁾ Zawadzka D., Ciach M., Figarski T., Kajtoch Ł., Rejt Ł. (red.). 2013. Materiały do wyznaczania i określania stanu zachowania siedlisk ptasich w obszarach specjalnej ochrony ptaków Natura 2000. Generalna Dyrekcja Ochrony Środowiska, Warszawa.

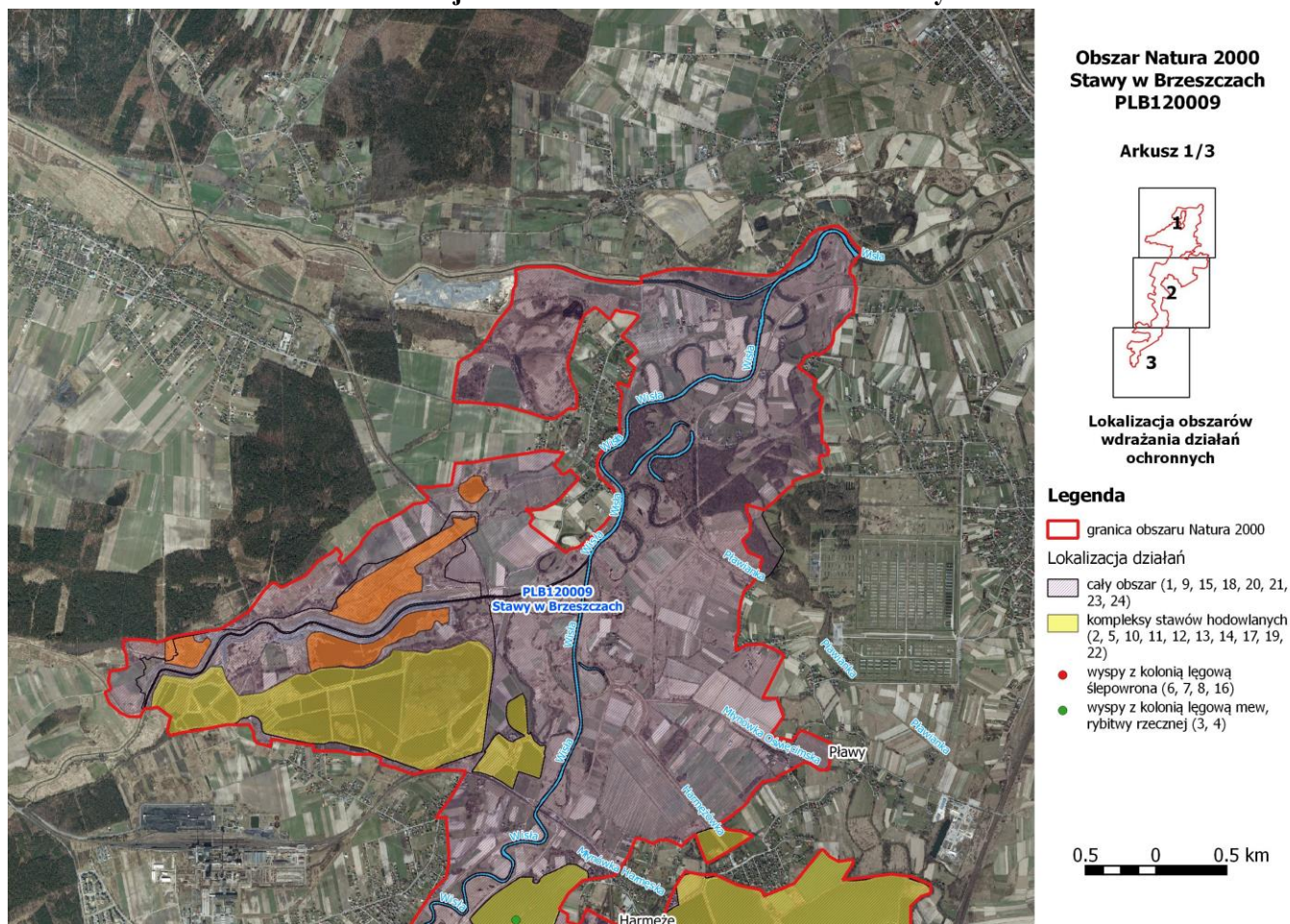
⁴⁾ Cramp S., Simmons K. E. L. (eds.). 1980. *The Birds of the Western Palearctic*. Vol. 2. Oxford University Press.

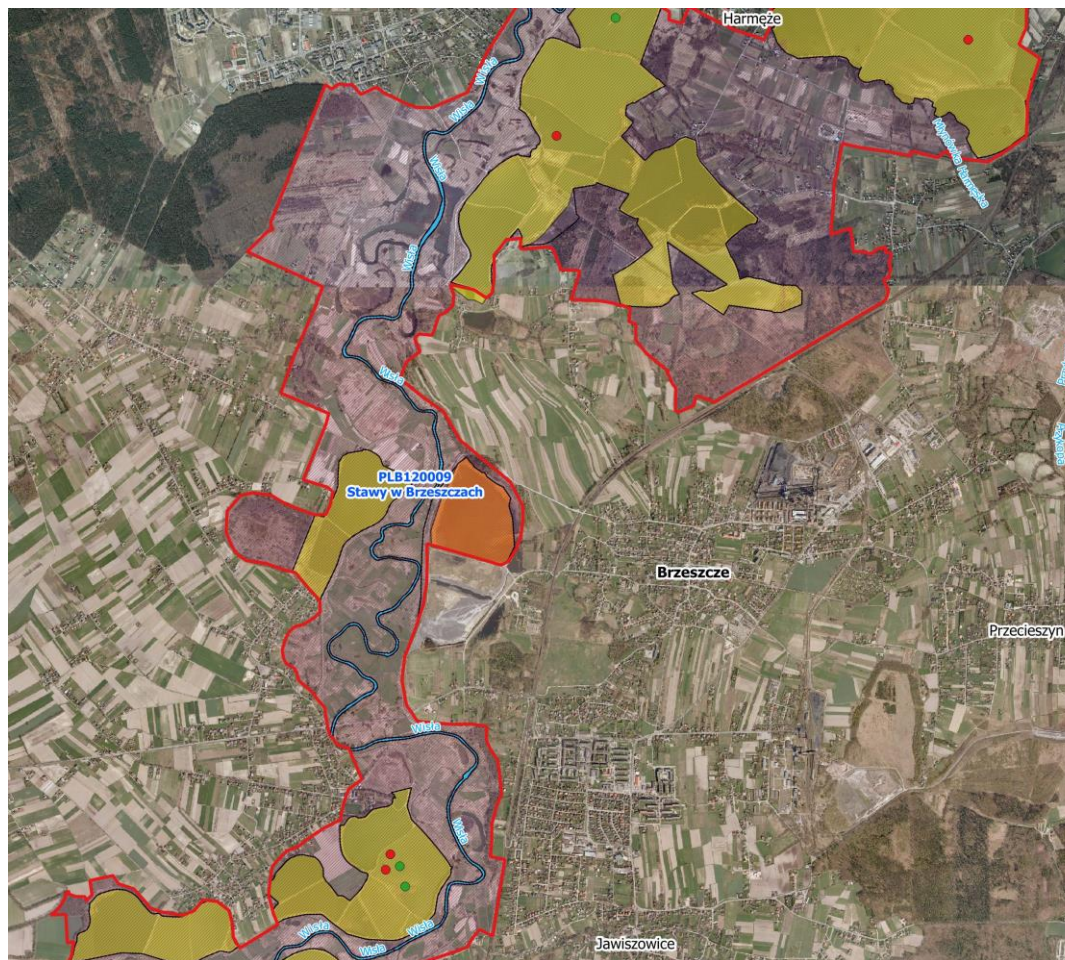
Gromadzki M. (red.). 2004. *Ptaki. Poradniki ochrony siedlisk i gatunków Natura 2000 – podręcznik metodyczny*. Ministerstwo Środowiska, Warszawa.

		<p>- Parametr szanse zachowania gatunku: ocena ekspercka wg skali ujętej w Rozporządzeniu Ministra Środowiska z dnia 17.02.2010 r. w sprawie sporządzania projektu planu zadań ochronnych dla obszaru Natura 2000 (Dz. U. 34, poz. 186 ze zm.).</p> <p>Monitoring należy przeprowadzać co 3 lata w trakcie obowiązywania planu.</p>		
--	--	--	--	--

Załącznik Nr 5 do Zarządzenia
Regionalnego Dyrektora Ochrony Środowiska w Krakowie
i Regionalnego Dyrektora Ochrony Środowiska w Katowicach
z dnia 30 stycznia 2017 r.

Lokalizacja obszarów wdrażania działań ochronnych





**Obszar Natura 2000
Stawy w Brzeszczach
PLB120009**

Arkusz 2/3



**Lokalizacja obszarów
wdrażania działań
ochronnych**

Legenda

▭ granica obszaru Natura 2000

Lokalizacja działań

▭ cały obszar (1, 9, 15, 18, 20, 21, 23, 24)

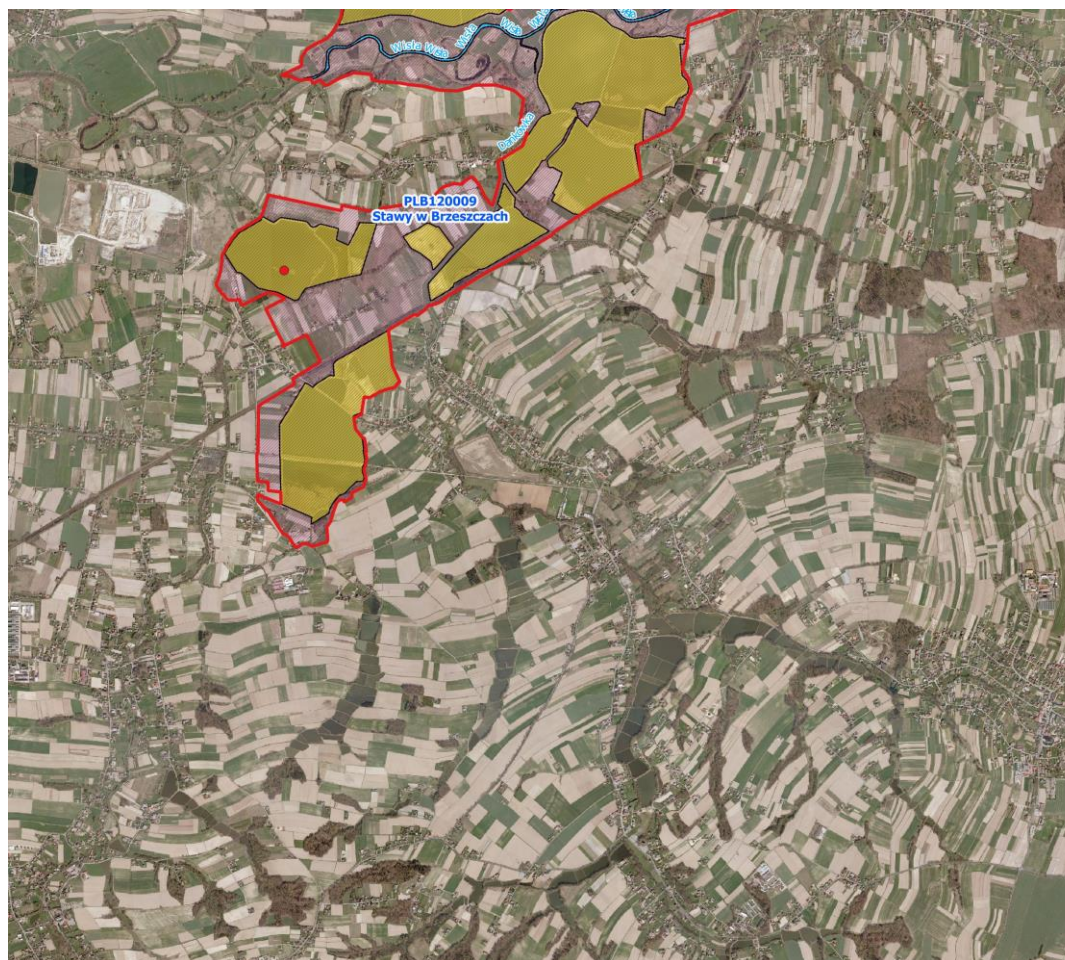
▭ kompleksy stawów hodowlanych (2, 5, 10, 11, 12, 13, 14, 17, 19, 22)

● wyspy z kolonią lęgową ślepowrona (6, 7, 8, 16)

● wyspy z kolonią lęgową mew, rybitwy rzecznej (3, 4)

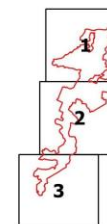
0.5 0 0.5 km





**Obszar Natura 2000
Stawy w Brzeszczach
PLB120009**

Arkusz 3/3



**Lokalizacja obszarów
wdrażania działań
ochronnych**

Legenda

granica obszaru Natura 2000

Lokalizacja działań

cały obszar (1, 9, 15, 18, 20, 21, 23, 24)

kompleksy stawów hodowlanych (2, 5, 10, 11, 12, 13, 14, 17, 19, 22)

wyspy z kolonią łęgową ślepowrona (6, 7, 8, 16)

wyspy z kolonią łęgową mew, rybitwy rzecznej (3, 4)

0,5 0 0,5 km

Załącznik Nr 6 do Zarządzenia
Regionalnego Dyrektora Ochrony Środowiska w Krakowie
i Regionalnego Dyrektora Ochrony Środowiska w Katowicach
z dnia 30 stycznia 2017 r.

Wskazania do zmian w istniejącym studium uwarunkowań i kierunków zagospodarowania przestrzennego Gminy Oświęcim oraz istniejących miejscowych planach zagospodarowania przestrzennego: Gminy Brzeszcze oraz dla obszaru gminy Wilamowice obejmującego sołectwo Dankowice, dotyczące eliminacji lub ograniczenia zagrożeń wewnętrznych lub zewnętrznych, niezbędne dla utrzymania lub odtworzenia właściwego stanu ochrony gatunków ptaków i ich siedlisk, dla których ochrony wyznaczono obszar Natura 2000

Nazwa dokumentu	Wskazanie do zmiany
<p>Studium uwarunkowań i kierunków zagospodarowania przestrzennego Gminy Oświęcim Uchwała nr IX/97/2015 Rady Gminy Oświęcim z dnia 24 czerwca 2015 r.</p>	<p>KIERUNKI ROZWOJU PRZESTRZENNEGO</p> <p>1. W rozdziale IV, punkt 11 podpunkt 3 lit. a: dodać sformułowanie: <i>wykorzystanie terenu dla potrzeb turystyki i wypoczynku, zapewnienie niezbędnej obsługi komunikacyjnej, przy uwzględnieniu potrzeb ochrony gatunków ptaków i ich siedlisk, chronionych w ramach obszarów Natura 2000 Dolina Dolnej Skawy PLB120005, Dolina Dolnej Soły PLB120004 i Stawy w Brzeszczach PLB120009.</i></p> <p>2. W rozdziale V punkt 6 podpunkt 5 dodać:</p> <ul style="list-style-type: none"> - lit. e o brzmieniu: <i>konieczność ochrony siedlisk ptaków stanowiących przedmioty ochrony obszaru Natura 2000 Dolina Dolnej Skawy PLB120005 i Dolina Dolnej Soły PLB120004, w szczególności zbiorników wodnych z porastającą je roślinnością, wysp na zbiornikach, nadwodnych zadrzewień i zakrzewień;</i> - lit. f o brzmieniu: <i>utrzymanie ciągłości zasilania w wodę stawów hodowlanych w obszarach Natura 2000 Dolina Dolnej Soły PLB120004, Dolina Dolnej Skawy PLB120005 i Stawy w Brzeszczach PLB120009.</i>
<p>Miejscowy plan zagospodarowania przestrzennego Gminy Brzeszcze Uchwała Rady Miejskiej w Brzeszczach Nr XXXIII/313/05 z dnia 15 listopada 2005 r. (Dz. Urz. Woj. Małop. Nr 732 poz. 5330), zmieniona uchwałą Nr XVIII/196/08 Rady Miejskiej w Brzeszczach z dnia 29 maja 2008 r. (Dz. Urz. Woj. Małop. Nr 515 poz. 3341), uchwałą Nr XXI/239/08 Rady Miejskiej w Brzeszczach z dnia 30 września 2008 r. (Dz. Urz. Woj. Małop. Nr 861, poz. 6450)</p>	<p>USTALENIA SZCZEGÓŁOWE</p> <p>1. W ustaleniach dla terenów WO (w obrębie kompleksów stawów hodowlanych Brzeszcze-Nazieleńce i Jawiszowice) uwzględnić następujące wskazania:</p> <ul style="list-style-type: none"> - funkcją dominującą ww. obszarów powinna być hodowla ryb; - w punkcie 2.1.11.a należy: <ul style="list-style-type: none"> - wskazać nakaz rybackiego wykorzystania stawów, - usunąć nakaz rekreacyjnego wykorzystania stawów, - w zakazach, w punkcie 2.1.11.b należy przeformułować zapis nadając mu brzmienie: <i>„Realizacja obiektów i działań mogących pogorszyć istniejące walory krajobrazowe lub przyrodnicze, w tym gatunki ptaków i ich siedliska chronione w obszarach Natura 2000 Dolina Dolnej Soły PLB120004 i Stawy w Brzeszczach PLB120009”</i> <p>2) w punkcie 2.1.11.c dopuścić rekreacyjne wykorzystanie stawów i zbiorników wodnych oraz realizację obiektów i urządzeń obsługujących funkcję rekreacyjną, z uwzględnieniem potrzeb ochrony gatunków ptaków i ich siedlisk, dla których ochrony zostały wyznaczone obszary Natura 2000 Dolina Dolnej Soły</p>

	<p>PLB120004 i Stawy w Brzeszczach PLB120009.</p> <p>RYSUNEK PLANU W rysunku planu należy uwzględnić granice obszarów Natura 2000 Dolina Dolnej Soły PLB120004 i Stawy w Brzeszczach PLB120009.</p>
<p>Miejscowy plan zagospodarowania przestrzennego dla obszaru gminy Wilamowice obejmującego sołectwo Dankowice Uchwała Nr XVIII/142/04 Rady Miejskiej w Wilamowicach z dnia 7 maja 2004 r. (Dz. Urz. Woj. Śląskiego Nr 59, poz. 1878)</p>	<p>USTALENIA OGÓLNE W tekście Planu należy uzupełnić informacje o funkcjonującym obszarze Natura 2000 Stawy w Brzeszczach PLB120009.</p> <p>USTALENIA SZCZEGÓŁOWE W rozdziale III § 41 punkt 2 dodać podpunkt 4 o brzmieniu: <u>realizacja zagospodarowania rekreacyjnego możliwa przy uwzględnieniu potrzeb ochrony ptaków oraz ich siedlisk, stanowiących przedmioty ochrony obszaru Natura 2000 Stawy w Brzeszczach PLB120009, w szczególności takich siedlisk jak: zbiorniki wodne z porastającą je roślinnością, wyspy na zbiornikach, nadwodne zadrzewienia i zakrzewienia.</u></p> <p>RYSUNEK PLANU W rysunku planu należy uwzględnić granice obszaru Natura 2000 Stawy w Brzeszczach PLB120009.</p>