

*Powiatowa Stacja
Sanitarno – Epidemiologiczna
w Końskich*



**STAN SANITARNY
POWIATU KONECKIEGO
2022**

Spis treści

Wstęp.....	1
I. Ocena zagrożenia epidemiologicznego.....	4
II. Jakość wody do spożycia i ciepłej wody użytkowej.....	17
III. Zapobiegawczy nadzór sanitarny.....	24
IV. Stan sanitarny obiektów użyteczności publicznej i kąpielisk.....	26
V. Stan sanitarny podmiotów, w których wykonywana jest działalność lecznicza.....	38
VI. Warunki sanitarno – higieniczne środowiska pracy.....	41
VII. Działania w zakresie zmniejszenia zagrożeń zdrowia publicznego stwarzanych przez nowe narkotyki (tzw. „dopalacze”).....	49
VIII. Nadzór nad placówkami nauczania, wychowania i wypoczynku dzieci i młodzieży.....	50
IX. Nadzór nad bezpieczeństwem żywności, żywienia i wyrobów przeznaczonych do kontaktu z żywnością.....	62
X. Promocja zdrowia i oświata zdrowotna.....	75
Podsumowanie.....	83

Wstęp

Państwowa Inspekcja Sanitarna działa na podstawie *ustawy z dnia 14 marca 1985r. o Państwowej Inspekcji Sanitarnej (tekst jednolity: Dz. U. z 2021 r., poz. 195 z późn. zm.)* została powołana w celu ochrony zdrowia ludzkiego przed wpływem czynników szkodliwych lub uciążliwych, zapobiegania powstawaniu chorób zakaźnych i zawodowych.

Realizuje zadania z zakresu zdrowia publicznego poprzez sprawowanie nadzoru nad warunkami:

- higieny środowiska;
- higieny pracy w zakładach pracy;
- higieny procesów nauczania i wychowania;
- higieny wypoczynku i rekreacji;
- zdrowotnymi żywności, żywienia i produktów kosmetycznych;
- higieniczno – sanitarnymi, jakie powinien spełniać personel medyczny, sprzęt oraz pomieszczenia, w których są udzielane świadczenia zdrowotne.

Jednostki organizacyjne Państwowej Inspekcji Sanitarnej realizują wymienione zadania sprawując zapobiegawczy i bieżący nadzór sanitarny oraz prowadząc działalność zapobiegawczą i przeciwepidemiczną, a także oświatowo – zdrowotną, promującą zdrowie.

Zgodnie z *rozporządzeniem Ministra Zdrowia z dnia 17 października 2014 r. w sprawie systemów wymiany informacji w zakresie dotyczącym zadań Państwowej Inspekcji Sanitarnej (tekst jednolity: Dz. U. z 2021 r., poz. 226)* w Powiatowej Stacji Sanitarno - Epidemiologicznej w Końskich funkcjonują następujące ogólnopolskie systemy informatyczne:

- System Nadzoru Epidemiologicznego nad Chorobami Zakaźnymi;
- Krajowy System Wczesnego Ostrzegania i Reagowania dla Chorób Zakaźnych;
- System Ewidencji Państwowej Inspekcji Sanitarnej (SEPIS);
- System Monitoringu Jakości Wody Przeznaczonej do Spożycia przez Ludzi;
- System Monitoringu Jakości Wody w Kąpieliskach;
- System Wczesnego Ostrzegania o Niebezpiecznej Żywności i Paszach (RASFF) w Polsce;
- Elektroniczny System Nadzoru nad Dystrybucją Szczepionek (ESNDS);
- System Monitorowania Informacji o Środkach Zastępczych i Nowych Substancjach Psychoaktywnych (SMIOD).

Zadania Państwowej Inspekcji Sanitarnej w powiecie koneckim wykonuje Państwowy Powiatowy Inspektor Sanitarny, jako organ rządowej administracji zespolonej w województwie. Powiatowa Stacja Sanitarno - Epidemiologiczna jest jednostką budżetową będącą podmiotem leczniczym finansowanym z budżetu państwa.

W działalności kontrolnej Państwowej Inspekcji Sanitarnej wdrożono system jakości i ustalono jednolite procedury kontroli obiektów i urzędzeń, gwarantując uzyskanie wiarygodnych wyników kontroli, jak również skuteczną realizację zaplanowanych celów w obszarze ochrony zdrowia mieszkańców powiatu koneckiego.

Ocenę stanu sanitarnego powiatu oraz sytuacji epidemiologicznej za rok 2022 opracowano na podstawie wyników przeprowadzonych kontroli, pobranych do badań laboratoryjnych próbek żywności i wody, a także na podstawie zgłoszeń chorób zakaźnych i zawodowych oraz przeprowadzonych wywiadów epidemiologicznych i ich analizy.

Skala realnych i potencjalnych zagrożeń decydowała o tym, jakie zadania z zakresu zdrowia publicznego były przedmiotem systematycznego nadzoru i wynikających z nich działań kontrolnych i represyjnych.

Państwowa Inspekcja Sanitarna w Końskich obejmowała swoim działaniem w 2022 r. **8** gmin oraz **3** miasta: Końskie, Stąporków i Radoszyce.

W roku 2022 (stan na 31.12.2022 r.) w ewidencji komórek organizacyjnych PSSE w Końskich znajdowało się **2354** obiektów nadzorowanych.

Od początku roku sprawozdawczego realizacja zadań statutowych odbywała się zgodnie z „Planem zasadniczych przedsięwzięć na rok 2022 r.” obejmującym główne kierunki działania, zasadnicze zamierzenia oraz harmonogram nadzoru nad obiektami. **Państwowy Powiatowy Inspektor Sanitarny w Końskich realizował działania w zakresie zapobiegania szerzeniu się wirusa, zwalczania koronawirusa SARS-CoV-2 powodującego chorobę COVID-19, ze względu na trwający od dnia 16 maja 2022 r. stan zagrożenia epidemicznego, a uprzednio ogłoszony od dnia 20 marca 2020 r. stan epidemii na obszarze Rzeczypospolitej Polskiej w związku z zakażeniami wirusem SARS-CoV-2. Działania kontrolne zgodnie z harmonogramem kontroli wykonywane były w ograniczonym zakresie, z zachowaniem rygoru sanitarnego.**

W ramach realizacji działań związanych z zapobieganiem, zwalczaniem oraz minimalizowaniem skutków COVID-19 prowadzono m.in. kontrole obiektów handlowych, usługowych, branży gastronomicznej, placówek oświatowych, stacji paliw, itd. W zakresie przestrzegania przepisów przeciwepidemicznych w związku z wystąpieniem stanu epidemii wywołanym zakażeniami wirusem SARS-CoV-2 przeprowadzono **329** kontroli obiektów na terenie powiatu koneckiego.

Przeprowadzono ogółem **9733** kontroli i wizytacji, wydano **275** decyzji ogółem, w tym **149** merytorycznych i **126** płatniczych, **16** postanowień, nałożono **19** mandatów na kwotę **9620 zł**.

W ramach urzędowej kontroli żywności, monitoringu jakości wody do spożycia,

z kąpielisk i basenów pobrano ogółem **366** próbek do badań, w tym **175** próbek wody i **183** próbki żywności i 7 próbek mieszanin chemicznych na zawartość alkoholu metylowego i **1** próbkę produktu kosmetycznego na zawartość formaldehydu.

Przeprowadzono **978** badań dotyczących higienicznej oceny warunków pracy uczniów, tj. **138** ocen tygodniowych rozkładów lekcyjnych, które oceniono w 10 placówkach, łącznie w 138 oddziałach klasowych, **94** oceny ergonomii mebli szkolnych i przedszkolnych, które oceniono w 1 placówce, łącznie 94 stanowiska oraz **746** ocen obciążenia uczniów ciężarem tornistrów szkolnych, które oceniono w 6 placówkach, w tym w 49 oddziałach, łącznie 746 uczniów. Wykonano również **1774** oznaczenia fizyczne, tj. w 1 placówce w 9 oddziałach dokonano pomiaru wzrostu ucznia, wysokości stolika oraz krzesła dla 94 stanowisk pracy oraz w 6 placówkach w 49 oddziałach dla 746 dzieci dokonano pomiaru ciężaru ucznia oraz ciężaru jego tornistra.

Prezentowane dane statystyczne pochodzą ze sprawozdań statystycznych za rok 2022 sporządzonych przez Powiatową Stację Sanitarno – Epidemiologiczną w Końskich w ramach badań statystycznych statystyki publicznej i stanowią porównawczą analizę występowania chorób zakaźnych, zawodowych, wyników badań i kontroli nadzorowanych obiektów wraz z ich oceną w ramach szacowania ryzyka zdrowotnego.

Wyniki działalności Państwowej Inspekcji Sanitarnej pozwalają na ocenę sytuacji epidemiologicznej i stanu sanitarnego powiatu koneckiego uwzględniającą istniejące oraz mogące się pojawić zagrożenia oraz podejmowanie niezbędnych działań interwencyjnych.

Realizacja zadań odbywała się poprzez pracę w zakresie określonym w ustawie o Państwowej Inspekcji Sanitarnej oraz w oparciu o wytyczne Głównego Inspektora Sanitarnego.

Przeprowadzana analiza wyników działań nadzorowych na terenie powiatu koneckiego, wskazuje, że stan bezpieczeństwa sanitarnego społeczeństwa ulega stałej poprawie. Nadal jednak, stwierdza się negatywne zjawiska w sferze sanitarnej oraz epidemiologicznej, co świadczy o konieczności kontynuowania stałego nadzoru sanitarnego, obejmujące działania prewencyjne, monitoringowe i naprawcze.

I. Ocena zagrożenia epidemiologicznego

W 2022 roku działalność przeciwepidemiczna Państwowej Inspekcji Sanitarnej w Końskich była skoncentrowana na:

- Nadzorze nad realizacją Programu Szczepień Ochronnych na podległym terenie i przechowywaniem szczepionek do przeprowadzania obowiązkowych szczepień ochronnych;
- Realizacji działań związanych z zapobieganiem, zwalczaniem oraz minimalizowaniem skutków COVID-19;
- Kontynuacji bieżącej działalności przeciwepidemicznej oraz nadzorze epidemiologicznym w zakresie zapobiegania, a także zwalczania zakażeń i chorób zakaźnych wymienionych w ustawie z dnia 5 grudnia 2008 r. o zapobieganiu oraz zwalczaniu zakażeń i chorób zakaźnych u ludzi;
- Współpracy z zespołami kontroli zakażeń szpitalnych przy monitorowaniu ognisk zakażeń szpitalnych, czynników alarmowych oraz doskonalenie działań przeciwepidemicznych w zakresie nadzoru nad opracowywaniem ognisk chorób przenoszonych drogą pokarmową, oddechową, kontaktową w podmiotach wykonujących działalność leczniczą;
- Sprawowaniu nadzoru w związku z przypadkami uchylania się od obowiązku poddawania się szczepieniom ochronnym przez osoby prawnie do tego zobowiązane;
- Nadzorze nad spełnieniem przez lekarzy, na podległym terenie, obowiązku zgłaszania organom Państwowej Inspekcji Sanitarnej niepożądanych odczynów poszczepiennych.

W 2022 r. w związku z trwającym stanem epidemii na terenie Rzeczypospolitej Polskiej a następnie, wprowadzonym 16 maja 2022 r. stanem zagrożenia epidemicznego wywołanym zakażeniami koronawirusem SARS-CoV-2 działalność przeciwepidemiczna Państwowej Inspekcji Sanitarnej w Końskich w dalszym ciągu skoncentrowana była na zwalczaniu zakażeń koronawirusem SARS-CoV-2.

Prowadzenie ww. działań w znacznym stopniu usprawnił system **SEPIS** (System Ewidencji Państwowej Inspekcji Sanitarnej). To innowacyjne rozwiązanie cyfrowe, wprowadzone w 2020 r. i modyfikowane o nowe funkcjonalności w latach 2021 i 2022, pozwoliło na szybkie reagowanie, między innymi przy przeprowadzaniu dochodzeń epidemiologicznych z osobami zakażonymi SARS-CoV-2. Pozwoliło również znacząco skrócić czas rozpatrywania indywidualnych spraw przez Państwową Inspekcję Sanitarną. W systemie SEPIS umożliwiono zgłaszanie przez lekarzy z poziomu gabinet.gov Niepożądanych Odczynów Poszczepiennych

oraz rejestrowanie ognisk wywołanych SARS-CoV-2.

Zadania wykonywane w 2022 r. w czasie epidemii COVID-19 i stanu zagrożenia epidemicznego przez Państwową Inspekcję Sanitarną w Końskich to:

- przeprowadzanie dochodzeń epidemiologicznych, ustalanie osób z kontaktu, ocena analizy ryzyka zakażenia,
- uzyskiwanie informacji potrzebnych do opracowania wywiadów epidemiologicznych, np. nr telefonu pacjenta, dane adresowe, itd.,
- analiza i weryfikacja zgłoszeń pisemnych i telefonicznych wpływających do PSSE w Końskich,
- wprowadzanie danych osób objętych kwarantanną, izolacją lub hospitalizacją do systemu EWP oraz SEPIS,
- udzielanie informacji na temat kwarantanny i izolacji domowej (samoizolacji) podczas rozmów telefonicznych z pacjentami,
- udzielanie informacji na temat kwarantanny instytucjonalnej,
- konsultacje z lekarzami na temat sposobu postępowania z pacjentami podejrzanymi o zakażenie lub zakażonymi SARS-CoV-2,
- zapoznawanie się i analiza rozporządzeń, wytycznych, algorytmów postępowania i innych aktów prawnych związanych z wystąpieniem stanu epidemii oraz zagrożenia przeciwepidemicznego COVID-19,
- udzielanie porad i informacji z zakresu zagadnień przeciwepidemicznych oraz aktualnej sytuacji epidemiologicznej,
- udzielanie instruktażu dotyczącego odbywania kwarantanny/izolacji/samoizolacji oraz weryfikowanie informacji potrzebnych do systemu Ewidencji Wjazdu do Polski osobom objętym obowiązkową kwarantanną,
- przesyłanie zaleceń i wytycznych instytucji nadrzędnych (GIS, MZ) do nadzorowanych podmiotów,
- udzielanie informacji dot. świadczeń chorobowych dla osób objętych obowiązkową kwarantanną,
- udzielanie informacji dot. wyników badań w kierunku zakażeń koronawirusem SARS-CoV-2,
- udzielanie informacji dot. postępowania w czasie epidemii oraz stanu zagrożenia przeciwepidemicznego COVID-19 oraz informacji w przypadku kontaktu z osobą zakażoną koronawirusem lub postępowania w przypadku zakażenia lub choroby COVID-19,
- współpraca z jednostkami zewnętrznymi np. Policją, podmiotami leczniczymi,

- szpitalami, Gminnymi Ośrodkami Pomocy Społecznej,
- prowadzenie rejestru przypadków zachorowań na COVID-19,
 - przekazywanie osób do kwarantanny do innych PSSE,
 - weryfikacja wyników,
 - przesyłanie informacji do innych PSSE o zmianie miejsca kwarantanny osób kwarantannowanych,
 - opracowywanie i przesyłanie tabel, rejestrów i zestawień wymaganych w sprawozdawczości pandemii COVID-19,
 - udzielanie informacji dot. punktów badań w kierunku wykrywania zakażeń koronawirusem SARS-CoV-2,
 - weryfikacja i skracanie daty kwarantanny w EWP,
 - zlecenie badań w kierunku wykrywania materiału genetycznego koronawirusa SARS-CoV-2 w systemie EWP,
 - opracowywanie ognisk zakażeń koronawirusem SARS-CoV-2,
 - obsługa systemu SEPIS.

W 2022 r. na terenie powiatu koneckiego:

- zarejestrowano 3403 przypadki dodatniego wyniku zakażenia koronawirusem SARS-CoV-2,
- zarejestrowano 76 zgonów z powodu COVID-19,
- objęto obowiązkową kwarantanną 4851 osób,
- hospitalizowano 349 pacjentów z powodu zakażenia koronawirusem SARS-CoV-2,
- przeprowadzono 8254 wywiady epidemiologiczne,
- przeprowadzono 329 kontroli w zakresie przestrzegania przepisów dotyczących przeciwdziałania epidemii COVID-19,
- 2 osobom zlecono badania w kierunku zakażenia koronawirusem SARS-CoV-2 przed przyjęciem do zakładu opieki długoterminowej,
- zarejestrowano i opracowywano 8 ognisk zakażeń COVID-19.

Realizacja Programu Szczepień Ochronnych

Na terenie powiatu koneckiego w 2022 r. szczepieniom w ramach realizacji Programu Szczepień Ochronnych podlegało **11761** dzieci i młodzieży do lat 19. Pracownicy Sekcji Przeciwepidemicznej PIS w Końskich prowadzą nadzór nad dystrybucją i zużyciem preparatów szczepionkowych oraz warunkami wykonywania szczepień. Na terenie powiatu koneckiego znajduje się 13 podmiotów leczniczych prowadzących działalność w zakresie ambulatoryjnych świadczeń zdrowotnych wykonujących szczepienia, w których w 2022 r. przeprowadzono 13 kontroli. Wykonawstwo szczepień przebiega zgodnie z Programem Szczepień Ochronnych

i utrzymane jest na dobrym poziomie. Punkty szczepień spełniają wymogi gabinetów zabiegowych i zapewniają prawidłowe warunki chłodnicze do przechowywania szczepionek udokumentowane procedurami. Pielęgniarki wykonujące szczepienia posiadają kurs immunoprofilaktyki. Wykonawstwo szczepień w powiecie koneckim należy ocenić jako dobre, od lat utrzymuje się na poziomie wyższym niż średnia dla Polski.

Sytuacja epidemiologiczna w zakresie chorób zakaźnych

Ocenę sytuacji epidemiologicznej chorób zakaźnych w powiecie koneckim opracowano, w oparciu o dane zgłoszonych przypadków zachorowań i zakażeń do Powiatowej Stacji Sanitarno - Epidemiologicznej w Końskich. Dokonana na tej podstawie ocena wskazuje, że odnotowano wzrost zachorowań na choroby zakaźne. Liczba zgłoszonych zachorowań innych niż COVID-19 jednostek chorobowych była wyższa w stosunku do roku poprzedniego z powodu przywrócenia pełnego dostępu do lekarzy i diagnostyki, ale także zniesienia ograniczenia przemieszczania się ludzi, stosowania zasad dystansu, maseczek w miejscach publicznych. Odwołanie stosowania wskazanych obostrzeń zwiększyło możliwość transmisji wszystkich zakażeń. **Obowiązek zakrywania ust i nosa przy pomocy maseczki pozostał w budynkach, w których jest prowadzona działalność lecznicza, oraz w aptekach.**

Dane za rok 2022, zostały porównane z danymi za rok 2021 oraz w niektórych chorobach z danymi za ostatnie kilka lat.

Do PSSE w Końskich wpłynęło **4023** (rok 2021 - 3522 przypadki) przypadków zgłoszeń podejrzeń zachorowań i zachorowań na choroby zakaźne. Łącznie w 2022 r. przeprowadzono **8 399 dochodzeń epidemiologicznych**, w związku ze zgłoszeniem podejrzeń zachorowań i zachorowań na choroby zakaźne (rok 2021 - 14293 dochodzeń epidemiologicznych).

Zachorowania na wybrane choroby zakaźne w powiecie koneckim za okres od 1 stycznia do 31 grudnia 2022 r. oraz w porównywalnym okresie 2021 r.

Jednostka chorobowa (symbole wg „Międzynarodowej Statystycznej Klasyfikacji Chorób i Problemów Zdrowotnych” ICD-10)	Od 1.01.2021 do 31.12.2021		Od 01.01.2022 do 31.12.2022	
	Liczba przypadków	Zapadalność (liczba przypadków na 100 tys. mieszkańców)	Liczba przypadków	Zapadalność (liczba przypadków na 100 tys. mieszkańców)
Zakażenia SARS-CoV-2 (COVID-19)	3237	4070,4	3403	4303,7
Inne bakteryjne zakażenia jelitowe A04.0 – A04.9	36	45,5	34	43
Inne bakteryjne zatrucia pokarmowe A05.9	0	0	0	0
Wirusowe i inne określone zakażenia jelitowe	11	13,8	48	60,7
Wirusowe zakażenia jelitowe u dzieci do lat 2 A08.0-4	8	10,1	11	13,9
Płonica (szkarlatyna) A38	1	1,3	2	2,5
Choroba meningokokowa zapalenie opon mózgowych A39.0	0	0	3	3,8
Róża A46	2	2,5	2	2,5
Listerioza A32	0	0	1	1,3
Krztusiec A37	0	0	0	0
Borelioza A69.2	4	5,0	20	25,3
Szczepienia p/wściekliznie Z20.3/Z24.2	9	11,3	14	17,7
Ospa wietrzna B01	117	147,1	256	323,8
Różyczka B06	0	0	0	0
WZW A	1	1,3	1	1,3
WZW B przewlekłe B18.1	0	0	2	2,5
WZW C B 17.1, B18.2	0	0	2	2,5
Nowo wykryte zakażenie HIV	0	0	1	1,3
Świnka B26	4	5,0	0	0
Inne wirusowe zapalenie mózgu	0	0	1	1,3
Choroby wywołane przez Streptococcus pneumoniae	1	1,3	10	12,6
Wirusowe zapalenie opon	0	0	0	0

Jednostka chorobowa (symbole wg „Międzynarodowej Statystycznej Klasyfikacji Chorób i Problemów Zdrowotnych” ICD-10)	Od 1.01.2021 do 31.12.2021		Od 01.01.2022 do 31.12.2022	
	Liczba przypadków	Zapadalność (liczba przypadków na 100 tys. mieszkańców)	Liczba przypadków	Zapadalność (liczba przypadków na 100 tys. mieszkańców)
mózgowo-rdzeniowych A87.1				
Zatrucie pestycydami T60	0	0	0	0
Zatrucie grzybami T62	0	0	0	0
Gruźlica	20	25,1	16	20,2
Grypa	0 (0 potwierdzone laboratoryjnie)	0	75 (1 potwierdzone laboratoryjnie)	94,9
Pokąsania przez zwierzęta	62	78	80	101,2
Choroby wywołane przez Haemophilus influenzae	1	1,3	0	0
Odra B05	0	0	0	0

Grypa oraz **zachorowania grypopodobne**, w okresie przed pandemią koronawirusa SARS-CoV-2, była jedną z jednostek chorobowych odznaczającą się najwyższym wskaźnikiem zapadalności wśród chorób zakaźnych występujących w Polsce. W 2022 roku zgłoszono do Państwowego Powiatowego Inspektora w Końskich **75 zachorowań lub podejrzeń zachorowań na grypę**, w tym jedno potwierdzone laboratoryjnie (w 2021 r. – nie zgłoszono przypadków zachorowań na grypę i choroby grypopodobne). Po zniesieniu większości obostrzeń covidowych, otwarta została droga do łatwego szerzenia się wirusa grypy. Teraz, kiedy nie zachowuje się dystansu, zapomina się dezynfekować ręce, jak nie nosi się masek, większość ludzi jest narażona na kontakt z wirusem. Zarówno COVID-19, jak i grypa mogą rozprzestrzeniać się drogą kropelkową – z osoby na osobę, które są w pobliżu lub w bliskim kontakcie ze sobą oraz przez kontakt ze skażonymi przedmiotami lub poprzez ręce, a źródłem zakażenia jest zakażony człowiek. Najskuteczniejszą metodą zapobiegania grypie są szczepienia ochronne. Dostępne szczepionki p/grypie zawierają antygeny wirusa grypy wywołującego zachorowania potwierdzone badaniami laboratoryjnymi. Ponieważ poziom odporności zabezpieczający przed zachorowaniem osiąga się dopiero po upływie około 2 tygodni od dnia szczepienia, najskuteczniejsze jest poddanie się szczepieniom przed rozpoczęciem sezonowego wzrostu zachorowań na grypę.

W roku 2022 zarejestrowano **1 przypadek wirusowego zapalenia wątroby typu A**. Wirusowe zapalenie wątroby typu A (WZW A) jest wysoce zakaźną chorobą wywołaną przez

wirus zapalenia wątroby typu A (hepatitis A virus, HAV). Schorzenie charakteryzuje się stanem zapalnym i powiększeniem narządu. HAV jest jedną z wielu przyczyn powodujących zapalenie wątroby (hepatitis). Znane są co najmniej 4 inne wirusy hepatotropowe, które także wywołują zapalenie wątroby: B, C, D, E. WZW A szerzy się przez bezpośredni kontakt z osobami zakażonymi, a także zanieczyszczoną wodę i żywność. Chociaż przebieg WZW A może być w niektórych przypadkach ciężki, to choroba kończy się wyleczeniem i nie przechodzi w stan przewlekły, jak w przypadku zakażenia innymi wirusami. Aby uniknąć ciężkiego zakażenia WZW typu A warto przyjąć szczepienia ochronne przeciw ww. patogenowi. Szczepienia przeciw WZW A są szczepieniami zalecanymi, szczególnie dla osób wyjeżdżających do krajów o wysokiej endemiczności zachorowań (ponieważ większość naszego społeczeństwa nie nabyła odporności w sposób naturalny ze względu na niewielką liczbę zachorowań w Polsce).

Gruźlica jest chorobą zakaźną, wywołaną zakażeniem prątkiem gruźlicy, która z reguły zajmuje płuca, choć zdarzają się przypadki gruźlicy pozapłucnej. Do Powiatowej Stacji Sanitarno - Epidemiologicznej w Końskich w 2022 roku zgłoszono **16 przypadków** zachorowań na gruźlicę, w tym **1 przypadek gruźlicy pozapłucnej (gruźlica jelit)**.

W 2022 r. zarejestrowano **10 przypadków choroby wywołanej przez *Streptococcus pneumoniae*** (wszystkie przypadki zgłoszono jako posocznice). Patogen *Streptococcus pneumoniae* występuje na całym świecie, szerzy się drogą kropelkową lub przez bezpośredni kontakt z wydzieliną dróg oddechowych chorego lub nosiciela. Dostępna jest skuteczna szczepionka zapobiegająca zakażeniom wywołanym przez patogen *Streptococcus pneumoniae*. Jest ona bezpłatna dla dzieci urodzonych po 31.12.2016 r., a dla osób nieszczepionych jest szczepionką zalecaną i odpłatną. Wprowadzone od 2017 roku szczepienia wszystkich niemowląt powinny w ciągu kilku lat przynieść znaczącą poprawę sytuacji epidemiologicznej zachorowań nie tylko wśród populacji szczepionej, ale również u osób w starszym wieku stanowiących kolejną grupę o zwiększonym ryzyku występowania inwazyjnej choroby pneumokokowej.

W związku ze zgłoszonym przez lekarzy w 2022 r. **narażeniem na wściekliznę**, przeprowadzono **80** dochodzeń epidemiologicznych z powodu pokąsań przez zwierzęta, w tym **12** przypadków pokąsania przez kota, **1** przypadek pokąsania przez kunę, **1** przypadek pokąsania przez wiewiórkę, **1** przypadek pokąsania przez lisa i **65** przypadków pokąsań przez psy. Do **szczepień p/wściekliznie** zakwalifikowano **14** osób (w 2021 r. - 9 osób).

W 2022 r. zgłoszono **3 przypadki inwazyjnej choroby meningokokowej**, wywołanej przez *Neisseria meningitidis* typu **B**: w tym **2 posocznice** oraz **1 zapalenie opon mózgowo-rdzeniowych**. Wszystkie osoby chore poddane były hospitalizacji. Osoby z bliskiego kontaktu z chorymi poinformowano o konieczności obserwacji swojego stanu zdrowia oraz kontaktu z lekarzem w celu przyjęcia chemioprophylaktyki. Choroba charakteryzuje się szybkim

narastaniem objawów zapalenia opon mózgowo-rdzeniowych z często towarzyszącą wysypką plamisto-grudkową. Drobnoustroje powodujące chorobę meningokokową kolonizują jamę nosowo-gardłową i są przenoszone drogą kropelkową lub przez kontakt bezpośredni. Szerzenie się zachorowania odbywa się zazwyczaj za pośrednictwem bezobjawowych nosicieli, którzy mogą stanowić do 25% populacji, a w środowiskach zamkniętych do 80%. Do rozwinięcia klinicznej choroby dochodzi mimo wszystko rzadko. Szczególnie narażone są osoby z niedoborami odporności.

W 2022 r. nie zgłoszono zachorowań na odrę, krztuśca, różyczkę, świnkę, wirusowe zapalenia opon mózgowych, zatruc pestycydami, zatruc grzybami oraz chorobę wywołaną przez *Haemophilus influenzae*. Pozostałe jednostki chorobowe wykazują tendencję wzrostową lub zachorowalność utrzymuje się na tym samym poziomie co w roku 2021.

W 2022 r. wystąpiło ognisko wywołane przez rotawirusy wśród uchodźców z Ukrainy:
- liczba osób zakażonych – 5, dzieci w wieku: od 1 roku do 8 lat, wszystkie dzieci hospitalizowano i po przeleczeniu wypisano ze szpitala w stanie dobrym. Źródłem zakażenia był prawdopodobnie pierwszy hospitalizowany pacjent, u którego objawy wystąpiły kilka godzin po przybyciu do ośrodka. Pozostałe dzieci prawdopodobnie zakażyły się drogą kropelkową poprzez kontakt bezpośredni z chorym lub zanieczyszczonymi przez jego wydzieliny przedmiotami i powierzchniami. Rotawirusy są bardzo zaraźliwymi patogenami. Nasilenie liczby zakażeń ma charakter sezonowy. W naszym klimacie najczęściej infekcji rotawirusowych występuje zimą i wczesną wiosną. Rotawirusy przenoszą się głównie drogą pokarmową np. po nieumyciu rąk po wyjściu z toalety, kropelkową – po kontakcie z wydzielinami z dróg oddechowych, przez bezpośredni kontakt z osobą chorą, po kontakcie z powierzchniami na których występuje wirus – na powierzchniach suchych może się utrzymywać nawet przez kilka tygodni. Po wnikięciu do organizmu wirus namnaża się i uszkadza nabłonek jelita cienkiego, co skutkuje wystąpieniem ostrej biegunki u osoby zakażonej.

W 2022 r. w Szpitalu Specjalistycznym w Końskich wystąpiło ognisko wywołane przez chorobotwórcze bakterie *Acinetobacter baumannii*. Zakażenie rozwinęło się u dwóch pacjentów jako infekcja dróg oddechowych. Szpitalnym ogniskiem epidemicznym określa się występowanie co najmniej dwóch zachorowań wywołanych tym samym drobnoustrojem, pozostających ze sobą w związku epidemiologicznym. Należy podkreślić, że przebieg i charakter ogniska epidemicznego różni się w zależności od rodzaju czynnika etiologicznego, postaci klinicznej, profilu oddziały oraz grupy hospitalizowanych chorych.

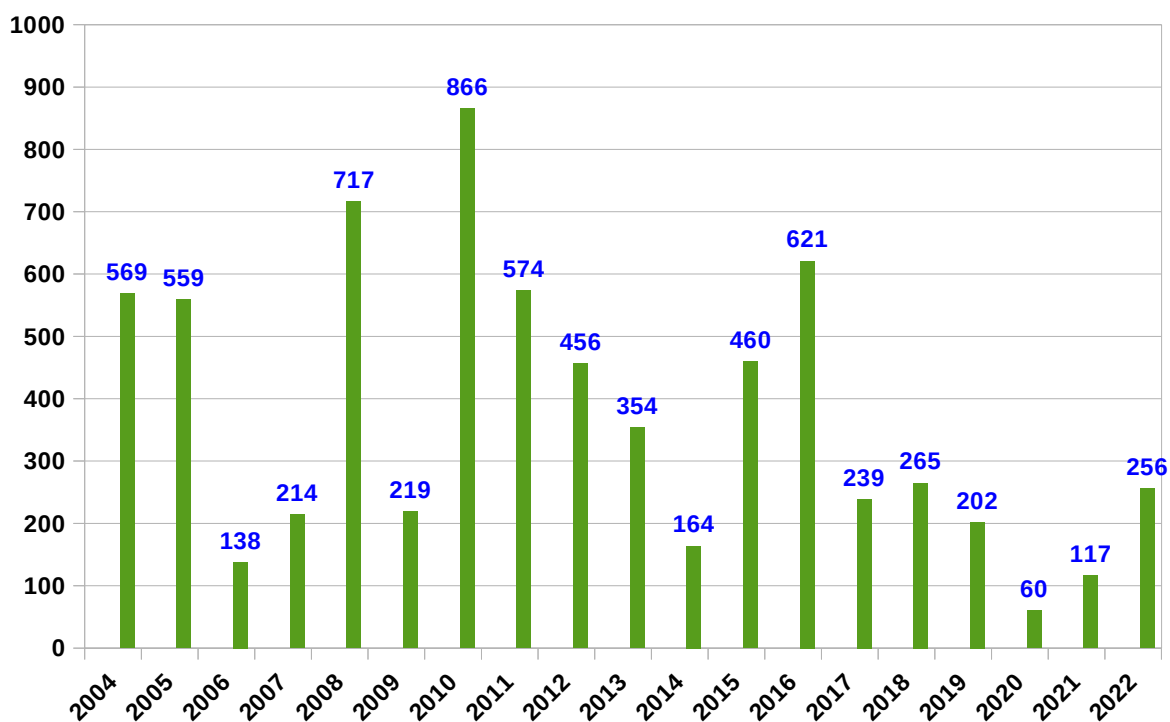
W latach 2020-2022 r. największym problemem zdrowia publicznego była pandemia wywołana wirusem SARS-CoV-2, jednak nie zdezaktualizowała ona zagrożeń związanych z zakażeniami CPE - **Carbapenemase Producing Enterobacterales**, czyli bakterie

Enterobacterales wytwarzające karbapenemazy. Sprawa rozprzestrzeniania się szczepów opornych na karbapenemy jest nadal jednym z poważniejszych problemów epidemiologicznych. Na obecnym etapie całkowita eradykacja lekoopornych drobnoustrojów nie wydaje się możliwa, ale dzięki podejmowanym działaniom, możliwe jest spowolnienie transmisji tych zagrożeń w szpitalach. Obecnie w Polsce obowiązują wzmożone procedury monitorowania zakażeń wywołanych przez oporną na antybiotyki *Klebsiella pneumoniae* typu NDM, OXA-48, KPC. Źródłem przenoszenia bakterii mogą być m. in. brudne ręce personelu medycznego, niejałowy sprzęt, skażone otoczenie chorego, przyjmowanie pacjentów wymagających szczególnych warunków hospitalizacji bez ich zapewnienia, zatrudnianie osób nieprzygotowanych do pracy w szpitalach.

Liczba zachorowań i wskaźnik zapadalności na ospę wietrzną w powiecie koneckim w latach 2004 – 2022

Lata	Liczba zachorowań ospa wietrzna	Wskaźnik zapadalności na 100 tysięcy
2004	569	659,8
2005	559	659,8
2006	138	162,9
2007	214	253,3
2008	717	848,7
2009	219	262,7
2010	866	1006,7
2011	574	671
2012	456	537
2013	354	416
2014	164	196
2015	460	554,7
2016	621	751,6
2017	239	292
2018	265	325,8
2019	202	250
2020	60	75,1
2021	117	147,1
2022	256	323,8

Zachorowalność na ospę wietrzną



W 2022 roku zaobserwowano wzrost liczby zachorowań dla ospy wietrznej, co jest zgodne z 2-3 letnią cyklicznością tej jednostki chorobowej.

Analiza sytuacji epidemiologicznej wirusowych zapaleń wątroby typu B i typu C w latach 2003 - 2022 w powiecie koneckim.

Liczba zachorowań i wskaźnik zapadalności na wirusowe zapalenie wątroby typu B w powiecie koneckim w latach 2002 - 2022

Lata	Liczba zachorowań WZW B (B16, B18.0-B18.1)*	Wskaźnik zapadalności na 100 tysięcy
2003	6	7,1
2004	1	1,2
2005	4	4,7
2006	2	2,4
2007	4	4,7
2008	2	2,4
2009	4	4,8
2010	0	0
2011	5	6,0

2012	4	4,7
2013	2	2,3
2014	2	2,3
2015	3	3,6
2016	1	1,1
2017	3	3,6
2018	1	1,2
2019	0	0
2020	0	0
2021	0	0
2022	2	2,5

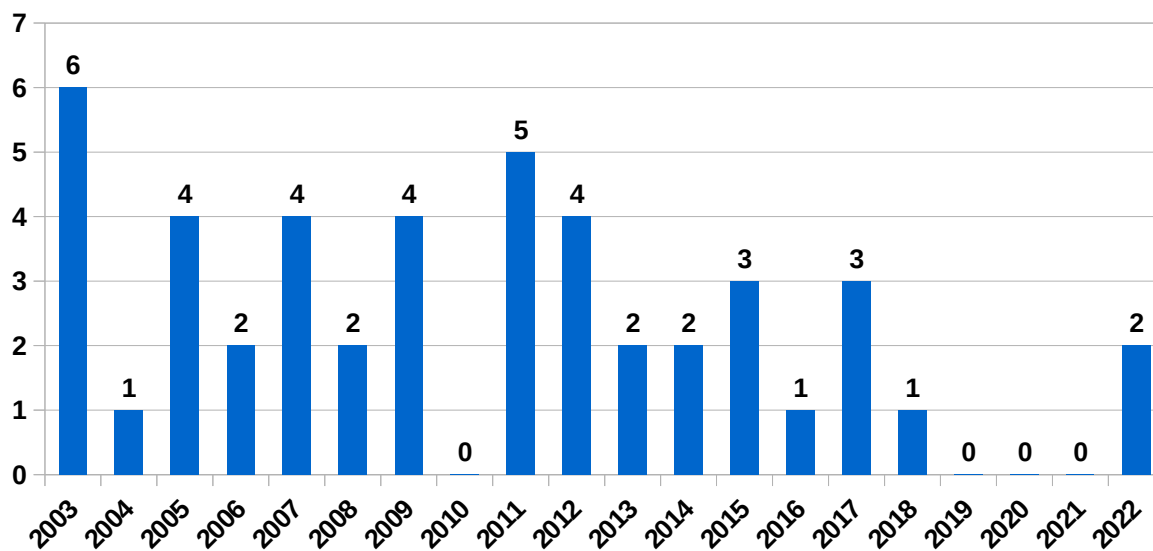
* kod według Międzynarodowej Statystycznej Klasyfikacji Chorób i Problemów Zdrowotnych ICD – 10

B16 – Ostre wirusowe zapalenie wątroby B

B18.0 – Przewlekłe wirusowe zapalenie wątroby B z wirusem delta

B18.1 – Przewlekłe wirusowe zapalenie wątroby B bez wirusa delta

Liczba zachorowań na WZW typu B



Współczynnik zapadalności to jeden ze wskaźników pozwalających ocenić sytuację epidemiologiczną na danym terenie i w określonym czasie, co pozwala porównać sytuację epidemiologiczną choroby pomiędzy obszarami. Zapadalność na tą jednostkę chorobową utrzymuje się na porównywalnym niskim poziomie. Utrzymująca się tendencja spadkowa w latach 2019 - 2021 jest efektem intensywnych programów zapobiegania i zwalczania tej choroby realizowanych w latach poprzednich, między innymi wprowadzenia szczepień

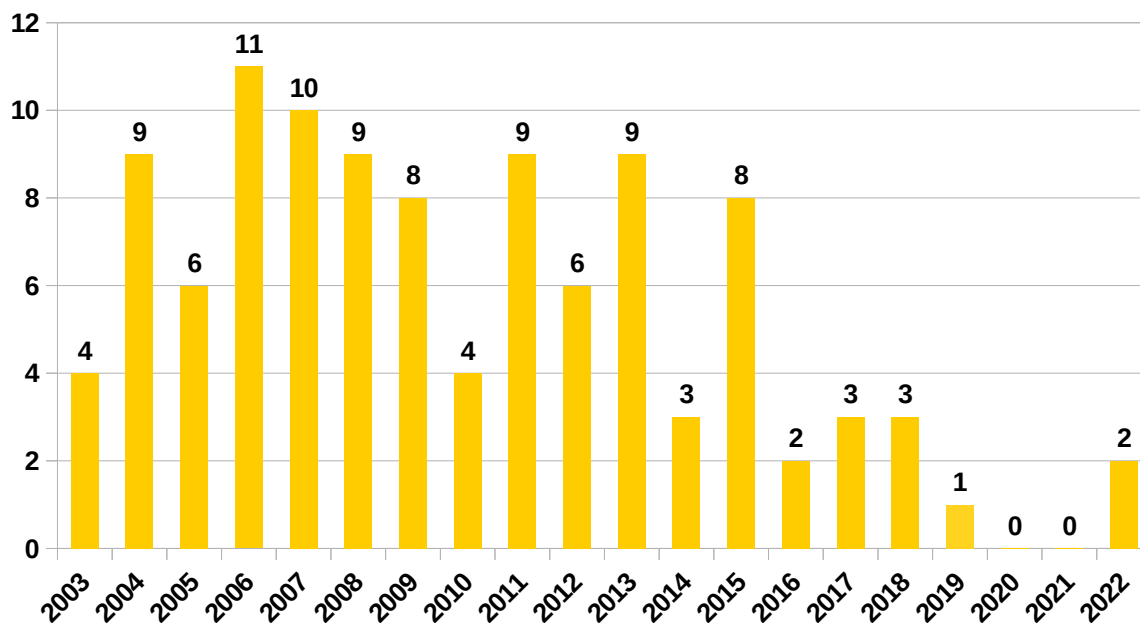
ochronnych oraz poprawie warunków sterylizacji i upowszechnienie stosowania sprzętu jednorazowego użycia w podmiotach prowadzących działalność leczniczą. Obecnie, z uwagi na wysoki stan zaszczepienia populacji, sporadycznie dochodzi do wystąpienia ostrego WZW B, częściej rozpoznaje się przypadki zapalenia przewlekłego, nabytego w przeszłości.

Liczba zachorowań i wskaźnik zapadalności na wirusowe zapalenie wątroby typu C w powiecie koneckim w latach 2003 – 2022

Lata	Liczba zachorowań WZW C (B17.1, B18.2)*	Wskaźnik zapadalności na 100 tysięcy
2003	4	4,7
2004	9	10,6
2005	6	7,1
2006	11	13,1
2007	10	11,8
2008	9	10,7
2009	8	9,6
2010	4	4,6
2011	9	10,5
2012	6	7,0
2013	9	10,7
2014	3	3,5
2015	8	9,6
2016	2	2,3
2017	3	3,6
2018	3	3,6
2019	1	1,2
2020	0	0
2021	0	0
2022	2	2,5

* kod według Międzynarodowej Statystycznej Klasyfikacji Chorób i Problemów Zdrowotnych ICD – 10
 B17.1 – Ostre wirusowe zapalenie wątroby C
 B18.2 – Przewlekłe wirusowe zapalenie wątroby C

Liczba zachorowań na WZW typu C



Sytuacja epidemiologiczna wirusowego zapalenia wątroby typu C przypomina tę, jaka istniała w dziedzinie wirusowego zapalenia wątroby typu B przed wprowadzeniem szczepień ochronnych.

Wskaźnik zapadalności na 100 tysięcy wynosił odpowiednio 4,7 w 2003 r. i 2,5 w 2022 r. Największą liczbę zachorowań zaobserwowano w 2006 r. – 11 przypadków (wskaźnik zapadalności - 13,1). Zwiększająca się liczba wykrywanych i zgłaszanych zachorowań jest wynikiem polepszenia diagnostyki w kierunku zakażeń HCV. Lepsza dostępność testów diagnostycznych sprawia, że u coraz większej liczby osób jest rozpoznawane zakażenie, co z kolei może zmniejszyć transmisję wirusa. Wprowadzenie testów typu antygen/przeciwciało skraca do minimum okres okienka serologicznego, to zaś może pomóc w rozpoznawaniu zakażenia HCV we wczesnym okresie. W 2019 r. zmodyfikowana została w Polsce definicja przypadków wirusowego zapalenia wątroby typu C. Na jej podstawie dokonano rozdziału kryteriów laboratoryjnych na kryteria dla postaci ostrej i na kryteria dla postaci przewlekłej lub nieokreślonej. Dodano również kryteria kliniczne dla przypadków ostrych wg definicji WHO. Z powodu braku możliwości czynnego uodpornienia przeciw WZW typu C, profilaktyka polega na przestrzeganiu zasad aseptyki i antyseptyki w podmiotach leczniczych oraz we wszystkich zakładach świadczących usługi dla ludności, w których wykonuje się zabiegi naruszające ciągłość tkanek (tatuáže, przekłuwanie uszu, manicure, piercing itp.).

II. Jakość wody do spożycia i ciepłej wody użytkowej

1. Wprowadzenie

Państwowy Powiatowy Inspektor Sanitarny w Końskich prowadzi nadzór nad jakością wody przeznaczonej do spożycia przez ludzi na podstawie *ustawy z dnia 14 marca 1985 r. o Państwowej Inspekcji Sanitarnej (tekst jednolity: Dz. U. z 2021 r., poz. 195 z późn. zmianami)* i *ustawy z dnia 7 czerwca 2001 r. o zbiorowym zaopatrzeniu w wodę i zbiorowym odprowadzaniu ścieków (tekst jednolity: Dz. U. z 2020 r., poz. 2028 z późn. zmianami)*.

Wymagania jakim powinna odpowiadać woda, sposób oceny jej przydatności do spożycia oraz sprawowania nadzoru nad jej jakością określa *rozporządzenie Ministra Zdrowia z dnia 7 grudnia 2017 r. w sprawie jakości wody przeznaczonej do spożycia przez ludzi (Dz. U., poz. 2294)*. Zgodnie z tym rozporządzeniem woda jest zdatna do użycia, jeżeli jest wolna od mikroorganizmów chorobotwórczych i pasożytów w liczbie stanowiącej potencjalne zagrożenie dla zdrowia ludzkiego, wszelkich substancji w stężeniach stanowiących potencjalne zagrożenie dla zdrowia ludzkiego oraz nie wykazuje agresywnych właściwości korozyjnych i spełnia wymagania mikrobiologiczne i chemiczne określone w jego załącznikach. W roku sprawozdawczym 2022 podobnie jak w roku ubiegłym PPIS w Końskich gromadził dane w zakresie zintegrowanego nadzoru sanitarnego nad jakością wody oraz nad obiektami służącymi do zaopatrzenia ludności w wodę zgodnie z arkuszami tematycznymi, prowadził na bieżąco ich aktualizację, a następnie raportował dane monitoringowe w wyznaczonych terminach Świętokrzyskiemu Państwowemu Wojewódzkiemu Inspektorowi Sanitarnemu w systemie informatycznym WODA – EXCEL.

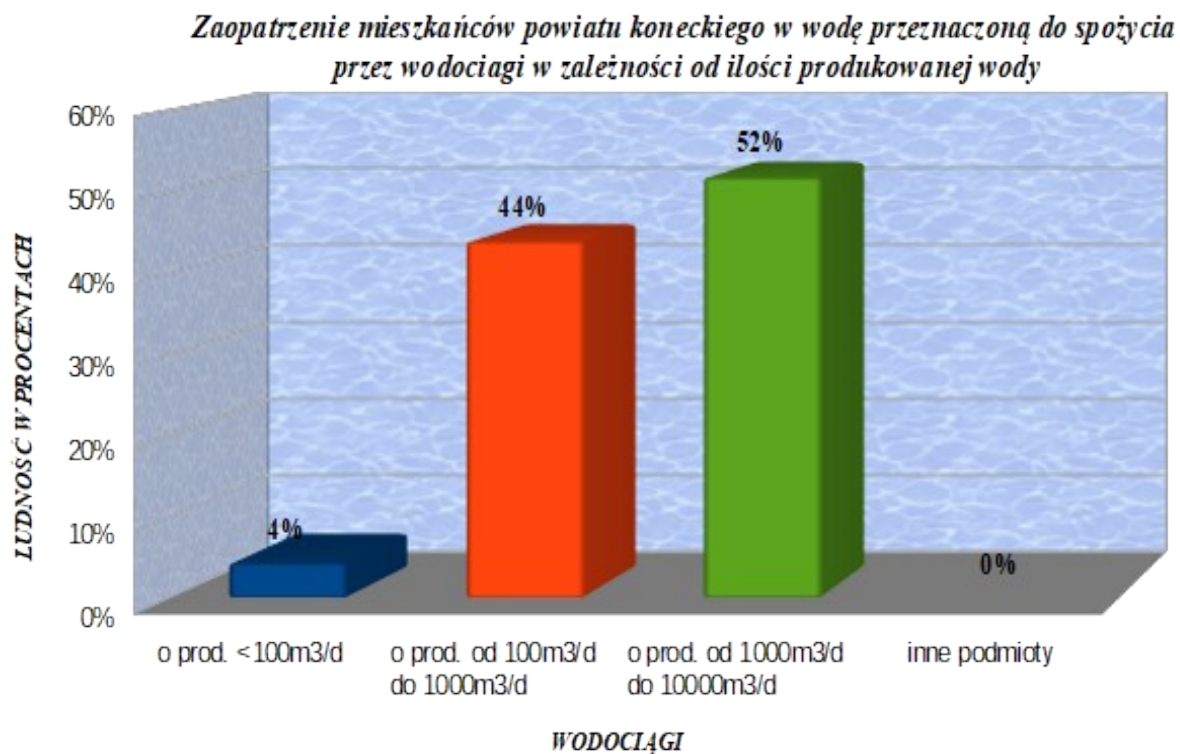
2. Charakterystyka poszczególnych grup urządzeń zaopatrzenia ludności w wodę

W 2022 r. PPIS w Końskich obejmował nadzorem sanitarnym 22 urządzenia wodociągowe, w tym: 18 wodociągów zbiorowego zaopatrzenia w wodę i 4 inne podmioty wykorzystujące wodę, pochodzącą z indywidualnego ujęcia w ramach działalności gospodarczej lub w budynkach użyteczności publicznej. Skontrolowano 100% urządzeń wodociągowych znajdujących się w ewidencji.

Na terenie powiatu koneckiego wodociągi oraz indywidualne inne podmioty w 100% zasilane są w wodę z ujęć głębinowych.

Liczba stałej ludności zaopatrywanej w wodę z urządzeń wodnych w 2022 r. wynosiła ok. 76,340 tys., w tym: wodociągi o produkcji poniżej 100m³/dobę zaopatrywały 3,171 tys., co stanowi ok. 4%; wodociągi o produkcji 100 – 1000 m³/dobę – 33,831 tys., co stanowi ok. 44%;

a wodociągi o produkcji od 1000 – 10000 m³/dobę – 39,338 tys. stałych mieszkańców, co stanowi ok. 52%.



Państwowa Inspekcja Sanitarna w Końskich w ramach bieżącego nadzoru sanitarnego pobiera do badań próbki wody oraz ocenia stan sanitarno – techniczny urządzeń wodnych. Badania wykonywane były w akredytowanych laboratoriach Państwowej Inspekcji Sanitarnej – WSSE w Kielcach i PSSE w Skarżysku – Kamiennej.

W ramach prowadzonego monitoringu jakości wody dokonywane są pobory próbek wody do badania z urządzeń wodociągowych, z częstotliwością uzależnioną od wielkości wodociągu (tj. ilości produkowanej wody), jak również stwierdzanych problemów z jakością wody.

W 2022 r. przeprowadzono **23 kontrole sanitarne urządzeń wodnych, 110 kontroli jakości wody do spożycia, pobrano 110 próbek wody** (w tym 94 próbki do monitoringu parametrów grupy A i 16 próbek do monitoringu parametrów grupy B).

Poza kontrolą jakości wody prowadzoną przez Państwową Inspekcję Sanitarną w 2022 roku prowadzona była przez właścicieli urządzeń wodociągowych kontrola wewnętrzna, zgodnie z wymogami określonymi w *rozporządzeniu Ministra Zdrowia z dnia 7 grudnia 2017 r. w sprawie jakości wody przeznaczonej do spożycia przez ludzi (Dz. U., poz. 2294)* oraz opracowanymi i uzgodnionymi z PPIS w Końskich harmonogramami poboru.

W celu określenia, czy spożywana woda jest bezpieczna dla zdrowia ludzkiego Państwowy

Powiatowy Inspektor Sanitarny w Końskich, w oparciu o § 22 i § 23 *rozporządzenia Ministra Zdrowia z dnia 7 grudnia 2017 r. w sprawie jakości wody przeznaczonej do spożycia przez ludzi*, dokonywał jej oceny w ramach bieżącego nadzoru sanitarnego. Oceny jakości wody przekazywane były administratorom wodociągów oraz wójtom i burmistrzom, z prośbą o poinformowanie mieszkańców.

Wydano ogółem **12 decyzji administracyjnych** w tym: 1 decyzja na poprawę jakości wody do spożycia, 1 decyzja – umorzenie postępowania administracyjnego, 3 decyzje o wygaśnięciu, 3 decyzje – oceny jakości wody, 4 decyzje płatnicze; **33 oceny jakości wody do spożycia** (w tym 24 oceny okresowe, 9 ocen obszarowych)

W roku sprawozdawczym do Państwowego Powiatowego Inspektora Sanitarnego w Końskich została wniesiona przez mieszkankę Radoszyc, **1 interwencja dotycząca jakości wody do spożycia z wodociągu Radoszyce, tj.: nieakceptowalna barwa wody (żółtawy kolor, mętna)** o przedmiotowej interwencji poinformowano zarządcę wodociągu celem podjęcia stosownych działań.

W 2022 r. na terenie powiatu koneckiego nie zrealizowano większych zamierzeń mających na celu poprawę zaopatrzenia ludności w wodę do spożycia oraz poprawę stanu sanitarno-technicznego wodociągów zbiorowego zaopatrzenia w wodę.

2.1. Wodociągi o produkcji <100 m³/dobę

W 2022 r. na terenie powiatu koneckiego znajdowało się **6 wodociągów** (wodociągi: Dęba gm. Ruda Maleniecka, Kłucko gm. Radoszyce, Pardołów, Smarków gm. Stąporków, Stanowiska gm. Smyków, Wąsosz gm. Końskie) **o produkcji wody poniżej 100 m³/dobę**, w stosunku do 2021 r. ich liczba nie uległa zmianie. Urządzenia te zaopatrywały ok. 3,171 tys. ludności stałej.

Wodociągi o produkcji wody poniżej 100 m³/dobę w 2021 r. dostarczały wodę odpowiadającą wymaganiom *rozporządzenia Ministra Zdrowia z dnia 7 grudnia 2017 r. w sprawie jakości wody przeznaczonej do spożycia przez ludzi*.

2.2. Wodociągi o produkcji 100 - 1000 m³/dobę

W 2022 r., bez zmian w stosunku do 2021 r. pod nadzorem PPIS w Końskich znajdowało się **10 wodociągów** (wodociągi: Bernów, Gowarczów gm. Gowarczów, Falków gm. Falków, Gosań, Odrowąż gm. Stąporków, Mnin gm. Słupia Konecka, Paruchy gm. Końskie, Przyłogi gm. Smyków, Radoszyce gm. Radoszyce, Wyszyna Falkowska gm. Ruda Maleniecka) **o produkcji od 100 do 1000 m³/dobę**, dostarczały one wodę dla 33,831 tys. ludności stałej.

Na koniec roku sprawozdawczego 2022 oceniono, że jakość wody z przedmiotowych

wodociągów odpowiadała wymogom rozporządzenia Ministra Zdrowia z dnia 7 grudnia 2017 r. w sprawie jakości wody przeznaczonej do spożycia przez ludzi (Dz. U., poz. 2294).

2.3. Wodociągi o produkcji 1000 - 10000 m³/dobę

Państwowa Inspekcja Sanitarna w Końskich, podobnie jak w roku ubiegłym nadzorowała **2 wodociągi o produkcji od 1000 do 10000 m³/dobę** tj. wodociąg Końskie gm. Końskie, wodociąg Stąporków gm. Stąporków. Wodociągi te zostały zakwalifikowane jako wodociągi raportowane do Komisji Europejskiej, są to urządzenia produkujące wodę w ilości powyżej 1000 m³/dobę lub zaopatrujące więcej niż 5000 osób. Przedmiotowe wodociągi zaopatrywały w wodę odpowiadającą wymaganiom ok. 39,338 tys. ludności stałej.

2.4. Wodociągi o produkcji 10000 - 100000 m³/dobę

Na terenie powiatu koneckiego brak jest wodociągów o produkcji od 10000 do 100000 m³/dobę.

2.5. Inne podmioty zaopatrujące w wodę

W 2022 r. pod nadzorem PPIS w Końskich znajdowały się **4 inne podmioty** wykorzystujące wodę, pochodzącą z indywidualnego ujęcia w ramach działalności gospodarczej lub w budynkach użyteczności publicznej, tj.: wodociąg Końskie SZPITAL gm. Końskie, wodociąg Czarniecka Góra SZPITAL gm. Stąporków, wodociąg Końskie OSM gm. Końskie, wodociąg Koliszowy HUZAR gm. Ruda Maleniecka.

W analizowanym okresie stwierdzono nieprawidłowy skład fizykochemiczny wody w 1 wodociągu, wod. Koliszowy HUZAR gm. Ruda Maleniecka.

Państwowy Powiatowy Inspektor Sanitarny w Końskich **wydał 1 decyzję stwierdzającą warunkową przydatność wody do spożycia** w wodociągu **Koliszowy HUZAR**, ze względu na **ponadnormatywne wartości mętności, manganu i żelaza**, jednocześnie zarządzając podjęcie działań naprawczych polegających na doprowadzeniu wody w sieci wodociągowej do składu fizykochemicznego spełniającego obowiązujące wymagania określone w rozporządzeniu Ministra Zdrowia.

W wyniku przeprowadzonych przez zarządcę wodociągu skutecznych działań naprawczych oraz na podstawie sprawozdań z przeprowadzonych badań wody z przedmiotowego wodociągu postępowanie zakończono.

PPIS w Końskich wydał decyzję stwierdzającą przydatność wody do spożycia w wodociągu Koliszowy HUZAR.

Na koniec roku sprawozdawczego 2022 oceniono, że jakość dostarczanej wody z 4 wodociągów; Końskie SZPITAL, Końskie OSM, Czarniecka Góra SZPITAL, Koliszowy HUZAR odpowiadała obowiązującym przepisom.

2.6. Ujęcia powierzchniowe

Na terenie powiatu koneckiego brak jest wodociągów opartych na ujęciach powierzchniowych.

2.7. Przyznane odstępstwa dla wody przeznaczonej do spożycia przez ludzi

W roku sprawozdawczym 2022 podobnie jak we wcześniejszym okresie Państwowy Powiatowy Inspektor Sanitarny w Końskich nie wydawał zgód na odstępstwo od wymagań obowiązujących dla jakości wody przeznaczonej do spożycia przez ludzi.

3. Badania ciepłej wody w szpitalach i w budynkach zamieszkania zbiorowego na obecność pałeczek *Legionella sp.*

Wobec istniejących zagrożeń zdrowotnych powodowanych zasiedlaniem instalacji i urządzeń wodnych bakteriami z rodzaju *Legionella*, konieczne jest okresowe monitorowanie ciepłej wody użytkowej, w kierunku obecności tych bakterii.

Wymagania mikrobiologiczne, jakim powinna odpowiadać ciepła woda użytkowa w zakresie parametru *Legionella sp.* określa *rozporządzenie Ministra Zdrowia z dnia 7 grudnia 2017 r. w sprawie jakości wody przeznaczonej do spożycia przez ludzi (Dz. U., poz. 2294)*.

Przedstawiciele Państwowej Inspekcji Sanitarnej w Końskich w 2022 r. pobrali w ramach bieżącego nadzoru sanitarnego do badania próbki wody ciepłej (ogółem **48 próbek**) na obecność pałeczek *Legionella sp.* w wytypowanych obiektach na terenie powiatu koneckiego (**szpitale, podmioty lecznicze inne niż szpitale, obiekty pomocy społecznej, obiekty świadczące usługi hotelarskie, pływalnie**).

W wyniku **20 kontroli jakości wody ciepłej użytkowej** przeprowadzonych w **14 obiektach**, w **2 obiektach (1 obiekt pomocy społecznej, 1 szpital)** stwierdzono **ponadnormatywną obecność bakterii Legionella sp.** - „średnie” skażenie ciepłej wody w instalacji wewnętrznej ciepłej wody użytkowej.

3.1. Badania ciepłej wody użytkowej w podmiotach leczniczych wykonujących stacjonarne i całodobowe świadczenia zdrowotne

W 2022 r. przedstawiciele Państwowego Powiatowego Inspektora Sanitarnego w Końskich skontrolowali na obecność bakterii *Legionella sp.* w ciepłej wodzie użytkowej **2 szpitale, 1 hospicjum i 1 inny podmiot inny niż szpitale**. W nadzorowanych podmiotach leczniczych, w ramach nadzoru bieżącego pobrano ogółem **20 próbek** wody ciepłej z instalacji wewnętrznej ciepłej wody użytkowej.

Jakość wody w instalacjach wewnętrznych ciepłej wody użytkowej nie budziła zastrzeżeń, za wyjątkiem wody z 1 obiektu (szpital), gdzie w próbkach ciepłej wody, użytkowej stwierdzono ponadnormatywną obecność bakterii *Legionella sp.* - „średnie” skażenie ciepłej

wody w instalacji wewnętrznej ciepłej wody.

3.2. Badania ciepłej wody użytkowej w budynkach zamieszkania zbiorowego i na pływalniach

W 2022 r. w powiecie koneckim przedstawiciele Państwowego Powiatowego Inspektora Sanitarnego w Końskich pobrali w ramach bieżącego nadzoru sanitarnego do badania **28 próbek** wody ciepłej w celu określenia skolonizowania instalacji pałeczkami *Legionella sp.*, w tym: **16 próbek w 8 obiektach zamieszkania zbiorowego** (tj. 2 hotele, 2 ośrodki wypoczynkowe, 2 obiekty pomocy społecznej, 1 dom dziecka, 1 bursa szkolna) oraz **12 próbek w 2 pływalniach**. **Jakość wody w instalacjach ciepłej wody użytkowej** nie budziła zastrzeżeń, za wyjątkiem wody z 1 obiektu (1 obiekt pomocy społecznej), gdzie w próbkach ciepłej wody, użytkowej stwierdzono ponadnormatywną obecność bakterii *Legionella sp.* - „średnie” **skażenie ciepłej wody w instalacji wewnętrznej ciepłej wody.**

Państwowy Powiatowy Inspektor Sanitarny w Końskich wydał ogółem **2 decyzje administracyjne** (szpital, obiekt pomocy społecznej), nakazujące bezzwłoczne podjęcie działań naprawczych polegających na doprowadzeniu jakości wody ciepłej użytkowej w instalacjach wewnętrznych do wartości zgodnych z rozporządzeniem.

W wyniku przeprowadzonych przez zarządców obiektów skutecznych działań naprawczych oraz na podstawie sprawozdań z przeprowadzonych badań jakości ciepłej wody użytkowej wykonanych w ramach kontroli wewnętrznej, stwierdzono, że jakość wody ciepłej spełnia wymagania sanitarne. Postępowania administracyjne zakończono.

4. Wnioski

Zaopatrzenie ludności w wodę jest bardzo istotnym elementem zachowania właściwego stanu sanitarnego powiatu.

W roku 2022 skontrolowano wszystkie wodociągi. Na podstawie uzyskanych danych można stwierdzić, że stan sanitarno - techniczny budynków i urządzeń wodociągowych na terenie powiatu koneckiego nie budzi zastrzeżeń.

Prowadząc na bieżąco monitoring jakości wody do spożycia, organy Państwowej Inspekcji Sanitarnej podejmowały stosowne działania w przypadkach naruszenia wymagań sanitarnych.

Kwestię bardzo istotną dla stanu bezpieczeństwa sanitarnego powiatu koneckiego stanowi zabezpieczenie awaryjnych źródeł zaopatrzenia w wodę przeznaczoną do spożycia przez ludzi lub zapasu wody na wypadek wystąpienia sytuacji awaryjnych.

Zabezpieczenie awaryjne w razie skażenia mikrobiologicznego wody lub awarii ujęć na terenie powiatu koneckiego, ze względu na brak studni publicznych oraz zbyt małą ilość cystern i innych zbiorników magazynujących wodę w dalszym ciągu jest

niezadawalające pomimo pewnej poprawy w tym zakresie tj. wyposażenia części przedsiębiorstw wodociągowych w atestowane zbiorniki przeznaczone do kontaktu z żywnością i wodą pitną, umożliwiające dowóz wody na wypadek konieczności zapewnienia mieszkańcom zastępczego zaopatrzenia w wodę do spożycia.

III. Zapobiegawczy nadzór sanitarny

Przedmiotem działalności zapobiegawczego nadzoru sanitarnego było uzgadnianie i opiniowanie pod względem wymagań higienicznych i zdrowotnych:

- wniosków dotyczących konieczności wykonania raportu oddziaływania inwestycji na środowisko i jego zakresu,
- przedsięwzięć przed wydaniem decyzji o środowiskowych uwarunkowaniach,
- dokumentacji projektowych dotyczących budowy oraz zmiany sposobu użytkowania obiektów budowlanych,
- przystąpienia do użytkowania przedsięwzięcia,
- uzgadnianie i opiniowanie miejscowych planów zagospodarowania przestrzennego.

Mając na uwadze ochronę zdrowia publicznego, organy Państwowej Inspekcji Sanitarnej w ramach prowadzonych postępowań oraz uzgodnień w zakresie zapobiegawczego nadzoru sanitarnego przyczyniają się do eliminacji nieprawidłowości w zakresie sanitarno – higienicznym, zapewniają właściwe warunki sanitarno-zdrowotne w miejscach pobytu ludzi, a także odpowiednie warunki pracy.

W 2022r. Nadzór Zapobiegawczy zajął **111 stanowisk**, których celem było zapewnienie właściwych warunków higienicznych i zdrowotnych w obiektach na etapie planowania, projektowania, realizacji i dopuszczenia do użytkowania, oraz wydał **61 decyzji płatniczych** i przeprowadził **14 kontroli**.

Wydano w I instancji 1 decyzję merytoryczną.

Ilość załatwianych spraw i wydanych opinii przez Nadzór Zapobiegawczy w poszczególnych zakresach tematycznych w roku 2022:

- Liczba zajętych stanowisk dotyczących strategicznej oceny oddziaływania na środowisko:
 - uzgodnienie dot. odstąpienia od przeprowadzenia strategicznej oceny oddziaływania na środowisko – **2**,
 - uzgodnienie zakresu i stopnia szczegółowości informacji wymaganych w prognozie oddziaływania na środowisko – **2**,
 - opinie projektu dokumentu wraz z prognozą oddziaływania na środowisko – **9**;
- Liczba zajętych stanowisk dotyczących oceny oddziaływania na środowisko:
 - opinia co do potrzeby przeprowadzenia oceny oddziaływania na środowisko, a w przypadku stwierdzenia takiej potrzeby – co do zakresu raportu o oddziaływaniu przedsięwzięcia na środowisko – **1**,
 - wydane opinie w sprawie zakresu raportu o oddziaływaniu przedsięwzięcia na środowisko – **26**,

- wydane opinie w sprawie uzgodnienia warunków realizacji przedsięwzięcia przed wydaniem decyzji o środowiskowych uwarunkowaniach – **1**;
- Uzgodnienie dokumentacji projektowej pod względem wymagań higienicznych i zdrowotnych – **49**;
- Liczba zajętych stanowisk dotyczących uczestniczenia w dopuszczeniu do użytkowania obiektu budowlanego – **15**;
- Liczba zajętych stanowisk dotyczących innych spraw – **6**;

W roku 2022 wydano **61** decyzji płatniczych.

IV. Stan sanitarny obiektów użyteczności publicznej i kąpielisk

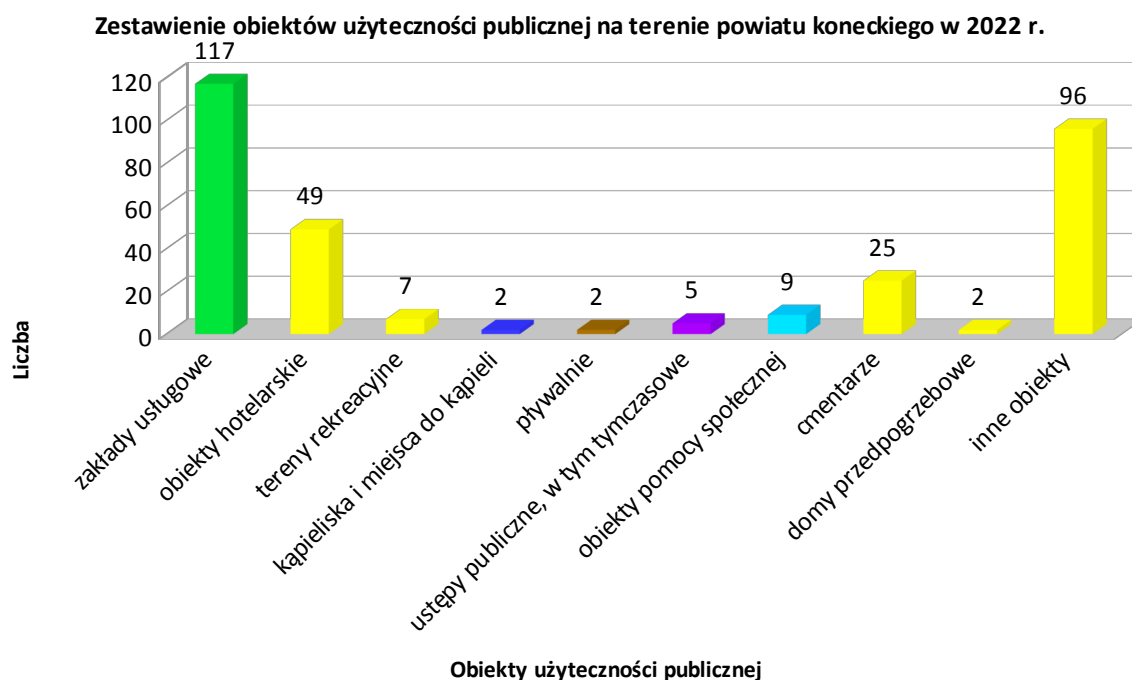
1. Wprowadzenie

Bieżący nadzór sanitarny Państwowej Inspekcji Sanitarnej nad obiektami użyteczności publicznej dotyczy różnorodnych obiektów, są to między innymi: kąpieliska, baseny kąpielowe, ustępy publiczne, obiekty pomocy społecznej, hotele i inne obiekty hotelarskie, obiekty wczasowo – turystyczne, zakłady fryzjerskie, kosmetyczne i odnowy biologicznej, cmentarze, zakłady pogrzebowe, prosekoria i inne obiekty, co powoduje zróżnicowanie wymagań sanitarnych, jakim powinny odpowiadać obiekty należące do poszczególnych kategorii, w celu zapewnienia bezpieczeństwa zdrowotnego osobom z nich korzystającym.

2. Stan sanitarny wybranych obiektów i urządzeń

W roku 2022 na **314 obiektów użyteczności publicznej** ujętych w ewidencji Powiatowej Stacji Sanitarno - Epidemiologicznej w Końskich skontrolowano **200 obiektów**, przeprowadzono w nich **222 kontrole sanitarne**, dodatkowo przeprowadzono **22 kontrole innych obiektów** (nie ujętych w ewidencji: ekshumacje, samochody do przewozu zwłok i szczątków ludzkich) oraz **2 kontrole jakości wody z kąpielisk**.

Powyższa liczba nie uwzględnia kontroli urządzeń wodnych (wodociągów) i podmiotów leczniczych.



W ramach nadzoru sanitarnego w zakresie higieny środowiska, w roku 2022 do Państwowego Powiatowego Inspektora Sanitarnego w Końskich wniesiono **3 interwencje**, które dotyczyły:

- obecności śniętych ryb w zbiorniku wodnym w Sielpi na odcinku najbliższym od drogi wojewódzkiej nr 728 w kierunku Końskie – Kielce;
- nielegalnego zdaniem interweniującego uboju zwierząt gospodarskich na terenie DPS-u, dokonywanego przez pracownika gospodarczego ww. obiektu, bez zabezpieczenia podłoża przed wsiąkaniem krwi, co według opinii interweniującego może wywołać poważne konsekwencje zdrowotne u niego oraz pozostałych pensjonariuszy;
- niewłaściwych warunków sanitarnych w trakcie pieszej pielgrzymki do Częstochowy organizowanej corocznie przez jedną z parafii na terenie powiatu koneckiego, tj. braku dostępnych pomieszczeń sanitarnych na terenie parafii, braku możliwości zachowania podstawowych zasad higieny, ponieważ w miejscach postoju pielgrzymów organizatorzy nie zapewniają sanitariatów oraz możliwości umycia się, a także miejsc do przewijania dzieci.

Interwencję dot. pieszej pielgrzymki załatwiono we własnym zakresie. W wyniku przeprowadzonej rozmowy z przedstawicielem parafii uzyskano stosowne wyjaśnienia, tj. na trasie pielgrzymki dla potrzeb osób pielgrzymujących zapewnione zostaną toalety przenośne typu toi-toi oraz kabiny prysznicowe. Zapewniona zostanie woda do spożycia w opakowaniach jednostkowych, a także przewidziany jest atestowany zbiornik o poj. 1000 l przeznaczony do kontaktu z żywnością i wodą pitną, który na trasie będzie uzupełniany wodą przeznaczoną do spożycia. Ponadto dla potrzeb grupy zorganizowana zostanie kuchnia polowa, w której codzienne posiłki (obiad) przygotowywać będą osoby posiadające aktualne orzeczenia do celów sanitarno – epidemiologicznych.

W przypadku interwencji dot. uboju zwierząt gospodarskich wskazano interweniującemu organy właściwe spoza Państwowej Inspekcji Sanitarnej do załatwienia sprawy, ponadto o przedmiotowej interwencji poinformowano Powiatowego Lekarza Weterynarii w Końskich.

Odnosnie anonimowej interwencji telefonicznej, dotyczącej obecności śniętych ryb w zbiorniku wodnym w Sielpi poinformowano: Powiatowego Lekarza Weterynarii w Końskich, Naczelnika Wydziału Urbanistyki, Gospodarki Komunalnej, Ochrony Środowiska i Rolnictwa Urzędu Miasta i Gminy w Końskich, Likwidatora Ośrodka Sportu i Rekreacji m. Końskie Sp. z o. o. w likwidacji celem podjęcia działań w zakresie posiadanych kompetencji.

W wyniku kontroli kąpieliska i plaży przeprowadzonej przez upoważnionych przedstawicieli PPIS w Końskich w dniu 19.08.2022 r., zarówno w granicach kąpieliska, jak i poza wyznaczonym obszarem nie stwierdzono obecności śniętych ryb, tym samym wniesiona interwencja okazała się bezzasadna.

W 2022 r. PPIS w Końskich **wniósł 1 interwencję w związku z brakiem dostępu do ustępów publicznych/ogólnodostępnych w miejscowości wypoczynkowej Sielpia w sezonie letnim 2022 r.** skierowaną do Burmistrza Miasta i Gminy Końskie, poinformowani o niej zostali także zarządca kąpieliska, Starostwo Powiatowe w Końskich, Komenda Powiatowa Policji w Końskich. W wyniku kontroli przeprowadzonej w dniu 01.07.2022 r. przez upoważnionych przedstawicieli PPIS w Końskich Kąpieliska i plaży w Sielpi w związku z rozpoczętym z dniem 01.07.2022 r. sezonem kąpieliskowym, stwierdzono, że pomimo rozpoczęcia sezonu kąpieliskowego na kąpielisku brak jest ustępów ogólnodostępnych.

Państwowy Powiatowy Inspektor Sanitarny w Końskich w roku 2022 wydał **17 decyzji zezwalających na przeprowadzenie ekshumacji zwłok/szczątków ludzkich.**

Ekshumacja zwłok/szczątków jest dopuszczalna w okresie od 16 października do 15 kwietnia i przeprowadza się ją we wczesnych godzinach rannych przy zachowaniu odpowiednich warunków sanitarnych. Przedstawiciele Państwowej Inspekcji Sanitarnej sprawowali nadzór nad prawidłowym przebiegiem czynności ekshumacyjnych i warunkami sanitarnymi przewozu zwłok. Nie stwierdzono nieprawidłowości w tym zakresie.

Oceniając stan sanitarny środków do przewozu zwłok/szczątków ludzkich zwrócono szczególną uwagę na przestrzeganie obowiązku mycia i dezynfekcji części pojazdu przeznaczonej do umieszczania zwłok/szczątków, częstotliwość w/w czynności, stosowane preparaty. Wszystkie skontrolowane samochody były prawidłowo oznakowane i spełniały wymogi sanitarno-techniczne do przewozu zwłok/szczątków ludzkich.

Na wniosek Starosty Koneckiego, Państwowy Powiatowy Inspektor Sanitarny w Końskich w roku 2022 wydał **11 opinii w formie postanowienia na sprowadzenie zwłok z zagranicy.**

2.1. Ustępy publiczne

Na terenie powiatu koneckiego nadzorowanych jest **5 ustępów publicznych: 2** ustępy znajdujące się na terenie miasta Końskie, **1** na terenie miasta Radoszyce oraz **2** ustępy publiczne, tymczasowe, skanalizowane w miejscowości Sielpia, **w w/w obiektach przeprowadzono ogółem 12 kontroli,** w tym 6 kontroli ustępów tymczasowych w Sielpi.

Stan sanitarno – techniczny obiektów dobry, dezynfekcja urządzeń i pomieszczeń była prowadzona na bieżąco, czystość i porządek otoczenia obiektów nie budziły zastrzeżeń.

Decyzji nie wydano, zaleceń doraźnych nie udzielono.

W 2022 r. ubył 1 obiekt - ustęp publiczny w Końskich na Placu Kościuszki zlikwidowano w związku z przebudową skweru miejskiego w ramach realizacji zadania pod nazwą

„Rewitalizacja obszarów miasta Końskie”, w zadaniu przewidziana jest nowa lokalizacja ustępu publicznego.

2.2. Obiekty Pomocy Społecznej

Nadzorowanych jest **8 obiektów Pomocy Społecznej: 5 placówek zapewniających całodobową opiekę** (4 znajdują się w gminie Stąporków i 1 w gminie Falków) oraz **3 Domy Pomocy Społecznej** (DPS „Cichy Zakątek” w Końskich, DPS w Rudzie Pilczyckiej gm. Słupia Konecka, Powiatowy Środowiskowy Dom Samopomocy w Stąporkowie).

W 2022 r. nie skontrolowano przedmiotowych obiektów.

2.3. Obiekty hotelarskie

Hotele, motele, inne

Na terenie powiatu koneckiego nadzorowanych jest **7 hoteli i 2 motele**, w 2022 przybył 1 hotel w Modliszewicach gm. Końskie

Powyższe obiekty stanowią bazę całoroczną, w większości reprezentują wysoki standard świadczonych usług.

Skontrolowano 7 hoteli i 2 motele, przeprowadzono ogółem 7 kontroli.

Stan sanitarno – techniczny i sanitarno – porządkowy obiektów nie budził zastrzeżeń, nie stwierdzono nieprawidłowości w zakresie usuwania nieczystości stałych i płynnych, obiekty wyposażone są w urządzenia do czasowego gromadzenia odpadów komunalnych w i poza pomieszczeniami.

W 2022 r. w dalszym ciągu prowadzono wzmożony nadzór nad w/w obiektami w zakresie kontroli gospodarki odpadami w związku z zagrożeniem wynikającym z możliwości przeniesienia wirusa afrykańskiego pomoru świń (ASF) na terytorium województwa świętokrzyskiego.

Zaopatrzenie w wodę z wodociągów sieciowych (1 obiekt - motel korzysta z własnego wodociągu).

Postępowanie z bielizną czystą i brudną zgodne z wymogami sanitarnymi, obiekty posiadają pomieszczenia magazynowe z odpowiednią wentylacją do przechowywania bielizny czystej oraz miejsca do czasowego przechowywania bielizny brudnej, pranie bielizny świadczą pralnie zewnętrzne.

Zaopatrzenie w środki czystościowe, dezynfekcyjne dostateczne.

Zalecenia doraźne udzielono w 1 obiekcie (hotel), dotyczyło okazania do wglądu dokumentacji aktualnej dokumentacji zdrowotnej pracownika zajmującego się utrzymaniem czystości.

Zalecenie wykonano.

W 2022 r. poprawił się stan sanitarno – techniczny 1 obiektu (hotel), zakres przeprowadzonych prac: odnowiono elewację zewnętrzną hotelu oraz ściany we wszystkich pomieszczeniach (pokoje hotelowe, sala bankietowa, kawiarnia, magazyny bielizny czystej i brudnej), wyposażono obiekt w nowe łóżka, kołdry, poduszki, komplety bielizny pościelowej.

Obiekty czasowo-turystyczne

Na terenie powiatu koneckiego nadzorowanych jest: **37 ośrodków wypoczynkowych oraz 3 pola namiotowe.**

W 2022 r. objęto nadzorem 9 nowo przybyłych obiektów – ośrodków wypoczynkowych w Sielpi.

Powyższe obiekty stanowią bazę sezonową, znajdują się na terenach wiejskich tj. w Sielpi gm. Końskie i Czarnieckiej Górze gm. Stąporków (2 obiekty).

Skontrolowano 36 obiektów, przeprowadzono **36** kontroli, których zakres obejmował m.in. kontrolę zaopatrzenia w wodę do spożycia, odprowadzania ścieków bytowo – gospodarczych, gospodarkę odpadami komunalnymi, postępowanie z bielizną czystą i brudną, stan sanitarno – techniczny pomieszczeń i ich wyposażenia, stan sanitarno-porządkowy terenu obiektów.

Stan sanitarno – techniczny większości ośrodków wypoczynkowych nie budził zastrzeżeń, tj. tereny ośrodków były utrzymane czysto, zadbane, ogrodzone, nieprawidłowości w zakresie usuwania nieczystości stałych i płynnych nie stwierdzono, stan sanitarno – techniczny pomieszczeń oraz ich wyposażenia nie budził zastrzeżeń, postępowanie z bielizną czystą i brudną zgodne wymogami sanitarnymi, wszystkie obiekty korzystają z usług pralniczych pralni zewnętrznych, zaopatrzenie w środki czystościowe, dezynfekcyjne oraz artykuły jednorazowego użytku dostateczne.

Zalecenia doraźne udzielono w 3 obiektach, dotyczyły m. in. okazania do wglądu aktualnej dokumentacji zdrowotnej personelu oraz dokumentacji poświadczającej odbiór odpadów komunalnych przez uprawnioną firmę.

Zalecenia wykonano.

W 2022 r. poprawił się stan sanitarno – techniczny 5 obiektów (ośrodków wypoczynkowych w Sielpi), zakres przeprowadzonych prac: oddano do użytku nowe domki czasowe z pełnymi węzłami sanitarnymi, domki wyposażono w klimatyzatory z funkcją ogrzewania, kuchenki indukcyjne oraz nowe meble i bieliznę pościelową.

W 2022 r. z będących w ewidencji Sekcji Nadzoru Higieny Środowiska 3 pól namiotowych w Sielpi skontrolowano 1, dwa pozostałe podobnie jak we wcześniejszym okresie były nieczynne.

Stan sanitarno – techniczny obiektu nie budził zastrzeżeń, naruszenia wymagań sanitarno - higienicznych w zakresie utrzymania czystości i porządku nie stwierdzono.

2.4. Zakłady fryzjerskie, kosmetyczne, tatuażu i odnowy biologicznej

W ewidencji PSSE w Końskich znajduje się **117 zakładów usługowych: 65 zakładów fryzjerskich, 32 zakłady kosmetyczne, 11 zakładów odnowy biologicznej, 7 innych zakładów, w których są świadczone więcej niż jedna z usług, 2 zakłady tatuażu.**

W 2022 r. objęto nadzorem 12 nowo przybyłych zakładów usługowych: 3 fryzjerskie, 4 kosmetyczne, 3 odnowy biologicznej, 2 tatuażu.

Skontrolowano 102 zakłady, przeprowadzono 108 kontroli, których zakres obejmował m. in. kontrolę stanu sanitarno - technicznego zakładów oraz wdrożenia i stosowania procedur zapewniających ochronę przed zakażeniami oraz chorobami zakaźnymi.

Podczas kontroli zwracano zatem szczególną uwagę na przestrzeganie zasad dezynfekcji i sterylizacji narzędzi i sprzętu wielorazowego użytku oraz prawidłowe postępowanie z odpadami niebezpiecznymi, w miejscu ich powstawania, warunki ich czasowego przechowywania, czy odbiór odpadów świadczą uprawnione firmy, czy jest poświadczony stosowną dokumentacją.

Wydano 1 decyzję dotyczącą poprawy stanu sanitarno – technicznego zakładu usługowego (1 zakładu odnowy biologicznej) oraz 1 decyzję płatniczą, zarządzone: zapewnienie przedsiönka w sanitariacie.

W wyniku kontroli 3 nowo przybyłych zakładów usługowych (2 fryzjerskich i 1 tatuażu) stwierdzono następujące nieprawidłowości; brak ochrony wejścia z zewnątrz do obiektu przed nadmiernym dopływem chłodnego powietrza, nie zastosowano przedsiönka, kurtyny powietrznej bądź innych rozwiązań nieutrudniających ruchu, brak wentylacji mechanicznej w sanitariacie, brak szaf pojedynczych lub szafy podwójnej na odzież własną, roboczą lub ochronną,

Decyzji odnośnie usunięcia przedmiotowych nieprawidłowości stwierdzonych w 2 zakładach (fryzjerskim i tatuażu) nie wydano, gdyż zostały usunięte przed ich wydaniem, wszczęto postępowanie administracyjne z urzędu w stosunku do 1 zakładu fryzjerskiego.

Zalecenia doraźne udzielono w 11 obiektach (5 zakładach fryzjerskich, 1 zakładzie kosmetycznym, 1 zakładzie tatuażu, 3 zakładach odnowy biologicznej, 1 zakładzie świadczącym więcej niż 1 z usług) dotyczyły m.in.: opracowania procedur zapewniających ochronę przed zakażeniami oraz chorobami zakaźnymi w zakładzie, uwzględniających sposób postępowania na wypadek naruszenia ciągłości tkanek ludzkich (dotyczący klientów i personelu), zapewnienia prawidłowych warunków przechowywania odpadów niebezpiecznych, okazania do wglądu

aktualnej dokumentacji zdrowotnej personelu, dokumentacji poświadczającej odbiór odpadów niebezpiecznych oraz odpadów komunalnych przez uprawnione firmy, dokumentacji poświadczającej kontrolę skuteczności procesu sterylizacji, umieszczenia w widocznym miejscu odpowiedniego oznaczenia słownego i graficznego informującego o zakazie palenia.

2.5. Obiekty komunikacji publicznej

nie dotyczy.

2.6. Cmentarze

Na terenie powiatu koneckiego nadzorowanych jest **25 cmentarzy**, skontrolowano 25 obiektów.

Stan sanitarno – techniczny większości cmentarzy nie budził zastrzeżeń, obiekty posiadają ogrodzenia z trwałego materiału, zapewnione są punkty czerpalne wody, źródła zaopatrzenia w wodę stanowią wodociągi sieciowe bądź źródła własne (studnie kopane), zapewnione są urządzenia do czasowego gromadzenia odpadów komunalnych, część cmentarzy posiada utwardzone dojścia i dojazdy do powierzchni grzebalnych.

2.7. Domy przedpogrzebowe

Na terenie powiatu nadzorowane są 2 domy przedpogrzebowe znajdujące się w Końskich oraz w Radoszycach.

2.8. Inne obiekty użyteczności publicznej

W ewidencji PSSE w Końskich znajdują się **103 inne obiekty użyteczności publicznej**: 7 terenów rekreacyjnych, 8 zakładów pogrzebowych, 1 sklep zielarsko-medyczny, 29 aptek, 3 domy kultury, 2 kina, 1 muzeum, 8 obiektów sportowych, 4 biblioteki, 6 parkingów, 8 urzędów miast i gmin, 1 park, 2 skwery, 17 stacji paliw, 1 prosektorium, 5 obiektów MSWiA.

Skontrolowano 16 obiektów (w tym: 2 skwery, 6 parkingów, 1 obiekt sportowy, 1 kino, 1 zakład pogrzebowy, 1 zakład usług prosektoryjnych, 3 tereny rekreacyjne, 1 park) przeprowadzono łącznie 25 kontroli sanitarnych, w tym 8 kontroli parkingów w zakresie gospodarki odpadami.

W 2022 r. w dalszym ciągu sprawowano wzmożony nadzór nad parkingami w zakresie gospodarki odpadami w w/w obiektach w związku z zagrożeniem wynikającym z możliwości przeniesienia wirusa afrykańskiego pomoru świń (ASF) na terytorium województwa świętokrzyskiego.

Kontrole przedmiotowych obiektów nie wykazały nieprawidłowości w zakresie gospodarki

odpadami, czystość i porządek otoczenia obiektów nie budził zastrzeżeń.

Nie stwierdzono wyrzucania żywności zawierającej produkty pochodzenia zwierzęcego np. kanapki z wędliną, pieczone mięso, domowe przetwory z mięsem, itp.).

Wszystkie obiekty wyposażone są w dostateczną ilość urządzeń do czasowego gromadzenia odpadów komunalnych, stan sanitarno – techniczny i sanitarno – porządkowy urządzeń do gromadzenia odpadów (kontenerów oraz pojemników) nie budził zastrzeżeń.

Odbiór i transport odpadów oraz utrzymanie pojemników (opróżnianie, mycie i dezynfekcja) są świadczone przez specjalistyczne, uprawnione firmy, powyższe poświadczono jest stosowną dokumentacją (umowy na odbiór odpadów komunalnych oraz dowody opłaty za ich odbiór, mycie i dezynfekcję). Zarządcy obiektów umieścili w widocznych miejscach stosowne ulotki informacyjne dotyczące zagrożeń wynikających z możliwości przeniesienia wirusa afrykańskiego pomoru świń.

2.9. Kąpieliska, miejsca wykorzystywane do kąpieli i baseny kąpielowe

Kąpieliska

W sezonie letnim 2022 r. na terenie powiatu koneckiego Państwowy Powiatowy Inspektor Sanitarny objął nadzorem 2 kąpieliska (kąpielisko w Sielpi Wielkiej, na zbiorniku wodnym usytuowanym na rzece Czarnej Koneckiej w Sielpi Wielkiej, o długości linii brzegowej 50 m i nowo przybyłe kąpielisko w Radoszycach, na zbiorniku wodnym usytuowanym na rzece Plebance w Radoszycach, o długości linii brzegowej 95 m, gdzie wcześniej funkcjonowały 2 miejsca okazjonalnie wykorzystywane do kąpieli.

Przeprowadzono 8 kontroli sanitarnych i 2 kontrole jakości wody z kąpielisk w Sielpi i Radoszycach, pobrano 2 próbki wody z kąpielisk w ramach kontroli urzędowej jakości wody.

Państwowy Powiatowy Inspektor Sanitarny w Końskich w oparciu o wyniki badań laboratoryjnych próbek wody **pobranymi w ramach kontroli wewnętrznej** prowadzonej przez zarządcę oraz **w ramach kontroli urzędowej**, wydał **10 komunikatów (8 bieżących ocen jakości wody, 2 sezonowe oceny jakości wody)** stwierdzających przydatność wody do kąpieli.

Państwowy Powiatowy Inspektor Sanitarny w Końskich sprawował w roku 2022 nadzór nad jakością wody w czasie trwania sezonu zgodnie z obowiązującym *rozporządzeniem Ministra Zdrowia z dnia 17 stycznia 2019 r. w sprawie prowadzenia nadzoru nad jakością wody w kąpielisku i miejscu wykorzystywanym do kąpieli (Dz. U., poz. 255)*

Zgodnie z przyjętą przez Komisję Europejską praktyką pobierania pierwszej próbki wody do badań w kąpielisku, próbka wody przed otwarciem sezonu kąpielowego, powinna zostać pobrana nie wcześniej niż na 10 dni przed rozpoczęciem sezonu.

Decyzji nie wydano, doraźnych zaleceń nie udzielono.

Główny Inspektor Sanitarny przed rozpoczęciem sezonu kąpielowego przedstawia Komisji Europejskiej informację o liczbie kąpielisk.

Sezon kąpieliskowy na kąpielisku w Sielpi Wielkiej rozpoczął się z dniem 01.07.2022 r., skończył z dniem 31.08.2022 r. zgodnie z zaopiniowanym pozytywnie przez Państwowego Powiatowego Inspektora Sanitarnego w Końskich postanowieniem znak: NHS.9020.13.3.2022.GM z dnia 23.02.2022 r., projektem Uchwały Rady Miejskiej w Końskich **w sprawie określenia wykazu kąpielisk na terenie Gminy Końskie.**

Sezon kąpieliskowy na kąpielisku Radoszyce rozpoczął się z dniem 25.06.2022 r., zakończył z dniem 31.08.2022 r. zgodnie z zaopiniowanym pozytywnie przez Państwowego Powiatowego Inspektora Sanitarnego w Końskich postanowieniem znak: NHS.9020.13.5.2022.JM z dnia 23.03.2022r. projektem uchwały Rady Miejskiej w Radoszycach **w sprawie wykazu kąpielisk zorganizowanych na terenie Gminy Radoszyce oraz określenia sezonu kąpielowego na rok 2022.**

Państwowy Powiatowy Inspektor Sanitarny w Końskich na podstawie wyników badań próbek wody pobranych przed sezonem w ramach kontroli urzędowej stwierdził **przydatność wody do kąpielii w kąpielisku Sielpia w Sielpi Wielkiej, gmina Końskie o czym Komunikatem Nr 1/2022 z dnia 27.06.2022 r.** (bieżąca ocena jakości wody w kąpielisku Sielpia), poinformowano: zarządcę kąpieliska, Gminę Końskie, Starostwo Powiatowe w Końskich, Komendę Powiatową Policji w Końskich oraz **stwierdził przydatność wody do kąpielii w kąpielisku Radoszyce, gmina Radoszyce, o czym Komunikatem Nr 1/2022 z dnia 23.06.2022 r.** (bieżąca ocena jakości wody w kąpielisku Radoszyce), poinformowano zarządcę kąpieliska – Gminę Radoszyce, Starostwo Powiatowe w Końskich, Komisariat Policji w Radoszycach, nie odnotowano sytuacji mogących powodować pogorszenie jakości wody w kąpielisku oraz stanowiących zagrożenie dla zdrowia kąpiących się osób.

Organizatorzy kąpielisk – Ośrodek Sportu i Rekreacji m. Końskie Sp. z o. o. w likwidacji oraz Gmina Radoszyce podejmowali właściwe środki zarządzania oraz sprawowania nadzoru nad jakością wody w kąpieliskach, poprzez uzgodnienie z PPIS w Końskich harmonogramów pobierania próbek wody z kąpieliska, uwzględniających terminy pobierania i analizy jednej próbki pobranej nie wcześniej niż 10 dni przed otwarciem sezonu kąpielowego oraz nie mniej niż trzech próbek w sezonie kąpielowym, w okresie funkcjonowania kąpielisk, tak aby przerwa między badaniami nie przekraczała miesiąca; oznakowanie kąpielisk tablicami informacyjnymi; systematyczne, wizualne nadzorowanie wody w kąpieliskach; badanie próbek wody z kąpielisk w laboratoriach PSSE w Skarżysku-Kamiennej i WSSE w Kielcach, przekazywanie wyników badań PPIS w Końskich, celem dokonania bieżącej oceny

jakości wody.

W sezonie letnim 2022 r. **kąpielisko w Sielpi wyposażono w 2 sanitariaty kontenerowe, skanalizowane:**

- **sanitariat przy plaży w rejonie restauracji „Leśniczanka”** w części damskiej znajdują się 3 oczka ustępowe i 1 umywalka do mycia rąk, w części męskiej znajdują się 3 pisuary, 1 oczko ustępowe i 1 umywalka do mycia rąk, przy umywalkach są dozowniki z mydłem w płynie, wieszaki z ręcznikami jednorazowego użytku, kosze na zużyte ręczniki odkryte, wyłożone workami jednorazowego użytku, w kabinach damskich są kosze z uchylnymi przykryciami, wyłożone workami jednorazowego użytku.

- **sanitariat w lasku przy ul. Spacerowej naprzeciwko Ośrodka Wypoczynkowego „Łuczniczka”** w poszczególnych częściach urządzenia sanitarne jak wyżej tj. ogółem 4 oczka ustępowe, 2 umywalki, 3 pisuary, przy umywalkach są podajniki z ręcznikami jednorazowego użytku, w części męskiej dodatkowo jest zawór do poboru wody, ze złączką do węża.

Ponadto na przystanku rowerowym Green Velo znajdującym się w lasku przy plaży naprzeciwko parkingowi strzeżonego jest 1 sanitariat skanalizowany, pozostałą infrastrukturę przystanku stanowią: parking dla rowerów, miejsce odpoczynku dla rowerzystów (zadaszona wiata, stół, ławki) nawierzchnia przystanku utwardzona kostką brukową.

Kąpielisko w Radoszycach wyposażono w 4 sanitariaty przenośne typu toi-toi: 2 w bezpośrednim sąsiedztwie kąpieliska, 2 na parkingach: przy wjeździe na obszar zbiornika wodnego i od strony Wilczkowiec

Przed sezonem letnim 2022 r. w dalszym ciągu prowadzone były prace związane z rewitalizacją zbiornika wodnego oraz terenu plaży i kąpieliska w Sielpi.

W sezonie letnim 2022 r. PPIS w Końskich wniósł interwencję w zakresie braku dostępu do ustępów publicznych/ogólnodostępnych w miejscowości wypoczynkowej Sielpia, skierowaną do Burmistrza Miasta i Gminy Końskie, poinformowani o niej zostali także zarządca kąpieliska, Starostwo Powiatowe w Końskich, Komenda Powiatowa Policji w Końskich oraz Straż Miejska w Końskich.

W wyniku przeprowadzonej kontroli stwierdzono, że pomimo rozpoczęcia z dniem 01.07.2022 r. sezonu kąpieliskowego, zgodnie z zaopiniowanym pozytywnie przez Państwowego Powiatowego Inspektora Sanitarnego w Końskich projektem Uchwały Rady Miejskiej w Końskich, na kąpielisku brak jest ustępów ogólnodostępnych.

Poza obszarem kąpieliska znajdował się 1 sanitariat skanalizowany z 1 oczkiem ustępowym i umywalką do mycia rąk zlokalizowany na przystanku rowerowym Green Velo, przedmiotowy

obiekt nie był w stanie zaspokoić potrzeb sanitarnych ludności w czasie wzmożonego ruchu turystycznego.

Biorąc pod uwagę charakter miejscowości turystycznej Sielpia i znaczny wzrost zaludnienia w sezonie letnim, a także występujące i prognozowane wysokie temperatury otoczenia, brak dostępu do ustępów publicznych nie zaspokajał potrzeb sanitarnych ludności stwarzając zagrożenie epidemiologiczne, ponadto pozostawał w sprzeczności z założeniami poprawy atrakcyjności turystycznej regionu i rozwoju infrastruktury turystycznej.

Wystosowano 1 pismo interwencyjne w przedmiotowym zakresie.

W odpowiedzi na wniesioną interwencję zarządca kąpieliska pismem z dnia 06.07.2022 r., poinformował PPIS w Końskich o zapewnieniu w dniu 06.07.2022 r. ustępów publicznych/ogólnodostępnych dla potrzeb kąpieliska.

W wyniku kontroli przeprowadzonej w dniu 08.07.2022 r. stwierdzono, że kąpielisko wyposażono w 2 sanitariaty skanalizowane, kontenerowe, z wodą bieżącą, zimną i ciepłą z elektrycznych podgrzewaczy

W sezonie letnim 2022 r. na terenie powiatu koneckiego nie były organizowane miejsca okazjonalnie wykorzystywane do kąpieli.

Baseny kąpielowe

W ewidencji PSSE w Końskich znajdują się **2 pływalnie**: Pływalnia Miejska w Końskich i Pływalnia Kryta przy Świętokrzyskim Centrum Rehabilitacji w Czarnieckiej Górze.

W 2022 r. przeprowadzono **2 kontrole** stanu sanitarnego pływalni, **2 kontrole** jakości wody z pływalni, pobrano **15 próbek wody** do badania w tym **2 próbki wody** doprowadzanej do pływalni.

Jakość wody odpowiadała wymogom określonymi w rozporządzeniu Ministra Zdrowia z dnia 9 listopada 2015 r. w sprawie wymagań, jakim powinna odpowiadać woda na pływalniach (tekst jednolity: Dz. U. z 2022 r., poz. 1230).

Kontrole wykazały, że w nadzorowanych obiektach prowadzona jest systematyczna, udokumentowana kontrola wewnętrzna jakości wody, zgodnie z harmonogramem uzgodnionym z PPIS w Końskich; prowadzony jest systematyczny i udokumentowany nadzór pracy urządzeń oraz rejestrowane są wyniki pomiarów jakości wody na pływalni z częstotliwością oraz w zakresie parametrów wymaganych rozporządzeniem; zarządzający pływalnią sporządzają komunikaty informujące o spełnianiu przez wodę na pływalni wymagań określonych w ww. rozporządzeniu lub aktualnych przekroczeniach dopuszczalnych wartości parametrów, komunikaty zamieszczane są na tablicach informacyjnych zlokalizowanych w miejscach

widocznych dla korzystających z pływalni oraz na stronach internetowych.

3. Wnioski

Na terenie powiatu koneckiego w 2022 r. obserwowano poprawę warunków bytowania mieszkańców, z uwagi na działania samorządów, mające na celu między innymi poprawę struktury sieci zbiorowego zaopatrzenia miejscowości w wodę przeznaczoną do spożycia przez ludzi, gospodarki odpadami komunalnymi oraz nieczystościami płynnymi jak również stanu sanitarno – porządkowego obiektów użyteczności publicznej i terenów ogólnodostępnych dla ludności.

W obiektach użyteczności publicznej (hotele, motele i inne obiekty hotelarskie oraz ośrodki wypoczynkowe z roku na rok podnoszony jest standard i estetyka przez co poprawiają się również warunki sanitarno – techniczne świadczonych usług.

W sezonie letnim 2022 r. w miejscowości turystyczno – wypoczynkowej Sielpia w porównaniu do wcześniejszego okresu nadal pozostaje utrudniony został dostęp do toalet publicznych, z uwagi na zmniejszenie ich liczby, niski standard pomieszczeń i ich wyposażenia. Zarządca dla potrzeb kąpieliska zapewnił 2 sanitariaty przenośne, kontenerowe, skanalizowane, podzielone są na część damską i męską, w części męskiej znajdowały się 3 pisuary, 1 oczko wc i umywalka do mycia rąk, w części damskiej znajdowały się 3 oczka wc, 1 umywalka z wodą bieżącą, zimną z wodociągu Końskie oraz ciepłą z przepływowych ogrzewaczy wody.

W ocenie Państwowego Powiatowego Inspektora Sanitarnego w Końskich w dalszym ciągu na terenie powiatu koneckiego **liczba toalet dostępnych publicznie w stosunku do liczby mieszkańców jest niewystarczająca**, a odpowiednia liczba toalet dostępnych publicznie jest jednym z elementów, które mają wpływ na zapewnienie bezpieczeństwa sanitarnego.

W dalszym ciągu na terenie powiatu nie w pełni uporządkowana jest gospodarka ściekowa.

V. Stan sanitarny podmiotów, w których wykonywana jest działalność lecznicza

PPIS w Końskich nadzoruje **167 podmiotów wykonujących działalność leczniczą**, w tym: **43 podmioty lecznicze** – 2 szpitale, 3 inne niż szpitale, 38 podmiotów leczniczych wykonujących ambulatoryjne świadczenia zdrowotne (przychodnie, ośrodki zdrowia, poradnie, ambulatoria, medyczne laboratoria diagnostyczne, inne) oraz **124 praktyki zawodowe** prowadzące działalność leczniczą.

W 2022 r. skontrolowano ogółem przez przedstawicieli PPIS w Końskich **51 podmiotów wykonujących działalność leczniczą**, w tym 27 podmiotów leczniczych, 24 praktyki zawodowe prowadzące działalność leczniczą.

W podmiotach wykonujących ambulatoryjne świadczenia zdrowotne i w podmiotach prowadzących działalność leczniczą wykonywaną przez praktykę zawodową decyzji administracyjnych nie wydano, zaleceń nie udzielono. W skontrolowanych obiektach poddawano ocenie między innymi stan sanitarno-techniczny pomieszczeń, dezynfekcję i sterylizację narzędzi i sprzętu medycznego, postępowanie z odpadami medycznymi w miejscach ich wytwarzania oraz czasowego gromadzenia, postępowanie z odpadami komunalnymi, postępowanie z bielizną czystą i brudną, opracowanie i zastosowanie procedur medycznych. Zaopatrzenie w sprzęt jednorazowy, środki dezynfekcyjne i czystościowe oraz sprzęt niezbędny do utrzymania czystości w nadzorowanych podmiotach jest prawidłowe. Naruszenia wymagań sanitarno – higienicznych w zakresie utrzymania czystości i porządku nie stwierdzono. Dostępność i użycie środków ochrony osobistej personelu jest odpowiednie do zagrożenia. Sprzęt wielorazowego użytku wyjaławiany jest w autoklawach.

1. Szpitale

Pod nadzorem PPIS w Końskich znajdują się 2 szpitale. W 2022 r. przeprowadzono 6 kontroli przedmiotowych obiektów, w tym: 2 kontrole w zakresie stanu sanitarno-technicznego i przestrzegania wymagań higienicznych, 2 kontrole w zakresie systemu kontroli zakażeń szpitalnych oraz 2 kontrole w zakresie higieny środowiska. W trakcie kontroli w Zespole Opieki Zdrowotnej w Końskich stwierdzono następujące nieprawidłowości:

- w Oddziale Dermatologicznym we wszystkich pomieszczeniach sal chorych szafki przyłóżkowe świadczące wieloletnim zużyciu, z ubytkami w płycie meblowej, zniszczone, bez listew zabezpieczających; ściany z odpryskami, ubytkami farby, sufity brudne, drzwi i futryny zniszczone, obite, z ubytkami farby, w brudowniku brak

płuczki-dezynfektora lub urządzenia do dekontaminacji oraz utylizacji wkładów jednorazowych wraz z zawartością;

- w Oddziale Neurologicznym z Pododdziałem Udarowym we wszystkich pomieszczeniach sal chorych, wc, sanitariatów drzwi i futryny zniszczone, obite, z ubytkami farby; we wszystkich pomieszczeniach sal chorych szafki przyłóżkowe świadczące o wieloletnim zużyciu, z ubytkami w płycie meblowej, zniszczone, bez listew zabezpieczających; w sali chorych nr 5 ściana z dużym ubytkiem tynku i farby;
- w Szpitalnym Oddziale Ratunkowym w sali separacyjnej sufity brudne, ściany z odpryskami farby, na podłodze pęknięcie w wykładzinie PVC;
- w Oddziale Anestezjologii i Intensywnej Terapii w pokoju Koordynatora ds. Pielęgniarstwa sufity, ściany brudne, podłoga świadcząca o wieloletnim zużyciu, płytki PVC z ubytkami, pęknięte, nie przylegają do podłoża; w korytarzu wewnętrznym przy windzie nr 2 na suficie ubytki, odpryski farby; w pomieszczeniu Dyżurki Pielęgniarskiej na podłodze przy słupie podtrzymującym pęknięcie w wykładzinie PVC;
- w Oddziale Ginekologiczno-Położniczym w pomieszczeniach sal chorych nr 7, 12, 13 ściany z ubytkami tynku i farby;
- w Oddziale Gastroenterologicznym w wc przy Pracowni Endoskopowej na suficie zaciek po zalaniu z ubytkiem farby; na korytarzu ściany z odpryskami farby, sufity brudne; w pomieszczeniach sal chorych nr 2, 3 ściany z ubytkami tynku i farby, sufity brudne;
- w korytarzu przy windach na piętrze I i V ściany przy oknach z widocznymi śladami zalania, z łuszczącą się farbą oraz z ubytkiem farby.

W wyniku stwierdzonych nieprawidłowości zostało wszczęte postępowanie administracyjne w przedmiocie wydania decyzji administracyjnej.

W zakresie systemu kontroli zakażeń szpitalnych wydano zalecenie dotyczące zapewnienia warunków zabezpieczających przed zniszczeniem i dostępem osób nieuprawnionych do dokumentacji z realizacji działań zapobiegających szerzeniu się zakażeń i chorób zakaźnych przechowywanej w pomieszczeniu specjalistów ds. epidemiologii.

2. Stacjonarne i całodobowe świadczenia zdrowotne – inne niż szpitale

Pod nadzorem PPIS w Końskich znajdują się 3 obiekty: 1 hospicjum w m. Ruda Białaczowska gm. Gowarczów, 2 inne podmioty (Ośrodek Leczenia, Terapii i Rehabilitacji

Uzależnień dla Dzieci i Młodzieży w m. Luta gm. Stąporków; Świętokrzyskie Centrum Ratownictwa Medycznego i Transportu Sanitarnego w Końskich).

W 2022 r. **przeprowadzono ogółem 3 kontrole** w tym 1 w zakresie nadzoru przeciwepidemicznego, 1 w zakresie higieny szkolnej i 1 w zakresie higieny środowiska.

3. Podmioty lecznicze realizujące ambulatoryjne świadczenia zdrowotne (przychodnie, ośrodki zdrowia, poradnie itp.)

Pod nadzorem PPIS w Końskich znajduje się 38 obiektów. W 2022 r. przeprowadzono ogółem **26 kontroli stanu sanitarno-technicznego i przestrzegania wymagań higienicznych w 23 podmiotach leczniczych**, w tym 23 w zakresie nadzoru przeciwepidemicznego i 3 w zakresie higieny środowiska. Uchybień sanitarnych nie stwierdzono.

4. Praktyki zawodowe

Pod nadzorem PPIS w Końskich znajdują się 124 obiekty. W 2022 r. skontrolowano 24 praktyki zawodowe, w których przeprowadzono ogółem **24 kontrole**. Uchybień sanitarnych nie stwierdzono.

5. Wnioski

Prowadzony jest nadzór nad stanem sanitarno-higienicznym w obiektach prowadzących działalność leczniczą i na tej podstawie należy stwierdzić, iż kierownicy przejawiają dbałość w zakresie zapewnienia jak najlepszego stanu technicznego. Podmioty działalności leczniczej posiadają opracowane procedury, instrukcje oraz standardy postępowania mające na celu zapobieganie zakażeniom, a w szczególności zapobieganie zakażeniom COVID-19. Przestrzeganie przez personel medyczny podmiotów działalności leczniczej ww. procedur oraz utrzymanie właściwego stanu higieniczno – sanitarnego pomieszczeń, wpływają na zapewnienie bezpieczeństwa zarówno pacjentów, jak i pracowników medycznych.

Zaopatrzenie placówek leczniczych w środki dezynfekcyjne, w zakresie ilości asortymentu jest wystarczające.

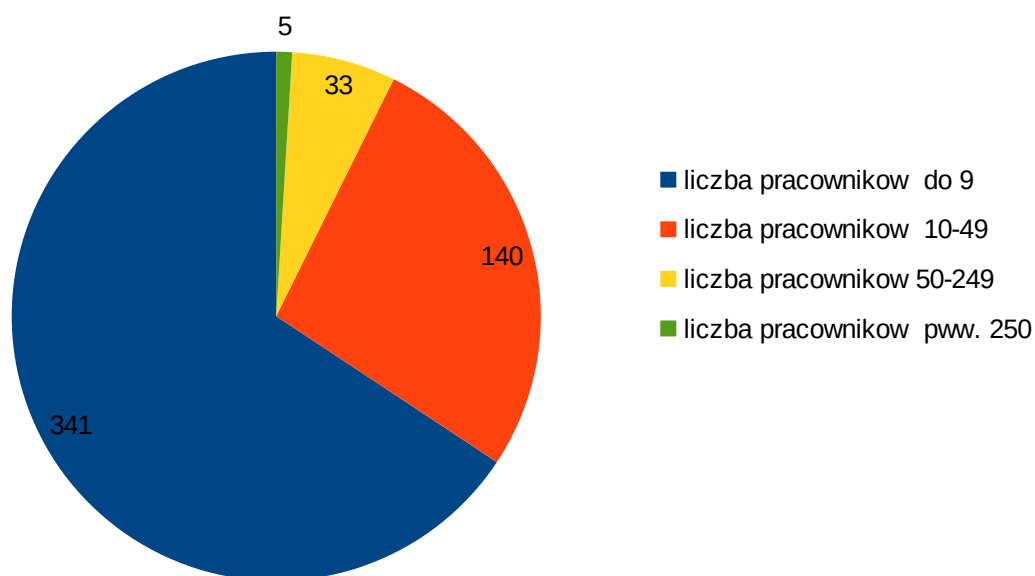
VI. Warunki sanitarno – higieniczne środowiska pracy

Sekcja Nadzoru Środowiska Pracy zajmuje się ochroną zdrowia pracowników przed niekorzystnym wpływem szkodliwości występujących w środowisku pracy w celu zapobiegania powstawaniu chorób zawodowych, poprzez sprawowanie bieżącego nadzoru sanitarnego w zakresie przestrzegania przepisów higieny i warunków środowiska pracy.

W ewidencji Sekcji Nadzoru Środowiska Pracy w 2022r. znajdowało się 519 zakładów pracy, w których było zatrudnionych 9562 pracowników. Większość objętych ewidencją podmiotów to firmy zatrudniające do 50 pracowników – 481 firm, co stanowi 93% wszystkich nadzorowanych zakładów.

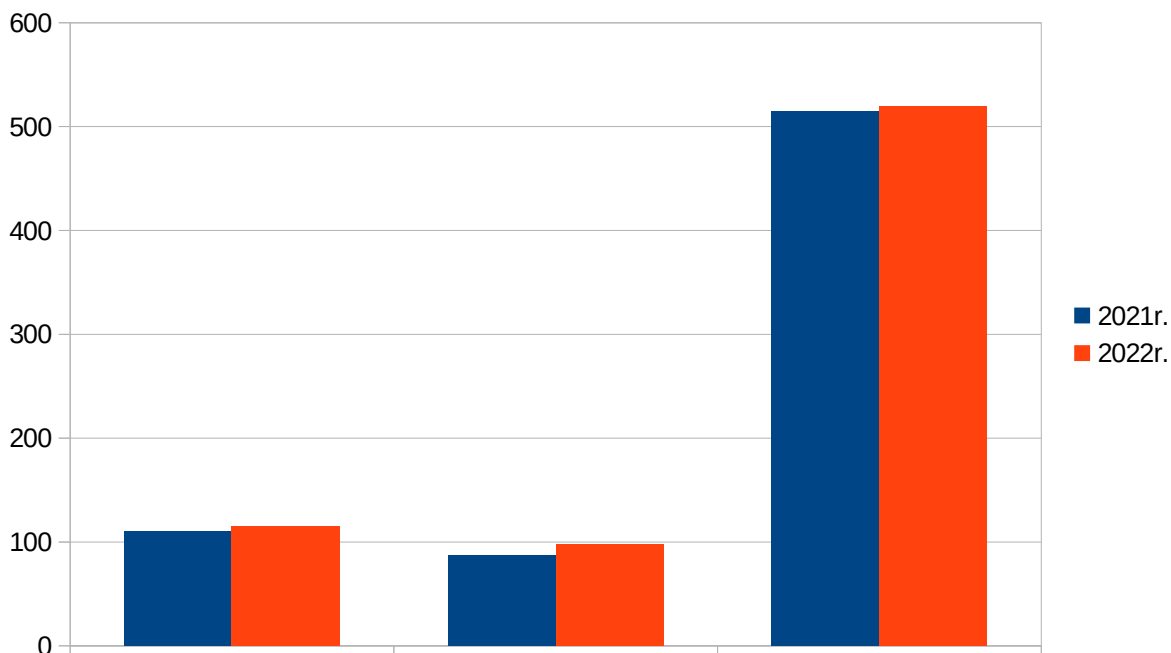
Liczba pracowników zatrudnionych w zakładzie pracy	Liczba zakładów pracy	Procentowy udział w ogólnej ilości zakładów
do 9	341	66
10-49	140	27
50 - 249	33	6
≥250	5	1
Ogółem	519	100

Procentowy udział w ogólnej ilości zakładów



1. Zakres kontroli warunków pracy

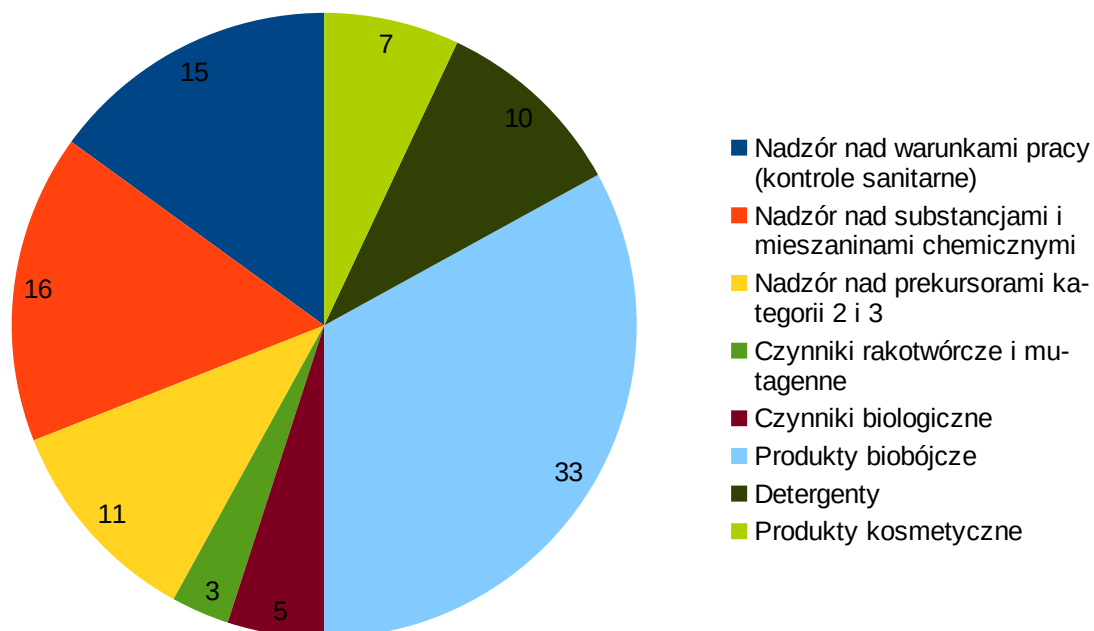
Przeprowadzono 115 kontroli w 98 zakładach zatrudniających 321 pracowników (w 2021 r. - 110 kontroli w 87 zakładach zatrudniających 2975 osób).



Przeprowadzone kontrole dotyczyły między innymi następujących tematów:

Liczba kontroli z podziałem na zagadnienia:

Temat	Liczba kontroli	Odsetek wszystkich przeprowadzonych kontroli
Nadzór nad warunkami pracy (kontrole sanitarne)	17	15
Nadzór nad substancjami i mieszaninami chemicznymi	19	16
Nadzór nad prekursorami kategorii 2 i 3	13	11
Czynniki rakotwórcze i mutagenne	3	3
Czynniki biologiczne	6	5
Produkty biobójcze	38	33
Detergenty	11	10
Produkty kosmetyczne	8	7
Cytostatyki	0	0
Ogółem	115	100%



Intensywność sprawowania bieżącego nadzoru sanitarnego różnicowana jest w zależności od oceny ryzyka zawodowego.

Pod uwagę bierze się następujące kryteria:

Występowanie czynników szkodliwych w środowisku pracy.

Występowanie przekroczeń najwyższych dopuszczalnych stężeń (NDS) i najwyższych dopuszczalnych natężeń (NDN) wyżej wymienionych czynników.

Stosowanie substancji i mieszanin chemicznych.

Stosowanie prekursorów kategorii 2 i 3.

Występowanie czynników rakotwórczych i mutagennych.

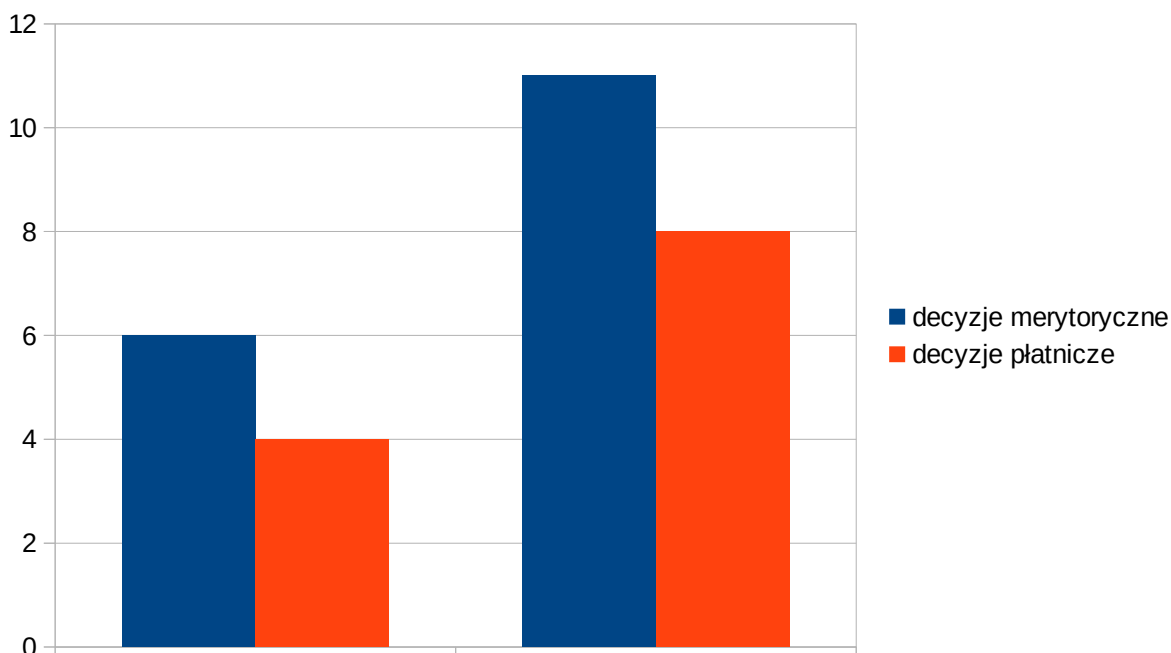
Stosowanie i sprzedaż produktów biobójczych.

Występowanie czynników biologicznych.

Zapadalność na choroby zawodowe.

2. Postępowanie administracyjno-egzekucyjne

W wyniku przeprowadzonych kontroli wydano 11 decyzji merytorycznych, 8 decyzji płatniczych (w 2021 r. odpowiednio 6 decyzji merytorycznych, 4 płatniczych).



Nie wydano postanowień.

Nie wydano grzywnien w drodze mandatów karnych.

Nie wydano decyzji unieruchamiających zakłady, wydziały, stanowiska pracy.

Wydane decyzje zawierały zarządzenia dotyczące:

Nakazy w decyzjach dotyczyły:

- 1) zapewnienia dla potrzeb pracowników pomieszczeń i urządzeń higieniczno-sanitarnych z bieżącą wodą oraz podłączonych do kanalizacji -1;
- 2) odnowienia powłok malarskich w pomieszczeniach higieniczno-sanitarnych – 2;
- 3) zapewnienia dla potrzeb pracowników indywidualnych zamykanych szafek przeznaczonych do przechowywania w higienicznych warunkach własnego posiłku – 2;
- 4) aktualizacji rejestrów, kart i oceny ryzyka – 13;
- 5) obniżenia natężeń czynników szkodliwych – 1;
- 6) zapewnienia oświetlenia elektrycznego zgodnego z normą – 2;
- 7) sporządzenie rejestru prac i rejestru pracowników narażonych na czynniki rakotwórcze – 2;
- 8) szkoleń w zakresie czynników rakotwórczych – 1;
- 9) badań czynników szkodliwych dla zdrowia – 25;
- 10) oznakowania miejsc pracy w związku z przekroczeniem hałasu – 1;
- 11) szkoleń w zakresie czynników biologicznych – 1.

3. Nadzór nad warunkami pracy – charakterystyka działań naprawczych

3.1. Nadzór nad warunkami pracy

Bieżącym nadzorem sanitarnym objęto 519 zakładów, zatrudniających 9562 pracowników, 3 osoby (0,03%) pracowały w przekroczeniach NDS i NDN w 1 zakładzie.

(W 2021 r. odpowiednio: 515 zakłady zatrudniające 9522 pracowników, nie stwierdzono przekroczeń NDS i NDN czynników szkodliwych dla zdrowia występujących na stanowiskach pracy).

W ramach nadzoru nad warunkami pracy wydano 51 nakazów:

- zapewnienia dla potrzeb pracowników pomieszczeń i urządzeń higieniczno-sanitarnych z bieżącą wodą oraz podłączonych do kanalizacji -1;
- odnowienia powłok malarskich w pomieszczeniach higieniczno-sanitarnych – 2;
- zapewnienia dla potrzeb pracowników indywidualnych zamykanych szafek przeznaczonych do przechowywania w higienicznych warunkach własnego posiłku – 2;
- aktualizacji rejestrów, kart i oceny ryzyka – 13;
- obniżenia natężeń czynników szkodliwych – 1;
- zapewnienia oświetlenia elektrycznego zgodnego z normą – 2;
- sporządzenie rejestru prac i rejestru pracowników narażonych na czynniki rakotwórcze – 2;
- szkoleń w zakresie czynników rakotwórczych – 1;
- badań czynników szkodliwych dla zdrowia – 25;
- oznakowania miejsc pracy w związku z przekroczeniem hałasu – 1;
- szkoleń w zakresie czynników biologicznych – 1.

Stwierdzono, że pracodawcy w miarę możliwości technicznych poprawili warunki pracy poprzez zakup nowych maszyn i urządzeń, montaż urządzeń odpylających oraz systematyczne przeglądy, konserwację i naprawy maszyn.

3.2. Substancje i preparaty chemiczne oraz prekursory

Przeprowadzono 19 kontroli w ramach nadzoru nad substancjami i preparatami chemicznymi:

- 2 kontrole dalszych użytkowników - formulatorów wg REACH,
- 16 kontroli dystrybutorów substancji chemicznych i ich mieszanin,
- 1 kontrolę u stosujących substancje chemiczne i ich mieszaniny, którzy nie są formulatorami wg REACH.

Nie wydawano decyzji.

W ramach nadzoru pobrano 7 prób mieszanin chemicznych na zawartość alkoholu metylowego.

W ramach nadzoru nad prekursorami kategorii 2 i 3 przeprowadzono 13 kontroli w tym:

- 6 kontroli dotyczących wprowadzania do obrotu,
- 7 kontroli w podmiotach stosujących prekursory.

3.3. Czynniki rakotwórcze i mutagenne

Przeprowadzono 3 kontrole w 3 zakładach w zakresie występowania czynników rakotwórczych i mutagennych. Wydano 1 decyzję dotyczącą sporządzenia rejestru prac i rejestru pracowników narażonych na czynniki rakotwórcze oraz szkoleń w zakresie czynników rakotwórczych.

3.4. Czynniki biologiczne

Przeprowadzono 6 kontroli w 6 zakładach w ramach nadzoru nad warunkami pracy pracowników zatrudnionych w narażeniu na czynniki biologiczne w zakładach pracy (nadleśnictwo, oczyszczalnie ścieków). Wydano 1 decyzję dotyczącą aktualizacji oceny ryzyka zawodowego z uwzględnieniem narażenia na szkodliwe czynniki biologiczne oraz szkoleń w zakresie szkodliwych czynników biologicznych.

3.5. Produkty biobójcze

Przeprowadzono 38 kontroli w ramach nadzoru nad produktami biobójczymi:

- 26 kontroli w zakresie udostępniania do obrotu produktów biobójczych,
- 12 kontroli w zakresie stosowania produktów biobójczych.

Nie wydano decyzji.

3.6. Detergenty

Przeprowadzono 11 kontroli w ramach nadzoru w zakresie wprowadzania do obrotu detergentów. Nie wydano decyzji.

3.7. Produkty kosmetyczne

Przeprowadzono 8 kontroli w ramach nadzoru w zakresie wprowadzania do obrotu produktów kosmetycznych. Nie wydano decyzji.

W ramach nadzoru pobrano 1 próbę produktu kosmetycznego na zawartość formaldehydu.

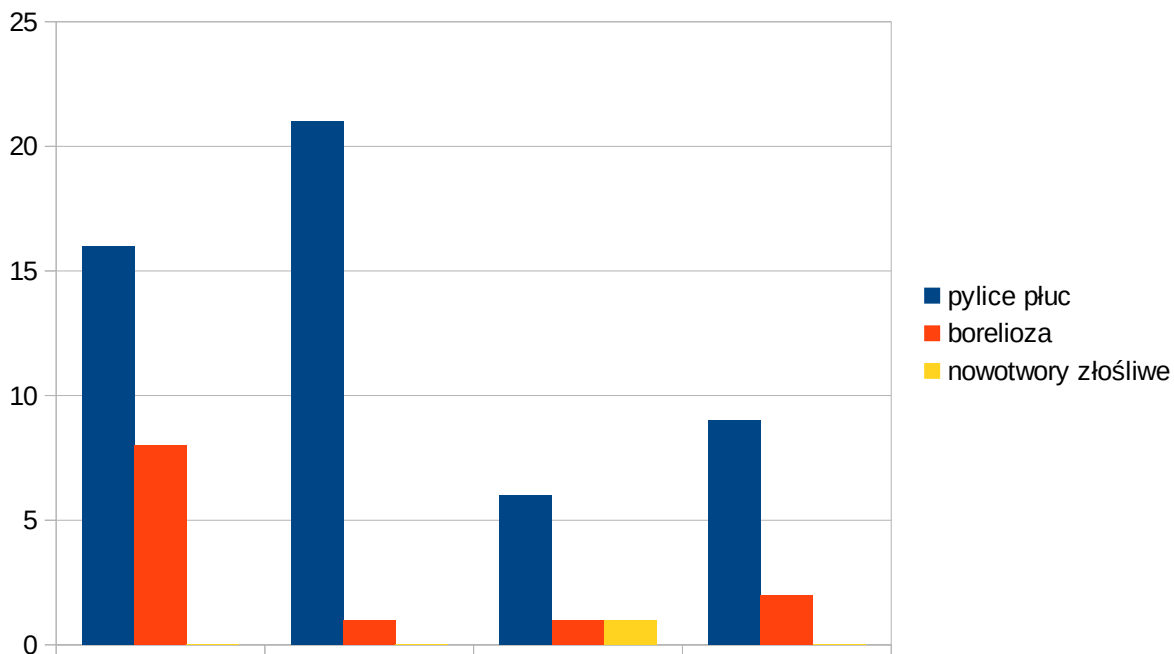
3.8. Choroby zawodowe

Wpłynęło 14 zgłoszeń podejrzeń chorób zawodowych, wydano 11 decyzji o stwierdzeniu choroby zawodowej oraz 2 decyzje o braku podstaw do stwierdzenia choroby zawodowej

(w 2021r. odpowiednio wpłynęło 27 zgłoszeń, wydano 8 decyzji o stwierdzeniu choroby zawodowej oraz 4 decyzje o braku podstaw do stwierdzenia choroby zawodowej).

Najczęściej stwierdzane choroby zawodowe to:

Lp	Nazwa	Pozycja	Liczba przypadków				%			
			2019	2020	2021	2022	2019	2020	2021	2022
1	Pylice płuc	3	16	21	6	9	67	95	75	82
2	Borelioza	26	8	1	1	2	33	5	12,5	18
3	Nowotwory złośliwe powstałe w następstwie działania czynników występujących w środowisku pracy, uznanych za rakotwórcze u ludzi:	17	-	-	1	-			12,5	
Razem			24	22	8	11	100	100	100	100



4. Działalność w zakresie promocji zdrowia i oświaty w środowisku pracy

Podczas kontroli sanitarnych w zakładach pracy:

- informowano o skutkach narażenia na czynniki szkodliwe na stanowiskach pracy oraz o istniejących wymaganiach dotyczących bezpiecznych warunków pracy,
- zbierano informacje na temat przestrzegania zakazu palenia.

Współpracowano z Wojewódzkim Ośrodkiem Medycyny Pracy w Kielcach, w Łodzi i w Płocku Oddział w Radomiu w zakresie chorób zawodowych.

Podsumowanie

W 2022 r. nadzorem bieżącym objęto 519 zakładów, zatrudniających 9562 pracowników. Na podstawie przeprowadzonych kontroli stwierdzono, że:

- stan sanitarny i techniczny zakładów ulega poprawie,
- pracodawcy realizują zalecenia pokontrolne Inspekcji Sanitarnej,
- pracodawcy realizują wymagania dotyczące poprawy warunków pracy w zakładach.

Prowadzono nadzór nad warunkami pracy i wypełnianiem przez pracodawców obowiązków wynikających z oceny ryzyka zawodowego pracowników zatrudnionych w zakładach pogrzebowych.

Prowadzono działania kontrolne związane z nadzorem nad prekursorami narkotyków kategorii 2 i 3.

Prowadzono działania kontrolne wynikające z ustaleń FORUM wymiany informacji o egzekwowaniu przepisów, działającego przy Europejskiej Agencji Chemikaliów.

Prowadzono nadzór w zakresie wprowadzania do obrotu: produktów kosmetycznych oraz detergentów.

Prowadzono nadzór w zakresie udostępniania do obrotu i stosowania produktów biobójczych.

VII. Działania w zakresie zmniejszenia zagrożeń zdrowia publicznego stwarzanych przez nowe narkotyki (tzw. „dopalacze”)

W myśl *art. 4 pkt 11a ustawy z dnia 29 lipca 2005 r. o przeciwdziałaniu narkomanii (tekst jednolity: Dz. U. z 2023 r., poz. 172)*, „**nowa substancja psychoaktywna**” oznacza każdą substancję lub grupy substancji pochodzenia naturalnego lub syntetycznego w formie czystej lub w formie preparatu działającą na ośrodkowy układ nerwowy, inną niż substancja psychotropowa i środek odurzający, stwarzającą zgodnie z rekomendacją Zespołu do spraw oceny ryzyka zagrożeń dla zdrowia lub życia ludzi związanych z używaniem nowych substancji psychoaktywnych, o której mowa w *art. 18b ust. 1 pkt 3*, zagrożenia dla zdrowia lub zagrożenia społeczne porównywalne do zagrożeń stwarzanych przez substancję psychotropową lub środek odurzający, lub które naśladują działanie tych substancji, określoną w przepisach wydanych na podstawie *art. 44f pkt 3 ww. ustawy*.

Nowe narkotyki, nowe substancje psychoaktywne, często potocznie zwane „*dopalaczami*” - to produkty o zróżnicowanym składzie, które łączy jedna wspólna cecha: zawierają substancje psychoaktywne działające na układ nerwowy człowieka w podobny sposób do dotychczas znanych narkotyków.

Substancje te są zarówno produkowane przez człowieka, czyli syntetyczne, jak i pozyskiwane z roślin. Substancje te nawet tak samo nazwane, mogą różnić się składem. Dlatego bardzo łatwo je przedawkować.

Na terenie powiatu koneckiego w 2022 roku nie funkcjonowały rozpoznane podmioty w zakresie wprowadzania do obrotu i produkcji nowych narkotyków.

W ramach monitoringu obecności na rynku nowych narkotyków w ubiegłym roku podczas przeprowadzania bieżących kontroli nie stwierdzono w obrocie produktów, które mogłyby być „*dopalaczami*”.

Państwowy Powiatowy Inspektor Sanitarny w Końskich z uwagi na brak funkcjonujących oraz podejrzanych podmiotów gospodarczych o produkcję lub wprowadzanie do obrotu nowych substancji psychoaktywnych nie prowadził wspólnych kontroli z Policją lub Służbą Celną, jak również nie przejmował spraw w powyższym zakresie.

W 2022 roku w ramach współpracy z Szpitalnym Oddziałem Ratunkowym w Końskich w zakresie informowania o przypadkach zatrucia „*dopalaczami*”, nie odnotowano zgłoszeń.

VIII. Nadzór nad placówkami nauczania, wychowania i wypoczynku dzieci i młodzieży

W roku 2022 skontrolowano 42 stałe placówki nauczania i wychowania oraz 56 placówek wypoczynku letniego i zimowego. Przeprowadzono w nich łącznie 134 kontrole, w tym 42 kompleksowe, 56 wypoczynku, 6 obciążenia uczniów ciężarem tornistrów, 21 gotowości szkolnej, 6 rekontroli i 3 tematyczne.

Wydano 5 decyzji administracyjnych na poprawę stanu sanitarno-technicznego oraz 2 decyzje zmieniające termin wykonania zarządzeń. Decyzje na poprawę stanu sanitarno-technicznego wydano dla przedszkola, szkoły podstawowej, zespołu szkół i ośrodka wychowawczego dla młodzieży, dotyczyły one nieodpowiedniego stanu sanitarno-technicznego podłóg, ścian i sufitów, niewłaściwego miejsca i urządzeń do czasowego gromadzenia odpadów komunalnych, niewystarczającej ilości dostępnej bieżącej ciepłej wody oraz braku pełnego ogrodzenia placówki.

W roku 2022 zakończono 3 postępowania administracyjne, z czego jedno wszczęte w 2022 r. (ośrodek dla młodzieży), pozostałe dwa wszczęte w 2021 r. (szkoły podstawowe). Obecnie toczą się 2 postępowania wszczęte przed 2022 rokiem. Jedno z nich z 2018 roku (zespół szkół), dotyczy doprowadzenia do należytego stanu sanitarno-technicznego podłóg w 8 salach lekcyjnych, zapewnienia wentylacji mechanicznej w sanitariatach dla dzieci szkolnych, przedszkolnych i personelu oraz zapewnienia właściwego stanu sanitarno-technicznego wewnętrznej instalacji kanalizacji sanitarnej w łazienkach. Drugie z 2017 roku, dotyczy doprowadzenia do należytego stanu sanitarno-technicznego podłóg w 5 salach dydaktycznych (przedszkole).

Toczy się również 1 postępowanie wszczęte przez ŚPWIS i dotyczy obiektu, który zgodnie z obowiązującymi przepisami prawa został w 2020 roku przekazany pod nadzór PPIS w Końskich. Postępowanie z 2013 roku, dotyczy zapewnienia ogrodzenia budynku szkoły od strony wejścia głównego.

Wystawiono 0 upomnień.

Wystawiono 0 tytułów wykonawczych.

Nałożono 1 mandat na sumę 500,00 zł.

Wydano 0 opinii na istniejące inne formy wychowania przedszkolnego w związku ze zmianą lokalizacji.

Wydano 1 opinię (Nadzór Zapobiegawczy) na już istniejącą placówkę, w której dokonywane były zmiany.

Wydano 1 opinię (Nadzór Zapobiegawczy) dla nowo powstałego Klubu Dziecięcego.

Wydano 1 decyzję (Nadzór Zapobiegawczy) dla nowo utworzonego żłobka w istniejącej już placówce przedszkolnej.

Sporządzono 0 adnotacji urzędowych z powodu braku możliwości przeprowadzenia kontroli.

Wysłano 84 zawiadomienia o zamiarze wszczęcia kontroli z urzędu.

Poinformowano pisemnie trzy organy prowadzące placówki oświatowe o złym stanie sanitarno – technicznym obiektów, tj. nieodpowiednim stanie sanitarno-technicznym podłóg, ścian i sufitów, niewłaściwym miejscu i urządzeniach do czasowego gromadzenia odpadów komunalnych, niewystarczającej ilości dostępnej bieżącej ciepłej wody oraz braku pełnego ogrodzenia placówki.

W celu oceny warunków pracy ucznia wykonano ogółem 978 badań; były to oceny tygodniowych rozkładów lekcji, które oceniono w 10 placówkach, łącznie w 138 oddziałach klasowych oraz ocena ergonomii mebli szkolnych i przedszkolnych, której dokonano w 1 placówce, łącznie 94 stanowiska a także ocena obciążenia uczniów ciężarem tornistrów szkolnych, którą objęto 6 placówek w tym 49 oddziałów, łącznie 746 uczniów. Wykonano również 1774 oznaczenia fizyczne, tj. w 1 placówce w 9 oddziałach dokonano pomiaru wzrostu ucznia, wysokości stolika oraz krzesła dla 94 stanowisk pracy oraz w 6 placówkach w 49 oddziałach dla 746 dzieci dokonano pomiaru ciężaru ucznia oraz ciężaru jego tornistra.

Tygodniowe rozkłady lekcji oraz ergonomię mebli w skontrolowanych placówkach oceniono pozytywnie. W przypadku oceny obciążenia uczniów ciężarem tornistrów szkolnych uzyskano następujące wyniki na 746 uczniów poddanych badaniom tylko 242 mieściło się w niskiej normie (ciężar tornistra stanowi do 10% masy ciała ucznia), 369 w normie (ciężar tornistra stanowi między 10 a 15% masy ciała ucznia), natomiast 135 miało tornistry powyżej normy, tzn. waga tornistra stanowiła powyżej 15% masy ciała ucznia.

Podczas oceny obciążenia uczniów ciężarem tornistrów szkolnych prowadzono czynności informacyjno-edukacyjne głównie z zakresu wad postawy, promowano zagadnienia związane z „dobrze spakowanym tornistrem” oraz zobowiązano dyrektorów placówek do profilaktyki w powyższym zakresie. Dyrektor jako organizator życia szkoły, sprawując nad nią ogólny nadzór, powinien włączać jak najszersze grono osób, przede wszystkim nauczycieli, rodziców i opiekunów do działań kierowanej przez siebie placówki w zakresie promowania zdrowego stylu życia: przekazywać zalecenia, ustalać jednolity, wspólny schemat postępowania, mając na uwadze cel naczelny dla wszystkich, jakim jest kształtowanie już w szkole prawidłowych nawyków zdrowotnych.

W 2022 roku do PPIS w Końskich wpłynęły 4 interwencje, dotyczące placówek oświatowo-wychowawczych:

1. Dotyczy zgłoszenia telefonicznego informującego o braku dostępu do bieżącej, ciepłej wody,

przepełnionego zbiornika na nieczystości płynne oraz wykorzystywania pomieszczeń niezgodnie z przeznaczeniem. Przeprowadzono kontrolę placówki, podczas której częściowo potwierdzono zarzuty. Stwierdzone nieprawidłowości to: niewłaściwy stan sanitarny pomieszczeń pralni i suszarni, brak dostępu do ciepłej bieżącej wody, zbyt duże zagęszczenie w pokojach mieszkalnych, w gabinecie dyrektora obecność nieżywego, wyschniętego gryzonia oraz brak dostatecznej powierzchni urządzeń do czasowego gromadzenia nieczystości stałych. Za nieprawidłowe składowanie odpadów komunalnych oraz obecność szkodników na terenie ośrodka został wystawiony mandat. Dyrektor placówki wniosła pisemną informację dotyczącą stwierdzonych nieprawidłowości. Poinformowała między innymi o dokonanych zmianach i utworzeniu dodatkowych pokoi (łącznie w ośrodku jest 9 pokoi 4 osobowych) oraz o wykonaniu przez specjalistyczną firmę deratyzacji, dezynsekcji i dezynfekcji pomieszczeń placówki. Wydano decyzję merytoryczną, w której nakazano: zapewnić właściwy stan sanitarny pomieszczeń pralni i suszarni, nieograniczony dostęp do bieżącej ciepłej wody dla podopiecznych oraz dostateczną powierzchnię urządzeń do czasowego gromadzenia nieczystości stałych. Przeprowadzono kontrolę sprawdzającą, podczas której stwierdzono wykonanie wszystkich zarządzeń decyzji merytorycznej oraz dostosowanie powierzchni mieszkalnej do ilości osób mieszkających w placówce.

2. Dotyczy zgłoszenia telefonicznego informującego o niewłaściwych warunkach sanitarnych podczas wypoczynku letniego (obecność pluskiew). Podczas kolejnych turnusów wypoczynku przeprowadzono kontrolę, w trakcie której dokonano oględzin pokoi mieszkalnych, w których nie stwierdzono obecności insektów. Ponadto właściciel ośrodka wymienił materace i bieliznę pościelową oraz zlecił dokonanie oględzin specjalistycznej firmie DDD, która zgodnie z zapisem w protokole z czynności DDD nie stwierdziła obecności bytowania żadnych owadów pasożytniczych, w tym insektów (informacje wniesione na piśmie do PSSE). Po przeanalizowaniu wszystkich zebranych informacji, ustalono, że na terenie ośrodka wypoczynkowego nie wykryto żadnych insektów; interwencja nie potwierdziła się.

3. Dotyczy zgłoszenia telefonicznego, podejrzewania przez osobę zgłaszającą wystąpienia biegunki i wymiotów u dzieci podczas wypoczynku letniego – uzyskano informacje z Sekcji Nadzoru Przeciwepidemicznego o braku zgłoszenia podejrzenia lub rozpoznania zakażenia lub choroby zakaźnej oraz zgłoszenia wyniku badania w kierunku biologicznych czynników chorobotwórczych dotyczących biegunek i/lub wymiotów na terenie powiatu koneckiego. Podczas kontroli kolejnych wypoczynków letnich dzieci i młodzieży w formie wyjazdowej na terenie przedmiotowego ośrodka nie stwierdzono żadnych przypadków zachorowań. Po przeanalizowaniu wszystkich zebranych informacji, ustalono, że na terenie ośrodka wypoczynkowego nie doszło do żadnego zakażenia; interwencja nie potwierdziła się.

4. Dotyczy zgłoszenia telefonicznego dotyczącego niewłaściwych warunków sanitarnych w szkole. Interwenujący rodzic zwracał uwagę m.in.: na nieodpowiedni stan sanitarny sprzętu do utrzymania czystości, tj. szczotek, ścierek, mopów, brak zapasu mopów. W przedmiotowej sprawie przeprowadzono rozmowę telefoniczną z dyrektorem szkoły, zobowiązano do podjęcia stosownych działań, tj. utrzymywania na bieżąco należytej czystości w placówce oraz konieczności utrzymania w należyтым stanie sanitarnym sprzętu do sprzątnia szkoły. Przedmiotowy obiekt zaplanowano do kontroli kompleksowej w miesiącu styczniu 2023 roku.

Liczba zamknięć / unieruchomień / wyłączeń z użytkowania obiektu lub jego części: 0.

W 2022 roku wydawane były opinie dla szkół o czasowym zawieszeniu zajęć i przejściu w tryb pracy zdalnej spowodowane wystąpieniem zakażeń wirusem SARS-CoV-2, wywołującym chorobę COVID-19 wśród personelu i uczniów na terenie placówek oświatowo-wychowawczych. W styczniu i lutym 2022 roku opinie wydawane były w formie papierowej lub ustnej, łącznie wydano 25 pozytywnych opinii wyrażających zgodę na przejście w tryb pracy zdalnej części lub całej placówki.

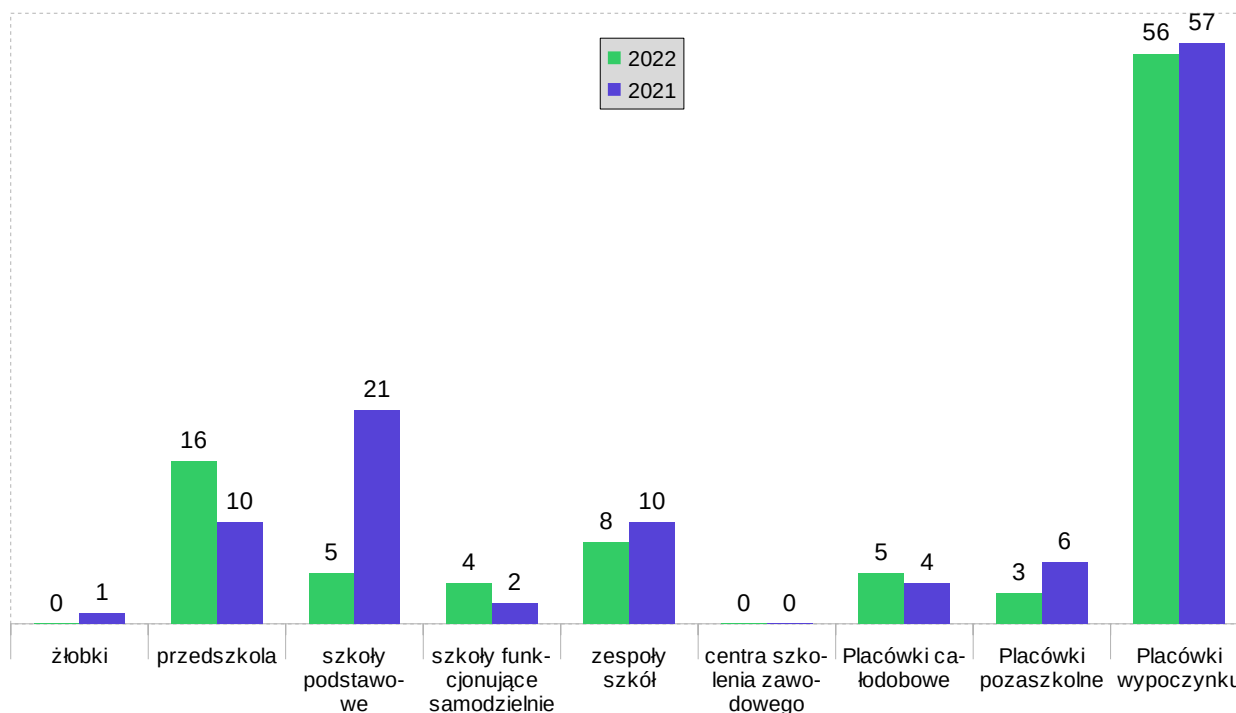
Stałe placówki oświatowo - wychowawcze w roku 2022

Łącznie pod nadzorem było 97, tj.:

- żłobki – 3,
- przedszkola – 29,
- szkoły podstawowe – 23,
- licea ogólnokształcące – 3,
- szkoły branżowe I i II stopnia – 0,
- szkoły policealne – 1,
- zespoły szkół – 19,
- warsztaty i centra zawodowe (OHP) 1,
- młodzieżowe ośrodki wychowawcze – 1,
- młodzieżowe ośrodki socjoterapii – 1,
- placówki opiekuńczo-wychowawcze – 1,
- specjalne ośrodki szkolno-wychowawcze – 1,
- bursy i internaty – 1,
- placówki wsparcia dziennego – 4,
- młodzieżowe domy kultury i pałace młodzieży – 5,
- ogniska pracy pozaszkolnej – 3,
- ogród jordanowski – 1.

Skontrolowano 42 (43,3%) na 97 - będących w ewidencji placówek nauczania i wychowania oraz 56 (88,9%) na 63 zgłoszonych placówek wypoczynku dzieci i młodzieży (7 turnusów zostało odwołanych, wypoczynki nie odbyły się).

Placówki oświatowo-wychowawcze oraz placówki wypoczynku skontrolowane w 2021 i 2022 roku



Kontrole placówek oświatowo-wychowawczych w 2022 roku wykazały, że:

- 3 mieściły się w budynkach w złym stanie higieniczno-sanitarnym lub technicznym oraz czystości i porządku,
- 1 w złym stanie technicznym (niepełne ogrodzeniu terenu).

Dostosowanie mebli szkolnych do wzrostu uczniów w roku 2022

Przeprowadzono ocenę dostosowania stanowisk pracy do wzrostu ucznia w placówce oświatowo-wychowawczej. W 1 placówce w 9 oddziałach dokonano pomiaru wzrostu ucznia, wysokości stolika oraz krzesła dla 94 stanowisk pracy. Ergonomię mebli w skontrolowanej placówce oceniono pozytywnie.

Obciążenie uczniów ciężarem tornistrów szkolnych w roku 2022

Przeprowadzono pomiary obciążenia uczniów ciężarem tornistrów szkolnych w szkołach podstawowych w klasach 1-4. W 6 placówkach łącznie w 49 oddziałach klasowych dokonano pomiaru ciężaru ucznia oraz jego tornistra dla 746 dzieci.

Na 746 uczniów poddanych badaniom tylko 242 mieściło się w niskiej normie (ciężar tornistra stanowi do 10% masy ciała ucznia), 369 w normie (ciężar tornistra stanowi między 10 a 15% masy ciała ucznia), natomiast 135 miało tornistry powyżej normy, tzn. waga tornistra stanowiła powyżej 15% masy ciała ucznia.

Na przekroczenie dopuszczalnej wagi tornistrów lub plecaków mają wpływ takie czynniki jak m.in.:

- książki wraz z ćwiczeniami, piórniki, strój na zajęcia W-f (ubranie sportowe i buty), drugie śniadanie (kanapka w plastikowym pudełku, owoce i picie), materiały na plastykę czy technikę;
- obciążenie podręcznikami i zeszytami z przedmiotów, które nie były ujęte w programie nauczania w danym dniu;
- noszenie rzeczy niezwiązanych z programem nauczania, takich jak: albumy, zabawki, butelki z napojami;
- rodzaj materiału z jakiego wykonany jest tornister lub plecak;
- niewystarczający nadzór rodziców i opiekunów oraz nauczycieli nad zawartością tornistrów.

Z obserwacji wynika iż, szafki szkolne załatwiają problem w dość niewielkim stopniu, bo uczniowie często muszą zabierać książki do domu, by się z nich uczyć i odrabiać prace domowe.

Tygodniowy rozkład lekcji w roku 2022

Oceniono 138 tygodniowych rozkładów lekcji w 10 placówkach. Nie stwierdzono niezgodności planu lekcji z zasadami higieny.

Posiadanie infrastruktury do prowadzenia zajęć z wf w 2022 roku

Na 5 skontrolowanych podczas kontroli kompleksowych szkół podstawowych, 5 posiadało infrastrukturę do prowadzenia zajęć wf, z czego:

- 2 szkolny zespół sportowy z boiskiem z czynnymi natryskami, nie używanymi,
- 1 salę gimnastyczną z boiskiem,
- 1 salę gimnastyczną, zastępczą oraz boisko,
- 1 nie posiadała żadnego pomieszczenia do wf (szkoła muzyczna),
- 1 korzystała z basenu.

Przeprowadzono 3 kontrole kompleksowe liceów ogólnokształcących, w tym 1 uzupełniające dla dorosłych. 2 placówki posiadały infrastrukturę do prowadzenia zajęć wf, z czego:

- 1 salę zastępczą,

- 1 salę zastępczą z boiskiem,
- 2 dodatkowo korzystają z infrastruktury poza placówką – hala sportowa i stadion.

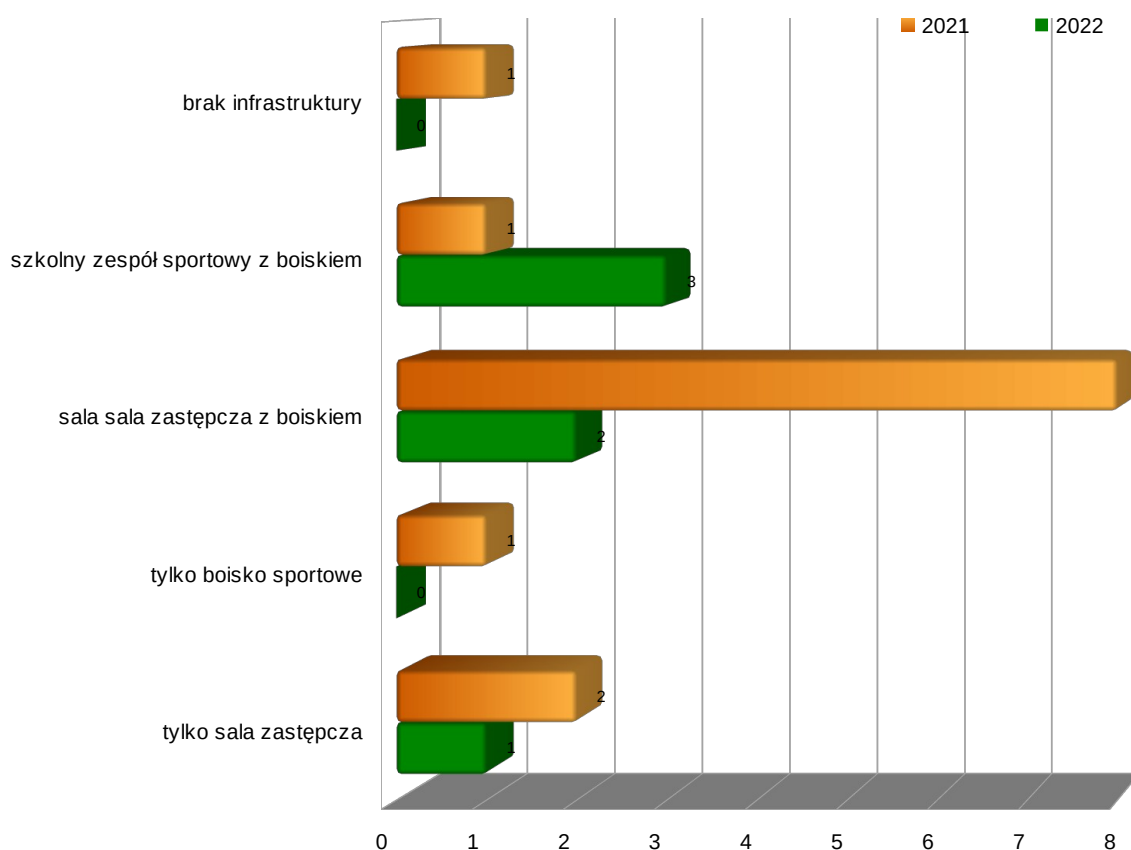
Nie skontrolowano szkół branżowych I i II stopnia.

Skontrolowano 1 szkołę policealną dla dorosłych.

Na 3 skontrolowane podczas kontroli kompleksowych zespoły szkół 2 posiadały infrastrukturę do prowadzenia zajęć wf (jedna szkoła znajduje się przy ŚCR w Czarnieckiej Górze i zgodnie z obowiązującym prawem nie organizuje zajęć wf), z czego:

- 1 szkolny zespół sportowy z boiskiem, z czynnymi natryskami nie używanymi po zajęciach wf,
- 1 salę gimnastyczną z boiskiem,
- 2 korzystało z basenu.

Infrastruktura do prowadzenia zajęć wf w skontrolowanych szkołach w latach 2021 i 2022.



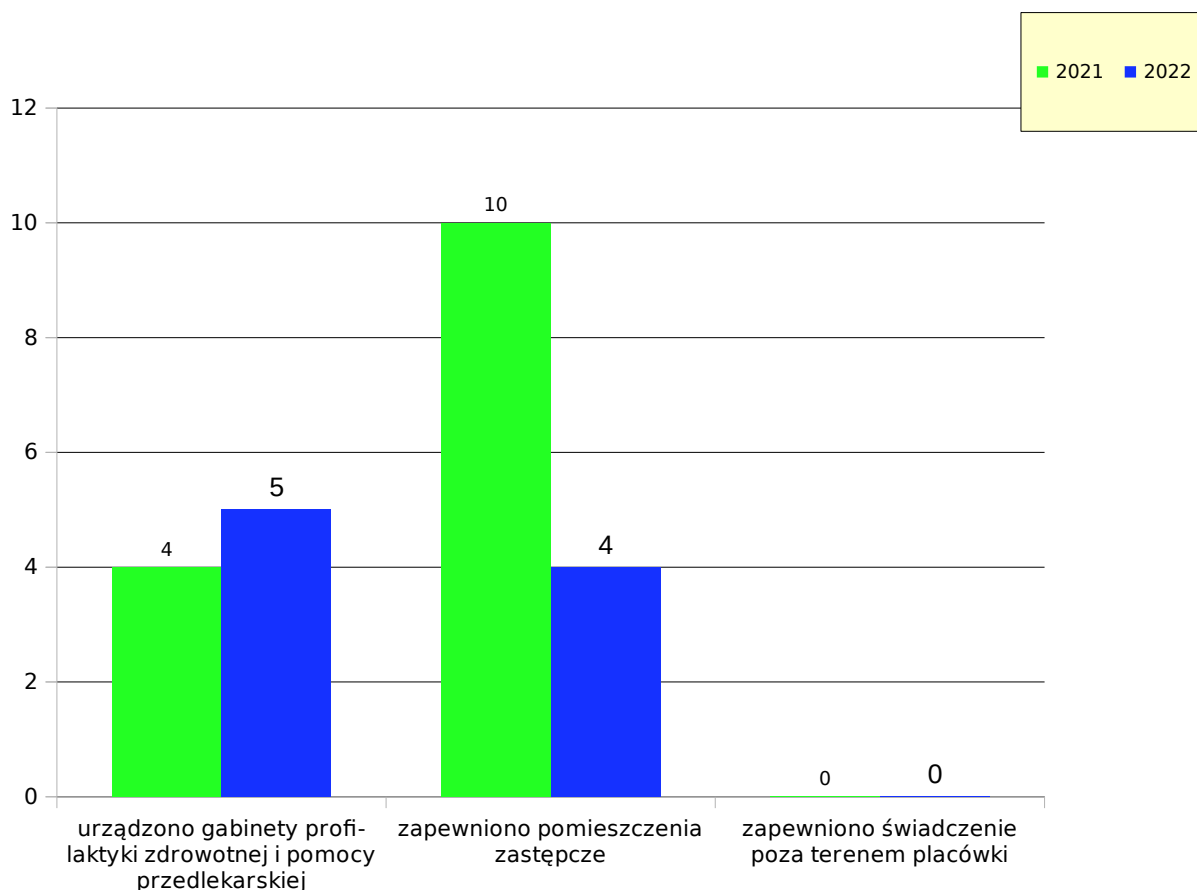
Opieka medyczna w 2022 roku

W żadnym skontrolowanym przedszkolu nie zapewniono opieki medycznej.

Na 10 skontrolowanych podczas kontroli kompleksowych szkół:

- 5 posiadało urządzone gabinety profilaktyki zdrowotnej i pomocy przedlekarskiej,
- w 4 zapewniono pomieszczenia zastępcze na terenie placówki,
- w 1 brak obowiązku (szkoła muzyczna).

Pomieszczenia wykonywania profilaktyki zdrowotnej i opieki przedlekarskiej w skontrolowanych w 2021 i 2022 roku placówkach oświatowo-wychowawczych.



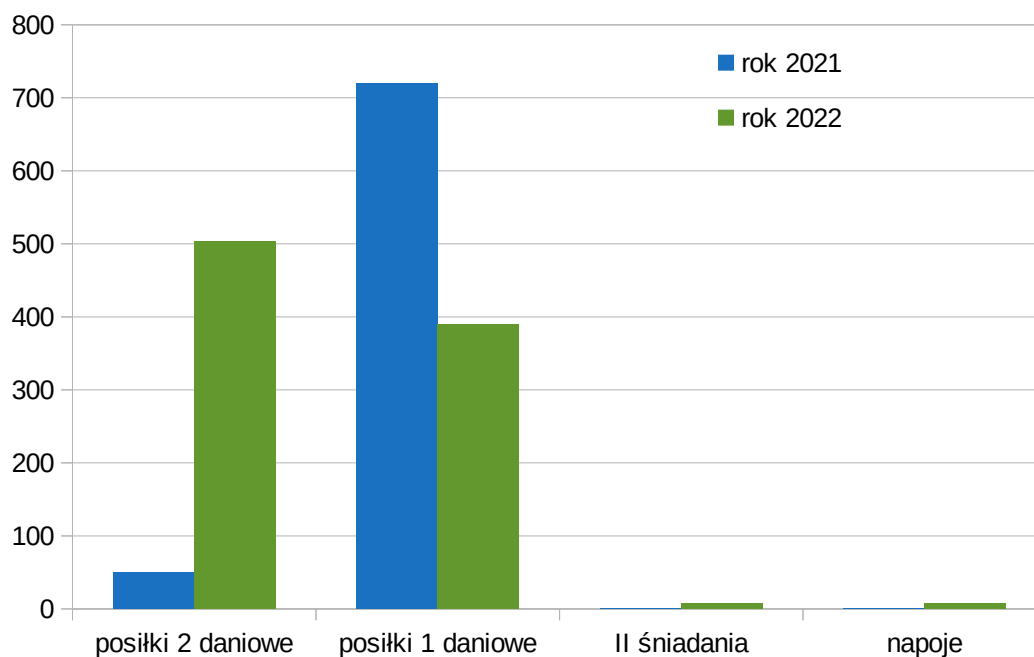
Działalność prowadzona w zakresie dożywiania w 2022 roku

W 7 skontrolowanych szkołach prowadzono dożywianie, z czego:

- w 7 wydawane były ciepłe posiłki obiadowe dla 767 uczniów (w tym posiłki jednodaniowe w 3 szkołach dla 390 dzieci, posiłki dwudaniowe w 4 szkołach dla 377 dzieci),
- w placówce specjalnej wydawane były ciepłe posiłki obiadowe dla 118 uczniów w formie dwudaniowego posiłku,
- w zespole szkół przy ŚCR podawane było wyżywienie całodobowe dla 8 uczniów,
- 7 skontrolowanych placówek uczestniczy w „Nowym programie dla szkół”, który obejmuje podawanie dzieciom warzyw, owoców i produktów mlecznych (obejmuje uczniów klas 1-5).

Z posiłków dofinansowanych skorzystało 88 dzieci i młodzieży uczęszczającej do skontrolowanych szkół.

Ilość posiłków i napojów spożywana przez dzieci w skontrolowanych szkołach w latach 2021 i 2022



Warunki do utrzymania higieny osobistej w szkołach w 2022 roku

Na 33 placówki skontrolowane w ww. zakresie nie stwierdzono niewłaściwych warunków do utrzymania higieny osobistej uczniów.

Nie wydano decyzji administracyjnej.

Ochrona placów zabaw/terenów rekreacyjnych/terenów sportowych przed zanieczyszczeniami odchodami zwierzęcymi w 2022 roku

Skontrolowane placówki, które posiadały tereny rekreacyjne, posiadały wystarczającą ochronę przed zanieczyszczeniami.

Nie wydano decyzji administracyjnej.

Nie nałożono mandatów.

Posiadanie przez szkoły i placówki certyfikatów na sprzęt sportowy i meble w 2022 roku

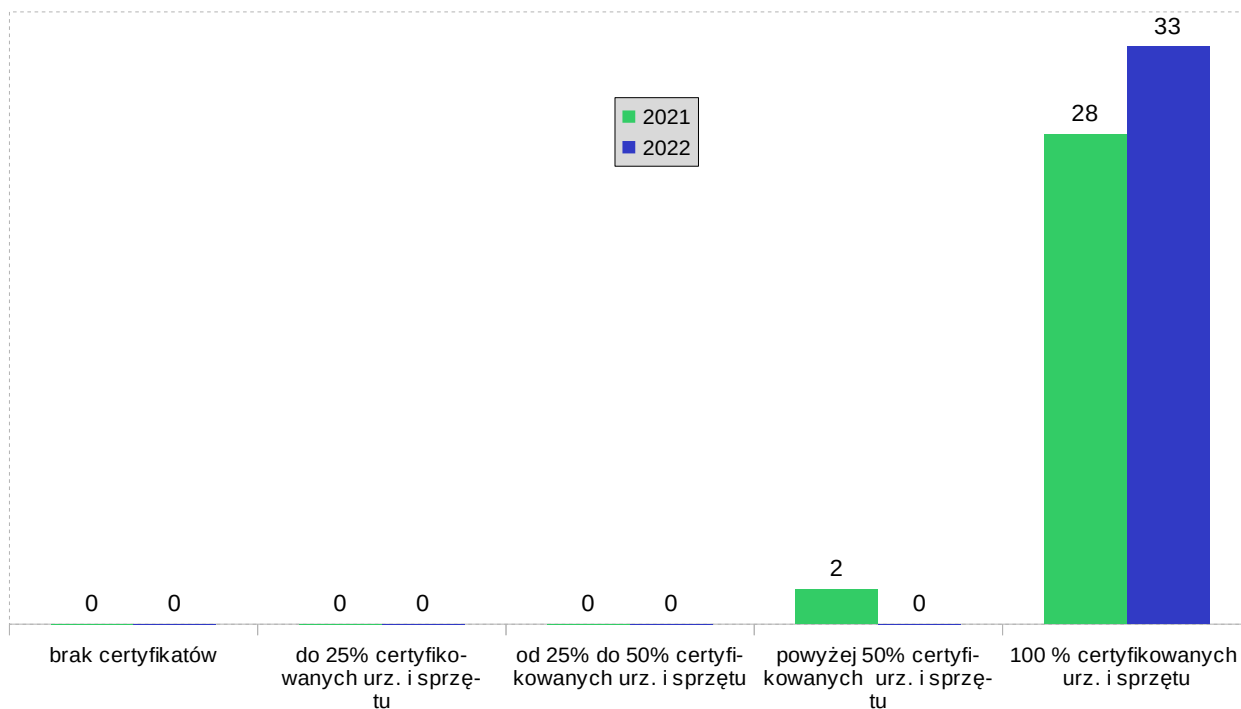
Na 33 placówki skontrolowane pod kątem posiadanych certyfikatów:

- 33 posiadało certyfikaty obejmujące 100 % urządzeń i sprzętu sportowego.

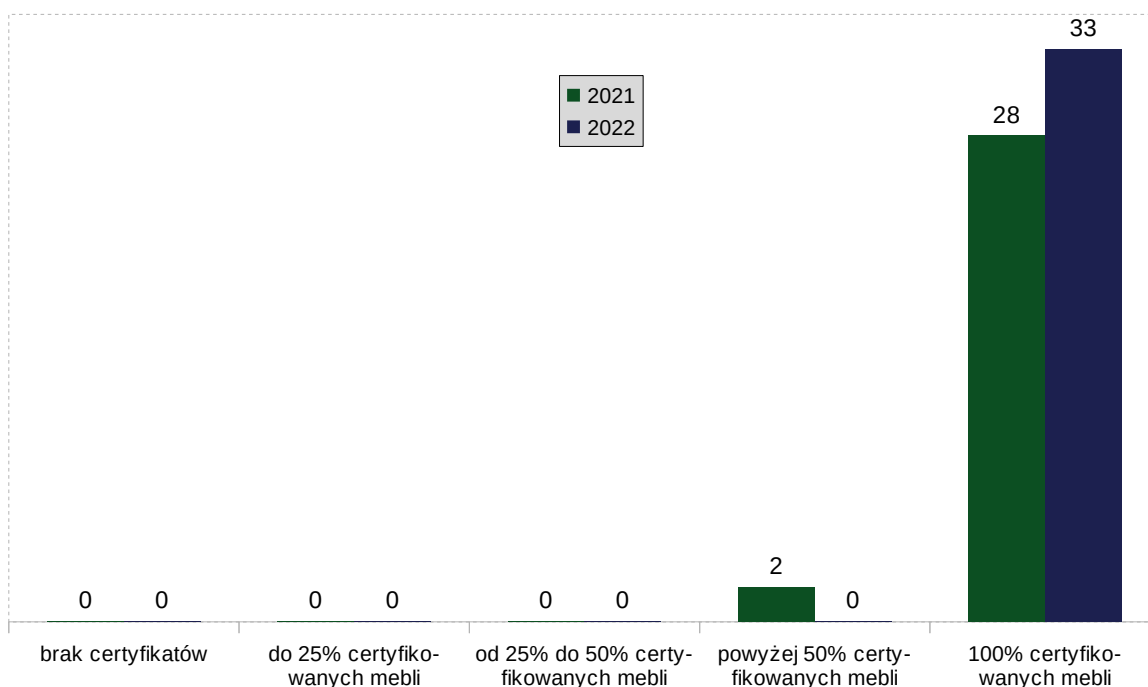
Na 33 placówki skontrolowane pod kątem posiadanych certyfikatów:

- 33 posiadało certyfikaty obejmujące 100 % mebli.

Posiadanie przez skontrolowane placówki oświatowo-wychowawcze certyfikatów na urządzenia i sprzęt sportowy w 2021 i 2022 roku



Posiadanie przez skontrolowane placówki oświatowo-wychowawcze certyfikatów na meble w 2021 i 2022 rok



Pozostawianie przez uczniów podręczników w 2022 roku

Na 31 skontrolowanych szkół wszystkie miały możliwość (indywidualne szafki uczniowskie, szuflady w salach, półki w salach, parapety w salach) i spełniały obowiązek zapewnienia pozostawienia w szkole części podręczników i przyborów szkolnych zgodnie z rozporządzeniem MEN.

Wypoczynek dla dzieci i młodzieży w 2022 roku

Z wypoczynku letniego i zimowego zorganizowanego na terenie powiatu koneckiego w 2022 roku skorzystało 2963 dzieci i młodzieży, podczas 56 turnusów.

Na każdym turnusie zapewniono opiekę medyczną oraz właściwe warunki sanitarne i higieniczne.

Podczas 6 wypoczynków w formie półkolonii w miejscu zamieszkania prowadzone było dożywianie – wyporcjowany posiłek w formie cateringu.

Podczas 50 wypoczynków zorganizowanych w formie wyjazdowej prowadzono pełne wyżywienie (śniadanie, obiad, podwieczorek i kolacja), w tym 8 stanowiły obozy pod namiotami bez stałej infrastruktury.

Nie wydano decyzji administracyjnych, nie nałożono mandatów karnych.

Podsumowanie

Podczas kontroli placówek nauczania i wychowania oraz wypoczynku stwierdzono, że zdecydowana większość placówek zapewnia uczniom/podopiecznym bezpieczne i higieniczne warunki. Systematycznie obserwuje się poprawę stanu sanitarno – technicznego warunków pobytu dzieci i młodzieży w placówkach oświatowo – wychowawczych między innymi w zakresie:

- wymiany umeblowania i wyposażenia placówek w certyfikaty,
- poprawy oznakowania i dostosowania mebli do warunków antropometrycznych uczniów,
- podnoszenia świadomości organizatorów wypoczynku dzieci i młodzieży w zakresie zapewnienia bezpiecznych i higienicznych warunków wypoczynku,
- podnoszenia świadomości dyrektorów placówek oświatowych w zakresie zapewnienia odpowiedniego oświetlenia na stanowisku pracy ucznia czy przedszkolaka,
- podnoszenia świadomości dyrektorów placówek oświatowych w zakresie profilaktyki wad postawy związanej z ergonomią mebli szkolnych czy przedszkolnych oraz ciężarem tornistrów,
- zapewnienia indywidualnych szafek uczniowskich,
- zapewnienia środków higieny w sanitariatach,
- zapewnienia właściwych warunków do prowadzenia zajęć z WF.

Nadal istniejącym problemem jest brak opieki medycznej, w tym pielęgniarstwa, szczególnie

w przedszkolach. We wszystkich placówkach nie ma opieki lekarza rodzinnego, opieka stomatologiczna jest bardzo ograniczona. Ciągłe występuje zbyt mała ilość godzin pracy pielęgniarek, szczególnie w szkołach wiejskich.

Dożywianie prowadzone jest głównie w szkołach podstawowych w formie obiadów, najczęściej jednodaniowych przygotowywanych na miejscu lub dostarczanych w formie cateringu; niewielki odsetek szkół oferuje obiady dwudaniowe.

Brak wystarczającej infrastruktury do zajęć wf. Niestety w szkołach, gdzie funkcjonują bloki sportowe, natryski nie są używane przez uczniów.

W szkołach ponadpodstawowych występuje duże zagęszczenie; oddziały są bardzo liczne, a sale z niewystarczającą ilością miejsc.

W dalszym ciągu istnieje mała ilość placówek wsparcia dziennego dla dzieci i młodzieży na terenie powiatu koneckiego.

IX. Nadzór nad bezpieczeństwem żywności, żywienia i wyrobów przeznaczonych do kontaktu z żywnością

W 2022 r. z 983 obiektów objętych nadzorem znajdujących się w ewidencji Państwowego Powiatowego Inspektora Sanitarnego w Końskich skontrolowano 201 obiektów, tj.: 20,45%.

Kontrolą objęto zakłady produkcyjne, zakłady obrotu żywnością, zakłady żywienia zbiorowego otwarte i zamknięte, obiekty ruchome i tymczasowe, środki transportu żywności jak również produkcję pierwotną.

W skontrolowanych obiektach:

- przeprowadzono łącznie **250 kontroli i rekontroli sanitarnych**,
- wydano **129 decyzji administracyjnych (w tym: 85 decyzji merytorycznych oraz 44 decyzje płatnicze)**,
- nałożono **16 mandatów karnych na łączną kwotę 8900 zł.**

W 2022 r. z 201 obiektów skontrolowanych, sklasyfikowano 98 obiektów, co stanowi 48,7%. Z ogólnej liczby obiektów sklasyfikowanych wszystkie zostały ocenione jako obiekty „zgodne” z wymaganiami”, wg ujednoczonych arkuszy oceny stanu sanitarnego dla poszczególnych rodzajów obiektów.

Najczęściej stwierdzane nieprawidłowości w nadzorowanych obiektach w 2022 r. dotyczyły następujących obszarów:

1. W zakresie zarządzania zakładem, kontrolą wewnętrzną i systemami zarządzania bezpieczeństwem żywności w tym prawidłowość procedur i ich realizacja (GHP, GMP, HACCP):

- nie przeprowadzono badania lodów zgodnie z harmonogramem badania gotowego wyrobu w dokumentacji HACCP,
- brak harmonogramów badań wyrobu gotowego, nie przedłożono sprawozdań z badań wyrobu gotowego,
- brak procedur dot. szkoleń pracowników,
- nie przeprowadzono procesów mycia i dezynfekcji jaj, co jest niezgodne z procedurą w dokumentacji HACCP,
- nie przeprowadzono badań dla bułki tartej zgodnie z normą zakładową,
- brak realizacji procedur/instrukcji znajdujących się w dokumentacji HACCP,
- brak analizy zagrożeń w dokumentacji zakładu,
- nie zrealizowano badań ciasta zgodnie z harmonogramem badań wyrobu gotowego w dokumentacji HACCP w kierunku zanieczyszczeń mikrobiologicznych,

- brak opracowanego harmonogramu badań w zakresie monitoringu z obszarów produkcyjnych i sprzętu w kierunku zanieczyszczeń L. monocytogenes zgodnie z rozp. 2073/2005,
- niedostosowana dokumentacja HACCP w związku ze zmianą wyposażenia i zmianą profilu działalności zakładu,
- brak realizacji postanowień instrukcji w dokumentacji GHP/GMP w zakresie magazynowania towaru,
- rejestry w ramach kontroli wewnętrznej prowadzone niezgodnie z dokumentacją HACCP, stworzono własne rejestry odbiegające od wzorów kart kontroli w dokumentacji HACCP,
- brak rejestrów prowadzonych zgodnie z dokumentacją HACCP, w tym protokołów szkoleń pracowników,
- brak w dokumentacji procedury w zakresie znakowania i mrożenia świeżego zakupionego mięsa i przechowywania gotowych zamrożonych dań oraz badań właścicielskich w zakresie przechowywania gotowych wyrobów zamrożonych przez właściciela zakładu,
- brak realizacji procedur zgodnie z systemem HACCP.

2. W zakresie stanu techniczno-sanitarnego zakładu:

- niewłaściwy stan techniczno-sanitarny sufitów, ścian, blatów technologicznych, agregatu chłodniczego w komorze chłodniczej, sprzętu: okap gastronomiczny nieczynny, otwory wentylacyjne zasłonięte workami papierowymi.

3. W zakresie higieny produkcji, dystrybucji i sprzedaży:

- ograniczona przestrzeń robocza, która utrudnia procesy mycia i dezynfekcji,
- niewłaściwy stan higieniczno-sanitarny powierzchni, sprzętu (w tym: maszyn, urządzeń, zlewozmywaków), brak segregacji asortymentowej w urządzeniach chłodniczych, magazynach,
- brak orzeczeń do celów sanitarno-epidemiologicznych pracowników,
- niewłaściwe przechowywanie odpadów poprodukcyjnych,
- brak potwierdzeń odbioru zużytego tłuszczu smażalniczego,
- zamrożone, nieoznakowane wyroby gotowe,
- znakowanie wyrobów niezgodne z rozporządzeniem 1169/2011,
- katalog wyrobów nieopakowanych niekompletny (brak wykazu dla wszystkich produkowanych w zakładzie wyrobów),
- brak ciepłej bieżącej wody, brak syfonu lub brak bieżącej wody przy niektórych stanowiskach,
- stwierdzono w zakładzie surowce tzw. „brudne”, podczas gdy w zakładzie brak warunków do obróbki wstępnej,
- niewłaściwe przechowywanie wyrobów gotowych (możliwość zanieczyszczenia wtórnego),
- środek dezynfekcyjny do powierzchni i mydło antybakteryjne po terminie ważności w związku

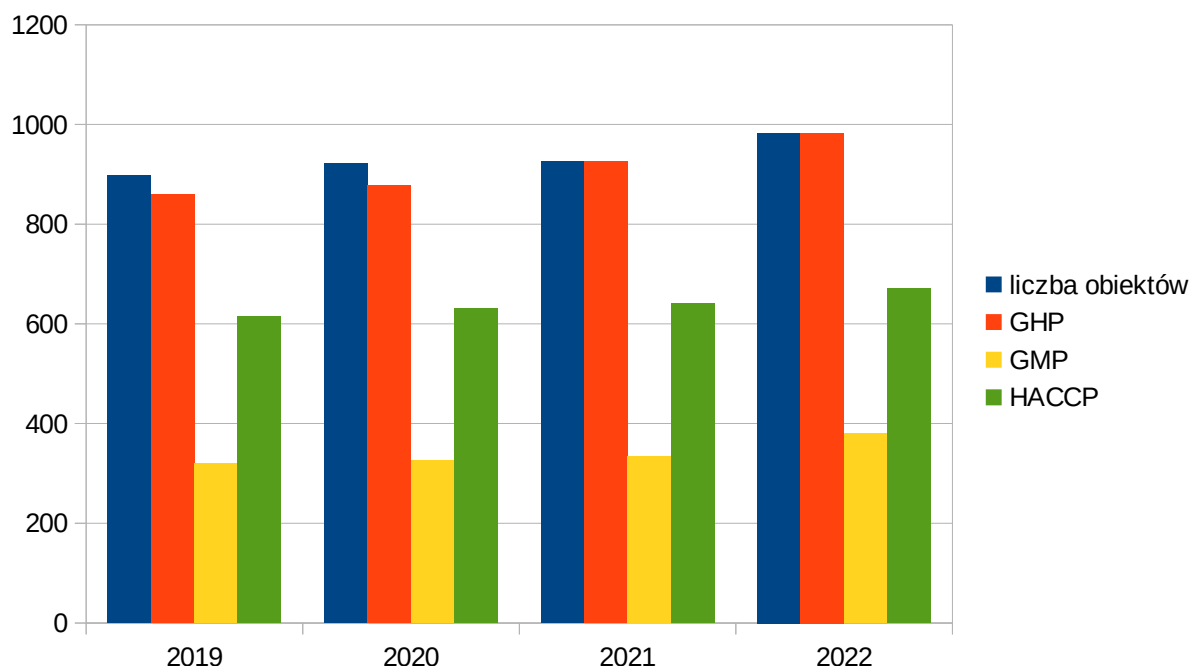
z tym procesy mycia rąk (higiena osobista pracowników) oraz czyszczenia, mycia i dezynfekcji powierzchni nie mogą się skutecznie odbywać,

- drobny sprzęt myty w brodziku usytuowanym przy odpadach (brodzik pierwotnie przeznaczony do innego celu),
- brak segregacji asortymentowej oraz brak rozdziału surowców i gotowych wyrobów, co może skutkować wtórnym zanieczyszczeniem gotowych wyrobów, półprodukty (kremy) nie zabezpieczone przed wtórnym zanieczyszczeniem,
- brak realizacji postanowień procedur dokumentacji HACCP w zakresie magazynowania surowców i półproduktów, przerwany ciąg chłodniczy surowców,
- w pomieszczeniu obróbki wstępnej warzyw i jaj złożono pojemniki transportowe wyłożone papierem przeznaczone do transportu wyrobów gotowych, co może skutkować wtórnym zanieczyszczeniem pojemników, a w następstwie wtórnym zanieczyszczeniem wyrobu gotowego,
- przekroczenie najwyższego dopuszczalnego poziomu (NDP) zawartości kadmu w borowiku mrożonym wyprodukowanym w zakładzie,
- niewłaściwe warunki przechowywania środków spożywczych (za niska temperatura dla odgrzewanych dań w beamarze) oraz brak wiedzy personelu w tym zakresie, niewłaściwe przechowywanie kiszonek (za wysoka temperatura), środki spożywcze złożone bezpośrednio na podłodze, wędliny poza urządzeniem chłodniczym,
- przeterminowane środki spożywcze,
- nieoznakowane środki spożywcze w obrocie, brak identyfikowalności,
- opakowania jednorazowego użytku nie zabezpieczone przed wtórnym zanieczyszczeniem,
- brak odzieży ochronnej,
- za dużo ilość artykułów spożywczych w magazynie w stosunku do jego powierzchni, brak dostępu do karmników deratyzacyjnych,
- brak środków do mycia rąk i środków do higienicznego ich suszenia przy umywalce do mycia rąk,
- brak znakowania gotowych potraw przechowywanych w urządzeniach chłodniczo-mrozących przechowywanych po wyprodukowaniu w zakładzie,
- brak środków myjąco- dezynfekcyjnych,
- nie zabezpieczone otwory wentylacyjne,
- nieprawidłowo przeprowadzane czynności wstępne przy stanowiskach obróbki wstępnej warzyw i mięsa oraz mycia drobnego sprzętu,
- brak faktur potwierdzających zakup mięsa świeżego,

- zakład nieskutecznie zabezpieczony przed szkodnikami (latające muchy), właściciel nie postępuje zgodnie z opracowaną procedurą HACCP,
- przechowywanie półproduktów w warunkach, które nie są zalecane przez producenta na etykietach,
- w zakładzie przechowywano gotowe produkty kotlety mielone, pierogi wyprodukowane, mięso drobiowe i wieprzowe zapakowane w woreczki foliowe. Produkty i surowce bez znakowania, brak informacji: rodzaj mięsa, nazwa produktu, nr faktury czy inne informacje identyfikujące produkty i surowce,
- brak oznak przeprowadzania czynności mycia i wyparzania jaj konsumpcyjnych w zakładzie, gdzie stosowane są do produkcji potraw w pomieszczeniu prawidłowo wyposażonym,
- brak wyszczególnionych składników wchodzących w skład wyprodukowanych potraw wraz z wyszczególnionymi składnikami alergennymi.
- nieprawidłowy sposób zagospodarowywania produktów ubocznych pochodzenia zwierzęcego,
- nieprawidłowości dot. komponowania jadłospisów (zgodnie z rozporządzeniem Ministra Zdrowia z dnia 26 lipca 2016 roku w sprawie grup środków przeznaczonych do sprzedaży dzieciom i młodzieży w jednostkach systemu oświaty oraz wymagań, jakie muszą spełniać środki spożywcze stosowane w ramach żywienia zbiorowego dzieci i młodzieży w tych jednostkach),
- w jadłospisie, który jest udostępniany rodzicom dzieci uczęszczających do przedszkola nie uwzględniono składników, z których produkowane są posiłki,
- przechowywanie zbędnego sprzętu w pomieszczeniach zakładu i na korytarzu,
- pomieszczenia obróbki wstępnej warzyw, mięsa, magazyn urządzeń chłodniczo-mrozących, pomieszczenie socjalne wykorzystywane niezgodnie z przeznaczeniem,
- brak siatek w drzwiach otwieranych na zewnątrz budynku (drzwi wejściowe i od strony zaplecza), co stanowi nieskuteczną ochronę przed szkodnikami,
- stwierdzono brak wykazu składników w przygotowywanych potrawach oraz niesystematyczne prowadzenie raportów magazynowych, brak ilości przeliczeń surowców dla dzieci w wieku przedszkolnym w celu oceny czy realizowane są normy żywienia na energię i składniki odżywcze dla danej grupy wiekowej.

Analizując ustalenia kontrolne z lat ubiegłych stwierdza się, że stan w zakresie sanitarno – higienicznym w obiektach będących pod nadzorem PPIS w Końskich jest na zadowalającym poziomie.

Stan wdrożenia przez przedsiębiorców systemów samokontroli w latach 2019 – 2022 przedstawia poniższy wykres.



Dynamika wdrażania systemów bezpieczeństwa żywności w zakładach branży spożywczej na terenie powiatu koneckiego w latach 2019 – 2022

Stan wdrożenia przez przedsiębiorców systemów samokontroli gwarantujących bezpieczeństwo żywności w zakładach żywnościowo - żywieniowych w powiecie koneckim jest zadowalający. Analizując powyższe dane z analogicznymi wskaźnikami roku ubiegłego stwierdza się poprawę stanu wdrożenia zasad systemu GHP, GMP i HACCP w każdej grupie obiektów.

Działania podejmowane w zakresie zapewnienia bezpieczeństwa zdrowotnego żywności, żywienia i wyrobów przeznaczonych do kontaktu z żywnością:

- W celu oceny bazy żywnościowo-żywieniowej zlokalizowanej w miejscowościach wypoczynkowych i na trasach turystycznych w letnim sezonie turystycznym skontrolowano ogółem 13 obiektów. Za nieprawidłowości sanitarno-higieniczne nałożono w 5 obiektach mandaty karne na łączną kwotę 3300 zł.
- Przeprowadzono 9 kontrole obiektów wypoczynku letniego i zimowego dla dzieci i młodzieży w trakcie trwania w/w wypoczynku. Podczas jednej kontroli stwierdzono nieprawidłowości, za które nałożono decyzje płatniczą.
- W ramach Systemu Wczesnego Ostrzegania o Niebezpiecznej Żywności i Paszach (RASFF) w 2022r. przeprowadzono 19 kontrole interwencyjnych, w tym:
 - w związku z otrzymanymi powiadomieniami alarmowymi – 15 kontrole interwencyjnych

(ponadto sporządzono 11 adnotacji urzędowych po przeprowadzeniu rozmów telefonicznych z przedstawicielami 36 obiektów, do których zostały rozdystrybuowane kwestionowane środki spożywcze),

- w związku z otrzymanymi powiadomieniami informacyjnymi – 3 kontrole interwencyjne (ponadto sporządzono 5 adnotacji urzędowych po przeprowadzeniu rozmów telefonicznych z przedstawicielami 9 obiektów, do których zostały rozdystrybuowane kwestionowane środki spożywcze),
- w związku z otrzymanymi powiadomieniami o niezgodności – 1 kontrola interwencyjna.

Wycofano z rynku niebezpieczne produkty w ramach następujących powiadomień:

** dot. uzupełniającego powiadomienia alarmowego w sprawie wykrycia białka orzeszków ziemnych w płynnej lecytynie sojowej stanowiącej dodatek do żywności, oznakowanej nr serii: 012-01-21-0180, dystrybuowanej przez firmę Lecio GmbH - dot. suplementu diety „Żuravit 60 i 100 kapsulek”, kapsułki miękkie, seria 010122 z datą ważności do 31.01.2024r. zawierającego w składzie płynną lecytynę sojową, w której wykryto białka orzeszków ziemnych:*

- wycofano 169 sztuk produktu pn. „Żuravit 60 i 100 kapsulek”, seria 010122;

** dot. powiadomienia alarmowego ws. stwierdzenia przekroczenia najwyższego dopuszczalnego poziomu estrów glicydowych kwasów tłuszczowych wyrażonych jako glicyd (>10000µg/kg) w produkcie pn. Suplement diety Dr. Max Omega 3 Premium, 90 kapsulek, masa netto 55g, numer partii produkcyjnej: 093321, data minimalnej trwałości: 08.2024:*

- wycofano 13 opakowań suplementu diety Dr. Max Omega 3 Premium;

** dotyczy powiadomienia uzupełniającego do powiadomienia alarmowego w sprawie stwierdzenia przekroczenia najwyższego dopuszczalnego poziomu ochratoksyny A (29,31±8,79 µg/kg) w próbce produktu pn. Rodzynki sultańskie: masa netto: 400 g, najlepiej spożyć przed końcem: 04.2023, nr partii: 12:53 10J1 0002364752, kraj pochodzenia: Turcja:*

- wycofano 30 opakowań produktu pn. Rodzynki sultańskie: masa netto: 400 g;

** powiadomienia informacyjnego dot. nieautoryzowanych surowców: Nu-FLOW, Nu-RICE oraz Nu-MAG, które były używane jako dodatki do żywności:*

- wycofano 1 opakowanie produktu pn.: „Laktoferyna 100”, 15 kapsulek, nr partii 200522/1, data minimalnej trwałości: 2024-05-31;

* dot. powiadomienia alarmowego w sprawie przekroczenia limitu migracji specyficznej (SML) formaldehydu w produkcie pn.: „Talerz z melaminy, kolor niebieski”, numer partii: 034914, producent - AM/63 P.O BOX 37211, 1030 AE AMSTERDAM, THE NETHERLANDS:

- wycofano 36 opakowań produktu pn.: „Talerz z melaminy, kolor niebieski”, numer partii: 034914;

* dot. powiadomienia alarmowego w sprawie stwierdzenia tlenku etylenu w produkcie pn. „Ekstrakt z pędów bambusa” o numerze partii: BAE.2012111, pochodzącym z Hiszpanii, który został użyty do produkcji suplementu diety pn. „Kerabione 60 kapsulek” o numerze serii: 41104106 z datą minimalnej trwałości 30.06.2023r. (BŻ.RA.420.1271.2021)

- wycofano 1 opakowanie produktu pn. „Kerabione 60 kapsulek”;

* dot. powiadomienia alarmowego w sprawie stwierdzenia tlenku etylenu na poziomie 16mg/kg w sproszkowanym produkcie Garcinia Cambogia Extract pochodzącym z Indii:

- wycofano 80 sztuk batonów Ba!lans Baton Waniliowe Capuccino do produkcji, których został użyty zakwestionowany środek spożywczy Garcinia Cambogia Extract.
- wycofano 3 sztuki produktu APTEO „Herbatka dla odchudzających się”, do produkcji których został użyty zakwestionowany środek spożywczy Garcinia Cambogia Extract;

* dot. powiadomienia alarmowego w sprawie międzynarodowego ogniska Salmonella Typhimurium związanego ze spożyciem produktów marki Kinder wyprodukowanych przez zakład Ferrero w Belgii:

- wycofano produkty spożywcze w następujących ilościach: Kinder Schokobons – 131 szt.; Kinder Mini EGGS 100g – 95 szt.; Kinder Schokobons – 54 szt.; Kinder Surprise Maxi 100g – 84 szt.; Kinder Maxi Mix 133g z maskotką – 32 szt.;

* dot. przekroczenia migracji ołowiu i kadmu w zestawie szklanek świątecznych ELOY Christmas Glasses 2pcs wyprodukowanych w Chinach przez Ningbo World Union Imp&Exp. Co LTD:

- wycofano 10 opakowań (2 szklanki w opakowaniu);

* dot. powiadomienia alarmowego ws. wykrycia niedeklarowanego alergenu – glutenu na poziomie 53,9 mg/kg w produkcie oznaczonym jako bezglutenowy pn. Chipsy kukurydziane solone, nr partii 147.7, data minimalnej trwałości 14.08.2023, producent Sonko Sp. z o.o.:

- wycofano 52 sztuki produktu pn. Chipsy kukurydziane solone;

* dot. przekroczenia najwyższego dopuszczalnego poziomu pozostałości pestycydu suma fosetylu-Al i kwasu fosfonowego wyrażona jako fosetyl-Al w produkcie pn.: „Mus jabłko mango banan Kubuś Baby”, nr partii L203263AF, 43-100 Tychy, zakład produkcyjny Tymbark – MWS Sp. z o.o., oddział Olsztynek, 11-015 Olsztynek, ul. Zielona 16a:

- wycofano 17 sztuk produktu pn.: Mus jabłko mango banan Kubuś Baby.
- Wykonano 182 pomiary temperatur w zakresie kontroli zachowania ciągłości łańcucha chłodniczego w 108 obiektach. Nie stwierdzono nieprawidłowości w ww. zakresie.
- Dokonano w 4 zakładach (2 gastronomie, 1 restauracja, 1 zakład cukierniczy) 7 pomiarów jakości tłuszczów smaźalniczych za pomocą testu jakości tłuszczów do głębokiego smażenia. Wyniki zgodne z § 2 rozporządzenia Ministra Zdrowia z dnia 25 września 2012 w sprawie określenia maksymalnych poziomów substancji zanieczyszczających, które mogą znajdować się w tłuszczach stosowanych do smażenia oraz kryteriów dla metod analitycznych stosowanych do ich określenia.
- Podczas przeprowadzonych kontroli sanitarnych zakwestionowano i **wycofano z obrotu środki spożywcze na łączną kwotę: 9148,30 zł** w tym:
 - środki spożywcze nieprawidłowo oznakowane – na kwotę: 1301,8 zł,
 - środki spożywcze przeterminowane – 409,5 zł,
 - nieprawidłowe przechowywanie środków spożywczych – 800zł,
 - środki spożywcze wycofane w systemie RASFF – na kwotę: 6637,00zł.
- W 2022r. ogółem **dokonano oceny teoretycznej 28 jadłospisów dekadowych w tym 1 oceny dekadowej w oparciu o program komputerowy "WIKT 4,,**

Wszystkie jadłospisy oceniono na podstawie danych: z zestawienia dekadowego, raportów magazynowych, jadłospisów żywienia całodziennego, poszczególnych posiłków, oraz w oparciu o podstawowe zasady prawidłowego układania jadłospisów. Oceniając jadłospisy w szkołach, przedszkolach, bursie szkolnej kierowano się rozporządzeniem Ministra Zdrowia z dnia 26 lipca 2016 r. w sprawie grup środków spożywczych przeznaczonych do sprzedaży dzieciom i młodzieży w jednostkach systemu oświaty oraz wymagań, jakie muszą spełniać środki spożywcze stosowane w ramach żywienia zbiorowego dzieci i młodzieży w tych jednostkach (również w oparciu list wspomagających ocenę żywienia w szkole (obiad szkolny) i przedszkolach pod kątem spełnienia wymagań zawartych w rozporządzeniu Ministra Zdrowia z dnia 26 lipca 2016 roku oraz w oparciu o „Normy żywienia dla populacji Polski i ich

zastosowanie” wyd. 2020r. W szpitalach oraz w Domach Opieki Społecznej oceniono dodatkowo jadłospis dekadowy w oparciu o „Arkusze oceny dekadowej jadłospisów” dla szpitali i DPS opracowany przez IŻŻ.

W 2022 r. dokonano 28 ocen teoretycznych jadłospisów dekadowych w następujących obiektach:

- 1 ocena w stołówce pracowniczej,
- 4 oceny w stołówkach wczasowych,
- 2 oceny w bloku żywienia w szpitalach,
- 1 ocena w bloku żywienia w domu opieki społecznej ,
- 14 ocen w stołówkach szkolnych,
- 1 ocena w bursie szkolnej,
- 4 oceny w przedszkolu (w tym 1 żywienie w systemie cateringowym),
- 1 ocena w zakładzie usług cateringowych.

Stwierdzono nieprawidłowości w następujących obiektach w zakresie żywienia:

- a) szpital,
- b) dom opieki społecznej,
- c) zakład usług cateringowych.

Ponadto dokonano **14 ocen żywienia w stołówkach szkolnych oraz 4 oceny żywienia w stołówkach przedszkolnych**. Oceny dokonano zgodnie z rozporządzeniem Ministra Zdrowia z dnia 26 lipca 2016 roku oraz w oparciu o literaturę popularnonaukową w zakresie podstawowych zasad układania jadłospisów dla dzieci i młodzieży szkolnej. **W 1 stołówce szkolnej oraz w 1 stołówce przedszkolnej stwierdzono nieprawidłowości.**

Nieprawidłowości jakie stwierdzono po ocenie teoretycznej ocenianych wyżej jadłospisów sprawdzane są i oceniane przy następnych kontrolach sanitarnych lub zobowiązuje się pisemnie do przedłożenia w wyznaczonym terminie do PSSE w Końskich poprawione jadłospisy dostosowane do w/w przepisów prawnych. Informacje pisemne od placówek, w których stwierdzono nieprawidłowości w zakresie żywienia wpływają do PSSE w Końskich, co jest podłączone do protokołów z kontroli sanitarnych. Podsumowując obszar w zakresie jakości żywienia w blokach żywienia zbiorowego zamkniętego stwierdza się poprawę w odniesieniu do lat ubiegłych.

– W ramach nadzoru nad żywnością prozdrowotną w tym suplementami diety przeprowadzono:

- **12 kontroli tematycznych (w sklepach spożywczych – 9, w aptekach - 3), skontrolowano i oceniono 17 preparatów** pod względem prawidłowości stosowania przez przedsiębiorców oznakowania; w powyższym obszarze **stwierdzono nieprawidłowości dot. znakowania 1 suplementu diety** – przesłano informację do Powiatowej Stacji Sanitarno - Epidemiologicznej nadzorującej producenta ww. suplementu diety,
- poddano ocenie znakowania/prezentacji i reklamy zamieszczonych na stronie internetowej nadzorowanych przedsiębiorców **12 preparatów - suplementów diety**, nie stwierdzono nieprawidłowości ww. obszarze.

Ponadto na bieżąco kontrolowano suplementy diety oferowane do sprzedaży za pośrednictwem stron internetowych oraz portalu Allegro przez firmy znajdujące się na terenie powiatu koneckiego.

– W roku sprawozdawczym 2022 r. **pobrano do badania chemicznego w ramach UK/M 3 próbki wyrobów do kontaktu z żywnością**, tj.:

- „Pojemnik na suche Dry Food Storage” - w kierunku oznaczenia bisfenolu – próbka niekwestionowana,
- „Miski melaminowe” – w kierunku migracji formaldehydu – próbka niekwestionowana,
- „Szczypce do makaronu Practico” - w kierunku PAAs- suma pierwszorzędnych amin aromatycznych – próbka niekwestionowana.

– W ramach urzędowej kontroli i monitoringu pobrano do badania fizyko-chemicznego i mikrobiologicznego ogółem **183 próbki**. Wyniki badań niekwestionowane.

Wzmocniony nadzór nad legalnością wprowadzanej do obrotu żywności pochodzenia zwierzęcego oraz zagospodarowywania odpadów pochodzenia zwierzęcego:

W 2022 r. na terenie powiatu koneckiego w zakresie wzmoczonego nadzoru nad legalnością wprowadzanej do obrotu żywności pochodzenia zwierzęcego oraz zagospodarowywania odpadów pochodzenia zwierzęcego w obiektach żywnościowo-żywnieniowych zlokalizowanych na targowiskach i bazarach pod kątem możliwości nielegalnego wprowadzania do obrotu mięsa w związku z poważną sytuacją związaną z możliwością niekontrolowanego rozprzestrzeniania się afrykańskiego pomoru świń przez nielegalne

wprowadzanie do obrotu mięsa i produktów z mięsa wieprzowego i dzików, skontrolowano następujące obiekty:

- 42 obiekty żywienia zbiorowego,
- 9 sklepów spożywczych.

Nieprawidłowości stwierdzono w 3 obiektach żywienia zbiorowego oraz w 1 sklepie spożywczym. Najczęściej stwierdzane nieprawidłowości:

- brak procedury w dokumentacji GHP/GMP dot. zagospodarowania ubocznych produktów pochodzenia zwierzęcego (uppz),
- brak umowy ze specjalistyczną firmą na odbiór ubocznych produktów pochodzenia zwierzęcego (uppz),
- niewłaściwe zagospodarowanie ubocznych produktów pochodzenia zwierzęcego (uppz),
- nieoznakowane, niewiadomego pochodzenia wyroby mięsno-wędliniarskie (wieprzowe), brak identyfikowalności.

W 2022 r. do PSSE w Końskich wpłynęło **9 interwencji konsumentów**. Przeprowadzone w obiektach kontrole potwierdziły zasadność 1 wniesionej interwencji, 8 interwencji okazało się bezzasadnych.

Interwencje potwierdzone – 1 interwencja dot. przeterminowanych środków spożywczych, dużych ilości zamrożonego mięsa, nabiału, itp., dostarczania środków spożywczych nieodpowiednim środkiem transportu, braku odpowiednich badań w odniesieniu do osób, które zajmują się przygotowywaniem posiłków w Schronisku dla Osób Bezdomnych.

Podczas wizytacji skontrolowano terminy przydatności do spożycia środków spożywczych i stwierdzono bardzo duże ilości żywności przeterminowanej. Polecono: natychmiast opisać przeterminowany asortyment towarowy, wycofać go z magazynów, urządzeń chłodniczo-mrozących oraz przedłożyć Państwowemu Powiatowemu Inspektorowi Sanitarnemu w Końskich w ciągu 7 dni dokument potwierdzający odbiór uppz kat 3 przekazanych do utylizacji, umyć i wydezynfekować urządzenia chłodniczo-mrozące, rozmrozić jedno urządzenie mrozące, których nie można było otworzyć podczas wizytacji z powodu całkowitego „osronienia i zamrożenia”. Ponadto ponownie przeprowadzono 2 wizytacje w obiekcie, podczas których nie stwierdzono nieprawidłowości zacytowanych w nn. skardze wniesionej przez bezdomnego.

Interwencje niepotwierdzone – 8 (1 supermarket, 2 sklepy, 2 restauracje, 2 małe gastronomie, 1 obiekt - sprzedaż środków spożywczych przez internet), dotyczyły:

1. Interwencja dot. przeterminowanych środków spożywczych oferowanych do sprzedaży w supermarkecie. Podczas sprawowania bieżącego nadzoru nad obiektem nie stwierdzono podczas kontroli sanitarnych środków spożywczych po upływie terminu przydatności do spożycia.

Ponadto nie wpływały interwencje od konsumentów na jakość zdrowotną oferowanych do sprzedaży środków spożywczych.

2. Interwencja dot. sklepu spożywczego w zakresie niewłaściwego postępowania z odpadami. Zgłaszający skarżą na nieswoiste zapachy, duże ilości latających much wokół śmietnika należącego do sklepu, do koszy wyrzucane są odpadki spożywcze, które gniją, itp. Przeprowadzono kontrolę sanitarną interwencyjną, podczas której stwierdzono, że w dniu kontroli kosze były puste, teren wokół koszy – uporządkowany, czysty, zakład przedłożył dokumenty dot. umowy na odbiór upzz kat. 3, dokumenty na odbiór odpadów wytwarzanych lub zbieranych przez delikatesy w ramach prowadzonej działalności gospodarczej typu makulatura, tworzywa sztuczne transparentne, folia zmieszana oraz odpadów komunalnych zmieszanych wraz z dokumentami potwierdzającymi odbiór odpadów.

3. Interwencja dot. restauracji bez wyszczególnienia zarzutów. Przeprowadzona kontrola kompleksowa zakładu nie wykazała nieprawidłowości sanitarno-higienicznych w tym technicznych.

4. Interwencja dot. braku dokumentacji zdrowotnej pracowników zatrudnionych w restauracji wraz z kierowcami dostarczającymi jedzenie do odbiorców indywidualnych, nieprawidłowego stanu sanitarnego w zakładzie i samochodzie dostawczym oraz podawania/stosowania przeterminowanych składników do przygotowywania potraw. Przeprowadzona kontrola kompleksowa zakładu – nie wykazała nieprawidłowości w ww. zakresie.

5. Interwencja dot. lokalu gastronomicznego, w którym stwierdzono w kebabie nieżywe muchy. Przeprowadzono kontrolę kompleksową w zakładzie, podczas której stwierdzono nieprawidłowości sanitarno-techniczne w zakresie braku kontroli wewnętrznej przestrzeganej przez właściciela zakładu w obszarze dokumentacji HACCP, przestrzegania procesów mycia i dezynfekcji sprzętu produkcyjnego, brudnych naczyń od konsumentów, braku ciepłej wody z powodu awarii kotła gazowego. W zakładzie były zawieszony „lepy na muchy” na których znajdowały się nieżywe muchy. Nałożono mandat w wysokości 500zł oraz wydano decyzję merytoryczną na poprawę stanu sanitarno-technicznego.

6. Interwencja dot. lokalu gastronomicznego w zakresie nieprzestrzegania podstawowych zasad higieny przez personel zakładu – pracownicy nie używają rękawiczek jednorazowego użytku do przygotowywania posiłków, ponadto zgłaszający zakupił hot-doga, w którym był pierścionek jednej z pracownic. Przeprowadzono kontrolę kompleksową zakładu i ustalono, że personel pracował w lokalu bez biżuterii osobistej, w zakładzie zapewniona jest odpowiednia ilość środków dezynfekcyjnych do rąk, w związku z powyższym nie ma obowiązku pracy w rękawiczkach jednorazowego użytku. Stan sanitarny lokalu nie budził zastrzeżeń; mandat nałożono za nieprzestrzeganie procedur z zakresu HACCP oraz za latające muchy w zakładzie w kwocie 300 zł.

7. Interwencja imienna dot. przeterminowanego musu dla dzieci w sklepie. Kontrola sanitarna interwencyjna przeprowadzona w sklepie nie wykazała środków spożywczych po upływie terminu przydatności do spożycia.

8. Interwencja dot. sprzedaży przez internet prowadzonej przez przedsiębiorcę z powiatu koneckiego. Skarżący zarzuca sprzedającemu, że wysłał produkt do warzenia piwa po upływie terminu przydatności do spożycia. Po przeprowadzeniu kontroli interwencyjnej u przedsiębiorcy, nie stwierdzono na stanie magazynowym środków spożywczych przeterminowanych.

X. Promocja zdrowia i oświata zdrowotna

Promocja Zdrowia i Oświata Zdrowotna realizuje działania wynikające z Narodowego Programu Zdrowia oraz aktualnej oceny sytuacji epidemiologicznej i potrzeb środowiskowych.

PPIS w Końskich prowadzi działalność oświatową i promocję zdrowia. Bardzo ważnym elementem w zakresie promowania zdrowego stylu życia i wszelkich kampanii prozdrowotnych jest współpraca międzyinstytucjonalna, tj. z samorządami lokalnymi i placówkami oświatowymi, co umożliwia przeprowadzenie wielu działań.

W 2022 roku realizowano ogólnopolskie programy edukacyjne oraz interwencje nieprogramowe. W realizacji powyższych zadań współpracowano z organizacjami, instytucjami oraz placówkami szkolnymi, min. z:

- Przedszkolami, szkołami podstawowymi i ponadpodstawowymi,
- Podmiotami wykonującymi działalność leczniczą,
- Samorządem lokalnym,
- Poradnią Psychologiczno – Pedagogiczną w Końskich,
- Komendą 13-5 Hufca Pracy w Końskich,
- Powiatowym Centrum Pomocy Rodzinie z Ośrodkiem Interwencji Kryzysowej w Końskich,
- Miejsko – Gminnym Ośrodkiem Pomocy Społecznej w Stąporkowie,
- Komendą Powiatową Policji w Końskich,
- Komendą Powiatową Państwowej Straży Pożarnej w Końskich.

PSSE w Końskich w roku 2022 realizowała **10 interwencji programowych** (4 programy krajowe i 6 programów wojewódzkich) oraz wzięła udział w **interwencjach nieprogramowych**. W ramach programów edukacyjnych przeprowadzono następujące działania: wysłano 17 pism inicjujących program i organizacyjnych, dystrybuowano materiały edukacyjne, zorganizowano i przeprowadzono 6 szkoleń, przeprowadzono 1 naradę wdrożeniową, przeprowadzono 7 wizytacji programu w placówce szkolnej (działania te nie obejmują programu profilaktyki HIV/AIDS).

W ramach promocji zdrowia w roku 2022 realizowano **programy krajowe:**

1. Ogólnopolski program edukacyjny dla przedszkoli: „Skąd się biorą produkty ekologiczne” - celem programu jest zwiększanie świadomości i wiedzy na temat rolnictwa ekologicznego oraz budowanie właściwych nawyków żywieniowych od najmłodszych lat. W roku szkolnym 2021/2022 program realizowano w 11 placówkach oświatowych, ogółem

w programie wzięło udział 365 osób, w tym 207 dzieci i 57 rodziców oraz 15 nauczycieli.

2. Program edukacji antytytoniowej dla uczniów klas IV szkoły podstawowej: „Bieg po zdrowie” - główne cele programu: opóźnienie lub zapobiegnięcie inicjacji tytoniowej wśród dzieci i młodzieży; pokazanie atrakcyjności życia w środowisku wolnym od dymu tytoniowego; zwiększanie wiedzy i umiejętności uczniów na temat zdrowia w kontekście szkodliwości palenia papierosów. W roku szkolnym 2021/2022 program realizowano w 16 szkołach podstawowych, ogółem w programie wzięły udział 672 osoby, w tym 343 uczniów i 254 rodziców oraz 18 nauczycieli.

3. Profilaktyczny program w zakresie przeciwdziałania uzależnieniu od alkoholu, tytoniu i innych środków psychoaktywnych: „ARS, czyli jak dbać o miłość?”. Program skierowany jest do uczniów ze szkół ponadpodstawowych, jego celem jest ograniczenie używania substancji psychoaktywnych (alkoholu, tytoniu, narkotyków, w tym środków zastępczych) przez młodzież. W roku szkolnym 2021/2022 program był realizowany w 6 szkołach ponadpodstawowych, ogółem w programie wzięło udział 530 osób, w tym 439 uczniów i 65 rodziców oraz 7 nauczycieli.

4. „Krajowy Program Zapobiegania Zakażeniom HIV i Zwalczenia AIDS” – ogółem działaniami objęto 1655 osób. W ramach profilaktyki HIV/AIDS przeprowadzono następujące działania:

- zamieszczono informacje na stronie internetowej PSSE Końskie o punktach konsultacyjno - diagnostycznych (Dzień zakochanych - zrób test na HIV) – 100 odbiorców;
- przeprowadzono dystrybucję ulotek i broszur (145 sztuk) nt. HIV/AIDS na obozach i koloniach zorganizowanych na terenie powiatu koneckiego;
- przeprowadzono dystrybucję materiałów edukacyjnych w ramach obchodów Światowego Dnia AIDS do 18 podmiotów wykonujących działalność leczniczą (998 ulotki i broszury);
- zamieszczono informacje na stronie internetowej PSSE Końskie o kampanii "JEDYNY TAKI TEST" – 100 odbiorców;
- zamieszczono informacje na stronie internetowej PSSE Końskie o Światowym Dniu Walki z AIDS – 100 odbiorców;
- w PSSE Końskie przygotowano gazetkę z informacjami o Światowym Dniu Walki z AIDS - 100 odbiorców;
- zorganizowano 2 spotkania edukacyjne dotyczące profilaktyki HIV/AIDS dzięki współpracy z Powiatowym Centrum Pomocy Rodzinie w Końskich oraz Fundacją Res Humanae, wzięło w nich udział 112 osób (uczniowie: ZSP 1 w Końskich, ZSP 3 w Końskich, I LO w Końskich).

W ramach promocji zdrowia w roku 2022 realizowano **programy wojewódzkie:**

1. Program przedszkolnej edukacji antytytoniowej: „Czyste powietrze wokół nas” - główne cele programu to: wzrost kompetencji rodziców w zakresie ochrony dzieci przed ekspozycją na dym tytoniowy; zwiększenie umiejętności dzieci w zakresie radzenia sobie w sytuacjach, gdy przebywają w zadymionych pomieszczeniach lub gdy dorośli palą przy nich tytoń. W roku szkolnym 2021/2022 program realizowano w 15 placówkach oświatowych, ogółem w programie wzięło udział 505 osób, w tym 277 dzieci i 121 rodziców oraz 21 nauczycieli.

2. Program edukacji antytytoniowej dla uczniów klas I-III szkół podstawowych: „Nie pal przy mnie, proszę” – celem programu jest poszerzenie informacji na temat zdrowia, uwrażliwienie dzieci na szkodliwe oddziaływanie dymu papierosowego związanego z biernym paleniem oraz wykształcenie umiejętności radzenia sobie w sytuacjach, gdy inni ludzie przy nich palą. W roku szkolnym 2021/2022 program realizowano w 18 szkołach podstawowych, ogółem w programie wzięło udział 813 osób, w tym 553 uczniów i 170 rodziców oraz 30 nauczycieli.

3. Program edukacji antytytoniowej dla uczniów starszych klas szkoły podstawowej: „Znajdź właściwe rozwiązanie” – celem programu jest zapobieganie paleniu tytoniu wśród młodzieży szkolnej oraz kształtowania postaw asertywnych związanych z funkcjonowaniem w społeczeństwie, unikanie zachowań ryzykownych dla zdrowia. W roku szkolnym 2021/2022 program realizowano w 15 szkołach podstawowych, ogółem w programie wzięło udział 887 osób, w tym 778 uczniów i 31 rodziców oraz 21 nauczycieli.

4. „Znamię! Znam je?” - organizatorami programu są: Fundacja Gwiazda Nadziei oraz Państwowa Inspekcja Sanitarna. Głównym celem programu jest upowszechnienie wśród młodzieży szkół ponadpodstawowych wiedzy na temat czerniaka. W roku szkolnym 2021/2022 program realizowano w 7 szkołach ponadpodstawowych, ogółem w programie wzięło udział 390 osób, w tym 368 uczniów oraz 11 nauczycieli.

5. „Podstępne WZW” - organizatorami programu są: Fundacja Gwiazda Nadziei oraz Państwowa Inspekcja Sanitarna. Głównym celem programu jest upowszechnienie wśród młodzieży szkół ponadpodstawowych wiedzy na temat wirusowego zapalenia wątroby typu B i C. W roku szkolnym 2021/2022 program realizowano w 7 szkołach ponadpodstawowych, ogółem w programie wzięły udział 384 osoby, w tym 365 uczniów oraz 9 nauczycieli.

6. „Wybierz Życie - Pierwszy Krok” - organizatorami programu są: Fundacja MSD dla Zdrowia Kobiet oraz Państwowa Inspekcja Sanitarna. Program poświęcony jest profilaktyce zakażeń wirusem brodawczaka ludzkiego (HPV). Głównym celem programu jest zmniejszenie występowania raka szyjki macicy i umieralności na tę chorobę. W roku szkolnym 2021/2022 program realizowano w 6 szkołach ponadpodstawowych, ogółem w programie wzięło udział

1257 osób, w tym 977 uczniów i 253 rodziców oraz 17 nauczycieli.

W ramach promocji zdrowia w roku 2022 realizowano interwencje nieprogramowe:

1. Bezpieczeństwo dzieci podczas wypoczynku letniego i zimowego - ogółem w ramach ferii zimowych i okresu letniego działaniami objęto 4563 osoby.

W ramach akcji zimowej przekazano 33 ulotki i broszury dla dzieci i młodzieży uczestniczących w obozie zimowym. W ramach akcji letniej „Zdrowe i bezpieczne wakacje 2022” przygotowano i rozprowadzono materiały edukacyjne: poradnik: „Zdrowe i bezpieczne wakacje” oraz ulotki, w których zamieszczono wiadomości dotyczące: profilaktyki HIV/AIDS, profilaktyki uzależnień (palenie tytoniu, alkoholizm, narkomania i dopalacze), opalania i promieniowania UV, chorób odkleszczowych, chorób zakaźnych – 1219 sztuk (przekazano na kolonie, półkolonie i obozy). W tegorocznym okresie wakacyjnym na terenie powiatu koneckiego zorganizowano 53 kolonie, półkolonie i obozy, w których w sumie wzięło udział 2890 uczestników. Materiały oświatowe skierowane były do dzieci i młodzieży wypoczywającej na terenie powiatu koneckiego, tj. w: Sielpi Wielkiej, Końskich, Duraczowie, Pile, Baryczy, Odrowążu, Wólce Smolanej, Izabelowie i zostały dostarczone na wszystkie wyżej wymienione kolonie, półkolonie i obozy dzięki współpracy pracowników sekcji PZiOZ ze Stanowiskiem ds. Pracy Higieny Dzieci i Młodzieży.

- 4 VIII – pracownik PSSE w Końskich przeprowadził 1 spotkanie edukacyjne na temat bezpiecznego wypoczynku, profilaktyki antytytoniowej oraz zdrowego stylu życia w Zespole Szkół Specjalnych w Czarnieckiej Górze (40 uczestników).

Lipiec – Sierpień – udział w 4 festynach i akcjach, podczas których organizowano namioty profilaktyczne z materiałami edukacyjnymi – 1500 uczestników.

- 24 VII – udział w Koneckich Senioraliach – PSSE wspólnie z pracownikami PCPR w Końskich zorganizowała namiot profilaktyczny z ulotkami i broszurami edukacyjnymi. Dzieci otrzymały balony i elementy odblaskowe - 300 odbiorców;

- 31 VII – udział w festynie Radoszyczenie Dzieciom – PSSE wspólnie z pracownikami PCPR w Końskich zorganizowała namiot profilaktyczny z ulotkami i broszurami edukacyjnymi. Dzieci otrzymały balony i elementy odblaskowe. Uczestnicy akcji mieli możliwość „przespacerowania się” w alko- i narkogoglach – 300 odbiorców;

- 14 VIII – udział w festynie Biegun Ciepła w Stąporkowie – PSSE wspólnie z pracownikami PCPR w Końskich zorganizowała namiot profilaktyczny z ulotkami i broszurami edukacyjnymi. Dzieci otrzymały balony i elementy odblaskowe. Uczestnicy akcji mieli możliwość „przespacerowania się” w alko- i narkogoglach – 400 odbiorców;

- 20 VIII - udział w obchodach Dni Końskich - PSSE wspólnie z pracownikami PCPR

w Końskich zorganizowała namiot profilaktyczny z ulotkami i broszurami edukacyjnymi. Dzieci otrzymały balony i elementy odblaskowe. Uczestnicy akcji mieli możliwość „przespacerowania się” w alko- i narkogoglach - 500 odbiorców.

W PSSE w Końskich przygotowano gazetkę z informacjami nt. Bezpieczeństwa podczas wypoczynku letniego. Gazetka zawierała informacje dotyczące: profilaktyki palenia tytoniu, używania substancji psychoaktywnych, promieniowania UV, profilaktyki antynowotworowej, profilaktyki chorób odkleszczowych oraz aktualnej sytuacji epidemiologicznej - 100 odbiorców.

2. Profilaktyka antytytoniowa – ogółem działaniami objęto 2888 osób. Działania wykonane w ramach interwencji:

Obchody Światowego Dnia bez Tytoniu:

- zorganizowano i przeprowadzono 7 spotkań edukacyjnych dotyczących profilaktyki antytytoniowej w placówkach oświatowych w Końskich (SP 1, II LO, UNIWEREK, ZSP 1, ZSP 2, ZSP 3). Podczas spotkań wykorzystano prezentację multimedialną, omawiano skutki zdrowotne czynnego oraz biernego palenia tytoniu. W spotkaniach uczestniczyły 173 osoby;
- podczas 5 spotkań edukacyjnych i akcji profilaktycznej w szkołach ponadpodstawowych zainteresowane osoby miały możliwość pomiaru tlenu węgla w wydychanym powietrzu. Z badań smokerlyzerem skorzystało 39 osób;
- przeprowadzono dystrybucję materiałów edukacyjnych na temat profilaktyki antytytoniowej do 18 podmiotów wykonujących działalność leczniczą (1420 ulotek, broszur);
- w PSSE w Końskich przygotowano gazetkę z informacjami na temat Obchodów Światowego Dnia bez Tytoniu - 100 odbiorców;
- zamieszczono informacje na stronie internetowej PSSE Końskie dotyczącą Obchodów Światowego Dnia bez Tytoniu - 100 odbiorców.

Obchody Światowego Dnia Rzucania Palenia:

- zorganizowano i przeprowadzono 1 spotkanie edukacyjne dotyczące profilaktyki antytytoniowej w Wielofunkcyjnej Placówce Pomocy Dziecku i Rodzinie w Stąporkowie, wzięło w nim udział 11 osób;
- zorganizowano i przeprowadzono 2 spotkania edukacyjne dotyczące profilaktyki antytytoniowej w Zespole Szkół Ponadpodstawowych nr 3 w Końskich, wzięło w nich udział 35 uczestników, z czego 10 osób przebadano smokerlyzerem;
- przeprowadzono dystrybucję materiałów edukacyjnych na temat profilaktyki antytytoniowej do 18 podmiotów wykonujących działalność leczniczą (900 ulotek, broszur);
- zamieszczono informacje na stronie internetowej PSSE Końskie dotyczącą Obchodów Światowego Dnia Rzucania Palenia – 100 odbiorców.

3. Profilaktyka nowotworów

W 2022 r. działania w ramach profilaktyki nowotworów objęły ogółem 1800 osób. Podjęto także szereg działań w ramach profilaktyki nowotworów odtytoniowych, min. Światowy Dzień bez Tytoniu i Światowy Dzień Rzucania Palenia:

- przeprowadzono dystrybucję materiałów edukacyjnych na temat profilaktyki nowotworowej do 18 podmiotów wykonujących działalność leczniczą (1700 ulotek, broszur);
- w PSSE w Końskich przygotowano ekspozycję wizualną pod hasłem: „Październik - miesiąc walki z rakiem piersi” dotyczącą profilaktyki nowotworów. Z informacjami zapoznało się 100 osób.
- zorganizowano namioty profilaktyczne z materiałami edukacyjnymi podczas festynów w Końskich, Stąporkowie i Radoszycach.

4. Profilaktyka używania narkotyków, w tym środków zastępczych

Działania profilaktyczne miały na celu rozpowszechnienie podstawowych informacji wśród mieszkańców powiatu koneckiego o zagrożeniach związanych z nowymi środkami psychoaktywnymi pojawiającymi się na rynku narkotykowym (działaniami objęto ogółem 3290 osób). W ramach profilaktyki narkotyków i środków zastępczych zrealizowano następujące działania:

- 23 IV – pracownik PSSE w Końskich wspólnie z policjantami z Komendy Powiatowej Policji w Końskich zorganizowali stoisko profilaktyczne na II Piekelnym Maratonie Pieszym w Miedzierzy. Celem była promocja: profilaktyki antytytoniowej, profilaktyki używania substancji psychoaktywnych ze szczególnym uwzględnieniem tzw. dopalaczy. Informacje o tym wydarzeniu zamieszczono również na stronie internetowej PSSE Końskie – 200 odbiorców;
- dystrybuowano ulotki i broszury do 2890 odbiorców: uczestników kolonii i obozów letnich;
- zorganizowano i przeprowadzono spotkanie edukacyjne dotyczące profilaktyki używania narkotyków, w tym środków zastępczych dla rodziców uczniów z I Liceum Ogólnokształcącego w Końskich, wzięło w nim udział 100 osób;
- zorganizowano i przeprowadzono spotkanie edukacyjne dotyczące profilaktyki używania narkotyków, w tym środków zastępczych dla uczniów i nauczycieli Szkoły Podstawowej w Gowarczowie, wzięło w nim udział 100 osób.

5. Europejski Dzień Wiedzy o Antybiotykach zrealizowano poprzez:

- zamieszczenie informacji na stronie internetowej PSSE Końskie na temat Europejskiego Dnia Wiedzy o Antybiotykach – 100 odbiorców;
- dystrybucję ulotek i broszur na temat antybiotyków do 18 podmiotów wykonujących działalność leczniczą (506 sztuk).

6. Profilaktyka używania alkoholu

Pracownik PSSE w Końskich wspólnie z pracownikami PCPR w Końskich oraz KPP w Końskich przeprowadzili akcje profilaktyczną dotyczącą profilaktyki używania alkoholu oraz bezpieczeństwa na drodze. W ramach akcji uczniowie z II Liceum Ogólnokształcącego w Końskich testowali alkomaty podczas jazdy samochodem na placu manewrowym pod opieką instruktora nauki jazdy (26 osób). Policjanci omówili zasady bezpieczeństwa na drodze. Zainteresowane osoby miały możliwość pomiaru tlenu w wydechnym powietrzu za pomocą smokeryzera.

7. Promocja szczepień ochronnych - ogółem działaniami objęto 145 osób, min.:

- zamieszczono informacje na stronie internetowej PSSE Końskie na temat Europejskiego Tygodnia Szczepień 24-30 kwietnia 2022 – 100 odbiorców;
- rozesłano 2 pisma dot. organizacji spotkań nt. szczepień ochronnych dla uchodźców z Ukrainy;
- zorganizowano 2 spotkania edukacyjne w Sielpi z uchodźcami z Ukrainy (Hotel ENERGETYK, Kompleks Turystyczno-Wypoczynkowy KUŹNICA) dotyczące szczepień ochronnych, wzięły w nich udział 33 osoby;
- rozesłano pisma do 10 szkół ponadpodstawowych o szczepieniu p. błonicy i tężcowi.

8. Promocja zdrowia i zdrowego stylu życia - ogółem działaniami objęto 1331 osób, min.:

- zamieszczono informacje na stronie internetowej PSSE Końskie o Światowym Dniu Zdrowia, hasło roku: "Nasza planeta, nasze zdrowie" - 100 odbiorców;
- zorganizowano i przeprowadzono 4 narady organizacyjne w ramach Koneckich Dni Profilaktyki (42 uczestników, w tym pracownicy: KPP Końskie, PCPR Końskie, OHP Końskie, P. P.-P. Końskie, MGOPS Stąporków, pedagodzy i nauczyciele);
- pracownicy PSSE w Końskich wspólnie z pracownikami KPP w Końskich zorganizowali stoisko profilaktyczne na Dzień Dziecka z Policjantami - 300 odbiorców;
- pracownicy PSSE w Końskich wspólnie z pozostałymi organizatorami Koneckich Dni Profilaktyki zorganizowali rajd pieszy dla młodzieży. Podczas spotkań w PSSE w Końskich ustalano szczegóły akcji: miejsce zbiórki oraz trasę. W działania włączyli się strażacy z Komendy Powiatowej Państwowej Straży Pożarnej w Końskich. Zaprezentowali pokaz gaszenia pożaru, mający na celu uświadomienie zagrożeń i postępowania w przypadku pożaru tłuszczu. Następnie uczniowie szkoły ZDZ w Końskich omówili i zaprezentowali działania z zakresu udzielania pierwszej pomocy. Rajd profilaktyczny zakończono tradycyjnym pieczeniem kielbasek. Zamieszczono również informacje o rajdzie na stronie internetowej PSSE Końskie - ogółem 300 odbiorców;
- zorganizowano i przeprowadzono 2 spotkania edukacyjne dotyczące promocji zdrowia

i zdrowego stylu życia dla uczniów i nauczycieli Szkoły Podstawowej w Królewcu, wzięło w nich udział 160 osób;

- zamieszczono informacje na stronie internetowej PSSE Końskie o Kampanii EFSA „Wybieraj bezpieczną żywność” - 100 odbiorców;

- zorganizowano i przeprowadzono spotkanie edukacyjne dotyczące Kampanii EFSA (alergeny, znakowanie, Misja EFSA) dla uczniów Technikum Zakładu Doskonalenia Zawodowego w Końskich, wzięło w nim udział 27 osób;

- zamieszczono informacje na stronie internetowej PSSE Końskie o Bezpiecznym grzybobraniu i profilaktyce zatruc grzybami - 100 odbiorców;

- dystrybuowano ulotki, broszury i plakaty na temat wszawicy i innych chorób pasożytniczych do 2 placówek oświatowych (202 szt.).

9. Interwencje wynikające z aktualnej sytuacji epidemicznej

W 2022 roku pracownicy Powiatowej Stacji Sanitarno-Epidemiologicznej w Końskich podjęli szereg działań w związku z profilaktyką chorób zakaźnych (9400 odbiorców):

- przeprowadzono 3 dystrybucje materiałów edukacyjnych po ukraińsku nt. profilaktyki COVID-19, profilaktyki HIV/AIDS, profilaktyki gruźlicy i bezpiecznej żywności do 14 podmiotów (ośrodki wypoczynkowe, zakłady opieki zdrowotnej) - 3500 ulotek, broszur;

- w ramach profilaktyki COVID-19: udzielano porad, przeprowadzono setki rozmów telefonicznych (5400 odbiorców); w PSSE w Końskich przygotowano gazetkę nt. akcji #SzczepimySię (100 odbiorców);

- w ramach profilaktyki grypy: w PSSE w Końskich przygotowano gazetkę nt. grypy; zamieszczono informacje na stronie internetowej PSSE Końskie o kampanii #GOTOWINASEZON, a także o akcji informacyjnej Ministerstwa Zdrowia zachęcającej do szczepień przeciw grypie (twitter, facebook) - ogółem 300 odbiorców;

- w ramach profilaktyki wścieklizny: w PSSE w Końskich przygotowano gazetkę nt. wścieklizny i chorób odzwierzęcych -100 odbiorców.

Podsumowanie

Głównym celem działalności Powiatowej Stacji Sanitarno – Epidemiologicznej w Końskich w roku 2022 było doskonalenie nadzoru sprawowanego przez Powiatową Stację Sanitarno-Epidemiologiczną w Końskich z wykorzystaniem usług cyfrowych.

Prowadzenie działań Państwowej Inspekcji Sanitarnej w znacznym stopniu usprawnił system **SEPIS** (System Ewidencji Państwowej Inspekcji Sanitarnej). To innowacyjne rozwiązanie cyfrowe, wprowadzone w 2020 r. i modyfikowane o nowe funkcjonalności w latach 2021 i 2022, pozwoliło na szybkie reagowanie, między innymi przy przeprowadzaniu dochodzeń epidemiologicznych z osobami zakażonymi SARS-CoV-2. Pozwoliło również znacząco skrócić czas rozpatrywania indywidualnych spraw przez Państwową Inspekcję Sanitarną. W systemie SEPIS umożliwiono zgłaszanie przez lekarzy z poziomu gabinet.gov Niepożądaných Odczynów Poszczepiennych oraz rejestrowanie ognisk wywołanych SARS-CoV-2.

Działalność Państwowej Inspekcji Sanitarnej ukierunkowana jest na ochronę zdrowia ludzkiego przed niekorzystnym wpływem szkodliwości i uciążliwości środowiskowych oraz zapobiegania powstawaniu chorób, w tym chorób zakaźnych, jaką m. in.: jest choroba szczególnie niebezpieczna i wysoce zakaźna COVID-19 wywoływana przez SARS-CoV-2 i chorób zawodowych.

Państwowa Inspekcja Sanitarna działająca na terenie powiatu koneckiego w roku 2022 kontynuowała wykonywanie działań nadzorowanych określonych *ustawą z dnia 14 marca 1985 r. o Państwowej Inspekcji Sanitarnej*.

Realizacja przyjętych w 2022 roku głównych kierunków działania, służyła **zapewnieniu wysokiego poziomu bezpieczeństwa sanitarnego powiatu koneckiego** i była wynikiem przyjętych przez Polskę i Unię Europejską strategii w obszarze bezpieczeństwa zdrowotnego, jak również występujących zagrożeń.

Pod nadzorem Powiatowej Stacji Sanitarno-Epidemiologicznej w Końskich znajduje się **2354** obiektów. W 2022r. przeprowadzono ogółem **9733** kontroli i wizytacji, wydano **275** decyzji ogółem, w tym **149** merytorycznych i **126** płatniczych, **16** postanowień, nałożono **19** mandatów na kwotę **9620 zł**.

W ramach urzędowej kontroli żywności, monitoringu jakości wody do spożycia, z kąpielisk i basenów pobrano ogółem **366** próbek do badań, w tym **175** próbek wody i **183** próbki żywności i 7 próbek mieszanin chemicznych na zawartość alkoholu metylowego i **1** próbkę produktu kosmetycznego na zawartość formaldehydu.

Przeprowadzono **978** badań dotyczących higienicznej oceny warunków pracy uczniów, tj. **138** ocen tygodniowych rozkładów lekcyjnych, które oceniono w 10 placówkach, łącznie w 138 oddziałach klasowych, **94** oceny ergonomii mebli szkolnych i przedszkolnych, które oceniono w 1 placówce, łącznie 94 stanowiska oraz **746** ocen obciążenia uczniów ciężarem tornistrów szkolnych, które oceniono w 6 placówkach, w tym w 49 oddziałach, łącznie 746 uczniów. Wykonano również **1774** oznaczenia fizyczne, tj. w 1 placówce w 9 oddziałach dokonano pomiaru wzrostu ucznia, wysokości stolika oraz krzesła dla 94 stanowisk pracy oraz w 6 placówkach w 49 oddziałach dla 746 dzieci dokonano pomiaru ciężaru ucznia oraz ciężaru jego tornistra.

Państwowy Powiatowy Inspektor Sanitarny w Końskich realizował zadania w ramach **zintegrowanych systemów działających w Unii Europejskiej**, np. systemu wczesnego ostrzegania o niebezpiecznych produktach żywnościowych (RASFF), prowadził monitoring jakości wody, nadzór epidemiologiczny oraz ocenę ryzyka zagrożenia bezpieczeństwa żywności (wdrożenia i dokumentowania zasad Dobrej Praktyki Higienicznej - GHP i Dobrej Praktyki Produkcyjnej - GMP, będących podstawą do wdrażania zasad systemu HACCP).

Wykonanie zadań polegało na **sprawowaniu zapobiegawczego i bieżącego nadzoru sanitarnego, działalności zapobiegawczej i przeciwepidemicznej oraz oświatowo – zdrowotnej**. Zadania realizowane były w działalności bieżącej oraz w skali długofalowej. Doskonalono procedury identyfikacji i szacowania skali zagrożeń sanitarno – epidemiologicznych. Ważnym zadaniem realizowanym przez Inspekcję Sanitarną było zapobieganie zagrożeniom sanitarnym oraz likwidacja skutków ich zaistnienia.

W dalszym ciągu **kontynuowano współpracę** z przedstawicielami jednostek samorządowych gmin i miast, z innymi inspekcjami i służbami, rozwijano współpracę z instytucjami i jednostkami organizacyjnymi o pokrewnym zakresie zadaniowym. W ramach współpracy precyzowano kompetencje i odpowiedzialność za stan sanitarny powiatu.

W opracowaniu umieszczono dane statystyczne, oceny i analizy dotyczące wielu obszarów zdrowia publicznego, w tym sytuacji epidemiologicznej w zakresie chorób zakaźnych, warunków zdrowotnych żywności i żywienia oraz jakości wody do spożycia, zagrożeń związanych z wprowadzaniem do obrotu chemikaliów, jak również kwestie bezpieczeństwa sanitarnego w placówkach oświatowo - wychowawczych, pomiotach wykonujących działalność leczniczą, a także innych obiektach i miejscach użyteczności publicznej.

W wyniku działalności Państwowego Powiatowego Inspektora w Końskich wzrasta świadomość społeczeństwa odnośnie zagadnień sanitarno – epidemiologicznych. Wyniki działalności Państwowej Inspekcji Sanitarnej pozwalają na coraz lepszą ocenę sytuacji

epidemiologicznej i stanu sanitarnego powiatu koneckiego, uwzględniającą zarówno istniejące jak również mogące pojawić się zagrożenia.

Konieczne jest jednakże prowadzenie wzmożonego nadzoru i zintensyfikowanych działań w następnych latach w zakresie promocji zdrowia i oświaty zdrowotnej, tj.:

- rozszerzenie ofert edukacyjnych, biorąc pod uwagę problemy lokalne, w szczególności występowanie chorób cywilizacyjnych, spowodowanych czynnikami środowiskowymi i społecznymi oraz systematyczne wspierania działań promujących zdrowie na terenie powiatu koneckiego;
- promowanie zdrowego stylu życia, intensyfikacja działań związanych ze szkodliwymi czynnikami środowiskowymi i społecznymi, ze szczególnym uwzględnieniem działań w zakresie profilaktyki antynikotynowej, zakażeń HIV, AIDS, zwalczania narkomanii i stosowania środków psychoaktywnych.

Przedstawiając dane dotyczące działań na rzecz poprawy bezpieczeństwa na terenie powiatu koneckiego zrealizowanych w 2022 r. należy zwrócić szczególną uwagę na zaangażowanie pracowników Państwowej Inspekcji Sanitarnej w szerzenie wiedzy o czynnikach ryzyka, kształtowanie właściwych postaw prozdrowotnych, podnoszenie świadomości społeczeństwa o zagrożeniach zdrowotnych związanych m.in. z podróżami i sposobach zapobiegania tym zagrożeniom, tak istotne w dobie globalizacji zagrożeń i występowania światowych epidemii/pandemii.