



DZIENNIK URZĘDOWY

WOJEWÓDZTWA MAŁOPOLSKIEGO

Kraków, dnia 12 października 2016 r.

Poz. 5787

ZARZĄDZENIE REGIONALNEGO DYREKTORA OCHRONY ŚRODOWISKA W KRAKOWIE

z dnia 7 października 2016 roku

zmieniające zarządzenie w sprawie ustanowienia planu zadań ochronnych dla obszaru Natura 2000 Krynica PLH120039

Na podstawie art. 28 ust. 5 ustawy z dnia 16 kwietnia 2004 r. o ochronie przyrody (Dz. U. z 2015 r. poz. 1651, 1688 i 1936 oraz z 2016 r. poz. 422) zarządza się, co następuje:

§ 1. W zarządzeniu Regionalnego Dyrektora Ochrony Środowiska w Krakowie z dnia 17 marca 2014 r. w sprawie ustanowienia planu zadań ochronnych dla obszaru Natura 2000 Krynica PLH120039 (Dz. Urz. Woj. Małop. z 2014 r. poz. 1714), wprowadza się następujące zmiany:

- 1) uchyla się § 7;
- 2) załącznik nr 3 do zarządzenia otrzymuje brzmienie określone w załączniku nr 1 do niniejszego zarządzenia;
- 3) załącznik nr 4 do zarządzenia otrzymuje brzmienie określone w załączniku nr 2 do niniejszego zarządzenia;
- 4) załącznik nr 5 do zarządzenia otrzymuje brzmienie określone w załączniku nr 3 do niniejszego zarządzenia;
- 5) załącznik nr 6 do zarządzenia otrzymuje brzmienie określone w załączniku nr 4 do niniejszego zarządzenia;
- 6) załącznik nr 7 do zarządzenia otrzymuje brzmienie określone w załączniku nr 5 do niniejszego zarządzenia;
- 7) uchyla się załącznik nr 8 do zarządzenia.

§ 2. Zarządzenie wchodzi w życie po upływie 14 dni od dnia ogłoszenia w Dzienniku Urzędowym Województwa Małopolskiego.

Regionalny Dyrektor Ochrony Środowiska w Krakowie

Rafał Rostecki

Załącznik Nr 1 do Zarządzenia
Regionalnego Dyrektora Ochrony Środowiska w Krakowie
z dnia 7 października 2016 r.

Identyfikacja istniejących i potencjalnych zagrożeń dla zachowania właściwego stanu ochrony gatunków zwierząt i ich siedlisk będących przedmiotami ochrony

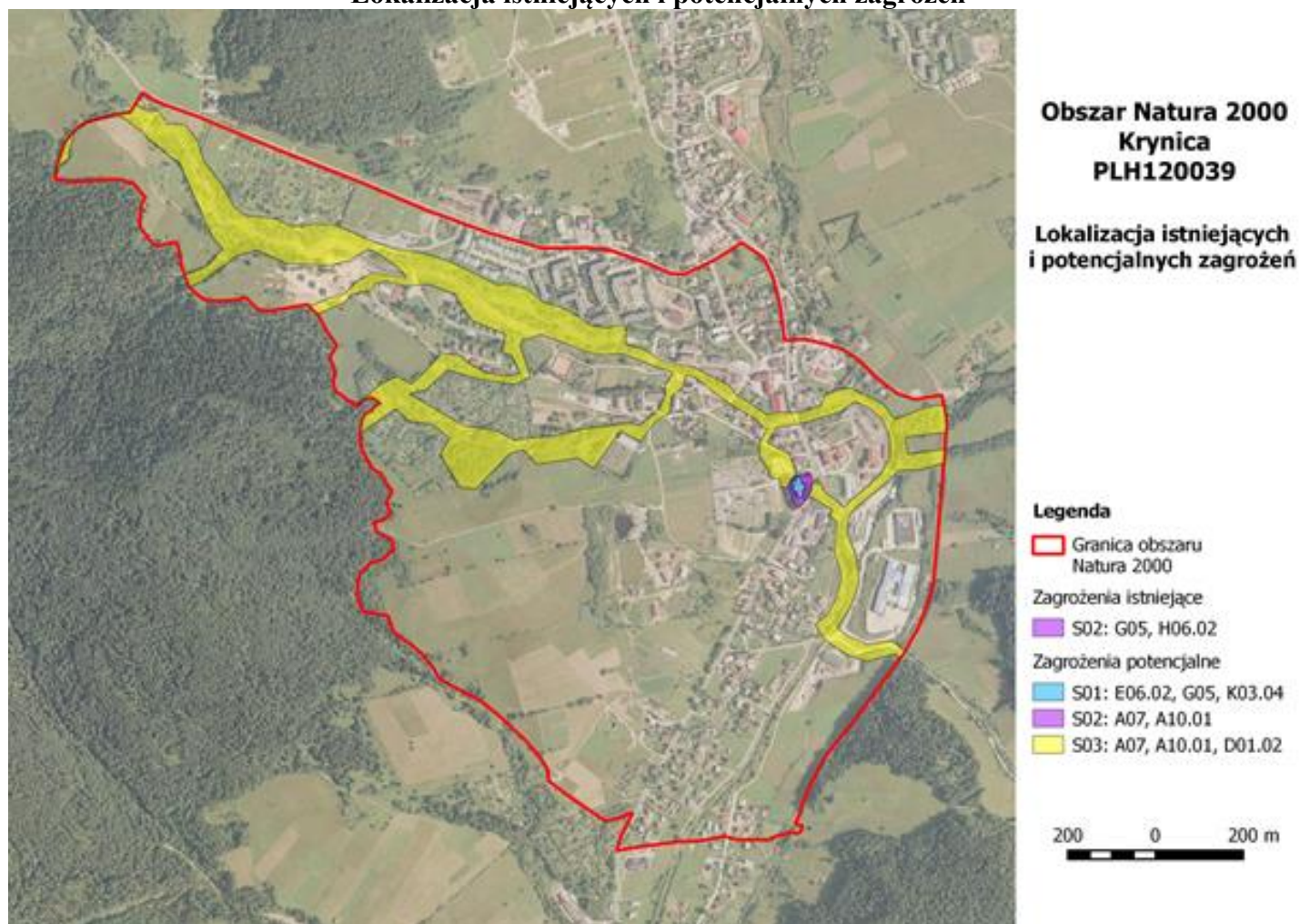
Przedmiot ochrony	Zagrożenie	Opis zagrożenia
	Zagrożenia istniejące	
1303 podkowiec mały (<i>Rhinolophus hipposideros</i>)	G05 Inna ingerencja i zakłócenia powodowane przez człowieka: – zbyt duża odległość pomiędzy wlotem a najbliższym drzewem (S02 na mapie – załącznik nr 4).	W przypadku podkowca małego znaczne oddalenie wylotu z budynku od najbliższych zadrzewień zmusza nietoperze do lotu bezpośrednio nad ziemią, narażając je w ten sposób na ataki naziemnych drapieżników.
1324 nocek duży (<i>Myotis myotis</i>)	H06.02 Zanieczyszczenie świetlne – brak bezpiecznego wylotu – intensywne zewnętrzne oświetlenie budynku (S02 na mapie – załącznik nr 4).	Oświetlenie cerkwi powoduje, że nietoperze stają się łatwym celem dla nocnych drapieżników, takich jak sowy. Nocna iluminacja budynku powoduje również zubożenie bazy żerowiskowej w bezpośrednim otoczeniu kolonii rozrodczych nietoperzy. Cerkiew w Krynicy-Zdroju posiada zewnętrzne oświetlenie, które to stało się najpewniej przyczyną degradacji kolonii nocka dużego. W 2012 roku (2 lata po wyłączeniu jednego z reflektorów), kolonia tego gatunku zaczęła się odbudowywać. Dla zapewnienia optymalnego otoczenia dla nietoperzy należałoby wymienić wszystkie reflektory na świecące w dół latarnie sodowe.
	Zagrożenia potencjalne	
	A07 Stosowanie pestycydów (zubożenie bazy pokarmowej - insektycydy) (S02, S03 na mapie – załącznik nr 4).	Stosowanie licznych środków ochrony roślin przeciw owadom, tzw. insektycydów, może prowadzić do zubożenia bazy żerowiskowej nietoperzy. Skumulowanie toksyn w ciele nietoperzy poprzez zjedzenie zatrutych owadów może doprowadzić do ich śmierci lub bezpłodności.
	A10.01 Usuwanie żywopłotów i zagajników lub roślinności karłowatej: – utrata tras migracji na żerowisko (niszczenie liniowych elementów krajobrazu) (S03 na mapie – załącznik nr 4),	Istotnym zagrożeniem dla populacji nietoperzy jest bezpośrednie niszczenie ich tras migracji (liniowe elementy krajobrazu). Odbywa się to poprzez usuwanie szpalerów drzew i śródpolnych zadrzewień oraz wielkoobszarowe wylesienia.

<p>– brak bezpiecznego wylotu – wycinka lub nadmierne przycinanie drzew w bezpośrednim otoczeniu kolonii (S02 na mapie – załącznik nr 4).</p>	<p>W przypadku podkowca małego znaczne oddalenie wylotu z budynku od najbliższych zadrzewień zmusza nietoperze do lotu bezpośrednio nad ziemią, narażając je w ten sposób na ataki naziemnych drapieżników.</p>
<p>D01.02 Drogi, autostrady: – konieczność przekraczania ruchliwej drogi w trakcie migracji na żerowisko/zimowisko (S03 na mapie – załącznik nr 4).</p>	<p>Przecięcie korytarza ekologicznego i miejsca żerowania przez duże, ruchliwe drogi prowadzi do fragmentacji siedliska. Pomimo zdolności do lotu wiele gatunków nietoperzy (w tym podkowiec mały) nie jest w stanie takiej bariery bezpiecznie pokonać. W obliczu braku liniowych elementów krajobrazu ssaki te zmuszone są do lotu bezpośrednio nad ziemią, co w efekcie prowadzi do kolizji z pojazdami.</p>
<p>E06.02 Inne rodzaje aktywności człowieka związane z urbanizacją, przemysłem etc.: – instalacja na kościele stacji bazowych (BTS) systemów łączności bezprzewodowej (S01 na mapie – załącznik nr 4), – uszczelnianie strychów – likwidacja wlotów (S01 na mapie – załącznik nr 4), – prace remontowe dachu i strychu prowadzone w okresie rozrodu nietoperzy, tj. od 15.IV do 15.IX (S01 na mapie – załącznik nr 4)</p>	<p>Negatywne oddziaływanie na fizjologię nietoperzy mają stacje bazowe (BTS) systemów łączności bezprzewodowej, ostatnimi laty coraz częściej instalowane np. na wieżach kościelnych. Wytwarzane przez nie promieniowanie ma nie tylko silnie kancerogenne działanie, ale może również powodować problemy z płodnością zwierząt.</p> <p>Obecność drożnych wlotów jest czynnikiem bezwzględnie warunkującym byt tych ssaków na strychu. W trakcie remontów strychy są często uszczelniane, a co za tym idzie likwidowane są wloty dla nietoperzy. W cerkwi w Krynicy-Zdroju wloty dla nietoperzy są obecnie drożne i oznakowane tabliczkami, jednak jeden z nich – znajdujący się w wieży – wymaga zabezpieczenia przed zacinającym deszczem oraz śniegiem.</p> <p>Prowadzenie prac remontowych, takich jak wymiana pokrycia dachu czy konserwacja elementów więźby dachowej, może doprowadzić do opuszczenia kolonii, a nawet śmierci nietoperzy (porzucanie młodych). Wszelkie prace remontowe na dachu i strychu cerkwi należy prowadzić w okresie od października do marca.</p>
<p>G05 Inna ingerencja i zakłócenia powodowane przez człowieka: – płoszenie nietoperzy, tj. przebywanie na strychu, oświetlanie nietoperzy – prowadzenie doraźnych prac zabezpieczających strop budynku (S01 na mapie – załącznik nr 4).</p>	<p>W okresie rozrodu nietoperze są bardzo wrażliwe na niepokojenie. Częste wchodzenie na strych, świecenie latarką i hałasowanie powoduje, że opuszczają swoje schronienia, a nadmierny stres często powoduje porzucanie młodych lub pgonienia. W obszarze stan zabezpieczenia przed płoszeniem kolonii podkowca</p>

		małego i nocka dużego jest zadowalający, gdyż wejście na wieżę, prowadzące na strych, jest zamknięte na klucz. Jednak prowadzenie doraźnych prac zabezpieczających strop budynku może powodować płoszenie nietoperzy.
	K03.04 Drapieżnictwo (S01 na mapie – załącznik nr 4).	Naturalnym zagrożeniem dla nietoperzy są drapieżniki. Na nietoperze mogą polować sowy, kuny (rzadziej inne łasicowate) oraz koty. Potrafią one wylapywać nietoperze zarówno znajdujące się w kolonii, jak i te wylatujące na zewnątrz.

Załącznik Nr 2 do Zarządzenia
Regionalnego Dyrektora Ochrony Środowiska w Krakowie
z dnia 7 października 2016 r.

Lokalizacja istniejących i potencjalnych zagrożeń



Załącznik Nr 3 do Zarządzenia
Regionalnego Dyrektora Ochrony Środowiska w Krakowie
z dnia 7 października 2016 r.

Cele działań ochronnych

Przedmioty ochrony	Cele działań ochronnych
<p style="text-align: center;">1303 podkowiec mały <i>(Rhinolophus hipposideros)</i></p> <p style="text-align: center;">1324 nocek duży <i>(Myotis myotis)</i></p>	<p>Utrzymanie na poziomie właściwym (FV) następujących wskaźników parametrów siedliska gatunku:</p> <ul style="list-style-type: none">– zabezpieczenie przed niepokojeniem nietoperzy,– dostępność wlotów dla nietoperzy,– obecność bezpiecznych tras przelotu w kierunku żerowiska,– istotne, zauważalne wielkopowierzchniowe zmiany w strukturze żerowisk w otoczeniu ($r = 2,5$ km) schronień,– kubatura schronienia dostępna (dogodna) dla nietoperzy,– niezmiennosc warunków mikroklimatycznych. <p>Poprawa do poziomu właściwego (FV) wskaźnika parametru siedliska gatunku:</p> <ul style="list-style-type: none">– ekspozycja wlotów do schronienia. <p>Poprawa do poziomu właściwego (FV) parametru: szanse zachowania gatunku, wskaźnika: stan populacji gatunku i jego siedliska.</p>

FV (stan właściwy) – symbol oceny parametrów stanu ochrony gatunku i jego siedliska (Rozporządzenie Ministra Środowiska z dnia 17 lutego 2010 r. w sprawie sporządzania projektu planu zadań ochronnych dla obszaru Natura 2000 /Dz. U. Nr 34, poz. 186, z późn. zm./).

Załącznik Nr 4 do Zarządzenia
Regionalnego Dyrektora Ochrony Środowiska w Krakowie
z dnia 7 października 2016 r.

Działania ochronne ze wskazaniem podmiotów odpowiedzialnych za ich wykonanie i obszarów ich wdrażania

Przedmiot ochrony	Nr	Działania ochronne		Obszar wdrażania	Podmiot odpowiedzialny za wykonanie
1303 podkowiec mały <i>(Rhinolophus hipposideros)</i> 1324 nocek duży <i>(Myotis myotis)</i>	<i>Dotyczące ochrony czynnej gatunków zwierząt oraz ich siedlisk oraz związane z utrzymaniem lub modyfikacją metod gospodarowania</i>				
	A1	Sprzątanie guana	<p>Usunięcie gromadzącego się na platformie i na belkach więźby dachowej guana. Praca może być wykonana ręcznie lub przy pomocy przemysłowego odkurzacza z rurą ssącą wprowadzaną od zewnątrz. Zebrane odchody powinny zostać we właściwy sposób zutylizowane.</p> <p>Zabieg należy wykonywać w miarę potrzeb przez cały okres obowiązywania planu zadań ochronnych, w terminie od 15.IX do 15.IV.</p>	Strych cerkwi w Krynicy-Zdroju S01 na mapie – załącznik nr 7	Właściciel/ zarządca budynku na podstawie porozumienia ze sprawującym nadzór nad obszarem Natura 2000
	A2	Okresowa wymiana folii i inne drobne prace konserwacyjne	<p>Paroprzepuszczalna folia przymocowana na całej powierzchni platformy, ulega zużyciu i należy ją regularnie wymieniać. Folię należy rozpiąć na całej platformie, mocując ją dokładnie zszywkami. Do tego celu nadaje się wyłącznie folia zbrojona, o gładkiej, śliskiej powierzchni.</p> <p>Zabieg należy wykonać 2 razy (co 5 lat) w okresie obowiązywania planu zadań ochronnych w terminie od 15.IX do 15.IV.</p>		
A3	Zapewnienie bezpiecznej ekspozycji wlotu	Poprawienie możliwości bezpiecznej migracji nietoperzy pomiędzy kolonią a żerowiskiem poprzez zastosowanie nasadzenia możliwie wysokich drzew liściastych z gatunków rodzimych (wysokość drzewa skonsultowana z chiropterologiem), pomiędzy budynkiem a okalającymi go zadrzewieniami. Rozwiązanie tymczasowe to skonstruowanie trasy przelotowej w postaci 1-2 sznurków	Bezpośrednie otoczenie cerkwi w Krynicy-Zdroju S02 na mapie – załącznik nr 7		

			<p>rozpiętych pomiędzy wlotem a najbliższym drzewem. Sznurki powinny być wyposażone w elementy, które zwiększają ich widoczność np. kokardki, piłeczki pingpongowe lub grube supły.</p> <p>Zabieg należy wykonać pilnie – w pierwszych latach obowiązywania planu zadań ochronnych.</p>		
B1	Oznakowanie stanowiska tabliczką zawierającą podstawowe zalecenia ochronne	<p>Utrzymanie oznakowania trwałą tabliczką zawierającą informacje o działaniach mogących stanowić zagrożenie dla stanowiska nietoperzy umieszczoną w widocznym miejscu, skonsultowanym z gospodarzem obiektu i Wojewódzkim Konserwatorem Zabytków. Tabliczka powinna zawierać dane kontaktowe instytucji odpowiedzialnej za udzielanie wskazówek dot. właściwego (od strony przyrodniczej) gospodarowania obiektem oraz informację o odpowiedzialności prawnej (art. 131 ustawy o ochronie przyrody) związanej ze złamaniem zakazów obowiązujących w odniesieniu do zwierząt chronionych.</p> <p>Działanie wykonać w trakcie obowiązywania planu zadań ochronnych.</p>	Cerkiew w Krynicy-Zdroju S01 na mapie – załącznik nr 7		
B2	Utrzymanie wlotów dla nietoperzy i ich oznakowania	<p>Pozostawienie specjalnie oznakowanych otworów wlotowych dla nietoperzy (w okienkach w wieży) w kształcie niezmiennym. Wloty są oznakowane od wewnątrz specjalnymi tabliczkami.</p> <p>Działanie obowiązuje przez cały okres obowiązywania planu zadań ochronnych.</p>			
B3	Ograniczenia użytkowania strychu budynku w okresie rozrodu do niezbędnych prac związanych z jego utrzymaniem	<p>W okresie rozrodu nietoperzy ograniczenie czasu spędzonego na strychu oraz liczby osób do niezbędnego minimum, tylko w sytuacjach związanych z bezpieczeństwem budynku bądź spełnianiem jego podstawowych funkcji (instalacja świątecznego wystroju, opuszczanie lamp itp).</p> <p>Niewskazana jest instalacja elektrycznego oświetlenia strychu, w razie konieczności instalacja powinna być wyposażona w wyłącznik czasowy (1/2 h) lub inne zabezpieczenie elektroniczne zapobiegające przypadkowemu pozostawieniu zapalonego światła w obrębie schronienia kolonii nietoperzy.</p>			

			Działanie obowiązuje przez cały okres obowiązywania planu zadań ochronnych, w terminie od 15.IV. do 15.IX.		
B4	Utrzymanie zwartości i ciągłości drzew, krzewów oraz zarośli wokół cerkwi	Utrzymanie zwartości i ciągłości drzew, krzewów oraz zarośli. Wycinka drzew czy krzewów oraz redukcja koron, powinny być poprzedzone nasadzeniami młodych drzew i krzewów liściastych uzupełniających luki w trasach przelotu. Nasadzenia wyłącznie gatunków rodzimych.	Działanie obowiązuje przez cały okres obowiązywania planu zadań ochronnych.	Bezpośrednie otoczenie cerkwi w Krynicy-Zdroju S02 na mapie – załącznik nr 7	Właściciel/zarządca terenu, Gmina Krynica-Zdrój
B5	Utrzymanie bezpiecznego wlotu dla nietoperzy	Utrzymanie bezpiecznego, zaciemnionego wlotu dla nietoperzy. Ewentualne oświetlenie budynku nie powinno obejmować dachu i ściany szczytowej z otworami wlotowymi. W ramach działania należy zminimalizować negatywny wpływ obecnego oświetlenia budynku na nietoperze poprzez jego modyfikację (np. zamianę lampy halogenowej na lampy sodowe świecące w dół).	Działanie do wykonania w czasie obowiązywania planu zadań ochronnych.		Właściciel/ zarządca budynku na podstawie porozumienia ze sprawującym nadzór nad obszarem Natura 2000
B6	Opracowanie i wykonanie projektu zagospodarowania zieleni	Opracowanie powinno zawierać inwentaryzację dendrologiczną oraz zalecenia zabiegów ochronnych i konserwacyjnych (redukcja koron, usuwanie posuszu, chirurgia drzew, nasadzenia i wycinki) pozwalających na utrzymanie właściwego stanu ochrony stanowiska, z uwzględnieniem funkcji obiektu i bezpieczeństwa ludzi. Ma wskazać zabiegi pozwalające na utrzymanie zwartości i ciągłości drzew, krzewów oraz zarośli w okresie obowiązywania planu oraz w dłuższej perspektywie czasowej. Opracowanie powinno zawierać plan wycinki drzew oraz nasadzenia młodych drzew i krzewów, uzupełniających luki w trasach przelotu. Nasadzenia wyłącznie gatunków rodzimych, najlepiej liściastych. Opracowanie powinno być skonsultowane ze specjalistą chiropterologiem.	Opracowanie należy wykonać w pierwszych latach obowiązywania		Opracowanie projektu: Sprawujący nadzór nad obszarem Natura 2000; wdrożenie: Gmina Krynica-Zdrój, właściciel/ zarządzający obiektem na podstawie porozumienia ze sprawującym nad obszarem Natura 2000

			planu zadań ochronnych, a jego wdrożenie niezwłocznie po opracowaniu projektu, utrzymanie efektów do końca okresu obowiązywania planu zadań ochronnych.		
B7	Pielęgnacja pomnikowego zadrzewienia wokół cerkwi	Pielęgnacja pomnikowego zadrzewienia związana z zapewnieniem bezpieczeństwa ludzi i mienia oraz w celu poprawy stanu zdrowotnego drzew. Działanie przyczyni się do utrzymania zwartości i ciągłości zadrzewień wokół budynku z kolonią rozrodczą. Pielęgnacja powinna być przeprowadzona według wskazań specjalisty dendrologa. Zabieg należy wykonać co najmniej dwukrotnie w okresie obowiązywania planu zadań ochronnych w odstępie kilkuletnim.			Gmina Krynica-Zdrój, właściciel /zarządca terenu na podstawie porozumienia ze sprawującym nad obszarem Natura 2000, konserwator zabytków
B8	Utrzymanie zwartości i ciągłości drzew, krzewów oraz zarośli na trasach migracji	- Należy utrzymać komunikację pomiędzy koloniami a zwartymi obszarami leśnymi (żerowiska), tj. utrzymać ciągłość zadrzewień i zakrzewień stanowiących korytarz ekologiczny. - Należy utrzymać istniejącą szerokość korytarzy ekologicznych. W przypadku konieczności zmiany struktury roślinności lub sposobu użytkowania terenu należy utrzymać korytarze w postaci pasa zieleni (drzew i krzewów) o minimalnej szerokości 5 – 10 m. - Wycinkę drzew i krzewów należy zrekompensować ponownymi nasadzeniami (najlepiej rodzimych drzew lub krzewów liściastych). Działanie obowiązuje przez cały okres obowiązywania planu zadań ochronnych.	Trasy migracji (ciągi zadrzewień) S03 na mapie – załącznik nr 7		Właściciel/zarządca terenu, Gmina Krynica-Zdrój, Regionalny Zarząd Gospodarki Wodnej w Krakowie, Zarząd Zlewni Dolnego Dunajca
B9	Nadzór przyrodniczy (chiropterologiczny)	Specjalistyczna konsultacja chiropterologiczna. Do zadań nadzoru przyrodniczego należeć będzie przede wszystkim: uzgadnianie terminów i sposobów wykonywania prac ochronnych i kontrola ich właściwego przebiegu, odbiór wykonanych prac, ewentualne modyfikacje zakresu działań, konsultacje dla właścicieli terenów i obiektów ujętych w planach zadań itp. Działanie obowiązuje przez cały okres obowiązywania planu zadań ochronnych.	Cały obszar Natura 2000, a poza obszarem – tereny istotne dla utrzymania właściwego stanu zachowania kolonii – mapa w załączniku nr 7		Sprawujący nadzór nad obszarem Natura 2000
Dotyczące monitoringu stanu przedmiotów ochrony oraz realizacji celów działań ochronnych					

	C1	Monitoring liczebności kolonii oraz stanu ochrony kolonii oraz otoczenia	Monitoring zgodnie z zaleceniami opracowanymi przez „Porozumienie dla Ochrony Nietoperzy” i zaleceniami monitoringu Głównego Inspektora Ochrony Środowiska Działanie należy wykonać przez cały okres obowiązywania planu zadań ochronnym.	Kolonia i jej bezpośrednie otoczenie S01, S02 na mapie – załącznik nr 7	Sprawujący nadzór nad obszarem Natura 2000
	C2	Monitoring działań ochronnych	Monitoring sprawującego nadzór nad obszarem Natura 2000 nad właściwym, zgodnym z wymaganiami nietoperzy wykonaniem prac z zakresu działań ochronnych. Działanie obowiązuje przez cały okres obowiązywania planu zadań ochronnych.		

Załącznik Nr 5 do Zarządzenia
Regionalnego Dyrektora Ochrony Środowiska w Krakowie
z dnia 7 października 2016 r.

Lokalizacja obszarów wdrażania działań ochronnych

