

## RYNEK MIĘSA

W dniach 2–8.09.2024 r. na rynku krajowym (wg ZSRIR MRiRW) odnotowano niewielkie wzrosty cen skupu żywca wieprzowego i żywca wołowego.

W skupie drobiu odnotowano niewielki spadek cen kurcząt brojlerów, indyków i kaczek. Nieznacznie wzrosły ceny gęsi.

W zbyciu ceny półtuszy wieprzowych utrzymały się na poziomie sprzed tygodnia. Potaniały ćwierćtusze wołowe oraz tuszki kurcząt patroszonych, a podrożały tuszki indyków.

Wg stanu w czerwcu 2024 r. krajowe pogłowie świń wyniosło 9,1 mln sztuk, a pogłowie bydła – 6,3 mln sztuk, odpowiednio o 3,2% i 0,4% mniej r/r.

W okresie styczeń-lipiec 2024 r. z Polski wyeksportowano mięso, przetwory mięsne, tłuszcze i żywiec o wartości 6,1 mld EUR, o 4% wyższej r/r.

W strukturze wartości eksportu produkty drobiowe stanowiły 51% (3,1 mld EUR), wołowe – 25% (1,5 mld EUR), wieprzowe – 19% (1,2 mld EUR), a pozostałe – 5% (0,3 mld EUR).

### TENDENCJE CENOWE w dniach 2–8 września 2024 r.

#### **Ceny zakupu żywca wieprzowego**

W dniach 2–8.09.2024 r. cena żywca wieprzowego w Polsce nieco wzrosła. Zakłady mięsne monitorowane w ramach Zintegrowanego Systemu Rolniczej Informacji Rynkowej MRiRW, skupowały **świnie rzeźne** średnio po **6,90 zł/kg**, o blisko 0,5% drożej niż w poprzednim tygodniu, ale o 2% taniej niż przed miesiącem. Cena tego żywca była o 12% niższa niż przed rokiem.

#### **Ceny zbytu mięsa wieprzowego**

**Półtusze wieprzowe** zbywano, tak jak w poprzednim tygodniu, po **10,06 zł/kg**. W ciągu miesiąca półtusze wieprzowe potaniały o 3%. Jednocześnie asortyment ten był o 12% tańszy r/r.

#### **Ceny zakupu żywca wołowego**

Na rynku krajowym w pierwszym tygodniu września br. cena zakupu **bydła rzeźnego** wyniosła **10,00 zł/kg**, o 1% więcej niż w poprzednim tygodniu i nieco (o 0,3%) więcej niż przed miesiącem. Jednocześnie żywiec wołowy był o 1% droższy niż przed rokiem.

#### **Ceny zakupu żywca drobiowego**

W dniach 2–8.09.2024 r. w zakładach drobiarskich średniacena skupu **kurcząt brojlerów** obniżyła się o 0,6%, do **5,19 zł/kg** i była zbliżona do uzyskanej przed miesiącem. Za **indyki** dostawcom płacono **6,59 zł/kg**, o 2 gr/kg mniej niż w poprzednim tygodniu, ale o 2% więcej niż przed miesiącem. **Gęsi tuczone** skupowano średnio po **11,62 zł/kg** wobec 11,60 zł w poprzednim tygodniu oraz

Towar	Cena bez VAT	Zmiana tygodniowa
<b>Ceny wg ZSRIR (MRiRW) 2–8.09.2024 r.</b>		
<b>w skupie zł/kg</b>		
żywiec wieprzowy	6,90	↑
żywiec wołowy	10,00	↑
kurczęta typu brojler	5,19	↓
indyki	6,59	↓
gęsi tuczone	11,62	↑
kaczki typu brojler	5,59	↓
<b>w zbyciu zł/kg</b>		
półtusze wieprzowe	10,06	↔
ćwierćtusze wołowe	18,18	↓
tuszki kurcząt „65%”	8,51	↓
tuszki indyków „73%”	13,83	↑

o 1,5% drożej niż przed miesiącem. Cena **kaczek brojlerów**, podobnie jak przed miesiącem, ukształtowała się na poziomie **5,59 zł/kg** i była o 1 gr/kg niższa niż tydzień wcześniej. W porównaniu z cenami sprzed roku kurczęta brojlery były tańsze o 2%, kaczki brojlery – o 23%, gęsi – o 24%. Równocześnie ceny indyków były o 10% wyższe.

#### **Ceny zbytu mięsa drobiowego**

W pierwszym tygodniu września br. **tuszki kurcząt patroszonych** zbywano średnio po **8,51 zł/kg**, o 6% taniej niż w poprzednim tygodniu, ale o 8% drożej niż miesiąc wcześniej. Cena **tuszek indyków** wyniosła **13,83 zł/kg** i była o 2% wyższa niż przed tygodniem, ale o 1% niższa niż przed miesiącem. Tuszki kurcząt oraz indyków były droższe niż w analogicznym okresie 2023 r. odpowiednio o 6% i 1%.

### POGŁÓWIE ŚWIN I BYDŁA W CZERWCU 2024<sup>1</sup>

W czerwcu 2024 r., według wstępnych danych GUS, **pogłowie świń w Polsce zmniejszyło się o 3,2%** w odniesieniu do czerwca 2023 r. i wyniosło **9 132 tys. sztuk**. Największy spadek liczebności nastąpił w przypadku warchlaków – o 6,9%, a następnie tuczników – o 4,2% i prosiąt – o 1,7%. Zwiększyło się natomiast pogłowie trzody chlewnej na chów o wadze 50 kg i więcej – o 15,4%, do 694 tys. sztuk.

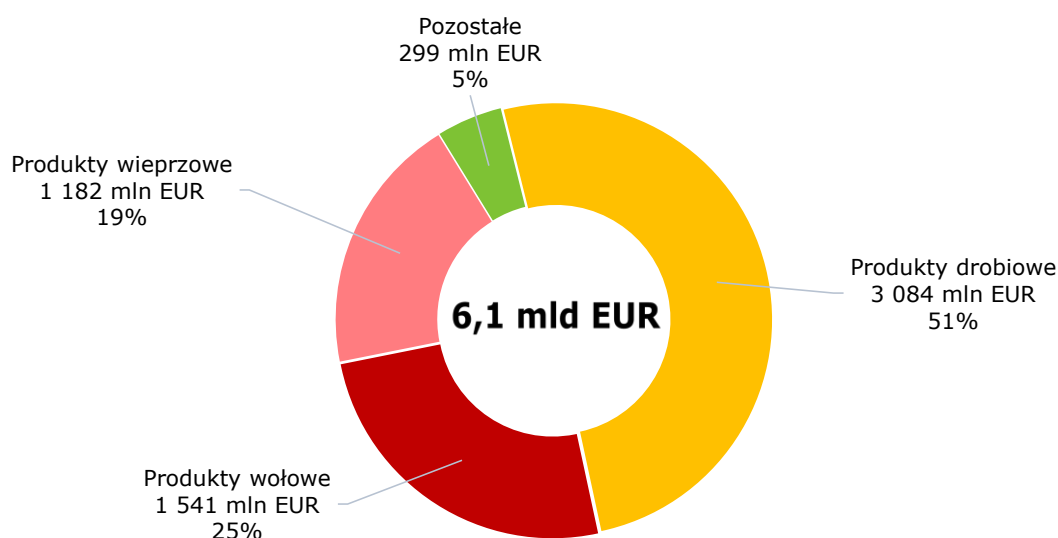
**Pogłowie bydła ogółem** w czerwcu 2024 r. wyniosło **6 336 tys. sztuk** i było **nieznacznie (o 0,4%) mniejsze** niż w czerwcu 2023 r. Spadek odnotowano w przypadku młodego bydła w wieku 1-2 lat (o 1,8%) i bydła powyżej 2 lat (o 0,7%). Stado cieląt zwiększyło się natomiast o 1,4%.

<sup>1</sup> Pogłowie świń i bydła według stanu w czerwcu 2024 r. Informacje sygnałowe, GUS, 12.09.2024 r.

## HANDEL ZAGRANICZNY PRODUKTAMI MIĘSNYMI

Przychody ze sprzedaży zagranicznej mięsa, przetworów, żywca i tłuszczów zwierzęcych mają największy (20%) udział w polskim eksporcie rolno-spożywczym. W okresie styczeń-lipiec 2024 r. wartość **eksportu mięsa, przetworów mięsnych, tłuszczów i żywca osiągnęła 6,1 mld EUR** (26,4 mld zł) i była **o 4% większa niż przed rokiem**.

### Wartość eksportu produktów mięsnych (łącznie z tłuszczami zwierzęcymi) w okresie styczeń-lipiec 2024 r.



Źródło: opracowanie Biura Analiz i Strategii KOWR na podstawie wstępnych danych Ministerstwa Finansów.

Ponad połowę (51%) przychodów w grupie produktów mięsnych generowała sprzedaż zagraniczna produktów drobiowych. W okresie styczeń-lipiec 2024 r. z Polski **wyeksportowano 1,3 mln ton mięsa, przetworów i żywca drobiowego** (w ekwiwalencie tuszek), **o 9% więcej niż w analogicznym okresie 2023 r., a przychody z tego tytułu wzrosły o 4% r/r, do 3,1 mld EUR (13,3 mld zł)**. Jednocześnie do Polski zaimportowano 106 tys. ton drobiu, o 14,5% mniej niż przed rokiem.

**Wolumen eksportu produktów wołowych i cielęcych z Polski w pierwszych siedmiu miesiącach 2024 r. zwiększył się o 5%, do 319 tys. ton** (w ekwiwalencie tusz), a **przychody – o 4%, do 1,5 mld EUR (6,7 mld zł)**. Większy niż przed rokiem był również import asortymentu wołowego i cielęcego (o 8% r/r), który wyniósł 40,3 tys. ton, a wydatki z tego tytułu wzrosły o 10%, do 189 mln EUR.

**Mięsa, przetworów i tłuszczów wieprzowych oraz żywca wyeksportowano 361 tys. ton (w ekwiwalencie tusz), o 7% więcej niż w analogicznym okresie 2023 r., a wartość eksportu tego asortymentu osiągnęła blisko 1,2 mld EUR (5,1 mld zł), tj. wzrosła o 5% r/r.** Od stycznia do końca lipca 2024 r. **do Polski sprowadzono 542 tys. ton produktów wieprzowych**, o 1% więcej niż przed rokiem za 1,7 mld EUR (7,2 mld zł). Wartość zaimportowanych produktów wieprzowych była o 4% większa niż w tym samym okresie 2023 r.

**Okolo 299 mln EUR** (5% udziału w wartości) wyniosły przychody z eksportu pozostałych gatunków mięs, przetworów i żywca.

## Średnie ceny netto zakupu żywca wieprzowego i wołowego oraz zbytu półtuszy wieprzowych i ćwierćtuszy wołowych (według ZSRIR MRiRW)

Tydzień	Ceny zakupu						Ceny zbytu			
	trzoda chlewna			bydło			półtusze wieprzowe		ćwierćtusze wołowe kompensowane*	
	za masę poubojową schłodzoną w zł/100 kg	tygodniowa zmiana w %	w przeliczeniu na żywca w zł/kg	za masę poubojową schłodzoną w zł/100 kg	tygodniowa zmiana w %	w przeliczeniu na żywca w zł/kg	zł/kg	tygodniowa zmiana w %	zł/kg	tygodniowa zmiana w %
15-21.07.24	932,3	-0,5	7,13	1967,2	0,0	9,99	10,39	-1,0	20,35	0,7
22-28.07.24	923,3	-1,0	7,06	1969,4	0,1	10,00	10,34	-0,5	20,58	1,1
29.07-04.08.24	926,7	0,4	7,09	1970,4	0,1	10,01	10,29	-0,5	20,61	0,1
05-11.08.24	920,7	-0,6	7,04	1963,3	-0,4	9,97	10,34	0,4	-	-
12-18.08.24	897,5	-2,5	6,86	1961,6	-0,1	9,96	10,12	-2,1	20,63	-
19-25.08.24	897,8	0,0	6,87	1964,8	0,2	9,98	10,05	-0,7	20,68	0,2
26.08-01.09.24	897,8	0,0	6,87	1954,3	-0,5	9,92	10,06	0,1	20,47	-1,0
<b>02-08.09.24</b>	<b>902,7</b>	<b>0,5</b>	<b>6,90</b>	<b>1969,1</b>	<b>0,8</b>	<b>10,00</b>	<b>10,06</b>	<b>0,0</b>	<b>18,18</b>	<b>-11,2</b>
Miesięczna zmiana ceny w %	x	-2,0	x	x	0,3	x	x	-2,7	x	-
Roczna zmiana ceny w %	x	-12,4	x	x	1,4	x	x	-11,9	x	-9,4

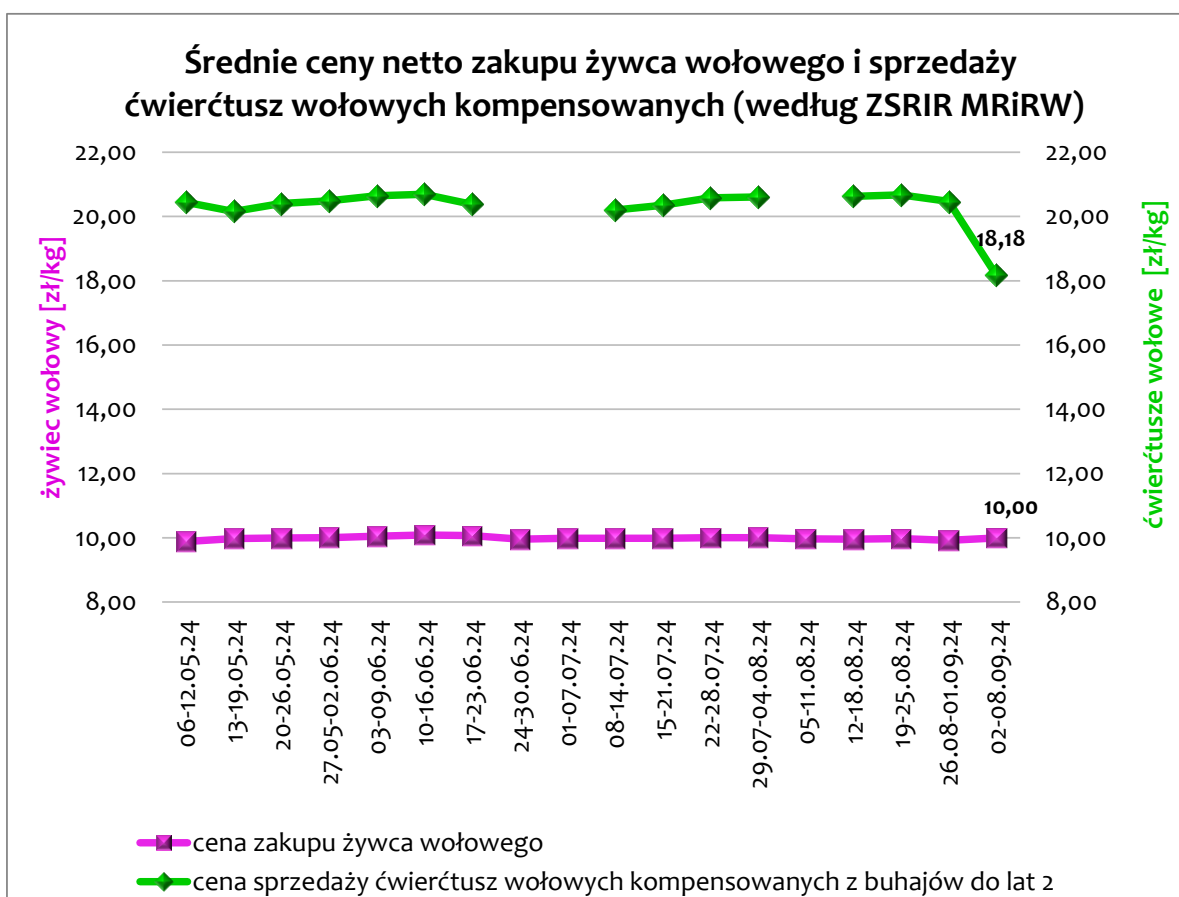
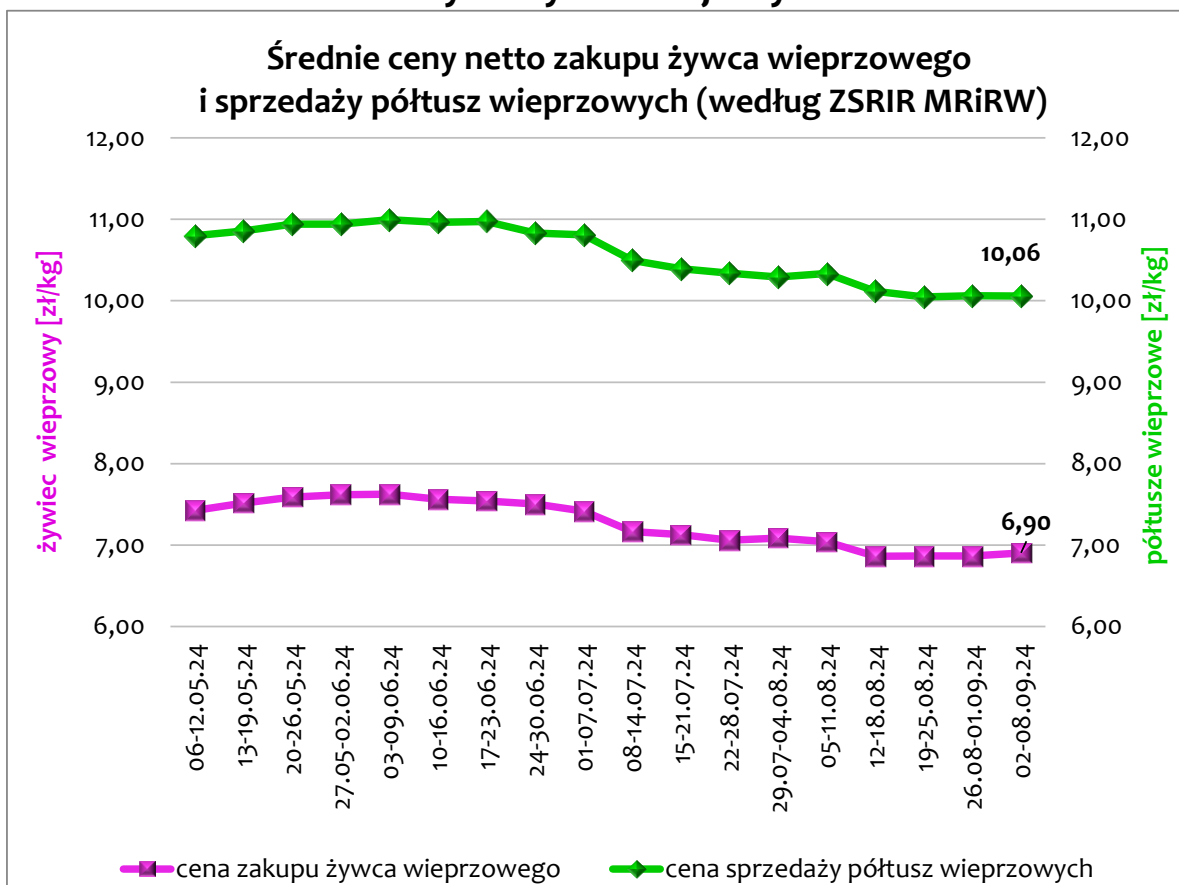
\*ćwierćtusze wołowe kompensowane z buhajków do 2 lat

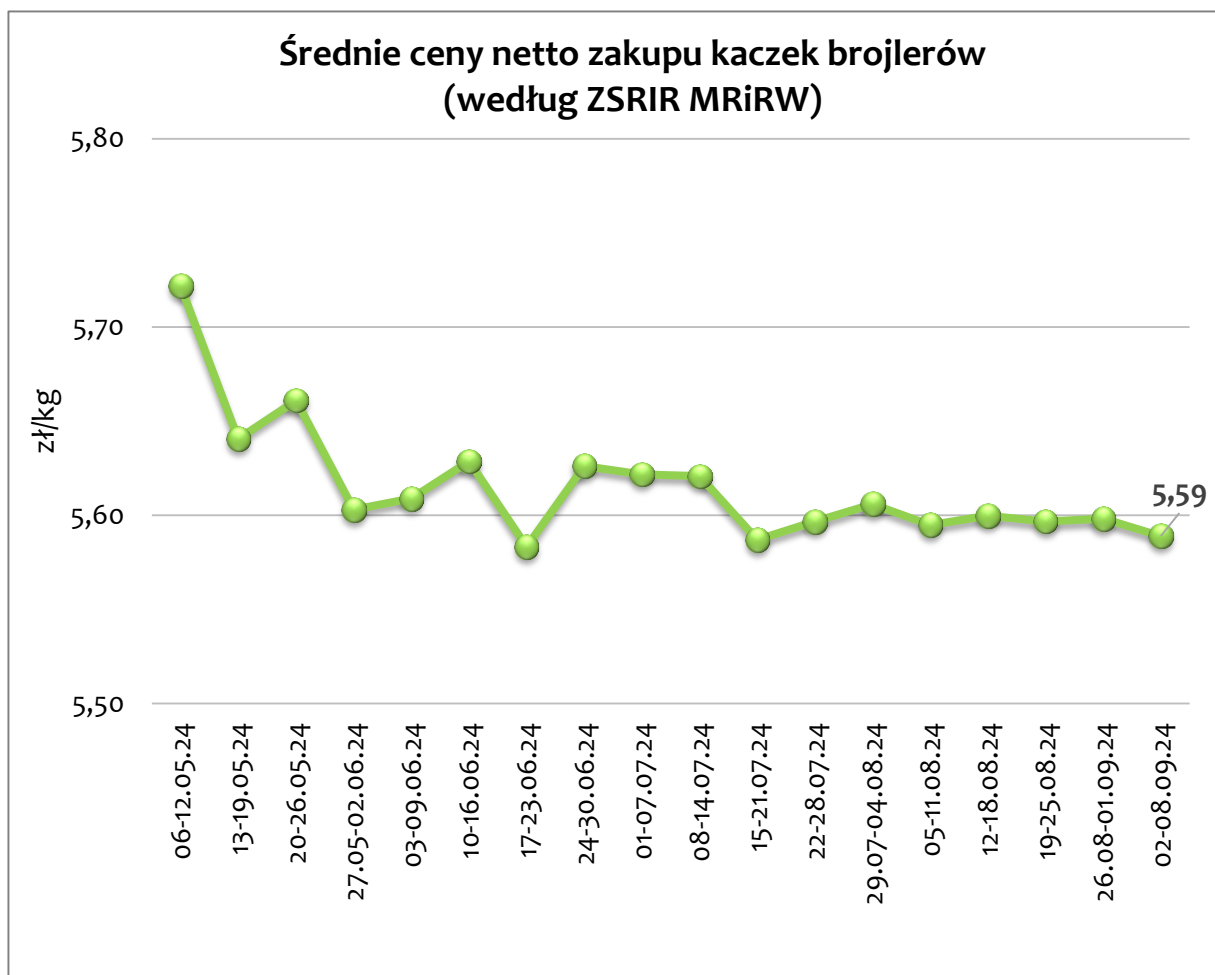
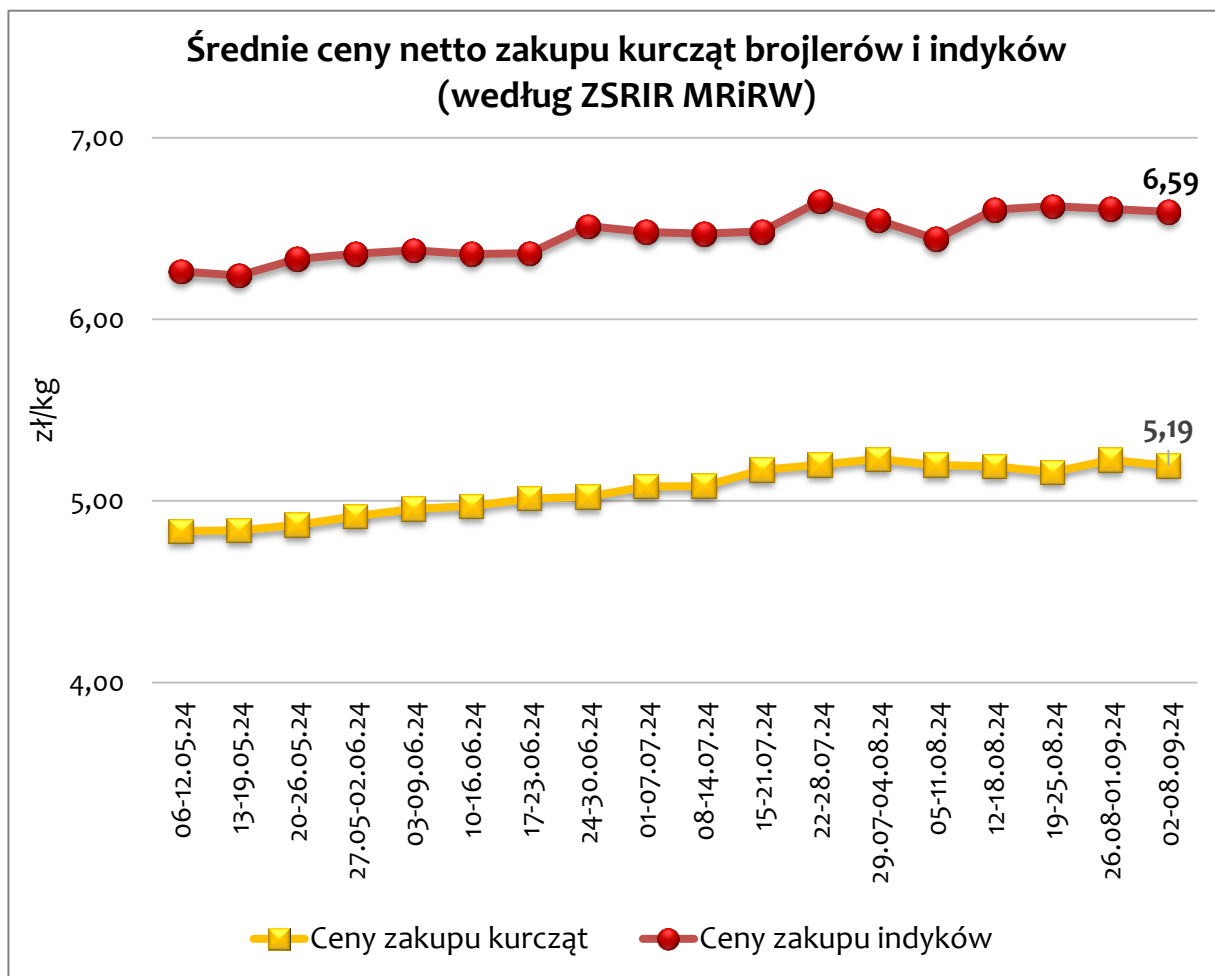
**Uwaga:** zmiany % wyliczone zostały dla cen za masę poubojową schłodzoną; ceny w przeliczeniu na żywca uwzględniają strukturę skupu klas i rodzaju zwierząt

## Średnie ceny netto skupu oraz zbytu drobiu (według ZSRIR MRiRW)

Tydzień	Ceny skupu								Ceny zbytu			
	kurczęta brojlery		indyki		gęsi tuczone		kaczki brojlery		tuszki kurcząt patroszonych "65%" z szyjami		tuszki indyków patroszonych "73%"	
	zł/kg żywca	tygodniowa zmiana w %	zł/kg żywca	tygodniowa zmiana w %	zł/kg żywca	tygodniowa zmiana w %	zł/kg żywca	tygodniowa zmiana w %	zł/kg	tygodniowa zmiana w %	zł/kg	tygodniowa zmiana w %
15-21.07.24	5,17	1,8	6,48	0,2	11,48	3,2	5,59	-0,6	8,90	2,3	13,88	-2,6
22-28.07.24	5,20	0,6	6,65	2,6	11,31	-1,5	5,60	0,2	9,15	2,9	14,02	1,0
29.07-04.08.24	5,23	0,6	6,55	-1,6	11,51	1,8	5,61	0,2	8,80	-3,8	13,53	-3,5
05-11.08.24	5,20	-0,6	6,44	-1,6	11,44	-0,6	5,59	-0,2	7,86	-10,7	13,96	3,2
12-18.08.24	5,19	-0,2	6,60	2,5	11,41	-0,3	5,60	0,1	8,14	3,6	14,15	1,4
19-25.08.24	5,16	-0,6	6,62	0,3	11,30	-0,9	5,60	-0,1	8,74	7,4	13,87	-2,0
26.08-01.09.24	5,23	1,3	6,61	-0,2	11,60	2,6	5,60	0,0	9,04	3,4	13,59	-2,0
<b>02-08.09.24</b>	<b>5,19</b>	<b>-0,6</b>	<b>6,59</b>	<b>-0,2</b>	<b>11,62</b>	<b>0,2</b>	<b>5,59</b>	<b>-0,2</b>	<b>8,51</b>	<b>-5,9</b>	<b>13,83</b>	<b>1,8</b>
Miesięczna zmiana ceny w %	x	-0,1	x	2,3	x	1,5	x	-0,1	x	8,3	x	-0,9
Roczna zmiana ceny w %	x	-1,7	x	10,3	x	-24,0	x	-22,7	x	6,4	x	1,0

### Ceny na rynku krajowym





**Ceny rynkowe<sup>1)</sup> w UE w okresie 2–8.09.2024 r.**

Wyszczególnienie	Ceny zakupu świń rzeźnych klasy E (masa poubojowa schłodzona)*				Ceny zakupu bydła rzeźnego klasy R3 (masa poubojowa schłodzona)			
	EUR/100 kg	zmiana ceny w %			EUR/100 kg	zmiana ceny w %		
		tygodniowa	miesięczna	roczna		tygodniowa	miesięczna	roczna
<b>Średnio w UE</b>	<b>204,53</b>	<b>-0,2</b>	<b>-2,8</b>	<b>-10,8</b>	<b>499,36</b>	<b>0,6</b>	<b>-0,5</b>	<b>2,8</b>
Belgia	197,85	-0,1	-3,8	-8,9	456,13	0,6	-4,4	-4,6
Bułgaria	251,67	-0,3	-0,7	-6,8	347,52	0,0	-31,3	-31,6
Czechy	204,14	-0,2	-1,5	-10,6	-	-	-	-
Dania	169,96	0,0	-4,3	-15,2	458,72	-0,5	-0,1	1,2
Niemcy	210,07	0,0	-1,9	-12,7	499,43	0,6	1,1	6,9
Estonia	-	-	-	-	-	-	-	-
Grecja	-	-	-	-	-	-	-	-
Hiszpania	217,47	-1,0	-2,8	-7,1	533,80	0,5	2,2	6,2
Francja	204,00	-1,0	-7,7	-6,0	484,39	0,2	-5,8	-5,9
Chorwacja	193,90	-1,2	-5,5	-1,1	504,29	1,6	-4,7	-2,5
Irlandia	-	-	-	-	518,13	0,1	1,0	9,1
Włochy	-	-	-	-	533,13	-0,1	1,6	0,0
Cypr	270,57	-0,3	-0,3	6,3	-	-	-	-
Łotwa	221,01	1,1	-0,9	-9,9	456,91	6,9	10,2	38,0
Litwa	208,46	-0,7	-5,7	-11,1	-	-	-	-
Luksemburg	-	-	-	-	-	-	-	-
Węgry	207,12	1,2	-3,5	-13,0	251,96	0,0	-13,0	22,7
Malta	224,56	-0,1	-0,6	-	-	-	-	-
Niderlandy	-	-	-	-	455,51	24,2	24,2	13,1
Austria	222,89	1,1	-1,8	-8,9	497,24	0,4	1,5	6,8
<b>Polska</b>	<b>210,51</b>	<b>0,7</b>	<b>-1,2</b>	<b>-7,3</b>	<b>492,87</b>	<b>-0,8</b>	<b>-0,8</b>	<b>7,1</b>
Portugalia	237,12	-1,7	-4,0	-6,4	489,45	0,3	3,0	4,4
Rumunia	220,03	0,6	-2,2	-16,3	446,04	-0,9	-2,4	4,2
Słowenia	219,94	0,3	-3,8	-10,9	507,59	1,6	5,1	7,8
Słowacja	224,63	0,6	-3,3	-7,7	-	-	-	-
Finlandia	211,54	0,7	0,1	-4,0	463,75	-1,8	-2,1	-6,4
Szwecja	233,98	-0,4	0,9	9,9	542,72	-0,8	1,6	11,0

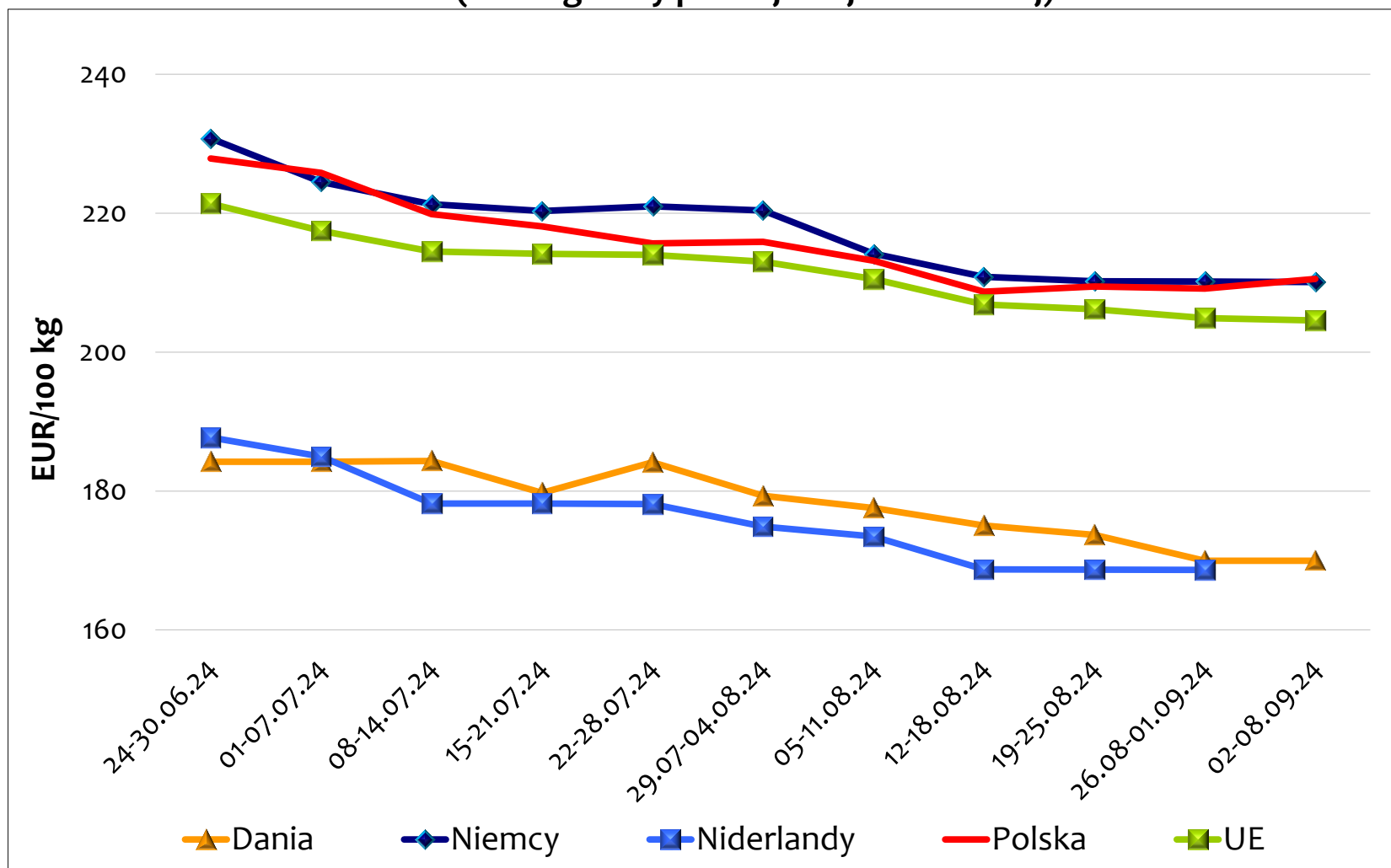
<sup>1)</sup> uśrednione ceny zakupu (za masę poubojową) z poszczególnych krajów z ważniejszych rynków i klas zwierząt

\* <https://ec.europa.eu/info/food-farming-fisheries/farming/facts-and-figures/markets/overviews/market-observatories> – dane nieostateczne (data odczytu: 13 września 2024 r.); dynamika zmian cen zakupu z uwzględnieniem korekty za tydzień

- brak danych

Źródło: opracowanie Biura Analiz i Strategii KOWR na podstawie danych Komisji Europejskiej.

### Ceny zakupu świń rzeźnych klasy E w wybranych krajach UE (według masy poubojowej schłodzonej)



Źródło: opracowanie Biura Analiz i Strategii Krajowego Ośrodka Wsparcia Rolnictwa na podstawie danych Komisji Europejskiej.