



Doradzamy na rzecz rozwoju lokalnego



Ministerstwo
Funduszy
i Polityki Regionalnej

Wstęp	2	18. Partnerstwo Powiatu Szczecineckiego	22
1. Partnerstwo „Wiele gmin – jeden cel”.	3	19. Partnerstwo Gmin Powiatu Brzozowskiego	23
2. Partnerstwo „Obszar Funkcjonalny Wschodnie Powiśle”.	4	20. Partnerstwo „Północ Województwa Lubuskiego zawsze razem”.	24
3. Partnerstwo „Związek Gmin Krynicko-Popradzkich”.	5	21. Partnerstwo jednostek samorządu terytorialnego z terenu powiatów makowskiego, przasnyskiego i pułtuskiego	25
4. Partnerstwo „Razem dla rozwoju Doliny Liwca”	6	22. Partnerstwo gmin Węgorzewo i Pozezdrze oraz powiatu węgorzewskiego motorem rozwoju lokalnego	26
5. Partnerstwo „Związek Gmin Ziemi Kujawskiej”	7	23. Partnerstwo „Zagłębie Ambientnej Turystyki”	27
6. Partnerstwo „Wspieramy rozwój naszych małych ojczyzn”.	8	24. Partnerstwo „Roztocze Środkowe”	28
7. Partnerstwo „Razem dla rozwoju”	9	25. Partnerstwo Obszar Funkcjonalny „Południowe Mazury”	29
8. Partnerstwo „Sieradzkie +”.	11	26. Partnerstwo Porozumienie Terytorialne „Augustowsko-Biebrzański Park Turystyczny”	30
9. Partnerstwo Gminy Koniecpol, Gminy Lelów i Gminy Irządze – Razem dla Rozwoju	12	27. Partnerstwo „Razem dla rozwoju powiatu żagańskiego”	31
10. Partnerstwo „Stowarzyszenie Warmińsko Mazurskich Gmin Pogranicza”	14	28. Partnerstwo na 307	32
11. Partnerstwo z obszaru Skierbieszowskiego Parku Krajobrazowego	15	29. Partnerstwo Miast i Gmin powiatu limanowskiego na rzecz ożywienia gospodarczego i wspólnej realizacji przedsięwzięć.	33
12. Partnerstwo jednostek samorządu terytorialnego z obszarów zagrożonych trwałą marginalizacją na terenie działalności Stowarzyszenia Aglomeracja Beskidzka, tj. Gminy Rajczy oraz Gminy Ujsoły, oraz samorządów powiązanych funkcjonalnie z ww. jednostkami, tj. Gminy Istebna, Gminy Milówka, Gminy Węgierska Górka oraz Gminy Radziechowy-Wieprz	16	30. Partnerstwo „Ponidzie”	34
13. Partnerstwo „Między Kutnem a Łęczycą”	17	31. Partnerstwo dla Rozwoju Krajny	35
14. Partnerstwo „Stowarzyszenie Samorządów Powiatu Dąbrowskiego”.	18	32. Partnerstwo „Obszar Funkcjonalny Rezerwatu Biosfery Bory Tucholskie”	36
15. Partnerstwo Samorządów Ziemi Oleskiej	19	33. Partnerstwo „Strefa Centralna”.	37
16. Partnerstwo „Sieć Współpracy Zarządzania Strategicznego Gmin na Rzecz Kompleksowego Rozwoju Powiatu Wałeckiego”.	20	34. Partnerstwo „Zielona Brama Roztocza”.	40
17. Partnerstwo „Ziemia Opatowska”	21	35. Partnerstwo kolbuszowskie	41
		36. Partnerstwo „Południe Wielkopolski działa wspólnie”.	42
		37. Partnerstwo „Ziemia Wysokomazowiecka”	43
		38. Partnerstwo „Razem dla rozwoju”	44

Samorządy lokalne, dzięki przemyślanym strategiom i dobrze przygotowanym projektom mogą lepiej i szybciej się rozwijać. W Ministerstwie Funduszy i Polityki Regionalnej wdrażamy innowacyjny, pilotażowy projekt doradczy pn. Centrum Wsparcia Doradczego (CWD) realizowany we współpracy ze Związkiem Miast Polskich.

Założeniem projektu jest zwiększenie sprawności administracji samorządów poprzez nabycie kluczowych kompetencji dotyczących diagnozowania potrzeb społeczności lokalnych, planowania strategicznego oraz zarządzania procesami inwestycyjnymi. Samorządowcy uczą się również realizacji kompleksowych przedsięwzięć rozwojowych w partnerstwie społeczno-gospodarczym i z sąsiednimi samorządami. Nie muszą przy tym angażować własnych środków na przygotowanie diagnozy, czy doradztwo komercyjne. Na etapie przygotowania strategii i projektów oraz poszukiwania źródeł ich finansowania otrzymują fachową pomoc, aby w przyszłości śmiało sięgać po środki i inwestować w rozwój.

Wsparcie w ramach CWD zostało skierowane do powiatów i gmin, które w największym stopniu dotyczą problemy o charakterze społeczno-gospodarczym. Do projektu za pośrednictwem urzędów marszałkowskich zgłosiły się partnerstwa, które we wspólnie realizowanych działaniach partnerskich dostrzegają szansę przyspieszenia swojego rozwoju. Ostatecznie wybranych zostało 38 partnerstw w tym 353

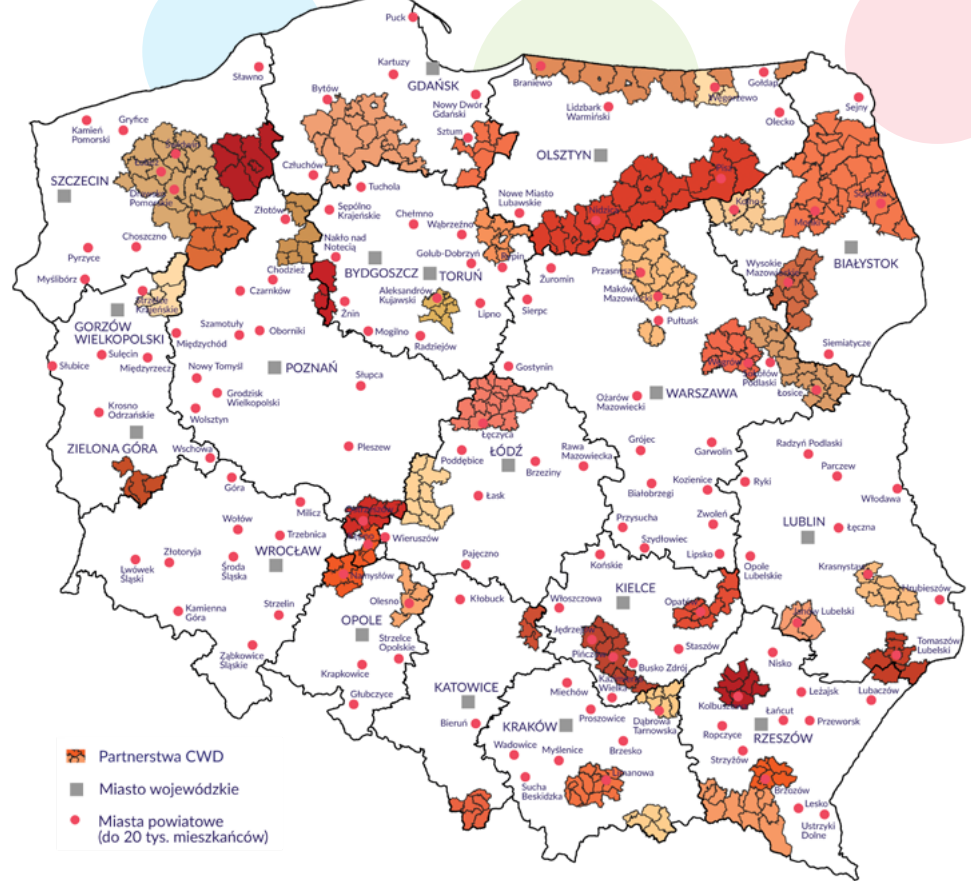
gminy (18 gmin miejskich, 240 gmin wiejskich i 95 gmin miejsko-wiejskich) oraz 35 powiatów z 15 województw.

Uczestniczące w projekcie CWD partnerstwa opracowały strategie terytorialne oraz pakiety projektów, które z pewnością przyczynią się do rozwoju ich społeczności lokalnych. Wsparcie doradcze obejmowało m.in. analizy, opinie i konsultacje projektów zidentyfikowanych przez partnerstwa, jako kluczowe dla rozwoju obszaru partnerstwa. Wypracowane inicjatywy mają pomóc m.in. w stworzeniu nowych miejsc pracy czy też poprawić jakość świadczonych przez samorządy usług publicznych.

Zidentyfikowane przedsięwzięcia dotyczą m.in. poprawy jakości powietrza, zastosowania na szeroką skalę instalacji odnawialnych źródeł energii, organizacji ponadlokalnego transportu publicznego, budowy i modernizacji infrastruktury wodno-kanalizacyjnej, wykorzystania walorów przyrodniczych i kulturowych do rozwoju sektora gospodarki takim jest turystyka, a także wsparcia ponadlokalnej edukacji, pomocy społecznej, a nawet ambitnej inicjatywy integrowania na poziomie ponadlokalnym planowania społeczno-gospodarczego z przestrzennym i powoływaniem centrów usług wspólnych.

Realizacja polityki regionalnej wyraźnie pokazuje, że dla planowania rozwoju, zwiększenia efektywności podejmowanych inicjatyw oraz skutecznego rozwiązywania problemów potrzebne jest współdziałanie samorządów terytorialnych w partnerstwach. Jest to naj-

Mapa: Partnerstwa CWD



bardziej skuteczny sposób działania. Doświadczenia samorządów nabyte w ramach projektu Centrum Wsparcia Doradczego powinny być wykorzystywane przez inne samorządy jako dobre praktyki.

Niniejsza broszura przedstawia 38 partnerstw biorących udział w projekcie Centrum Wsparcia Doradczego. Opis każdego partner-

stwa zawiera cele strategiczne wynikające z opracowanych strategii terytorialnych, jak również projekty zidentyfikowane jako kluczowe dla rozwoju społeczno-gospodarczego i przestrzennego obszaru partnerstwa.

Materiał został przygotowany we współpracy ze Związkiem Miast Polskich i partnerstwami CWD.

Partnerstwo „Wiele gmin – jeden cel”

Podlaskie

powiat kolneński, gmina miejska Kolno, gmina wiejska Kolno, gmina miejsko-wiejska Jedwabne, gmina miejsko-wiejska Stawiski, gmina wiejska Mały Płock, gmina wiejska Turośl, gmina wiejska Grabowo

Cel nadrzędny:

Poprawa atrakcyjności obszaru partnerstwa, jako miejsca do zamieszkania, pracy i wypoczynku.

Cele strategiczne:

- 1. Poprawa infrastruktury technicznej.
- 2. Tworzenie warunków do rozwoju społeczności lokalnej.
- 3. Poprawa jakości usług społecznych.

Wysokiej jakości usługi społeczne na obszarze partnerstwa

Projekt jest odpowiedzią na zdiagnozowane potrzeby w zakresie usług społecznych (związane z kulturą, sportem i rekreacją oraz edukacją) i problemy małej aktywności fizycznej i społecznej części mieszkańców, a także wyzwania związane z niewystarczającą integracją społeczną. Część zadań skierowana jest do ogółu mieszkańców, w tym do seniorów i osób z niepełnosprawnością (m.in. dostosowanie budynków publicznych do potrzeb tych osób).

Adaptacja do zmian klimatu i łagodzenie ich skutków

Projekt jest reakcją na zagrożenia związane ze zmianami klimatycznymi. Stawia na rozwój systemu gospodarowania odpadami, poprawę efektywności energetycznej i rozwój OZE, na poprawę gospodarki wodno-ściekowej i wprowadzenie elementów błękitno-zielonej infrastruktury – szczególnie budowę zbiorników retencyjnych oraz oczyszczanie wybranych zalewów na obszarze partnerstwa.

Budowa potencjału turystyczno-wypoczynkowego partnerstwa

Projekt ma na celu stworzenie spójnej oferty turystycznej obszaru partnerstwa, czerpiącej z uwarunkowań środowiska naturalnego i obejmie m.in. stworzenie punktu informacji turystycznej, rozwój regionalnych produktów turystycznych w opar-

ciu o Szlak wodny Pisa-Narew, w tym budowę małych stanic wodnych i miejsc postojowych z wyposażeniem oraz infrastruktury obsługowej.



Wiele gmin – wiele dróg

Projekt jest odpowiedzią na negatywne tendencje w zakresie jakości dróg, co przekłada się na utrudniony dostęp do niektórych usług oraz istniejących lub przyszłych terenów inwestycyjnych. Celem projektu jest więc poprawa bezpieczeństwa mieszkańców i innych użytkowników dróg poprzez inwestycje w drogi gminne i powiatowe (tj. budowa oświetlenia drogowego w wybranych miejscowościach, zakup sprzętu do bieżącego utrzymania dróg).



Partnerstwo „Obszar Funkcjonalny Wschodnie Powiśle”

Pomorskie

gmina miejsko-wiejska Dzierzgoń, gmina miejsko-wiejska Prabuty, gmina wiejska Gardeja, gmina wiejska Mikołajki Pomorskie, gmina wiejska Ryjewo, gmina wiejska Stary Dzierzgoń, gmina Stary Targ

Cele strategiczne:

- 1. Czyste środowisko i zwiększenie udziału energii produkowanej z czystych i odnawialnych źródeł.
- 2. Kształtowanie tożsamości kulturowej i budowanie infrastruktury społecznej oraz wspieranie aktywności i edukacji kształtującej kompetencje w zakresie zrównoważonego rozwoju i przedsiębiorczości.
- 3. Gospodarka oparta na endogennym potencjale tworząca atrakcyjne miejsca pracy.
- 4. Ograniczenie wykluczenia transportowego i cyfrowego.

Szlak dziedzictwa kulturowego Wschodniego Powiśla

Projekt służy przywróceniu atrakcyjnego stanu wszystkim materialnym i niematerialnym obiektom dziedzictwa kulturowego i działaniom ułatwiającym ich udostępnianie w celu włączenia w system edukacji oraz gospodarki regionu.

Budowa kompleksów fotowoltaicznych ze szczególnym uwzględnieniem agrowoltaiki

Projekt ma na celu zwiększenie wielkości produkcji i zużycia energii z czystych i odnawialnych źródeł na obszarze partnerstwa i będzie polegał na stworzeniu mechanizmu współpracy partnerów, zbudowaniu w każdej z gmin partnerstwa min. jednego kompleksu fotowoltaicznego, opracowaniu pakietu edukacyjnego promującego czyste źródła energii i jego upowszechnianie oraz zbudowaniu najefektywniejszej formy organizacyjno-prawnej funkcjonowania wybudowanych farm.



Partnerstwo „Związek Gmin Krynicko-Popradzkich”

Małopolskie

gmina miejsko-wiejska Krynica-Zdrój, gmina miejsko-wiejska Muszyna, gmina miejsko-wiejska Piwniczna Zdrój, gmina wiejska Łabowa, gmina wiejska Ryto

Cel strategiczny:

1. Podniesienie potencjału i konkurencyjności obszaru partnerstwa poprzez uzupełnienie oferty i infrastruktury turystyczno-rekreacyjnej, poprawę dostępności komunikacyjnej, tworzenie atrakcyjnych warunków do życia i pracy oraz wzmocnienie lokalnej gospodarki.

Budowa i modernizacja infrastruktury turystycznej

Projekt dotyczy sfery gospodarczej, społecznej, środowiskowej i przestrzennej, a polega na budowie i modernizacji infrastruktury turystycznej w gminach tworzących partnerstwo.

W ramach projektu zaplanowane są 3 podprojekty:

- rozwój systemu ścieżek rowerowych i pieszych, zagospodarowanie nabrzeży rzek i istniejących urządzeń hydrotechnicznych,
- tworzenie nowych i doposażenie istniejących atrakcji turystycznych i rekreacyjnych,
- działania promocyjne.

Partnerstwo Gmin Krynicko-Popradzkich dostępne komunikacyjnie dla mieszkańców i odwiedzających

Zaplanowane zostały podprojekty:

- doradztwo ekonomiczno-techniczne w zakresie uruchomienia systemu transportu zbiorowego w obszarze partnerstwa (przeprowadzenie analiz, badań ruchu, opracowanie koncepcji uwzględniającej propozycję tras komunikacyjnych).
- uruchomienie i eksploatacja połączenia kolejowego na odcinku Krynica-Zdrój-Nowy Sącz w oparciu o wagony panoramiczne, otwarte z przeznaczeniem do obsługi turystów.

Efektywność energetyczna budynków na obszarze partnerstwa

W ramach projektu zaplanowane zostały podprojekty:

- modernizacja istniejących urządzeń grzewczych oraz budowa nowych systemów zeroemisyjnych,
- modernizacja systemów ogrzewania w budynkach użyteczności publicznej połączona z termomodernizacją.



Partnerstwo „Razem dla rozwoju Doliny Liwca”

Mazowieckie

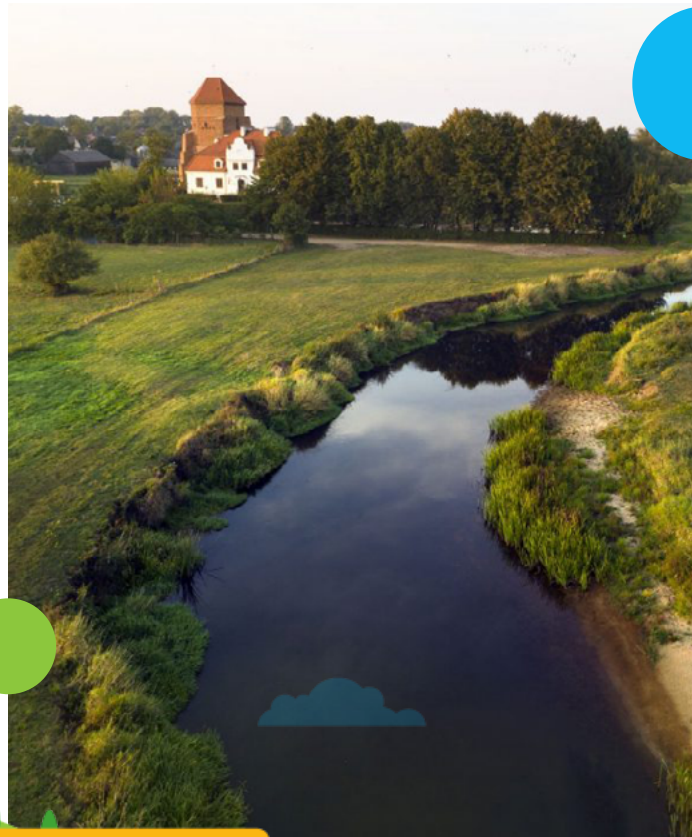
Powiat węgrowski, gmina miejska Węgrów, gmina wiejska Liw, gmina wiejska Miedzna, gmina wiejska Sadowne, gmina wiejska Stoczek, gmina wiejska Strachówka, gmina Łochów, gmina Korytnica, gmina Jadów

Cele Strategiczne:

- 1. Sfera gospodarcza – wzmocniony sektor przedsiębiorstw obszaru partnerstwa Razem dla Rozwoju Doliny Liwca.
- 2. Sfera społeczna – Dolina Liwca – obszar przyjazny rodzinie, z nowoczesnymi usługami edukacyjnymi, rekreacyjnymi i społecznymi.
- 3. Sfera środowiskowo – przestrzenna – Dolina Liwca – ekologiczny most regionu. Obszar o wysokiej jakości środowiska naturalnego ze zrównoważoną infrastrukturą komunikacyjną i komunalną.

Dolina Liwca perłą turystyczną Mazowsza

Kompleksowe zagospodarowanie turystyczne rzeki Liwiec, ze szczególnym uwzględnieniem sportów wodnych oraz stworzenie sieci szlaków rowerowych. Planowana jest m.in. budowa przystani kajakowych, plaż, pól namiotowych i karawaningowych, kładek pieszo-rowerowych przez Liwiec, a także oznakowanie szlaków wraz z utworzeniem miejsc obsługi rowerzystów, wspólny kalendarz imprez (4 pory roku w dolinie Liwca) i wspólna promocja turystyczna partnerstwa.



Partnerstwo „Związek Gmin Ziemi Kujawskiej”

Kujawsko-Pomorskie

gmina miejska Aleksandrów Kujawski, gmina wiejska Aleksandrów Kujawski, gmina Bądkowo, Miasto Ciechocinek, gmina Koneck, Miasto Nieszawa, gmina Raciążek, gmina Waganiec, gmina Zakrzewo

Cel strategiczny:

Poprawa do 2030 roku jakości życia mieszkańców i prowadzenia działalności gospodarczej na terenie Partnerstwa Związek Gmin Ziemi Kujawskiej.

Cele szczegółowe:

- 1. Ujednolicenie systemu gospodarki odpadami, poprzez rozbudowę i unowocześnienie instalacji do przetwarzania odpadów komunalnych oraz unowocześnienie transportu odpadów.
- 2. Ochrona środowiska naturalnego poprzez poprawę stanu zanieczyszczenia powietrza i edukację ekologiczną.
- 3. Zwiększenie dostępności wysokiej jakości oferty usług publicznych dla mieszkańców.

Kujawy na rowerach

Projekt zakłada budowę, na terenie gmin wchodzących w skład Związku Gmin Ziemi Kujawskiej, w okresie 5 lat około 80 km sieci dróg rowerowych wraz z infrastrukturą towarzyszącą typu: miejsca postojowe (teren zagospodarowany min. stojakami na rowery, tablicą informacyjną zasilaną energią słoneczną z informacjami o najciekawszych miejscach i zabytkach, usługach hotelarskich, gastronomicznych), punkty przesiadkowe.

Nowoczesny park odzysku i recyklingu

Projekt służy rozbudowie i modernizacji Instalacji Komunalnej w Służewie. Ma na celu poprawę procesu sortowania i przygotowania surowców wtórnych do odzysku, wraz z wykorzystaniem niektórych z nich do produkcji paliwa alternatywnego oraz rozbudowę składowiska odpadów, a tym samym wydłużenie okresu eksploatacji.

Rozwój szkół średnich technicznych wysoko wyspecjalizowanych z profesjonalną, wysoko wyspecjalizowaną kadrą i zapleczem technicznym

Celem projektu jest zwiększenie dopasowania systemów kształcenia i szkolenia do potrzeb rynku pracy, ułatwienie przechodzenia z etapu kształcenia do etapu zatrudnienia oraz wzmocnienie systemów kształcenia i szkolenia technicznego i ich jakości.



PROPONOWANE PROJEKTY

Partnerstwo „Wspieramy rozwój naszych małych ojczyzn”

Kujawsko-Pomorskie

gmina miejsko-wiejska Jabłonowo Pomorskie, gmina Bobrowo, gmina Brzozie, gmina Wąpielsk, powiat Brodnicki, gmina Brodnica, gmina Osiek, gmina Zbiczno

Cel główny:

Partnerstwo oparte o wszechstronny i zrównoważony rozwój.

Cele szczegółowe:

- Gospodarczy:
Rozwinięta infrastruktura i dobry klimat dla biznesu.
- Społeczny:
Społeczeństwo zintegrowane, wykształcone, świadome potencjału własnego regionu.
- Środowiskowo – przestrzenny:
Inwestycje przyjazne środowisku.

Wspólna usługa zdrowego trybu życia

Potrzeba realizacji projektu wynika z niewykorzystania potencjału przyrodniczego i społecznego obszaru partnerstwa.

Celem projektu jest podniesienie jakości życia mieszkańców oraz poprawa ich zdrowia w ramach kompleksowego rozwoju oferty zagospodarowania czasu wolnego.

Projekt zakłada rozwój infrastruktury turystycznej, rekreacyjnej, wraz z kompleksową ofertą (usługami), która będzie dostępna dla mieszkańców i turystów. W projekcie zrealizowana zostanie sieć ścieżek pieszo-rowerowych z punktami wytchnieniowymi oraz dodatkowymi przystankami kulturalnymi i strefami aktywności. Planuje się też wykreowanie marki Pojezierza Brodnickiego jako miejsca zdrowego i aktywnego wypoczynku w ciszy i spokoju.



Partnerstwo „Razem dla rozwoju”

Wielkopolskie i Kujawsko-Pomorskie

woj. wielkopolskie: powiat wągrowiecki, gmina wiejska
Damastawek, gmina wiejska Wapno
woj. kujawsko-pomorskie: gmina miejsko-wiejska Janowiec
Wielkopolski, gmina miejsko-wiejska Kcynia

Cel nadrzędny: Samorządy Partnerstwa Razem dla rozwoju, poprzez rozwój transportu publicznego, rozwijają potencjał społeczny i gospodarczy, podnoszą poziom życia mieszkańców oraz dbają o środowisko przyrodnicze i dziedzictwo kulturowe obszaru Partnerstwa dla dobra jego obecnych i przyszłych pokoleń w myśl zasad zrównoważonego rozwoju.

Cele strategiczne:

1. Poprawa dostępności i spójności komunikacyjnej obszaru Partnerstwa, wspierająca rozwój społeczny i gospodarczy mieszkańców.
2. Rozwój usług społecznych wspierających życie społeczne i gospodarcze obszaru Partnerstwa. Rozwój alternatywnych, zielonych źródeł energii podnoszących jakość życia mieszkańców i rozwijających gospodarkę obszaru Partnerstwa.
3. Konkurencyjna gospodarka Partnerstwa Razem dla rozwoju rozwijająca się w oparciu o wydajny system komunikacji oraz endogenne zasoby Partnerstwa (zwłaszcza rolnictwa).

Szkoła marzeń – uczenie się zamiast nauczanie

Cykl kampanii informacyjno-promocyjnych (dla dyrektorów, nauczycieli szkół, których organem prowadzącym jest powiat i gminy wchodzące w skład Partnerstwa oraz rodziców) uświadamiających potrzebę wdrożenia zmian w procesie nauczania (zgodnie z ideą Ruchu „Budzącej się szkoły” i Instytutu Zwinnej Edukacji). Przewiduje się także zakup sprzętu/pomocy dydaktycznych oraz doradztwo.

Budowa Lokalnych Stref Aktywności dla lokalnej społeczności

W ramach projektu realizowane będą (w wyszczególnionych miejscowościach z obszaru partnerstwa) przedsięwzięcia tj. miasteczka rowerowe, place zabaw, miejsca, w których będzie

możliwość rozwijania pasji i zainteresowań, sprzyjające integracji społecznej i budowania więzi społecznych, naukowe place zabaw, zestawy do ćwiczeń na świeżym powietrzu.

Sąsiedzkie spotkania z seniorami

Projekt polegać będzie na organizacji zajęć edukacyjno – zdrowotnych dla seniorów 60+ (łącznie 300 uczestników).

Dofinansowanie zakupu i montażu instalacji fotowoltaicznych dla gospodarstw domowych

Projekt zakłada instalację ogniw fotowoltaicznych w indywidualnych gospodarstwach domowych. Ma na celu ochronę dobrego stanu środowiska poprzez ochronę wód, gleb oraz powietrza, wzrost wykorzystania energii pochodzącej ze źródeł odnawialnych.

Dofinansowanie budowy przydomowych oczyszczalni ścieków dla gospodarstw domowych

Projekt polegający na pozyskaniu środków finansowych w celu udzielania dotacji mieszkańcom gmin należących do partnerstwa na budowę przydomowych oczyszczalni ścieków.



Projekt lobbujący budowę gazociągu na odcinku Kcynia-Wapno-Damastówek-Janowiec Wielkopolski

Projekt ma za zadanie działania zmierzające do przygotowania i realizacji inwestycji przez spółkę gazową. Budowa gazociągu, wymiana kotłów węglowych na gazowe to działanie proekologiczne, które przyczyni się do minimalizacji emisji szkodliwych czynników do środowiska.

Wymiana kotłów węglowych na gazowe (lub OZE) w jednostkach oświatowych i obiektach użyteczności publicznej, budowa sieci gazowej

Projekt polegający na wymianie kotłów węglowych na gazowe łącznie w 19 jednostkach oświatowych oraz budynkach użyteczności publicznej.

Stworzenie grupy producentów rolnych skupiających ekologiczne gospodarstwa rolne z obszaru partnerstwa „Razem dla rozwoju”

Utworzenie co najmniej 10 producentów rolnych prowadzących rodzinne ekologiczne gospodarstwa rolne na obszarze partnerstwa, specjalizujące się w uprawie produktów ekologicznych lub warzyw, owoców oraz roślin ozdobne, sadzonki krzewów owoców itp.). Celem projektu jest poprawa konkurencyjności, wypromowanie lokalnych produktów i ich sprzedaż.

Remont drogi powiatowej nr 2315C Damastówek – Janowiec Wielkopolski.

Remont drogi powiatowej nr 1580P



GMINA DAMASZAWEK



GMINA JANOWIEC WIELKOPOLSKI



GMINA KCYNIA



GMINA WAPNO



POWIAT WĄGROWIECKI

Projekt lobbujący potrzebę przebudowy drogi wojewódzkiej nr 241 na odcinku Wągrowiec – Kcynia oraz drogi wojewódzkiej nr 251 na odcinku Kaliska – Juncewo

Rewitalizacja linii kolejowej nr 281

Rewitalizacja linii kolejowej nr 356

Wykluczenie transportowe spowodowane złym stanem technicznym infrastruktury drogowej i kolejowej jest jednym z głównych problemów i barier na obszarze partnerstwa, dlatego zaplanowane zostały wymienione powyżej projekty.



WWW

WWW

WWW

WWW

WWW

Partnerstwo „Sieradzkie +”

Łódzkie

powiat sieradzki, gmina miejsko-wiejska Błaszki, gmina miejsko-wiejska Warta, gmina miejsko-wiejska Złoczew, gmina wiejska Brzeźnio, gmina wiejska Brąszewice, gmina wiejska Burzenin, gmina wiejska Goszczanów, gmina wiejska Klonowa, gmina wiejska Wróblew

Cele strategiczne:

- 1. Obszar społeczny – rozwój oferty usług społecznych i jej dostosowanie do potrzeb i oczekiwań mieszkańców, w szczególności poprzez zorganizowanie systemu opieki dla seniorów i dzieci w środowisku lokalnym oraz zwiększenie poczucia bezpieczeństwa w obszarze opieki medycznej.
- 2. Obszar gospodarczy – zwiększenie tempa rozwoju gospodarczego a tym samym szybszy wzrost zamożności mieszkańców, przedsiębiorców i samorządów.
- 3. Obszar środowiskowo – przestrzenny – wykorzystanie endogenicznego potencjału rozwojowego obszaru.
- 4. Obszar administracyjno – samorządowy – skuteczne zarządzanie rozwojem i wzrost zadowolenia społeczeństwa z działania administracji lokalnej.

Samorząd +

Audyty procedur urzędowych i posiadanych zasobów (narzędzi) informatycznych, opracowanie koncepcji elektronizacji usług i procedur wewnętrznych, wdrożenie spójnego systemu informatycznego i pełną elektronizację wybranych procedur. Wspólny wybór wykonawcy projektu, wspólne szkolenia i jednoczesne wdrożenie systemów w celu standaryzacji usług. Dodatkowym elementem projektu powinno być wdrożenie nowych e-usług w gminie Burzenin oraz modernizacja gminnych stron internetowych ich uniformizacja i dostosowanie do wymogów dostępności cyfrowej, poprzez opracowanie oraz wdrożenie jednolitego frontendu.



nostki samorządu terytorialnego za pośrednictwem dedykowanego temu celowi specjalistycznego podmiotu. Zapewniać on będzie transport dzieci i młodzieży szkolnej, ale także umożliwił mieszkańcom partnerstwa pewne połączenia komunikacyjne umożliwiające im korzystanie z usług rynkowych i publicznych na terenie powiatu.

Transport +

Ideą projektu jest stworzenie stabilnego, efektywnego oraz ekologicznego systemu transportu publicznego na obszarze całego partnerstwa, którego organizatorami będą wspólnie jed-

Ekologia +

Program edukacji ekologicznej (ograniczanie niskiej emisji, wykorzystanie zasobów wody i energii, ochrona zasobów przyrodniczych, kształtowanie proekologicznych postaw) jest

niezbędny dla realizacji celu strategicznego w obszarze środowiskowo-przestrzennym. Projekt zakłada szereg działań skierowanych do różnych grup odbiorców, stosowanie do grupy dobierana będzie też tematyka i forma przekazu.

Turystyka +

Obszar partnerstwa nie jest tradycyjnym i rozpoznawalnym miejscem turystyki wakacyjnej, dlatego należy dążyć do rozwoju turystyki weekendowej i wzbogacenia oferty spędzania czasu wolnego dla mieszkańców. W projekcie zakłada się szereg działań o charakterze infrastrukturalnym i programowym oraz marketingowo-promocyjnym.



Partnerstwo Gminy Koniecpol, Gminy Lelów i Gminy Irządze – Razem dla Rozwoju

Śląskie

gmina miejsko-wiejska Koniecpol, gmina wiejska Lelów,
gmina wiejska Irządze

Cele strategiczne:

1. Partnerstwo wykorzystujące potencjały do rozwoju gospodarki opartej na przedsiębiorczości, innowacyjności i kreatywności.
2. Aktywne społeczeństwo z dostępem do usług publicznych, otwarte na integrację i sprzyjające włączeniu grup wykluczonych.
3. Zrównoważony rozwój przestrzenny i funkcjonalny z nowoczesną infrastrukturą i racjonalnie wykorzystanymi zasobami.

Zrównoważona gospodarka turystyczna na obszarze Partnerstwa oparta na walorach kulturowych i przyrodniczych

Celem projektu jest poprawa warunków dla rozwoju turystyki, rekreacji i wypoczynku oraz wspieranie zrównoważonego rozwoju społeczno-gospodarczego, wykorzystania i promocji potencjałów przyrodniczych i kulturowych, rozwój przemysłów czasu wolnego.

z zakupem sprzętu i wyposażenia oraz usługi i tworzenie dokumentów strategicznych i planistycznych. m.in.: plany zagospodarowania przestrzennego, przystosowanie przestrzeni publicznych do rozwoju przedsiębiorczości, rozwój i tworzenie terenów inwestycyjnych, stref aktywności, innowacyjność, inkubatora przedsiębiorczości, IOB, stref gospodarczych, wdrożenie usług wspierających rozwój gospodarczy m.in. punkt obsługi inwestora, wsparcie doradcze dla nowopowstałych firm, sieciowanie i klastrowanie.

Dostępność komunikacyjna i transportowa oraz rozwój komunikacji zbiorowej i transportu niskoemisyjnego na obszarze Partnerstwa

Planowane są działania tj.: przebudowa, modernizacja, budowa infrastruktury drogowej i transportowej wraz z zakupem sprzętu i wyposażenia oraz rozwojem linii transportu zbiorowego, m.in. drogi, parkingi, chodniki, ścieżki rowerowe, centra przesiadkowe, systemy park&ride wraz z zakupem taboru i infrastrukturą towarzyszącą, monitoringiem oraz usługami i działaniami związanymi z zarządzaniem infrastrukturą i logistyką.

Infrastruktura techniczna zapewniająca zrównoważony rozwój społeczno-gospodarczy na terenie Partnerstwa

Planowane są działania tj.: budowa, przebudowa i modernizacja infrastruktury wraz z zakupem sprzętu i wyposażenia m.in.: infrastruktury kanalizacyjnej, wodociągowej, oczyszczalni ścieków, przydomowych oczyszczalni ścieków, gospodarki odpadami-zbiórki, segregacji składowania i utylizacji, przygotowanie procesu inwestycyjnego związanego z budową gazociągu, rozwój terenów mieszkaniowych i mieszkalnictwa, budowa budynków pasywnych i energooszczędnych, termomodernizacja budynków, rozwój OZE oraz infrastruktury i usług towarzyszących, w tym edukacyjnych, energooszczędne oświetlenie uliczne, zdalny odczyt zużycia wody, gazu, energii, systemy monitoringu przestrzeni publicznych, infrastruktura niezbędna do cyfryzacji, doposażenie służb ratowniczych.

Zintegrowane środowisko rozwoju przedsiębiorczości na terenie Partnerstwa

W ramach projektu planowane są: tworzenie warunków do rozwoju przedsiębiorczości poprzez działania inwestycyjne wraz



Rozwój zakresu oraz jakości usług publicznych na obszarze Partnerstwa

Planowane są działania tj.: budowa, przebudowa i modernizacja infrastruktury opiekuńczej, socjalno-bytowej, zdrowotnej, edukacyjnej i kulturalno-oświatowej wraz z zakupem sprzętu i wyposażenia, dotyczącej usług publicznych wraz usługami i działaniami zwiększającymi zakres i jakość świadczonych usług.

Rewitalizacja obszarów zdegradowanych na terenach miejskich i wiejskich oraz przywrócenie im lub nadanie nowych funkcji społeczno-gospodarczych



Planowane są: modernizacja i przebudowa zdegradowanych obiektów i przestrzeni wraz z zakupem sprzętu i wyposażenia oraz wdrażaniem usług w zakresie aktywizacji społeczno-gospodarczej, umożliwiające przywrócenie i nadanie obszarom funkcji społeczno-gospodarczych oraz zapobieganie marginalizacji i dalszej degradacji.

Rozwój i zachowanie dziedzictwa kulturowego oraz tożsamości lokalnej i ponadlokalnej na terenie Partnerstwa

Planuje się następujące działania: budowa, przebudowa i modernizacja infrastruktury i obiektów kulturalnych, zabytkowych i związanych z dziedzictwem narodowym wraz z zakupem sprzętu i wyposażenia oraz wdrażanie, realizacja i promocja działań dotyczących walorów kulturowych obszaru Partnerstwa.

Rynek pracy i kadry dla rozwoju gospodarki na terenie Partnerstwa

Planowane działania: programy aktywizacji zawodowej, tworzenie warunków i usług wspierających rozwój przedsiębiorczości i samozatrudnienia (punkt obsługi przedsiębiorcy/inwestora) inkubator przedsiębiorczości, open office itp., programy realizowane wspólnie lub przy współpracy służb i instytucji rynku pracy oraz pozostałych podmiotów publicznych i prywatnych.

Sprawne i skuteczne zarządzanie oraz administracja na terenie Partnerstwa

Działania obejmują: programy podnoszenia kwalifikacji i dostępności administracji samorządowej wraz z zakupem sprzętu i wyposażenia oraz opracowaniem dokumentów strategicznych i planistycznych m.in. plany zagospodarowania przestrzennego, wdrażanie e-urzędu, obsługi przedsiębiorcy, zarządzania projektowego.



Współpraca na terenie Partnerstwa z podmiotami i wewnętrznymi i zewnętrznymi

Planowane działania: programy i działania rozwijające współpracę w ramach Partnerstwa oraz z podmiotami zewnętrznymi, m.in. tworzenie systemu zarządzania Partnerstwem, współpracy z ngo's, przedsiębiorcami, partnerami społecznymi, w tym oddolne inicjatywy społeczności.

Promocja obszaru Partnerstwa

Celem projektu jest promocja obszaru Partnerstwa w wymiarze społecznym, gospodarczym oraz środowiskowo-przestrzennym.

Działania w tym, jak i wszystkich wyżej wymienionych projektach będą polegały również na niwelowaniu skutków i ograniczaniu zagrożeń związanych z COVID-19 i innych.



Partnerstwo „Stowarzyszenie Warmińsko Mazurskich Gmin Pogranicza”

Warmińsko-Mazurskie

gmina wiejska Bartoszyce, gmina wiejska Górowo Iławec-
kie, gmina miejsko-wiejska Sępól, gmina wiejska Branie-
wo, gmina wiejska Lelkowo, gmina wiejska Budry, gmina
wiejska Barciany, gmina wiejska Srokowo, gmina wiejska
Dubeninki

Cel generalny (Wizja):

POGRANICZE to obszar, który buduje swoje bezpieczeństwo, atrakcyjność i potencjał rozwoju, zapewnia dostęp do wysokiej jakości usług publicznych, przyciąga nowych mieszkańców i respektuje potrzeby każdego pokolenia.

Cele strategiczne:

- 1. Atrakcyjne warunki zamieszkania.
- 2. Aktywna wspólnota samorządowa.
- 3. Wspierające rozwój zasoby endemiczne.

Magnetyczne Pogranicze

Budowa zagłębia turystyki kwalifikowanej i ekoturystyki oraz enklawy srebrnej gospodarki ukierunkowanych na odbiorców krajowych i zagranicznych, w tym głównie na ludzi dojrzałych i kreatywnych oraz na seniorów.

Zielone Pogranicze

Zeroemisyjne oraz oferujące czyste powietrze i czystą wodę (zdrowe życie).

Aktywne Pogranicze

Wzmocnienie pogranicznej wspólnoty społecznej i tożsamości przy zaangażowaniu dotychczasowych i nowych mieszkańców.



Partnerstwo z obszaru Skierbieszowskiego Parku Krajobrazowego

Lubelskie

gmina Skierbieszów, gmina Stary Zamość, gmina Izbica,
gmina Krasnystaw, gmina Kraśniczyn, gmina Grabowiec,
gmina Miączyn, gmina Sitno

Cele strategiczne:

- 1. Przekształcić istniejące potencjały turystyczne Partnerstwa w produkty turystyczne.
- 2. Wzbogacić pole szans indywidualnej samorealizacji młodzieży z obszaru Partnerstwa.
- 3. Zapewnić dobrostan seniorom z obszaru partnerstwa poprzez wspieranie ich aktywności oraz usługi społeczne zorganizowane po ludzku.
- 4. Zapewnić bezpieczeństwo energetyczne gminom partnerstwa w sposób przyjazny dla klimatu i możliwie tani.

Sieć dróg rowerowych z infrastrukturą towarzyszącą

Istotą projektu jest wybudowanie ponad 57 km nowych dróg rowerowych wraz z oznakowaniem, oznakowanie ponad 218 km dróg rowerowych po drogach istniejących, wybudowanie 28 obiektów infrastruktury towarzyszącej: miejsc postojowych, platform widokowych i wież widokowych.

„Konno po kresach” – system tras dla rajdów konnych

Projekt polega na wytyczeniu i oznakowaniu sieci tras radów konnych drogami gruntowymi oraz wyznaczeniu miejsc zorganizowanych popasów.

Szlak turystyczny śladami księdza Stefana Wyszyńskiego

Projekt polega na gruntownym odnowieniu i wyposażeniu w nowe funkcje istniejącego dawniej szlaku turystycznego po miejscach związanych z osobą księdza Stefana Wyszyńskiego – Prymasa Tysiąclecia.

Szlak rowerowy śladami bł. ks. Zygmunta Pisarskiego

Projekt polega na wytyczeniu i zbudowaniu urządzeń Szlaku Pamięci bł. Ks. Z. Pisarskiego – trasy rowerowej.

Zamek ariański w Krupem – ważny świadek historii Rzeczypospolitej

Przedmiotem projektu jest częściowa odbudowa zamku ariańskiego w miejscowości Krupie w gminie Krasnystaw i zabezpieczenie pozostałej części zamku jako trwałej ruiny, renowacja grobowca ariańskiego w Krynicy oraz utworzenie gminnej instytucji kultury gospodarującej powstałym obiektem, w tym – izbą pamięci ruchu ariańskiego w Polsce.

Lokalny System Aktywnej Edukacji

Jest to zintegrowany program edukacyjny kształtujący kluczowe kompetencje poszukiwane w nowoczesnej gospodarce i we współczesnym świecie. W ramach LSAE każde dziecko i każdy młody człowiek w gminach partnerstwa będzie miał okazję uczestnictwa w 10 aktywizujących modułach edukacyjnych, uczących go aktywności i pracy zespołowej, kształtujących ciekawość poznawczą, samostereowność i postawę przedsiębiorczą, patriotyzm lokalny, uczących innowacyjności, pracy z najnowszą technologią i wysokich kompetencji cyfrowych. Istotą LSAE jest uczestnictwo każdego ucznia w wielu modułach równolegle.



Mieszkania chronione dla seniorów

Projekt polega na utworzeniu w poszczególnych gminach zespołów mieszkań chronionych, w szczególności przy wykorzystaniu budynków po szkołach, które będą likwidowane w najbliższych latach z przyczyn demograficznych.

Samowystarczalność energetyczna usług gminnych na obszarze Partnerstwa

Istotą projektu jest lokalna produkcja energii elektrycznej, w oparciu przede wszystkim o fotowoltaikę, która zapewni zerowy ekonomiczny bilans energii zużywanej przez usługi komunalne w skali Partnerstwa. Chodzi o taki stan docelowy, w którym Partnerstwo produkuje i konsumuje energię o takiej samej wartości, a więc nie musi ponosić kosztów zakupu energii z systemu energetycznego.



Partnerstwo jednostek samorządu terytorialnego z obszarów zagrożonych trwałą marginalizacją na terenie działalności Stowarzyszenia Aglomeracja Beskidzka, tj. Gminy Rajczy oraz Gminy Ujsoty, oraz samorządów powiązanych funkcjonalnie z ww. jednostkami, tj. Gminy Istebna, Gminy Milówka, Gminy Węgierska Górka oraz Gminy Radziechowy-Wieprz

Śląskie

gmina wiejska Rajcza, gmina wiejska Ujsoty, gmina wiejska Istebna, gmina wiejska Milówka, gmina wiejska Węgierska Górka, gmina wiejska Radziechowy-Wieprz, Stowarzyszenie Aglomeracja Beskidzka z siedzibą w Bielsku-Białej

Systemowe i zintegrowane podejście do programowania i realizacji polityki rozwoju Partnerstwa, którego elementem jest strategia terytorialna ma na celu usprawnienie i ułatwienie Partnerstwu aplikowanie o środki rozwojowe ze wszystkich wymagających podejścia strategicznego źródeł finansowania oraz pozwala na uwzględnienie zróżnicowania rozwojowego, a także podobieństw w zakresie barier i potencjałów rozwojowych jednostek samorządu terytorialnego wchodzących w skład Partnerstwa.

Zrównoważona gospodarka turystyczna na obszarze Partnerstwa oparta na walorach kulturowych i przyrodniczych a także rozbudowanej infrastrukturze

Rozwój i zachowanie dziedzictwa kulturowego, historycznego oraz tożsamości lokalnej i ponadlokalnej na terenie Partnerstwa

Dostępność komunikacyjna i transportowa oraz rozwój komunikacji zbiorowej i transportu niskoemisyjnego na obszarze Partnerstwa

Rozwój infrastruktury technicznej służącej ochronie środowiska a także działania dostosowujące do skutków zmian klimatycznych

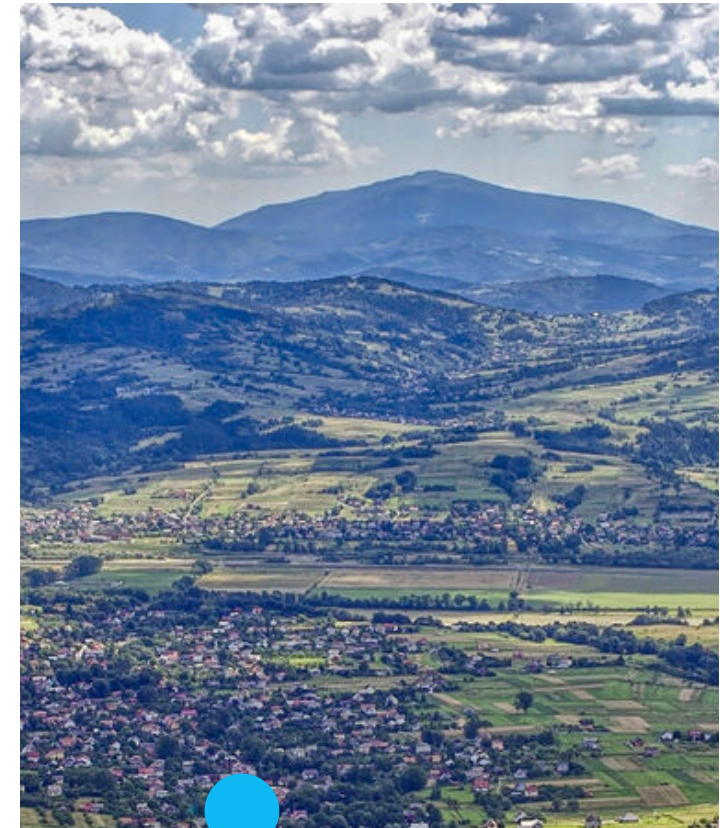
Silna, otwarta i zintegrowana społeczność obszaru Partnerstwa uczestnicząca w procesie współzrzedzenia

Rynek pracy i kadry dla rozwoju gospodarki opartej na założeniach Zielonego Ładu



Cele strategiczne:

1. Partnerstwo wykorzystujące potencjały do rozwoju gospodarki opartej na walorach turystycznych i kulturowych.
2. Silna i otwarta społeczność obszaru partnerstwa.
3. Dostępny, proekologiczny, zielony obszar partnerstwa.



Partnerstwo „Między Kutnem a Łęczycą”

Łódzkie

gmina wiejska Bedlno, gmina wiejska Dąbrowice
gmina miejsko-wiejska Krośniewice, gmina wiejska Krzyżanów,
gmina miejska Kutno, gmina wiejska Kutno, gmina wiejska Łaniew-
ta, gmina wiejska Nowe Ostrowy, gmina wiejska Oporów, gmina
wiejska Strzelce, gmina miejsko-wiejska Żychlin, gmina wiejska
Daszyna, gmina wiejska Góra Świętej Małgorzaty, gmina wiejska
Grabów, gmina miejska Łęczycza, gmina wiejska Łęczycza, gmina
miejsko-wiejska Piątek, gmina wiejska Świnice Warckie, gmina
wiejska Witonia, powiat kutnowski, powiat łęczycki

Strategiczne obszary działania:

1. społeczny,
2. gospodarczy,
3. środowiskowo-przestrzenny,
4. administracyjno-samorządowy.

Program profilaktyki zdrowotnej dla mieszkańców obszaru Partnerstwa ze szczególnym uwzględnieniem seniorów, obejmujący badanie stanu zdrowia oraz programy szczepień, realizowany z wykorzystaniem potencjałów szpitali powiatowych w Kutnie i Łęczycy

Projekty uzupełniające:

- Wzmocnienie kompetencji kadr – wspólny dla samorządów tworzących Partnerstwo program szkoleń pracowników, obejmujący ustalenie hierarchii potrzeb i harmonogramu działań, określenie partycypacji finansowej poszczególnych JST, wspólne ubieganie się o środki zewnętrzne, wybór programu oraz podmiotu szkolącego, a także realizację cyklu szkoleń/studiów podyplomowych, dla podniesienia i ujednolicenia poziomu obsługi Klientów oraz wypracowania jednolitych standardów procedowania postępowań administracyjnych i obsługi Klientów.
- Wymiana źródeł ciepła – wymiana kotłów centralnego ogrzewania w budynkach mieszkalnych, wraz z działaniami edukacyjnymi wśród mieszkańców.

- Gospodarka komunalna – wsparcie i aktywne włączenie się we współpracę ze Stowarzyszeniem Powiatów i Gmin Dorzecza Bzury w zakresie realizowanego projektu pt. „Kompleksowy system gospodarki odpadami komunalnymi i niebezpiecznymi dla obszaru Podregionu Północnego województwa łódzkiego wraz z budową zakładu zagospodarowania odpadów”.
- Powołanie Centrum Planowania Przestrzennego Partnerstwa wraz z realizacją programu funkcjonalno-użytkowego Obszaru i sukcesywnym, skoordynowanym tworzeniem miejscowych planów zagospodarowania przestrzennego.



Partnerstwo „Stowarzyszenie Samorządów Powiatu Dąbrowskiego”

Małopolskie

powiat Dąbrowski, gmina miejsko-wiejska Dąbrowa Tarnowska, gmina miejsko-wiejska Szczucin, gmina wiejska Gręboszów, gmina wiejska Mędrzechów, gmina wiejska Olesno, gmina wiejska Radgoszcz, gmina wiejska Bolesław

Cele strategiczne:

1. Wzmocnienie potencjału gospodarczego oraz rynku pracy obszaru Partnerstwa.
2. Wzrost jakości infrastruktury i usług publicznych na obszarze Partnerstwa.
3. Poprawa jakości środowiska naturalnego i zapobieganie skutkom zmian klimatu.

Utworzenie Dąbrowskiego Centrum Rozwoju Lokalnego

Celem projektu jest pobudzenie zrównoważonego rozwoju lokalnego, sieciowanie inicjatyw społeczności lokalnej, przedsiębiorców i samorządów.

Główne zadania: współpraca z przedsiębiorcami, edukacja; spotkania biznesowe, doradztwo, promocja; utworzenie inkubatora przedsiębiorczości i funduszu poręczeniowego; promocja rolnictwa ekologicznego, lokalnych produktów, rzemiosła, grup producenckich; rozwój spółdzielczości socjalnej (np. w obszarze turystyki, usług lokalnych, przetwórstwa rolnego).

Rozwój turystyki rowerowej na terenie Powiatu Dąbrowskiego

Projekt ma na celu powstanie sieci tras i ścieżek rowerowych na obszarze powiatu oraz rozwój turystyki rowerowej. Realizacja projektu będzie wspierać rozwój gospodarczy Powiatu Dąbrowskiego, wzmocni aktywność społeczną i zawodową mieszkańców, uruchomi wewnętrzne potencjały Partnerstwa oraz atrakcyjność turystyczną obszaru.

Rozwój usług i infrastruktury aktywizacji i opieki nad seniorami na obszarze Powiatu Dąbrowskiego

W ramach projektu powstaną trzy Dzielne Domy Pobytu dla seniorów oraz 3 kluby seniora. Ideą projektu jest stworzenie warunków do integracji mieszkańców wokół działań na rzecz rozwoju lokalnego obszaru, wzmocnienie aktywności społecznej mieszkańców w oparciu o lokalne produkty i potencjały, rozwój infrastruktury społecznej opieki nad seniorami.

Program działań na rzecz poprawy jakości środowiska naturalnego i zapobiegania skutkom zmian klimatu

W ramach projektu powstanie, kompleksowy dla całego obszaru Partnerstwa, Plan adaptacji do zmian klimatu obejmujący m.in. zabezpieczenie przeciwpowodziowe powiatu, gospodarkę o obiegu zamkniętym, zagospodarowanie odpadów komunalnych, działania edukacyjne, system zarządzania kryzysowego, działania związane z usuwaniem i utylizacją wyrobów azbestowych, ograniczeniem niskiej emisji, budową zbiornika retencyjnego Żelazówka.



PROPONOWANE PROJEKTY.

Partnerstwo Samorządów Ziemi Oleskiej

Opolskie

powiat oleski, gmina miejsko-wiejska Olesno, gmina miejsko-wiejska Gorzów Śląski, gmina wiejska Radłów, gmina wiejska Zębowice

Cele strategiczne:

- 1. Stały wzrost gospodarczy.
- 2. Czyste powietrze.
- 3. Infrastruktura odpowiadająca potrzebom mieszkańców.
- 4. Wzrost dostępności komunikacyjnej.
- 5. Aktywni, zaangażowani mieszkańcy.

Fit partnerstwo

Celem projektu jest stworzenie bogatej oferty usług rekreacji i rehabilitacji tj. rehabilitacja wodna (modernizacje basenów krytych i odkrytych), rehabilitacja poprzez sport (modernizacja stadionu, budowa hali tenisowej, remont lodowiska, zagospodarowanie zalewu), dedykowana fizjoterapia (wsparcie Domu Pomocy Społecznej, poszerzenie oferty leczniczej szpitala powiatowego), zielona rehabilitacja i rekreacja (budowa ścieżek rowerowych oraz ich oznakowanie).

Partnerstwo z klimatem

Celem projektu jest podjęcie działań w kierunku ograniczenia skutków zmian klimatycznych i związanych z tym zagrożeń tj. działania adaptacyjne (z zakresu zielonej i niebieskiej infrastruktury, wodociągów, przeciwdziałanie następstwom upałów) oraz działania mitygacyjne (termomodernizacje budynków, wymiana kotłów, budowa stacji ładowania pojazdów elektrycznych, elektrowni fotowoltaicznej, modernizacja oświetlenia ulicznego).

Mobilne Partnerstwo

Cel projektu to sukcesywna likwidacja tzw. białych plam na mapie komunikacyjnej partnerstwa, zwiększenie zasięgu ko-

munikacji publicznej, rozwój transportu multimodalnego, w tym zeroemisyjnego (elektro-mobilności). W ramach komponentu „Elektro-mobilność” – rozwój zeroemisyjnego transportu publicznego – uruchomienie przewozów szkolnych w oparciu o autobusy elektryczne. Komponent „Nowe formy organizacji transportu publicznego” przewiduje przygotowanie wariantowej koncepcji (studium) nowej organizacji przewozów szkolnych w połączeniu z odpłatnym udostępnieniem tych przewozów dla mieszkańców.

Wody partnerskie

Projekt stanowi odpowiedź na deficyt niedostatecznego rozwoju gminnej infrastruktury sieciowej, zwłaszcza sieci kanalizacyjnej i zagrożenie dla środowiska naturalnego. Elementami składowymi projektu są budowa oczyszczalni ścieków w Bodzanowicach w gm. Olesno dla miejscowości: Bodzanowice, Borki Wielkie, Kucoby), budowa odcinków kanalizacji na obszarach miejskich (w gm. Gorzów Śląski i Olesno) i na obszarach wiejskich (w gm. Olesno, Radłów i Gorzów Śląski), budowa przydomowych oczyszczalni ścieków dla obszarów poza planowaną liniową siecią kanalizacyjną we wszystkich gminach (miejscowości Leśna, Broniec, Boroszów, obszar gm. Zębowice), modernizacja gminnej oczyszczalni ścieków w Sternalicach.



Partnerstwo „Sieć Współpracy Zarządzania Strategicznego Gmin na Rzecz Kompleksowego Rozwoju Powiatu Wałeckiego”

Zachodniopomorskie

powiat wałecki, gmina miejska Wałcz, gmina wiejska Wałcz, gmina miejsko-wiejska Człopa, gmina miejsko-wiejska Mirosławiec, gmina miejsko-wiejska Tuczo

Cele strategiczne:

1. Gospodarka lokalna, w tym turystyka, oparta o silną infrastrukturę, rozwijająca się dzięki innowacyjnym technologiom, wiedzy i edukacji.
2. Społeczność Partnerstwa – otwarta, współpracująca, dbająca o przyszłość pokoleń i tożsamość kulturową, wspierana inteligentnymi instytucjami.

Nowoczesny powiat

• Wałecka baza edukacji i biznesu.

Polepszenie w każdej gminie dostępności do terenów inwestycyjnych i infrastruktury na potrzeby przedsiębiorstw, w tym budowa Polskiego Internetu Optycznego Pionier (Lider – Państwowa Wyższa Szkoła Zawodowa w Wałczu). Włączenie szkół średnich technicznych i PWSZ w budowanie specjalistycznych kadr na potrzeby lokalnego rynku pracy poprzez utworzenie nowoczesnej bazy kształcenia zawodowego. Prace badawcze prowadzone przez PWSZ z przedsiębiorcami na rzecz innowacji i inteligentnych specjalizacji w regionie. Poprawa jakości i dostępności kształcenia ogólnego i zawodowego, w tym Edukacja 4.0 od najmłodszych lat na potrzeby lokalnego biznesu.

• Wałeckie centrum innowacji cyfrowych

Transformacja cyfrowa powiatu polegająca na wdrożeniu rozwiązań cyfrowych w instytucjach JST (e-administracja, e-edukacja i e-zdrowie). Utworzenie z PWSZ, partnerami biznesowymi – Centrum Innowacji Cyfrowych, w tym systemu współpracy szkoły średnie – uczelnia- przedsiębiorca. Wzmocnienie przedsiębiorców, pracowników JST w wysoko kwalifikowaną kadrę IT, korzystając z potencjału szkół i PWSZ.



Pojezierze atrakcji

Przewidywane są działania inwestycyjne polegające na utworzeniu /odnowieniu sieci szlaków/dróg pieszo-rowerowych i szlaków kajakowych łączących najważniejsze atrakcje na terenie gmin, utworzenie aplikacji mobilnej z bazą danych dla turystów (m. in. miejsca aktywnego wypoczynku, szlaki turystyczne, miejsca noclegowe, baza żywieniowa, lokalne produkty, oferta edukacyjna, kulturalna, zdrowotna itp.).



WWW

WWW

Partnerstwo „Ziemia Opatowska”

Świętokrzyskie

powiat opatowski, gmina miejsko-wiejska Opatów, gmina miejsko-wiejska Ożarów, gmina wiejska Tartów, gmina wiejska Iwaniska, gmina wiejska Wojciechowice, gmina wiejska Sadowie, gmina wiejska Baćkowice, gmina wiejska Lipnik

Cele strategiczne:

1. Silna przedsiębiorczość dzięki bardziej efektywnemu wykorzystaniu zasobów rolnych, przyrodniczych i historyczno-kulturowych partnerstwa, wykorzystująca nowoczesne technologie.
2. Ziemia Opatowska – dobre miejsce do życia, zapewniające warunki samorealizacji zarówno najmłodszym mieszkańcom, osobom w pełni sił witalnych, jak i seniorom. Miejsce, w którym aktywni mieszkańcy wspólnie tworzą swoją przestrzeń życiową.
3. Ziemia Opatowska – umiejętnie odpowiadająca na wyzwania klimatyczne, wykorzystująca nowoczesne, proekologiczne rozwiązania dla poprawy infrastruktury oraz wewnętrznej i zewnętrznej dostępności komunikacyjnej.

Historia ze smakiem

Projekt zakłada stworzenie produktu turystycznego Ziemi Opatowskiej, bazującego na lokalnych zasobach oraz wydarzeniach, wyznaczenie sieci szlaków turystycznych z dostępem do elektronicznej mapy. Ważnym aspektem jest włączenie twórców lokalnych produktów żywnościowych i rzemieślniczych oraz rozwijanie współpracy z przedsiębiorcami.



Budowa Świętokrzyskiego Centrum Przedsiębiorczości Rolniczej we Włoszowie

Przebiegiem projektu jest wdrożenie rozwiązania zmieniającego model współpracy w sektorze rolnictwa i wzmocnienie pozycji negocjacyjnej rozproszonych producentów rolnych w stosunku do handlowców oraz dużych przetwórci. W pierwszym etapie Centrum będzie miało za zadanie koncentrację, wstępne uszlachetnienie i wsparcie dystrybucji produktów rolniczych, ogrodniczych i spożywczych, uzupełniając już działające na terenie partnerstwa elementy systemu (chłodnie, przetwórnice, młyny, itp).



Partnerstwo Powiatu Szczecineckiego

Zachodniopomorskie

powiat szczecinecki, gmina miejska Szczecinek, gmina wiejska Szczecinek, gmina miejsko-wiejska Borne Sulinowo, gmina miejsko-wiejska Barwice, gmina miejsko-wiejska Biały Bór, gmina wiejska Grzmiąca

Cel nadrzędny: Zwiększenie atrakcyjności obszaru partnerstwa powiatuszczecineckiego do zamieszkania, rozwoju i wypoczynku.

Turystyka oparta na zasobach endogenicznych

Celem projektu jest opracowanie master planu w zakresie turystyki, który będzie uwzględniał m.in. określenie strategicznych specjalizacji turystycznych, wytypowanie miejscowości wiejskich mogących stanowić lokalne centra rozwoju usług turystycznych, analizę potencjału turystycznego wytypowanych miejscowości, rozpoznanie struktury własnościowej i ewentualnych zmian oraz możliwych strategii/modeli biznesowych; opracowanie programów – określenie kluczowych elementów przyszłego zagospodarowania; mechanizmy racjonalizowania zagospodarowania przestrzenni w obrębie jezior, rzek i innych miejsc atrakcyjnych turystycznie w celu uniknięcia zjawiska niekontrolowanej i niepożądanego zabudowy obszarów.

Głęboka termomodernizacja BUP z wykorzystaniem instalacji OZE oraz budowa/ montaż instalacji OZE

Planuje się, że projekt będzie składał się z następujących elementów: inwentaryzacja obiektów (BUP), które wymagają podniesienia standardu energetycznego, z ukierunkowaniem na zbliżanie się do standardu pasywnego/zeroemisyjnego; przeprowadzenie audytów energetycznych uwzględniających wykorzystanie OZE; identyfikacja obiektów publicznych niewymagających podniesienia standardu energetycznego, ale możliwych do wykorzystania w celu budowy/montażu instalacji OZE; pozyskanie finansowania ze źródeł zewnętrznych na projekt; realizacja projektów termomodernizacyjnych i budowy/ montażu OZE.



Partnerstwo Gmin Powiatu Brzozowskiego

Podkarpackie

powiat brzozowski, gmina miejsko-wiejska Brzozów, gmina wiejska Domaradz, gmina wiejska Dydnia, gmina wiejska Haczów, gmina wiejska Jasienica Rosielna, gmina wiejska Nozdrzec

Cele strategiczne:

1. Partnerstwo Gmin Powiatu Brzozowskiego bezpieczną, funkcjonalną, wysokiej jakości przestrzenią realizacji aspiracji mieszkańców – wymiar społeczny.
2. Partnerstwo Gmin Powiatu Brzozowskiego uzbrojoną strefą trwałych i przyjaznych warunków do prowadzenia działalności gospodarczej i rolniczej – wymiar gospodarczy.
3. Partnerstwo Gmin Powiatu Brzozowskiego obszarem ładu przestrzennego, dbającym o środowisko i wykorzystujące odnawialne źródła energii – wymiar środowiskowo-przestrzenny.

Ziemia Brzozowska Perła Pogórza – Stworzenie kompleksowej oferty rekreacyjno-sportowo-zdrowotno-kulturalnej

Główne zadania projektowe: Powołanie Regionalnego Centrum Obsługi Turystycznej jako tzw. operatora, do którego zadań będzie należało m.in. stymulowanie, tworzenie, rozwój i promocja produktu turystycznego, systemu informacji turystycznej oraz noclegowej, a także doskonalenie kadr dla potrzeb turystyki; przygotowanie kompleksowej oferty rekreacyjno-sportowo-zdrowotnej i udostępnienie mieszkańcom, turystom infrastruktury ścieżek pieszo-rowerowych (stworzenie nowych) o łącznej długości około 150 km; przygotowanie kompleksowego programu gospodarczego dla istniejących i potencjalnych przedsiębiorstw na obszarze partnerstwa; przygotowanie strategii turystycznej.



Partnerstwo „Północ Województwa Lubuskiego zawsze razem”

Lubuskie

gmina miejsko-wiejska Dobiegniew, gmina miejsko-wiejska Drezdenko, gmina wiejska Stare Kurowo, gmina wiejska Zwierzyn, powiat strzelecko-drezdenecki

Cele strategiczne:

1. Silna gospodarka w zgodzie z naturą.
2. Lepsza jakość życia mieszkańców.
3. Obszar atrakcyjny turystycznie i krajobrazowo.

Bazary – ekologicznie powiązane centra aktywności

Realizacja projektu przyczyni się do wzmocnienia obszarów gospodarczo-społecznego, ponieważ zapewni wzrost aktywności i współpracy lokalnych podmiotów gospodarczo-społecznych oraz środowiskowo-przestrzennego w oparciu o wykorzystanie OZE i publicznego transportu niskoemisyjnego. Uruchomienie targowisk handlowych z udziałem lokalnych przedsiębiorców/rynku dostawców, w oparciu o produkty regionalne (sery, miód, soki, wino) odzwierciedla funkcje gospodarcze. Rozwój społeczny zostanie pobudzony dzięki integracji lokalnej społeczności, jej udział w konferencjach, wystawach, targach (np. turystycznych) oraz wydarzeniach kulturalno-kulinarnych o zasięgu krajowym i międzynarodowym promujących lokalne potencjały obszaru. Funkcje środowiskowo-przestrzenne będą realizowane przez rozwój paneli fotowoltaicznych na dachach hal ze stacją ładowania pojazdów na przyległych parkingach i zapewnienie transportu niskoemisyjnego zwiększającego dostępność komunikacyjną.

Zintegrowany pakiet usług społecznych i zdrowotnych

Realizacja projektu wynika ze zmiany struktury demograficznej w partnerstwie – starzenie się społeczeństwa. Projekt ma na

celu podniesienie jakości usług społecznych świadczonych na terenie powiatu strzelecko – drezdeneckiego, co będzie polegać na zwiększeniu liczby miejsc w Domu Pomocy Społecznej w Dobiegniewie dla osób przewlekle, somatycznie chorych i osób w podeszłym wieku oraz utworzenie dziennego domu pomocy społecznej, doposażenie szpitala w sprzęt diagnostyczny oraz budowę placówki opiekuńczo-wychowawczej typu socjalizacyjnej

Lepsza infrastruktura i wykształcone zasoby kadrowe jako efektywny system wspierania przedsiębiorczości

Celem projektu jest poprawa jakości życia mieszkańców dzięki zmodernizowaniu i rozbudowie infrastruktury technicznej (budowa kanalizacji sanitarnej i termomodernizacja budynków użyteczności publicznej oraz mieszkalnych zasobów komunalnych gmin), która pozwoli na zachowanie potencjału środowiska naturalnego. Rozwijanie kluczowych kompetencji zawodowych młodzieży przyczyni się do zwiększenia prawdopodobieństwa jej pozostania w rodzinnym miejscu zamieszkania oraz wykorzystania potencjału lokalnego rynku pracy.



Partnerstwo jednostek samorządu terytorialnego z terenu powiatów makowskiego, przasnyskiego i pułtuskiego

Mazowieckie

powiat pułtuski, powiat przasnyski, powiat makowski, gmina miejska Maków Mazowiecki, gmina miejsko-wiejska Chorzele, gmina wiejska Pokrzywnica, gmina wiejska Winnica, gmina wiejska Karniewo, gmina wiejska Szelków, gmina wiejska Sypniewo, gmina wiejska Rzewnie, gmina wiejska Młynarze, gmina wiejska Płoniawy-Bramura, gmina wiejska Czerwonka, gmina wiejska Krasnosielc, gmina miejsko-wiejska Różan, gmina wiejska Przasnysz, gmina wiejska Krzynowłoga Mała, gmina wiejska Jednoróżec, gmina wiejska Czernice Borowe, gmina wiejska Krasne

Cele strategiczne:

1. Bezpieczne i czyste środowisko dzięki infrastrukturze, edukacji oraz nowoczesnym sposobom wykorzystania zasobów.
2. Uzyskanie trwałej spójności terytorialnej poprzez modernizację infrastruktury komunikacyjnej.
3. Rozwój działalności gospodarczej opartej na wykorzystaniu potencjału regionu i transferze nowoczesnych technologii.
4. Poprawa jakości życia oparta na budowie instytucji zapewniających szeroki zakres usług społecznych oraz wspieranie społeczeństwa obywatelskiego.

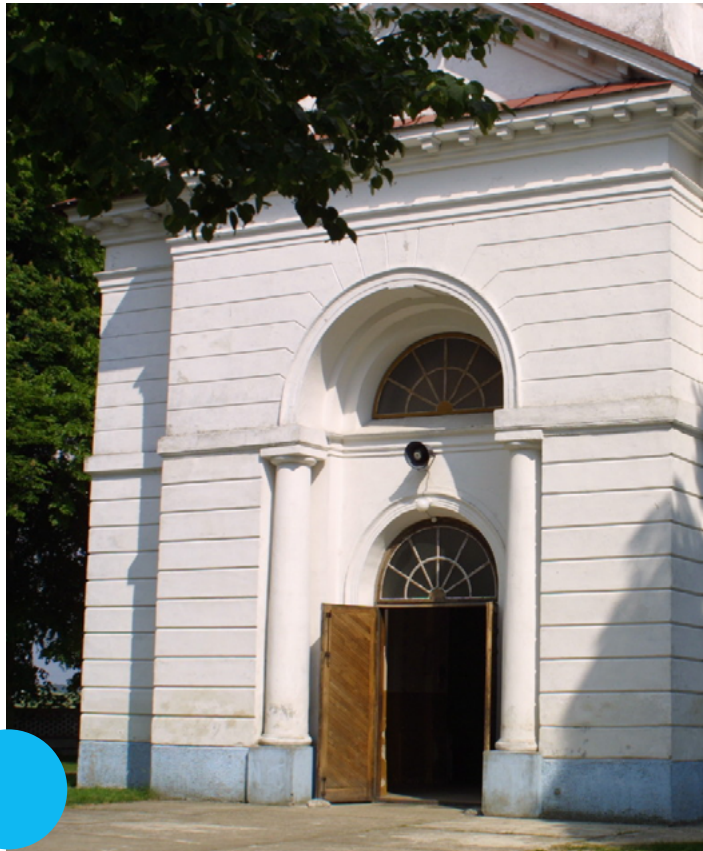
Szlak dziedzictwa kulturowego „Panorama Północnego Mazowsza”

Ideą projektu jest przywrócenie atrakcyjnego stanu wszystkim materialnym i niematerialnym obiektom dziedzictwa kulturowego, wykonanie działań uatrakcyjniających i ułatwiających ich udostępnianie w celu włączenia w system edukacji oraz gospodarki regionu, w szczególności w branży turystycznej.

Bezpieczeństwo na drogach Północnego Mazowsza

Realizacja projektu obejmie związane z pojęciem bezpieczeństwa ruchu drogowego obszary:

- inżynieria (w zakresie: modernizacja niebezpiecznych odcinków dróg, zastosowanie rozwiązań i systemów poprawiających bezpieczeństwo),
- edukacja (w zakresie: stworzenie programów profilaktyki bezpieczeństwa).



Partnerstwo gmin Węgorzewo i Pozezdrze oraz powiatu węgorzewskiego motorem rozwoju lokalnego

Warmińsko-Mazurskie

powiat węgorzewski, gmina miejsko-wiejska Węgorzewo,
gmina wiejska Pozezdrze

Cel główny: Trwały zrównoważony wzrost gospodarczy i społeczny Partnerstwa podstawą gwarantującą konkurencyjność na obszarze Północnych Mazur.

Cele strategiczne:

- ↳1. Wzrost konkurencyjności gospodarki w oparciu o endogenne potencjały.
- ↳2. Wzrost atrakcyjności obszaru Partnerstwa poprzez aktywność i integrację społeczną oraz rozwój kapitału społecznego.
- ↳3. Ochrona zasobów przyrodniczych obszaru Partnerstwa.

Akcelerator Idei

Projekt zakłada wsparcie informacyjne i edukacyjne mieszkańców od najmłodszych lat oraz merytoryczne i finansowe osób rozpoczynających pracę na własny rachunek, młodych przedsiębiorców i firmy już funkcjonujące tworząc „przyjazny klimat” dla przedsiębiorczości, m.in. wspieranie wdrażania modelu przedsiębiorczości przyjaznej osobom niepełnosprawnym i wykluczonym z rynku pracy. Ważnym elementem projektu będzie promocja postaw przedsiębiorczych, dobrych praktyk krajowych i zza granicy oraz wspieranie edukacji w wybranych zawodach m.in. fizjoterapia, opiekun medyczny i pokrewne.



PROPONOWANE PROJEKTY

Partnerstwo „Zagłębie Ambitnej Turystyki”

Podkarpackie

gmina miejsko-wiejska Iwonicz Zdrój, gmina miejsko-wiejska Dukla, gmina wiejska Besko, gmina wiejska Bukowsko, gmina wiejska Dębowiec, gmina wiejska Komańcza, gmina wiejska Krempana, gmina wiejska Nowy Żmigród, gmina wiejska Osiek Jasielski, gmina miejsko-wiejska Rymanów, gmina wiejska Zarszyn, gmina Jaśliska

Cele strategiczne:

1. Zagłębie Zagłębia Ambitnej Turystyki strefą aktywnych i szczęśliwych mieszkańców oraz zadowolonych gości dostępności do rozwiniętego systemu edukacji wychowania i opieki zdrowotnej – wymiar społeczny.
2. Zwiększenie efektywności wykorzystania potencjału gospodarczego Zagłębia Ambitnej Turystyki poprzez zwiększenie udziału usług turystyczno-rekreacyjno-edukacyjno-wychowawczych, konkurencyjności przedsiębiorstw, podniesienie standardu usług komunalnych, wzmocnienie potencjału gospodarstw rolnych – wymiar gospodarczy.
3. Dostosowanie obszaru Zagłębia Ambitnej Turystyki do wyzwań XXI wieku poprzez poprawę spójności komunikacyjnej, rozwój infrastruktury komunalnej i wielofunkcyjny rozwój obszarów wiejskich, poprawę stanu środowiska, racjonalne gospodarowanie zasobami przyrodniczymi – wymiar środowiskowo-przestrzenny.

Uzbrojenie terenów wraz z budową zbiorników wodnych, atrakcji turystycznych i obiektów noclegowych dla potrzeb turystyki ZAT

Główne zadania projektu: stworzenie sieci CAMPÓW młodzieżowych w każdej gminie; utworzenie nowoczesnego portalu rezerwacyjno-informacyjnego dla całej oferty ZAT; stworzenie w co najmniej połowie gmin ZAT zbiorników wodnych/jezior o funkcjach rekreacyjnych wraz z infrastrukturą i obiektami towarzyszącymi; budowa punktów ładowania pojazdów elektrycznych małej i średniej mocy; utworzenie atrakcji wokół CAMPÓW i zbiorników rekreacyjnych; utworzenie systemu pętli lokalnych wielofunkcyjnych dróg turystycznych.



Rewitalizacja ośrodków narciarskich i akwenów wodnych

Rewitalizacja ośrodka narciarskiego i terenów przyległych w Karlikowie (wraz z jeziorem rekreacyjnym)

Rewitalizacja stawów w Zarszynie w kierunku jeziora rekreacyjnego

Rewitalizacja wyciągu narciarskiego w Komańczy

Reaktywacja leśnej kolejki wąskotorowej na odcinku Rzepedź – Duszatyn – Smolnik – Nowy Łupków

Projekty składają się z komplementarnych ze sobą przedsięwzięć realizowanych przez wszystkich partnerów. Zakładają one rozwój infrastruktury turystycznej, rekreacyjnej wraz z kompleksową ofertą usług, która będzie dostępna dla mieszkańców oraz odwiedzających teren partnerstwa turystów.



Partnerstwo „Roztocze Środkowe”

Lubelskie i Podkarpackie

woj. lubelskie: gmina miejska Tomaszów Lubelski,
gmina wiejska Tomaszów Lubelski, gmina Beźzec,
gmina Krynice, gmina miejsko-wiejska Lubycza Królewska,
gmina Susiec, gmina Tarnawatka, Stowarzyszenie
Samorządów Euroregion Roztocze
woj. podkarpackie: gmina miejsko-wiejska Narol

Cele strategiczne:

1. Przekształcić istniejące potencjały turystyczne Partnerstwa w produkty turystyczne.
2. Wzbogacić pole szans indywidualnej samorealizacji młodzieży z obszaru Partnerstwa.
3. Zapewnić dobrostan seniorom z obszaru partnerstwa poprzez wspieranie ich aktywności oraz usługi społeczne zorganizowane po ludzku.
4. Zapewnić bezpieczeństwo energetyczne gminom partnerstwa w sposób przyjazny dla klimatu i możliwie tani.

Park kulturowo-edukacyjny Gród Czerwieński

Istotą projektu jest wybudowanie na 9 ha działce miejskiej w Tomaszowie Lubelskim obiektu – rekonstrukcji wczesnośredniowiecznego grodu z podgrodzium odtwarzającego prawdopodobny wygląd słowiańskich grodów z XI w.

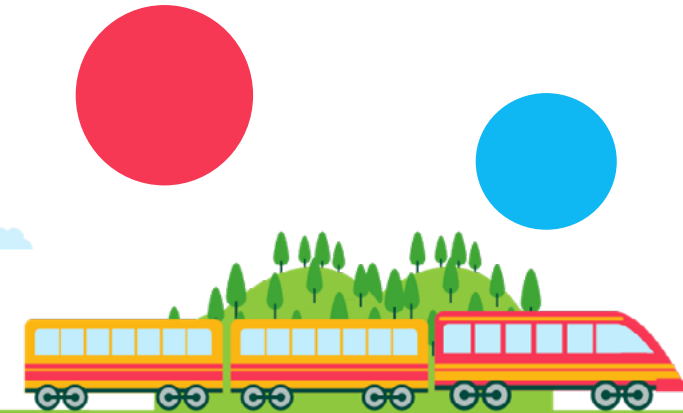
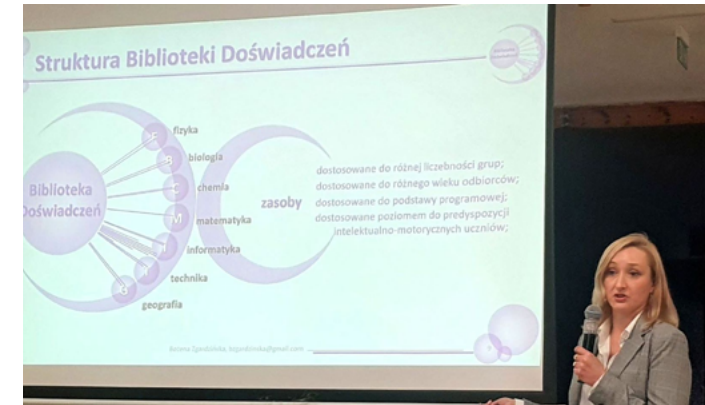
Obiektowi będą towarzyszyły budynki przeznaczone na funkcje edukacyjno-kulturowe: wystawiennicze i wykładowe, miejsca noclegowe. Działka jest częścią wyznaczonego obszaru rewitalizacji i w ramach GPR zaplanowana jest do zorganizowania na niej użytku ekologicznego – odtworzenia dawnego, meandrującego przebiegu koryta rzeki Sołokii.

Lokalny System Aktywnej Edukacji – kształtowanie kompetencji kluczowych we współczesnym świecie

Moduły składające się na LSAE, to: nauka funkcjonowania i pracy w grupie (metoda Klanzy); Kluby Młodych Odkrywców; Młodzieżowe Kluby Robotyki; Biblioteka Doświadczeń; program lokalnej edukacji historycznej „Korzenie”; Młodzieżowe miniprzedsiębiorstwo; Akademia Przyszłości: program wiedzy o świecie; program planowania kariery zawodowej SPADOCHRON; program wizyt studialnych uczniów w przedsiębiorstwach; kursy programowania dla młodych dorosłych.

Samowystarczalność energetyczna usług gminnych na obszarze Partnerstwa

Istotą projektu jest lokalna produkcja energii elektrycznej, głównie w oparciu o fotowoltaikę, która zapewni zerowy ekonomiczny bilans energii zużywanej przez usługi komunalne w skali partnerstwa.



Partnerstwo Obszar Funkcjonalny „Południowe Mazury”

Warmińsko-Mazurskie

powiat szczycieński, powiat działdowski, powiat nidzicki, powiat piski, gmina miejska Działdowo, gmina wiejska Działdowo, gmina wiejska Iłowo-Osada, gmina miejsko-wiejska

Cele strategiczne:

1. Wydajny układ komunikacyjny.
2. Wysokiej jakości środowisko naturalne.
3. Konkurencyjna gospodarka.
4. Zintegrowane usługi publiczne.
5. Aktywne społeczeństwo.

Opracowanie koncepcji drogi transportowej Via Masuria

Projekt zakłada opracowanie Studium Techniczno – Ekonomiczno – Środowiskowego z elementami Koncepcji Programowej oraz Programem Funkcjonalno-Użytkowym dla budowy drogi tranzytowej Via Masuria łączącej Regionalny Port Lotniczy Olsztyn-Mazury z S7 i Via Baltica. Założeniem projektu jest wyznaczenie przebiegu drogi tranzytowej „Via Masuria” przez obszar Południowych Mazur, tj. nowego korytarza transportowego łączącego drogę S7 z trasą Via Baltica /DK 61/ omijającej od południa Wielkie Jeziora Mazurskie, z uwzględnieniem budowy obwodnicy Nidzicy, Szczytna, Rozóg, Białej Piskiej w powiązaniu z funkcjonowaniem Regionalnego Portu Lotniczego Olsztyn-Mazury w Szymanach.

Wdrożenie subregionalnego systemu monitoringu jakości środowiska

Projekt polega na opracowaniu i wdrożeniu wspólnego dla partnerstwa, spójnego z systemami wyższego rzędu, systemu monitoringu środowiska, obejmującego podsystemy: jakości środowiska (powietrza, wód, gleb) i subregionalnej polityki ochrony środowiska.

Budowa szlaku rowerowego wraz z infrastrukturą towarzyszącą wzdłuż dróg powiatowych i gminnych

Projekt dotyczy budowy tras rowerowych łączących 4 powiaty z uwzględnieniem istniejącej infrastruktury (ok. 300 km tras). Zakres prac obejmuje budowę krótkich odcinków ścieżek niezbędnych do połączenia ciągu komunikacyjnego szlaku oraz wykonanie zjazdów, poboczy, odwodnienia itp. oraz budowę infrastruktury towarzyszącej: wiat przystankowych, punktów serwisowych dla rowerów, stojaków na rowery, miejsc zbierania selektywnego odpadów przy wiatkach, oznakowania, wykonania map poglądowych trasy i ustawienie ich w miastach i miejscowościach turystycznych na przebiegu całego szlaku.

Opracowanie koncepcji klastra usług zdrowotnych

Projekt zakłada opracowanie koncepcji budowy klastra świadczeń zdrowotnych (usługi zdrowotne i medyczne – w szczególności w zakresie profilaktyki, diagnostyki, rehabilitacji, usługi turystyczne) PM stanowiącego platformę współpracy podmiotów publicznych i prywatnych.



Partnerstwo Porozumienie Terytorialne „Augustowsko-Biebrzański Park Turystyczny”

Podlaskie

powiat augustowski, powiat sokólski, powiat moniecki, gmina miejska Augustów, gmina wiejska Augustów, gmina wiejska Bargłów Kościelny, gmina miejsko-wiejska Lipsk, gmina wiejska Nowinka, gmina wiejska Płaska, gmina wiejska Sztabin, gmina miejsko-wiejska Goniądz, gmina wiejska Jasionówka, gmina wiejska Jaświły, gmina miejsko-wiejska Knyszyn, gmina wiejska Krypno, gmina miejsko-wiejska Dąbrowa Białostocka, gmina miejsko-wiejska Mońki, gmina wiejska Trzcianne, gmina wiejska Janów, gmina wiejska Korycin, gmina miejsko-wiejska Krynki, gmina wiejska Kuźnica, gmina wiejska Nowy Dwór, gmina wiejska Sidra, gmina miejsko-wiejska Sokółka, gmina miejsko-wiejska Suchowola, gmina wiejska Szudziałowo, gmina miejsko-wiejska Rajgród

Cele strategiczne:

- ↳ 1. Rozwój turystyki.
- ↳ 2. Poprawa jakości życia mieszkańców.

Rozwój oferty turystycznej

Projekt obejmuje podprojekty:

- Zagospodarowanie strefy szlaku aktywnej turystyki wodnej CHa – KA – Bi, obejmujący 30 zadań inwestycyjnych związanych z rozwojem aktywnej turystyki w obszarze rzeki Czarna Hańcza, Kanału Augustowskiego oraz doliny Biebrzy, w skrócie: Cha – KA – Bi.
- Budowa systemu ścieżek i szlaków oraz miejsc rekreacji na obszarze Augustowsko – Biebrzańskiego Parku Turystycznego obejmujący 23 zadania inwestycyjne dotyczące stworzenia i modernizacji: tras wodnych, rowerowych, ścieżek dydaktycznych, miejsc rekreacji, punktowych atrakcji turystycznych i tworzenie sieci powiązań z już istniejącymi i planowanymi poza obszarem partnerstwa.

Zarządzanie i promocja turystycznego obszaru ABPT

Projekt obejmuje podprojekty:

- Zarządzanie ofertą turystyczną na obszarze Augustowsko – Biebrzańskiego Parku Turystycznego – zaplanowano stworzenie spójnego systemu zarządzania ofertą turystyczną obszaru.

- Promocja obszaru Augustowsko – Biebrzańskiego Parku Turystycznego polega na realizacji wybranych działań promocyjnych obszaru partnerstwa skupionych dodatkowo wokół budowania relacji wewnętrznych, utrzymywania kontaktów z byłymi mieszkańcami i wiedzy mieszkańców o obszarze partnerstwa.

Infrastruktura społeczna ABPT

Projekt polega na rozwoju i podniesieniu jakości usług społecznych skoncentrowanych wokół zagadnień zdrowotnych, rehabilitacyjnych i opiekuńczych. W ramach projektu zaplanowano budowę/modernizację domów seniora, pomocy społecznej, ośrodków wsparcia terapeutycznego, gminnych centrów usług medycznych, rozwój usług sanatoryjnych, uzdrowiskowych, medycznych (w tym wsparcie szpitali powiatowych), rozwój usług przyrodolecznictwa.

Rewitalizacja na obszarze ABPT

W ramach projektu zaplanowano zadania dotyczące rewitalizacji parków miejskich, cennych obiektów zabytkowych,



przestrzeni miejskich (centrów miast), budynków użyteczności publicznej zdegradowanych technicznie. Część obiektów stanie się atrakcjami turystycznymi.

Niebiesko-zielona infrastruktura obszaru ABPT

Projekt jest uzupełnieniem infrastruktury turystycznej i społecznej, obejmuje 6 zadań inwestycyjnych dotyczących zagospodarowania otoczenia zbiorników wodnych, cieków i rzek oraz budowy lub modernizacji zbiorników retencyjnych, także z planowanym wykorzystaniem turystycznym.



Partnerstwo „Razem dla rozwoju powiatu żagańskiego”

Lubuskie

gmina miejsko-wiejska Małomice, gmina miejsko-wiejska Szprotawa, gmina wiejska Niegosławice, gmina wiejska Brzeźnica, powiat żagański

Cele strategiczne:

1. Partnerstwo bardziej zintegrowane, włączające społecznie.
2. Partnerstwo rozpoznawalne dzięki ofercie turystycznej i spędzania czasu wolnego.
3. Partnerstwo lepiej powiązane instytucjonalnie i infrastrukturalnie.

Budowa systemu wsparcia dziennego i całodobowego osób starszych i niesamodzielnych

Projekt składający się z komponentów:

- Centrum opiekuńczo-mieszkalno-rehabilitacyjne (COMR) dla osób z niepełnosprawnościami zamieszkałych na obszarze Powiatu Żagańskiego – placówki łączącej pobyt całodobowy i dzienny;
- Dzielne domy wsparcia. COMR będzie obiektem bez barier. Do obiektów w gminach rotacyjnie będą przybywać specjaliści świadczący usługi w COMR.

Synergia korzyści z wprowadzenia pakietu turystyczno-kulturalnego

W ramach projektu powstanie sieć ścieżek rowerowych – prawie 65 km, z połączeniami poza granice powiatu. W gminach powstaną stacje z rowerami do wypożyczenia – całość będzie obsługiwana aplikacją z informacjami o terenie. Zaadaptowane zostaną obiekty zabytkowe na potrzeby kultury i spędzania czasu wolnego, powstaną tężnie, korty i kąpieliska. Współpracę będą gruntowały wizyty studyjne oraz wspólny kalendarz imprez.



GMINA
BRZEŹNICA



GMINA
NIEGOSŁAWICE



MIASTO I GMINA
MAŁOMICE



MIASTO I GMINA
SZPROTAWA



POWIAT
ŻAGAŃSKI



Partnerstwo na 307

Opolskie i Wielkopolskie

woj. opolskie: powiat namysłowski, gmina miejsko-wiejska Namysłów, gmina wiejska Domaszowice, gmina wiejska Wilków, gmina wiejska Świerczów
woj. wielkopolskie: powiat kępiński, gmina miejsko-wiejska Kępno, gmina wiejska Baranów, gmina wiejska Rychtal, gmina wiejska Trzcinica

Cel nadrzędny – misja: Zrównoważony rozwój obszaru, umiejętność i skuteczne korzystanie z zasobów całego partnerstwa.

Aktywni na 307 – Budowa ścieżki rowerowej po śladzie byłej linii kolejowej na 307 wraz z infrastrukturą towarzyszącą

Budowa ścieżki rowerowej na odcinku między Kępnem a Namysłowem wraz z zadaniami towarzyszącymi tj. budowa elementów małej architektury, infrastruktury sanitarnej, oświetlenia.

Między pyrą a browarem – system integracji wydarzeń kulturalnych, edukacyjnych, sportowych obszaru wraz z portalem promocyjno-informacyjnym oraz kalendarzem wydarzeń

Utworzenie strony www i aplikacji mobilnej z GPS zawierającej informator turystyczny z oznaczeniem tras, punktów usługowych, informację o wydarzeniach, listą organizacji, przedsiębiorców, kartą Mieszkańca na 307 czy identyfikacją wizualną.

Wykorzystanie nowoczesnych technologii OZE w celu przeciwdziałania negatywnym skutkom zmian klimatu

W ramach projektu będzie realizowana wymiana źródeł ciepła w budynkach użyteczności publicznej oraz w budynkach mieszkalnych z pieców opalanych paliwem stałym na OZE lub inne ekologiczne źródła ciepła; budowa instalacji fotowoltaicznych w budynkach i infrastrukturze publicznej; wymiana oświetlenia w budynkach użyteczności publicznej na energooszczędne, inteligentne; audyt i zakup drona do pomiarów jakości powietrza.



Partnerstwo Miast i Gmin powiatu limanowskiego na rzecz ożywienia gospodarczego i wspólnej realizacji przedsięwzięć

Małopolskie

gmina miejska Limanowa, gmina miejska Mszana Dolna, gmina wiejska Limanowa, gmina wiejska Mszana Dolna, gmina wiejska Kamienica, gmina wiejska Niedźwiedź, gmina wiejska Słopnice, gmina wiejska Tymbark, gmina wiejska Łukowica, gmina wiejska Dobra, gmina wiejska Jodłownik, gmina wiejska Laskowa, powiat limanowski

Cele strategiczne:

1. Zwiększenie konkurencyjności lokalnej gospodarki z uwzględnieniem wewnętrznego potencjału społecznego, kulturowego, środowiskowego, turystycznego i przyrodniczego.
2. Ochrona środowiska naturalnego oraz rozwój infrastruktury odpowiadającej potrzebom mieszkańców obszaru partnerstwa.

Podniesienie bezpieczeństwa i samowystarczalności energetycznej

Wyróżniono 5 podprojektów obejmujących m.in. utworzenie klastra energii i włączenie podmiotów gosp. i osób fizycznych, organizację wspólnych przetargów na zakup energii elektrycznej gazu ziemnego, budowę OZE w budynkach użyteczności publicznej, gospodarstwach domowych i budynkach usługowo gospodarczo produkcyjnych, wsparcia mieszkańców w walce z ubóstwem energetycznym, wymianę pieców, budowę instalacji oraz farm fotowoltaicznych, termomodernizację budynków, dotacje dla mieszkańców i firm na instalacje solarne, fotowoltaiczne oraz OZE, budowę elektrowni wodnych, działania edukacyjno szkoleniowe dla dzieci, mieszkańców, itp.

Poprawa dostępności komunikacyjnej i cyfrowej obszaru partnerstwa

Na projekt składa się kilka podprojektów w zakresie m.in. rozwoju komunikacji międzygminnej tj. opracowanie systemu informacji przewozowej, uzupełnienie braków infrastruktury (wiaty, parkingi), zakup taboru autobusowego, budowa przystanków regionalnych oraz dworców autobusowych), działania zwiększające dostępność zewnętrzną w zakresie połączeń drogowych z Krakowem, budowę obwodnic miast, modernizację linii kolej, budowę i modernizację dróg oraz infrastruktury drogowej,

gminnej oraz powiatowej, zapewnienie dostępu do szerokopasmowego internetu o wysokiej przepustowości, rozwój e-usług publicznych, działania z zakresu cyfryzacji w szkołach, rozwój kompetencji cyfrowych.

Wzbogacenie oferty turystycznej poprzez m.in. rozbudowę infrastruktury do udostępniania walorów przyrodniczych, krajobrazowych i kulturowych

Projekt dotyczy m.in. rewitalizacji szlaków turystycznych, ścieżek przyrodniczych, stref rękodziela, rzemiosła, budowy oraz modernizacji infrastruktury turystycznej, rozwoju funkcji uzdrowiskowej w Szczawie, rozwoju infrastruktury rekreacyjno-wypoczynkowej, budowy oraz rozbudowy bazy sportowo-rekreacyjnej), dróg dojazdowych oraz parkingów przy miejscach rekreacyjnych, szlakach, dbałości o dziedzictwo kultury.

Poprawa stanu środowiska naturalnego w zakresie jakości powietrza, ochrony ziemi, oczyszczania ścieków

Projekt dotyczy sfery: środowiskowej, przestrzennej, gospodarczej i społecznej. W ramach projektu wyróżniono podprojekty: zabezpieczenie zaopatrzenia w wodę obszaru partnerstwa; poprawa środowiska naturalnego poprzez oczyszczanie ścieków, racjonalizacja gospodarki odpadami.



Partnerstwo „Ponidzie”

Świętokrzyskie

powiat pińczowski, gmina miejsko-wiejska Pińczów, gmina miejsko-wiejska Nowy Korczyn, gmina miejsko-wiejska Jędrzejów, gmina miejsko-wiejska Wiślica, gmina wiejska Sobków, gmina wiejska Kije, gmina wiejska Imielno, gmina wiejska Michałów, gmina wiejska Złota

Cele strategiczne:

- 1. Zielone Ponidzie, Czyste Ponidzie – zwiększenie dostępności usług komunalnych.
- 2. Mobilne Ponidzie – zwiększenie dostępności komunikacyjnej.
- 3. Markowe Ponidzie, Konkurencyjne Ponidzie – rozwój lokalnej gospodarki i wzrost znaczenia lokalnych produktów.
- 4. Silne Ponidzie – rozwój kapitału społecznego.

Zielona energia dla Ponidzia

Projekt składa się z 6 komponentów: poprawa efektywności energetycznej obiektów użyteczności publicznej poprzez termomodernizację i wymianę nieefektywnych źródeł ciepła oraz OZE; montaż instalacji OZE w ramach projektów parasolowych; poprawa efektywności energetycznej poprzez modernizację oświetlenia ulicznego; modernizacja systemu ciepłowniczego oraz budowa nowych źródeł energii nisko- lub zeroemisyjnych; wsparcie rozwoju elektro-mobilności; aktywna edukacja ekologiczna.

Szlak turystyczny NIDA

Projekt składa się z 7 komponentów tj.: stworzenie sieci szlaków turystycznych; budowa stanowisk i miejsc postojowych dla kamperów; wzniesienie kursów Ciuchci Ekspres Ponidzie; zagospodarowanie terenów wokół zbiorników wodnych i rzeki Nidy; oznakowanie turystyczne zabytków i atrakcji turystycznych; budowa marki i promocja Ponidzia; utworzenie systemu atrakcji turystycznych wzdłuż rzeki Nidy.

Ponidziańska Strefa Aktywności Gospodarczej

Projekt składa się z 3 komponentów: kompleksowe przygotowanie i uzbrojenie terenów inwestycyjnych na potrzeby funkcjonowania Ponidziańskiej Strefy Aktywności Gospodarczej wraz z wdrożeniem standardów obsługi inwestora; rozbudowa i modernizacja Ponidziańskiej Giełdy Rolno-Spożywczej; utworzenie i zagospodarowanie Strefy Ochrony Uzdrawiskowej.

Budowa zbiorników retencyjnych

Zakłada się budowę zintegrowanego systemu odbioru i zagospodarowania wód opadowych i płynących poprzez budowę kanalizacji deszczowej, infrastruktury towarzyszącej oraz właściwych zbiorników retencyjnych.

Budowa sieci wodno-kanalizacyjnej

Projekt obejmuje dostawę i montaż przydomowych oczyszczalni ścieków, rozbudowę i modernizację systemu sieci wodno-kanalizacyjnej, rozbudowę i modernizację oczyszczalni ścieków.



Partnerstwo dla Rozwoju Krajny

Wielkopolskie

powiat pilski, gmina wiejska Białośliwie, gmina miejsko-wiejska Łobżenica, gmina wiejska Lipka, gmina wiejska Zakrzewo, gmina miejsko-wiejska Wyrzysk, gmina miejsko-wiejska Wysoka, gmina wiejska Miasteczko Krajeńskie, powiat złotowski

Cele strategiczne:

1. Krajna – obszar dobrej jakości życia mieszkańców, przyjazny dla przedsiębiorczości i aktywnej eko-turystyki.
2. Krajna – Prężne partnerstwo świadomych wspólnot.

Kolej na Krajnę – otwarta Krajna

Projekt polega na budowie sieci ścieżek rowerowych i pieszo-rowerowych na terenie wszystkich gmin „Partnerstwa dla rozwoju Krajny”; oznakowaniu terenu Krajny poprzez umieszczenie tablic tzw. witaczy przy wjeździe do każdego z członków „Partnerstwa dla rozwoju Krajny” oraz tablic informacyjnych dotyczących Krajny przy atrakcjach turystycznych.

Kolej na Krajnę – aktywną Krajna

Projekt polega na wykorzystaniu potencjału rzeki Łobżonki i rzeki Noteć oraz terenów otaczających w celu podniesienia atrakcyjności turystyczno-rekreacyjnej Partnerstwa; rewitalizacji Wyrzyskiej Kolejki Wąskotorowej wraz z zagospodarowaniem terenów wokół dworca i trasy kolejki; budowie wieży widokowej na Dębowej Górze; stworzeniu sieciowego produktu turystycznego wraz z bazą gastronomiczną i noclegową obejmującego wszystkie gminy w Partnerstwie – „7 DNI NA KRAJNIE” wraz z rozszerzeniem o całe Partnerstwo aplikacji „Rajza na szagę przez Krajnę”.

Kolej na Krajnę – Krajna nowoczesna marka z tradycją

Projekt polega na opracowaniu wspólnej strategii rozwoju marki Krajny wraz z działaniami promocyjno-marketingowymi dla obszaru; utworzeniu stowarzyszenia „Partnerstwo dla rozwoju Krajny”, jego bieżące funkcjonowanie i dalszy rozwój.



Partnerstwo „Obszar Funkcjonalny Rezerwatu Biosfery Bory Tucholskie”

Pomorskie

gmina miejsko-wiejska Bursy, gmina miejsko-wiejska Czarna Woda, gmina miejsko-wiejska Czersk, gmina wiejska Chojnice, gmina wiejska Dziemiany, gmina wiejska Kaliska, gmina wiejska Karsin, gmina wiejska Konarzyny, gmina wiejska Kościerzyna, gmina wiejska Lipnica, gmina wiejska Lipusz, gmina wiejska Lubichowo, gmina wiejska Osieczna, gmina wiejska Osiek, gmina wiejska Stara Kiszewa, gmina wiejska Studzienice

Cele strategiczne:

1. Zrównoważony rozwój Rezerwatu Biosfery Bory Tucholskie w zakresie ochrony zasobów środowiska naturalnego i bezpieczeństwa mieszkańców, determinujący wysoką jakość życia na tym obszarze.
2. Wzrost konkurencyjności gospodarki Rezerwatu Biosfery Bory Tucholskie w oparciu o wydajny system komunikacyjny oraz zasoby dziedzictwa kulturowego i przyrodniczego.

OZE w indywidualnych gospodarstwach domowych Partnerstwa RBBT

Główną ideą projektu jest ochrona dobrego stanu środowiska przez ochronę wód, gleb oraz powietrza, a także wzrost wykorzystania energii pochodzącej ze źródeł odnawialnych. W projekcie zakłada się: przeprowadzenie szkoleń z zakresu efektywnego wykorzystywania OZE, promowanie rozwiązań ekologicznych i niskoemisyjnych dotyczących gospodarstw domowych, zajęcia edukacyjne z zakresu ochrony powietrza z wykorzystaniem OZE oraz instalację ogniw fotowoltaicznych w indywidualnych gospodarstwach domowych.

„Rowerem po Borach” – budowa systemu ścieżek rowerowych na terenie Partnerstwa RBBT

Przedmiotem projektu jest rozbudowa systemu ścieżek i tras rowerowych na obszarze gmin wchodzących w skład Partnerstwa Obszaru Funkcjonalnego Rezerwatu Biosfery Bory Tucholskie.



Partnerstwo „Strefa Centralna”

Zachodniopomorskie

powiat drawski, powiat łobeski, powiat świdwiński, gmina miejsko-wiejska Czaplina, gmina miejsko-wiejska Drawsko Pomorskie, gmina miejsko-wiejska Kalisz Pomorski, gmina wiejska Wierzchowo, gmina miejsko-wiejska Złocieniec, gmina miejsko-wiejska Dobra, gmina miejsko-wiejska Łobez, gmina wiejska Radowo Małe, gmina miejsko-wiejska Resko, gmina miejsko-wiejska Węgorzyno, gmina wiejska Brzeźno, gmina miejsko-wiejska Połczyn Zdrój, gmina wiejska Rąbino, gmina wiejska Sławoborze, gmina miejska Świdwin, gmina wiejska Świdwin

Cele strategiczne:

- 1. Poprawa warunków do rozwoju przedsiębiorczości.
- 2. Poprawa efektywności zarządzania w JST.
- 3. Zrównoważona turystyka oparta na endogenicznych zasobach przyrodniczych i krajobrazowych.
- 4. Rewitalizacja zdegradowanych społecznie i ekonomicznie obszarów wiejskich.
- 5. Poprawa jakości i dostępności usług publicznych.
- 6. Zwiększenie odporności na zmiany klimatu.

Program szkoleniowo-treningowo-mentorski dla pracowników j.s.t. w zakresie organizacji i finansowania przedsięwzięć podnoszących efektywność zarządzania

Przedmiotem przedsięwzięcia jest wykonanie diagnozy potrzeb szkoleniowych, z uwzględnieniem kompetencji niezbędnych do wdrożenia zadań określonych w strategii PSC; zaplanowanie programu szkoleniowego jako odpowiedź na potrzeby określone w diagnozie potrzeb szkoleniowych (jak tworzyć CUW, CUS, Partnerstwo Publiczno-Prywatne, itp.); przygotowanie i wdrożenie pakietu szkoleń/warsztatów/wizyt studyjnych dla kadr jst z obszaru PSC.

Utworzenie sieci międzygminnych centrów wspierania przedsiębiorczości

Projekt obejmuje następujące zadania: budowa/adaptacja istniejących obiektów na potrzeby inkubatorów przedsiębiorczości oraz wynajem powierzchni biurowej i warsztatowej dla początkujących przedsiębiorców; wyposażenie siedziby Centrum; organizacja cyklicznych spotkań przedsiębiorców z przedstawicielami lokalnych samorządów oraz organizacji wspie-

rających rozwój gospodarczy, a także eventów promujących przedsiębiorczość; współpraca ze szkołami przy organizacji lekcji przedsiębiorczości z udziałem przedsiębiorców.

Modernizacja bazy szkoleniowej i warsztatowej szkół zawodowych na podstawie uzgodnionej specjalizacji szkół zawodowych, zgodnych z potrzebami lokalnego rynku

Projekt polega na następujących działaniach: wykonanie analizy potrzeb przedsiębiorców w zakresie określonych specjalizacji zawodowych na terenie poszczególnych członków Partnerstwa; określenie specjalizacji poszczególnych szkół zawodowych, dążąc do tego, aby nie powielać kierunków kształcenia; uzgodnienie zakresu rzeczowego i finansowego sprzętu i wyposażenia dla poszczególnych szkół, a także ich zakup i montaż.

Rozwój usług publicznego transportu zbiorowego na obszarze PSC

Projekt dotyczy: utworzenia nowych regularnych linii autobusowych na obszarze Partnerstwa, skoordynowanych z połączeniami PKP; zakupu niskoemisyjnych środków transportu publicznego dla spółki komunalnej PKS „Złocieniec”; modernizacji układu drogowego (newralgicznych dla obszaru Strefy Centralnej odcinków dróg lokalnych); budowy przyjaznych i bezpiecznych przystanków oraz węzłów przesiadkowych transportu publicznego wraz z parkingami Park&Ride i Bike&Ride.

Zrównoważony rozwój funkcji turystycznej obszaru PSC w oparciu o sieciowe produkty turystyczne

W ramach projektu planuje się: opracowanie profesjonalnej ekspertyzy turystycznej i przygotowanie planu operacyjnego jej rozwoju; opracowanie koncepcji rozwoju szlaków



wodnych, kajakowych i żeglarskich, łączących jeziora na planowanym Szlaku Jezior Drawskich i Pętli Jezior Szczecineckich; budowę/modernizację/przebudowę przystani żeglarskich, baz wędkarskich, parkingów camperowych, pól biwakowych, itp.; modernizację i rozbudowę basenu w Świdwinie – przystosowanie do funkcji AQUA PARK.

Przygotowanie i realizacja zintegrowanych przedsięwzięć Partnerstwa Strefy Centralnej związanych z adaptacją do zmian klimatu i transformacją energetyczną

W ramach projektu realizowane będą takie działania jak: inwentaryzacja potrzeb z zakresu efektywności energetycznej; informacyjno-edukacyjne; opracowanie: strategii działań zmierzających do realizacji celów energetycznych i klimatycznych wg standardu SECAP, programu transformacji energetycznej obszaru Partnerstwa do roku 2030 oraz programu retencji wód; termomodernizacja i przebudowa wybranych obiektów użyteczności publicznej.

Budowa/rozbudowa obiektów i instalacji do utylizacji odpadów komunalnych z obszaru PSC

W ramach projektu planowana jest: analiza potencjalnych, docelowych miejsc i sposobów utylizacji odpadów komunalnych nie nadających się do wykorzystania; budowa 2-3 centralnych (powiatowych) PSZOK wyposażonych w nowoczesne instalacje do całodobowego przyjmowania, segregowania i ekspediowania odpadów komunalnych; modernizacja instalacji do segregacji i składowania odpadów Międzygminnego Przedsiębiorstwa Gospodarki Odpadami w Wardyniu Górnym.

Profilaktyka zdrowotna i badania przesiewowe w kierunku rozpoznania chorób o najwyższej śmiertelności i zachorowalności

Przewidywane są następujące działania: wyłonienie Lidera projektu oraz pozyskanie partnerów społecznych i gospodarczych; przeprowadzenie pogłębionej diagnozy potrzeb zdrowotnych obszaru; opracowanie modelu projektu profilaktycznego; weryfikacja potrzeb doposażeniowych i szkoleniowych w zakresie profilaktyki zidentyfikowanych schorzeń; opracowanie modelu kampanii informacyjno – promocyjnej.

Utworzenie Centrum Zdrowia Psychicznego (CZP) o charakterze regionalnym

Utworzenie podmiotu leczniczego zapewniającego kompleksową opiekę zdrowotną nad osobami z zaburzeniami psychicznymi w formie pomocy doraźnej, ambulatoryjnej specjalistycznej opieki medycznej oraz rozwój infrastruktury (budowa, przebudowa, modernizacja istniejących budynków); zakup wyposażenia i środków transportu medycznego; integracja funkcjonalna opieki zdrowotnej z opieką społeczną.

Rozwój opieki długoterminowej poprzez zwiększenie liczby miejsc w stacjonarnej opiece długoterminowej na obszarze partnerstwa

W ramach projektu przewiduje się następujące działania: rozwój infrastruktury (budowa, przebudowa, modernizacja istniejących budynków szpitalnych dla potrzeb stacjonarnej opieki długoterminowej); zakup wyposażenia i środków transportu me-

dycznego; integracja funkcjonalna opieki zdrowotnej z opieką społeczną, w tym opracowanie spójnej koncepcji wsparcia dla osób wymagających opieki środowiskowej i medycznej.

Utworzenie Centrum Wytchnieniowego – ośrodka wsparcia dla opiekunów nieformalnych

Projekt polega na utworzeniu Centrum w miejscowości wskazanej przez Radę Partnerstwa; zaprojektowaniu i budowie nowego obiektu lub rozbudowie istniejącego budynku DPS; zakupie wyposażenia obiektu Centrum; zakupie sprzętu dla teleopieki; sprzętu na wynajem; przeszkoleniu personelu; zorganizowaniu kilku wizyt studyjnych dla personelu i beneficjentów projektu – przykłady dobrych praktyk w Polsce.

Integracja szpitali w Drawsku Pomorskim i Połczynie Zdroju

W ramach projektu przewiduje się następujące działania: powołanie jednej spółki do zarządzania szpitalami w Drawsku Pomorskim i w Połczynie Zdroju, z udziałem trzech powiatów: świdwińskiego, drawskiego i łobeskiego; możliwa przebudowa obiektów szpitalnych oraz zakup wyposażenia na podstawie uzgodnionego zakresu specjalizacji szpitali; organizacja wspólnego transportu medycznego między szpitalami z obszaru Partnerstwa – powołanie operatora, zakup karettek.

Siewcy nadziei – organizacja sieci ośrodków aktywizacji mieszkańców wsi

W ramach projektu przewiduje się następujące działania: utworzenie sieci ośrodków aktywizacji społeczno-gospodar-



czej mieszkańców, zajmujących się upowszechnianiem wiedzy i doświadczeń w zakresie produkcji zdrowej żywności, agroturystyki i innowacyjnych metod nauczania w szkołach wiejskich, a w tym m.in. szkolenia lokalnych liderów, współpraca podmiotów na podstawie know how Lidera projektu i innych NGO, program szkoleniowo-treningowo-mentorski dla kadr szkół podstawowych i ponadpodstawowych oraz program edukacyjny dla uczniów.

Budowa międzygminnego schroniska dla zwierząt

W ramach projektu przewiduje się następujące działania: zaprojektowanie i wybudowanie schroniska dla zwierząt dla ok. 200 zwierząt (opieka kwaterunkowa, (w tym hotel) i weterynaryjna); możliwość prowadzenia zajęć edukacyjnych w zakresie opieki nad zwierzętami i ekologii, kształtujących właściwe postawy społeczne dzieci i młodzieży, promocji i organizacji wolontariatu, wspierających na rzecz osób niepełnosprawnych (w kontakcie ze zwierzętami).

Utworzenie Subregionalnego Biura Planowania Przestrzennego

W ramach projektu przewiduje się następujące działania: powołanie kilkusobowego zespołu urbanistów do wsparcia gmin

z obszaru PSC w zakresie planowania przestrzennego w formie międzygminnego biura planowania i analiz przestrzennych (np. CUW); organizacja biura, zakup niezbędnego wyposażenia i sprzętu; szkolenia i wizyty studyjne w ośrodkach planistyczno-urbanistycznych (dobre praktyki); współpraca ze specjalistami zewnętrznymi (praca on-line, zlecenia zewnętrzne).

Rozbudowa i modernizacja systemu gospodarki wodno-ściekowej Partnerstwa Strefy Centralnej

Planowane działania: opracowanie dokumentacji projektowej i harmonogramu sukcesywnej rozbudowy systemu kanalizacji sanitarnej na obszarze PSC; opracowanie programu wsparcia finansowego, organizacyjnego i technicznego budowy przydomowych, ekologicznych oczyszczalni ścieków na terenach o rozproszonej zabudowie; budowa odcinków kanalizacji sanitarnej we wszystkich gminach Strefy Centralnej; wsparcie finansowe, organizacyjne i techniczne budowy przydomowych oczyszczalni.



Partnerstwo „Zielona Brama Roztocza”

Lubelskie

gmina miejsko-wiejska Janów Lubelski, gmina miejsko-
-wiejska Modliborzyce, gmina wiejska Dzwola, gmina
Godziszów

Cele strategiczne:

- 1. Aktywna społeczność, współpracująca, zintegrowana, dumna z dziedzictwa kulturowego i własnej tożsamości, stwarzająca dobre perspektywy dla przyszłych pokoleń.
- 2. Rozwinięta przedsiębiorczość, w tym przemysł i usługi turystyczne, rozwijające się dzięki efektywnemu wykorzystywaniu atutów Partnerstwa, w tym ponadprzeciętnych walorów środowiska naturalnego.
- 3. Zadbane i szanowane środowisko naturalne, wykorzystywane w sposób zrównoważony, odporne na wyzwania klimatyczne, stanowiące zachętę do życia i odwiedzania ziemi Janowskiej.
- 4. Dobre rządzenie sprawami publicznymi i przestrzenią Partnerstwa.

Marketing produktów i usług turystycznych Partnerstwa Zielona Brama Roztocza

Celem projektu jest stworzenie kompleksowego i zintegrowanego produktu turystycznego, dzięki któremu wzrośnie rozpoznawalności obszaru Partnerstwa, a tym samym szansa na lepsze wykorzystanie unikalnych zasobów krajobrazowych i dziedzictwa kulturowego.

Wsparcie działań prospołecznych na obszarze Partnerstwa

Projekt jest odpowiedzią na postępujące procesy starzenia się społeczeństwa, w tym rosnące zapotrzebowanie na usługi opiekuńcze, zwłaszcza dla osób starszych i osób z niepełnościami oraz ich rodzin, które często mają ograniczony dostęp do usług stacjonarnych.



Cyfryzacja administracji i rozwój e-usług dla społeczeństwa na terenie MOF Janów Lubelski

Celem projektu jest rozwój usług umożliwiających elektroniczną obsługę interesanta, a przez to podniesienie jakości i skuteczności działania urzędów.



Partnerstwo kolbuszowskie

Podkarpackie

powiat kolbuszowski, gmina miejsko-wiejska Kolbuszowa, gmina wiejska Cmolas, gmina wiejska Dzikowiec, gmina wiejska Majdan Królewski, gmina wiejska Niwiska, gmina wiejska Ranizów

Cele strategiczne:

1. Aktywna społeczność, współpracująca, zintegrowana, dumna z dziedzictwa kulturowego i lokalnej tożsamości, stwarzająca jak najlepsze perspektywy dla przyszłych pokoleń.
2. Rozwój przedsiębiorczości, w tym lokalnej, opartej o rentę lokalizacji, efektywnie wykorzystującej dostępne potencjały, wdrażającej idee budowy innowacyjnego przemysłu.
3. Szanowanie i racjonalne wykorzystywanie zasobów środowiskowych, udostępnianie ich mieszkańcom i przyjezdnym, w zgodzie z zasadą zrównoważonego rozwoju.
4. Dobre rządzenie sprawami publicznymi i przestrzenią Partnerstwa.

Lasowiacki szlak kulturowy

Partnerstwo kolbuszowskie dysponuje bogatą historią i krajobrazem kulturowym, w tym dziedzictwem kulturowym Lasowiaków. Projekt obejmuje organizację tematycznych szlaków turystycznych, kulturowych, prowadzących przez najważniejsze atrakcje dziedzictwa kulturowego Partnerstwa Kolbuszowskiego.

Oferta zagospodarowania czasu wolnego dla dzieci i młodzieży

Projekt stanowi odpowiedź na wyzwanie, jakim jest potrzeba stworzenia warunków dla zagospodarowania wolnego czasu dzieci i młodzieży oraz kształtowania nawyków organizowania aktywności poza przestrzeniami typowo komercyjnymi.



WWW



Partnerstwo „Południe Wielkopolski działa wspólnie”

Wielkopolskie

powiat ostrzeszowski, gmina miejsko-wiejska Ostrzeszów, gmina wiejska Czajków, gmina wiejska Doruchów, gmina miejsko-wiejska Grabów nad Prosną, gmina wiejska Kraszewice, gmina miejsko-wiejska Mikstat, gmina wiejska Kobyła Góra

Cele strategiczne:

1. Rozwój infrastruktury poprawiającej jakość życia mieszkańców, sprzyjającej jednocześnie ochronie środowiska naturalnego.
 - Poprawa jakości środowiska naturalnego poprzez ograniczenie emisji szkodliwych substancji (powietrze, woda, odpady).
 - Zwiększenie dostępności i spójności komunikacyjnej obszaru partnerstwa.
2. Rozwój społeczny partnerstwa oraz przeciwdziałanie marginalizacji i wykluczeniu różnych grup społecznych.
 - Tworzenie warunków zachęcających osoby młode do związania swojej przyszłości z obszarem partnerstwa.
 - Poprawa jakości życia rosnącej liczby seniorów.
 - Włączanie rosnącej liczby obcokrajowców w życie społeczne i kulturalne obszaru partnerstwa.

Poprawa stanu środowiska przyrodniczego poprzez podniesienie świadomości społecznej oraz podjęcie działań mających wpływ na poprawę jakości powietrza

W ramach projektu przewiduje się zakup, dostawę, montaż i uruchomienie kompletnych instalacji fotowoltaicznych na obiektach należących do mieszkańców partnerstwa oraz na obiektach użyteczności publicznej należących do poszczególnych jednostek samorządu terytorialnego tworzących partnerstwo.

Utworzenie trasy rowerowej prowadzącej przez atrakcyjne turystycznie tereny obszaru partnerstwa PWDW

Projekt polegał będzie na utworzeniu trasy rowerowej prowadzącej przez atrakcyjne turystycznie i rekreacyjnie tereny powiatu ostrzeszowskiego.



GMINA
CZAJKÓW



GMINA
DORUCHÓW



MIASTO I GMINA
GRABÓW NAD PROSNĄ



GMINA
KOBYLA GÓRA



GMINA
KRASZEWICE



MIASTO I GMINA
MIKSTAT



MIASTO I GMINA
OSTRZESZÓW



POWIAT
OSTRZESZOWSKI



Partnerstwo „Ziemia Wysokomazowiecka”

Podlaskie

powiat wysokomazowiecki, gmina miejska Wysokie Mazowieckie, gmina wiejska Wysokie Mazowieckie, gmina miejsko-wiejska Ciechanowiec, gmina miejsko-wiejska Szepietowo, gmina miejsko-wiejska Czyżew, gmina wiejska Kulesze Kościelne, gmina wiejska Kobylin Borzymy, gmina wiejska Sokoty, gmina wiejska Piekuty Nowe, gmina wiejska Klukowo

Cele strategiczne

1. Innowacyjna i zrównoważona gospodarka.
2. Aktywna społeczność dla rozwoju.
3. Przestrzeń dla życia i rozwoju.
4. Partnerska Ziemia wysokomazowiecka.

Wysokomazowiecka Dolina Rolnicza 4.0 jako element Podlaskiej Doliny Rolniczej 4.0

Projekt obejmuje stworzenie centrum badawczo-wdrożeniowego pasz białkowych na bazie krajowych surowców (budowa laboratorium i eksperymentalnych linii produkcyjnych, stworzenie pól doświadczalnych, wdrożenie nowych technologii upraw); stworzenie centrum badawczo-wdrożeniowego substancji bioaktywnych, prozdrowotnych i żywności funkcjonalnej; szkolenia z przetwarzania produktów rolnych; dostosowanie produkcji do możliwości gospodarstw; inicjowanie powstania grup producentów rolnych ukierunkowanych na uprawę warzyw i owoców oraz przetwórstwo płodów rolnych z własnego gospodarstwa, sprzedaż bezpośrednia lub zaopatrzenie zakładów przetwórstwa spożywczego; zorganizowanie grupy rolników zainteresowanych zatrudnieniem zastępców i wybór formy organizacji podmiotu lub instytucji do przeprowadzenia pilotażu.

Aktywna, przedsiębiorcza młodzież

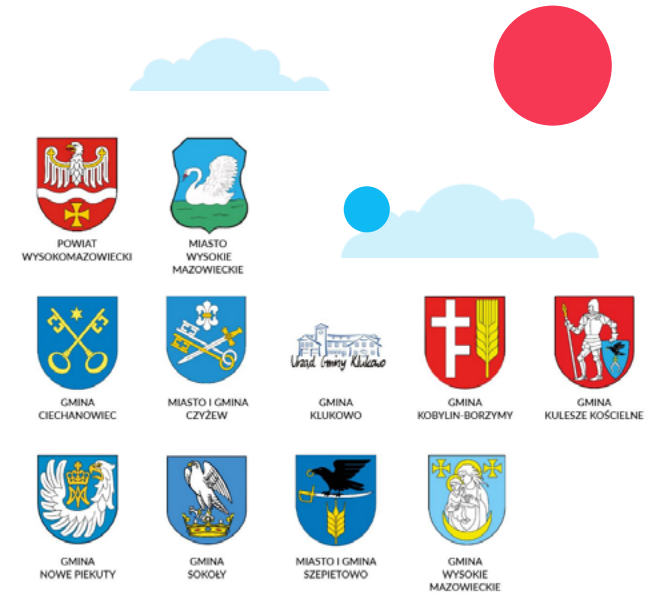
Projekt ma charakter zintegrowany – obejmuje działania edukacyjne w dwóch kluczowych obszarach: przedsiębiorczości oraz ochrony środowiska i klimatu, a także mające na celu upodmiotowienie młodzieży – pokazanie im, że mają wpływ na terazniejszość i przyszłość obszaru Partnerstwa.

Partnerstwo Ziemia wysokomazowiecka samowystarczalne energetycznie

Na projekt złożą się działania tj. utworzenie Klastra Energetycznego i Centrum Energii Odnawialnej dla rolników i mieszkańców wsi w Podlaskim Ośrodku Doradztwa Rolniczego w Szepietowie oraz realizacja pilotażowego projektu Spółdzielni Energetycznej; modernizacja sieci; stworzenie innowacyjnych modeli wytwarzania, magazynowania i dystrybucji energii z wykorzystywaniem dostępnych lokalnie zasobów, w tym odnawialnych źródeł energii.

Utworzenie Centrum Działań Wspólnych

Utworzenie jednostki wykonawczej umożliwiającej realizację działań Partnerstwa „Ziemia wysokomazowiecka”, w tym strategii terytorialnej.



Partnerstwo „Razem dla rozwoju”

Mazowieckie

powiat Łosicki, gmina miejsko-wiejska Łosice, gmina wiejska Huszlew, gmina wiejska Olszanka, gmina wiejska Platerów, gmina wiejska Sarnaki, gmina wiejska Stara Kornica, gmina wiejska Korczew, gmina wiejska Paprotnia, gmina wiejska Przesmyki, gmina wiejska Ceranów, gmina wiejska Jabłonna Lacka, gmina miejsko-wiejska Kosów Lacki, gmina wiejska Repki, gmina wiejska Sabnie, gmina wiejska Sterdyń

Cel nadrzędny: Współpraca na rzecz zrównoważonego rozwoju społeczności i obszaru Partnerstwa, z myślą o jakości życia obecnego i przyszłych pokoleń.

Cele szczegółowe:

- Po pierwsze: gospodarka – rozwój różnorodnej, konkurencyjnej, perspektywicznej działalności gospodarczej, wykorzystującej w sposób zrównoważony lokalne zasoby przyrodnicze, kulturowe, ludzkie i infrastrukturalne.
- Świadoma, aktywna, kompetentna i zdrowa społeczność – podnoszenie poziomu wiedzy, aktywności, kompetencji, zdrowia oraz włączenia społecznego mieszkańców obszaru Partnerstwa.
- Razem dla zielonego rozwoju – współpraca samorządów i społeczności obszaru Partnerstwa, włączająca także podmioty zewnętrzne na rzecz zrównoważonego, nie dewastującego środowiska, rozwoju obszaru.
- Samorząd na miarę XXI wieku – współpracujące ze sobą i lokalnymi społecznościami, świadczące wysokiej jakości usługi samorządy.

Współpraca samorządu i sektora gospodarczego na rzecz rozwoju społeczno-gospodarczego OP RdR

Stworzenie wielostronnego systemu wsparcia rozwoju przedsiębiorczości na obszarze Partnerstwa Razem dla rozwoju.

Transformacja edukacji w kierunku zwiększania jej innowacyjności i efektywności

Działania w ramach projektu będą służyły w następujących kierunkach: rozwój kompetencji kluczowych uczniów ze szczególnym uwzględnieniem korzystania z ICT i przedmiotów matematyczno-przyrodniczych; edukacja dzieci i młodzieży w kierunku innowacyjności, współpracy, przedsiębiorczości; przystosowanie szkół branżowych do specjalizacji w kształceniu zawodowym na

kierunkach odpowiadających potrzebom Przemysłu 4.0, a także budowie specjalizacji w oparciu o analizę rynku pracy w swoim otoczeniu gospodarczym; współpracę międzynarodową podmiotów oświatowych, kulturalnych i sportowych OP, w tym zwłaszcza z młodzieżą z krajów/regionów położonych przy Via Carpatia.



Proekologiczne, zielone Partnerstwo

Na projekt złożą się m.in.: przeprowadzenie analizy gospodarki energetycznej i gospodarki odpadami oraz gospodarki wodno-ściekowej na obszarze Partnerstwa; opracowanie szczegółowej koncepcji działań projektowych.

Modelowe Centrum Partnerstwa

Utworzenie jednostki wykonawczej umożliwiającej realizację działań Partnerstwa „Razem dla rozwoju”, w tym strategii terytorialnej, mogącej także stanowić wzór dla innych Partnerstw i JST planujących ich tworzenie.



www.gov.pl/web/fundusze-regiony/centrum-wsparcia-doradczego

