

Pandemia COVID-19

stan na tydzień 2021-10

Nowe informacje na tydzień 2021-10

Informacja o przypadkach zakażenia koronawirusem SARS-CoV-2 i miejscach ich występowania:

- od zeszłego tygodnia (tydzień 2021-9) odnotowano **3 107 830** nowych przypadków (zgodnie z definicjami przypadków przyjętych w krajach) oraz **60 723** kolejnych zgonów,
- **nowe przypadki:** Europa (1 266 856), Ameryka (1 261 953), Azja (511 978), Afryka (66 494) i Oceania (549).
- 5 krajów, w których odnotowano najwięcej nowych przypadków: Stany Zjednoczone (506 660), Brazylia (467 944), Francja (167 429), Indie (155 941) i Włochy (155 656).
- **nowe zgony:** Ameryka (32 133), Europa (21 255), Azja (5 286), Afryka (2 043) i Oceania (6).
- 5 krajów, w których odnotowano najwięcej nowych zgonów: Brazylia (12 888), Stany Zjednoczone (10 682), Meksyk (4 021), Rosja (2 617) i Włochy (2 360).
- w Polsce odnotowano **116 444** nowych przypadków oraz **1 889** przypadków śmiertelnych.

Inne informacje:

- Brak

Podsumowanie

Świat

Łącznie w okresie od 31 grudnia 2019 r., na tydzień 2021-10 odnotowano **120 268 427** przypadków COVID-19 (zgodnie z definicjami przypadków przyjętych w krajach), w tym **2 659 802** zgonów.

Przypadki (łącznie; 5 krajów, w których odnotowano najwięcej przypadków)

- **Afryka: 4 045 716**; Republika Południowej Afryki (1529 420), Maroko (488 937), Tunezja (242 124), Egipt (190924) i Etiopia (175 467).
- **Azja: 22 641 603**; Indie (11 385 339), Iran (1 746 953), Indonezja (1 419 455), Izrael (819 987) i Irak (758 184).
- **Ameryka: 53 497 254**; Stany Zjednoczone (29 495 422), Brazylia (11519 609), Kolumbia (2 305 884), Argentyna (2 201 832) i Meksyk (2 167 729).
- **Europa: 40 023 320**; Rosja (4390608), Wielka Brytania (4 258 438), Francja (4071 662), Włochy (3 223 142) i Hiszpania (3 195 062).
- **Oceania: 59 829**; Australia (29 117), Polinezja Francuska (18 527), Guam (7 768), Nowa Zelandia (2 074) i Papua Nowa Gwinea (1 819).
- **Pozostałe:** przypadki ze statku wycieczkowego w Japonii (705).

Zgony (łącznie; 5 krajów, w których odnotowano najwięcej zgonów)

- **Afryka: 107 826**; Republika Południowej Afryki (51 326), Egipt (11 300), Maroko (8 723), Tunezja (8 404) i Algieria (3 036).
- **Azja: 371 037**; Indie (158 725), Iran (61 230), Indonezja (38 426), Irak (13 751) i Pakistan (13 537).
- **Ameryka: 1 282 028**; Stany Zjednoczone (535 661), Brazylia (279 286), Meksyk (194 944), Kolumbia (61 243) i Argentyna (53 836).
- **Europa: 897 671**; Wielka Brytania (125 516), Włochy (102 145), Rosja (92 090), Francja (90 455) i Niemcy (73 418).
- **Oceania: 1 234**; Australia (909), Polinezja Francuska (141), Guam (133), Nowa Zelandia (26) i Papua Nowa Gwinea (21).
- **Pozostałe:** zgony odnotowane na statku wycieczkowym w Japonii (6).

UE/EOG

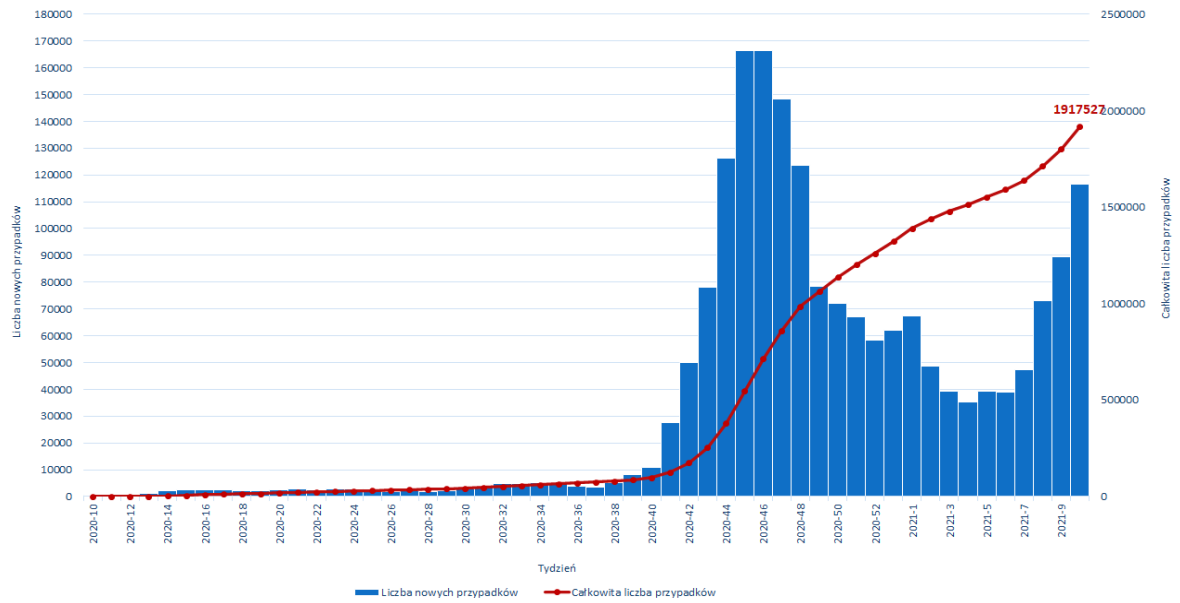
Jak dotąd na terenie UE/EOG odnotowano **24 175 984** przypadków oraz **577 310** zgonów.

Przypadki na terenie UE/EOG, odnotowano w następujących krajach: Francja (4 071 662), Włochy (3 223 142), Hiszpania (3 195 062), Niemcy (2 575 849), **Polska (1 917 527)**, Czechy (1 402 420), Niderlandy (1 161 197), Rumunia (862 681), Portugalia (814 513), Belgia (810 909), Szwecja (722 590), Węgry (524 196), Austria (490 671), Słowacja (337 960), Bułgaria (278 557), Chorwacja (251 174), Irlandia (226 741), Grecja (221 147), Dania (221 071), Litwa (205 644), Słowenia (200 579), Łotwa (93 781), Estonia (86 086), Norwegia (80 440) , Finlandia (67 334), Luksemburg (57 877), Cypr (39 651), Malta (26 748), Islandia (6 083) i Liechtenstein (2692).

Przypadki śmiertelne na terenie UE/EOG, odnotowano w następujących krajach: Włochy (102 145), Francja (90 455), Niemcy (73 418), Hiszpania (72 424), **Polska (47 206)**, Czechy (23 379), Belgia (22 544), Rumunia (21 565), Węgry (17 083), Portugalia (16 694), Niderlandy (16 067), Szwecja (13 137), Bułgaria (11 285), Austria (8 669), Słowacja (8 605), Grecja (7 091), Chorwacja (5 685), Irlandia (4 534), Słowenia (4 220), Litwa (3 410), Dania (2 393), Łotwa (1 767), Finlandia (800), Estonia (728), Luksemburg (689), Norwegia (640), Malta (354), Cypr (240), Liechtenstein (54) i Islandia (29).

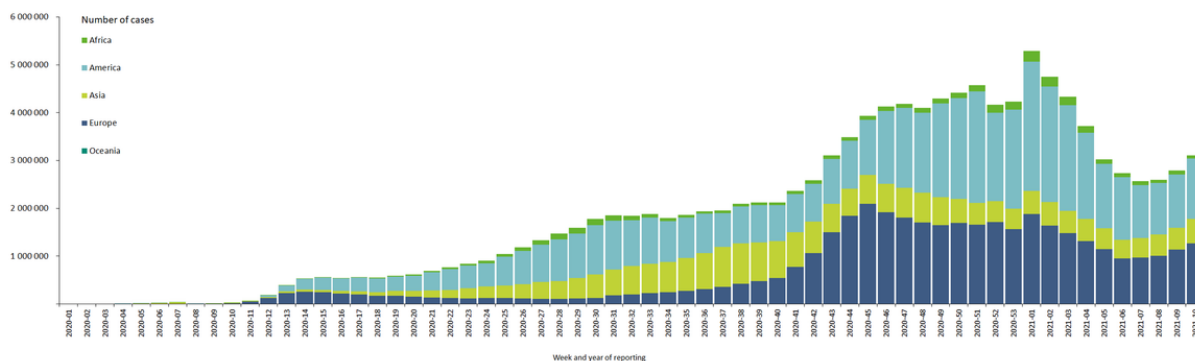
Polska

Liczba potwierdzonych przypadków w Polsce: stan na tydzień 10, 2021 r.



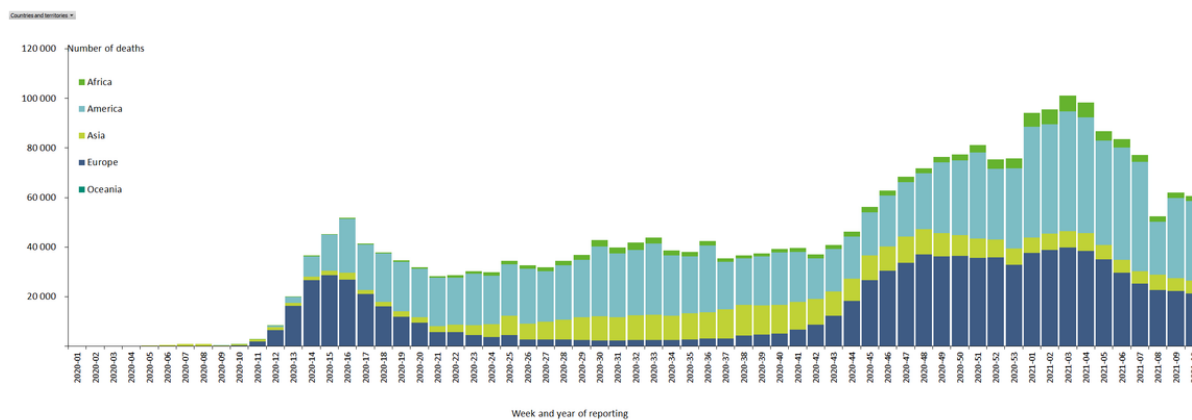
Sytuacja epidemiologiczna COVID-19

Liczba potwierdzonych przypadków na świecie: stan na tydzień 10, 2021 r.



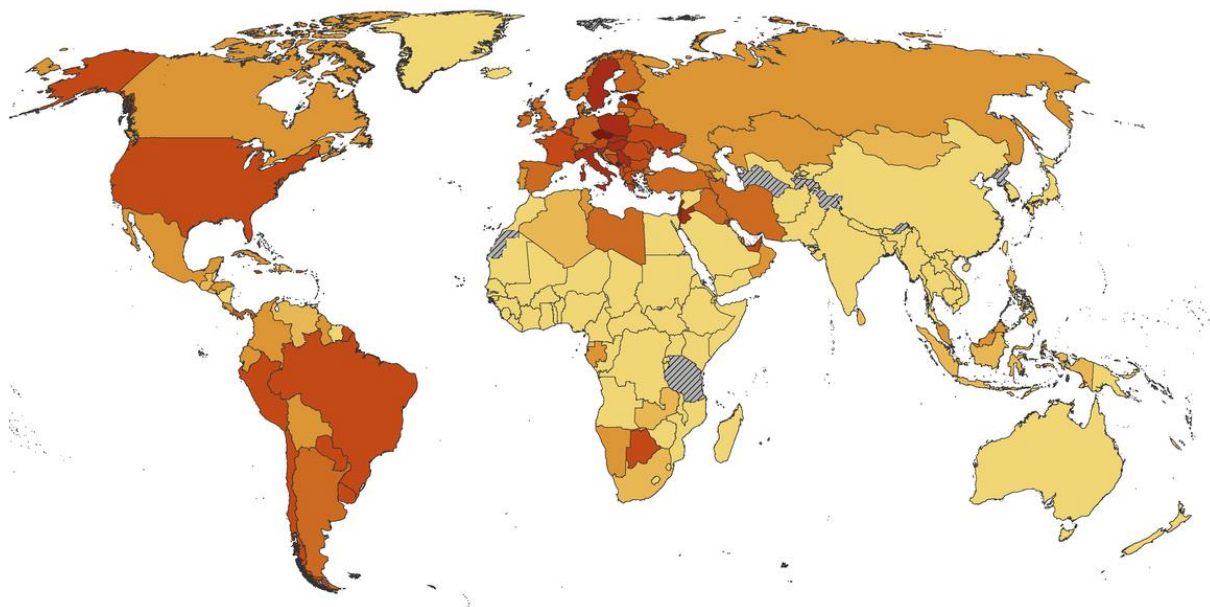
Źródło: <https://www.ecdc.europa.eu/en/geographical-distribution-2019-ncov-cases>

Liczba zgonów na świecie: stan na tydzień 10, 2021 r.

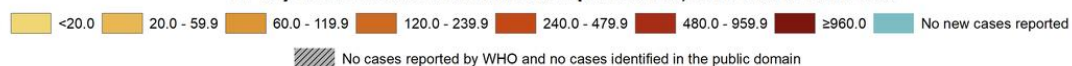


Źródło: <https://www.ecdc.europa.eu/en/geographical-distribution-2019-ncov-cases>

14-dniowa skumulowana zapadalność (na 100 000 ludności) w poszczególnych krajach: stan w 9-10 tygodniu 2021 r.



14-day COVID-19 case notification rate per 100 000, 2021-w09 to 2021-w10



Administrative boundaries: © EuroGeographics © UN-FAO © Turkstat. The boundaries and names shown on this map do not imply official endorsement or acceptance by the European Union.

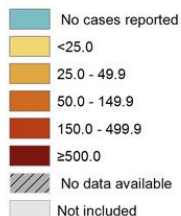
Date of production: 18/03/2021

Źródło: <https://www.ecdc.europa.eu/en/geographical-distribution-2019-ncov-cases>

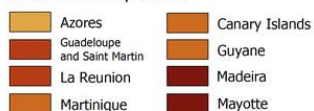
14-dniowa zapadalność (na 100 000 ludności) w UE/EOG: stan na dzień 18 marca 2021 r.



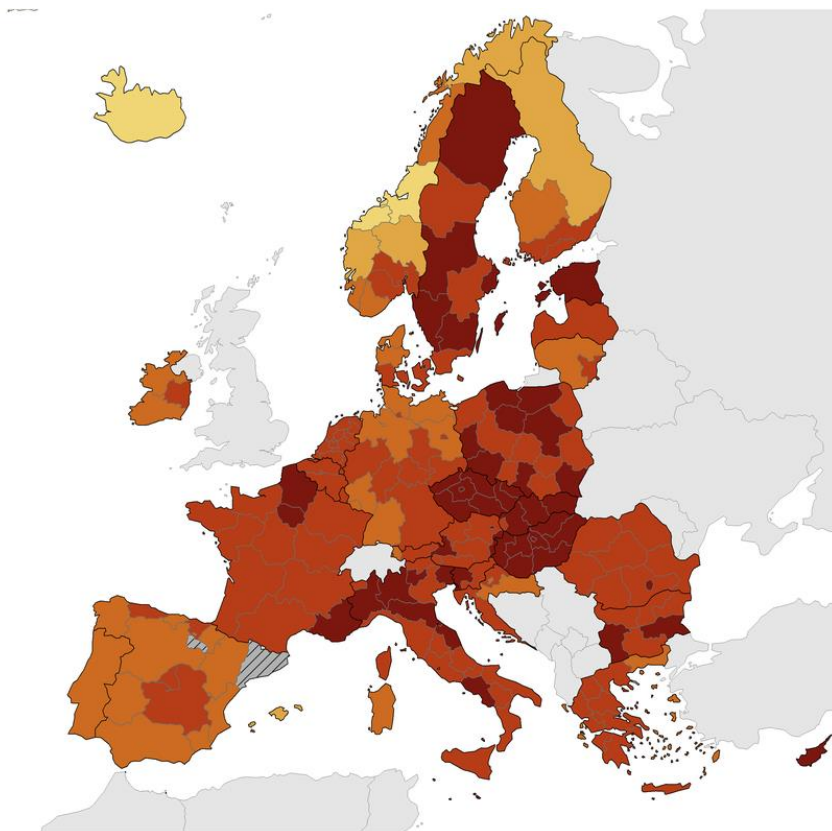
14-day COVID-19 case notification rate per 100 000 population weeks 09 - 10



Regions not visible in the main map extent



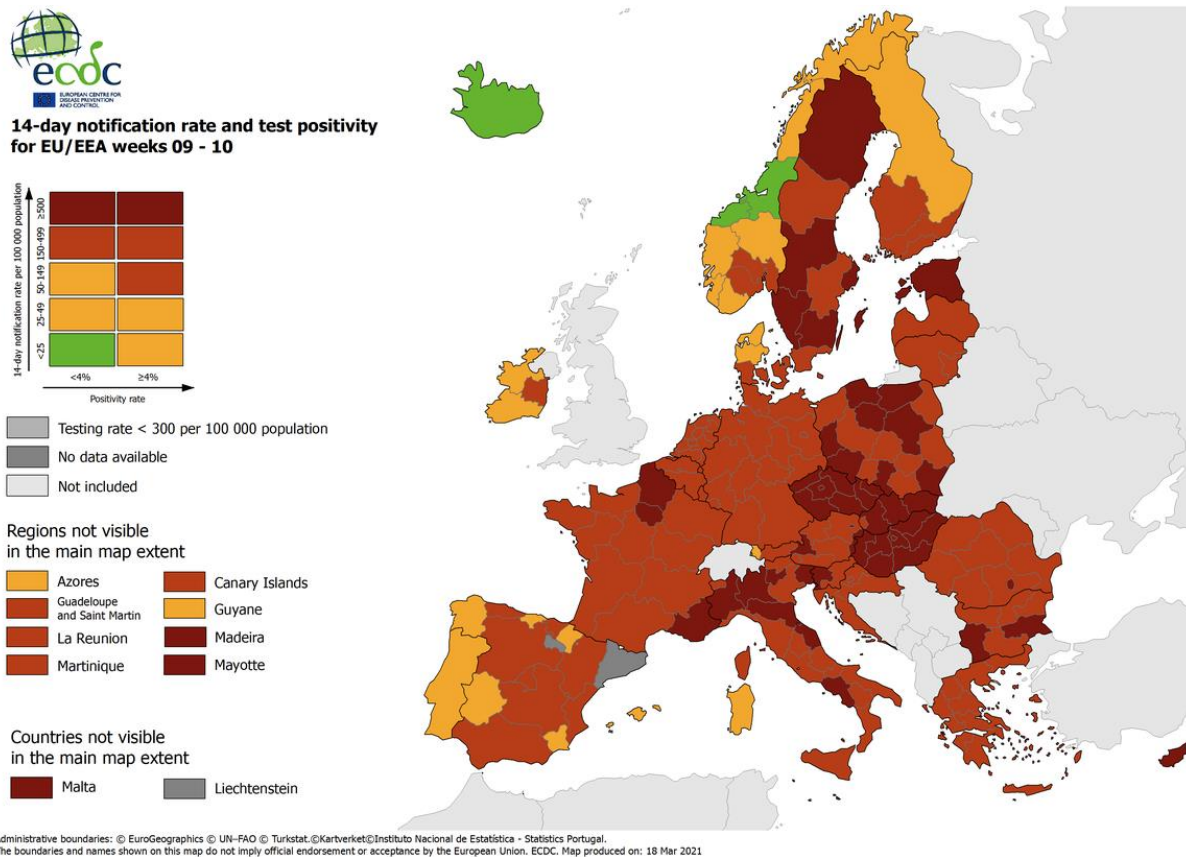
Countries not visible in the main map extent



Administrative boundaries: © EuroGeographics © UN-FAO © Turkstat © Kartverket © Instituto Nacional de Estadística - Statistics Portugal.
The boundaries and names shown on this map do not imply official endorsement or acceptance by the European Union. ECDC. Map produced on: 18 Mar 2021

Źródło: <https://www.ecdc.europa.eu/en/covid-19/situation-updates/weekly-maps-coordinated-restriction-free-movement>

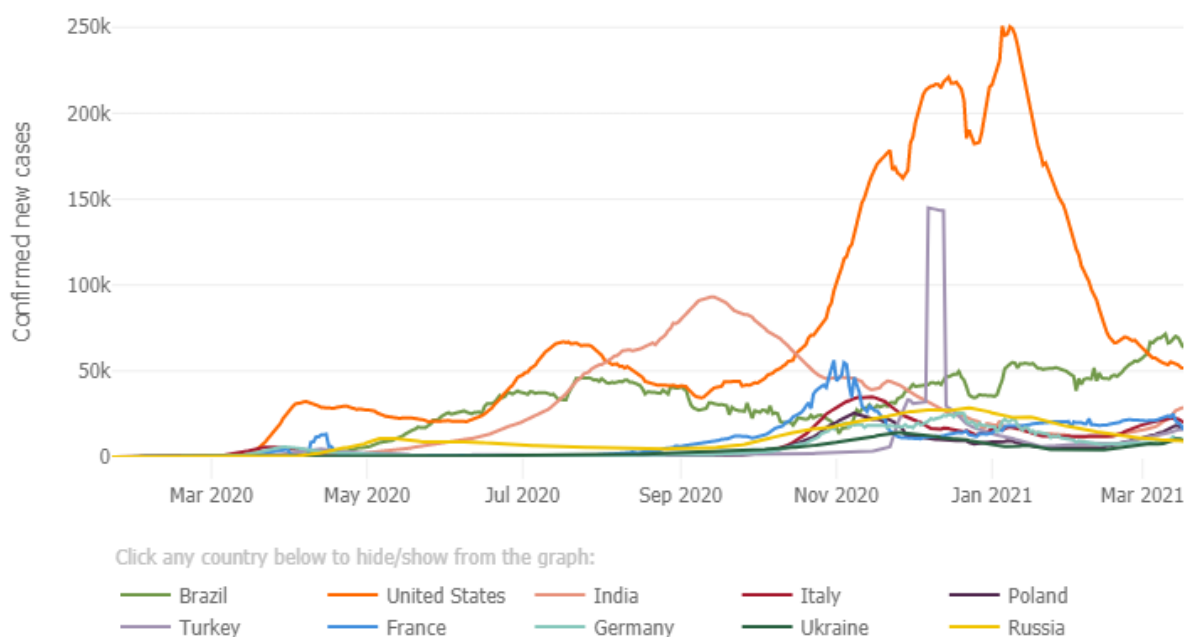
14-dniowa zapadalność (na 100 000 ludności), wskaźnik testowania, wskaźnik dodatnich wyników w UE/EOG: stan na dzień 18 marca 2021 r.



(Mapa przygotowana przez ECDC w oparciu o zalecenie Komisji Europejskiej w sprawie skoordynowanego podejścia do ograniczenia swobodnego przepływu obywateli w krajach UE/EOG w kontekście pandemii COVID-19)

Źródło: <https://www.ecdc.europa.eu/en/covid-19/situation-updates/weekly-maps-coordinated-restriction-free-movement>

Liczba przypadków w 10 krajach na świecie najbardziej dotkniętych pandemią COVID-19 (7-dniowa średnia ruchoma): stan na dzień 18 marca 2021 r., godz. 06:00



Źródło: <https://coronavirus.jhu.edu/data/new-cases>

Rozmieszczenie geograficzne przypadków na świecie: stan na tydzień 9-10, 2021 r.

Region	Kraj/terytorium	Potwierdzone przypadki	Zgony	Potwierdzone przypadki w okresie ostatnich 14 dni
Africa	Algeria	124265	3036	11173
	Angola	21380	521	573
	Benin	6501	81	867
	Botswana	35009	447	6628
	Burkina_Faso	12378	144	396

	Burundi	2461	3	252
	Cameroon	38988	588	3274
	Cape_Verde	16101	156	701
	Central_African_Republic	5025	63	28
	Chad	4309	154	336
	Comoros	3635	146	64
	Congo	9329	131	509
	Cote_d'Ivoire	37653	211	5022
	Democratic_Republic_of_the_Congo	27076	717	1163
	Djibouti	6268	63	202
	Egypt	190924	11300	8500
	Equatorial_Guinea	6562	98	467
	Eritrea	3038	7	191
	Eswatini	17237	661	223
	Ethiopia	175467	2550	16395
	Gabon	16660	96	2096
	Gambia	5019	153	307
	Ghana	87762	685	3739
	Guinea	17851	103	1859

	Guinea_Bissau	3380	51	133
	Kenya	113236	1913	7263
	Lesotho	10530	309	39
	Liberia	2030	85	20
	Libya	144993	2386	10866
	Madagascar	21356	326	1525
	Malawi	32831	1083	886
	Mali	8913	360	537
	Mauritania	17424	443	294
	Mauritius	691	10	81
	Morocco	488937	8723	5171
	Mozambique	64516	725	5166
	Namibia	41200	458	2355
	Niger	4860	182	120
	Nigeria	160657	2013	5000
	Rwanda	20186	280	1396
	Sao_Tome_and_Principe	2078	32	292
	Senegal	36892	963	2372
	Seychelles	3515	16	897

	Sierra_Leone	3937	79	50
	Somalia	9190	367	1933
	South_Africa	1529420	51326	17195
	South_Sudan	9613	106	1687
	Sudan	30989	1959	642
	Togo	8183	96	1282
	Tunisia	242124	8404	8455
	Uganda	40581	334	246
	United_Republic_of_ Tanzania	509	21	0
	Western_Sahara	766	1	0
	Zambia	84797	1158	6263
	Zimbabwe	36484	1503	395
America	Anguilla	21	0	3
	Antigua_and_Barbuda	983	27	214
	Argentina	2201832	53836	89860
	Aruba	8421	79	513
	Bahamas	8765	186	246
	Barbados	3442	38	327
	Belize	12383	316	70

	Bermuda	740	12	27
	Bolivia	260059	11974	11049
	Bonaire, Saint Eustatius and Saba	804	6	359
	Brazil	11519609	279286	932608
	British_Virgin_Islands	154	1	1
	Canada	913047	22495	43014
	Cayman_Islands	474	2	27
	Chile	896231	21772	66461
	Colombia	2305884	61243	50624
	Costa_Rica	210447	2886	5361
	Cuba	62206	373	11616
	Curaçao	5138	22	407
	Dominica	157	0	15
	Dominican_Republic	246299	3226	6301
	Ecuador	302498	16240	16131
	El_Salvador	62531	1958	2665
	Falkland_Islands_(Malvinas)	54	0	3
	Greenland	31	0	1
	Grenada	154	1	6

	Guatemala	183014	6578	8361
	Guyana	9187	207	602
	Haiti	12669	250	176
	Honduras	178925	4360	8621
	Jamaica	31305	492	7706
	Mexico	2167729	194944	78448
	Montserrat	20	1	0
	Nicaragua	6537	175	48
	Panama	348155	6005	7240
	Paraguay	181414	3517	20966
	Peru	1418974	49177	86035
	Puerto_Rico	193046	2081	10372
	Saint_Kitts_and_Nevis	43	0	2
	Saint_Lucia	4053	55	663
	Saint_Vincent_and_the_Grenadines	1681	9	53
	Sint_Maarten	2085	27	25
	Suriname	9028	176	95
	Trinidad_and_Tobago	7788	140	75

	Turks_and_Caicos_islands	2233	15	119
	United_States_of_America	29495422	535661	889761
	United_States_Virgin_Islands	2767	25	121
	Uruguay	72862	717	14273
	Venezuela	145953	1437	6837
Asia	Afghanistan	55995	2460	236
	Bahrain	131001	484	8607
	Bangladesh	557395	8545	11179
	Bhutan	868	1	1
	Brunei_Darussalam	192	3	6
	Cambodia	1325	1	481
	China	101373	4839	408
	India	11385339	158725	273098
	Indonesia	1419455	38426	84821
	Iran	1746953	61230	115784
	Iraq	758184	13751	62695
	Israel	819987	6025	41815
	Japan	447906	8590	15133

	Jordan	477053	5346	79895
	Kazakhstan	278052	3511	15337
	Kuwait	209523	1172	18671
	Kyrgyzstan	86850	1481	599
	Laos	49	0	4
	Lebanon	418448	5380	43398
	Malaysia	323763	1210	23011
	Maldives	21572	64	1779
	Mongolia	3833	4	881
	Myanmar	142147	3200	251
	Nepal	275231	3014	1088
	Oman	146867	1608	5059
	Pakistan	607453	13537	26088
	Palestine	236592	2509	28242
	Philippines	621498	12829	45146
	Qatar	170252	266	6115
	Saudi_Arabia	382407	6567	5024
	Singapore	60105	30	169
	South_Korea	96017	1675	5988

	Sri_Lanka	87907	527	4665
	Syria	16478	1099	920
	Taiwan	990	10	35
	Tajikistan	13308	90	0
	Thailand	27005	87	974
	Timor_Leste	196	0	83
	United_Arab_Emirate s	426397	1395	34873
	Uzbekistan	80247	622	498
	Vietnam	2554	35	106
	Yemen	2836	689	563
Europe	Albania	117474	2045	10307
	Andorra	11226	113	337
	Armenia	178702	3265	6486
	Austria	490671	8669	34559
	Azerbaijan	240295	3282	5633
	Belarus	302323	2095	14056
	Belgium	810909	22544	37842
	Bosnia_and_Herzegov ina	142160	5446	10022
	Bulgaria	278557	11285	31519

	Croatia	251174	5685	8110
	Cyprus	39651	240	4944
	Czechia	1402420	23379	162369
	Denmark	221071	2393	9379
	Estonia	86086	728	19458
	Faroe_Islands	661	1	3
	Finland	67334	800	9270
	France	4071662	90455	315694
	Georgia	275148	3650	4230
	Germany	2575849	73418	128781
	Gibraltar	4263	94	24
	Greece	221147	7091	30047
	Guernsey	821	14	0
	Holy_See	26	0	0
	Hungary	524196	17083	91271
	Iceland	6083	29	29
	Ireland	226741	4534	7149
	Isle_of_Man	842	25	358
	Italy	3223142	102145	297877

	Jersey	3222	69	5
	Kosovo	77253	1702	8023
	Latvia	93781	1767	7595
	Liechtenstein	2692	54	117
	Lithuania	205644	3410	6246
	Luxembourg	57877	689	2452
	Malta	26748	354	3568
	Moldova	204463	4330	19010
	Monaco	2107	25	151
	Montenegro	83693	1129	7860
	Netherlands	1161197	16067	70141
	North_Macedonia	112646	3319	9859
	Norway	80440	640	9438
	Poland	1917527	47206	205755
	Portugal	814513	16694	9557
	Romania	862681	21565	58591
	Russia	4390608	92090	132958
	San_Marino	3935	76	219
	Serbia	516277	4719	57018

	Slovakia	337960	8605	29035
	Slovenia	200579	4220	10255
	Spain	3195062	72424	69395
	Sweden	722590	13137	56376
	Switzerland	573815	9434	18975
	Turkey	2879390	29489	177802
	Ukraine	1467548	28433	115414
	United_Kingdom	4258438	125516	81884
Oceania	Australia	29117	909	147
	Fiji	66	2	7
	French_Polynesia	18527	141	140
	Guam	7768	133	31
	Marshall_Islands	4	0	0
	Micronesia_(Federated_States_of)	0	0	0
	New_Caledonia	93	0	35
	New_Zealand	2074	26	52
	Northern_Mariana_Islands	154	2	11
	Papua_New_Guinea	1819	21	544
	Solomon_Islands	18	0	0

	Vanuatu	3	0	2
	Wallis_and_Futuna	186	0	177
Other	Cases_on_an_international_conveyance_Japan	705	6	0
Total		120268427	2659802	5898359

Źródło ECDC: <https://www.ecdc.europa.eu/en/geographical-distribution-2019-ncov-cases>

Ocena ryzyka ECDC

Ocena Ryzyka ECDC z dn. 15.02.2021 r. - częstsze występowanie wariantów SARS-CoV-2 o istotnym znaczeniu w krajach UE/ EOG oraz rozpoczęcie szczepień przeciwko COVID-19 - 14. aktualizacja

[Risk assessment: SARS-CoV-2 - increased circulation of variants of concern and vaccine rollout in the EU/EEA, 14th update](#)

Według oceny ryzyka ECDC:

Ze względu na zwiększoną zdolność przenoszenia się nowych wariantów wirusa SARS-CoV-2 o istotnym znaczeniu (VOC), dowody na występowanie cięższego przebiegu choroby oraz potencjał częściowej lub mniejszej skuteczności istniejących (licencjonowanych) szczepionek przeciwko COVID-19 przeciwko tym wariantom, w połączeniu z wysokim prawdopodobieństwem, że wzrośnie odsetek zakażeń SARS-CoV-2 spowodowanych wariantem B.1.1.7, a być może również B.1.351 i P.1, ryzyko związane z dalszym rozprzestrzenianiem się VOC SARS-CoV-2 w krajach UE/EOG jest obecnie oceniane jako wysokie/bardzo wysokie dla całej populacji i bardzo wysokie dla osób należących do grup podwyższonego ryzyka.

Analiza modelowa pokazuje, że jeśli wprowadzone restrykcje i działania prewencyjne nie będą kontynuowane lub przestrzegane w większym stopniu w nadchodzących miesiącach, należy spodziewać się znacznego wzrostu liczby przypadków i zgonów związanych z COVID-19 w krajach UE/EOG. Chociaż przeprowadzanie szczepień złagodzi efekt zastąpienia przez warianty szybciej rozprzestrzeniające się, a trendy sezonowości mogą potencjalnie zmniejszyć przenoszenie się w miesiącach letnich, przedwczesne łagodzenie restrykcji doprowadzi do szybkiego wzrostu wskaźników zachorowalności, występowania ciężkich przypadków i ostatecznie śmiertelności. Opóźnienia w zakupie, dystrybucji i podawaniu szczepionek, gdyby wystąpiły, również opóźniłyby możliwość złagodzenia wprowadzonych restrykcji. Potrzebne jest szybkie przeprowadzenie szczepień wśród grup priorytetowych, aby na czas zmniejszyć liczbę hospitalizacji, przyjęć na OIOM i zgonów z powodu COVID-19.

Dokumenty i strony internetowe

Sytuacja epidemiologiczna:

- [Liczba przypadków w Polsce oraz ich rozmieszczenie geograficzne przygotowane przez esri Polska](#) (źródło danych: ECDC, John Hopkins CSSE oraz GUS)
- [Liczba przypadków oraz ich rozmieszczenie geograficzne przygotowane przez John Hopkins University CSSE \(Center for Systems Science and Engineering\)](#) (źródło danych: WHO, U.S. CDC, ECDC, CDC w Chinach, NHC, DXY)
- [Liczba przypadków oraz ich rozmieszczenie geograficzne przygotowane przez WHO](#)
- [Tygodniowy raport WHO dot. sytuacji epidemiologicznej COVID-19](#)
- [Tygodniowy raport WHO Euro dot. sytuacji epidemiologicznej COVID-19](#)
- [Tygodniowy raport ECDC dot. sytuacji epidemiologicznej COVID-19](#)
- [Tygodniowe podsumowanie ECDC dot. sytuacji epidemiologicznej dla poszczególnych krajów](#)

Definicja przypadku:

- [GIS](#)
- [ECDC](#)
- [WHO](#)

Inne materiały dot. COVID-19:

- WHO: [Technical guidance](#)
- ECDC: [All resources on COVID-19](#)
- Ministerstwo Zdrowia/GIS: [Koronawirus: informacje i zalecenia - Koronawirus: informacje i zalecenia - Portal Gov.pl](#)

Raport przygotowany przez:

Krajowy Punkt Centralny ds. Międzynarodowych Przepisów Zdrowotnych
Narodowy Instytut Zdrowia Publicznego - Państwowy Zakład Higieny
Zakład Epidemiologii Chorób Zakaźnych i Nadzoru
ul. Chocimska 24
00-791 Warszawa
tel. 22 54-21-281
e-mail: ihr@pzh.gov.pl