



DZIENNIK URZĘDOWY

WOJEWÓDZTWA MAZOWIECKIEGO

Warszawa, dnia 19 października 2016 r.

Poz. 8993

ZARZĄDZENIE REGIONALNEGO DYREKTORA OCHRONY ŚRODOWISKA W WARSZAWIE

z dnia 17 października 2016 r.

w sprawie ustanowienia planu ochrony dla rezerwatu przyrody Dąbrowa Radziejowska

Na podstawie art. 19 ust. 6 ustawy z dnia 16 kwietnia 2004 r. o ochronie przyrody (Dz. U. z 2015 r. poz. 1651 i 1936 oraz z 2016 r. poz. 422) zarządza się, co następuje:

§ 1. 1. Ustanawia się, na okres 20 lat, plan ochrony dla rezerwatu przyrody „Dąbrowa Radziejowska”, zwanego dalej „rezerwatem”.

2. Plan ochrony, o którym mowa w ust. 1, uwzględnia zakres planu zadań ochronnych dla obszaru Natura 2000 Dąbrowa Radziejowska PLH 140003, zwanego dalej „obszarem Natura 2000”.

§ 2. Opis granic obszaru Natura 2000, w części pokrywającej się z rezerwatem, określa, w formie wykazu współrzędnych punktów załamania granicy, załącznik nr 1 do zarządzenia.

§ 3. Mapę obszaru Natura 2000, w części pokrywającej się z rezerwatem, określa załącznik nr 2 do zarządzenia.

§ 4. 1. Celem ochrony rezerwatu jest zachowanie zespołu dąbrowy świetlistej z chronionymi gatunkami roślin w runie.

2. Przyrodniczymi i społecznymi uwarunkowaniami realizacji celu, o którym mowa w ust. 1, są:

- 1) odtworzenie i utrzymywanie zbiorowisk świetlistych dąbrów;
- 2) utrzymanie i powiększenie stanowisk ciepłolubnych gatunków roślin;
- 3) eliminacja gatunków obcych;
- 4) odtworzenie naturalnych cech zbiorowisk leśnych;
- 5) określenie sposobu zagospodarowania obszarów otaczających rezerwat, w którym nie będzie on negatywnie wpływać na rezerwat i obszar Natura 2000, w szczególności na cel i przedmiot ochrony, dla ochrony których je uznano.

§ 5. Identyfikację oraz określenie sposobów eliminacji lub ograniczania istniejących i potencjalnych zagrożeń wewnętrznych i zewnętrznych dla rezerwatu oraz ich skutków wraz z identyfikacją istniejących i potencjalnych zagrożeń dla zachowania właściwego stanu ochrony siedlisk przyrodniczych będących przedmiotami ochrony w obszarze Natura 2000, określa załącznik nr 3 do zarządzenia.

§ 6. Obszar rezerwatu objęty jest ochroną czynną.

§ 7. Cele działań ochronnych w obszarze Natura 2000 określa załącznik nr 4 do zarządzenia.

§ 8. 1. Działania ochronne na obszarze ochrony czynnej rezerwatu z podaniem rodzaju, zakresu i lokalizacji tych działań, wraz ze wskazaniem dla obszaru Natura 2000 podmiotów odpowiedzialnych za ich wykonanie i obszarów ich wdrażania określa załącznik nr 5 do zarządzenia.

2. Mapę lokalizacji działań, o których mowa w ust. 1, określają załączniki nr 6 i 7 do zarządzenia.

§ 9. 1. Wprowadza się następujące ustalenia do studium uwarunkowań i kierunków zagospodarowania przestrzennego gminy Radziejowice, miejscowych planów zagospodarowania przestrzennego gminy Radziejowice, planu zagospodarowania przestrzennego województwa mazowieckiego dotyczące eliminacji lub ograniczenia zagrożeń wewnętrznych lub zewnętrznych:

1) na terenie rezerwatu:

- a) należy utrzymać dotychczasowy sposób przeznaczenia i użytkowania gruntów,
- b) należy utrzymać całość obszaru, jako wyłączony z możliwości lokalizacji wszelkiej nowej infrastruktury technicznej nie związanej z udostępnieniem i funkcjonowaniem rezerwatu,
- c) należy utrzymać całość obszaru, jako wyłączony z możliwości prowadzenia działań mogących przyczynić się do zmiany stosunków wodnych w sposób mogący negatywnie wpływać na rezerwat i obszar Natura 2000;

2) na obszarze strefy A:

- a) dopuszcza się sposób przeznaczenia i użytkowania gruntów pod zabudowę mieszkaniową jednorodzinną wolnostojącą,
- b) na całym obszarze należy wprowadzać zieleń towarzyszącą i przydomową złożoną z gatunków rodzimych,
- c) w odległości 12 m od granicy lasów nie należy wprowadzać nowej zabudowy. Dopuszcza się realizację sieci i obiektów infrastruktury technicznej,
- d) należy umożliwić przemieszczanie się drobnej faunie poprzez niebudowanie ogrodzeń pełnych oraz ogrodzeń o przęsłach betonowych z elementów prefabrykowanych. Na terenach położonych w sąsiedztwie rezerwatu oraz terenów leśnych należy zachować ażurowość ogrodzeń, stosować fundamenty punktowe lub podmurówki nie wystające ponad powierzchnię terenu lub przerwy w podmurówce w postaci otworów o średnicy minimum 15 cm w rozstawie co 1,5 m umieszczonych na wysokości poziomu terenu, zachować prześwit o szerokości minimum 10 cm, między cokołem, a elementem ażurowym ogrodzenia,
- e) należy zachować powierzchnię biologicznie czynną nie mniejszą niż 60 % dla każdej działki, budowlanej w przypadku budowy obiektów budowlanych innych niż inwestycje drogowe dróg publicznych i wewnętrznych, obiektów i urządzeń infrastruktury technicznej związanej z realizacją inwestycji liniowych celu publicznego,
- f) należy zachować stosunki wodne na poziomie nieprzyczyniającym się do ich zmiany w sposób mogący negatywnie wpływać na rezerwat i obszar Natura 2000;

3) na obszarze strefy B:

- a) należy zachować dotychczasowy sposób użytkowania i przeznaczenia gruntów w formie terenów leśnych,
- b) nie należy wprowadzać nowej zabudowy,
- c) dopuszcza się budowę oraz utrzymanie, rozbudowę i modernizację istniejącej zabudowy związanej z prowadzeniem gospodarki leśnej,
- d) należy zachować stosunki wodne na poziomie nieprzyczyniającym się do ich zmiany w sposób mogący negatywnie wpływać na rezerwat i obszar Natura 2000;

4) na obszarze strefy C:

- a) dopuszcza się sposób przeznaczenia i użytkowania gruntów pod zabudowę mieszkaniową jednorodzinną wolnostojącą,
- b) na całym obszarze należy wprowadzać zieleń towarzyszącą i przydomową złożoną z gatunków rodzimych,

- c) należy umożliwić przemieszczanie się drobnej faunie poprzez niebudowanie ogrodzeń pełnych oraz ogrodzeń o przęsłach betonowych z elementów prefabrykowanych. Na terenach położonych w sąsiedztwie rezerwatu oraz terenów leśnych należy zachować ażurowość ogrodzeń, stosować fundamenty punktowe lub podmurówki nie wystające ponad powierzchnię terenu lub przerwy w podmurówce w postaci otworów o średnicy minimum 15 cm w rozstawie co 1,5 m umieszczonych na wysokości poziomu terenu, zachować prześwit o szerokości minimum 10 cm, między cokołem, a elementem ażurowym ogrodzenia,
- d) należy zachować powierzchnię biologicznie czynną nie mniejszą niż 60 % dla każdej działki budowlanej w przypadku budowy obiektów budowlanych innych niż inwestycje drogowe dróg publicznych i wewnętrznych, obiekty i urządzenia infrastruktury technicznej związanej z realizacją inwestycji liniowych celu publicznego,
- e) należy zachować stosunki wodne na poziomie nieprzyczyniającym się do ich zmiany w sposób mogący negatywnie wpływać na rezerwat i obszar Natura 2000;
- 5) na obszarze strefy D:
- a) należy zachować dotychczasowy sposób użytkowania i przeznaczenia gruntów w formie terenów rolniczych z istniejącymi zadrzewieniami i łąkami,
- b) nie należy wprowadzać nowej zabudowy kubaturowej,
- c) dopuszcza się lokalizowanie obiektów małej architektury i urządzeń terenowych służących rekreacji i wypoczynkowi oraz urządzenie spacerowych ciągów pieszych, obiektów i urządzeń sieci infrastruktury technicznej,
- d) należy zachować stosunki wodne na poziomie nieprzyczyniającym się do ich zmiany w sposób mogący negatywnie wpływać na rezerwat i obszar Natura 2000;
- 6) na obszarze strefy E:
- a) dopuszcza się sposób przeznaczenia i użytkowania gruntów pod zabudowę mieszkaniową jednorodzinną,
- b) należy umożliwić przemieszczanie się drobnej faunie poprzez niebudowanie ogrodzeń z elementów prefabrykowanych betonowych,
- c) należy zachować powierzchnię biologicznie czynną nie mniejszą niż 60 % dla każdej działki budowlanej w przypadku budowy obiektów budowlanych innych niż inwestycje drogowe dróg publicznych i wewnętrznych, obiekty i urządzeń infrastruktury technicznej związanej z realizacją inwestycji liniowych celu publicznego,
- d) należy zachować stosunki wodne na poziomie nieprzyczyniającym się do ich zmiany w sposób mogący negatywnie wpływać na rezerwat i obszar Natura 2000;
- 7) na obszarze strefy F:
- a) należy utrzymać dotychczasowy rolniczy sposób użytkowania gruntów z możliwością przeznaczenia ich pod zalesienia,
- b) należy zachować istniejące ciek i oczka wodne,
- c) należy zachować stosunki wodne na poziomie nieprzyczyniającym się do ich zmiany w sposób mogący negatywnie wpływać na rezerwat i obszar Natura 2000;
- 8) na obszarze strefy G:
- a) należy utrzymać dotychczasowy rolniczy sposób przeznaczenia i użytkowania gruntów,
- b) należy utrzymać istniejące uprawy polowe i sadownicze z ograniczonym prawem do ich zabudowy, wyłącznie dla lokalizacji siedlisk i obiektów służących obsłudze gospodarki rolnej,
- c) dopuszcza się utrzymanie istniejących siedlisk, z prawem do ich przebudowy i rozbudowy,
- d) należy zachować istniejące zadrzewienia śródpolne oraz oczka i ciek wodne,
- e) dopuszcza się budowę sieci i urządzeń infrastruktury technicznej wzdłuż dróg oraz po granicy działek,

f) należy zachować stosunki wodne na poziomie nieprzyczyniającym się do ich zmiany w sposób mogący negatywnie wpływać na rezerwat i obszar Natura 2000.

2. Mapę ustaleń do studium uwarunkowań i kierunków zagospodarowania przestrzennego gminy Radziejowice, miejscowych planów zagospodarowania przestrzennego gminy Radziejowice, planu zagospodarowania przestrzennego województwa mazowieckiego, dotyczące eliminacji lub ograniczenia zagrożeń wewnętrznych lub zewnętrznych określa załącznik nr 8 do zarządzenia.

3. Opis granic ustaleń do studium uwarunkowań i kierunków zagospodarowania przestrzennego gminy Radziejowice, miejscowych planów zagospodarowania przestrzennego gminy Radziejowice, planu zagospodarowania przestrzennego województwa mazowieckiego, dotyczące eliminacji lub ograniczenia zagrożeń wewnętrznych lub zewnętrznych, określa, w formie wykazu współrzędnych punktów załamania granicy, załącznik nr 9 do zarządzenia.

4. Opis granic ustaleń do studium uwarunkowań i kierunków zagospodarowania przestrzennego gminy Radziejowice, miejscowych planów zagospodarowania przestrzennego gminy Radziejowice, planu zagospodarowania przestrzennego województwa mazowieckiego, dotyczące eliminacji lub ograniczenia zagrożeń wewnętrznych lub zewnętrznych, określa, w formie wykazu działek ewidencyjnych, załącznik nr 10 do zarządzenia.

§ 10. Zarządzenie wchodzi w życie po upływie 14 dni od dnia ogłoszenia.

Regionalny Dyrektor Ochrony Środowiska w Warszawie:
Arkadiusz Siembida

Załącznik Nr 1 do Zarządzenia
Regionalnego Dyrektora Ochrony Środowiska w Warszawie
z dnia 17 października 2016 r.

Opis granic obszaru Natura 2000

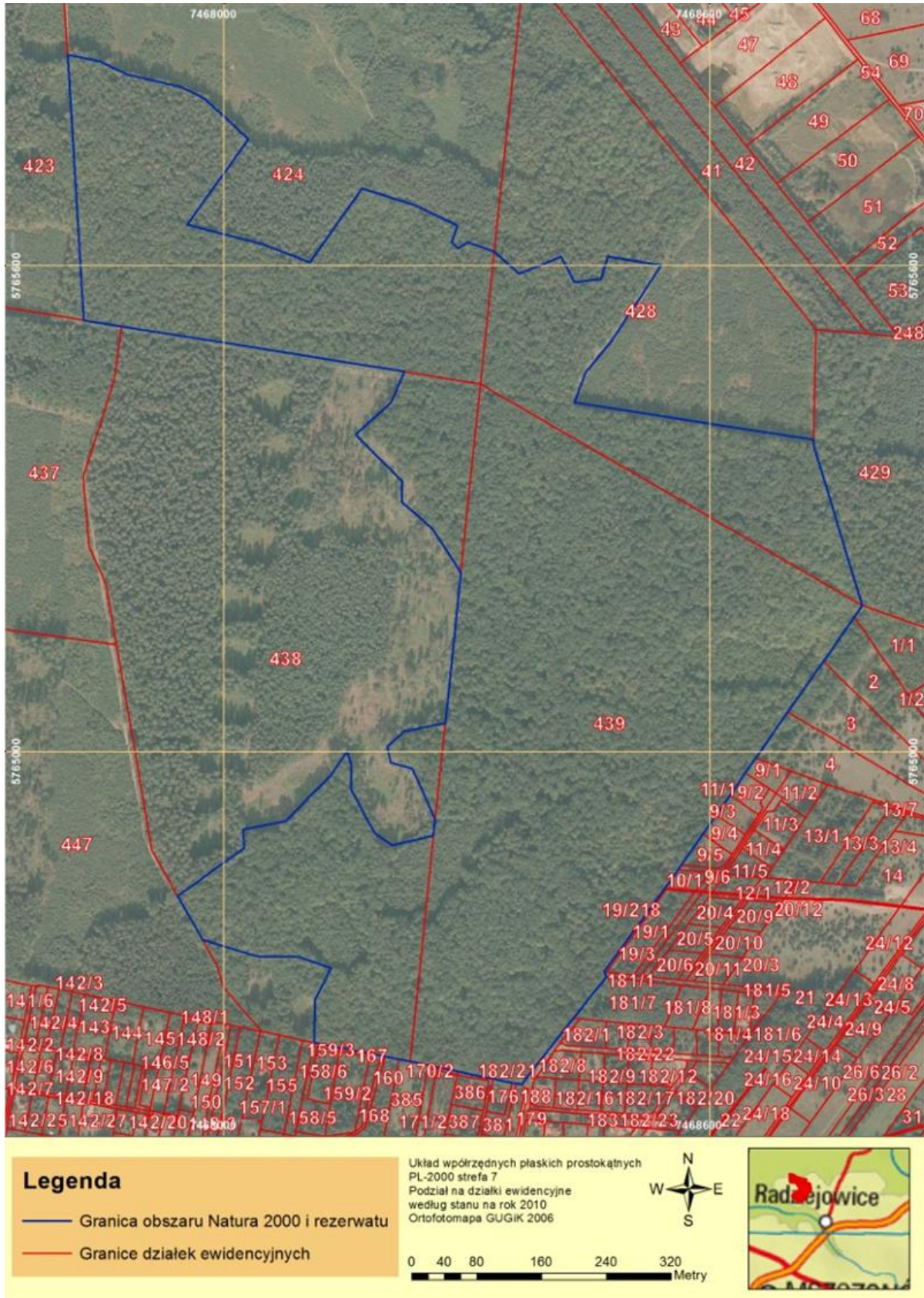
Układ współrzędnych płaskich prostokątnych PL - 2000 strefa 7		
Lp.	Punkt X	Punkt Y
1	7468111,45	5764640,20
2	7468113,14	5764693,14
3	7468132,50	5764732,45
4	7468090,49	5764746,40
5	7468041,51	5764746,64
6	7467973,23	5764767,50
7	7467943,03	5764820,93
8	7467950,97	5764826,68
9	7468025,32	5764880,58
10	7468024,43	5764903,31
11	7468076,58	5764914,00
12	7468104,32	5764942,41
13	7468104,61	5764942,70
14	7468133,45	5764972,23
15	7468152,76	5765000,09
16	7468156,88	5764984,84
17	7468157,87	5764951,88
18	7468186,66	5764898,10
19	7468208,24	5764884,25
20	7468259,03	5764895,63
21	7468261,11	5764915,56
22	7468232,79	5764978,59
23	7468206,11	5764985,75
24	7468201,75	5765005,94
25	7468218,91	5765020,97
26	7468222,70	5765024,29
27	7468222,95	5765024,34
28	7468227,12	5765025,21
29	7468273,55	5765034,86
30	7468292,89	5765220,31
31	7468257,38	5765275,61
32	7468219,89	5765308,01
33	7468220,19	5765334,01
34	7468212,56	5765341,66
35	7468200,28	5765354,00
36	7468162,76	5765391,71
37	7468206,33	5765430,54
38	7468223,10	5765468,70
39	7468223,22	5765468,98
40	7467873,99	5765524,93
41	7467831,66	5765531,71
42	7467827,23	5765532,42
43	7467806,84	5765860,34

44	7467811,26	5765859,46
45	7467847,34	5765852,31
46	7467880,73	5765836,12
47	7467946,74	5765820,27
48	7467975,27	5765807,11
49	7468030,82	5765756,61
50	7467954,71	5765650,91
51	7468046,49	5765626,38
52	7468106,69	5765603,73
53	7468170,29	5765695,26
54	7468235,76	5765674,88
55	7468288,31	5765649,50
56	7468281,54	5765628,64
57	7468289,58	5765620,99
58	7468301,77	5765628,90
59	7468334,25	5765616,95
60	7468334,66	5765616,80
61	7468364,94	5765590,02
62	7468416,92	5765611,11
63	7468433,05	5765579,65
64	7468465,85	5765583,00
65	7468474,71	5765611,22
66	7468530,98	5765602,15
67	7468540,67	5765600,59
68	7468525,38	5765576,97
69	7468477,06	5765504,07
70	7468447,53	5765468,72
71	7468433,06	5765430,91
72	7468544,30	5765413,59
73	7468728,74	5765384,90
74	7468728,60	5765379,25
75	7468789,05	5765180,01
76	7468779,27	5765166,02
77	7468740,76	5765110,94
78	7468697,15	5765048,57
79	7468657,08	5764991,25
80	7468644,69	5764973,47
81	7468625,40	5764945,76
82	7468608,46	5764921,41
83	7468591,64	5764897,25
84	7468565,21	5764859,29
85	7468561,09	5764853,37
86	7468544,41	5764830,40
87	7468469,80	5764727,61
88	7468472,62	5764721,26
89	7468431,97	5764670,18
90	7468378,87	5764602,96
91	7468368,02	5764588,09
92	7468361,11	5764589,53
93	7468355,89	5764590,63
94	7468333,19	5764595,38

95	7468324,83	5764597,12
96	7468316,05	5764598,96
97	7468306,68	5764600,92
98	7468289,07	5764604,61
99	7468263,92	5764609,88
100	7468252,50	5764612,27
101	7468229,97	5764616,98
102	7468216,68	5764619,59
103	7468198,93	5764623,06
104	7468193,74	5764624,08
105	7468180,95	5764626,59
106	7468143,71	5764633,88
107	7468111,45	5764640,20

Załącznik Nr 2 do Zarządzenia
Regionalnego Dyrektora Ochrony Środowiska w Warszawie
z dnia 17 października 2016 r.

Mapa obszaru Natura 2000



Załącznik Nr 3 do Zarządzenia
Regionalnego Dyrektora Ochrony Środowiska w Warszawie
z dnia 17 października 2016 r.

Identyfikacja oraz określenie sposobów eliminacji lub ograniczania istniejących i potencjalnych zagrożeń wewnętrznych i zewnętrznych dla rezerwatu oraz ich skutków wraz z identyfikacją istniejących i potencjalnych zagrożeń dla zachowania właściwego stanu ochrony siedlisk przyrodniczych będących przedmiotami ochrony obszaru Natura 2000

Przedmiot ochrony w obszarze Natura 2000	Ocena stanu ochrony	Identyfikacja zagrożenia		Rodzaj zagrożenia				Sposób eliminacji zagrożenia lub jego ograniczenia
		Obszar Natura 2000	Rezerwat przyrody	Zewnętrzne	Wewnętrzne	Istniejące	Potencjalne	
Ciepolubne dąbrowy 91I0	U2 - zły	Rozwój podszytu i drugiego piętra powodujący zarastanie siedliska ciepolubnych dąbrów, zmniejszenie ilości występujących w nim ciepolubnych gatunków roślin i w następstwie doprowadzający do utraty cech charakterystycznych tego siedliska oraz zaniku płatów ciepolubnej dąbrowy		Nie	Tak	Tak	Nie	Wykonywanie zabiegów ochrony czynnej polegających na przereźdzeniu drzewostanu, redukcji podszytu i wykasaniu runa w płatach świetlistych dąbrów dla których istnieje realna szansa odtworzenia i utrzymania tego siedliska
Ciepolubne dąbrowy 91I0	U2 - zły	Rozprzestrzenianie się gatunków obcych powodujących zmianę charakteru siedliska w wyniku eliminacji lub ograniczenia udziału gatunków rodzimych, zwłaszcza ciepolubnych		Nie	Tak	Tak	Nie	Usuwanie gatunków obcych, monitoring procesu ich wkraczania
Ciepolubne dąbrowy 91I0	U2 - zły	Zmiana przeznaczenia gruntów na cele nierolnicze i nieleśne, wzrost antropopresji na rezerwat, izolacja siedlisk i gatunków w nich występujących, obniżenie poziomu wód gruntowych, zaśmiecanie rezerwatu		Tak	Nie	Nie	Tak	Ochrona terenów znajdujących się poza rezerwatem, poprzez wprowadzenie odpowiednich ustaleń do studium uwarunkowań i kierunków zagospodarowania przestrzennego i miejscowych planów zagospodarowania przestrzennego ograniczających możliwość zmiany sposobu przeznaczenia i użytkowania terenu
Ciepolubne dąbrowy 91I0	U2 - zły	Zagrożenie nie mające znaczenia dla zachowania właściwego stanu ochrony siedlisk przyrodniczych oraz gatunków roślin i zwierząt i ich siedlisk będących przedmiotami ochrony Obszaru Natura 2000	Niewielka ilość martwych drzew i powstające z tego tytułu ograniczenie biologicznych funkcji rezerwatu w związku ze zmniejszaniem się różnorodności biologicznej	Nie	Tak	Tak	Nie	Pozostawianie na terenie rezerwatu drzew obumarłych w wyniku naturalnie zachodzących procesów obumierania drzew, oraz części drzew ściętych w efekcie wykonywania zabiegów ochrony czynnej
Ciepolubne dąbrowy 91I0	U2 - zły	Intensywna zabudowa mieszkaniowa w otoczeniu rezerwatu i związany z tym wzrost antropopresji mający negatywny wpływ na siedliska rezerwatu, powodujący w szczególności nadmierną penetrację rezerwatu i wkraczanie na jego obszar gatunków obcych		Tak	Nie	Tak	Nie	Ochrona terenów znajdujących się poza rezerwatem, poprzez wprowadzenie odpowiednich ustaleń do studium uwarunkowań i kierunków zagospodarowania przestrzennego i miejscowych planów zagospodarowania przestrzennego
Ciepolubne dąbrowy 91I0	U2 - zły	Postępująca presja zabudowy i związana z tym budowa i rozbudowa obiektów budowlanych, w szczególności infrastruktury technicznej powiązanej z wprowadzanym sposobem zagospodarowania terenu		Tak	Nie	Nie	Tak	Na terenie rezerwatu nie należy zmieniać dotychczasowego sposobu przeznaczenia i użytkowania gruntu, w szczególności należy wykluczyć możliwość lokalizacji w rezerwacie obiektów budowlanych i infrastruktury technicznej niezwiązanych z funkcjonowaniem rezerwatu

Cieplolubne dąbrowy 91I0	U2 - zły	Przeznaczenie terenów w pobliżu rezerwatu pod kopalnie powierzchniowe surowców mineralnych powodujące zmianę stosunków wodnych i powstawanie leja depresyjnego, spadek poziomu wód gruntowych a w efekcie niekorzystne dla siedlisk zmiany poziomu wód gruntowych	Tak	Nie	Nie	Tak	Ochrona terenów znajdujących się poza rezerwatem, poprzez wprowadzenie odpowiednich ustaleń do studium uwarunkowań i kierunków zagospodarowania przestrzennego i miejscowych planów zagospodarowania przestrzennego ograniczających możliwość zmiany sposobu przeznaczenia i użytkowania terenu pod kopalnie surowców mineralnych
Cieplolubne dąbrowy 91I0	U2 - zły	Nadmierna eksploatacja powodująca negatywne oddziaływanie na rezerwat, w związku z brakiem kontroli nad ilością, sposobem realizacji i rodzajem wykonywanych badań naukowych	Tak	Nie	Nie	Tak	Ograniczenie wykonywania badań naukowych, do badań, dla realizacji których Regionalny Dyrektor Ochrony Środowiska w Warszawie, po stwierdzeniu braku negatywnego oddziaływania na rezerwat, wyda zgodę

Załącznik Nr 4 do Zarządzenia
Regionalnego Dyrektora Ochrony Środowiska w Warszawie
z dnia 17 października 2016 r.

Cele działań ochronnych w obszarze Natura 2000

Przedmiot ochrony Natura 2000	Cel do osiągnięcia
Cieplolubne dąbrowy 9110	Utrzymanie struktury gatunkowej siedliska, w tym udziału gatunków charakterystycznych i dominujących
	Redukcja udziału podszytu i stałe utrzymywanie jego pokrycia na poziomie do 30% powierzchni płatów, eliminacja z podszytu gatunków obcych geograficznie
	Redukcja zwarcia drzewostanu do poziomu przerywanego i umiarkowanego i zadrzewienia maksymalnie 0,7-0,8
	Ograniczenie wkraczania gatunków obcych, poprzez stały monitoring procesu ich rozprzestrzeniania się, oraz wykonywanie, w razie stwierdzenia takiej potrzeby, zabiegów ochrony czynnej
	Zwiększenie areалу siedliska, poprzez przywrócenie jego właściwych cech, w szczególności kosztem płatów grądów trzcinnikowych powstałych w efekcie przekształcenia cieplolubnej dąbrowy, na około 20 ha

Załącznik Nr 5 do Zarządzenia
Regionalnego Dyrektora Ochrony Środowiska w Warszawie
z dnia 17 października 2016 r.

Działania ochronne na obszarze ochrony czynnej rezerwatu z podaniem rodzaju, zakresu i lokalizacji tych działań ze wskazaniem dla obszaru Natura 2000 podmiotów odpowiedzialnych za ich wykonanie i obszarów ich wdrażania

Rodzaj działania ochronnego	Rezerwat		Obszar Natura 2000		Powierzchnia dopuszczalna do objęcia działaniem ochronnym ¹⁾ [ha]	Zakres działań ochronnych		Termin	Podmiot odpowiedzialny za wykonanie działań ochronnych
	Lokalizacja działań ochronnych		Obszar wdrażania działań ochronnych			Intensywność w dwudziestoleciu			
	Numer działki ewidencyjnej	Numer wydzielenia leśnego	Numer działki ewidencyjnej	Numer wydzielenia leśnego		Ilość nawrotów	Dopuszczalna do usunięcia masa [m ³] ²⁾		
Poprawa warunków świetlnych	428	39j	428	39j	2,53	trzy z zachowaniem 6 letniego odstępu pomiędzy kolejnymi działaniami	210	Listopad-luty	Regionalny Dyrektor Ochrony Środowiska w Warszawie
Poprawa warunków świetlnych	424	40h	424	40h	1,93	trzy z zachowaniem 6 letniego odstępu pomiędzy kolejnymi działaniami	142	Listopad-luty	Regionalny Dyrektor Ochrony Środowiska w Warszawie
Poprawa warunków świetlnych	439	45a	439	45a	8,46	trzy z zachowaniem 6 letniego odstępu pomiędzy kolejnymi działaniami	810	Listopad-luty	Regionalny Dyrektor Ochrony Środowiska w Warszawie
Poprawa warunków świetlnych	438	46g	438	46g	0,39	trzy z zachowaniem 6 letniego odstępu pomiędzy kolejnymi działaniami	40	Listopad-luty	Regionalny Dyrektor Ochrony Środowiska w Warszawie
Poprawa warunków świetlnych	438	46h	438	46h	3,47	trzy z zachowaniem 6 letniego odstępu pomiędzy kolejnymi działaniami	320	Listopad-luty	Regionalny Dyrektor Ochrony Środowiska w Warszawie
Stabilizacja drzewostanów	439	45b	439	45b	0,34	trzy z zachowaniem 6 letniego odstępu pomiędzy kolejnymi działaniami	15	Listopad-luty	Regionalny Dyrektor Ochrony Środowiska w Warszawie
Stabilizacja drzewostanów	439	45d	439	45d	0,80	trzy z zachowaniem 6 letniego odstępu pomiędzy kolejnymi działaniami	31	Listopad-luty	Regionalny Dyrektor Ochrony Środowiska w Warszawie
Stabilizacja drzewostanów	438	46i	438	46i	0,48	trzy z zachowaniem 6 letniego odstępu pomiędzy kolejnymi działaniami	15	Listopad-luty	Regionalny Dyrektor Ochrony Środowiska w Warszawie
Stabilizacja drzewostanów	438	46j	438	46j	0,54	trzy z zachowaniem 6 letniego odstępu pomiędzy kolejnymi działaniami	15	Listopad-luty	Regionalny Dyrektor Ochrony Środowiska w Warszawie

¹⁾ Powierzchnia objęta działaniem ochronnym nie może przewyższać powierzchni dopuszczalnej o więcej niż 10 %.

²⁾ Ilość pozyskanego drewna nie może przewyższać dopuszczalnej do usunięcia masy o więcej niż 5 %.

Stabilizacja drzewostanów	439	45b	Działanie ochronne nie związane z zachowaniem właściwego stanu ochrony siedlisk przyrodniczych będących przedmiotami ochrony Obszaru Natura 2000.		0,56	3 nawroty, przy zachowaniu 8 letniego nawrotu pomiędzy kolejnymi działaniami	15	Listopad-luty	-
Redukcja podszytu	428	39j	428	39j	1,48	W zależności od wyników monitoringu 7 zabiegów przy zachowaniu 3 letniego nawrotu pomiędzy kolejnymi działaniami	-	Wrzesień-Październik	Regionalny Dyrektor Ochrony Środowiska w Warszawie
Redukcja podszytu	424	40h	424	40h	1,63	W zależności od wyników monitoringu 7 zabiegów przy zachowaniu 3 letniego nawrotu pomiędzy kolejnymi działaniami	-	Wrzesień-Październik	Regionalny Dyrektor Ochrony Środowiska w Warszawie
Redukcja podszytu	439	45a	439	45a	7,27	W zależności od wyników monitoringu 7 zabiegów przy zachowaniu 3 letniego nawrotu pomiędzy kolejnymi działaniami	-	Wrzesień-Październik	Regionalny Dyrektor Ochrony Środowiska w Warszawie
Redukcja podszytu	439	45b	439	45b	0,34	W zależności od wyników monitoringu 7 zabiegów przy zachowaniu 3 letniego nawrotu pomiędzy kolejnymi działaniami	-	Wrzesień-Październik	Regionalny Dyrektor Ochrony Środowiska w Warszawie
Redukcja podszytu	439	45d	439	45d	0,80	W zależności od wyników monitoringu 7 zabiegów przy zachowaniu 3 letniego nawrotu pomiędzy kolejnymi działaniami	-	Wrzesień-Październik	Regionalny Dyrektor Ochrony Środowiska w Warszawie
Redukcja podszytu	438	46g	438	46g	0,39	W zależności od wyników monitoringu 7 zabiegów przy zachowaniu 3 letniego nawrotu pomiędzy kolejnymi działaniami	-	Wrzesień-Październik	Regionalny Dyrektor Ochrony Środowiska w Warszawie
Redukcja podszytu	438	46h	438	46h	2,22	W zależności od wyników monitoringu 7 zabiegów przy zachowaniu 3 letniego nawrotu pomiędzy kolejnymi działaniami	-	Wrzesień-Październik	Regionalny Dyrektor Ochrony Środowiska w Warszawie
Redukcja podszytu	438	46i	438	46i	0,48	W zależności od wyników monitoringu 7 zabiegów przy zachowaniu 3 letniego nawrotu pomiędzy kolejnymi działaniami	-	Wrzesień-Październik	Regionalny Dyrektor Ochrony Środowiska w Warszawie

Redukcja podszytu	438	46j	438	46j	0,54	W zależności od wyników monitoringu 7 zabiegów przy zachowaniu 3 letniego nawrotu pomiędzy kolejnymi działaniami	-	Wrzesień-Październik	Regionalny Dyrektor Ochrony Środowiska w Warszawie
Koszenie	439	45a	439	45a	1,53	10 zabiegów, przy zachowaniu 3 letniego nawrotu pomiędzy kolejnymi działaniami	-	Październik-Listopad	Regionalny Dyrektor Ochrony Środowiska w Warszawie
Koszenie	438	46g	438	46g	0,39	10 zabiegów, przy zachowaniu 3 letniego nawrotu pomiędzy kolejnymi działaniami	-	Październik-Listopad	Regionalny Dyrektor Ochrony Środowiska w Warszawie
Wykładanie karmy	439	45a	439	45a	-	W okresie zalegania grubej pokrywy śnieżnej co 2 tygodnie po 1-2 bele sprasowanego siana i uzupełnienie lizawki	-	Grudzień-luty	Regionalny Dyrektor Ochrony Środowiska w Warszawie
Monitoring zwarcia dolnych warstw lasu	428	39 j	428	39 j	0,16	Co 3 lata, w roku poprzedzającym planowany zabieg redukcji podszytu	-	Czerwiec-lipiec	Regionalny Dyrektor Ochrony Środowiska w Warszawie
Monitoring zwarcia dolnych warstw lasu	439	45 a	439	45 a	0,32	Co 3 lata, w roku poprzedzającym planowany zabieg redukcji podszytu	-	Czerwiec-lipiec	Regionalny Dyrektor Ochrony Środowiska w Warszawie
Monitoring zwarcia dolnych warstw lasu	438	46 h	438	46 h	0,32	Co 3 lata, w roku poprzedzającym planowany zabieg redukcji podszytu	-	Czerwiec-lipiec	Regionalny Dyrektor Ochrony Środowiska w Warszawie
Monitoring efektów koszenia runa	439	45 a	439	45 a	-	Co 2 lata w okresie między zabiegami koszenia runa	-	Czerwiec-lipiec	Regionalny Dyrektor Ochrony Środowiska w Warszawie
Monitoring efektów koszenia runa	438	46 g	438	46 g	-	Co 2 lata w okresie między zabiegami koszenia runa	-	Czerwiec-lipiec	Regionalny Dyrektor Ochrony Środowiska w Warszawie
Monitoring wkraczania gatunków obcych	439	45 a	439	45 a	1 ha	Co 4 lata	-	Czerwiec-lipiec	Regionalny Dyrektor Ochrony Środowiska w Warszawie
Monitoring stanu siedliska	439 i 438	46 a i 46 h	439 i 438	46 a i 46 h	-	co 4 lata	-	Czerwiec-lipiec	Regionalny Dyrektor Ochrony Środowiska w Warszawie

Użyte w załączniku określenia oznaczają:

1) poprawa warunków świetlnych – działanie ochronne regulujące zwarcie drzewostanów w celu poprawy warunków świetlnych, w ramach którego:

a) można, w celu zwiększenia dostępu światła do dna lasu, przeredzać zwarcie drzewostanu, usuwając równomiernie na całym obszarze drzewa wszystkich grup wiekowych tworzących zwarcie. Przy wyborze drzew do usunięcia należy kierować się kryterium uzyskania efektu w postaci zwiększenia dostępu światła do dna lasu,

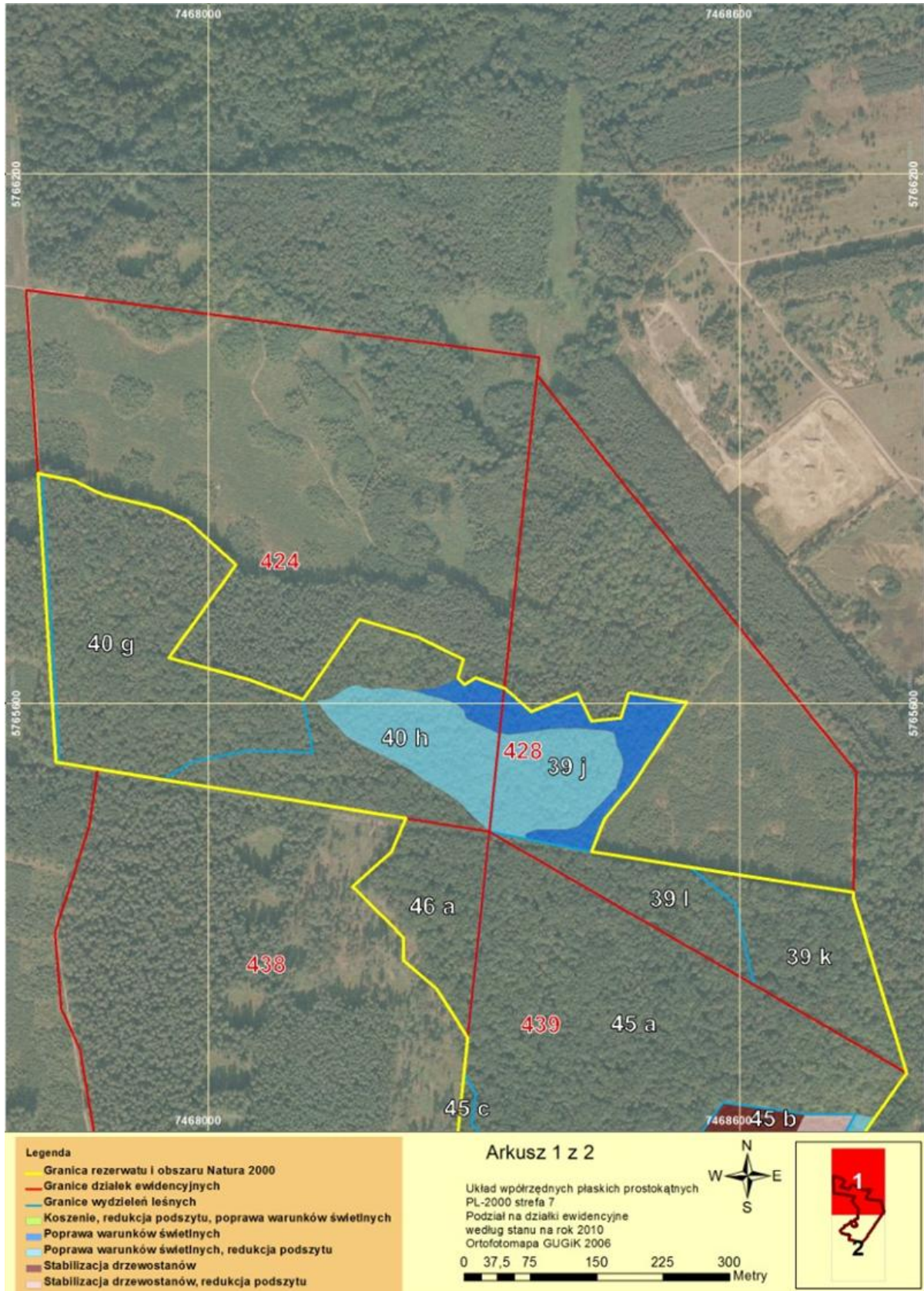
- b) pozostawia się na terenie rezerwatu do naturalnego rozkładu część usuwanej masy drzewnej, w ilości pozwalającej odtworzyć zasobów martwego drewna do poziomu nie wyższego niż $10 \text{ m}^3/\text{ha}$. Drzewa pozostawione do naturalnego rozkładu winny być równomiernie rozmieszczone na całym obszarze,
- c) można nie wycinać 20 % masy drzew przewidzianych do pozostawienia na terenie rezerwatu i poprzez zderzenie pasa kory wraz z miazgą wokół pnia drzew zainicjować stopniowe ich zamieranie. Przy wyborze drzew należy kierować się kryterium, aby występowały one w formie pojedynczych drzew równomiernie rozmieszczonych na całym obszarze;
- 2) stabilizacja drzewostanów – działanie ochronne obejmujące równomierne przerzedzenie zwarcia drzewostanu z jednoczesnym kształtowaniem jego struktury przestrzennej, mające na celu uodpornienie drzew na choroby grzybowe i czynniki abiotyczne oraz uzyskanie zadrzewienia nie większego niż 0,9 i zwarcia co najwyżej umiarkowanego, w ramach którego:
- a) można usuwać drzewa wszystkich grup wiekowych tworzących zwarcie,
- b) można pozostawić na terenie rezerwatu do naturalnego rozkładu część usuwanej masy drzewnej, w ilości pozwalającej odtworzyć zasobów martwego drewna do poziomu nie niższego niż $10 \text{ m}^3/\text{ha}$. Drzewa pozostawione do naturalnego rozkładu winny być równomiernie rozmieszczone na całym obszarze i ich grubość w piersnicy nie powinna być mniejsza niż 20 cm;
- 3) redukcja podszytu – działanie ochronne mające na celu przerzedzenie dolnego piętra drzewostanu, w ramach którego:
- a) można usuwać występujące w podszyciu, podroście, nalocie a także II piętrze silnie zacieniające gatunki drzew i krzewów, w szczególności robinie, dąb czerwony, czeremchę amerykańską, leszczynę, graba, lipę i czeremchę pospolitą, w taki sposób aby udział tych gatunków w powierzchni dolnego piętra nie był większy niż 20-30%,
- b) usuniętą biomasa należy wywieźć poza rezerwat, jeżeli jej pozostawienie na terenie rezerwatu w całości lub po zezębnowaniu, spowoduje powstanie nagromadzeń, w szczególności w formie stosów, utrudniających wzrost i rozwój gatunków charakterystycznych dla świetlistych dębów;
- 4) koszenie – działanie ochronne, w ramach którego można kosić runo w celu odtworzenia jego prawidłowej struktury i składu gatunkowego. W ramach realizacji działania należy:
- a) pozostawiać pojedyncze naloty dębowe,
- b) przerzedzać gęsty nalot dębowy, w sytuacji kiedy powierzchnia przez niego zajęta będzie większa lub równa 5 m^2 ,
- c) przed jego wykonaniem, wyrwać nalot i podrost grabowy, w celu uniknięcia jego rozkrzewiania się.
- Cała uzyskana w wyniku koszenia biomasa winna zostać wywieziona poza rezerwat. W trakcie koszenia winno zostać pozostawione każdorazowo 10-15% powierzchni niewykoszonej;
- 5) wykładanie karmy – działanie ochronne mające na celu zatrzymanie zwierzyny w rezerwacie, w ramach którego można prowadzić jej dokarmianie;
- 6) monitoring zwarcia dolnych warstw lasu – działanie ochronne, w ramach którego można określać na wyznaczonych powierzchniach o wielkości $40 \times 40 \text{ m}$ procent pokrycia powierzchni przez występujące w podszyciu, podroście i nalocie poszczególne gatunki drzew i krzewów, w celu stwierdzenia konieczności wykonania zabiegu „redukcja podszytu” i „koszenie” oraz oceny efektów realizacji tych zabiegów. Z chwilą kiedy z monitoringu wyjdzie, że pokrycie podszytu, podrostu oraz nalotów jest równe lub większe 30 %, można przeprowadzić działania „redukcja podszytu” i „koszenie”, przy czym jeżeli pokrycie to wystąpi na co najmniej

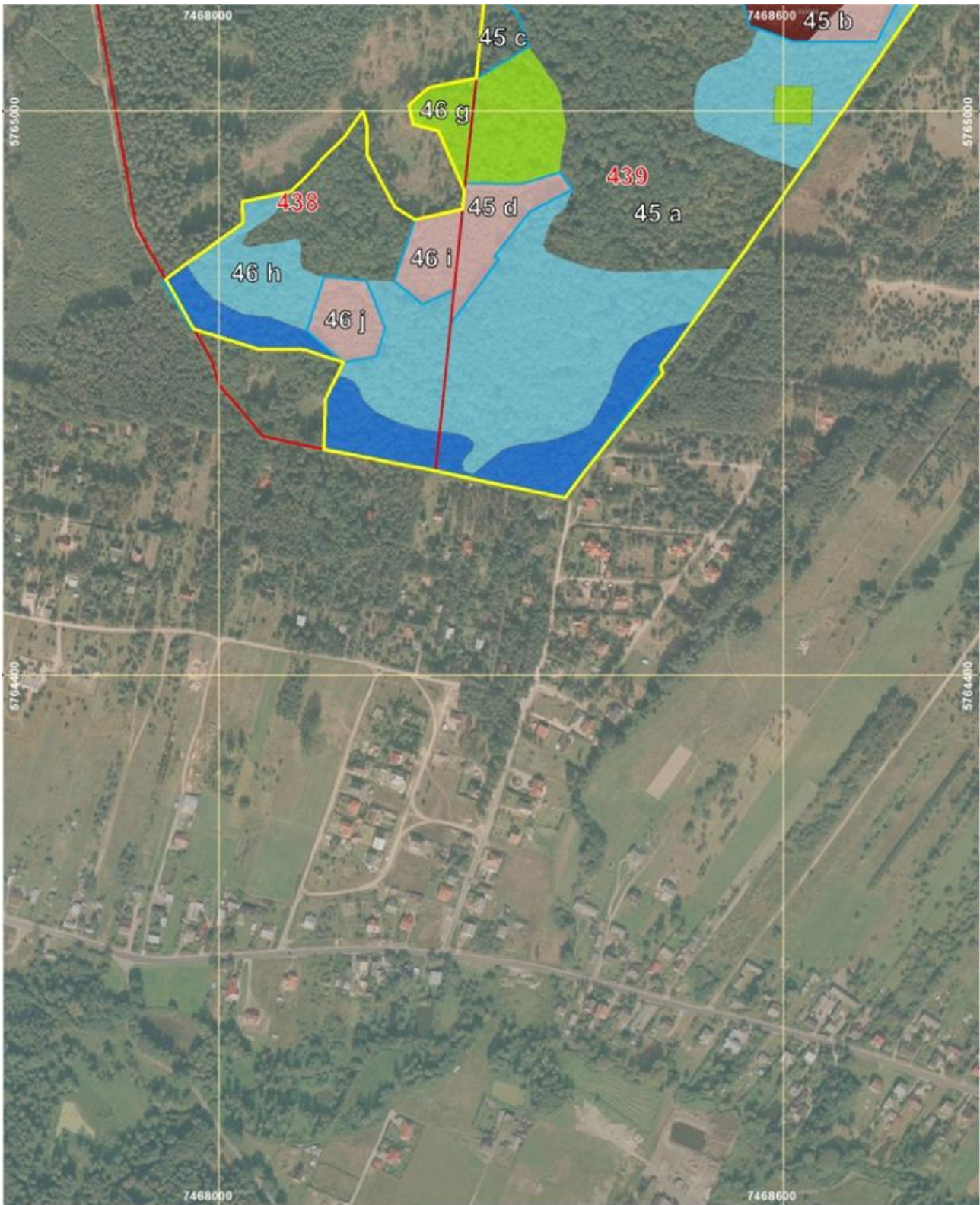
3 wyznaczonych powierzchniach, działania te można zrealizować na całości zaplanowanego obszaru. W pozostałych przypadkach wykonanie działania można ograniczyć do płatów, na których stwierdzono nadmiernie rozwinięty podszyt, podrost oraz nalot. Jeżeli wykonano działania „redukcja podszytu” i „koszenie”, to w kolejnym cyklu monitoringowym oprócz określenia zwarcia dolnych warstw lasu należy wykonać pełne zdjęcie fitosocjologiczne w celu określenia efektów zabiegu;

- 7) monitoring efektów koszenia runa – działanie ochronne, które można realizować w ciepłolubnej dąbrowie niezależnie od działania „monitoring zwarcia dolnych warstw lasu”, w ramach którego można wykonywać pełne zdjęcia fitosocjologiczne, w celu określenia wpływu koszenia na zwiększenie częstości występowania gatunków ciepłolubnych;
- 8) monitoring wkraczania gatunków obcych - działanie ochronne, w ramach którego można prowadzić ocenę rozprzestrzeniania się gatunków obcych, w szczególności dębu czerwonego, robinii akacjowej, czeremchy amerykańskiej oraz innych pojawiających się neofitów, dokonywanej poprzez określenie procentu pokrycia przez gatunki obce powierzchni położonej wzdłuż południowo-wschodniej granicy rezerwatu o szerokości 30 m. W przypadku uzyskania przez obcy gatunek pokrycia równego lub większego niż 10%, należy rozpocząć jego usuwanie;
- 9) monitoring stanu siedliska - monitoring charakterystycznych cech siedliska świetlistej dąbrowy oraz zachodzących zmian w tych siedliskach, który można wykonywać jako regularnie powtarzane po sobie obserwacje i pomiary.

Załącznik Nr 6 do Zarządzenia
Regionalnego Dyrektora Ochrony Środowiska w Warszawie
z dnia 17 października 2016 r.

Mapa lokalizacji działań ochronnych

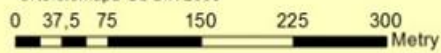




- Legenda**
- Granica rezerwatu i obszaru Natura 2000
 - Granice działek ewidencyjnych
 - Granice wydziałów leśnych
 - Koszenie, redukcja podszytu, poprawa warunków świetlnych
 - Poprawa warunków świetlnych
 - Poprawa warunków świetlnych, redukcja podszytu
 - Stabilizacja drzewostanów
 - Stabilizacja drzewostanów, redukcja podszytu

Arkusz 2 z 2

Układ współrzędnych płaskich prostokątnych
 PL-2000 strefa 7
 Podział na działki ewidencyjne
 według stanu na rok 2010
 Ortofotomapa GUGIK 2006

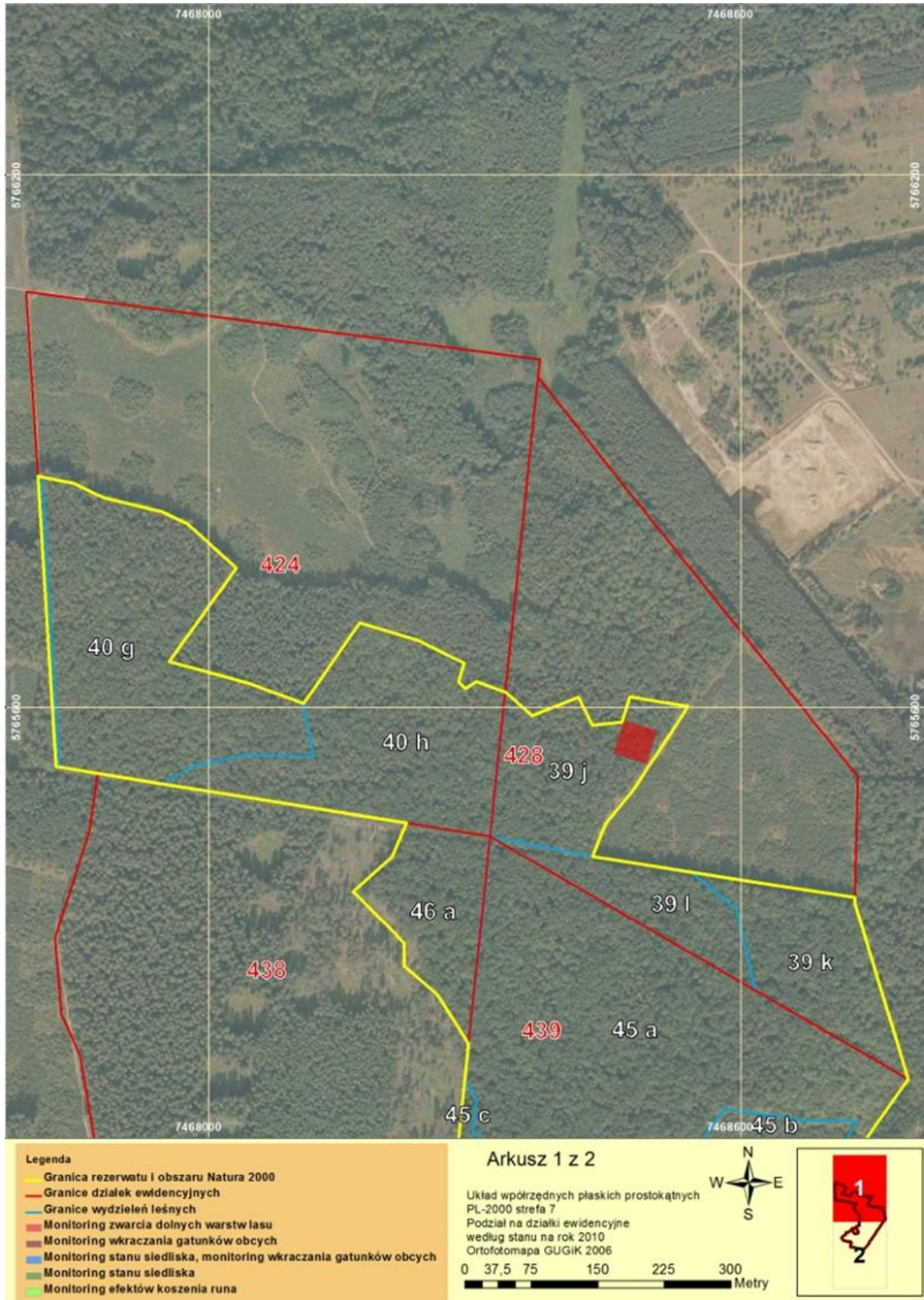


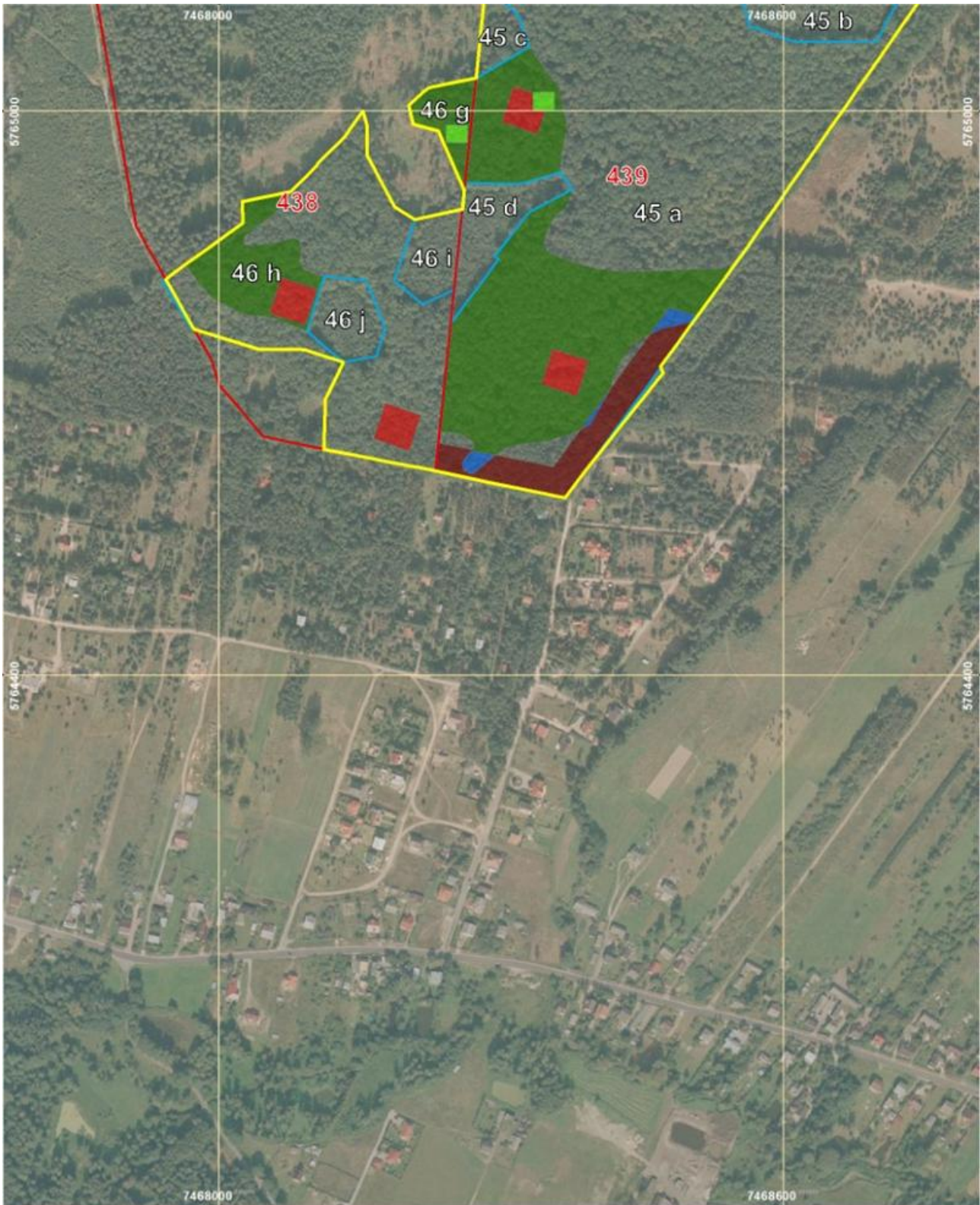
Użyte w załączniku określenia oznaczają:

- 1) Poprawa warunków świetlnych – działanie ochronne regulujące zwarcie drzewostanów w celu poprawy warunków świetlnych, w ramach którego:
 - a) można, w celu zwiększenia dostępu światła do dna lasu, przeredzać zwarcie drzewostanu, usuwając równomiernie na całym obszarze drzewa wszystkich grup wiekowych tworzących zwarcie. Przy wyborze drzew do usunięcia należy kierować się kryterium uzyskania efektu w postaci zwiększenia dostępu światła do dna lasu,
 - b) pozostawia się na terenie rezerwatu do naturalnego rozkładu część usuwanej masy drzewnej, w ilości pozwalającej odtworzyć zasobów martwego drewna do poziomu nie wyższego niż $10 \text{ m}^3 / \text{ha}$. Drzewa pozostawione do naturalnego rozkładu winny być równomiernie rozmieszczone na całym obszarze,
 - c) można nie wycinać 20 % masy drzew przewidzianych do pozostawienia na terenie rezerwatu i poprzez zdarcie pasa kory wraz z miazgą wokół pnia drzew zainicjować stopniowe ich zamieranie. Przy wyborze drzew należy kierować się kryterium, aby występowały one w formie pojedynczych drzew równomiernie rozmieszczonych na całym obszarze;
- 2) stabilizacja drzewostanów – działanie ochronne obejmujące równomierne przeredzenie zwarcia drzewostanu z jednoczesnym kształtowaniem jego struktury przestrzennej, mające na celu uodpornienie drzew na choroby grzybowe i czynniki abiotyczne oraz uzyskanie zadrzewienia nie większego niż 0,9 i zwarcia co najwyżej umiarkowanego, w ramach którego:
 - a) można usuwać drzewa wszystkich grup wiekowych tworzących zwarcie,
 - b) można pozostawić na terenie rezerwatu do naturalnego rozkładu część usuwanej masy drzewnej, w ilości pozwalającej odtworzyć zasobów martwego drewna do poziomu nie niższego niż $10 \text{ m}^3 / \text{ha}$. Drzewa pozostawione do naturalnego rozkładu winny być równomiernie rozmieszczone na całym obszarze i ich grubość w pierśnicy nie powinna być mniejsza niż 20 cm;
- 3) redukcja podszytu – działanie ochronne mające na celu przeredzenie dolnego piętra drzewostanu, w ramach którego:
 - a) można usuwać występujące w podszycie, podroście, nalocie a także II piętrze silnie zacinające gatunki drzew i krzewów, w szczególności robinie, dąb czerwony, czeremchę amerykańską, leszczynę, graba, lipę i czeremchę pospolitą, w taki sposób aby udział tych gatunków w powierzchni dolnego piętra nie był większy niż 20-30%,
 - b) usuniętą biomasę należy wywieźć poza rezerwat, jeżeli jej pozostawienie na terenie rezerwatu w całości lub po zezębnowaniu, spowoduje powstanie nagromadzeń, w szczególności w formie stosów, utrudniających wzrost i rozwój gatunków charakterystycznych dla świetlistych dąbrów;
- 4) koszenie – działanie ochronne, w ramach którego można kosić runo w celu odtworzenia jego prawidłowej struktury i składu gatunkowego. W ramach realizacji działania należy:
 - a) pozostawiać pojedyncze naloty dębowe,
 - b) przeredzać gęsty nalot dębowy, w sytuacji kiedy powierzchnia przez niego zajęta będzie większa lub równa 5 m^2 ,
 - c) przed jego wykonaniem, wyrwać nalot i podrost grabowy, w celu uniknięcia jego rozkrzewiania się.Cała uzyskana w wyniku koszenia biomasa winna zostać wywieziona poza rezerwat. W trakcie koszenia winno zostać pozostawione każdorazowo 10-15% powierzchni niewykoszonej.

Załącznik Nr 7 do Zarządzenia
Regionalnego Dyrektora Ochrony Środowiska w Warszawie
z dnia 17 października 2016 r.

Mapa lokalizacji działań ochronnych





- Legenda**
- Granica rezerwatu i obszaru Natura 2000
 - Granice działek ewidencyjnych
 - Granice wydzialeń leśnych
 - Monitoring zwarcia dolnych warstw lasu
 - Monitoring wkraczania gatunków obcych
 - Monitoring stanu siedliska, monitoring wkraczania gatunków obcych
 - Monitoring stanu siedliska
 - Monitoring efektów koszenia runa

Arkusz 2 z 2

Układ współrzędnych płaskich prostokątnych
PL-2000 strefa 7
Podział na działki ewidencyjne
według stanu na rok 2010
Ortofotomapa GUGIK 2006

0 37,5 75 150 225 300 Metry

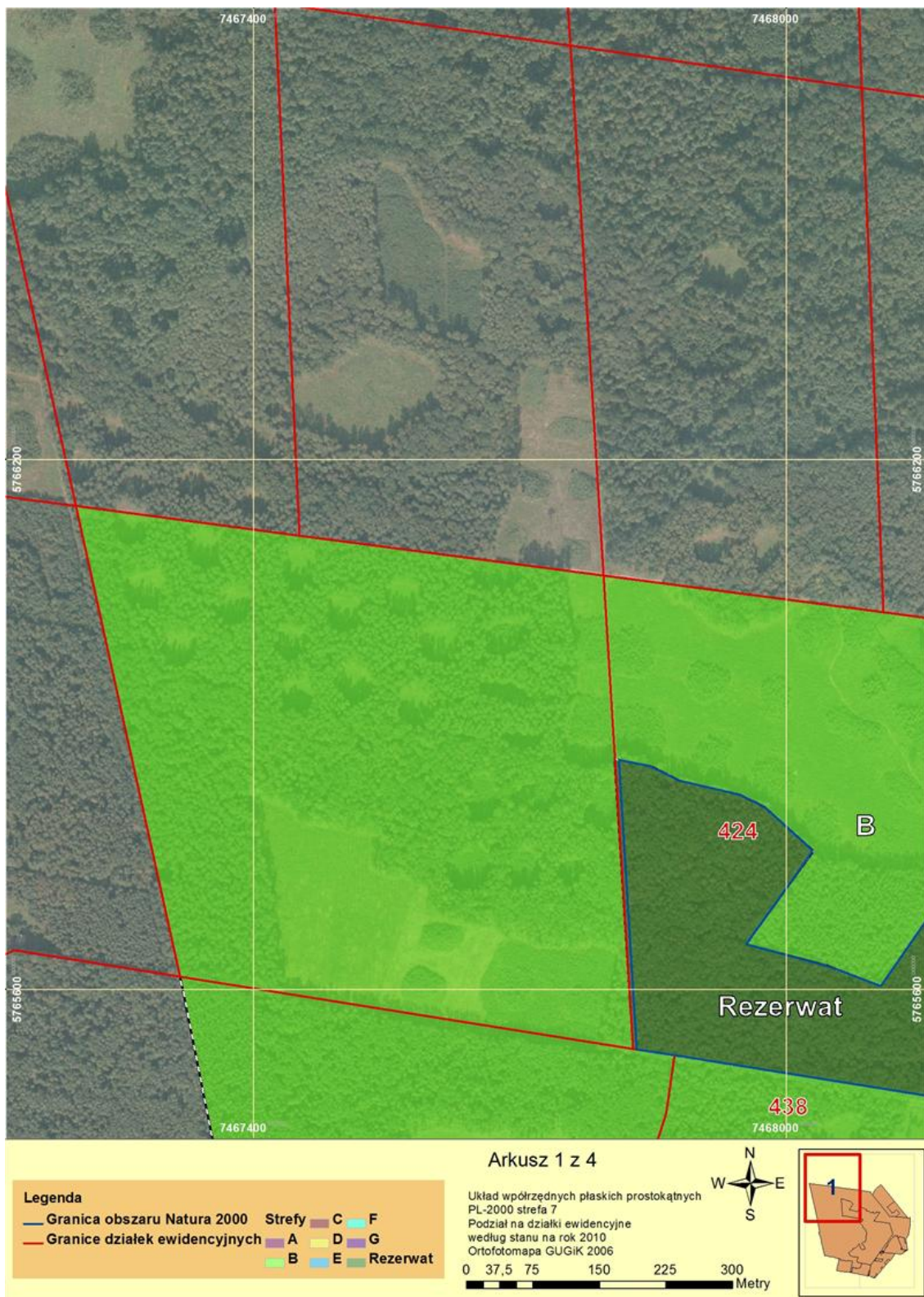
2

Użyte w załączniku określenia oznaczają:

- 1) monitoring zwarcia dolnych warstw lasu – działanie ochronne, w ramach którego można określać na wyznaczonych powierzchniach o wielkości 40 x 40 m procent pokrycia powierzchni przez występujące w podszybie, podroście i nalocie poszczególne gatunki drzew i krzewów, w celu stwierdzenia konieczności wykonania zabiegu „redukcja podszytu” i „koszenie” oraz oceny efektów realizacji tych zabiegów. Z chwilą kiedy z monitoringu wyjdzie, że pokrycie podszytu, podrostu oraz nalotów jest równe lub większe 30 %, można przeprowadzić działania „redukcja podszytu” i „koszenie”, przy czym jeżeli pokrycie to wystąpi na co najmniej 3 wyznaczonych powierzchniach, działania te można zrealizować na całości zaplanowanego obszaru. W pozostałych przypadkach wykonanie działania można ograniczyć do płatów, na których stwierdzono nadmiernie rozwinięty podszyt, podrost oraz nalot. Jeżeli wykonano działania „redukcja podszytu” i „koszenie”, to w kolejnym cyklu monitoringowym oprócz określenia zwarcia dolnych warstw lasu należy wykonać pełne zdjęcie fitosocjologiczne w celu określenia efektów zabiegu;
- 2) monitoring efektów koszenia runa – działanie ochronne, które można realizować w ciepłolubnej dąbrowie niezależnie od działania „monitoring zwarcia dolnych warstw lasu”, w ramach którego można wykonywać pełne zdjęcia fitosocjologiczne, w celu określenia wpływu koszenia na zwiększenie częstości występowania gatunków ciepłolubnych;
- 3) monitoring wkraczania gatunków obcych - działanie ochronne, w ramach którego można prowadzić ocenę rozprzestrzeniania się gatunków obcych, w szczególności dębu czerwonego, robinii akacjowej, czeremchy amerykańskiej oraz innych pojawiających się neofitów, dokonywanej poprzez określenie procentu pokrycia przez gatunki obce powierzchni położonej wzdłuż południowo-wschodniej granicy rezerwatu o szerokości 30 m. W przypadku uzyskania przez obcy gatunek pokrycia równego lub większego niż 10%, należy rozpocząć jego usuwanie;
- 4) monitoring stanu siedliska - monitoring charakterystycznych cech siedliska świetlistej dąbrowy oraz zachodzących zmian w tych siedliskach, który można wykonywać jako regularnie powtarzane po sobie obserwacje i pomiary.

Załącznik Nr 8 do Zarządzenia
Regionalnego Dyrektora Ochrony Środowiska w Warszawie
z dnia 17 października 2016 r.

**Mapa ustaleń do studium uwarunkowań i kierunków zagospodarowania przestrzennego gminy
Radziejowice, miejscowych planów zagospodarowania przestrzennego gminy Radziejowice, planu
zagospodarowania przestrzennego województwa mazowieckiego, dotyczące eliminacji lub ograniczenia
zagrożeń wewnętrznych lub zewnętrznych**



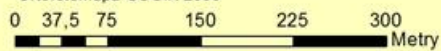


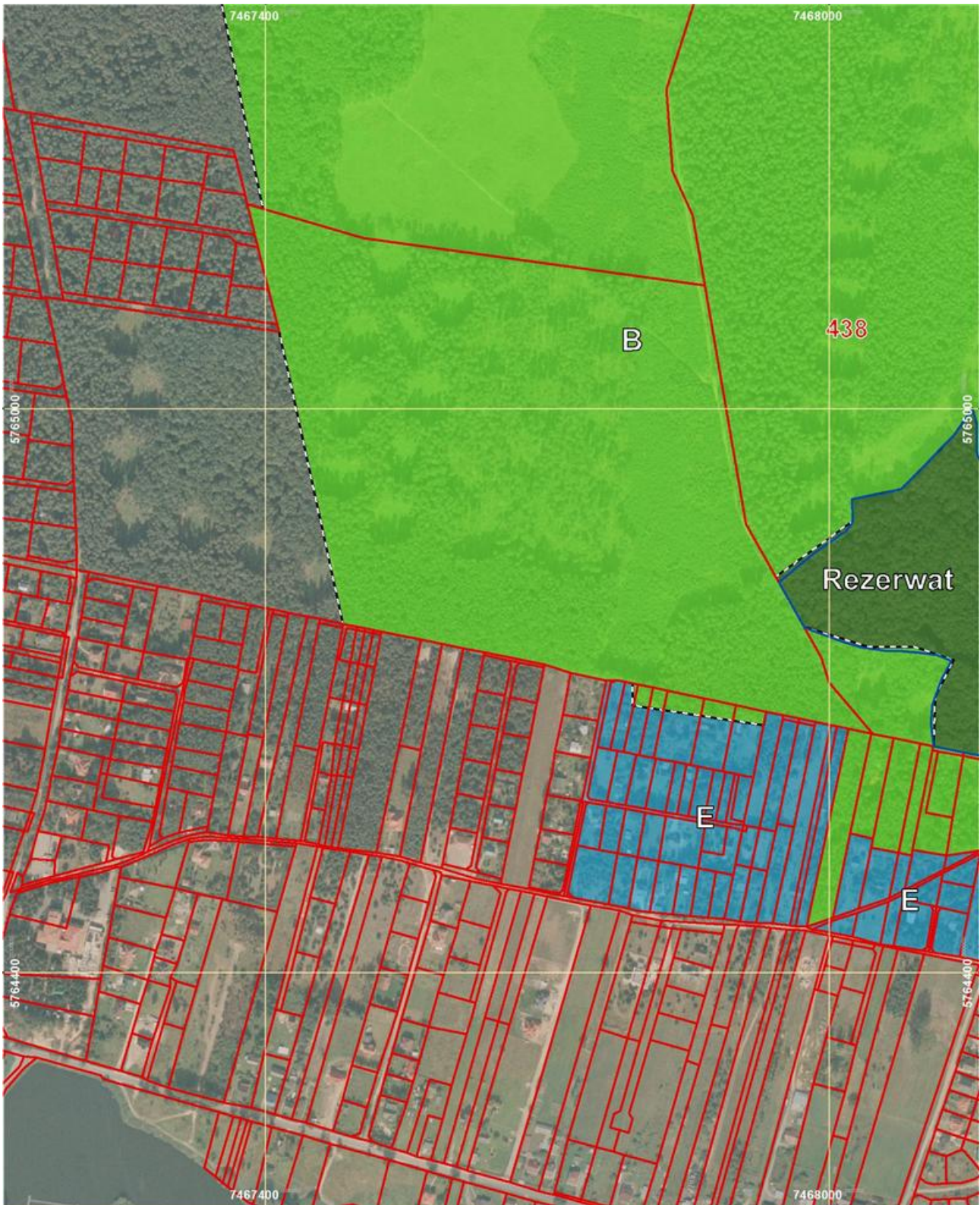
Arkusz 2 z 4

Legenda

- Granica obszaru Natura 2000
 - Granice działek ewidencyjnych
- | | |
|------------------------------------------------------------------------------------------------------------------------------------------------------------------------------------------------------------------------------------------------------------------------------------|-------------------------------------------------------------------------------------------------------------------------------------------------------------------------------------------------------------------------------------------------------------------------------------------------------------------------------------------------------------------------------------------------------------------------------------------------------------------------------------------------------------------------------------------------------------------------------------------------------------------------------------------------------------------------------------------------------------------------------------|
| <p>Strefy</p> <ul style="list-style-type: none"> A B | <ul style="list-style-type: none"> C D E F G Rezerwat |
|------------------------------------------------------------------------------------------------------------------------------------------------------------------------------------------------------------------------------------------------------------------------------------|-------------------------------------------------------------------------------------------------------------------------------------------------------------------------------------------------------------------------------------------------------------------------------------------------------------------------------------------------------------------------------------------------------------------------------------------------------------------------------------------------------------------------------------------------------------------------------------------------------------------------------------------------------------------------------------------------------------------------------------|

Układ współrzędnych płaskich prostokątnych
 PL-2000 strefa 7
 Podział na działki ewidencyjne
 według stanu na rok 2010
 Ortofotomapa GUGIK 2006



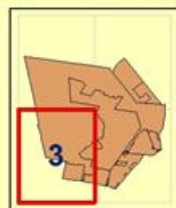
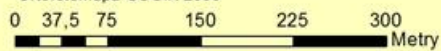
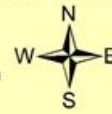


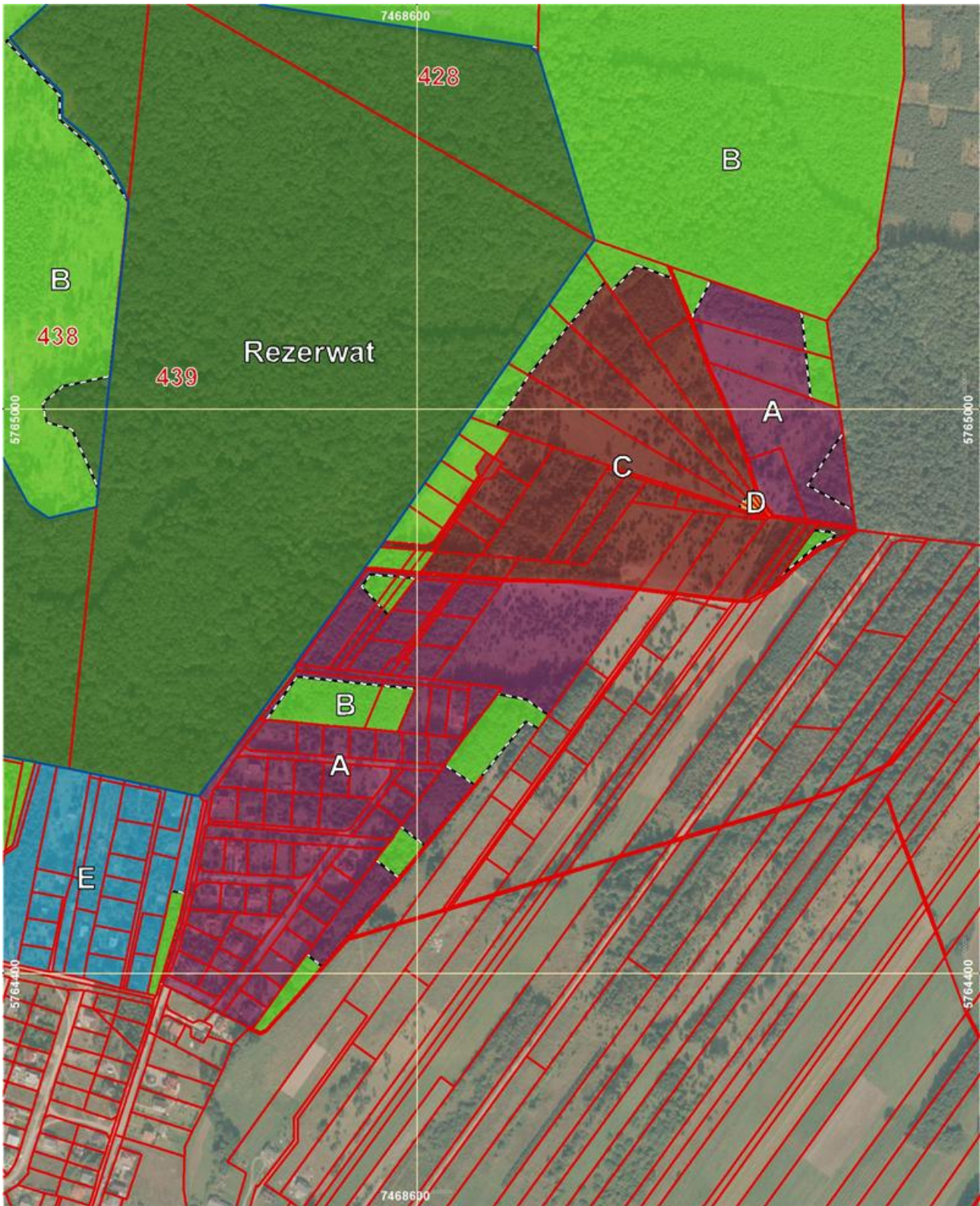
Arkusz 3 z 4

Legenda

- Granica obszaru Natura 2000
 - Granice działek ewidencyjnych
- | | | |
|--------|---|----------|
| Strefy | C | F |
| A | D | G |
| B | E | Rezerwat |

Układ współrzędnych płaskich prostokątnych
 PL-2000 strefa 7
 Podział na działki ewidencyjne
 według stanu na rok 2010
 Ortofotomapa GUGIK 2006



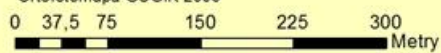


Arkusz 4 z 4

Legenda

- Granica obszaru Natura 2000
 - Granice działek ewidencyjnych
- | | | |
|--------|---|----------|
| Strefy | C | F |
| A | D | G |
| B | E | Rezerwat |

Układ współrzędnych płaskich prostokątnych
 PL-2000 strefa 7
 Podział na działki ewidencyjne
 według stanu na rok 2010
 Ortofotomapa GUGIK 2006



Załącznik Nr 9 do Zarządzenia
Regionalnego Dyrektora Ochrony Środowiska w Warszawie
z dnia 17 października 2016 r.

**Opis granic ustaleń do studium uwarunkowań i kierunków zagospodarowania przestrzennego gminy
Radziejowice, miejscowych planów zagospodarowania przestrzennego gminy Radziejowice, planu
zagospodarowania przestrzennego województwa mazowieckiego, dotyczące eliminacji lub ograniczenia
zagrożeń wewnętrznych lub zewnętrznych**

Układ współrzędnych płaskich prostokątnych PL - 2000 strefa 7			
Lp.	Strefa	Punkt X	Punkt Y
1	B	7468439,32	5764339,2
2	B	7468433,73	5764336,48
3	B	7468424,9	5764340,47
4	B	7468440,88	5764362,41
5	B	7468456,74	5764384,2
6	B	7468472,8	5764406,26
7	B	7468482,661	5764419,799
8	B	7468499,349	5764406,611
9	B	7468474,88	5764378,151
10	B	7468447,011	5764348,18
11	B	7468439,32	5764339,2
12	B	7468348,22	5764459,31
13	B	7468322,49	5764375,21
14	B	7468313,15	5764377,32
15	B	7468322,14	5764417,08
16	B	7468331,76	5764459,66
17	B	7468337,896	5764486,811
18	B	7468337,9	5764486,81
19	B	7468353,366	5764485,131
20	B	7468348,22	5764459,31
21	B	7468608,6	5764535,4
22	B	7468580,74	5764501,43
23	B	7468556,327	5764519,802
24	B	7468564,8	5764531,551
25	B	7468573,21	5764541,78
26	B	7468582,22	5764556,25
27	B	7468608,6	5764535,4
28	B	7468740	5764674,1
29	B	7468729,87	5764659,89
30	B	7468715,98	5764667,77
31	B	7468668,72	5764608,71
32	B	7468661,53	5764599,95
33	B	7468629,85	5764621,15
34	B	7468649,849	5764649,67
35	B	7468686,004	5764696,847
36	B	7468716,67	5764690,81
37	B	7468740	5764674,1
38	B	7468598,956	5764702,352
39	B	7468579,66	5764656,27
40	B	7468556,479	5764658,46

41	B	7468544,37	5764659,61
42	B	7468528,61	5764661,09
43	B	7468500,731	5764663,711
44	B	7468472,85	5764666,33
45	B	7468440,13	5764669,409
46	B	7468472,31	5764715,21
47	B	7468563,6	5764705,56
48	B	7468598,956	5764702,352
49	B	7468573,89	5764786,63
50	B	7468569,34	5764780,68
51	B	7468563,41	5764787,69
52	B	7468557,72	5764793,44
53	B	7468541,54	5764811,23
54	B	7468551,07	5764823,93
55	B	7468578,78	5764821,9
56	B	7468588,04	5764820,71
57	B	7468598,99	5764819,52
58	B	7468573,89	5764786,63
59	B	7468620,42	5764848,371
60	B	7468604,05	5764826,21
61	B	7468592,911	5764827,25
62	B	7468583,24	5764828,139
63	B	7468552,39	5764830,99
64	B	7468544,41	5764830,4
65	B	7468561,09	5764853,369
66	B	7468599,561	5764850,241
67	B	7468609,41	5764849,349
68	B	7468615,46	5764848,809
69	B	7468618,88	5764848,51
70	B	7468620,42	5764848,371
71	B	7469025,98	5764854,79
72	B	7468986,97	5764822,51
73	B	7469022,01	5764871,02
74	B	7469044,4	5764868,6
75	B	7469045,03	5764864,16
76	B	7469025,98	5764854,79
77	B	7469053,35	5764974,04
78	B	7469064,13	5764892,67
79	B	7469015,73	5764918,87
80	B	7469053,35	5764974,04
81	B	7468394,77	5765942,271
82	B	7468462,12	5765857,4
83	B	7468597,229	5765688,88
84	B	7468732,189	5765521,09
85	B	7468796,18	5765515,571
86	B	7468834,49	5765512,27
87	B	7468839,879	5765511,811
88	B	7468902,641	5765506,4
89	B	7469071	5765491,88
90	B	7469073,25	5765486,82
91	B	7469077,29	5765487,67

92	B	7469116,01	5765495,83
93	B	7469118,72	5765357,04
94	B	7469090,48	5765183,181
95	B	7469090,6	5765170
96	B	7469036,23	5765093,77
97	B	7469042,03	5765053,451
98	B	7469049,64	5765000,57
99	B	7469019,216	5765011,337
100	B	7469013,72	5765061,59
101	B	7469009,371	5765103,123
102	B	7468912,43	5765136,88
103	B	7468892,35	5765096,58
104	B	7468869,98	5765151,71
105	B	7468866,8	5765152,83
106	B	7468872,502	5765138,791
107	B	7468834,49	5765152,96
108	B	7468807,27	5765125,67
109	B	7468800,4	5765135,57
110	B	7468762,59	5765089,7
111	B	7468718,79	5765035,66
112	B	7468684,58	5764981,45
113	B	7468700,991	5764975,601
114	B	7468682,44	5764948,111
115	B	7468674,15	5764953,709
116	B	7468662,97	5764937,129
117	B	7468665,97	5764929,07
118	B	7468661,081	5764921,821
119	B	7468644,44	5764897,13
120	B	7468627,981	5764872,73
121	B	7468618,69	5764858,949
122	B	7468610,9	5764855,24
123	B	7468565,21	5764859,289
124	B	7468591,64	5764897,25
125	B	7468608,46	5764921,41
126	B	7468625,4	5764945,76
127	B	7468644,691	5764973,471
128	B	7468657,08	5764991,25
129	B	7468697,15	5765048,57
130	B	7468740,76	5765110,94
131	B	7468779,27	5765166,02
132	B	7468789,051	5765180,01
133	B	7468728,6	5765379,25
134	B	7468728,743	5765384,897
135	B	7468544,304	5765413,594
136	B	7468433,062	5765430,908
137	B	7468447,535	5765468,723
138	B	7468477,063	5765504,072
139	B	7468525,38	5765576,967
140	B	7468540,673	5765600,587
141	B	7468530,977	5765602,145
142	B	7468474,707	5765611,221

143	B	7468465,854	5765583
144	B	7468433,053	5765579,649
145	B	7468416,924	5765611,11
146	B	7468364,938	5765590,021
147	B	7468334,658	5765616,797
148	B	7468334,249	5765616,948
149	B	7468301,772	5765628,902
150	B	7468289,584	5765620,99
151	B	7468281,537	5765628,638
152	B	7468288,307	5765649,501
153	B	7468235,758	5765674,878
154	B	7468170,291	5765695,256
155	B	7468106,689	5765603,735
156	B	7468046,489	5765626,38
157	B	7467954,713	5765650,906
158	B	7468030,816	5765756,606
159	B	7467975,266	5765807,108
160	B	7467946,743	5765820,274
161	B	7467880,731	5765836,123
162	B	7467847,337	5765852,306
163	B	7467811,262	5765859,464
164	B	7467806,838	5765860,342
165	B	7467827,23	5765532,42
166	B	7467831,659	5765531,71
167	B	7467873,99	5765524,929
168	B	7468223,224	5765468,983
169	B	7468223,097	5765468,695
170	B	7468206,333	5765430,543
171	B	7468162,757	5765391,707
172	B	7468200,283	5765354,002
173	B	7468212,565	5765341,663
174	B	7468220,191	5765334,007
175	B	7468219,886	5765308,013
176	B	7468257,378	5765275,613
177	B	7468292,889	5765220,315
178	B	7468273,548	5765034,857
179	B	7468227,115	5765025,206
180	B	7468222,948	5765024,339
181	B	7468222,696	5765024,286
182	B	7468218,912	5765020,968
183	B	7468201,753	5765005,936
184	B	7468206,112	5764985,749
185	B	7468232,788	5764978,589
186	B	7468261,107	5764915,557
187	B	7468259,028	5764895,625
188	B	7468208,243	5764884,251
189	B	7468186,665	5764898,096
190	B	7468157,868	5764951,875
191	B	7468156,884	5764984,841
192	B	7468152,759	5765000,088
193	B	7468133,446	5764972,235

194	B	7468104,609	5764942,702
195	B	7468104,321	5764942,41
196	B	7468076,575	5764913,998
197	B	7468024,426	5764903,312
198	B	7468025,321	5764880,578
199	B	7467950,974	5764826,685
200	B	7467943,026	5764820,926
201	B	7467973,233	5764767,504
202	B	7468041,513	5764746,645
203	B	7468090,489	5764746,398
204	B	7468132,502	5764732,45
205	B	7468113,144	5764693,138
206	B	7468111,448	5764640,203
207	B	7468143,709	5764633,88
208	B	7468180,95	5764626,591
209	B	7468193,74	5764624,08
210	B	7468170,17	5764535,78
211	B	7468161,71	5764529,599
212	B	7468124,78	5764524,07
213	B	7468089,051	5764529,76
214	B	7468088,49	5764524,05
215	B	7468073,92	5764527,29
216	B	7468044,88	5764532,591
217	B	7468046,841	5764542,09
218	B	7468022,71	5764547,659
219	B	7468003,87	5764457,91
220	B	7467975,92	5764448,201
221	B	7468019,821	5764656,599
222	B	7468020,34	5764659,07
223	B	7468008,57	5764661,52
224	B	7468001,66	5764662,95
225	B	7467985,42	5764666,3
226	B	7467968,42	5764669,84
227	B	7467951,581	5764673,33
228	B	7467933,17	5764677,14
229	B	7467930,299	5764662,91
230	B	7467897,59	5764667,85
231	B	7467863,06	5764673,06
232	B	7467823,8	5764678,98
233	B	7467808,09	5764681,35
234	B	7467791,77	5764683,81
235	B	7467790,32	5764684,03
236	B	7467790,521	5764707,573
237	B	7467782,89	5764709,201
238	B	7467774,14	5764711,07
239	B	7467762,49	5764710,4
240	B	7467725,03	5764718,59
241	B	7467696,76	5764727,28
242	B	7467632,86	5764740,24
243	B	7467610,14	5764744,85
244	B	7467587,65	5764749,419

245	B	7467565,55	5764753,9
246	B	7467523,15	5764762,5
247	B	7467514,7	5764764,22
248	B	7467506,02	5764765,981
249	B	7467497,25	5764767,759
250	B	7467487,66	5764769,711
251	B	7467482,541	5764770,809
252	B	7467482,48	5764770,76
253	B	7467482,221	5764770,814
254	B	7467429,23	5765013,43
255	B	7467422,11	5765046,05
256	B	7467414,23	5765082,151
257	B	7467413,31	5765085,82
258	B	7467412,39	5765089,5
259	B	7467402,93	5765127,11
260	B	7467391,52	5765172,49
261	B	7467390,75	5765175,55
262	B	7467388,24	5765185,511
263	B	7467387,33	5765189,19
264	B	7467380,12	5765217,81
265	B	7467396,67	5765213,01
266	B	7467316,83	5765614,19
267	B	7467199,39	5766146,969
268	B	7467451,389	5766113,731
269	B	7467793,891	5766068,54
270	B	7468109,909	5766026,841
271	B	7468373,341	5765992,081
272	B	7468371,26	5765971,91
273	B	7468392,551	5765945,07
274	B	7468394,77	5765942,271
275	E	7467975,92	5764448,201
276	E	7468003,87	5764457,91
277	E	7468022,71	5764547,659
278	E	7468046,841	5764542,09
279	E	7468044,88	5764532,591
280	E	7468073,92	5764527,29
281	E	7468088,49	5764524,05
282	E	7468089,051	5764529,76
283	E	7468124,78	5764524,07
284	E	7468161,71	5764529,599
285	E	7468170,17	5764535,78
286	E	7468193,74	5764624,08
287	E	7468198,93	5764623,06
288	E	7468216,681	5764619,59
289	E	7468229,97	5764616,98
290	E	7468252,5	5764612,271
291	E	7468263,92	5764609,88
292	E	7468289,07	5764604,61
293	E	7468306,68	5764600,92
294	E	7468316,05	5764598,959
295	E	7468324,831	5764597,119

296	E	7468333,19	5764595,38
297	E	7468355,89	5764590,631
298	E	7468361,11	5764589,53
299	E	7468368,02	5764588,09
300	E	7468372,99	5764583,6
301	E	7468353,366	5764485,131
302	E	7468337,9	5764486,81
303	E	7468337,896	5764486,811
304	E	7468331,76	5764459,66
305	E	7468322,14	5764417,08
306	E	7468313,15	5764377,32
307	E	7468290,22	5764382,51
308	E	7468287,42	5764383,149
309	E	7468284,51	5764383,8
310	E	7468245,25	5764394,161
311	E	7468223,87	5764398,861
312	E	7468212,05	5764401,44
313	E	7468207,37	5764401,259
314	E	7468174,97	5764408,591
315	E	7468139,29	5764416,44
316	E	7468112,38	5764420,55
317	E	7468105,88	5764421,58
318	E	7468099,39	5764422,63
319	E	7468068,68	5764427,43
320	E	7468054,48	5764429,081
321	E	7468024,84	5764437,22
322	E	7467999,97	5764441,96
323	E	7467981,561	5764445,47
324	E	7467975,92	5764448,201
325	E	7467975,92	5764448,201
326	E	7467964,53	5764448,849
327	E	7467958,55	5764449,58
328	E	7467940,31	5764451,96
329	E	7467922,08	5764452,029
330	E	7467904,99	5764453,681
331	E	7467888,59	5764456,211
332	E	7467871,051	5764457,88
333	E	7467852,1	5764459,67
334	E	7467833,22	5764461,46
335	E	7467808,84	5764463,77
336	E	7467794,41	5764465,139
337	E	7467786,35	5764467,649
338	E	7467765,04	5764471,781
339	E	7467727,43	5764479,059
340	E	7467720,57	5764480,39
341	E	7467717,15	5764481,05
342	E	7467719,08	5764486,91
343	E	7467738,13	5764581,809
344	E	7467736,83	5764581,64
345	E	7467746,03	5764627,791
346	E	7467753,93	5764667,46

347	E	7467762,49	5764710,4
348	E	7467774,14	5764711,07
349	E	7467782,89	5764709,201
350	E	7467790,521	5764707,573
351	E	7467790,521	5764707,57
352	E	7467790,32	5764684,03
353	E	7467791,771	5764683,81
354	E	7467808,086	5764681,351
355	E	7467808,09	5764681,35
356	E	7467823,8	5764678,98
357	E	7467823,804	5764678,979
358	E	7467863,06	5764673,06
359	E	7467897,591	5764667,85
360	E	7467930,299	5764662,91
361	E	7467933,17	5764677,14
362	E	7467951,581	5764673,33
363	E	7467968,42	5764669,84
364	E	7467985,42	5764666,3
365	E	7468001,66	5764662,95
366	E	7468008,57	5764661,52
367	E	7468020,34	5764659,07
368	E	7468019,821	5764656,599
369	E	7467975,92	5764448,201
370	A	7468604,05	5764826,21
371	A	7468649,04	5764822,8
372	A	7468693,96	5764819,38
373	A	7468769,03	5764817,14
374	A	7468836,75	5764809,24
375	A	7468835,22	5764807,59
376	A	7468779,8	5764729,89
377	A	7468740	5764674,1
378	A	7468716,67	5764690,81
379	A	7468686,004	5764696,847
380	A	7468649,849	5764649,67
381	A	7468629,85	5764621,15
382	A	7468661,529	5764599,951
383	A	7468657,9	5764595,53
384	A	7468608,596	5764535,403
385	A	7468582,22	5764556,25
386	A	7468573,21	5764541,78
387	A	7468564,8	5764531,551
388	A	7468556,327	5764519,802
389	A	7468580,739	5764501,431
390	A	7468578,091	5764498,201
391	A	7468499,349	5764406,611
392	A	7468482,661	5764419,799
393	A	7468472,8	5764406,26
394	A	7468456,74	5764384,2
395	A	7468440,88	5764362,41
396	A	7468424,9	5764340,47
397	A	7468420,07	5764342,841

398	A	7468393,069	5764355,779
399	A	7468384,41	5764360,06
400	A	7468381,32	5764361,59
401	A	7468338,369	5764383,67
402	A	7468329,751	5764387,08
403	A	7468326,595	5764388,629
404	A	7468348,22	5764459,31
405	A	7468353,366	5764485,131
406	A	7468372,99	5764583,6
407	A	7468368,02	5764588,09
408	A	7468378,87	5764602,96
409	A	7468431,97	5764670,18
410	A	7468472,62	5764721,259
411	A	7468469,8	5764727,61
412	A	7468544,41	5764830,4
413	A	7468552,39	5764830,99
414	A	7468583,24	5764828,139
415	A	7468592,911	5764827,25
416	A	7468604,05	5764826,21
417	A	7468563,411	5764787,69
418	A	7468569,34	5764780,68
419	A	7468573,89	5764786,63
420	A	7468598,99	5764819,52
421	A	7468588,046	5764820,709
422	A	7468588,04	5764820,71
423	A	7468578,779	5764821,901
424	A	7468551,07	5764823,93
425	A	7468541,54	5764811,23
426	A	7468557,72	5764793,44
427	A	7468557,723	5764793,437
428	A	7468563,411	5764787,69
429	A	7468556,479	5764658,46
430	A	7468579,66	5764656,27
431	A	7468598,956	5764702,352
432	A	7468563,605	5764705,56
433	A	7468563,6	5764705,56
434	A	7468472,31	5764715,21
435	A	7468440,13	5764669,409
436	A	7468472,85	5764666,33
437	A	7468500,731	5764663,711
438	A	7468528,61	5764661,09
439	A	7468544,37	5764659,61
440	A	7468556,479	5764658,46
441	A	7468892,349	5765096,576
442	A	7468892,35	5765096,58
443	A	7468912,43	5765136,88
444	A	7469009,371	5765103,123
445	A	7469013,72	5765061,59
446	A	7469013,721	5765061,586
447	A	7469019,216	5765011,337
448	A	7469049,64	5765000,57

449	A	7469052,24	5764982,45
450	A	7469066,569	5764874,28
451	A	7469066,98	5764871,16
452	A	7469064,94	5764871,59
453	A	7469026,61	5764877,39
454	A	7469017,11	5764878,829
455	A	7469007,631	5764880,09
456	A	7468998,01	5764881,57
457	A	7468979,43	5764884,36
458	A	7468980,29	5764887,221
459	A	7468974,35	5764894,32
460	A	7468962,92	5764914,5
461	A	7468957,94	5764928,66
462	A	7468952,64	5764946,21
463	A	7468950,69	5764952,68
464	A	7468933,79	5764994,359
465	A	7468922,52	5765022,16
466	A	7468913,8	5765040,2
467	A	7468910,19	5765049,92
468	A	7468906,85	5765058,95
469	A	7468892,4	5765096,45
470	A	7468892,349	5765096,576
471	D	7468962,92	5764914,5
472	D	7468974,35	5764894,32
473	D	7468980,29	5764887,22
474	D	7468979,43	5764884,36
475	D	7468973,99	5764885,18
476	D	7468972,45	5764885,54
477	D	7468969,04	5764886,32
478	D	7468963,11	5764887,69
479	D	7468942,83	5764894,31
480	D	7468946,44	5764899,8
481	D	7468950,58	5764906,81
482	D	7468955,32	5764912,11
483	D	7468960,64	5764913,47
484	D	7468962,92	5764914,5
485	C	7468834,49	5765152,96
486	C	7468872,502	5765138,791
487	C	7468866,8	5765152,83
488	C	7468869,98	5765151,71
489	C	7468892,35	5765096,58
490	C	7468892,349	5765096,576
491	C	7468892,4	5765096,45
492	C	7468906,85	5765058,95
493	C	7468910,19	5765049,92
494	C	7468913,8	5765040,2
495	C	7468922,52	5765022,16
496	C	7468933,79	5764994,359
497	C	7468950,69	5764952,68
498	C	7468952,64	5764946,21
499	C	7468957,94	5764928,66

500	C	7468962,92	5764914,5
501	C	7468960,64	5764913,47
502	C	7468955,324	5764912,111
503	C	7468955,32	5764912,11
504	C	7468950,583	5764906,813
505	C	7468950,58	5764906,81
506	C	7468946,443	5764899,805
507	C	7468946,44	5764899,8
508	C	7468942,83	5764894,31
509	C	7468963,11	5764887,69
510	C	7468969,04	5764886,32
511	C	7468972,45	5764885,54
512	C	7468973,99	5764885,18
513	C	7468979,43	5764884,36
514	C	7468998,01	5764881,57
515	C	7469007,631	5764880,09
516	C	7469017,11	5764878,829
517	C	7469026,61	5764877,39
518	C	7469064,94	5764871,59
519	C	7469062,71	5764868,469
520	C	7469027,3	5764851,56
521	C	7469002,81	5764832,361
522	C	7468983,18	5764813,031
523	C	7468976,77	5764808,391
524	C	7468960,25	5764800,24
525	C	7468953,47	5764796,63
526	C	7468947,1	5764796,43
527	C	7468941,98	5764796,25
528	C	7468937,719	5764796,779
529	C	7468912,17	5764799,931
530	C	7468873,91	5764804,65
531	C	7468836,75	5764809,24
532	C	7468769,03	5764817,14
533	C	7468693,96	5764819,38
534	C	7468649,04	5764822,8
535	C	7468604,05	5764826,21
536	C	7468620,42	5764848,371
537	C	7468618,88	5764848,51
538	C	7468615,46	5764848,809
539	C	7468609,41	5764849,349
540	C	7468599,561	5764850,241
541	C	7468561,09	5764853,37
542	C	7468565,21	5764859,289
543	C	7468610,9	5764855,24
544	C	7468618,69	5764858,949
545	C	7468627,981	5764872,73
546	C	7468644,44	5764897,13
547	C	7468661,081	5764921,821
548	C	7468665,97	5764929,07
549	C	7468662,97	5764937,129
550	C	7468674,15	5764953,709

551	C	7468682,44	5764948,111
552	C	7468700,991	5764975,601
553	C	7468684,58	5764981,449
554	C	7468718,788	5765035,657
555	C	7468718,79	5765035,66
556	C	7468762,591	5765089,701
557	C	7468800,399	5765135,569
558	C	7468807,27	5765125,67
559	C	7468834,49	5765152,96
560	C	7469022,01	5764871,02
561	C	7468986,97	5764822,51
562	C	7469025,98	5764854,79
563	C	7469045,03	5764864,16
564	C	7469044,4	5764868,6
565	C	7469022,01	5764871,02
566	F	7468822,81	5765805,819
567	F	7468859,32	5765759,63
568	F	7468901,19	5765706,67
569	F	7468976,36	5765611,591
570	F	7469071	5765491,88
571	F	7468902,641	5765506,4
572	F	7468839,879	5765511,811
573	F	7468922,82	5765572,45
574	F	7468861,95	5765647,289
575	F	7468779,33	5765581,209
576	F	7468765,77	5765598,16
577	F	7468721,46	5765653,53
578	F	7468683,33	5765701,18
579	F	7468822,81	5765805,819
580	G	7468861,95	5765647,289
581	G	7468922,82	5765572,45
582	G	7468839,879	5765511,811
583	G	7468834,49	5765512,27
584	G	7468796,18	5765515,571
585	G	7468732,189	5765521,09
586	G	7468597,229	5765688,88
587	G	7468462,12	5765857,4
588	G	7468394,77	5765942,271
589	G	7468417,621	5765977,799
590	G	7468437,38	5766008,53
591	G	7468457,391	5766039,651
592	G	7468498,55	5766073,75
593	G	7468537,692	5766106,18
594	G	7468550,61	5766116,881
595	G	7468558,481	5766127,92
596	G	7468576,267	5766106,918
597	G	7468703,85	5765956,27
598	G	7468743,76	5765905,8
599	G	7468783,98	5765854,93
600	G	7468822,81	5765805,819
601	G	7468683,33	5765701,18

602	G	7468721,46	5765653,53
603	G	7468765,77	5765598,16
604	G	7468779,33	5765581,209
605	G	7468861,95	5765647,289
606	Rezerwat	7468111,448	5764640,203
607	Rezerwat	7468113,144	5764693,138
608	Rezerwat	7468132,502	5764732,45
609	Rezerwat	7468090,489	5764746,398
610	Rezerwat	7468041,513	5764746,645
611	Rezerwat	7467973,233	5764767,504
612	Rezerwat	7467943,026	5764820,926
613	Rezerwat	7467950,974	5764826,685
614	Rezerwat	7468025,321	5764880,578
615	Rezerwat	7468024,426	5764903,312
616	Rezerwat	7468076,575	5764913,998
617	Rezerwat	7468104,321	5764942,41
618	Rezerwat	7468104,609	5764942,702
619	Rezerwat	7468133,446	5764972,235
620	Rezerwat	7468152,759	5765000,088
621	Rezerwat	7468156,884	5764984,841
622	Rezerwat	7468157,868	5764951,875
623	Rezerwat	7468186,665	5764898,096
624	Rezerwat	7468208,243	5764884,251
625	Rezerwat	7468259,028	5764895,625
626	Rezerwat	7468261,107	5764915,557
627	Rezerwat	7468232,788	5764978,589
628	Rezerwat	7468206,112	5764985,749
629	Rezerwat	7468201,753	5765005,936
630	Rezerwat	7468218,912	5765020,968
631	Rezerwat	7468222,696	5765024,286
632	Rezerwat	7468222,948	5765024,339
633	Rezerwat	7468227,115	5765025,206
634	Rezerwat	7468273,548	5765034,857
635	Rezerwat	7468292,889	5765220,315
636	Rezerwat	7468257,378	5765275,613
637	Rezerwat	7468219,886	5765308,013
638	Rezerwat	7468220,191	5765334,007
639	Rezerwat	7468212,565	5765341,663
640	Rezerwat	7468200,283	5765354,002
641	Rezerwat	7468162,757	5765391,707
642	Rezerwat	7468206,333	5765430,543
643	Rezerwat	7468223,097	5765468,695
644	Rezerwat	7468223,224	5765468,983
645	Rezerwat	7467873,99	5765524,929
646	Rezerwat	7467831,659	5765531,71
647	Rezerwat	7467827,23	5765532,42
648	Rezerwat	7467806,838	5765860,342
649	Rezerwat	7467811,262	5765859,464
650	Rezerwat	7467847,337	5765852,306
651	Rezerwat	7467880,731	5765836,123
652	Rezerwat	7467946,743	5765820,274

653	Rezerwat	7467975,266	5765807,108
654	Rezerwat	7468030,816	5765756,606
655	Rezerwat	7467954,713	5765650,906
656	Rezerwat	7468046,489	5765626,38
657	Rezerwat	7468106,689	5765603,735
658	Rezerwat	7468170,291	5765695,256
659	Rezerwat	7468235,758	5765674,878
660	Rezerwat	7468288,307	5765649,501
661	Rezerwat	7468281,537	5765628,638
662	Rezerwat	7468289,584	5765620,99
663	Rezerwat	7468301,772	5765628,902
664	Rezerwat	7468334,249	5765616,948
665	Rezerwat	7468334,658	5765616,797
666	Rezerwat	7468364,938	5765590,021
667	Rezerwat	7468416,924	5765611,11
668	Rezerwat	7468433,053	5765579,649
669	Rezerwat	7468465,854	5765583
670	Rezerwat	7468474,707	5765611,221
671	Rezerwat	7468530,977	5765602,145
672	Rezerwat	7468540,673	5765600,587
673	Rezerwat	7468525,38	5765576,967
674	Rezerwat	7468477,063	5765504,072
675	Rezerwat	7468447,535	5765468,723
676	Rezerwat	7468433,062	5765430,908
677	Rezerwat	7468544,304	5765413,594
678	Rezerwat	7468728,743	5765384,897
679	Rezerwat	7468728,6	5765379,25
680	Rezerwat	7468789,051	5765180,01
681	Rezerwat	7468779,27	5765166,02
682	Rezerwat	7468740,76	5765110,94
683	Rezerwat	7468697,15	5765048,57
684	Rezerwat	7468657,08	5764991,251
685	Rezerwat	7468644,691	5764973,471
686	Rezerwat	7468625,4	5764945,76
687	Rezerwat	7468608,46	5764921,41
688	Rezerwat	7468591,64	5764897,25
689	Rezerwat	7468565,21	5764859,289
690	Rezerwat	7468561,09	5764853,369
691	Rezerwat	7468544,41	5764830,4
692	Rezerwat	7468469,8	5764727,611
693	Rezerwat	7468472,62	5764721,259
694	Rezerwat	7468431,97	5764670,18
695	Rezerwat	7468378,87	5764602,96
696	Rezerwat	7468368,02	5764588,09
697	Rezerwat	7468361,11	5764589,53
698	Rezerwat	7468355,89	5764590,631
699	Rezerwat	7468333,19	5764595,38
700	Rezerwat	7468324,831	5764597,119
701	Rezerwat	7468316,05	5764598,959
702	Rezerwat	7468306,68	5764600,92
703	Rezerwat	7468289,07	5764604,61

704	Rezerwat	7468263,92	5764609,88
705	Rezerwat	7468252,5	5764612,271
706	Rezerwat	7468229,97	5764616,98
707	Rezerwat	7468216,681	5764619,59
708	Rezerwat	7468198,93	5764623,06
709	Rezerwat	7468193,74	5764624,08
710	Rezerwat	7468180,95	5764626,591
711	Rezerwat	7468143,709	5764633,88
712	Rezerwat	7468111,448	5764640,203

Załącznik Nr 10 do Zarządzenia
Regionalnego Dyrektora Ochrony Środowiska w Warszawie
z dnia 17 października 2016 r.

**Opis granic ustaleń do studium uwarunkowań i kierunków zagospodarowania przestrzennego gminy
Radziejowice, miejscowych planów zagospodarowania przestrzennego gminy Radziejowice, planu
zagospodarowania przestrzennego województwa mazowieckiego, dotyczące eliminacji lub ograniczenia
zagrożeń wewnętrznych lub zewnętrznych**

Obręb ewidencyjny	Numer działki ewidencyjnej	Strefa
NOWE BUDY	41	G
NOWE BUDY	42	G
NOWE BUDY	43	G
NOWE BUDY	44	G
NOWE BUDY	45	G
NOWE BUDY	46	G
NOWE BUDY	47	G
NOWE BUDY	48	G
NOWE BUDY	49	G
NOWE BUDY	50	F
NOWE BUDY	51	F
NOWE BUDY	52	F
NOWE BUDY	53	G
NOWE BUDY	248	F
RADZIEJOWICE	2	B
RADZIEJOWICE	2	C
RADZIEJOWICE	2	D
RADZIEJOWICE	3	B
RADZIEJOWICE	3	C
RADZIEJOWICE	3	D
RADZIEJOWICE	4	B
RADZIEJOWICE	4	C
RADZIEJOWICE	4	D
RADZIEJOWICE	5	A
RADZIEJOWICE	5	B
RADZIEJOWICE	6	A
RADZIEJOWICE	6	B
RADZIEJOWICE	7	A
RADZIEJOWICE	7	B
RADZIEJOWICE	14	C
RADZIEJOWICE	17	A
RADZIEJOWICE	17	B
RADZIEJOWICE	17	C
RADZIEJOWICE	18	A
RADZIEJOWICE	21	A
RADZIEJOWICE	21	B
RADZIEJOWICE	423	B
RADZIEJOWICE	424	B
RADZIEJOWICE	424	Rezerwat
RADZIEJOWICE	428	B
RADZIEJOWICE	428	Rezerwat

RADZIEJOWICE	429	B
RADZIEJOWICE	437	B
RADZIEJOWICE	438	B
RADZIEJOWICE	438	Rezerwat
RADZIEJOWICE	439	Rezerwat
RADZIEJOWICE	447	B
RADZIEJOWICE	1/1	B
RADZIEJOWICE	1/1	C
RADZIEJOWICE	1/2	C
RADZIEJOWICE	1/2	D
RADZIEJOWICE	13/1	C
RADZIEJOWICE	15/1	C
RADZIEJOWICE	16/1	C
RADZIEJOWICE	19/1	A
RADZIEJOWICE	19/1	B
RADZIEJOWICE	15/2	C
RADZIEJOWICE	16/2	C
RADZIEJOWICE	19/2	A
RADZIEJOWICE	19/2	B
RADZIEJOWICE	13/3	C
RADZIEJOWICE	16/3	C
RADZIEJOWICE	19/3	A
RADZIEJOWICE	19/3	B
RADZIEJOWICE	20/3	A
RADZIEJOWICE	13/4	C
RADZIEJOWICE	20/4	A
RADZIEJOWICE	13/5	C
RADZIEJOWICE	20/5	A
RADZIEJOWICE	13/6	C
RADZIEJOWICE	20/6	A
RADZIEJOWICE	13/7	C
RADZIEJOWICE	20/7	A
RADZIEJOWICE	8/1	A
RADZIEJOWICE	8/2	A
RADZIEJOWICE	8/2	B
RADZIEJOWICE	20/8	A
RADZIEJOWICE	9/1	B
RADZIEJOWICE	9/2	B
RADZIEJOWICE	9/3	B
RADZIEJOWICE	9/4	B
RADZIEJOWICE	9/5	B
RADZIEJOWICE	9/6	B
RADZIEJOWICE	9/6	C
RADZIEJOWICE	20/9	A
RADZIEJOWICE	10/1	B
RADZIEJOWICE	10/2	B
RADZIEJOWICE	10/3	B
RADZIEJOWICE	20/10	A
RADZIEJOWICE	11/1	B
RADZIEJOWICE	11/1	C
RADZIEJOWICE	11/2	C

RADZIEJOWICE	11/3	C
RADZIEJOWICE	11/4	C
RADZIEJOWICE	11/5	B
RADZIEJOWICE	11/5	C
RADZIEJOWICE	20/11	A
RADZIEJOWICE	12/1	C
RADZIEJOWICE	12/2	C
RADZIEJOWICE	20/12	A
TARTAK	143	B
TARTAK	143	E
TARTAK	144	B
TARTAK	144	E
TARTAK	145	B
TARTAK	145	E
TARTAK	149	E
TARTAK	150	E
TARTAK	151	E
TARTAK	152	B
TARTAK	153	B
TARTAK	154	E
TARTAK	155	B
TARTAK	156	E
TARTAK	160	B
TARTAK	161	E
TARTAK	162	E
TARTAK	163	E
TARTAK	164	E
TARTAK	167	E
TARTAK	168	E
TARTAK	176	E
TARTAK	177	E
TARTAK	178	E
TARTAK	179	B
TARTAK	179	E
TARTAK	183	A
TARTAK	188	A
TARTAK	381	E
TARTAK	382	E
TARTAK	385	E
TARTAK	386	E
TARTAK	387	E
TARTAK	388	E
TARTAK	389	E
TARTAK	390	E
TARTAK	391	E
TARTAK	392	E
TARTAK	142/10	E
TARTAK	142/11	E
TARTAK	142/12	E
TARTAK	142/13	E
TARTAK	142/14	E

TARTAK	142/16	E
TARTAK	142/18	E
TARTAK	142/2	E
TARTAK	142/20	E
TARTAK	142/21	E
TARTAK	142/22	E
TARTAK	142/23	E
TARTAK	142/24	E
TARTAK	142/25	E
TARTAK	142/26	E
TARTAK	142/27	E
TARTAK	142/28	E
TARTAK	142/29	E
TARTAK	142/3	B
TARTAK	142/3	E
TARTAK	142/30	E
TARTAK	142/31	E
TARTAK	142/32	E
TARTAK	142/33	E
TARTAK	142/34	E
TARTAK	142/35	E
TARTAK	142/4	B
TARTAK	142/4	E
TARTAK	142/5	B
TARTAK	142/5	E
TARTAK	142/6	E
TARTAK	142/7	E
TARTAK	142/8	E
TARTAK	142/9	E
TARTAK	146/2	E
TARTAK	146/5	E
TARTAK	146/6	E
TARTAK	146/7	E
TARTAK	147/1	E
TARTAK	147/2	E
TARTAK	147/3	E
TARTAK	147/4	E
TARTAK	148/1	E
TARTAK	148/2	E
TARTAK	148/3	E
TARTAK	157/1	B
TARTAK	157/2	E
TARTAK	158/1	E
TARTAK	158/3	B
TARTAK	158/5	B
TARTAK	158/6	B
TARTAK	159/1	E
TARTAK	159/2	B
TARTAK	159/3	B
TARTAK	165/1	E
TARTAK	165/2	E

TARTAK	165/3	E
TARTAK	166/1	E
TARTAK	166/2	E
TARTAK	166/3	E
TARTAK	166/4	E
TARTAK	169/1	E
TARTAK	169/2	E
TARTAK	169/3	E
TARTAK	169/4	E
TARTAK	169/5	E
TARTAK	170/1	E
TARTAK	170/2	E
TARTAK	170/3	E
TARTAK	171/1	E
TARTAK	171/2	E
TARTAK	171/3	E
TARTAK	172/1	E
TARTAK	173/1	E
TARTAK	174/1	E
TARTAK	175/1	E
TARTAK	181/1	A
TARTAK	181/3	A
TARTAK	181/4	A
TARTAK	181/5	A
TARTAK	181/6	A
TARTAK	181/7	A
TARTAK	181/7	B
TARTAK	181/8	A
TARTAK	181/8	B
TARTAK	182/1	A
TARTAK	182/10	A
TARTAK	182/11	A
TARTAK	182/12	A
TARTAK	182/13	A
TARTAK	182/14	A
TARTAK	182/15	A
TARTAK	182/16	A
TARTAK	182/17	A
TARTAK	182/18	A
TARTAK	182/19	A
TARTAK	182/2	A
TARTAK	182/20	A
TARTAK	182/21	A
TARTAK	182/22	A
TARTAK	182/23	A
TARTAK	182/3	A
TARTAK	182/4	A
TARTAK	182/5	A
TARTAK	182/6	A
TARTAK	182/7	A
TARTAK	182/8	A

TARTAK	182/9	A
TARTAK	184/1	A
TARTAK	184/10	A
TARTAK	184/11	A
TARTAK	184/12	A
TARTAK	184/13	A
TARTAK	184/14	A
TARTAK	184/15	A
TARTAK	184/16	A
TARTAK	184/17	A
TARTAK	184/18	A
TARTAK	184/19	A
TARTAK	184/2	A
TARTAK	184/20	A
TARTAK	184/21	A
TARTAK	184/22	A
TARTAK	184/23	A
TARTAK	184/24	A
TARTAK	184/26	A
TARTAK	184/27	A
TARTAK	184/28	A
TARTAK	184/3	A
TARTAK	184/4	A
TARTAK	184/5	A
TARTAK	184/6	A
TARTAK	184/7	A
TARTAK	184/8	A
TARTAK	184/9	A