



Biuro Wycen i Doradztwa Technicznego Paweł Wojewoda

Firma franchisingowa SIMP

62-811 Kościelna Wieś ul. Poligonowa 37
NIP 618-139-93-73 REGON 300820840

Kościelna Wieś, dn. 27.07.2021r.

OPINIA nr 10/2021/RŚT

dotycząca oszacowania wartości rynkowej na miesiąc lipiec 2021 roku

samochodu osobowego PEUGEOT 407 1.8

nr identyfikacyjny nadwozia VF36D6FZB21305175

nr rejestracyjny PK 5562C

Zleceniobiorca: Biuro Wycen i Doradztwa Technicznego Paweł Wojewoda
firma franchisingowa SIMP
ul. Poligonowa 37
62-811 Kościelna Wieś

Zleceniodawca: Powiatowa Stacja Sanitarno – Epidemiologiczna w Kaliszu
ul. Kościuszki 6
62-800 Kalisz

WNIOSEK

Na podstawie oceny stanu technicznego, okresu i sposobu eksploatacji, przedstawionych dokumentów i analizy cen oraz obliczeń, **wartość rynkową brutto** samochodu osobowego PEUGEOT 407 1.8 nr identyfikacyjny VIN VF36D6FZB21305175, w warunkach swobodnego rynku, bez żadnych ograniczeń na miesiąc lipiec 2021 roku oszacowano na kwotę:

4 000 zł (słownie: cztery tysiące złotych)

	Data	Podpis i pieczęćka
Opinię opracował: Dyplomowany Rzeczoznawca SIMP mgr inż. Paweł Wojewoda	27.07.2021r.	

I. WPROWADZENIE

1. Zakres prac rzeczoznawcy

- Przyjęcie wstępnych wyjaśnień oraz prowadzenie oględzin i identyfikacji
- Analiza rynku używanych samochodów osobowych PEUGEOT 407
- Wykonanie wyceny i opracowanie opinii

2. Dokumentacja

2.1. Dokumentacja przedłożona przez właściciela:

- Dowód Rejestracyjny nr DR/BAQ 0934814
- Zaświadczenie o przeprowadzonym badaniu technicznym nr 00550/PKA/010/2021 z dn. 21.01.2021r.
- Kosztorys naprawy samochodu PEUGEOT 407 nr rej. PK 5562C z dn. 21.01.2021r.

2.2. Dokumentacja związana i ze zbiorów własnych

- Instrukcja określania wartości pojazdów nr 1/2016
- Wydruk „Pojazdy samochodowe. Wartości rynkowe lipiec 2021” system INFO-EKSPERT;

3. Przedmiot i cel opinii

Przedmiotem opinii jest samochód osobowy **PEUGEOT 407 1.8**

nr identyfikacyjny VIN: **VF36D6FZB21305175**

nr rejestracyjny: **PK 5562C**

Celem opinii jest oszacowanie wartości rynkowej ww. samochodu na miesiąc lipiec 2021 roku.

4. Przeznaczenie opinii

Wycena wg oświadczenia p. Filipa Dulnika ma być wykorzystana w postępowaniu mającym na celu likwidację zbędnych i zużytych składników majątku ruchomego będącego na ewidencji Powiatowej Stacji Sanitarно - Epidemiologicznej w Kaliszu.

5. Zleceniodawca i właściciel wycenianego samochodu

Powiatowa Stacja Sanitarно – Epidemiologiczna w Kaliszu
ul. Kościuszki 6
62-800 Kalisz

6. Zleceniobiorca

Biuro Wycen i Doradztwa Technicznego Paweł Wojewoda
firma franchisingowa SIMP
ul. Poligonowa 37 62-811 Kościelna Wieś (tel. 600563829)

Biuro Wycen i Doradztwa Technicznego Paweł Wojewoda jest firmą franchisingową SIMP specjalizującą się m.in. w zakresie wycen ruchomych środków trwałych.

Biuro Wycen i Doradztwa Technicznego Paweł Wojewoda posiada Polisę Ubezpieczenia Odpowiedzialności Zawodowej (PZU) nr 1033221214 z dnia 13.08.2020r..

Autor opracowania:

mgr inż. Paweł Wojewoda – Dyplomowany Rzeczoznawca SIMP w specjalnościach:

- 705 Pojazdy samochodowe i ciągniki
- 830 Wycena maszyn, urządzeń i pojazdów
- Biegły Sądowy w dziedzinie techniki i rzeczoznawstwa samochodowego oraz szacowania ruchomości przy Sądzie Okręgowym w Kaliszu

7. Podstawa prawna

- Kodeks Cywilny – ustawa z dnia 23 kwietnia 1964r. (Dz.U. nr 16 poz. 93 z późn. zmian.)
- Zlecenie telefoniczne z dnia 01.02.2021r. i 15.07.2021r.

8. Data i miejsce przeprowadzenia oględzin

Oględziny wycenianego samochodu przeprowadzono w dniu 02.02.2021r. i weryfikujące w dn. 21.07.2021r. na terenie Stacji Sanitarно - Epidemiologicznej w Kaliszu w obecności kierowcy, który udzielił niezbędnych informacji dotyczących eksploatacji samochodu.



II. WYCENA

1. Podstawa metodologiczna wyceny

Szacowanie wartości majątku trwałego w gospodarce narodowej stanowi istotny aspekt życia gospodarczego. Bowiem ciągle odbywa się ruch kapitału i towarów. Jedne przedsiębiorstwa rozwijają się i łączą się z innymi, inne upadają, osoby prywatne zbywają obiekty używane jak i nowe, trwa import towarów i urządzeń używanych i nowych, banki zbywają zastawy bankowe dłużników, urzędy skarbowe opodatkowują majątek przedsiębiorstw lub zbywają majątek dłużników, urzędy celne ustalają wysokość cła, itd.

Każdy obiekt (m.in. ruchomy środek trwały) ma wartość, która poprzez transformację w akcie kupna – sprzedaży przechodzi w cenę obiektu na rynku. Ważne jest przy tym, aby wartość obiektu w największym stopniu odzwierciedlała jego cenę. Dochodzenie do obiektywnej wartości obiektu może odbywać się różnymi drogami i prowadzić do różnych wartości wynikowych.

Jednak zawsze dąży się do uzyskania wartości najbardziej obiektywnej, najbliższej zbliżonej cenie obiektu.

Do szacowania wartości obiektu stosuje się jedno, lub kilka z następujących podejść:

- kosztowe (metoda kosztowa), które generuje nadanie obiektowi **wartości odtworzeniowej**
- porównawcze (metoda rynkowa – porównawcza);
- kosztowe mieszane (metoda odtworzeniowa z elementami metody rynkowo-porównawczej).

Podejście porównawcze - generuje nadanie obiektowi **wartości rynkowej**.

Polega ono na szacowaniu wartości poprzez porównanie ruchomości szacowanej (przedmiotu wyceny) z ruchomościami podobnymi o znanych cenach transakcyjnych (obiekty porównawcze), z uwzględnieniem parametrów technicznych, technologicznych, cech fizycznych, poziomu nowoczesności, zużycia technicznego i moralnego, momentu czasowego, popytu i podaży.

Wartość rynkowa uzyskana w ten sposób jest efektywna i obiektywna przy wycenie zarówno ruchomych środków trwałych jak i nieruchomości. Należy jednak zwrócić uwagę na występujące, często istotne różnice w stanie technicznym środków wycenianych i środków służących jako baza porównawcza. Stąd też dla danej grupy środków mogą występować istotne różnice w ich wartości rynkowej. Różnice te dla środków jednorodnych genetycznie (tj. ten sam typ, okres eksplo.) na wolnym rynku dochodzą do kilkudziesięciu procent. Część wycenianych środków trwałych na ogół występuje w obrocie na rynku obiektów używanych w ilościach próby statystycznie wiarygodnej, co implikuje zastosowanie najbardziej obiektywnej metody szacowania wartości, a mianowicie podejścia porównawczego w wyniku którego otrzymuje się wartość rynkową. **Jest to analiza statystyczna rynku.**

Trzeba zaznaczyć, że dla obiektów, dla których istnieje statystycznie wiarygodna baza porównawcza, to **metoda porównawcza** uwzględniająca stan techniczny wycenianych środków trwałych jest obiektywna, a prawdopodobieństwo oszacowania ich wartości rynkowych zbliżonych do Wartości Godziwej jest wysokie.

Metoda **rynkowa – porównawcza** polega na wyznaczaniu wartości rynkowej obiektu wg formuły:

$$W_{\text{rynk.}} = W_b * k_{\text{wyp.}} * k_{\text{d. prod.}} * k_x - K_{\text{k.napr.}}$$

gdzie: W_b - wartość bazowa dla przedmiotowego urządzenia, określona na podstawie cen ofertowych;

$k_{\text{wyp.}}$ - współczynnik wyposażenia, określony na podstawie analizy ukompletowania;

$k_{\text{d.prod.}}$ - współczynnik daty produkcji, określany na podstawie roku, okresu produkcji;

k_x - współczynnik różnych innych korekt, określany, na podstawie min. analizy sytuacji rynkowej;

$K_{\text{k.napr.}}$ - korekta dotycząca konieczności naprawy, określana jako koszty niezbędnej naprawy

Podejście kosztowe mieszane - polega na wykorzystaniu z metody odtworzeniowej elementów dotyczących opisu i formalizmu oceny stanu technicznego obiektu, a z metody porównawczej metodyki dochodzenia do ceny rynkowej obiektu. Podejście to generuje **wartość rynkową**.

W przypadkach gdy oferty sprzedaży środków technicznych praktycznie nie zawierają takich podstawowych parametrów eksploatacyjnych jak rok produkcji i ilość przepracowanych godzin oraz informacji dotyczących przeprowadzonych napraw i stanu technicznego, celowe jest zastosowanie **metody odtworzeniowej z elementami metody rynkowej – porównawczej**.

Metoda ta polega na wyznaczaniu wartości rynkowej obiektu wg formuły:

$$W_r = C_N * [1 - (S_{zt}/100)] * K_n * W_u$$

gdzie: W_r - wartość rynkowa obiektu po wycenie; C_N - cena obiektu nowego; S_{zt} - stopień zużycia technicznego [%];

K_n - współczynnik nowoczesności konstrukcji; W_u - współczynnik podatności rynkowej (urynkowienia)

Jak widać, wartość rynkowa jest funkcją: wartości technicznej; nowoczesności oraz podatności rynkowej.

Wniosek

Wobec powyższego stwierdza się, że przy dostatecznej dostępności danych o cenach podobnych obiektów zaleca się stosowanie podejścia porównawczego, które bazuje na analizie transakcji rynkowych. Tylko takie podejście, uwzględniające relacje popytu i podaży, umożliwi oszacowanie wartości rynkowej środków technicznych.



2. Uzasadnienie wyboru metody wyceny

Wybierając metodę oszacowania wartości rynkowych przedmiotowego samochodu, wzięto pod uwagę wykorzystanie opinii w postępowaniu mającym na celu jego sprzedaż, dla potrzeb którego niezbędne jest ustalenie jego szacunkowej wartości rynkowej porównywalnej, zbliżonej do **Wartości Godziwej**.

Gdzie Wartość Godziwa rozumiana jest jako „kwota za jaką przedmiotowy sprzęt mógłby zostać wymieniony na warunkach transakcji rynkowej pomiędzy zainteresowanymi i dobrze poinformowanymi, niepowiązanymi ze sobą stronami”.

Metodologia wyceny pojazdów zawarta jest w Instrukcji określania wartości pojazdów nr 1/2016, a szacowanie wartości rynkowej pojazdu odbywa się **metodą rynkowo – porównawczą**.

Gdzie wartość rynkową pojazdów określa się posługując się zależnością:

$$W_{\text{rynk.}} = (W_b + K_{I \text{ rej.}}) * k_w * k_p * k_x + K_g - K_{\text{nZR}}$$

gdzie:

- W_b - wartość bazowa (katalogowa, ogłoszeniowa);
- $K_{I \text{ rej.}}$ - wartość korekty dotyczącej daty pierwszej rejestracji;
- k_w - współczynnik korekty dotyczącej wyposażenia;
- k_p - współczynnik korekty dotyczącej przebiegu;
- k_x - współczynnik korekt różnych uwzględniający m.in. stan utrzymania samochodu; lokalną sytuację rynkową; itp.;
- K_g - wartość korekty dotyczącej stanu ogumienia;
- K_{nZR} - wartość korekty z tytułu koniecznej naprawy

Określenie wartości bazowej która jest wyjściową do szacowania wartości rynkowej pojazdów i wszystkich wymaganych korekt tej wartości, umożliwia określenie ostatecznej wartości rynkowej wycenianego pojazdu.

3. Dane techniczno – identyfikacyjne pojazdu:

Marka:	PEUGEOT	Numer ident. VIN:	VF36D6FZB21305175
Model:	407 1.8	Nr rejestracyjny:	PK 5562C
Rodzaj:	Samochód osobowy	Rodzaj silnika:	ZI
Rok produkcji:	2005	Pojemność silnika:	1749 cm³
Data I-szej rejestracji:	03.02.2006r.	Moc silnika:	85 kW (115 KM)
Data I-szej rej. w Polsce:	03.02.2006r.	Rodzaj skrzyni biegów:	Manualna 5-biegowa
Data ważności BT:	24.01.2021r.	Masa własna / d.m.c.:	1400 / 1980 kg
Rodzaj nadwozia:	Sedan 4-drzwiowy	Kolor:	Złoty
Ilość miejsc:	5	Wskazanie licznika:	Nie odczytano

Ogumienie:

PRZEDNIE				TYLNE			
PRAWO		LEWO		PRAWO		LEWO	
ZEETEX	Zużycie	ZEETEX	Zużycie	ZEETEX	Zużycie	ZEETEX	Zużycie
205/55 R16 M+S	60%	205/55 R16 M+S	60%	205/55 R16 M+S	60%	205/55 R16 M+S	60%

4. Identyfikacja

Na podstawie przeprowadzonych oględzin samochodu osobowego **PEUGEOT 407 1.8** i przedstawionych dokumentów (pkt II.2), przeprowadzono identyfikację pojazdu stwierdzając, zgodność numeru identyfikacyjnego VIN z dokumentami.

Ustalono, że przedmiotowy samochód od dnia 21.01.2021r. nie jest eksploatowany, tj. od dnia kiedy miał przeprowadzone **badanie techniczne z wynikiem negatywnym**.

Stan licznika: **291822 km** wg. Raport o pojeździe (<https://historiapojazdu.gov.pl>) na dzień 21.01.2021r..

Na podstawie analizy wyposażenia ustalono, że jest to wersja SR Komfort.



5. Informacje o stanie technicznym

Podczas oględzin stwierdzono, że stan nw. zespołów pojazdu jest następujący:

1. Nadwozie: <ul style="list-style-type: none">- błotnik przedni prawy i lewy: wżery korozji w cz. przedniej – do naprawy lakierniczej;- kłapa przednia: zarysowania lakieru w cz. środkowej – do naprawy lakierniczej;- próg prawy: korozja w cz. przedniej i tylnej – do naprawy lakierniczej;- podłoga: korozja i zawilgocenie w cz. tylnej prawej – do weryfikacji i naprawy blach./lakierniczej;- błotnik lewy tylny: łuszczy się zewnętrzna powłoka lakieru tzw. klar – do naprawy lakierniczej;- próg lewy: zdeformowany w cz. tylnej – do naprawy blacharsko/lakierniczej;- błotnik przedni lewy: lekko wgnieciony w cz. środkowej nadkola – do naprawy lakierniczej;
2. Wyposażenie: <ul style="list-style-type: none">- zderzak przedni: przytarty w cz. dolnej – do naprawy lakierniczej; listwa ozdobna lewa – łuszczy się powłoka chromowa;- reflektory: szkła zmatowiały – do naprawy;- zderzak tylny: przytarty z prawej i lewej strony – do naprawy lakierniczej;- instalacja elektryczna: brak napięcia, akumulator wyeksploatowany – do wymiany;- tapicerka: wykładzina podłogowa uszkodzona w cz. tylnej prawej – do wymiany;
3. Silnik z osprzętem: silnika nie uruchomiono – do weryfikacji;
4. Układ napędowy: do weryfikacji;
5. Zawieszenie przednie z układem kierowniczym: korozja elementów stalowych, do weryfikacji;
6. Zawieszenie tylne: korozja elementów stalowych, do weryfikacji;
7. Koła: tarcze stalowe mocno skorodowane – do naprawy lakierniczej.

Ponadto wg Zaświadczenia o przeprowadzonym badaniu technicznym nr 00550/PKA/010/2021 z dn. 21.01.2021r., niesprawny jest: układ hamulcowy i układ kierowniczy wraz z zawieszeniem oraz emisja zanieczyszczeń gazowych przekracza wartości dopuszczalne.

Na podstawie oględzin stwierdza się, że **przedmiotowy samochód jest lekko uszkodzony kolizyjnie i zużyty eksploatacyjnie**, wobec tego wymaga remontu w zakresie przedstawionym powyżej.

Szczegółowy zakres prac naprawczych możliwy jest do określenia w warunkach specjalistycznego warsztatu, po demontażu uszkodzonych podzespołów i weryfikacji ich stanu technicznego.

6. Określenie wartości bazowej na rynku polskim

Wartość bazowa (W_b) jest to uśredniona teoretyczna wartość rynkowa pojazdu, ustalona na określony miesiąc, rok i dotycząca pojazdu bazowego tj. pojazdu który charakteryzuje się następującymi parametrami: poprawny stan techniczny tj. nie wymagający napraw i będący w ruchu; po raz pierwszy został zarejestrowany w maju; jest wyposażony standardowo; ma przebieg zgodny ze średnim w swojej klasie; opony wskazują max. 50% stopień zużycia.

W postępowaniu mającym na celu określenie wartości bazową brutto samochodu, o parametrach porównywalnych z przedmiotowym, jako wyjściową przyjęto z systemu INFO-EKSPERT „Pojazdy samochodowe. Wartości rynkowe lipiec 2021”, wartość notowań samochodu:

- PEUGEOT 407 1.8 SR Komfort (sedan 4drz.; 1749 cm³; 85 kW; M5; 2005r.; 9400 zł)

WNIOSEK

Wartość bazową brutto samochodu osobowego PEUGEOT 407 1.8 o parametrach porównywalnych z przedmiotowym, na rynku polskim na miesiąc lipiec 2021 roku, szacuje się na kwotę:

9 400 zł (słownie: dziewięć tysięcy czterysta złotych)



7. Określenie wartości rynkowej przedmiotowego samochodu

W postępowaniu dotyczącym określenia wartości rynkowej samochodu posłużono się zależnością:

$$W_{\text{rynk.}} = (W_b + K_{I \text{ rej.}}) * k_w * k_p * k_x + K_g - K_{\text{nZR}}$$

gdzie:

- e) Wartość bazową brutto dla samochodu osobowego PEUGEOT 407 1.8 o porównywalnych parametrach z przedmiotowym, oszacowano powyżej na kwotę:

$$W_b = 9400 \text{ zł}$$

- f) Ponieważ publikowane w powyższym systemie, wartości bazowe dotyczą pojazdów zarejestrowanych po raz pierwszy w maju roku produkcji, a przedmiotowy pojazd po raz pierwszy zarejestrowany został 03.02.2006r., to korektę dotyczącą daty pierwszej rejestracji, określono jako:

$$K_{I \text{ rej.}} = + 400 \text{ zł}$$

- g) Na podstawie analizy ukończenia samochodu współczynnik dotyczący wyposażenia:

$$k_w = 1,00$$

- h) Ponieważ stanu licznika nie odczytano, wobec tego wartość współczynnika korekty dotyczącej przebiegu, określono jako:

$$k_p = 1,0$$

- i) Przebieg dotychczasowej eksploatacji oraz stan utrzymania i dbałość o pojazd pozwolił w wycenie uwzględnić czynniki (korekty różne) wpływające na wartość, takie jak:

- Korektę ze względu na sytuację rynkową $k_{\text{sytt.rynk.}} = -5\%$
- Korektę ze względu na brak ważnego badania technicznego $k_{\text{brak BT}} = -3\%$

Na podstawie powyższych korekt ustalono współczynnik korekt różnych: $k_x = 1 + (\sum k_{x_n} / 100)$

$$k_x = 0,92$$

- j) Biorąc pod uwagę stan i stopień zużycia ogumienia, korektę dotyczącą ogumienia określono jako:

$$K_g = - 200 \text{ zł}$$

- k) Biorąc pod uwagę aktualny stan techniczny pojazdu wymagający jego remontu, to wartość korekty z tytułu koniecznej naprawy, oszacowano na kwotę:

$$K_{\text{nZR}} = 4800 \text{ zł}$$

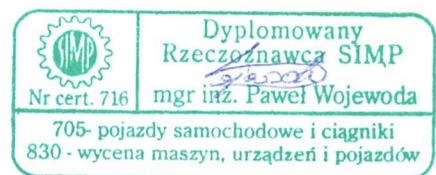
Wobec powyższego: $W_{\text{rynk.}} = (9400 + 400) * 1,00 * 1,00 * 0,92 - 200 - 4800 = 4016$

WNIOSEK

Na podstawie oceny stanu technicznego, okresu i sposobu eksploatacji, przedstawionych dokumentów i analizy cen oraz obliczeń, **wartość rynkową brutto** samochodu osobowego **PEUGEOT 407 1.8** nr identyfikacyjny VIN **VF36D6FZB21305175**, w warunkach swobodnego rynku, bez żadnych ograniczeń na miesiąc lipiec 2021 roku oszacowano na kwotę:

4 000 zł (słownie: cztery tysiące złotych)

BIURO WYCEN I DORADZTWA TECHNICZNEGO
Paweł Wojewoda
Kościelna Wieś, ul. Poligonowa 37
62-811 Kościelna Wieś, tel. 600 563 829
REGON 300820840 NIP 618-139-93-73



Załącznik: 1 na 1 karcie (Wydruk notowań z Systemu INFO-EKSPERT, nr lic. 20125/3.190.3)

Wykonano w 2 egz.

- egz. nr 1 – zleceniodawca
- egz. nr 2 – a/a





Fot. nr 1



Fot. nr 2



Fot. nr 3



Fot. nr 4



Fot. nr 5



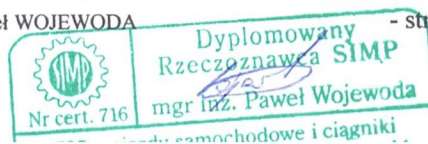
Fot. nr 6



Fot. nr 7 (tabliczka znamionowa samochodu)



Fot. nr 8 (nr ident.: VF36D6FZB21305175)





Fot. nr 9



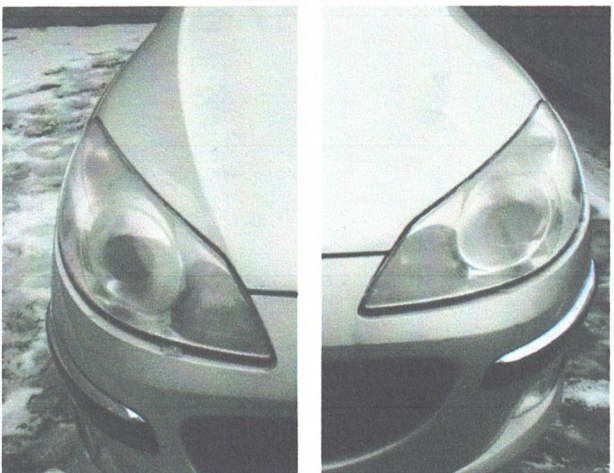
Fot. nr 10



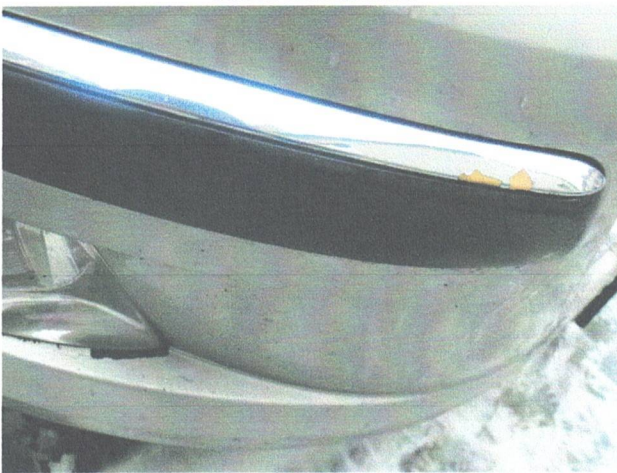
Fot. nr 11 błotnik PP



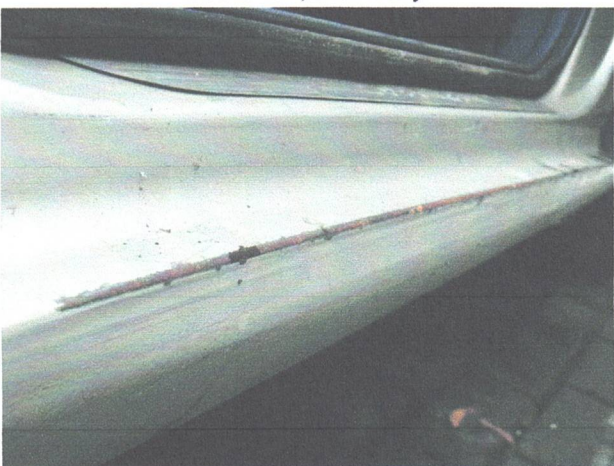
Fot. nr 12 błotnik PL



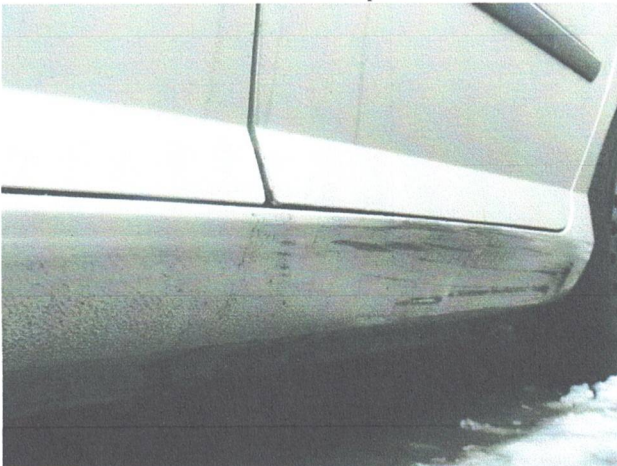
Fot. nr 13 a, b reflektory



Fot. nr 14 zderzak przedni

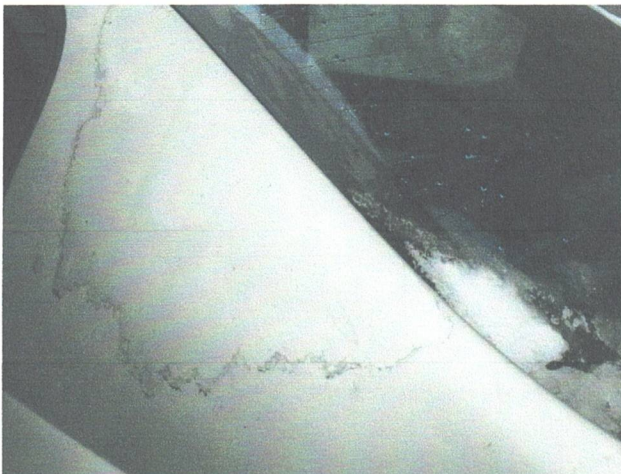


Fot. nr 15 próg prawy



Fot. nr 16 próg lewy





Fot. nr 17 blotnik TL



Fot. nr 18 zderzak tylny



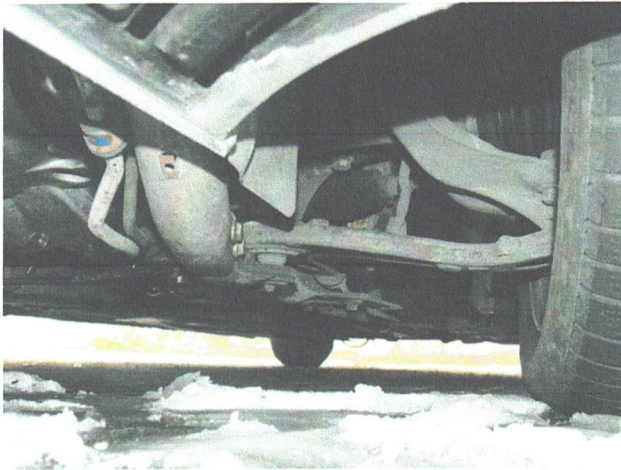
Fot. nr 19 kabina, wykładzina podłogowa cz. tylna prawa



Fot. nr 20 wykładzina podłogowa i podłoga cz. tylna prawa



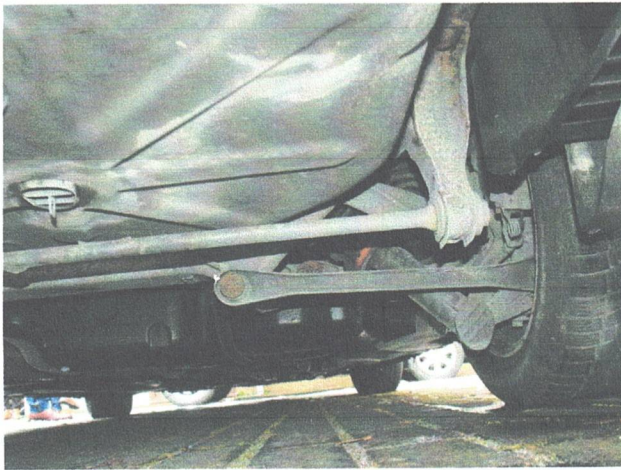
Fot. nr 21 zawieszenie PP



Fot. nr 22 zawieszenie PL

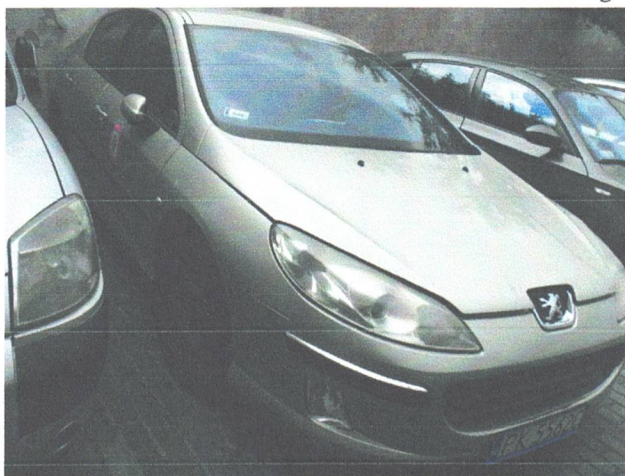


Fot. nr 23 zawieszenie TL



Fot. nr 24 zawieszenie TP





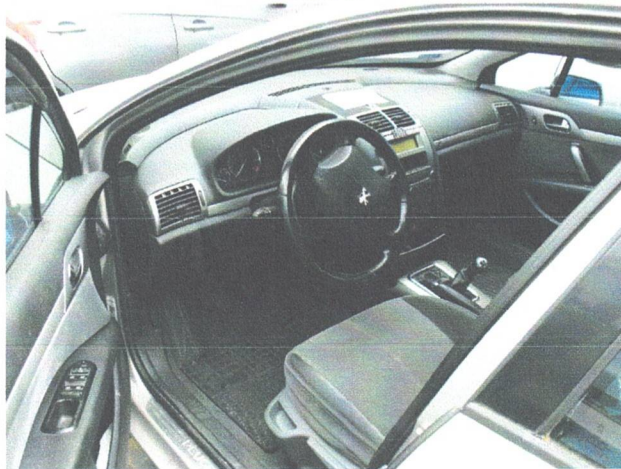
Fot. nr 1



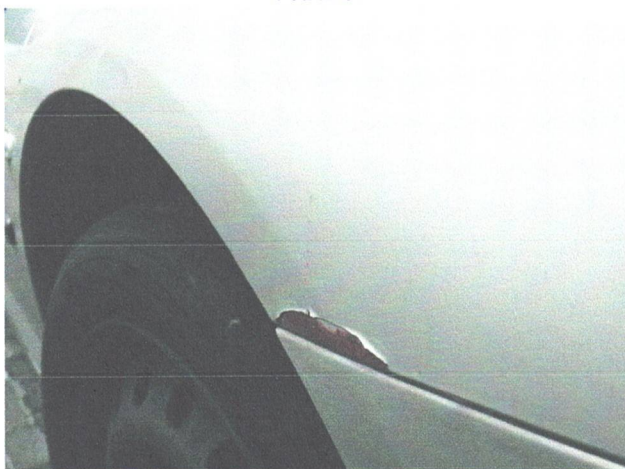
Fot. nr 2



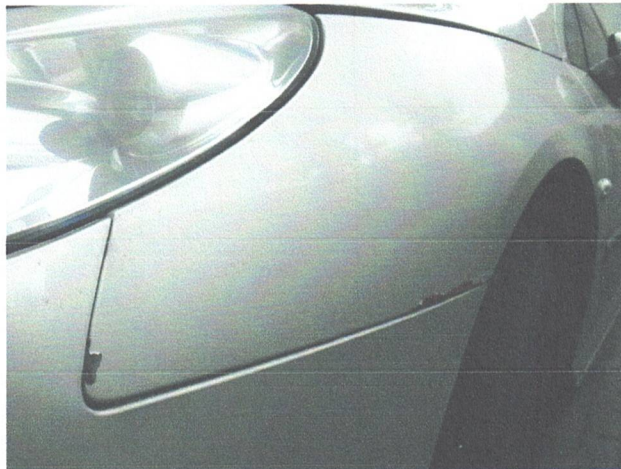
Fot. nr 3



Fot. nr 4



Fot. nr 5 błotnik PP



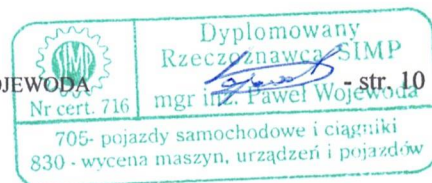
Fot. nr 6 błotnik PL

Warunki i ograniczenia

- Opinia została sporządzona z należytą zawodową starannością na podstawie oględzin i dokumentacji;
- Opracowanie ważne jest tylko zgodnie z pkt. I.4 Przeznaczenie opinii;
- Niniejsza opinia nie może być publikowana w całości lub części w jakimkolwiek dokumencie bez pisemnej zgody autora i bez uzgodnienia z nim formy i treści takiej publikacji;
- Ocenę stanu technicznego przedmiotowego samochodu oraz jego wycenę oparto o wyniki oględzin, nie prowadzono badań diagnostycznych oraz weryfikacji warsztatowej;
- Niniejsza opinia nie może być traktowana jako ekspertyza techniczna wycenianego samochodu;
- Autor wyceny zakłada, że nie ukryto żadnych faktów które miałyby wpływ na ustalenie wartości rynkowej;
- Nie badano stanu prawnego przedmiotowego samochodu;
- Powyższa wycena nie może być traktowana jako gwarancja sprzedaży przedmiotowego samochodu za cenę równą oszacowanej wartości;
- **Wycena samochodu ważna przez okres 6 miesięcy;**
- **Szczegółowa ocena samochodu jest archiwizowana w BWiDT.**

10/2021/RŚT

Biuro Wycen i Doradztwa Technicznego Paweł WOJEWODA



SYSTEM INFO-EKSPERT

Pojazdy Samochodowe Wartości Rynkowe lipiec 2021

Rozdział: Samochody osobowe

Identyfikacja pojazdu

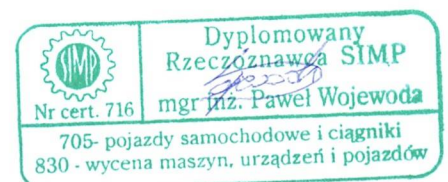
Nr Info-Ekspert	029 01497	
Marka	PEUGEOT	
Model	407 1.8	MR'04
Wersja	SR Komfort	
Rodzaj nadwozia	sedan 4 drzwiowy	
Pojemność silnika [ccm]	1749	
Skrzynia biegów	M5	
Rodzaj napędu	przedni (4x2)	
Moc silnika [kW]	85	
Rodzaj paliwa	B	
Okres produkcji	2004-2005	

Ostatnia cena nowego pojazdu 71 900 PLN brutto 2005/12

Rok produkcji	Wartość bazowa [PLN] (brutto)	Wartość bazowa [EUR] 1 EUR = 4,4805 PLN	Przebieg [km]
2005	9 400	2 100	248 000
2004	8 750	1 950	260 000

Publikowane wartości bazowe stanowią niezależną ocenę INFO-EKSPERT jako wartości średnie pojazdów, na podstawie zgromadzonych danych na temat cen rynkowych.

Potraktowanie opublikowanej wartości bazowej jako wartości rzeczywistej dla konkretnego pojazdu, może być dotknięte wadami ze względu na występujące znaczne rozbieżności cen rynkowych, trudności określenia wartości bazowej pojazdów nietypowych i pojazdów jednostkowo oferowanych w Polsce na rynku wtórnym oraz indywidualne cechy wycenianego pojazdu.



STOWARZYSZENIA INŻYNIERÓW I TECHNIKÓW
MECHANIKÓW POLSKICH

DYPLOM RZECZOZNAWCY

PO SPEŁNIENIU WARUNKÓW PRZEWIDZIANYCH REGULAMINEM
POSTĘPOWANIA PRZY UBIEGANIU SIĘ O TYTUŁ
DYPLOMOWANEGO RZECZOZNAWCY SIMP
ZARZĄD GŁÓWNY SIMP
NADAJE

Koledze

mgr inż. Pawłowi Wojewodzie

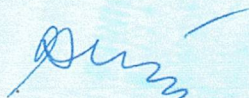
TYTUŁ

**DYPLOMOWANEGO
RZECZOZNAWCY SIMP
W SPECJALNOŚCIACH :**

**705 – Pojazdy samochodowe i ciągniki
830 – Wycena maszyn, urządzeń i pojazdów**

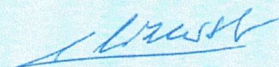
NINIEJSZY DYPLOM JEST POTWIERDZENIEM ZE STRONY
STOWARZYSZENIA INŻYNIERÓW I TECHNIKÓW MECHANIKÓW
POLSKICH SIMP POSIADANIA WYBITNYCH KWALIFIKACJI
FACHOWYCH W RAMACH PRYZNANYCH SPECJALNOŚCI

SEKRETARZ
GENERALNY SIMP



Rok założenia 1926

PREZES
SIMP



Nr dyplomu 716
Nr ewid. 9571/05

Warszawa, dnia 19.10.2011r.
z ważnością od dnia 10.02.2005r.

Za specjalność z opryskiaczem

