

**SPRAWOZDANIE Z REALIZACJI PROGRAMU
FINANSOWEGO Z FUNDUSZU PROMOCJI
MLEKA**



Warszawa, marzec 2017 r.



1. Tytuł zadania

UDZIAŁ W MISJACH WYSOKIEGO SZCZEBŁA
PPfp.415.1.17.2016.UW292016.1841

2. Termin realizacji zadania

01.04.2016 – 22.12.2016

3. Miejsce realizacji

Białystok

4. Grupa odbiorców

- Polscy producenci mleka
- Polscy przetwórcy mleka
- Kontrahenci z krajów trzecich

5. Opis działania

Zadanie polegało na udziale przedstawiciela Polskiej Izby Mleka w Misjach Wysokiego Szczębla Komisarza ds. Rolnictwa i Rozwoju Wsi KE Phila Hogana.

W kwietniu 2016 r. przedstawiciel PIM uczestniczył w Misji do Chin i Japonii. Chiny są jednym z największych importerów produktów mleczarskich na świecie. Kraj ten wyróżnia się nieustannie rozwijającą się klasą średnią i wzrostem konsumpcji wyrobów mleczarskich. Japonia również należy do perspektywicznych rynków pod kątem eksportu mleczarskiego. Podczas Misji do Chin i Japonii przedstawiciel PIM wygłosił interesującą prezentację podczas seminarium biznesowego na temat wysokiej jakości polskich produktów mleczarskich.

W listopadzie br. przedstawiciel Polskiej Izby Mleka uczestniczył w Misji Wysokiego Szczębla Komisarza Hogana do Wietnamu, Singapuru i Indonezji. Kraje ASEAN należą do najbardziej perspektywicznych rynków dla sektora mleczarskiego. Rynek ASEAN to około 600 mln potencjalnych konsumentów.

Przedstawiciel Polskiej Izby Mleka reprezentował polską branżę mleczarską podczas obu tych misji. Była to doskonała okazja do promocji polskich produktów mleczarskich i polskiego sektora mleczarskiego na kluczowych rynkach krajów trzecich.



Przedstawiciel Polskiej Izby Mleka uczestniczył podczas obu tych misji w licznych seminariach biznesowych, spotkaniach B2B, prezentacjach produktów, wizytach w lokalnych sieciach handlowych. Nawiązał również kontakty z przedstawicielami instytucji unijnych oraz przedstawicielami biznesu z tych krajów. Była to szansa na pozyskanie potencjalnych kontrahentów biznesowych z krajów trzecich, co przełożyło się na zwiększenie potencjału i konkurencyjności polskiej branży mleczarskiej.

6. Osiągnięte efekty

Poprzez udział przedstawiciela Polskiej Izby Mleka w tych prestiżowych misjach, polska branża mleczarska będzie bardziej dostrzegalna w Chinach, Japonii oraz w krajach ASEAN tj. Wietnamie, Singapurze i Indonezji. Poza tym, była to forma promocji polskiego sektora mleczarskiego wśród instytucji unijnych oraz przedstawicieli biznesu z europejskiego sektora rolno-spożywczego. Działania te przyczyniły się do wzrostu konkurencyjności polskiej branży mleczarskiej, szerszego postrzegania oferty polskich produktów mleczarskich w krajach trzecich oraz pozyskania nowych kontaktów biznesowych. Bezpośrednie kontakty z azjatyckimi przedsiębiorstwami, dają lepsze możliwości na nawiązanie owocnej współpracy.

Bieżące informacje i analizy rynkowe na dzień 31.12.2016

Miesięczna Analiza. Rynek Mleka i Produktów Mleczarskich

Bieżąca informacja, analizy, zestawienia porównawcze w skali miesiąca nt. rynku mleka, produktów mleczarskich, światowego handlu, oferty produktowej, sytuacji branży, komentarze specjalistów oraz prognozy rynkowe. Udostępnienie podmiotom branży mleczarskiej informacji ekonomicznych i danych rynkowych dotyczących mleka i jego przetworów. Dotarcie z informacją również do mediów, które mogą wykorzystywać dane zawarte w analizie miesięcznej.

179– wydań Miesięcznej Analizy przygotowaliśmy i wysłaliśmy do Członków PIM

67– średnio tyle stron analiz dostarczamy co miesiąc

Specjalizujemy się w regularnej wnikliwej analizie i prognozowaniu sytuacji na krajowym i światowym rynku mleka. Pomagamy podejmować racjonalne decyzje w przedsiębiorstwie. Rynek mleka i produktów mleczarskich

- Ekonomiczna sytuacja mleczarstwa
- Baza surowcowa
- Produkty mleczarskie
- Polski handel zagraniczny produktami mleczarskimi
- Informacje z UE i ze świata
- Komentarze ekspertów

Spis treści	
EWANGELIZACJA I PROMOCJA MLEKARSTWA	1
Wskazywanie trendów	2
Wskazywanie trendów w świat	3
Wskazywanie trendów w kraj	4
Wskazywanie trendów w Unii Europejskiej	5
Wskazywanie trendów w Polsce	6
Wskazywanie trendów w województwie	7
Wskazywanie trendów w regionie	8
Wskazywanie trendów w gospodarstwie	9
Wskazywanie trendów w przetwórstwie	10
Wskazywanie trendów w handlu	11
Wskazywanie trendów w konsumpcji	12
Wskazywanie trendów w zdrowiu	13
Wskazywanie trendów w edukacji	14
Wskazywanie trendów w kulturze	15
Wskazywanie trendów w sportach	16
Wskazywanie trendów w rekreacji	17
Wskazywanie trendów w turystyce	18
Wskazywanie trendów w sztuce	19
Wskazywanie trendów w naukach	20
Wskazywanie trendów w technologii	21
Wskazywanie trendów w informatyce	22
Wskazywanie trendów w komunikacji	23
Wskazywanie trendów w transportie	24
Wskazywanie trendów w energetyce	25
Wskazywanie trendów w przemyśle	26
Wskazywanie trendów w rolnictwie	27
Wskazywanie trendów w leśnictwie	28
Wskazywanie trendów w rybołówstwie	29
Wskazywanie trendów w łowiectwie	30
Wskazywanie trendów w ochronie środowiska	31
Wskazywanie trendów w ochronie przyrody	32
Wskazywanie trendów w ochronie dziedzictwa	33
Wskazywanie trendów w ochronie kultury	34
Wskazywanie trendów w ochronie historii	35
Wskazywanie trendów w ochronie sztuki	36
Wskazywanie trendów w ochronie architektury	37
Wskazywanie trendów w ochronie krajobrazu	38
Wskazywanie trendów w ochronie przyrody	39
Wskazywanie trendów w ochronie dziedzictwa	40
Wskazywanie trendów w ochronie kultury	41
Wskazywanie trendów w ochronie historii	42
Wskazywanie trendów w ochronie sztuki	43
Wskazywanie trendów w ochronie architektury	44
Wskazywanie trendów w ochronie krajobrazu	45
Wskazywanie trendów w ochronie przyrody	46
Wskazywanie trendów w ochronie dziedzictwa	47
Wskazywanie trendów w ochronie kultury	48
Wskazywanie trendów w ochronie historii	49
Wskazywanie trendów w ochronie sztuki	50
Wskazywanie trendów w ochronie architektury	51
Wskazywanie trendów w ochronie krajobrazu	52
Wskazywanie trendów w ochronie przyrody	53
Wskazywanie trendów w ochronie dziedzictwa	54
Wskazywanie trendów w ochronie kultury	55
Wskazywanie trendów w ochronie historii	56
Wskazywanie trendów w ochronie sztuki	57
Wskazywanie trendów w ochronie architektury	58
Wskazywanie trendów w ochronie krajobrazu	59
Wskazywanie trendów w ochronie przyrody	60
Wskazywanie trendów w ochronie dziedzictwa	61
Wskazywanie trendów w ochronie kultury	62
Wskazywanie trendów w ochronie historii	63
Wskazywanie trendów w ochronie sztuki	64
Wskazywanie trendów w ochronie architektury	65
Wskazywanie trendów w ochronie krajobrazu	66
Wskazywanie trendów w ochronie przyrody	67
Wskazywanie trendów w ochronie dziedzictwa	68
Wskazywanie trendów w ochronie kultury	69
Wskazywanie trendów w ochronie historii	70
Wskazywanie trendów w ochronie sztuki	71
Wskazywanie trendów w ochronie architektury	72
Wskazywanie trendów w ochronie krajobrazu	73
Wskazywanie trendów w ochronie przyrody	74
Wskazywanie trendów w ochronie dziedzictwa	75
Wskazywanie trendów w ochronie kultury	76
Wskazywanie trendów w ochronie historii	77
Wskazywanie trendów w ochronie sztuki	78
Wskazywanie trendów w ochronie architektury	79
Wskazywanie trendów w ochronie krajobrazu	80
Wskazywanie trendów w ochronie przyrody	81
Wskazywanie trendów w ochronie dziedzictwa	82
Wskazywanie trendów w ochronie kultury	83
Wskazywanie trendów w ochronie historii	84
Wskazywanie trendów w ochronie sztuki	85
Wskazywanie trendów w ochronie architektury	86
Wskazywanie trendów w ochronie krajobrazu	87
Wskazywanie trendów w ochronie przyrody	88
Wskazywanie trendów w ochronie dziedzictwa	89
Wskazywanie trendów w ochronie kultury	90
Wskazywanie trendów w ochronie historii	91
Wskazywanie trendów w ochronie sztuki	92
Wskazywanie trendów w ochronie architektury	93
Wskazywanie trendów w ochronie krajobrazu	94
Wskazywanie trendów w ochronie przyrody	95
Wskazywanie trendów w ochronie dziedzictwa	96
Wskazywanie trendów w ochronie kultury	97
Wskazywanie trendów w ochronie historii	98
Wskazywanie trendów w ochronie sztuki	99
Wskazywanie trendów w ochronie architektury	100

Skup i ceny mleka

- Dane dotyczące skupu i cen skupu mleka w rozbiu na województwa
- Różnica w ilości i cenie skupowanego mleka
- Skup i ceny skupu mleka na rynkach Unii Europejskiej

Dane zawarte w analizach opieramy wyłącznie na najlepszych informacjach, pochodzących z oficjalnych i sprawdzonych źródeł. Bazą publikacji są zazwyczaj wcześniej niepublikowane dane przygotowywane na indywidualne zamówienie w GUS, CAAC i innych ośrodkach analitycznych. Prognozy sporządzane są na podstawie wiedzy i wieloletniego doświadczenia uznanych ekspertów – analityków rynkowych.

1. Tytuł zadania

CYKL KONFERENCJI FAKTY I MITY O MLEKU
PPfp.415.1.71.2015.UW82016.6149

2. Termin realizacji zadania

01-01-2016 do 31-12-2016

3. Miejsce realizacji

Cały kraj - Białystok

4. Grupa odbiorców

Środowisko medyczne (lekarze pierwszego kontaktu, pediatrzy, pielęgniarki), nauczyciele szkół podstawowych, media, społeczeństwo.

5. Opis działania

Działanie polegające na organizacji konferencji informacyjnej. Działanie jest kontynuacją podjętych przez PIM akcji promujących spożycie mleka wśród dzieci za pośrednictwem nauczycieli i środowisk

medycznych oraz urzędników odpowiadających za realizację działań związanych z profilaktyką zdrowia i zdrowego trybu życia w tym właściwej diety. Celem jest przybliżenie, m.in. programu szklanka mleka realizowanego na terenie placówek oświatowych oraz obalanie mitów na temat rzekomej szkodliwości picia mleka przez dzieci i młodzież.

6. Osiągnięte efekty

W ramach projektu zamówiono wykonanie analizy dotyczącej zalecanego oraz faktycznego spożycia mleka przez dzieci w przedszkolach, na terenie całej Polski. Badaniem było objętych 586 przedszkoli i oddziałów przedszkolnych z całego kraju. Badanie potwierdziło, iż pracownicy wyżej wymienionych placówek nie posiadają wystarczającej wiedzy na temat zalecanego spożycia mleka oraz dzieci w wieku przedszkolnym. Co uzasadniało przeprowadzenie kampanii informacyjnej w tym zakresie.



W ramach projektu odbyły się dwie konferencje, w których prelegentami byli specjaliści z zakresu zdrowego żywienia dzieci i dorosłych, którzy przygotowali prezentacje nawiązujące do tematyki spotkania. Ponadto organizacja konferencji obejmowała: wynajem sali, cateringu, obsługę sali i obsługę techniczną, materiały informacyjne oraz gadżety jak: poduszka Mila, krówka Jessie, torba materiałowa, długopis, notes. Zapewniono także reklamę wydarzenia w środkach masowego przekazu.



8 kwietnia 2016 r. w Krakowie odbyła się konferencja z cyklu „Fakty i mity o mleku”, której tematem przewodnim był „Wpływ zbilansowanej diety i prawidłowych nawyków żywieniowych na zdrowie dzieci i młodzieży, w kontekście osteoporozy”. Udział w konferencji wzięło ponad 100 osób reprezentujących zarówno przedszkola, szkoły oraz lekarze i dietetycy, zaangażowani w działania związane z profilaktyką zdrowia i zdrowego trybu życia. Prelegentami spotkania były: dr n. med. Irena Białokoz-Kalinowska

z Kliniki Pediatrii i Zaburzeń Rozwoju Dzieci i Młodzieży Uniwersytetu Medycznego w Białymstoku, mgr Dominika Mękal z Centrum Radioterapii Amethyst Warszawski Uniwersytet Medyczny Szpital Wielospecjalistyczny im. Stanleya Dudricka w Skawinie oraz mgr Anna Kosińska, dietetyk z Krakowskiego Centrum Dietetyki. Zaproszeni eksperci podkreślali zależność pomiędzy wpływem wartości odżywczych nabiału, w tym mleka i produktów mlecznych, a skutkami jakie są wywołane w przypadku ich braku. Konferencja miała na celu zwiększenie świadomości na temat mleka, produktów mlecznych oraz ich roli w diecie dzieci i młodzieży, w związku z licznymi kontrowersjami, sporami i mitami na temat mleka, które pojawiły się w ostatnich latach.

9 listopada 2016 r. w białostockiej Pijalni Czekolady E. Wedel dla przedstawicieli mediów i szkół odbyła się kolejna konferencja organizowana w ramach „Cyklu konferencji – Fakty i mity o mleku”. Podczas konferencji, zostały poruszone tematy niewłaściwej mody lub nawyków w kwestii odżywiania oraz wpływ mass mediów na wybory konsumenckie.



Mleko i przetwory mleczne powinny być obecne w codziennej diecie dzieci i młodzieży, ponieważ zawierają wszystkie składniki niezbędne dla wzrostu i rozwoju organizmu. Jak wiemy, mleko to najlepsze źródło wapnia, białka i witamin. Niestety, Polacy spożywają wciąż mało mleka! Jak ich przekonać i jaki wpływ mają mass media na wybory konsumenckie zaprezentowała podczas spotkania dr. n. med. Irena Białokoz-Kalinowska.

Daniel Dojlidko – Kierownik ds. administracyjnych przedstawił działania Polskiej Izby Mleka mające na celu promocję spożycia produktów nabiałowych jak i zdrowych nawyków żywieniowych wśród Polaków. Wysoka jakość w połączeniu z właściwościami pro-zdrowotnymi stanowi wizytówkę artykułów nabiałowych produkowanych w Polsce.



1. Tytuł zadania

DZIECIAKI MLECZAKI
PPfp.415.1.67.2015.UW42016.5415

2. Termin realizacji zadania

01-01-2016 do 31-12-2016

3. Miejsce realizacji

CAŁY KRAJ

4. Grupa odbiorców

Dzieci w wieku przedszkolnym i wczesnoszkolnym,
rodzice oraz opiekunowie

5. Opis działania

Program Dzieciaki Mleczaki jest projektem edukacyjno-informacyjnym skierowanym do dzieci w wieku przedszkolnym i wczesnoszkolnym. Punktem docelowym jest wzrost świadomości na temat roli mleka i produktów mlecznych w diecie dzieci, kształtowanie prawidłowych nawyków żywieniowych poprzez zabawę oraz kreowanie mody na picie mleka wśród najmłodszych.



W ramach projektu przeprowadzono mleczne konkursy m.in. : „Nabiał spożywamy-energię z tego mamy”, „Moja mleczna kartka świąteczna”, „IV edycja Turnieju wiedzy i sprawności pt. „Dzieciaki Mleczaki-Zdrowe Przedszkolaki”, konkurs fotograficzny „Mleczne fotografie” oraz „IV Turniej Wiedzy Mlecznej”. Ponadto opracowano materiały merytoryczne oraz graficzne na potrzeby realizacji zajęć o mleku i jego przetworach tj. książeczki, kolorowanki, karty pracy. Wszystkie materiały były oznaczone informacją o sfinansowaniu z Funduszu Promocji Mleka.

Co więcej w ramach realizacji projektu odbyły się liczne spotkania z Mlecznymi Bohaterami Programu m.in. w Przedszkolu nr 4 w Skierniewicach, Przedszkolu Miejskim nr 133 w Łodzi, Przedszkolu Miejskim nr 1 w

Rypinie, Przedszkolu Niepublicznym „Planeta Zdrowia” w Lubinie, Przedszkolu nr 6 „Polne Kwiaty” w Gnieźnie, Przedszkolu Samorządowym nr 81 „Brzoskwinowy Raj” w Białymstoku, Przedszkolu przy SP nr 35 w Toruniu, SP nr 2 im. Ks. Jana Twardowskiego w Białymstoku. Dodatkowo zorganizowane zostały Mikołajkowe Spotkania z Mlecznym Mikołajem w Białymstoku, Wysokiem Mazowieckiem oraz w Warszawie, który rozdał dzieciom w prezencie mleko. Łącznie w Mikołajkowych spotkaniach wzięło udział ok. 1000 Dzieciaków Mleczaków z kilkudziesięciu placówek. Nad całością działań czuwali na miejscu koordynatorzy z ramienia PIM.



Komplementarną całość stanowiło przeprowadzenie kampanii reklamowej poprzez bannery zachęcające do udziału w programie oraz artykuły sponsorowane o mleku i jego przetworach.

5. Osiągnięte efekty

Już dziś w programie efektywnie uczestniczy ponad 65 tysięcy dzieci z całej Polski, a liczba Dzieciaków Mleczaków stale rośnie. Placówka oświatowa, która przyłączyła się do programu jest aktywnie wspierana w realizacji działania poprzez bezpłatne materiały edukacyjne oraz gadzety promocyjne. Założone cele programu zostały osiągnięte - zwiększenie wiedzy wśród grup docelowych na temat mleka i jego przetworów. Wykreowano modę na picie mleka, a opiekunowie i nauczyciele chętnie realizują program i instruuja najmłodszych milusińskich o prawidłowych nawykach żywieniowych. Rezultatem działań Polskiej Izby Mleka jest m.in. szeroki wachlarz wiedzy o mleku na stronie internetowej www.dzieciakimleczaki.pl, którą na bieżąco odwiedzało bardzo dużo czytelników.



1. Tytuł zadania

DZIECIĘCE PIKNIKI MLECZNE

PPfp.415.1.73.2015.UW102016.6146

2. Termin realizacji zadania

01-01-2016 do 31-08-2016

3. Miejsce realizacji

CAŁY KRAJ, BIAŁYSTOK

4. Grupa odbiorców

Dzieci w wieku 7-13 lat,
rodzice, opiekunowie

5. Opis działania



Projekt „Dziecięce pikniki mleczne” realizowany przez Polską Izbę Mleka jest to działanie edukacyjno-promocyjne skierowane do dzieci w wieku wczesnoszkolnym. Działania obejmowały promocje spożycia mleka oraz jego przetworów tj. maślanka, jogurty czy ser. Celem działania było przygotowanie kilku eventów, podczas których będzie promowane spożycie mleka poprzez zabawę na terenie Polski.

Przekazane zostały informacje o tym jak ważne jest mleko i jego przetwory w codziennej diecie. Produkt promowany był jako zdrowy i modny z naciskiem na aspekt zdrowotny i profilaktyczny.

W ramach realizacji projektu „Dziecięce pikniki mleczne” przygotowano stoiska. Ponadto kupiono materiały promocyjne takie jak: broszury, ulotki, opracowanie graficzne oraz druk.

Dzięki działaniom promocyjnym, wszystkie zadania, których celem było dotarcie do mediów i grupy docelowej zostały wykonane rzetelnie i profesjonalnie.

Dziecięcy Piknik Mleczny w Czarnkowie

„Dziecięcy piknik mleczny” w Czarnkowie odbył się 12 czerwca 2016 r. Stanowił punkt kulminacyjny czterodniowych obchodów „Dni Ziemi Czarnkowskiej” z Okręgową Spółdzielnią Mleczarską w Czarnkowie. W dniu pikniku od godz. 14:00 czynny był „Ogródek Mleczny”, w których OSM w Czarnkowie częstowała smakołykami mlecznymi dzieci i dorosłych. Ciekawą atrakcją było dojenie krowy. Każdy mógł spróbować swoich sił w zapomnianej już czynności. Kolejnym punktem programu był koncert w amfiteatrze.

Ponad 80 przedszkolaków brało czynny udział w programach wokalnno-tanecznych, a każdy z nich otrzymał ciekawy upominek. To nie wszystko! Przeprowadzono konkurs wiedzy o mleku i jego przetworach produkowanych w OSM w Czarnkowie. Impreza w parku Staszica była masowa. Organizatorzy zapewnili „wesołe miasteczko” i „dmuchane zamki”. Na koniec wystąpił zespół muzyczny „Poparzeni Kawą Trzy”. Podczas koncertu bawiło się ok. 2 000 osób. W ramach realizacji projektu zostały kupione liczne gadżety.

Projekt „Dziecięce pikniki mleczne” realizowany jest przez Polską Izbę Mleka, sfinansowany z Funduszu Promocji Mleka.

Dziecięce Pikniki Mleczne na XXV Półmaratonie Mlecznym Korycin–Janów–Korycin

Na starcie XXV Półmaratonu Mlecznego, który wsparła Polska Izba Mleka z projektu Dziecięce pikniki mleczne, sfinansowanego z Funduszu Promocji Mleka, stawilo się 87 biegaczy i 10 wózkowiczów nie tylko z Polski. Zwycięzcą został Hillary Kiptum Maiyo Kimaiyo, który na przebiegnięcie całej trasy potrzebował zaledwie 1 godziny i 8 minut. Drugi na metę wbiegł kolejny Kenijczyk – Henry Kemboi z czasem 1;08.16, a trzeci był Ukrainiec Sergii Okseniuk (1:10.15). Najlepszy z Polaków – Andrzej Leończuk z Podlasia Białystok zajął piąte miejsce z czasem 1:11.57. Sympatyczna korycińska krowa, która była nagrodą główną, została na zielonym pastwisku w Korycinie, zaś zwycięzca zadowolili się ekwiwalentem pieniężnym.

Oprócz emocji sportowych nie zabrakło także innych atrakcji, w szczególności dla dzieci, które z okazji Dnia Dziecka mogły nauczyć się wędkować pod okiem prawdziwych zawodowców z Koła Wędkarskiego „Szuwarek”, zająć się łakociami przygotowanymi przez członkinie Stowarzyszenia „Korycianiaki”, czy wziąć udział w zabawach plastycznych z animatorem.



Dziecięce Pikniki Mleczne w Wysokiem Mazowieckiem

W niedzielę - 7 sierpnia 2016 r. odbyła się IX edycja „Światowego Dnia Mleka w Polsce”, w której brał udział nasz Projekt „Dziecięce pikniki mleczne” dofinansowany z Funduszu Promocji Mleka. Impreza odbyła się na placu przy Miejskim Ośrodku Kultury w Wysokiem Mazowieckiem. Celem Ogólnopolskiego Święta Mleka było podkreślenie bezcennej roli nabiału w naszej codziennej diecie. Ma on wysoką wartość odżywczą. Mleko stanowi najlepsze źródło pełnowartościowego białka, a także tłuszczu i węglowodanów. Dodatkowo bogate jest w witaminy z grupy B, witaminę A i D, a także składniki mineralne jak wapń, który odgrywa kluczową rolę w budowie układu kostnego, zwłaszcza dzieci.

Wśród licznych atrakcji dla dzieci, nasz punkt cieszył się ogromnym zainteresowaniem. Najmłodszy mieli okazję brać udział w wielu konkursach takich jak: rozwiązywanie krzyżówek, zagadek, których tematem było mleko. Ponadto dzieci bardzo chętnie uczestniczyły w zawodach sportowych, jak spacer po linie z łyżką mleka czy mlecznym turnieju piłkarskim. Nie mogło zabraknąć również kolorowanek z krówką. Kolejka dzieci do jednej z naszych atrakcji - malowania twarzy - wprost nie

miała końca. Dodatkową atrakcją były konsultacje dietetyczne dla dzieci i rodziców. Maluchy i dorośli dowiedzieli się o tym jak ważna jest mleczna dieta dla rozwoju i zachowania zdrowia. Ślemy wyrazy uznania dla animatorów, którzy zapewнили dzieciom i dorosłym świetną zabawę oraz za akcję informacyjną o roli mleka w diecie najmłodszych.



Dziecięce Pikniki Mleczne w Korycinie

14 sierpnia projekt „Dziecięce pikniki mleczne” gościł nad Zalewem w Korycinie na XVII Świącie Sera. Impreza ta zawsze tłumnie gromadzi miłośników naszego regionalnego specjału.

Ser Koryciński zyskuje nie tylko popularność w kraju, ale i za granicą. Przygotowywany według tradycyjnej receptury, składa się z mleka krowiego, soli i podpuszczki. Dodatkowo urozmaicony jest czosnkiem przyprawami i ziołami. Jak głosi miejscowa legenda mieszkańcy Korycina przejęli technologię produkcji serów od Szwajcarów w czasie potopu szwedzkiego (1655–1660). *Ranni szwajcarscy żołnierze, którzy dochodzili do zdrowia w folwarku Kumiąta nieopodal Korycina, podzielili się z miejscową ludnością recepturą powstania sera żółtego z mleka krowiego.*

Wśród licznych atrakcji przygotowanych przez organizatorów,

nasz przyjazd wzbudził ogromne zainteresowanie, szczególnie wśród najmłodszych. Dzięki **Funduszowi Promocji Mleka** dzieci miały niebywałą okazję skorzystać z gier losowych, stoiska konstruktorskiego, zabaw z chustą animacyjną, konkursów o tematyce mlecznej, o które zadbali nasi animatorzy. Przekonywaliśmy dzieci i dorosłych do spożycia produktów mlecznych, w tym żółtego sera, którego już cztery pasterki dziennie pokrywają zapotrzebowanie naszego organizmu na wapń. Dzieci mogły poprzez zabawę zdobyć wiedzę na temat walorów mleka i produktów mlecznych.

Sprawozdanie z realizacji programu finansowego z Funduszu Promocji Mleka w 2016 r.



1. Tytuł zadania

KONFERENCJE SZKOLENIOWE I SZKOLENIA
PPfp.415.1.70.2015.UW72016.114

2. Termin realizacji zadania

01-01-2016 do 31-08-2016

3. Miejsce realizacji

Cały kraj - Białystok

4. Grupa odbiorców **Pracownicy kadry z sektora branży mleczarskiej, media, opinia społeczna, uczestnicy rynku sektora mlecznego**

5. Opis działania

Dział Szkoleń i Transferu Wiedzy Polskiej Izby Mleka nieustannie monitoruje potrzeby szkoleniowe podmiotów z polskiej branży mleczarskiej. Reakcją na rosnące potrzeby podnoszenia kwalifikacji kadry w związku z koniecznością sprostania wymaganiom jakościowym krajów tzw. rynków trzecich oraz rosnącej konkurencji wewnątrz rynku UE jest ukierunkowanie szkoleń na problematykę dot. systemów jakości, wymagań fitosanitarnych czy też znakowania. Systematyczne zwiększanie konkurencyjności przedsiębiorstw branży mleczarskiej oraz nieustanne podnoszenie kwalifikacji kapitału ludzkiego są celami nadrzędnymi naszych działań. realizujemy je poprzez organizację szkoleń, warsztatów szkoleniowych oraz konferencji tematycznych. Współpraca wyłącznie z bardzo doświadczonymi trenerami którzy są jednocześnie wysokiej klasy specjalistami ze swoich dziedzin stanowi największą wartość działań szkoleniowych Polskiej Izby Mleka.

Dział Szkoleń i Transferu Wiedzy Polskiej Izby Mleka swoją działalność bezpośrednio łączy ze współpracą przede wszystkim z członkami jak i z podmiotami niezrzeszonymi w Izbie w celu poznania zapotrzebowania szkoleniowego jak i szybkiej reakcji na informacje o nadchodzących zmianach prawnych mających bezpośredni wpływ na działalność branży mleczarskiej. Ścisła współpraca z



innymi działami PIM jak i instytucjami państwowymi umożliwia przygotowanie zarówno oferty na szkolenia „otwarte” jak i szkolenia „zamknięte” tj. dostosowane do indywidualnych potrzeb konkretnego przedsiębiorstwa.

Dział Szkoleń i Transferu Wiedzy Polskiej Izby Mleka pracuje nad zacieśnieniem współpracy z podmiotami reprezentującym inne branże spożywcze w celu wymiany doświadczeń jak i

kooperacji przy wspólnych przedsięwzięciach, co dodatkowo ma służyć obniżeniu kosztów szkoleń. Szczególnie istotne jest nawiązanie współpracy dotyczącej zagadnień, których znajomość jest niezbędna do rozpoczęcia eksportu na rynki dotychczas zamknięte dla branży mleczarskiej, a znanych dla innych polskich branż spożywczych.

W okresie od stycznia do listopada 2016 roku przeszkolono łącznie 155 osób podczas 12 szkoleń z następujących tematów:

- „Znakowanie produktów mleczarskich – warsztaty praktyczne”. Termin i miejsce szkolenia: 29.02.2016.
- Warszawa „profesjonalna obsługa reklamacji i wzmacnianie współpracy z klientem. Termin i miejsce szkolenia: 02.03.2016, Białystok.
- Branding – metody tworzenia i rozwoju marek” Białystok 03.03.2016.
- „audytor przemysłu mleczarskiego – IFS 6, BRC 7, ISO 22000”. Termin i miejsce szkolenia: 04.04.2016, Warszawa.
- „Analizy mikrobiologiczne w przyzakładowym laboratorium branży mleczarskiej”. Termin i miejsce szkolenia: 13.04.2016, Warszawa.
- Alergeny w żywności- procedury zarządzania alergenami w zakładzie”. Termin i miejsce szkolenia: 18.05.2016, Ożarów Mazowiecki.
- Negocjacje handlowe producentów wyrobów mleczarskich: 20-22.05.2016 Masuria.
- „Wybór i ocena dostawców pod kątem oceny ryzyka zgodnie z wymaganiami BRC wersja 7”. Termin i miejsce szkolenia: 24.05.2016, Warszawa.
- „Zapewnienie bezpieczeństwa mleka i produktów mlecznych w dobie globalizacji handlu i zmiennych warunków produkcji”. Termin i miejsce szkolenia: 06 .06.-07.06.2016, Ożarów Mazowiecki.
- „Opportunities for polish companies in the Chinese dairy market”. Termin i miejsce szkolenia: 14.06.-15.06.2016, Warszawa.
- Zasady systemu HACOP - praktyczna interpretacja wymagań systemu pod kątem wymagań IFS w.6, BRC food w.7, FSSC 24.10.2016.
- „Dodatki do żywności – aktualnie obowiązujące i planowane zmiany w przepisach UE” 09.11.2016 Warszawa.

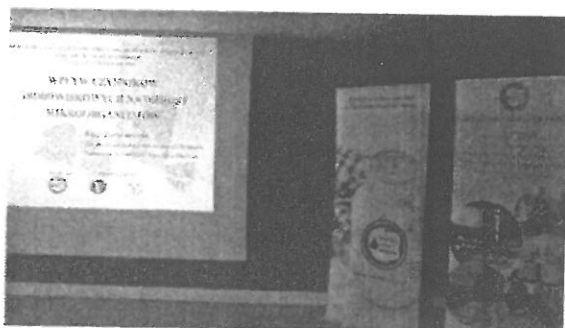
Dział Szkoleń i Transferu Wiedzy Polskiej Izby Mleka był organizatorem konferencji szkoleniowej branży mleczarskiej i inspekcji weterynaryjnej pt. „Zapewnienie bezpieczeństwa mleka i produktów mlecznych w dobie globalizacji handlu i zmiennych warunków produkcji”. Konferencja odbywała się w Ożarowie Mazowieckim, pod patronatem Ministerstwa Rolnictwa i Rozwoju Wsi oraz Głównego Inspektoratu Weterynarii.



Konferencja rozpoczęła się prelekcją Pani Iwony Zawinowskiej – Dyrektora Biura Bezpieczeństwa Żywności Pochodzenia Zwierzęcego w Głównym Inspektoracie Weterynarii. Pani Doktor oficjalnie oznajmiła zmianę wzoru świadectwa zdrowia przy wysyłce produktów mleczarskich do Algierii. Modyfikacje certyfikatu umożliwiają wystawienie świadectwa, które obejmowałoby wszystkie kontenery przewożone statkiem, zawierające produkty wytworzone przez jeden zakład i przeznaczone do jednego odbiorcy. Jeżeli przesyłki będą dostarczane w różnym czasie drogą lądową do portu, ale ładowane na ten sam statek, to Powiatowy Lekarz Weterynarii nadzorujący zakład może wystawić świadectwo zbiorcze na całość wysyłki (max. 50 kontenerów). Pani Doktor poruszyła również m.in. kwestię przedłużenia uprawnień dla zakładów mleczarskich przy eksporcie na Kubę, przesyłek drobnicowych, kompletowanych do jednego środka transportu, a także nowych procedur uzyskiwania uprawnień na rynek Kolumbii. Swoją prelekcję wygłosił również Pan Tadeusz Wojciechowski – ekspert zespołu ds. reformy instytucjonalnej systemu bezpieczeństwa żywności pow. przez Ministra Rolnictwa i Rozwoju Wsi. Podczas wystąpienia

przybliżony został kształt planowanej reformy oraz m.in. organy nadzorujące nową agencję. Trzecią prezentacją tego dnia wygłosił Pan Mieczysław Obiedziński – Auditor wiodący TUV pt. „Odbiory jakościowe towarów w Chinach i Indiach”.

Aspekty mikrobiologiczne w produkcji mleczarskiej przedstawiła Pani Anna Zadernowska – ekspert ds. badań mikrobiologicznych w zakresie systemów zapewniania i zarządzania jakością, natomiast prelekcję o dodatkach funkcjonalnych do żywności wygłosiła Pani Joanna Gajda-Wyrębek – ekspert ds. substancji dodatkowych z Narodowego Instytutu Zdrowia Publicznego – Państwowego Zakładu Higieny. Zmiany polskich i unijnych aktów prawnych dot. znakowania produktów m.in. oznaczanie



kraju pochodzenia składnika podstawowego przedstawiła Pani Bożena Pławska – Starszy Specjalista w Ministerstwie Rolnictwa i Rozwoju Wsi w Departamencie Rynków Rolnych. Ostatnia prezentacja, Pani Aleksandry Porady – Eksperta ds. bezpieczeństwa żywności i weterynarii wyjaśniła wymagania weterynaryjne i dobre praktyki przy eksporcie produktów mleczarskich do Indonezji. Pani Porada przedstawiła również aspekty

kulturowe, niezwykle ważne, przy prowadzeniu biznesu w krajach azjatyckich.

W konferencji brali udział zarówno przedstawiciele polskiej branży mleczarskiej, jak i wojewódzkich i powiatowych inspekcji weterynaryjnych. Podczas prezentacji, uczestnicy konferencji mieli możliwość zadawania licznych pytań ekspertom.

1. Tytuł zadania

MAMY KOTA NA PUNKCIE MLEKA

Ppfp.415.1.63.2015.UW12016.5358.1756

2. Termin realizacji zadania

01.01.2016 do 31.12.2016

3. Miejsce realizacji

Cały kraj, Białystok

4. Grupa odbiorców

Dzieci w wieku lat 8-13, rodzice, opiekunowie

5. Opis działania



W ramach programu „Mamy Kota na punkcie mleka” wykonano szereg działań, realizacja których doprowadziła do osiągnięcia założonych celów.

W ramach programu w 2016 roku odbyło się pozyskiwanie nowych szkół do programu; podtrzymanie działań w szkołach już uczestniczących w programie. Każda placówka, która zarejestrowała się w programie otrzymała pakiet informacyjno-promocyjny.



Na stronie internetowej www.kochammleko.pl na bieżąco umieszczane są informacje na temat mleka i jego walorów oraz mleczne przepisy.



Założony na początku roku profil na Facebooku przyciąga coraz większe ilości fanów picia mleka. Profil dla wszystkich, którzy wiedzą, lecz chcą się upewnić i tych, którzy jeszcze nie wiedzą, ale pragną się dowiedzieć, że zdrowa dieta to podstawa! Na profilu umieszczane są informacje nt. mleka, przepisy kulinarne oraz ciekawostki, które promują program i mleko.

W ramach projektu było prowadzone silne działania public relations i biura prasowego. Przeprowadzono dwie konferencje prasowe w formie debaty. Do biura prasowego trafiają liczne zapytania o programie i konkursach. Ponadto biuro prasowe regularnie i na bieżąco rozsyła aktualne informacje wśród dziennikarzy oraz materiały backgroundowe wykorzystywane w pracy biura prasowego z mediami.

W ramach II etapu w maju była przeprowadzona konferencja prasowa. Podczas niej zostały zaprezentowane:

- Założenia kampanii Mamy Kota na Punkcie Mleka
- Znaczenie mleka i produktów mleczarskich w diecie
- Wpływ mass mediów na aktualne wybory konsumenckie



Sprawozdanie z realizacji programu finansowego z Funduszu Promocji Mleka w 2016 r.



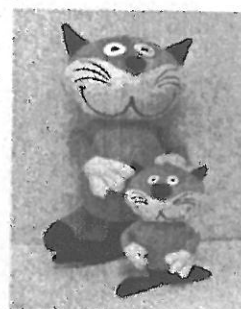
W grudniu była przeprowadzona druga konferencja prasowa w bardzo ciekawej formie - warsztatów kulinarnych skierowanej do szerokiej grupy mediów (informacyjnych, branżowych, kulinarnych, kobiecych, poradnikowych, etc). Do mediów zrealizowane zostały dwie wysyłki kreatywne z pakietem informacyjno promocyjnym.



Na początku roku szkolnego zrealizowano działanie kampanii advertorialowej, m.in. prowadzenie kampanii odstonowej na wybranych portalach, poprzez bardzo ciekawą formę – konkursu pt. „Mleczne inspiracje, czyli nasz pomysł na mleczne śniadanie”. Konkurs cieszył się dużą popularnością. Zadanie konkursu polegało na przesłaniu ciekawych zdjęć przedstawiających pomysły na mleczne śniadanie oraz hasło promujące picie mleka. Zostało wyłonionych trzech zwycięzców oraz pięć prac wyróżnionych.

Materiały edukacyjne promocyjne:

- ❖ Scenariusze zajęć „Po co komu mleko”
- ❖ Gra planszowa „Kot łasuch”
- ❖ Maskotka Kota Mleczysława
- ❖ Koszulki



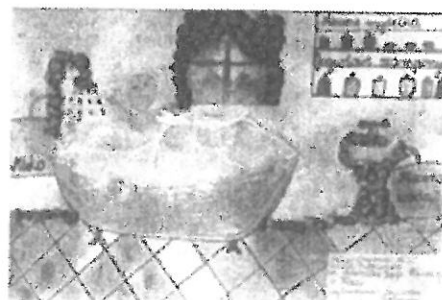
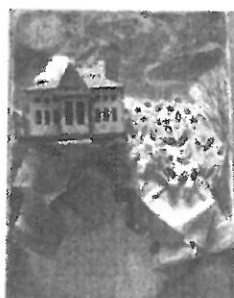
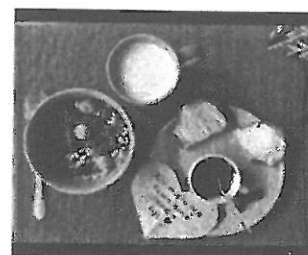
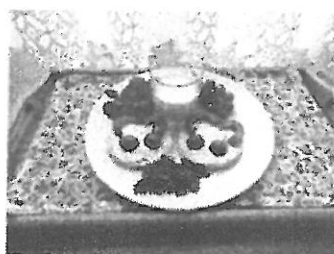
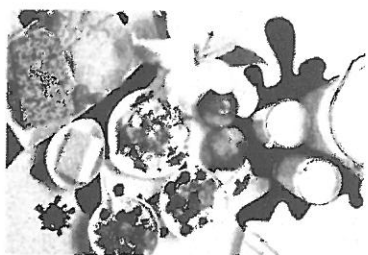


- ❖ Czapki z daszkiem
- ❖ Długopisy
- ❖ Fartuch dziecięcy
- ❖ Torba
- ❖ Gięty ołówek



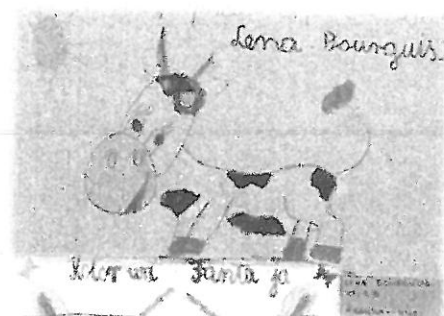
W ramach programu przeprowadzono cztery konkursy.

1. Konkurs „Kocie rymy mlekiem płynące – mleczna energia mnie wypełnia”
2. Konkurs „Moja mleczna lekcja - mleczna kronika kota”
3. Konkurs „Wesołe mleczne smakołyki”
4. Konkurs filmowy „Odwiedziny mlecznych bohaterów w twojej szkole”



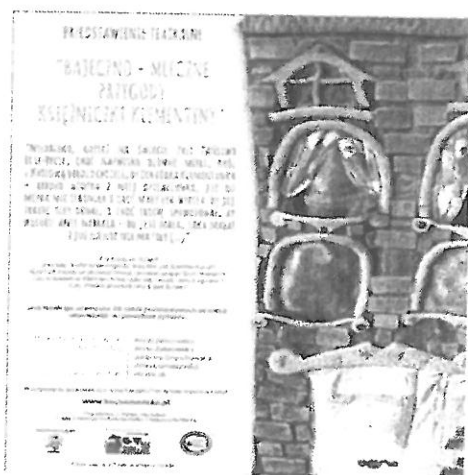


Wpisz swoją ulubioną smaczkę z mlekiem i wyślij do nas. Wylosujemy 1000 osób, które otrzymają po 100g smaczków z mlekiem. Wyślij swoją smaczkę do: smaczki@promocjamleka.pl



Przepis:
 2 szklanki mleka wymieszać z 1 szklanką soku z cytryny, dodać 3 łyżki cukru, wymieszać i wstawić do lodówki na noc.
 Wskazać, że mleko jest smaczne i zdrowe, a sok z cytryny jest zdrowy i pomaga na przeziębienie.

W kilku województwach Polski w 20 szkołach podstawowych zostały zorganizowane przedstawienia teatralne pt. „Bajeczno-mleczne przygody księżniczki Klementyny”. Celem spektakli, było uświadomienie dzieciom, że warto pić mleko. Każdy spektakl trwał min. 45 minut. W przedstawieniu wzięło udział łącznie 2320 dzieci z klas 1-4 oraz około 65 przedstawicieli nauczycieli oraz dyrekcji.





W ramach kampanii na antenie TVP ABC miała miejsce emisja dwóch audycji pt. „Teleranek” oraz „Miś i Margolcia”, w których informowano o odżywczych i zdrowotnych właściwościach mleka i jego przetworów.

Celem kampanii, oprócz informowania społeczeństwa o walorach produktów mlecznych, było również podnoszenie świadomości konsumentów w tym zakresie. Ponadto, podkreślone zostało znaczenie produktów mleczarskich w codziennej diecie.



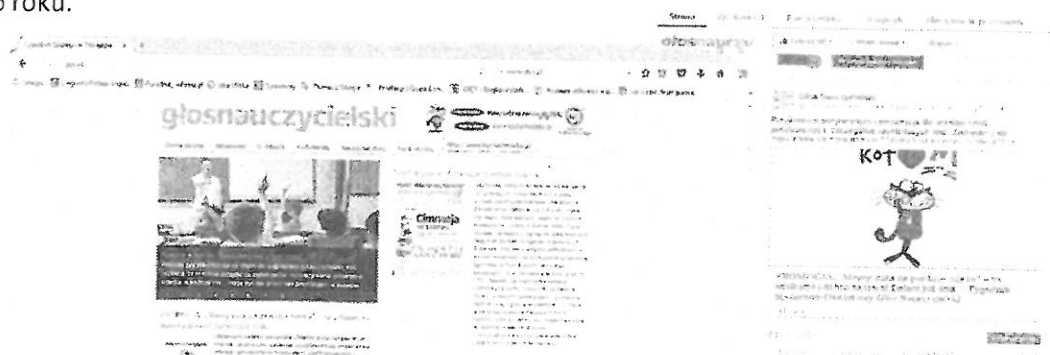
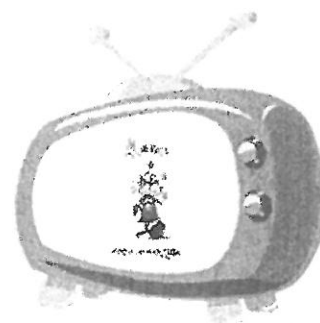
Audycja pt. „Miś i Margolcia”

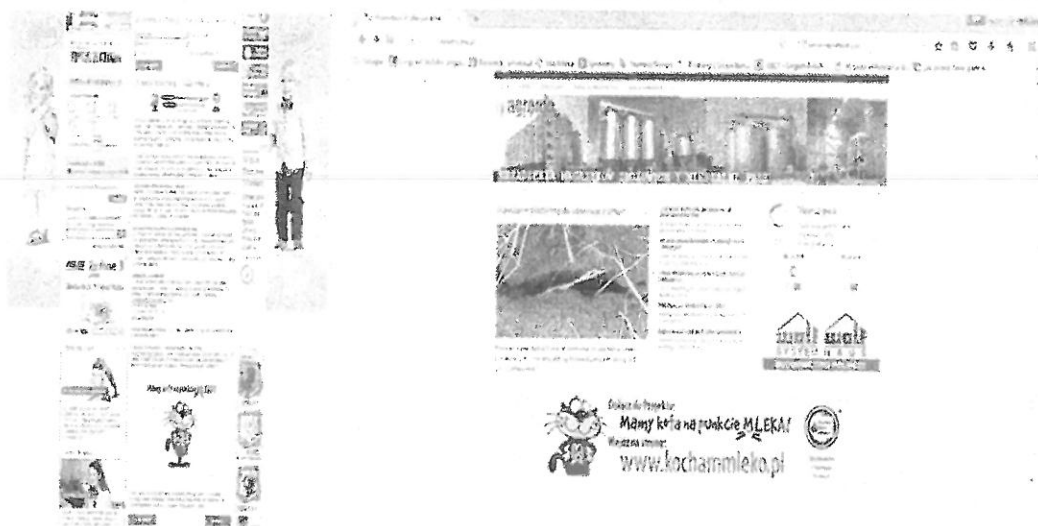


Promocja programu w mediach

W celu dotarcia do większej grupy odbiorców projekt „Mamy kota na punkcie mleka” jest reklamowany w największych i najlepiej poinformowanych portalach społeczno-oświatowych w Polsce (tj. glosnauczycielski.pl, czasdzieci.pl, raportrolny.pl, coolturaInybialystok.pl, Facebook oraz innych media tj. TV, radio inne).

Projekt „Mamy Kota na punkcie mleka” był reklamowany na portalu www.glos.pl, na największym i najlepiej poinformowanym portalu społeczno-oświatowym w Polsce, a jego odbiorcą jest najlepiej wykształcona grupa zawodowa w kraju. Czytelnicy „Głosu” to ludzie dynamiczni, kreatywni, doskonalcący nieustannie swoje kwalifikacje zawodowe. Tygodnik jest skierowany do dyrektorów szkół, nauczycieli, kadry oświatowej oraz samorządu terytorialnego. Baner reklamowy będzie widoczny na portalu w okresie listopad-grudzień 2016 roku.





W dniu 1 grudnia 2016 o godzinie 10:00 odbyło się spotkanie Mikołajkowe w Hotelu Esperanto (Sala Planty) przy ul. Legionowej 10. Spotkanie trwało przez dwie godziny. W organizowanym wydarzeniu wzięło udział 130 dzieci z programu „Mamy kota na punkcie mleka”.

W spotkaniu Mikołajkowym mogli wziąć udział wyłącznie uczniowie klas I-III szkół podstawowych, którzy przystąpią lub uczestniczą w programie „Mamy Kota na punkcie mleka”.

Na dzieci czekało mnóstwo atrakcji, fantastyczna zabawa, konkursy, gadżety oraz słodki poczęstunek. Imprezę poprowadzili profesjonalni Animatorzy (2 osoby) z Centrum Zabaw Psotnik.

Celem Świątecznego Spotkania było uświadomienie dzieci jakie są korzyści spożywania mleka i produktów mlecznych. Najmłodszy dowiedzieli się jak ważne i korzystne dla zdrowia jest spożywanie nabiału codziennie.

Spotkanie zaczęło się od przywitania, krótkiego występu w formie żartobliwych przekomarzanek nt. mleka, czym jest , skąd się bierze , co można z niego robić i dlaczego warto pić – z aktywnym udziałem dzieci.

Mleczny Mikołaj oczywiście nie zapomniał i każdy maluch otrzymał świąteczny upominek!



Podczas trwania projektu od szkół, które przystąpiły do programu „Mamy Kota na punkcie mleka”, otrzymujemy liczne podziękowania oraz zdjęcia z przeprowadzonych mlecznych lekcji z

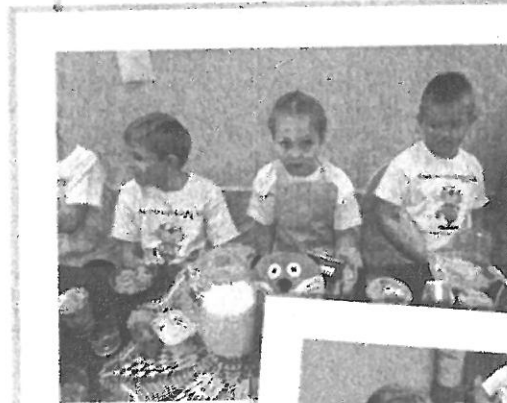
Sprawozdanie z realizacji programu finansowego z Funduszu Promocji Mleka w 2016 r.

wykorzystaniem otrzymanych materiałów. Ogromnym zainteresowaniem cieszą się prowadzone w szkołach mleczne lekcje, czego dowodem są liczne podziękowania i zdjęcia. Kilka z nich:

„Serdecznie chciałabym podziękować Państwu za nagrody przyznane uczniom naszej szkoły. Upominki sprawiły dzieciom ogromną przyjemność, za co jeszcze raz w imieniu swoim i moich uczniów dziękuję. Dorota Jaskólska-Fiuk Zespół Państwowych Szkół Muzycznych w Kielcach.”

„Witam! przesyłam fotki z lekcji o zdrowym żywieniu Temat: Chcę być zdrowy, piję mleko. Pozdrawiamy z Bydgoszczy klasa 3c.Urszula Jadzińska”.

„Przesyłam kolejne zdjęcia zajęć, dzieci bardzo chętnie biorą udział w zajęciach o mleku, a gry planszowe robią prawdziwą furorę:) ZS w Kalinówce Kościelnej 36. Pzdr. Maria Kakareko”.



Kto

mleko pije temu serce

zdrowo bije!



1. Tytuł zadania

OPŁATA SKŁADEK W ORGANIZACJACH MIĘDZYNARODOWYCH
PPfp.415.1.69.2015.UW62016.6285

2. Termin realizacji zadania

01-01-2016 do 31-12-2016

3. Miejsce realizacji

Białystok

4. Grupa odbiorców

Polscy producenci mleka, Polscy przetwórcy mleka

5. Opis działania

Polska Izba Mleka kontynuowała członkostwo w EDA - European Dairy Association, która jest największą europejską organizacją, działającą na rzecz mleczarstwa. Członkostwo zapewnia dostęp do wiedzy i bieżących informacji z rynku mleka, zapewnia udział w europejskich konsultacjach dot. zmian na rynku mleczarskim oraz reprezentowanie interesów polskich producentów i przetwórców mleka na wspólnym rynku Unii Europejskiej.

Polska Izba Mleka kontynuowała członkostwo w (FIL/IDF) – International Dairy Federation, która jest największą światową organizacją, działająca na rzecz sektora mleczarskiego. Członkostwo zapewnia dostęp do najświeższych informacji i danych z rynku mleka, zapewnia udział w konsultacjach dot. zmian na rynku mleka oraz reprezentowanie interesów polskich producentów i przetwórców mleka na światowym rynku.

Polska Izba Mleka kontynuowała członkostwo w EDA - European Dairy Association, która jest największą europejską organizacją, działającą na rzecz mleczarstwa. Członkostwo zapewnia dostęp do wiedzy i bieżących informacji z rynku mleka, zapewnia udział w europejskich konsultacjach dot. zmian na rynku mleczarskim oraz reprezentowanie interesów polskich producentów i przetwórców mleka na wspólnym rynku Unii Europejskiej.

Polska Izba Mleka kontynuowała członkostwo w (FIL/IDF) – International Dairy Federation, która jest największą światową organizacją, działająca na rzecz sektora mleczarskiego. Członkostwo zapewnia dostęp do najświeższych informacji i danych z rynku mleka, zapewnia udział w konsultacjach dot. zmian na rynku mleka oraz reprezentowanie interesów polskich producentów i przetwórców mleka na światowym rynku.

1. Tytuł zadania

POLSKIE MLECZNE ŚNIADANIE PRASOWE
PPfp.415.1.65.2015.UW722015.5309

2. Termin realizacji zadania

15-12-2015 do 30-04-2016

3. Miejsce realizacji

Wilno - Litwa

4. Grupa odbiorców

Przedstawiciele krajów członkowskich UE, Komisji Europejskiej,
Parlamentu Europejskiego, media

5. Opis działania

Zadanie polegało na zorganizowaniu 3 marca 2016 r. Polskiego mlecznego śniadania prasowego w Wilnie. Celem nadrzędnym spotkania była promocja polskich produktów mleczarskich na Litwie.

W ramach projektu przeprowadzono działania PR na Litwie oraz promocyjne w mediach tradycyjnych i internetowych zarówno przed jak i po śniadaniu prasowym. Ponadto wyprodukowano materiały promocyjno-informacyjne, które rozdawane były uczestnikom Polskiego mlecznego śniadania prasowego oraz przekazane zostały na konkurs organizowany przez Radio znad Villi. W ramach organizacji konferencji wynajęta została sala konferencyjna z niezbędnym sprzętem oraz zapewniono catering podczas całości działania. Przygotowano i opracowano materiały merytoryczne oraz graficzne na potrzeby prezentacji oraz

przybliżenia sytuacji na polskim rynku mleczarskim. Wszystkie materiały były oznaczone informacją o sfinansowaniu z Funduszu Promocji Mleka. Nad całością działań czuwali na miejscu koordynatorzy.



5. Osiągnięte efekty



Śniadanie było dobrym miejscem do promocji polskich produktów mlecznych na rynku litewskim oraz dyskusji na temat problemów branży w krajach UE. W konferencji wzięli udział przedstawiciele czołowych mediów litewskich. Efektem spotkania było kilkadziesiąt doniesień medialnych. Zwiększenie wiedzy wśród grup docelowych na temat polskich produktów mleczarskich. Zaprezentowanie produktów, pozyskanie nowych kontrahentów i konsumentów.

1. Tytuł zadania

X RANKING SPÓŁDZIELNI MLECZARSKICH
PPfp.415.1.72.2015.UW92016.6148

2. Termin realizacji zadania

01-03-2016 do 31-10-2016

3. Miejsce realizacji

Białystok, cały kraj

4. Grupa odbiorców

Spółdzielnie i firmy mleczarskie, przetwórcy mleka i podmioty skupujące mleko, społeczeństwo (m.in. grupy opiniotwórcze – media), instytucje rządowe i inne

5. Opis działania

X Ranking Spółdzielni Mleczarskich

Ranking przeprowadzony został pod przewodnictwem Polskiej Izby Mleka. Nadzór nad jego przebiegiem, podobnie jak rok temu, sprawowała specjalnie powołana Kapituła Rankingu. Składała się ona z niezależnych ekspertów i znawców rynku mleka w skład której weszli: dr hab. Michał Pietrzak, prof. SGGW – Przewodniczący Kapituły, Ewa Domańska – Naczelnik w Wydziale Produktów Zwierzęcych w Ministerstwie Rolnictwa i Rozwoju Wsi, Monika Tyska – Dyrektor Biura Wspierania Eksportu Agencji Rynku Rolnego, Agnieszka Maliszewska – Dyrektor Polskiej Izby Mleka, Leszek Hądzlik – Prezydent Polskiej Federacji Hodowców Bydła i Producentów Mleka, Agata Jakóbczyk-Zielińska – Dyrektor Departamentu Dużych Klientów Korporacyjnych w Credit Agricole Bank Polska S.A., Przemysław Misiewicz – Wiceprezes Zarządu Centrum Informatyki „ZETO” oraz Joanna Nowak – Ekspert Polskiej Izby Mleka, Prezes Zarządu Infodome Sp. z o.o.



W tegorocznej edycji Rankingu uwzględniono 11 wskaźników pogrupowanych w trzy obszary oceny rankingowej: wskaźniki efektywności, wskaźniki zdolności do przetrwania oraz wskaźniki potencjału i rozwoju. Podobnie jak w ubiegłorocznej edycji, oprócz spółdzielni mleczarskich do udziału zaproszone zostały również podmioty prywatne zajmujące się przetwórstwem mleka. Wyniki rankingu zostały ogłoszone podczas XIV Forum Spółdzielczości Mleczarskiej w Jachrance k. Warszawy, które odbywało się w dniach 14-16 września 2016 r. X Ranking Spółdzielni Mleczarskich został dofinansowany z Funduszu Promocji Mleka.

Spółdzielnia Mleczarska MLEKOVITA w Wysokim Mazowieckiem zajęła pierwsze miejsce w jubileuszowej – X edycji Rankingu Spółdzielni Mleczarskich. Drugie miejsce przypadło Okręgowej Spółdzielni Mleczarskiej w Piątnicy. Natomiast na trzeciej pozycji uplasowała się Okręgowa Spółdzielnia Mleczarska w Sierpcu. Specjalne wyróżnienie Kapituły otrzymała Okręgowa Spółdzielnia Mleczarska w Jasienicy Rosielnej. Z kolei specjalne wyróżnienie dla spółki zdobyła firma Kaskat Sp. z o.o.

RELACJA Z X RANKINGU SPÓŁDZIELNI MLECZARSKICH W MAGAZYNIE ROLNICZYM NA TVP1

Informacje rolnicze



1. Tytuł zadania

TARGI I WYSTAWY

PPfp.415.1.74.2015.UW112016.6209

2. Termin realizacji zadania

01-01-2016 do 31-10-2016

3. Miejsce realizacji

Zjednoczone Emiraty Arabskie, Paryż

4. Grupa odbiorców

Konsumenci, Kontrahenci (potencjalni i dotychczasowi)

5. Opis działania

Targi GULFOOD 2016 w Dubaju

W ramach realizacji projektu „Targi i wystawy” przez Polską Izbę Mleka, zorganizowano udział firm z branży mleczarskiej w targach Gulfood Dubaj 2016. Zapewniliśmy dzierżawę wraz z zabudową stoiska oraz opłatami obowiązkowymi.

Kupiono również drobne gadzety oraz ukazały się reklamy w magazynach, które były dystrybuowane podczas imprez międzynarodowych.

Stoiska miały w widocznym miejscu informację o „dofinansowaniu z Funduszu Promocji Mleka”.



Targi SIAL 2016 w Paryżu

W ramach realizacji projektu "Targi i wystawy" przez Polską Izbę Mleka, zakupiona została powierzchnia wystawiennicza wraz z przygotowaniem zabudowy stoiska, zawierającego elementy promocji polskich produktów mleczarskich oraz pokrycie obligacyjnych opłat związanych z udziałem w targach i wystawach. Głównym celem udziału polskich przedstawicieli podczas Targów Sial 2016 w Paryżu był wzrost konkurencyjności polskiej branży mleczarskiej za granicą. Firmy nawiązywały kontakty biznesowe, które już niedługo zaowocują. Targi odbyły się w dniach 16-20 października 2016.

Podczas targów - promocja polskich produktów mleczarskich na stoiskach - pokazanie szerokiej oferty oraz wysokiej jakości i konkurencyjności polskich produktów mleczarskich w celu nawiązania nowych kontaktów handlowych oraz zacieśnienia kontaktów już istniejących.

Stoiska miały w widocznym miejscu informację o „dofinansowaniu z Funduszu Promocji Mleka”.



1. Tytuł zadania

TŁUMACZENIA NA POTRZEBY BRANŻY MLECZARSKIEJ
PPfp.415.1.68.2015.UW52016.6210

2. Termin realizacji zadania

01.01.2016 – 31.12.2016

3. Miejsce realizacji

Białystok

4. Grupa odbiorców

Polscy producenci i przetwórcy mleka

5. Opis działania

Działanie polegało na tłumaczeniu i weryfikacji materiałów obcojęzycznych, będących istotnymi informacjami dla polskiej branży mleczarskiej. Materiały te przekazane zostały drogą elektroniczną podmiotom z branży mleczarskiej. Były to m.in. materiały dot. rynków krajów trzecich i umów o wolnym handlu, notatki ze spotkań Rady UE ds. Rolnictwa i Grupy Zadaniowej ds. Rynków Rolnych (AMTF), umowy CETA oraz TTIP, norm krajowych Chińskiej Republiki Ludowej w zakresie bezpieczeństwa żywności. Tłumaczono również na język obcy stanowiska i wystąpienia podmiotów z polskiej branży mleczarskiej i prezentowano je w formie elektronicznej zagranicznym podmiotom.

6. Osiągnięte efekty

Polska branża mleczarska uzyskała dostęp do istotnych informacji i opracowań związanych z europejską i światową branżą mleczarską, poprzez tłumaczenie materiałów obcojęzycznych na język polski. Spowodowało to wzrost wiedzy wśród pracowników branży mleczarskiej, a jednocześnie wzrost konkurencyjności polskiej branży mleczarskiej. Przetłumaczenie materiałów dot. polskiej branży mleczarskiej na język obcy pozwoliło na wzrost postrzegalności polskiej branży mleczarskiej i wzrost wiedzy o niej wśród podmiotów zagranicznych.



Tłumaczenie Polskiej Izby Mleka

Tłumaczenie zostało sfinansowane z Funduszu Promocji Mleka

Tłumaczenie sfinansowane z Funduszu Promocji Mleka

Podjęcie UE-Kanada: Nowo podpisana umowa handlowa wyznacza wysoki standard światowego handlu

Przewodniczący Komisji Europejskiej Jean-Claude Juncker, Przewodniczący Rady Europejskiej Donald Tusk, premier Szwajcarii Peter Hürki oraz premier Kanady Justin Trudeau podpisali Kompleksową Umowę Gospodarczo-Handlową pomiędzy UE a Kanadą (CETA).

Porozumienie przyniesie wiele i duże korzyści eksporterom, stwarzając możliwości dla europejskich i kanadyjskich producentów i ich pracodawców, jak i dla konsumentów. Powoła wyznaczy – 90 procent – należności celne uznają wyeliminowane, co pozwoli zaoszczędzić europejskim eksporterom stawów przemyślnych i produktów rolnych ponad 100 milionów euro rocznie. Jako najbardziej zaawansowana i pełnowartościowa umowa handlowa do tej pory CETA jest porozumieniem stanowiącym punkt odniesienia dla przyszłych umów. Zawiera ona najbardziej ambitne redukcje stawek cłowych i równowagi rozrywki, umowy i środowiska uzgodnione w ramach bilateralnych umów handlowych. CETA nie tylko pomoże w polepszeniu handlu i działalności gospodarczej, ale także w promowaniu i odwołaniu wspólnej wartości.

Europejski Komisarz ds. Handlu, Cecilia Malmström, powiedziała: "W ten sposób możemy przyczynić się do globalizacji – poprzez progresywną, najwyższą jakość umowy handlowej. Inne umowy i umowy w tym i wyznaczają nowe standardy dla globalnego handlu. Poprzez naszą umowę z Kanadą budujemy most do jednego z naszych najbliższych sąsiadów, co ma realny wpływ na naszych eksporterów, przedsiębiorców i pracowników. Handel po prostu działa i należy go z doświadczeniem. Kiedy potrzebujemy się nawzajemnych opinii i możliwości się inspiracji, firmy wyprzedzają nowe rynki i znajdują więcej ludzi".

CETA zakłada również ograniczenia w dostępie do zamówień publicznych, umożliwiając firmom z UE ubiegać się o zamówienia publiczne – zarówno na szczeblu federalnym, jak i na poziomie kantonalnym, prowincjonalnym i lokalnym. CETA otwiera rynek usług, co będzie ułatwieniem dla profesjonalistów, takich jak inżynierowie, księgowi i architekci, zamierzających pracować w Kanadzie. Kanada uznała również przepisy norm oznaczeń geograficznych UE, zgadzając się na zabezpieczenie linii ponad 140 towarów europejskich w Kanadzie, takich jak szynka parmeńska i szynka surowiakowa. Szeroki wybór towarów będzie dużo łatwiej osiągnąć dzięki nowej umowie, ponieważ stymulując przepływ towarów, które dotychczas podlegały dużej liczbie barier na obu stronach Atlantyku, co w szczególności będzie miało znaczenie dla mniejszych firm.

Co jest w leńcie?

CETA stworzy nowe możliwości dla rolników i producentów żywności, jednocześnie w pełni chroniąc unikalne produkty w UE. Otwarcie się UE na unikalne produkty jest ograniczone i skomplikowane, jest także równoważone poprzez otwarcie się Kanady na takie produkty jak wino i sery, owoce i warzywa, produkty przetworzone oraz produkty z oznaczeniami geograficznymi – wpływa to na zapewnienie łatwej i pełnej dostępności produktów europejskich. Poprzez to dostęp Europy do usług unikalnych w Kanadzie i będzie można unikalne europejskie produkty także poprzez tzw. oznaczenia geograficzne.

Tłumaczenie sfinansowane z Funduszu Promocji Mleka

1. Tytuł zadania

TYGODNIOWY INSIDER
PPfp.415.1.64.2015.UW22016.5332

2. Termin realizacji zadania

01.01.2016-31.12.2016

3. Miejsce realizacji

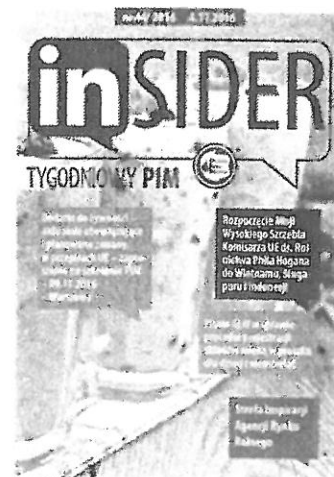
Białystok

4. Grupa odbiorców

- podmioty branży mleczarskiej (np. producenci i przetwórcy mleka)
- opinia społeczna
- media

5. Opis działania

Tygodnik łączący wydarzenia z branży oraz tygodniową analizę rynku mleczarskiego, wiadomości makroekonomiczne, ceny tygodniowe wybranych produktów mleczarskich na rynku polskim, UE i światowym w EUR i PLN, aktualne oferty eksportowe, przegląd wydarzeń tygodniowych w Polsce i na świecie, wiadomości z rynku konsumenckiego, wiadomości prawne, działania agencji i



ministerstw, działania komisji europejskiej i innych instytucji wspólnotowych.

Przesyłanie podmiotom branży mleczarskiej informacji ekonomicznych i danych rynkowych dotyczących mleka i jego przetworów. Dotarcie z informacją również do mediów, które mogą wykorzystywać dane zawarte w Insiderze.

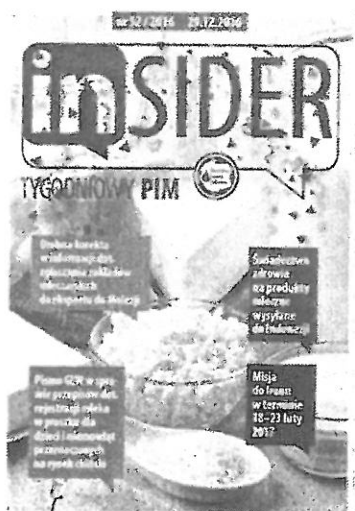
FORMAT OPRACOWAŃ: PDF.

Stworzenie i prowadzenie serwisu internetowego, będącego uzupełnieniem Tygodniowego Insidera w formie PDF. Jest to baza aktualnych danych i analiz dotyczących rynku mleka oraz produktów mleczarskich. Przekazywanie danych mających duże znaczenie dla polskiego sektora mleczarskiego, w obliczu dużych wahań cenowych. Rozpoznawanie trendów dominujących na rynku krajowym, wspólnym rynku oraz pozostałych rynkach zagranicznych. Zbieranie w jednym miejscu oraz wykorzystywanie najbardziej aktualnych oraz ogólnodostępnych danych w postaci elektronicznej. Serwis prezentuje m.in. dane dot. skupu i cen skupu mleka w Polsce i UE, cen produktów mleczarskich na rynku polskim i zagranicznym w postaci tabel, wykresów i mapek (Polski i Europy).

Celem projektu było zwiększenie wiedzy nt. rynku mleka w Polsce i na świecie wśród polskich przedsiębiorstw z branży mleczarskiej.

FORMAT OPRACOWAŃ: ELEKTRONICZNY (STRONA WWW).

6. Osiągnięte efekty



Przekazano wiele cennych informacji z branży mleczarskiej, pochodzących zarówno z Polski jak i zza granicy oraz najświeższe analizy rynku mleka grupie docelowej, które ukazują konkurencyjność polskich producentów oraz przetwórców mleczarskich. W wyniku przekazywanych informacji nastąpiło zwiększenie wiedzy i orientacji rynkowej wśród podmiotów z branży mleczarskiej. Przekazano 52 wydania Tygodniowego Insidera, każde było przygotowane z najwyższą starannością i wiedzą.

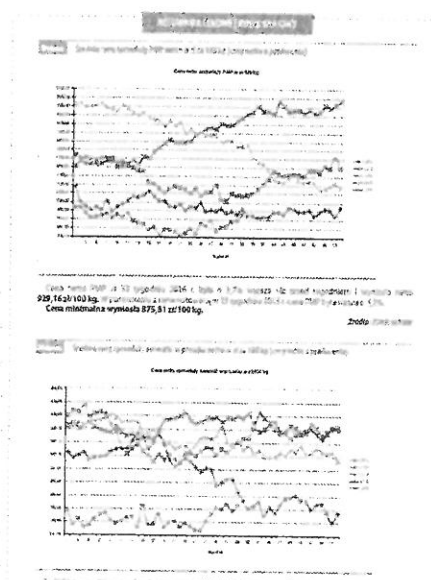
Dodatkowo Tygodniowy Insider został rozszerzony o internetowy serwis monitorujący rynek mleka. Jest to jeden z pierwszych tego typu serwisów analitycznych rynku mleka w Polsce. Dzięki niemu w sposób funkcjonalny i estetyczny przekazywane są dane na temat

sytuacji rynkowej w branży mleczarskiej.

Skup mleka w UE w mln litrów we wrześniu 2016 r.



Nazwa	Wartość
Niemcy	2417,48
Francja	1748,27
Hiszpania	1101,2
Wielka Brytania	1079,22
Polska	870,06
Włochy	800,58
Węgry	388,04
Hiszpania	321,29
Portugalia	314,57



1. Tytuł zadania

TARGI ANUFOODD 2016
PPfp.415.1.55.2016.UW702016.4227

2. Termin realizacji zadania

15-11-2016 do 18-11-2016

3. Miejsce realizacji

CHINY PEKIN

4. Grupa odbiorców

Lokalni przedsiębiorcy, konsumenci, kontrahenci potencjalni oraz dotychczasowi



5. Opis działania

Dzień Polsko-Chińskiego Biznesu w Ambasadzie RP w Pekinie

15 listopada 2016 roku odbyła się II edycja Dnia Polsko-Chińskiego Biznesu w siedzibie Ambasady Rzeczypospolitej Polskiej w Pekinie. Prezentację na temat polskich produktów mleczarskich wygłosił kierownik ds. administracyjnych Polskiej Izby Mleka – Daniel Dojlidko. Ponad 90 chińskich przedsiębiorców zarejestrowało swój udział w obchodach tego wydarzenia. Była to doskonała okazja do promowania wysokojakościowych produktów mleczarskich z Polski.



W obchodach Dnia Polsko-Chińskiego Biznesu wzięli udział m.in.: Piotr Gillert - Chargé d'affaires Ambasady RP w Pekinie, Jacek Bogucki – Sekretarz Stanu w Ministerstwie Rolnictwa i Rozwoju Wsi, Hans Stoter – Dyrektor Zarządzający Koelnmesse Co.

W programie obchodów tego dnia były m.in.:

- warsztaty dla przedstawicieli polskich firm,
- seminarium promocyjne polskich artykułów rolno-spożywczych,
- seminarium inwestycyjne dot. branży rolno-spożywczej w Polsce,
- oraz rozmowy B2B.

Jedną z prezentacji podczas tego wydarzenia wygłosił Daniel Dojlidko – Kierownik ds. administracyjnych Polskiej Izby Mleka na temat polskich produktów mleczarskich. Przedstawiciel Polskiej Izby Mleka mówił m.in. o wysokiej jakości i niepowtarzalnym smaku polskich produktów mleczarskich, ofercie eksportowej polskich przedsiębiorstw, wielkościach polskiego eksportu do Chin, przedstawił krótką charakterystykę polskiej branży mleczarskiej, a także działania Polskiej Izby Mleka na rzecz promocji polskiego mleczarstwa, zarówno na rynku krajowym jak i rynkach zagranicznych.

Oprócz przedstawiciela PIM, w powyższym evencie wzięli udział przedstawiciele polskiej branży mleczarskiej. Byli to reprezentanci następujących mleczarni: SM Mlekoop, SM Mlekovita, OSM w

Piątnicy, Polmlek sp. z o.o., MSM w Mońkach, Spółdzielni Obrotu Towarowego Przemysłu Mleczarskiego oraz OSM w Łowiczu. Tak duża liczba chińskich przedsiębiorców była doskonałą okazją do przeprowadzenia rozmów B2B. Po części oficjalnej, przedstawiciele polskich firm mleczarskich prowadzili długie rozmowy z chińskimi partnerami.

Targi Anufood Pekin 2016

W dniach 16-18 listopada 2016 r. odbyły się Targi Anufood Pekin 2016 – najważniejsze targi importowanej żywności w północnej części Chin. Polska Izba Mleka zorganizowała udział siedmiu przedsiębiorstw z branży mleczarskiej tj. SM Mlekpol, SM Mlekovita, OSM w Piątnicy, Polmlek Sp. z o.o., MSM w Mońkach, Spółdzielnia Obrotu Towarowego Przemysłu Mleczarskiego oraz OSM w Łowiczu.

Targi te odbywały się w China International Exhibition Center w Pekinie – stolicy i jednego z największych chińskich miast. Organizatorem targów była firma Koelnmesse, organizator m.in. targów Anuga w Kolonii. Tegoroczna edycja była trzecią odsłoną tej imprezy wystawienniczej. W ubiegłorocznej uczestniczyło 24 000 zwiedzających oraz 607 wystawców. Większość zwiedzających to profesjonaliści – importerzy i dystrybutorzy produktów rolno-spożywczych, głównie z Chin Północnych i Północno-Wschodnich. Wśród nich byli m.in. importerzy produktów mleczarskich, importerzy



wysokojakościowej żywności, handlowcy i hurtownicy żywności, przedstawiciele sieci handlowych (supermarketów, sklepów spożywczych), dystrybutorzy w sektorze HoReCa, przedstawiciele instytucji rządowych, mediów i organizacji branżowych. Polska jako kraj była partnerem tegorocznej edycji targów. Polska Izba



Mleka zorganizowała udział siedmiu firm mleczarskich tj. SM Mlekpol, SM Mlekovita, OSM w Piątnicy, Polmlek sp. z o.o., MSM w Mońkach, Spółdzielnia Obrotu Towarowego Przemysłu Mleczarskiego oraz OSM w Łowiczu na Targach Anufood 2016. Dzięki temu polskie firmy mleczarskie miały szansę do pozyskiwania nowych kontaktów biznesowych, z uwagi na fakt, że większą część zwiedzających stanowili importerzy i dystrybutorzy produktów żywnościowych na chińskim rynku. Stoisko Polskiej Izby Mleka cieszyło się bardzo dużym zainteresowaniem, przedstawiciele firm mieli wiele okazji do odbycia spotkań B2B. Udział delegacji polskiej branży mleczarskiej w Targach Anufood 2016 możliwy był dzięki wsparciu z Funduszu Promocji Mleka.

Agencja Rynku Rolnego w ramach promocji polskiej żywności zorganizowała polskie stoisko, położone w centralnej części targów. Zostało ono oficjalnie otwarte przez Sekretarza Stanu w Ministerstwie Rolnictwa i Rozwoju Wsi Jacka Boguckiego oraz Ambasadora RP w Pekinie Mirosława Gajewskiego.

Polska Izba Mleka zorganizowała lunch prasowy w Pekinie

17 listopada 2016 roku w Hotelu 4Seasons w Pekinie, Polska Izba Mleka zorganizowała lunch prasowy z udziałem Ministra Jacka Boguckiego – Sekretarza Stanu w Ministerstwie Rolnictwa i Rozwoju Wsi, przedstawicieli delegacji Ministerstwa Rolnictwa i Rozwoju Wsi RP i Ambasady RP w Pekinie, przedstawicieli polskiej branży mleczarskiej oraz 25 chińskich dziennikarzy z najbardziej opiniotwórczych mediów w Pekinie.

Minister Jacek Bogucki przedstawił zgromadzonym walory polskiego mleka i zachęcał do konsumpcji produktów mleczarskich z Polski oraz nawiązywania kontaktów handlowych z polskimi przedsiębiorstwami z branży mleczarskiej. Dyrektor Monika Tyska omówiła polską ofertę eksportową oraz kierunki eksportu polskich produktów mleczarskich. Daniel Dojlidko przedstawił polski sektor mleczarski jako połączenie tradycji z wysoką jakością i nowoczesnością polskich zakładów mleczarskich.

Oprócz Ministra, w lunchu prasowym uczestniczyli m.in. Monika Tyska – Dyrektor Biura Wspierania Eksportu Agencji Rynku Rolnego, Jacek Kucharski – Zastępca Głównego Lekarza Weterynarii, Tomasz Zmiejko – Zastępca Dyrektora Departamentu Współpracy Międzynarodowej w Ministerstwie Rolnictwa i Rozwoju Wsi, Elwira Zdrodowska – Zastępca Dyrektora Departamentu Rynków Rolnych w MRiRW, Magdalena Żelazna – Główny Specjalista w Departamencie Współpracy Międzynarodowej w MRiRW.

Wśród przedstawicieli Ambasady RP w Pekinie byli m.in.: Piotr Gillert – Radca, Zastępca Kierownika Placówki, Robert Góralczyk – Radca, Kierownik WPHI w Pekinie, Blanka Gołębiowska – Radca, Kierownik Referatu ds. Rolnych, Magdalena Gorzycka – I Sekretarz, Referat ds. Rolnych, Wojciech Jakóbiec – I Sekretarz, Rzecznik Prasowy, LI Woke – ekspert ds. mediów.

W lunchu prasowym uczestniczyli również przedstawiciele delegacji, zorganizowanej przez Polską Izbę Mleka: Daniel Dojlidko – Kierownik ds. administracyjnych Polskiej Izby Mleka, Łukasz Kalinowski – Wiceprezes OSM w Piątnicy, Magdalena Szabłowska – Dyrektor Eksportu w SM Mlekovita, Szymon Wilhelm Makoś – Specjalista ds. eksportu w OSM w Łowiczu, Katarzyna Malinowska – z działu Handlu Zagranicznego SM „MLEKPOL” w Grajewie, Stanisław Rogalski z MSM w Mońkach, Magdalena Kamilla Justyńska ze Spółdzielni Obrotu Towarowego Przemysłu Mleczarskiego.

W spotkaniu wzięło udział również 25 przedstawicieli znanych pekińskich mediów. Po prezentacjach dziennikarze indywidualnie spotykali się z przedstawicielami polskiego sektora mleczarskiego, co było doskonałą okazją do promowania swoich przedsiębiorstw na chińskim rynku. Lunch prasowy został zorganizowany dzięki wsparciu z Funduszu Promocji Mleka.





1. Tytuł zadania

TRADE MILK

PP/002/002/PP-3538/Z/2014

2. Termin realizacji zadania

01-07-2014 do 30-06-2017

3. Miejsca realizacji zadania

Cały kraj – Białystok POLSKA / CHINY

4. Grupa odbiorców

Europejscy przedsiębiorcy
produktów mleczarskich, społeczeństwo chińskie



5. Opis działania

W czerwcu 2016 roku skończył się drugi rok programu Trade Milk. W tym okresie podjęto wiele działań, których założeniem była promocja europejskich produktów mlecznych na rynku chińskim. Organizatorzy projektu skupili się przede wszystkim na tworzeniu platformy do nawiązywania bezpośrednich relacji pomiędzy europejskimi producentami z branży mlecznej a przedsiębiorcami rynku chińskiego, zainteresowanymi importem wyrobów mlecznych do swojego kraju.

Wszystkie działania projektowe realizowane były w oparciu o jasno określony przekaz komunikacyjny. Jego celem było informowanie o wysokich standardach, jakie spełniają europejskie wyroby mleczne. Realizatorzy projektu chcieli przekonać przedstawicieli rynku chińskiego, że produkty z Europy dają gwarancję bezpieczeństwa i wysokiej jakości. Bezpośrednie rozmowy sprzyjały dyskusjom na temat

możliwości współpracy oraz perspektyw w zakresie importu produktów europejskich na rynek chiński. Niewątpliwie zaangażowanie ekspertów pozwoliło na debatę w oparciu o rzetelne i aktualne informacje.

Podczas drugiego roku trwania programu Trade Milk zorganizowano wizytę studyjną przedstawicieli branży mleczarskiej rynku ChRL w Polsce. Podczas niej goście producentów przetworów mlecznych zapoznali się z europejską branżą (grudzień 2015). Omówiono również produkcję wybranych



przetworów mleczarskich, handel zagraniczny oraz światowy eksport produktów mleczarskich. Podczas wizyty studyjnej zorganizowano także spotkania B2B. Były one okazją do wymiany doświadczeń i rozpoczęcia rozmów biznesowych pomiędzy polską a chińską stroną.

Przedstawiciele projektu wzięli również udział w targach żywności SIAL China w Szanghaju. Na specjalnie zaprojektowanych stoiskach można było

zapoznać się z programem, spróbować europejskich wyrobów mlecznych, a także wziąć udział w tzw. live cooking. Podczas niego kucharze, na oczach odwiedzających, przyrządzali dania, wykorzystując do tego produkty mleczne. Później tych potraw można było spróbować. Przy okazji nawiązać kontakty biznesowe z producentami branży mlecznej z Polski.

Udział w targach poprzedziła konferencja prasowa pt. „Europejskie produkty mleczne na rynku chińskim: szanse i zagrożenia”. Zostali na nią zaproszeni przedstawiciele mediów chińskich. Na spotkaniu, zostały przedstawione informacje o jakości, różnorodności i standardach produkcji wyrobów mlecznych z Europy. Zaproszeni goście wspólnie zastanawiali się jakie są perspektywy rozwoju eksportu europejskich produktów mlecznych na rynek chiński. Kontynuacją konferencji prasowej było seminarium połączone z sesją machmakingową. W seminarium wzięło udział 11 przedsiębiorców z Polski (przedstawiciele europejskich producentów z branży mleczarskiej), dla których zorganizowano w tym samym okresie misję gospodarczą oraz kilkudziesięciu gości z Chin.

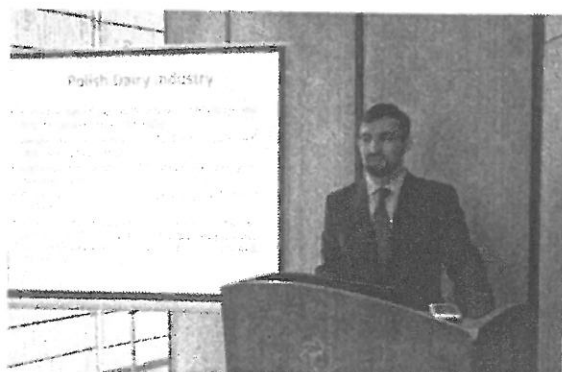
Ostatnim z działań w drugim roku programu było spotkanie prasowe w Kantonie pt. „Jakość europejskich produktów mlecznych”. Udział w nim wzięli przedstawiciele chińskich mediów, administracji oraz przedsiębiorcy. Spotkanie służyło nie tylko przedstawieniu oferty europejskiej branży mleczarskiej, ale przede wszystkim przekazaniu wiedzy o standardach produkcji tych wyrobów. Eksperci zwrócili uwagę na wysoką jakość artykułów i bezpieczeństwo zapewniane przez Unię Europejską. Podczas spotkania prelegenci odpowiedzieli na pytanie: dlaczego rynek chiński powinien zainteresować się europejskim sektorem mleczarskim i wybierać właśnie europejskie produkty mleczne.

Organizowane imprezy wspierały działania public relations na bieżąco prowadzone przez biuro prasowe. Więcej informacji można było odnaleźć na stale aktualizowanej stronie internetowej www.trademilk.eu.

6. Osiągnięte efekty

Niewątpliwie drugi rok realizacji programu Trade Milk pozwolił nie tylko na dokładniejsze zapoznanie rynku chińskiego z europejską branżą mleczną - wykorzystywanymi technologiami, produkcją wyrobów, gamą produktów, czy wymaganiami i standardami jakie muszą spełniać. Przede wszystkim pozwolił na bezpośrednie podjęcie dyskusji na temat możliwości nawiązania współpracy Unii Europejskiej z Chinami w zakresie eksportu wyrobów mlecznych na rynek chiński. Wzajemna wymiana doświadczeń, a także omówienie oczekiwań i potrzeb obu rynków stanowi doskonały punkt wyjścia do rozpoczęcia rozmów biznesowych.

Kolejny, trzeci, a zarazem ostatni rok, trwania programu Trade Milk, pozwoli nie tylko na rozwinięcie dotychczas poruszonych tematów, umocnienie partnerstwa gospodarczego, ale również nawiązanie nowych kontaktów. A jak twierdzi Pan Adam Kacki, Trade Development Manager, z Hecny Group1 sprzedaż produktów mlecznych ma przyszłość w Chinach i warto zabiegać o ten rynek.





Krajowy Związek Spółdzielni Mleczarskich Zw. Rew. składa ocenę merytoryczną przedsięwzięć zrealizowanych przez Związek w 2016 r. przy wsparciu środków FPM.

1. „Królowa Mleka” (16-18.11.2016). Przedsięwzięcie cieszyło się ogromnym zainteresowaniem dziecięcej publiczności. W efekcie powinien nastąpić wzrost świadomości dotyczącej korzyści jakie dla zdrowia daje konsumpcja mleka i produktów mlecznych oraz wzrost spożycia produktów mlecznych wśród dzieci. Zadanie spełniło oczekiwania organizatorów.

2. „Szkolenia”(10.02.2016-10.12.2016). Celem działania była poprawa i utrzymanie wysokiej jakości mleka w skupie i przetwórstwie, poprzez wzrost wiedzy i świadomości ogólnej na temat sytuacji w mleczarstwie polskim, europejskim i światowym oraz technicznej i technologicznej na temat mleka i przetworów mlecznych wśród dostawców mleka i pracowników spółdzielni mleczarskich. Cele merytoryczne i organizacyjne działań zostały osiągnięte.

3. „XLII Olimpiada Wiedzy o Mleku i Mleczarstwie” (14-16.04.2016). Cele organizacyjne i merytoryczne zadania zostały osiągnięte. Celem podstawowym Olimpiady jest wychowanie wysokokwalifikowanej kadry dla branży mleczarskiej. Wyniki laureatów Olimpiady uprawniają do zwolnienia na maturze z etapu pisemnego egzaminu potwierdzającego kwalifikacje zawodowe zgodnie z postanowieniami Centralnej Komisji Egzaminacyjnej przy MEN a także do otrzymania indeksów na studia o kierunku mleczarskim na Uniwersytecie Warmińsko-Mazurskim w Olsztynie.

4. Działanie „IX Euroforum Polskiego Mleczarstwa” (19-22 kwietnia 2016 r.). Celem IX Euroforum Polskiego Mleczarstwa było wprowadzenie uczestników do aktualnych i przyszłych zagadnień i problemów związanych ze światowym, europejskim i krajowym sektorem mleczarskim, postępem techniczno–technologicznym oraz promocją przetworów mlecznych.

Euroforum spełniło oczekiwania uczestników i organizatorów oraz założenia merytoryczne. Planowane cele zadania zostały osiągnięte.

5. „Targi Mleczarskie Mleko-Expo 2016” (16-18.11.2016), „Mleko-Expo 2016 II” (16-18.11.2016), „Pokazy i konkursy towarzyszące MLEKO-EXPO 2016” (1.09-10.12.2016), „Konkursy MLEKO-EXPO 2016” (19.09-10.12.2016), „Polagra 2016” (25-29.09.2016), „Polagra II 2016” (25-29.09.2016). Celem udziału wystawców w targach i imprezach organizowanych podczas targów lub związanych z targami jest promocja produktów mleczarskich, poprzez to wzrost spożycia tych produktów w dłuższym przedziale czasowym, zaprezentowanie odbiorcom hurtowym i detalicznym oraz odwiedzającym szerokiej gamy produktów mleczarskich wytwarzanych w zakładach mleczarskich, a także rozwój współpracy z odbiorcami i pozyskiwanie nowych. Celem jest również spotkanie

przetwórców mleka i wymiana doświadczeń. Działania spełniły zakładane cele tak merytoryczne jak organizacyjne.

6. Działania: „Święto Mleka” w Siedlcach (6-7.05.2016), „IX Światowy Dzień Mleka w Polsce Ogólnopolskie Święto Mleka” (23.06.2016), „Święto Mleka” w Garwolinie (5.06.2016), „Wielkopolskie Święto Mleka w powiecie Kolskim” (20.08.2016), „Święto Mleka w Starym Polu” (10.09.2016), „VI Święto Mleka w Kamiennej Górze” (27.08.2016), „III Dzień Mleka w Gostyniu” (19.06.2016), Celem organizacji tych imprez jest promocja mleka i produktów mleczarskich, pozyskanie i pogłębienie przez uczestników wiedzy o znaczeniu mleka, serów i innych wyrobów mleczarskich w żywieniu i ich wpływie na zdrowie. Celem długoterwałym jest wzrost spożycia produktów mleczarskich wśród różnych grup społeczeństwa i utrwalanie nawyków zdrowego żywienia poprzez wprowadzanie mleka i wyrobów z mleka do codziennej diety. Cele organizacyjne i merytoryczne w krótkim okresie czasu zostały osiągnięte. Realizacja celów długoterminowych następuje poprzez coroczne, cykliczne powtarzanie większości imprez.

7. Działanie „XXIV Sympozjum Technika i Technologia w Przemysle Mleczarskim” (8.06-10.06.2016). W trakcie sympozjum, podczas wykładów przeprowadzanych przez pracowników naukowych oraz przedstawicieli wiodących firm pracujących na rzecz mleczarstwa, przedstawiane są informacje na temat nowych technik i technologii stosowanych w przemyśle mleczarskim

Cele merytoryczne i organizacyjne zakładane przez wykonawcę działania zostały osiągnięte. Materiały zostały opracowane profesjonalnie. Wiedza przekazana uczestnikom sympozjum na merytorycznie wysokim poziomie.

8. „Ile mleka na kilogram sera” (14.10.2016). Celem działania było zachęcenie szefów kuchni do wykorzystania serów pleśniowych w restauracyjnym menu oraz promocja spożycia mleka i przetworów z mleka poprzez zorganizowanie prezentacji promocyjno-edukacyjnych i pokazów kulinarnych na bazie sera. Impreza spełniła oczekiwania organizatorów pod względem organizacyjnym, merytorycznym i promocyjnym. Cieszyła się dużym zainteresowaniem ze strony zaproszonych gości.

9. „Film promocyjny – wybieram produkty mleczarskie” (1.07-31.12.2016). Celem nakręcenia filmu promocyjnego i jego emisji w telewizjach regionalnych na terenie całego kraju jest wykreowanie pozytywnego wizerunku spożycia produktów mlecznych a tym samym wzrost konsumpcji tych produktów. Treść, forma i częstotliwość oraz przekaz merytoryczny emisji spełniły oczekiwania organizatorów. Odbiór wśród grupy docelowej – konsumentów produktów mleczarskich był bardzo pozytywny.

10. „Promowanie zdrowego żywienia w punktach sprzedaży” (1.11-16.12.2016). Celem akcji było zwiększenie spożycia mleka i przetworów mlecznych poprzez organizację prezentacji dla

konsumentów i klientów sklepów. Akcja obejmowała degustacje i animacje produktów w punktach sprzedaży detalicznej. Zadanie spełniło zakładane cele i oczekiwania organizatorów pod względem organizacyjnym, merytorycznym i promocyjnym. Cieszyło się dużym zainteresowaniem klientów.

11. „Ogólnopolskie Święto Sera – Festiwal Serów i Twarogów Polskiego Mleczarstwa ” (10-11.09.2016). Promocja spożywania mleka i produktów mleczarskich w szczególności serów dojrzewających i twarogów poprzez organizację imprezy promocyjnej w formie festiwalu. Impreza spełniła oczekiwania organizatorów pod względem organizacyjnym, merytorycznym i promocyjnym. Odwiedzający zyskali i pogłębili wiedzę o znaczeniu serów i twarogów w żywieniu.

12. „Symposium - Aktualna sytuacja w sektorze i rynku mleczarskim” –blok I i blok II (3.02.2016 oraz 21.07.2016). Celem sympozjów było zapoznanie uczestników z aktualnymi problemami i stanem sektora mleka w Polsce, Europie i na świecie oraz sytuacją na rynku mleka. Cele merytoryczne i organizacyjne zakładane przez wykonawcę działania zostały osiągnięte.

13. „Królowa Mleka – pokazy szkolne 2016 (1.09-20.12.2016). Działanie ma na celu przekazywanie wiedzy na temat konieczności spożywania mleka zwłaszcza dla młodych, szybko rozwijających się organizmów dzieci i młodzieży szkolnej i wykonywane jest bezpośrednio w szkołach podstawowych. Dzieci biorą udział w konkursach i zabawach przy okazji których przekazywana jest w sposób atrakcyjny dla uczestników wiedza na temat nabiału. Królowa jest symbolem zdrowia i stosowania właściwej diety, której ważnymi składnikami są mleko i jego przetwory. Zadaniem Królowej jest budzenie oczekiwań aby dbać o zdrowie oraz poziom intelektualny w sposób prezentowany przez Królową. Oczekiwanym efektem jest wzrost spożycia produktów mleczarskich w grupach docelowych, upowszechnienie wiedzy na temat mleka w różnych jego postaciach oraz wzrost świadomości dotyczącej korzyści jakie dla zdrowia daje konsumpcja mleka i produktów mleczarskich.

Akcja spełniła oczekiwania merytoryczne organizatorów i uczestników. Cieszyła się dużym zainteresowaniem dzieci i ich opiekunów.

14. „Projekty Polskich Norm i Standardy FAO/WHO” (1.03-31.12.2016). Przedsięwzięcie objęło tłumaczenia dziesięciu norm ISO. Celem tłumaczenia powyższych dokumentów na język polski było przygotowanie bazy merytorycznej, dla producentów całej branży mleczarskiej, do opracowywania dokumentów zakładowych na podstawie, których produkowana będzie żywność o uznanej międzynarodowo jakości handlowej. Producenci otrzymują również wymagania odnośnie metod badań laboratoryjnych niezbędnych przy produkcji mleka i przetworów mlecznych.

15. Działanie „Tłumaczenie materiałów informacyjnych dotyczących mleczarstwa” (15.09-15.12.2016). Celem zadania było przekazanie wiedzy o najnowszych osiągnięciach nauki i praktyki w mleczarstwie oraz o aktualnościach w branży pracownikom zakładów mleczarskich poprzez tłumaczenie biuletynów o charakterze opracowań/przewodników wydawanych przez FIL/IDF



Krajowe Stowarzyszenie Mleczarzy składa sprawozdanie z zadań zrealizowanych w ramach Funduszu Promocji Mleka w 2016 roku.

1) Opłacenie składki członkowskiej AEDIL 2016.

Nr decyzji: PPfp-415.1.2016. UW162016.644

Realizacja: od 01-02-2016 do 30-04-2016

Miejsce: Polska – Warszawa, Niemcy – Berlin

Kwota wsparcia z FPM: 5189,30

Opłacenie składki członkowskiej za przynależność do AEDIL, które jest związkiem organizacji zawodowych istniejących w poszczególnych krajach Europy i zrzeszających dyplomowanych pracowników sektora mleczarskiego pozwala Polsce na pełne członkostwo w tej organizacji dając przede wszystkim:

- korzystanie z doświadczeń innych krajów dla doskonalenia zawodowego polskich kadr mleczarskich z uwzględnieniem promowania mleka i jego przetworów,
- dostosowanie polskiego systemu szkolenia tych kadr do standardów europejskich kładących nacisk na zwiększenie spożycia mleka i jego przetworów,
- integrację polskiego mleczarskiego środowiska zawodowego z europejskim w celu wykorzystania m.in. doświadczeń w zakresie promocji mleka.
- wkład polskiego sektora mleczarskiego w kształtowanie oblicza europejskiego mleczarstwa w tym m.in. promowanie spożycia mleka i jego przetworów.

2) I Krajowa Ocena Wybranych Grup Przetworów Mlecznych

Nr decyzji: PPfp.415.1.9.2016.UW212016.1388

Realizacja: od 01-03-2016 do 30-05-2016

Miejsce: Szczecin

Kwota wsparcia z FPM: 107 046,00

Krajowe Stowarzyszenie Mleczarzy od początku swojej działalności kontynuuje organizowanie krajowych ocen przetworów mlecznych.

I Krajowa Ocena Wybranych Grup Przetworów Mlecznych spełniła oczekiwania organizatorów i uczestników. Panele Oceniające: Komisje Arbitrów i Komisja Super Arbitrów wyłoniły przetwory

mleczne o najwyższej jakości nagrodzone medalami za wysoką jakość z podobizną prof. dr hab. Jerzego Dziuby, a także wyłoniono produkt mlecznego roku, który odznacza się innowacyjnością w zakresie: techniki i technologii produkcji, jakości i trwałości, opakowań, powszechności zastosowania i spożycia nagrodzony statuetką „Produkt Mleczny Roku 2016”.

Informacje o wynikach I KOWGPM zostały zamieszczone w prasie branżowej i rolniczej oraz na stronach internetowych organizatorów.

Podczas seminariów towarzyszących Ocenie uczestnicy zapoznali się z najnowszymi osiągnięciami w technice i technologii mleczarskiej pod kątem poprawy jakości zwiększającej spożycie produktów mleczarskich, z aktualną sytuacją mleczarstwa w Polsce i w Europie ze szczególnym uwzględnieniem promocji spożycia artykułów mleczarskich m.in. na przykładzie mleczarstwa niemieckiego.

3) Akcja informacyjno – promocyjna mleka i jego przetworów

Decyzja nr: PPfp.415.1.14.2016.UW252016.1624

Realizacja: od 01-04 -2016 do 30-04 -2016

Miejsce: Szczecin, Dargun (Niemcy)

Uczestnicy poszerzyli swoją wiedzę w zakresie działań promocyjnych dotyczących wzrostu spożycia produktów mleczarskich oraz popularyzacji tych produktów wśród młodzieży szkolnej i akademickiej z położeniem nacisku na walory zdrowotne poszczególnych składników mleka. Uczestnicy zapoznali się z najnowszymi osiągnięciami w zakresie techniki i technologii mleczarskiej, a także z aktualną problematyką dotyczącą mleczarstwa w Polsce i Europie ze szczególnym uwzględnieniem promocji na przykładzie mleczarstwa niemieckiego. Uczestnicy zwiedzali zakład mleczarski Zentralkäserei Mecklenburg-Vorpommern GmbH Dargun oraz farmę mleczną Milchhof Alt Sührkow.

Akcja informacyjno – promocyjna spełniła oczekiwania organizatorów i uczestników.

4) Warsztaty: „Doskonalenie systemu zarządzania jakością w laboratoriach przemysłu mleczarskiego”

Decyzja nr: PPfp.415.1.14.2016.UW662016.4108

Realizacja: od 01-10 -2016 do 30-10 -2016

Miejsce: Warszawa

Celem warsztatów było podniesienie i usystematyzowanie wiedzy oraz zdobycie praktycznych umiejętności z zakresu doskonalenia systemu zarządzania jakością w laboratorium przemysłu mleczarskiego. Uczestnikami byli pracownicy laboratoriów badawczych przemysłu mleczarskiego odpowiedzialni za działalność techniczną i zapewnienie jakości wyników badań. Podczas warsztatów, które prowadzone były w formie wykładów i ćwiczeń przekazano uczestnikom przez uznanych ekspertów wiedzę na temat doskonalenia systemu zarządzania jakością w laboratoriach przemysłu mleczarskiego. Uczestnicy nabyli umiejętności zastosowania narzędzi systemowych do rozwoju laboratorium co w konsekwencji przekłada się na podniesienie jakości przetworów mlecznych oraz wypromowanie zaufania do tych produktów skutkującego wzrostem spożycia



Sprawozdanie merytoryczne z realizacji zadania „Piknik Mleczny” w 2016 r. sfinansowanego z Funduszu Promocji Mleka

1. Miejsce realizacji zadania:

W pierwszym etapie zadania Piknik Mleczny sfinansowany ze środków Funduszu Promocji Mleka, zrealizowane zostały dwa Pikniki:

- 15.05.2016 r. – Piknik Mleczny w Gdańsku podczas Targów Ogrodniczych „Wiosna w ogrodzie” we współpracy z Pomorską Izbą Rolniczą;
- 05.06.2016 r. – Piknik Mleczny w Tokarni podczas XI Jarmarku Agroturystycznego we współpracy ze Świętokrzyską Izbą Rolniczą;

W drugim etapie zadania Piknik Mleczny sfinansowanego ze środków Funduszu Promocji Mleka, zorganizowane zostały trzy Pikniki:

- 06.08.2016 r. – w Łomży podczas Gościńca Łomżyńskiego (we współpracy z Podlaską Izbą Rolniczą)
- 25.09.2016 r. – w Kazimierzu Dolnym w Oddziale Przyrodniczym Muzeum Nadwiślańskiego (we współpracy z Lubelską Izbą Rolniczą)

25.11.2016 r. – w Nadarzynie podczas Centralnych Targów Rolniczych (woj. mazowieckie)

2. Opis zrealizowanych działań w ramach zadania/etapu zadania:

Informacje o piknikach umieszczone były na stronach internetowych izb rolniczych, które brały udział w organizowaniu pikników, na stronie Muzeum Wsi Kieleckiej, a także na plakatach zapraszających do wzięcia udziału w imprezach. Zaproszenia były wysyłane do instytucji wojewódzkich oraz mediów. Rozwieszane były plakaty informujące o Piknikach z datami i miejscami ich odbywania się. Wszystkie powyższe ogłoszenia zawierały informację dotyczącą sfinansowania Pikników ze środków Funduszu Promocji Mleka. Celem Pikników było propagowanie wśród konsumentów spożycia produktów mlecznych poprzez zwiększenie ich udziału w codziennej diecie, ze szczególnym uwzględnieniem dzieci. W specjalnie wydzielonych miejscach umieszczano sprzęt multimedialny do wyświetlania przygotowanej prezentacji mówiącej o zaletach mleka pt.: „Postaw na mleko”. Na terenie każdej imprezy rozmieszczone były informacje na temat sfinansowania Pikników ze środków Funduszu Promocji Mleka. Taka informacja znajdowała się również na stronach internetowych w/w Izb Rolniczych oraz na wszystkich materiałach informacyjnych i promocyjnych, nagrodach, ogłoszeniach, a także na banerach i plakatach rozmieszczanych na terenie Pikników. Była także podawana przez konferansjerów podczas trwania imprez.

Konferansjerzy przedstawiali cel organizacji Pikników, program imprezy. Ponadto informowali zebranych o wartościach mleka i produktów mlecznych zachęcając do ich spożycia w codziennej

dzieci, zapraszali publiczność do odwiedzania stoisk „Pikniku Mlecznego” oraz do bezpłatnej degustacji przygotowanych produktów i udziału w licznych konkursach.

Przy stoiskach odwiedzający mogli się dowiedzieć o walorach smakowych i zdrowotnych oferowanych produktów. Na stoiskach prezentowano mleko i produkty mleczne. Uczestnicy Pikniku mieli okazję degustować między innymi: mleko, masło, maślankę, różne gatunki sera, jogurty naturalne i owocowe, chłodnik, pierogi, naleśniki i kluski z serem. Ponadto, mieli możliwość degustowania przygotowanych dań takich jak: zupa pieczarkowa z serkiem topionym, botwinka ze śmietaną, neapolitanka, pierogi z farszem serowym (na słodko, z dodatkiem mięty) pierogi ruskie, z kaszą gryczaną i serem, z kaszą jaglaną i serem, ze szpinakiem i różnymi serami oraz z serem i żurawiną), naleśniki z różnego rodzaju farszem (serowym, serowo-owocowym, serowo-szpinakowym) i sosami jogurtowymi, sałatki z serami, naleśniki pełnoziarniste z kakao, na słodko, z granatem oraz wytrawne z szynką i serem. Na deser można się było raczyć takimi pysznościami jak: różnego rodzaju sernikami, ciastami owocowymi z budyniem, bułeczkami, rożkami francuskimi i rogalikami z serem i owocami, a także napoleonkami, oponkami, rurkami z bitą śmietaną i pączkami serowymi. Były także produkty mleczne produkowane przez lokalne mleczarnie, z których każda produkuje specyficzne i niepowtarzalne produkty w oparciu o wieloletnią tradycję. Sery były bardzo świeże i przygotowane z różnymi dodatkami warzywnymi w postaci eleganckich kanapek i koreczków. Z Mleczarni Włoszczowa były sery twarde żółte i dojrzewające, a z Mleczarni Pierzchnica kefir i ser twarogowy.

Hostessy roznosiły przygotowane potrawy mleczne informując jednocześnie o walorach przetworów mlecznych zachęcając do zwiększenia ich spożycia w codziennej diecie oraz informowały o sfinansowaniu Pikników ze środków Funduszu Promocji Mleka. Zapraszały także do odwiedzenia stoisk degustacyjno – promocyjnych przygotowanych przez Izby Rolnicze, które współpracowały z Krajową Radą Izb Rolniczych przy organizacji Pikników i rozdawały materiały promocyjne, które opatrzone były informacją o sfinansowaniu ze środków Funduszu Promocji Mleka. Zarówno hostessy jak i konferansjerzy informowali przybyłych o atrakcjach związanych z imprezą oraz o stoiskach, na których można poszerzyć swoją wiedzę na temat mleka, a także spróbować przygotowanych smakołyków. Bardzo dużym powodzeniem cieszyły się konkursy z wiedzy na temat mleka dla dzieci, młodzieży i dorosłych, a także konkurencje zręcznościowe i sprawnościowe oraz konkursy rysunkowe i quizy. W przerwach między konkursami wręczano zwycięzcom nagrody rzeczowe, które zostały zaopatrzone w informację o ich sfinansowaniu ze środków Funduszu Promocji Mleka.

Wszystkie materiały reklamowe zostały opatrzone informacją „Sfinansowano ze środków Funduszu Promocji Mleka”. Ponadto na stoiskach degustacyjnych umieszczono tabliczki o finansowaniu z Funduszu Promocji Mleka. Pikniki uświetniły występy zespołu Korytniczanki, Kapela Świętokrzyska, Kaszubski Zespół Dziecięcy ze Szkoły Podstawowej z Pomlewa oraz Kapela Kaszubska.

3. Ocena działań zrealizowanych w ramach zadania/etapu zadania:

Założone działania promujące spożycie mleka i produktów mlecznych podczas Pikników Mlecznych zostały zrealizowane. Uczestnicy licznie biorący udział w imprezie (w Kazimierzu Dolnym i Łomży było to w sumie ok. 20 000 osób, natomiast w Nadarzynie blisko 80 000 osób, na pozostałych imprezach było po kilka tysięcy odwiedzających) zapoznali się z walorami smakowymi i odżywczymi mleka i produktów mlecznych. Poprzez działania marketingowe na stronach internetowych, materiały reklamowe rozdawane w czasie Pikniku, a także dzięki informacjom w regionalnych mediach, artykułach i relacjach informacja o walorach produktów z mleka dotarła do szerokiego grona odbiorców, a uczestnicy Pikniku mogli się przekonać, iż mleko i jego przetwory mogą być podstawowym składnikiem codziennej diety.



Federacja Związków Pracodawców-Dzierżawców i Właścicieli Rolnych przekazuje działania, które służyły promocji polskiego mleka i przetworów mlecznych w 2016 roku.

Data zadania	Nazwa zadania	Opis zadania
21-22 kwietnia	2-dniowe Seminarium pt. "Najlepsze polskie mleko – z nami wiesz co pijesz" Seminarium składało się z IV etapów.	
21 kwietnia	I etap: II etap. III etap	<p>Przybycie uczestników zadania z FPM z całej Polski do Chodowa (woj. wielkopolskie) do Gospodarstwa Rolno-Nasiennego sp. „BOVINAS”. W gospodarstwie tym zwiedziliśmy nowoczesną, w pełni zautomatyzowaną oborę krów mlecznych na 860 szt. i odsadnik cieląt.</p> <p>Przejazd z Chodowa do Łowicza. Zwiedzanie Okręgowej Spółdzielni Mleczarskiej Łowicz, które zostało podzielone na dwie części. Pierwsza dotyczyła produkcji mleka, maślanki, jogurtów, kefirów, masła i margaryny. Druga produkcji serów białych, żółtych: twardych gładkich, z dziurami, topionych i wędzonych.</p> <p>Przejazd do hotelu w Łowiczu i odbycie Seminarium naukowego (5 wykładów naukowców z uczelni rolniczych) nt. trudnej sytuacji na rynku mleka nie tylko w Polsce, ale i w UE, chorób bydła, prawidłowego jego żywienia. Kolacja i nocleg.</p>
22 kwietnia	Drugi dzień zadania: IV etap	Seminarium cd. - wykład członka Rady Federacji, a jednocześnie hodowcy bydła mlecznego i mięsnego pt. „Polskie krowy mleczne z Bieganowa”. Po wykładzie odbyła się długa dyskusja nt. praktycznych rad, by Polska znów należała do elity krajów, gdzie liczy się przede wszystkim jakość produktów i ilość. By polskie mleko, sery i jogurty stanowiły konkurencję nie tylko na rynkach

Sprawozdanie z realizacji programu finansowego z Funduszu Promocji Mleka w 2016 r.

		<p> europejskich ale i światowych. Podsumowanie 2-dni Seminarium. Zakończenie. Kontrola ARR – ocena bardzo dobra (w załączeniu).</p>
8 czerwca	Szklanka polskiego mleka w Sejmie RP	<p>Federacja wraz ze spółką „PROCIBUS” zorganizowała w Sali Kolumnowej Sejmu (po kilkutygodniowych, niełatwych zabiegach natury logistycznej) symboliczne wypicie szklanki mleka przez posłów i senatorów Sejmowej Komisji Rolnictwa i Rozwoju Wsi. W Prezydium Sejmowej Komisji zasiadła Królowa Mleka. Media tego dnia pokazały to zdarzenie. Chodziło nam o podkreślenie i pokazanie społeczeństwu, że nasze, polskie mleko i jego pochodne są produktami zdrowymi, bezpiecznymi i bardzo dobrej jakości. Nasz lokalny patriotyzm powinien nam podpowiadać przy półkach sklepowych, by kupować wszystko co zostało od początku do końca, czyli „od pola do stołu” wyprodukowane w Polsce.</p>



ZWIĄZEK POLSKICH PRZETWÓRCÓW MLEKA

SPRAWOZDANIE RZECZOWE Z REALIZACJI PRZEZ ZWIĄZEK POLSKICH PRZETWÓRCÓW MLEKA ZADAŃ DOFINANSOWANYCH ZE ŚRÓDKÓW FUNDUSZU PROMOCJI MLEKA W ROKU 2016.

1) ZESTAWIENIE ZAPLANOWANYCH I ZREALIZOWANYCH ZADAŃ:

Zadania zaplanowane	Zadania zrealizowane
Składka EDA 2016	Składka EDA 2016
Wyjazd na targi Dania 2016	Wyjazd na targi Dania 2016

2) TERMINY, W KTÓRYCH ZADANIA ZOSTAŁY ZREALIZOWANE:

Nazwa zadania	Termin realizacji
Składka EDA 2016	09.08.2016
Wyjazd na targi Dania 2016	29.11.2016 - 02.12.2016

3) KWOTA DOFINANSOWANIA WYPŁACONA Z FPM W ZWIĄZKU Z REALIZACJĄ ZADAŃ

Nazwa zadania	Kwota dofinansowania wypłacona z FPM
Składka EDA 2016	75 418,17 PLN
Wyjazd na targi Dania 2016	159 428,00 PLN

4) OCENA MERYTORYCZNA ZREALIZOWANYCH ZADAŃ:

a) Składka EDA 2016

Realizacja zadania polegała na opłacie składki członkowskiej za przynależność ZPPM do Europejskiego Stowarzyszenia Mleczarskiego (EDA) w kwocie przypadającej na ZPPM. Płatności składki dokonano w dniu 09.08.2016r. na podstawie faktury wstawionej przez EDA.

Członkowie Europejskiego Stowarzyszenia Mleczarskiego (EDA) otrzymują na bieżąco informacje dotyczące procesu legislacyjnego UE, jednocześnie uczestnicząc w procesie konsultacji

nowopowstających przepisów prawa UE. Ponadto mają dostęp do regularnie przekazywanych danych statystycznych oraz analiz dotyczących rynku mleka i przetworów mlecznych UE oraz rynku światowego. Dzięki rozwiniętym kanałom współpracy pomiędzy EDA a organami Unii Europejskiej, członkowie EDA mają możliwość kontaktu z przedstawicielami władz UE podczas spotkań o charakterze konsultacyjnym. Uczestnictwo w pracach EDA pozwala również na wymianę doświadczeń pomiędzy poszczególnymi krajami członkowskimi EDA, a także opracowywanie wspólnych, kompromisowych stanowisk unijnego sektora mleczarskiego wobec problemów i propozycji ich rozwiązań przedstawianych przez władze Unii Europejskiej – takich jak np., wahania cen produktów mleczarskich, współpraca z sieciami handlowymi, przyszły kształt Wspólnej Polityki Rolnej, znakowanie żywności itp.

b) Wyjazd na targi Dania 2016

W ramach realizacji zadania „Wyjazd na targi Dania 2016” czterdziestoosobowa grupa przedstawicieli polskiej branży mleczarskiej (przede wszystkim dostawców mleka) wzięła udział w targach „Agromek” w Danii oraz zwiedziła gospodarstwo mleczarskie. W ramach wyjazdu uczestnicy zapoznali się z najnowszymi osiągnięciami w zakresie hodowli bydła i produkcji mleka. Wyjazd odbył się w dniach 29 listopada - 2 grudnia 2016r.

W ramach realizacji zadania Związek Polskich Przetwórców Mleka zawarł umowy na realizację wyjazdu na targi do Danii z dwiema firmami specjalizującymi się w realizacji tego typu przedsięwzięć.

Umowy obejmowały następujące świadczenia dla 40 osób:

- 1) zakup biletów lotniczych na trasie Polska-Dania-Polska
- 2) zakwaterowanie w hotelu x 3 noce (w terminie 29 listopada – 2 grudnia 2016r.)
- 3) wyżywienie
- 4) usługi tłumacza
- 5) transfery autokarowe

Niezależny Samorządny Związek Zawodowy Rolników Indywidualnych „Solidarność”

„ORGANIZACJA TRZECH KONFERENCJI DOTYCZĄCYCH PROMOCJI MLEKA I JEGO WALORÓW ZDROWOTNYCH”.

Zadanie realizowane było na terenie trzech województw, powiązanych w sposób bezpośredni z branżą mleczarską: mazowieckim, lubelskim i podlaskim.

Konferencje odbywały się w następujących terminach:

- 26.07.2016 r. – w miejscowości Niestum (woj. mazowieckie);
- 09.08.2016 r. – w Krasnymstawie (woj. lubelskie);
- 23.08.2016 r. - w Bielsku Podlaskim (woj. podlaskie).

Ponadto informacje i materiały pokonferencyjne zamieszczone były w prasie o zasięgu ogólnopolskim oraz regionalnym. Realizacja zadania obejmowała szereg usystematyzowanych działań przypadających na okres od lipca do września 2016 r., których celem było dotarcie do grup docelowych producentów i konsumentów mleka i produktów mleczarskich, celem podniesienia świadomości konsumentów co do wartości odżywczych i zdrowotnych mleka i jego przetworów oraz zapoznania producentów i hodowców z zagadnieniami związanymi z produkcją mleka.

Strategia zadania przewidywała organizację trzech konferencji dotyczących promocji mleka i jego walorów zdrowotnych. Konferencje nosiły tytuł „Polskie Mleko wysokiej jakości od rolnika do konsumenta”. Strategia zakładała dotarcie w szczególności do konsumentów na obszarach wybitnie rolniczych, obszarów z przewagą funkcji rolniczej, a także na obszarach o funkcjach mieszanych. Strategia zakładała zmiany postaw konsumentów odnośnie spożycia mleka poprzez promocję jego walorów zdrowotnych. Program miał także na celu zwiększenie świadomości hodowców i producentów w kwestiach związanych z produkcją mleka. Realizacja zadania polegała na organizacji trzech konferencji szkoleniowych dotyczących mleka i jego walorów zdrowotnych, obejmujących zagadnienia związane z promocją i marketingiem produktów mleczarskich, kwestii praktycznych związanych z hodowlą bydła mlecznego i produkcją mleka oraz kwestie międzynarodowej i krajowej polityki związanej z funkcjonowaniem branży mleczarskiej. Każda z konferencji organizowana była dla grup 50 osób (rolników i konsumentów). Prelekcje w ramach konferencji prowadzone były z udziałem krajowych oraz międzynarodowych ekspertów z branży mleczarskiej. Zadanie obejmowało także publikację materiałów pokonferencyjnych w ogólnopolskiej prasie codziennej i ogólnopolskiej prasie branżowej. Celem konferencji była także prezentacja systemów jakości obejmujących mleko i produkty mleczne, których celem jest produkcja tradycyjnych receptur i form wytwarzania produktów (np. „Jakość Tradycja”).

Konferencje były prowadzone przez ekspertów z branży mleczarskiej. Zakres tematyczny i merytoryczny konferencji obejmował kwestie związane z marketingiem mleka i jego produktów, a także kwestii kondycji branży mleczarskiej po zniesieniu kwot mlecznych i w związku z sytuacją kryzysu na rynku mleka. Podczas konferencji przekazano następujące informacje:

- Podkreślenie walorów smakowych i zdrowotnych polskiego mleka i jego przetworów,
- Prezentacja produktów wytwarzanych w oparciu o tradycyjne metody i tradycyjne receptury produkcji,
- Zachęcanie do zwiększenia konsumpcji mleka i wzbogacenie diety o produkty mleczne i mleczarskie,

Sprawozdanie z realizacji programu finansowego z Funduszu Promocji Mleka w 2016 r.

- Prezentacja produktów mlecznych wytwarzanych w oparciu o tradycyjne metody i tradycyjne receptury,
- Zapoznanie z kwestiami związanymi z marketingiem i promocją mleka oraz z metodami gwarantującymi ich skuteczność i celowość.

We wszystkich konferencjach uczestniczyła grupa uczestników, a materiały publikowane były w internecie na stronach internetowych administrowanych przez podmiot odpowiedzialny za realizację zadania (ZSZZ RI „Solidarność”), stronach internetowych administrowanych przez partnerów (m.in. na stronach Polskiej Izby Produktu Regionalnego i Lokalnego) oraz w mediach społecznościowych.

Podczas realizacji zadania w formie skoordynowanych, wymienionych powyżej działań, zdaniem podmiotu realizującego przyczynił się do realizacji złożonych celów jakim było przede wszystkim:

- Podkreślenie walorów smakowych i zdrowotnych polskiego mleka i jego przetworów,
- Prezentacja produktów wytwarzanych w oparciu o tradycyjne metody i tradycyjne receptury
- Zapoznanie z kwestiami związanymi z marketingiem i promocją mleka oraz z metodami gwarantującymi ich skuteczność i celowość.

W toku realizacji zadania zaobserwowano dużą aktywność rolników i konsumentów w kwestii podnoszenia swojej wiedzy umiejętności z zakresu zagadnień realizowanego zadania.

KRAJOWY ZWIAZEK HODOWCÓW BYDŁA POLSKIEGO W JODŁOWNIKU

X Krajowa Wystawa Czerwonego Bydła Polskiego w Szczyrzycu, 4-5 czerwca 2016 r.

Komisja sędziowska:

Przewodniczący Komisji: prof. Jan Trela

Sędzia Główny: Roman Januszewski

Asystent Sędziego: Wiesław Iwulski

Superczempion Wystawy - Program doskonalenia rasy:

Winocha PL005160366195 kat. 106, hodowli Wojciecha i Ewy Łukasz, Krempachy

Superczempion Wystawy - Program ochrony zasobów genetycznych:

Pyza PL005192540808 kat.105, hodowli GR Józef Król z Męciny

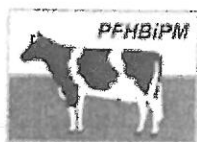
Działania przyczyniają się do promocji mleka od krów polskich czerwonych, integrują środowisko hodowców, zachęcają młodych hodowców do hodowli bydła rasy polskiej czerwonej, promują walory specyficzne jedynie dla mleka pozyskanego od krów rasy polskiej czerwonej.



POLSKI ZWIAZEK HODOWCÓW BYDŁA SIMENTALSKIEGO

XII Krajowa Wystawa Bydła Simentalskiego w Rudawce Rymanowskiej, 27-28 sierpnia 2016 r.

Tegoroczna specjalistyczna wystawa bydła simentalskiego w Rudawce Rymanowskiej była wyjątkowa, ponieważ wieńczyła 21. Światowy Kongres Hodowców Bydła Simentalskiego, a przyznane laury wystawowe mają szczególne znaczenie. Po raz w pierwszy w Polsce bydło hodowlane oceniano na ringu trzech zagranicznych jurorów. Na 12 edycji Krajowej Wystawy Bydła Simentalskiego komisji sędziowskiej przewodził Reinhard Pflieger z Austrii, w decyzjach wspierali go Johan Kluyts z Republiki Południowej Afryki, Fred Schuetze z USA i Roman Januszewski z PFHBiPM. Jurorzy ocenili łącznie 99 sztuk bydła rasy simentalskiej, w tym było 5 krów mamek użytkowanych w kierunku mięsnym. Bydło ogólnoużytkowe prezentowano w 9 kategoriach, wśród których wyróżniono 5 kategorii wiekowych jałówek oraz 4 kategorie krów. Na szczególne wyróżnienie zasługuje rzadko wyodrębniana kategoria krów seniorek, tj. w szóstej i więcej laktacji. Najstarsza prezentowana na ringu simentalka była w 11. laktacji. Komisja sędziowska przyznała 9 tytułów czempiona, z czego 4 przypadły Stadninie Koni Pępowo. Z tej hodowli wywodzą się także dwie superczempionki, najpiękniejszą jałówką okazała się ELITE po buhaju BUSSERL. W kategorii krów tytuł superczempiona komisja sędziowska przyznała krowie CINDY po buhaju ROMARIO, której wydajność w pierwszej laktacji wyniosła 9360 kg mleka zawierającego 3,58% tłuszczu i 3,55% białka. Walory mięsne rasy simentalskiej publiczność mogła poznać podczas pokazu 5 krów mamek tej rasy prezentowanych na ringu wraz z cielętami. Wszystkim hodowcom uczestniczącym w tym pokazie przyznano pierwszą nagrodę.



POLSKA FEDERACJA HODOWCÓW BYDŁA I PRODUCENTÓW MLEKA

Merytoryczna ocena zrealizowanych w 2016 r. przedsięwzięć współfinansowanych ze środków Funduszu Promocji Mleka:

I. KONFERENCJE, MIĘDZYNARODOWE TARGI I KRAJOWE WYSTAWY	
1	XVI Międzynarodowe Targi FERMA BYDŁA w Łodzi
2	POLAGRA – PREMIERY 2016
3	IX OGÓLNOPOLSKA WYSTAWA BYDŁA HODOWLANEGO W MINIKOWIE
4	XXI ŚWIATOWY KONGRES HODOWCÓW BYDŁA SIMENTALSKIEGO W ARŁAMOWIE
5	PODLASKIE FORUM BYDŁA W PIĄTNICY

Ad. I. 1. FERMA - XVI Międzynarodowe Targi FERMA BYDŁA w Łodzi

W dniach 19-21 lutego 2016 w Łodzi, w halach EXPO oraz sąsiadującej z nią MOSiR odbyły się Międzynarodowe Targi FERMA. Impreza przyciągnęła 30 000 fachowców produkcji zwierzęcej z całej Polski. Podczas FERMY 255 wystawców zaprezentowało bogatą ofertę wszystkiego, co niezbędne w chowie i hodowli poczynając od genetyki poprzez pasze i systemy ich zadawania, leki i preparaty weterynaryjne, roboty udojowe, wyposażenie, budynki inwentarskie, maszyny do zbioru i konserwacji pasz, a także ciągniki.

Odnotowano obecność firm z 12 państw. Podczas konferencji naukowo-technicznej wygłoszono 53 referaty moderowane przez wybitnych naukowców i praktyków. Odbyły się 4 debaty poruszające tematy istotne dla każdego hodowcy. Pierwsza z nich to: „Okiełznać chwiejny rynek mleka – jak zarządzać produkcją mleka?” z udziałem m.in. reprezentantki European Dairy Farmers (Europejskie Stowarzyszenie Producentów Mleka) panią Steffi Wille-Sonk.

Druga: „Tucz kontraktowy, czy pomoże w odbudowie produkcji świń w Polsce? Trzecia, w której uczestniczyła Wiceminister Rolnictwa i Rozwoju Wsi, Podsekretarz Stanu Ewa Lech: „Wspólna Polityka Rolna – rolnictwo dziś i jutro” i wreszcie „Polska wołowina – perspektywy rozwoju”. Podczas targów spróbować było można doskonałych polskich serów oraz wędlin na specjalnie w tym celu przygotowanych stoiskach degustacyjnych wspieranych przez Fundusze Promocji Mleka i Wieprzowiny. Szeroko promowane były również małe zakłady spożywcze (owoce, pieczywo, wyroby mleczarskie) z województwa łódzkiego.



Ad.I.2. POLAGRA – PREMIERY 2016

21 stycznia rozpoczęła się szósta edycja Targów Polagra-Premiery na terenie Międzynarodowych Targów Poznańskich. Do niedzieli włącznie, tj. do 24 stycznia można było zapoznać się z najnowszymi trendami w produkcji rolniczej. Ogółem swoje propozycje przedstawiło 380 firm krajowych i zagranicznych, łącznie zajmując powierzchnię 56 tys. mkw. w 13 halach wystawowych. W tym roku komisja konkursowa przyznała 38 produktom prestiżową nagrodę - Złoty Medal Międzynarodowych Targów Poznańskich. Tegoroczną nowością są dwie ekspozycje, tj. Serwisu Rolniczego oraz Precyzyjnego Rolnictwa. Pierwsza obejmuje wyposażenie punktów serwisowych maszyn rolniczych m.in. w sprzęt diagnostyczny, a druga dotyczy innowacyjnych rozwiązań z wykorzystaniem specjalistycznego oprogramowania informatycznego w celu zwiększenia efektywności pracy w rolnictwie. Oczywiście nie zabrakło też propozycji dla hodowców bydła. Zobaczyć można było m.in. ofertę sprzętu do zbioru zielonek z traw i kukurydzy, wozy paszowe, sprzęt diagnostyczny. Jest też sposobność skorzystania z fachowych porad w zakresie hodowli bydła mlecznego udzielanych przez specjalistów Polskiej Federacji Hodowców Bydła i Producentów Mleka na stoisku nr 21 w pawilonie 3A. Największe spotkanie biznesowe dla sektora rolniczego w Polsce i Europie Środkowo-Wschodniej. Czterodniowe targi odbywające się w cyklu dwuletnim otwierają sezon spotkań dla rolników, stwarzając doskonałe warunki do promocji produktów i usług oraz zawarcia długoterminowych kontraktów handlowych. **POLAGRA-PREMIERY to:** Źródło wiedzy o nowościach rynkowych. Miejsce prezentacji innowacyjnych technologii rolniczych. Polscy producenci, światowe marki. Konferencje, szkolenia, warsztaty.



Ad. I.3. IX OGÓLNOPOLSKA WYSTAWA BYDŁA HODOWLANEGO W MINIKOWIE

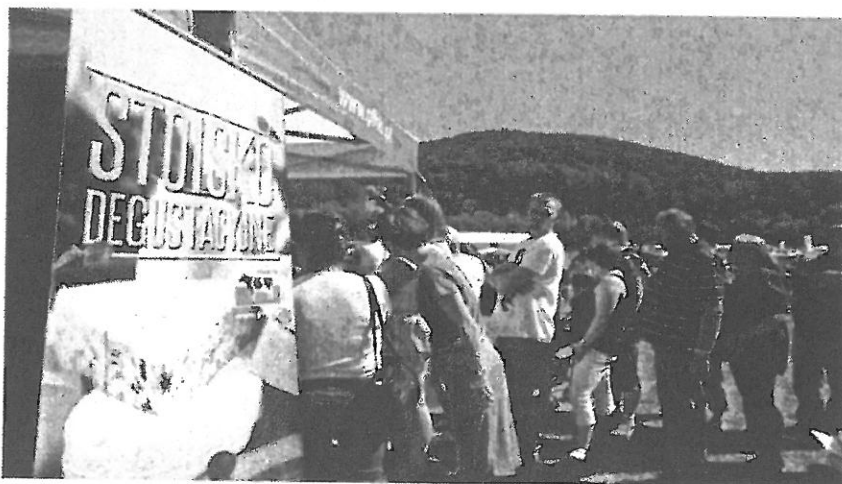
Tegoroczna wystawa zbiegła się z jubileuszem prowadzenia oceny wartości użytkowej bydła mlecznego przez PFHBiPM. Na ringu w Minikowie rywalizowali najlepsi hodowcy z całego kraju. Bezkonkurencyjny okazał się OHZ Lubiana. Nagrody otrzymali także indywidualni hodowcy. Gospodarzem wystawy jest Kujawsko-Pomorski Ośrodek Doradztwa Rolniczego Minikowie. - Nieprzypadkowo w tym miejscu odbywa się ta wystawa, otóż dokładnie 10 lat temu tutaj przejęliśmy ocenę wartości użytkowej bydła mlecznego. Obowiązki te przekazywał nam uroczyście ówczesny wiceminister rolnictwa Krzysztof Ardanowski, poseł tej ziemi. Wtedy odbyła się także pierwsza Ogólnopolska Wystawa Bydła Mlecznego w Minikowie – powiedział Leszek Hądzlik, prezydent Polskiej Federacji Hodowców Bydła i Producentów Mleka, podczas uroczystego otwarcia wystawy. "Sprawiedliwym" tegorocznych zmaganiach na ringu był holenderski sędzia, hodowca posiadający własne krowy – Jan Steegink. Pomagali mu: Roman Januszewski i Krzysztof Gałązka z Polskiej Federacji. Dorosłe bydło mleczne rasy HF odmiany czarno-białej z OHZ Lubiana było bezkonkurencyjne. Tym sztukom przyznano trzy czempionaty, a jedna z nich została superczempionką. Spośród krów w laktacjach zwyciężyła Duszna po Grand ET. Holenderski sędzia za najpiękniejszą jałówkę rasy PHF odmiany HO uznał Seductę 10 ze Stadniny Koni w Dobrzyniewie. Jej ojcem jest buhaj o imieniu Gameday. Spośród ras kolorowych uznanie zyskała simentalka Cindy po Romario. Przyjechała ona do Minikowa ze Stadniny Koni Pępowo.



Ad. I. 4. XXI ŚWIATOWY KONGRES HODOWCÓW BYDŁA SIMENTALSKIEGO W ARŁAMOWIE

Międzynarodowy Kongres Bydła Simentalskiego po raz 21. zebrał się w Polsce, w podkarpackim Arłamowie. Przedstawiciele 26 państw debatowali nad rasy bydła simentalskiego, które obecnie jest drugim po HF najpopularniejszym na świecie. Podczas Kongresu, wyłoniono nowe władze Światowej

Federacji Hodowców Bydła Simentalskiego. Prezydentem na miejsce ustępującego Josefa Kucery został Fred Schuetze z USA, a funkcję wiceprezydentów objęli Sebastian Auernig z Austrii i Peter Wenn z Australii. Uczestnicy spotkania mieli okazję wysłuchać na temat trendów w hodowli bydła simentalskiego, jego dwukierunkowej użytkowości, a także aspektów genetycznych rozwoju tej rasy. Odwiedzili także polskie gospodarstwa specjalizujące się w hodowli tej rasy, między innymi Andrzeja Waisa w Klimkówce i Mieczysławy Tylki w Tokarni. Kwintesencją kongresu była wystawa bydła simentalskiego odbywająca się w Rudawce Rymanowskiej, gdzie goście mogli zapoznać się z czołówką polskiej hodowli tej rasy. Simentale są rasą mleczno-mięsną. W średniowieczu została ona wyhodowana w dolinie rzeki Simme w Szwajcarii. Bydło tej rasy charakteryzuje się dobrą wydajnością mleczną; przeciętnie krowa daje ok. cztery tys. litrów mleka rocznie. Natomiast pod względem rzeźnym niewiele różni się od typowych ras mięsnych. Krowy ważą 600-850 kg, a buhaje 900-1200 kg. Rasę cechuje duża odporność na choroby; wyróżnia się też długowiecznością. W Polsce pierwsze simentale pojawiły się 120-130 lat temu na Podkarpaciu. W niektórych krajach, m.in. Szwajcarii, Austrii, Czechach, czy w południowych Niemczech są dominującymi rasami w hodowli. W naszym kraju stanowią nieco ponad 1,5 proc. całego pogłowia bydła. Jednym z większych polskich hodowców jest zakład doświadczalny Instytutu Zootechniki w Odrzechowej k. Sanoka; hoduje ok. 1 tys. sztuk simentali.



Ad. I. 5. PODLASKIE FORUM BYDŁA W PIĄTNICY.

Podlaskie Forum Bydła już nie pierwszy raz gromadzi w jednym miejscu osoby związane zarówno z pracą hodowlaną, mleczarstwem jak i badaniami naukowymi, stając się miejscem, gdzie i hodowcy, i pracownicy Federacji mogą zapoznać się tematami, które aktualnie dominują ich profesje, a także rynek mleka. Forum jest okazją do wymiany poglądów na temat zagadnień dotyczących codziennej pracy. Konferencję uroczystie otworzyli prezydenci PFHBiPM: Leszek Hądzlik, Krzysztof Banach i Sylwester Mierzejewski, którzy po powitaniu przybyłych gości zaprosili wszystkich do uczestnictwa w wykładach. Tegoroczna edycja piątnickiego sympozjum koncentrowała się wokół dwóch tematów:

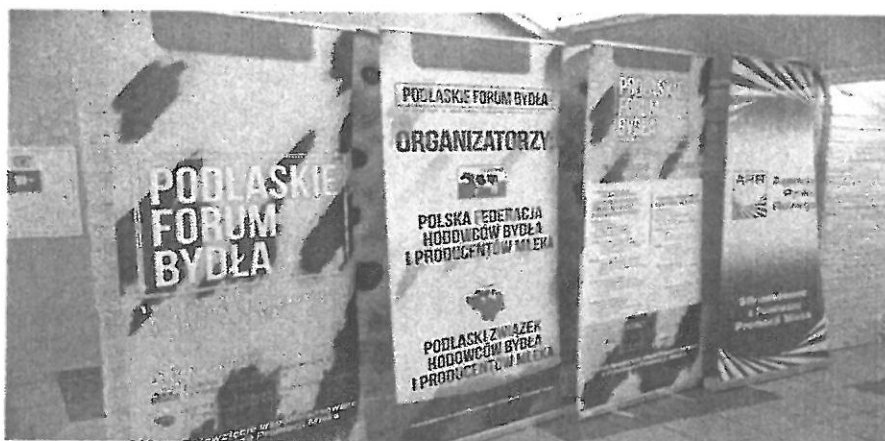
Genomiki i ekonomiki produkcji mleka, które w obecnych czasach definiują polską hodowlę bydła mlecznego.

Już po raz piąty, ciesząc się popularnością wśród hodowców, Podlaskie Forum Bydła odbyło się w Piątnicy. Dowodem tego jest pękająca w szwach Jędrusiowa Zagroda do której przybyli producenci mleka. Na szczególną uwagę zasługuje fakt, że sala, w której odbyły się sesje naukowe dotyczące rozrodu i genomiki wypełniona była do ostatniego miejsca. Konferencja Podlaskie Forum Bydła w Piątnicy na stałe zagościła w kalendarzu imprez hodowlanych, organizowanych przez Polską Federację Hodowców Bydła i Producentów Mleka, stając się dla hodowców i pracowników Federacji cennym źródłem informacji w tematach, które aktualnie dominują w pracach hodowlanych.

Ocena genomowa. Dzięki postępom genetycznym rodzima hodowla ma ogromne szanse stać się jedną z czołowych na świecie, z kolei prawidłowa ocena ekonomiczna kosztów i nakładu pracy w gospodarstwie może zdecydowanie poprawić jego rentowność, a co ważniejsze – podnieść jego zyski. Obydwa tematy ściśle ze sobą łączą i wzajemnie wpływają na siebie, ponieważ właśnie dzięki genetyce hodowcy dowiadują się w które zwierzęta z własnej hodowli szczególnie warto inwestować. Zastosowanie technologii genomowej w hodowli bydła mlecznego w Polsce stało się tematem pierwszego panelu konferencyjnego, którego moderatorami zostali dyrektor ds. hodowli PFHBiPM Teresa Piechowska i prof. dr hab. Tomasz Strabel – szef niedawno otwartego Centrum Genetycznego (CG) PFHBiPM. Prof. Strabel zaingurował spotkanie prelekcją, w której przedstawił wykorzystanie genomiki w europejskiej hodowli bydła mlecznego, a w kolejnym wykładzie dr Katarzyna Rzewuska opowiedziała zebranym, jak nowe technologie wdrażane przez CG zwiększają efektywność hodowli i chowu bydła. Kierownik Działu Hodowli PFHBiPM Anna Siekierska przedstawiła analizę genotypowania w Polsce oraz jego wyniki i znaczenie, a dr Agnieszka Nowosielska z Działu Hodowli omówiła wyniki użytkowania buhajów genomowych w Polsce w 2015 roku. Technologia genomowa wywołała rewolucję w hodowli bydła mlecznego. Zmiany, które ze sobą niesie, są duże. Ciągłe pojawiają się nowe aspekty hodowlane, które wymagają wyjaśnienia. Pomiędzy terminami „genomika” i „ekonomia produkcji” można postawić znak równości. Elementy genetyczne coraz bardziej wiążą się z zarządzaniem produkcją mleka. Ocena wartości hodowlanej na podstawie genomu służy zwiększeniu dochodów i ograniczeniu kosztów produkcji mleka. Hodowcy w Europie i w Ameryce Północnej coraz chętniej korzystają z jej dobrodziejstw i robią wszystko, żeby za jej pośrednictwem doskonalili swoje bydło. We Francji prowadzona jest ocena genomowa wartości hodowlanej dla ketozy. Kanada ocenia wartości hodowlane dla chorób metabolicznych. Niemcy wytypowali kilkaset stad, w których przy pomocy genomiki mierzą wszystkie cechy bydła znane naukowcom. Holendrzy szczególną uwagę przykładają do odchowu cieląt, a genomika podpowiada im, które z nich mają pozostawić do dalszej hodowli.

Ekonomika produkcji. Drugi panel konferencji, który odbył się następnego dnia, koncentrował się wokół ekonomiki produkcji mleka, w gospodarstwach mlecznych, a jego gospodarzami byli Dorota Śmigielska – analityk rynku mlecznego PFHBiPM, i Radosław Iwański – redaktor naczelny miesięcznika „Hodowla i Chów Bydła”. W tej części piątnickiego sympozjum słuchacze zapoznali się z wykładem dr. Andrzeja Parzonko z SGGW, który zastanawiał się, czy uwarunkowania globalne produkcji mleka są szansą czy zagrożeniem dla polskich rolników. Kolejną prelekcję poprowadziła dr Ewa Kołoszycz z ZUT w Szczecinie, która dokonała porównania kosztów produkcji mleka na świecie i przedstawiła jakie są mocne i słabe strony polskich gospodarstw z punktu widzenia ekonomicznego.

Szczególnym gościem konferencji w Piątnicy był minister rolnictwa Krzysztof Jurgiel, który w przemówieniu do gości sympozjum zapewnił o wsparciu resortu dla hodowców bydła mlecznego a także dla Federacji, która jak podkreślił zajmuje szczególne miejsce w polskim rolnictwie.

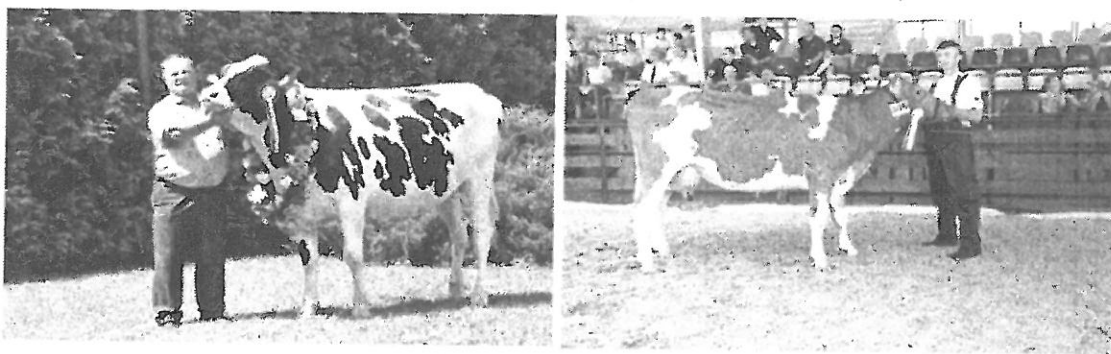


II. WYSTAWY REGIONALNE	
1	XXIII Regionalna Wystawa Zwierząt Hodowlanych w Szepietowie
2	VI Lubuska Wystawa Bydła Hodowlanego
3	III Pomorska Wystawa Bydła Mlecznego
4	Śląska Wystawa Bydła Hodowlanego
5	XII Regionalna Wystawa Zwierząt Hodowlanych Pudliszki 2016
6	XXI Regionalna Wystawa Zwierząt Hodowlanych Piotrowice 2016
7	XI Świętokrzyska Wystawa Zwierząt Hodowlanych w Modliszewicach
8	XVIII Regionalna Wystawa Zwierząt Hodowlanych w Boguchwale
9	XVIII Wojewódzka Wystawa Zwierząt Hodowlanych w Bratoszewicach
10	XXX Wystawa Zwierząt Hodowlanych, Maszyn i Urządzeń Rolniczych w Sitnie k/Zamościa
11	Warmińsko – Mazurska Wystawa Zwierząt Hodowlanych
12	V Podhalańska Wystawa Zwierząt Hodowlanych Ludźmierz
13	ŚWIETO MLEKA i ZWIERZĄT HODOWLANYCH, XIV Wystawa Bydła Mlecznego
14	Mazowiecka Wystawa Zwierząt Hodowlanych w Poświętnem
15	XVI Regionalna Wystawa Zwierząt Hodowlanych w Płoniawach - Bramurze

PFHBiPM organizuje specjalistyczne wystawy bydła na szczeblach regionalnych w celu zaprezentowania osiągnięć i możliwości produkcyjnych w zakresie produkcji mleka. Wystawy te stanowią platformę wymiany doświadczeń hodowców, niezależnie od wielkości i formy własności prowadzonych przez nich gospodarstw. Podczas corocznych spotkań najlepszych hodowców dochodzi do silnej integracji ich środowiska oraz wzrasta identyfikowanie się członków należących do regionalnych związków hodowców a także następuje wymiana doświadczeń pomiędzy hodowcami. Celem organizacji wystaw regionalnych bydła hodowlanego była i jest edukacja i doradztwo polskim rolnikom w zakresie chowu i hodowli bydła oraz produkcji mleka, jak również przybliżenie i zapoznanie rodzimych producentów z najnowszymi rozwiązaniami technicznymi i technologicznymi w dziedzinie hodowli zwierząt, szeroko pojętej infrastruktury hodowli, jak również weterynarii. Efektem uczestnictwa hodowców – producentów mleka w wystawach jest zdobycie nowych doświadczeń przez hodowców, wyeksponowanie ich hodowlanych osiągnięć oraz wzrost świadomości konsumenckiej ogółu społeczeństwa w zakresie wspierania polskiej branży mleczarskiej poprzez świadomy wybór polskich produktów mleczarskich. Celem organizacji wystaw jest

zaprezentowanie hodowcom postępu hodowlanego i wzorców ras krów mlecznych, a także wzbudzenie zdrowej rywalizacji w doskonaleniu stad bydła mlecznego.

Ad. II. 1. Już od 23 lat w Szepietowie spotykają się rolnicy, przedsiębiorcy z sektora rolnego, przedstawiciele samorządu, mieszkańcy wsi i terenów wiejskich na Regionalnej Wystawie Zwierząt Hodowlanych. W tym roku wydarzenie to odbyło się 25 i 26 czerwca. Kilkuset wystawców krajowych i zagranicznych, ok. 1000 zwierząt hodowlanych oraz dwa dni wypełnione pokazami, konkursami, spotkaniami edukacyjnymi i handlowymi - tak w dużym skrócie można przedstawić program największego w północno-wschodniej Polsce wydarzenia branży rolniczej. Hodowcy wystawili do konkursu swoje najlepsze zwierzęta, a wystawcy z branży rolniczej zaprezentowali swoją bogatą ofertę targową. Podczas Wystawy można było podziwiać najpiękniejsze okazy: bydła ras mlecznych i mięsnych, koni, owiec, drobiu i królików. Jak na mleczną potęgę północno-wschodniej Polski przystało, licznie zaprezentowało się przede wszystkim bydło mleczne. Hodowcy przywieźli prawie 147 krów i jałowic. W tym roku podobnie jak w poprzednim na szepietowskim ringu triumfował Stanisław Żochowski z miejscowości kamińskie Wiktory. Z tej hodowli czarno-biała krowa i jałowka rasy holsztyńsko-fryzyjskiej zostały okrzyknięte superczempionami. Tytuły nadała komisja sędziowska pod przewodnictwem Romana Januszewskiego (PFHBiPM), któremu asystował Tomasz Kostro (PFHBiPM). Wystawę w Szepietowie zdominowali hodowcy indywidualni, a hodowle wielkostadne były w zdecydowanej mniejszości. W tym roku bydło holsztyńsko – fryzyjskie prezentowano w 8 kategoriach wystawowych. Podziwiać też mogliśmy piękne okazy krów ras zachowawczych – białorzbiętej i polskiej czerwonej. O tytuły czempionów w rasie bydła holsztyńsko-fryzyjskiego rywalizowały dwie hodowle, wspomnianego Stanisława Żochowskiego i Hodowla Zwierząt Zarodowych Knyszyn sp. z.o.o. Na 8 czempionatów przyznanych w obrębie tej rasy 4 przyznano hodowli z Knyszyna a 3 hodowli z Kamińskich Wiktorów. Największe uznanie komisji sędziowskiej zdobyły sztuki wystawiane przez Stanisława Żochowskiego.



Ad. II.2. W dniach 28-29.05.2016 r. w LODR KALSK w Gliźnie odbyła się VI Lubuska Wystawa Bydła Hodowlanego. Na wystawie zaprezentowano 24 jałowice rasy holsztyńsko-fryzyjskiej. Spotkanie hodowców zrzeszonych w PFHBiPM było okazją do promocji najlepszego dorobku hodowlanego na ziemi lubuskiej, gdzie istnieją naturalne warunki do chowu i hodowli bydła. Frekwencja dopisała a hodowcy mogli bezpośrednio wymienić doświadczenia z zakresu właściwego wykorzystania doboru materiału hodowlanego, metod hodowli i żywienia. Wystawa spełniła swoją rolę edukacyjną dla okolicznej ludności a to w przyszłości może stanowić zachętę dla młodych pokoleń hodowców do tworzenia nowych gospodarstw specjalizujących się w produkcji mleka i hodowli bydła ras mlecznych. To przedsięwzięcie umożliwiło również na dotarcie do większej rzeszy nabywców i nawiązanie nowych kontaktów. Cel wystawy – promocja bydła mlecznego – został osiągnięty dzięki wsparciu z FPM. Hodowcy jednogłośnie stwierdzili, że wystawa powinna być kontynuowana w kolejnych latach.

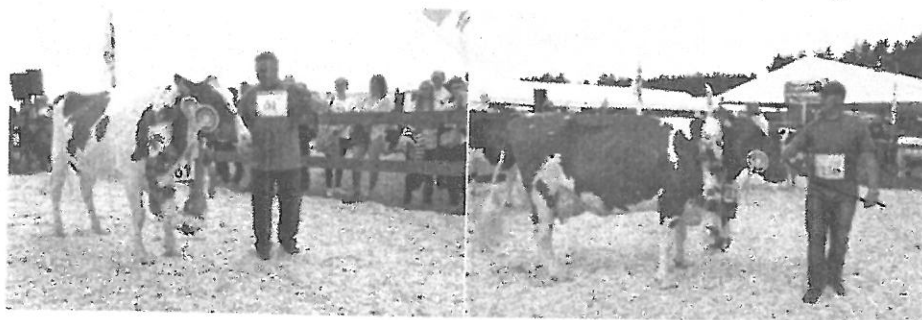


Ad. II.3. W dniach 22- 23 kwietnia 2016 roku odbyła się Trzecia Pomorska Wystawa Bydła Mlecznego. Po raz pierwszy gospodarzem wystawy o zasięgu wojewódzkim był Zespół Szkół Rolniczych Centrum Kształcenia Praktycznego im. Józefa Wybickiego w Bolesławowie. Na potrzeby wystawców wykorzystano obiekty należące do szkoły, krytą ujeżdżalnię i nieeksploatowaną pustą oborę. Hodowcy z województwa Pomorskiego zaprezentowali siedemdziesiąt pięć sztuk krów i jałówek w dziewięciu kategoriach. Sędzia, Arno Grengs z Luksemburga wybrał spośród nich dziewięć czempionek, osiemnaście wicczempionek. Z tej grupy wybrano dwa superczempiony, w jałówkach i w krowach. Niekwestionowanym zwycięzcą wystawy okazało się gospodarstwo FORTUNE Sp. z o.o. Cieszymowo zdobywając obydwie superczempionaty, sześć czempionatów i jeden wicczempionat. Podkreślić należy że pomimo dominacji gospodarstw wielkotowarowych, także hodowcy indywidualni odgrywają coraz większą rolę a ich zwierzęta także należą do nagradzanych. Na uwagę zasłużyło profesjonalne przygotowanie zwierząt do wystawy, pielęgnacja i sposób prezentacji na ringu. Komisja stwierdziła, że zaprezentowane zwierzęta charakteryzowały się pożądanym typem mlecznym, co świadczy o prawidłowej pracy hodowlanej na terenie województwa pomorskiego. Celem jej jest doskonalenie populacji bydła w kierunku jednostronnie mlecznym co było widoczne na wystawie.



Ad. II.4. W dniach 11-12.06.2016 r. zrealizowano Śląską Wystawę Bydła Hodowlanego w Kamieniu Śląskim. Podczas wystawy zaprezentowano 72 sztuki bydła mlecznego rasy PHF-HO , PHF-RW i ZR. Zorganizowana wystawa spełniła podstawowy cel i strategię zadania jaka była promocja mleka, hodowli bydła mlecznego oraz produktów mleczarskich a także prezentacja ras bydła mlecznego i promocja jego oceny i doradztwa służącego hodowli. Zadanie było także elementem integracji hodowców z województw opolskiego, śląskiego wchodzących w skład oddziału w Opolu oraz okazją do wymiany poglądów i doświadczeń wśród hodowców. Wystawa była także okazją do przedstawienia najnowszych osiągnięć w hodowli bydła i produkcji mleka oraz bieżących wiadomości na temat najaktualniejszych problemów polskiej hodowli bydła mlecznego. Podczas trwania wystawy hodowcy mogli zapoznać się z nowościami dotyczącymi urządzeń do produkcji mleka oraz zapoznać się z ofertami spółek inseminacyjnych. Zwiedzający wystawę mieli możliwość degustacji artykułów nabiałowych na stoiskach mleczarni, które promowały się podczas wystawy. Na stoiskach firm paszowych i maszynowych odwiedzający wystawę mogli zapoznać się z nowościami proponowanymi dla hodowców na rynku krajowym. Podczas wystawy zorganizowano sympozjum na temat aktualnej

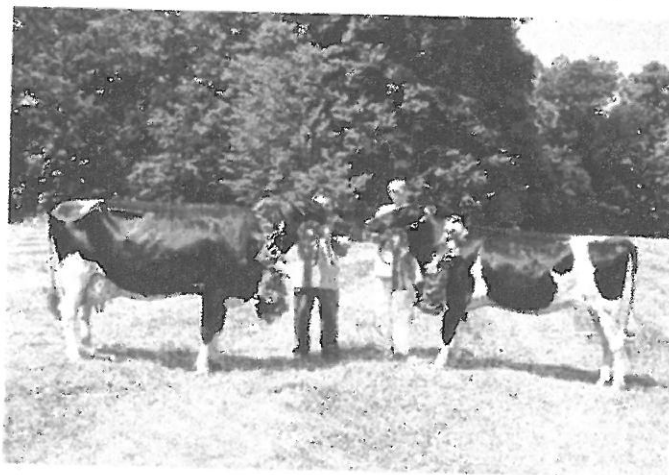
sytuacji na rynku mleka oraz przedstawiono wyniki prowadzonych doświadczeń na temat uprawy soi na południu Polski. Organizatorzy położyli szczególny nacisk na zainteresowanie i przybliżenie tematyki hodowli krów najmłodszym zarówno z miasta jak i rejonów wiejskich. Po raz kolejny zorganizowano atrakcje w postaci zabawy pod hasłem „BAW SIĘ Z NAMI – POMALUJ KROWĘ” - dzieci mogły stworzyć kolorową krowę. Do dyspozycji miały model krowy naturalnej wielkości oraz farby i pędzle. Efektem ich pracy jest fantazyjną krowa, która stała się ozdobą całej wystawy. Przy okazji tego projektu powstał panel edukacyjny pod hasłem „LUBIĘ KROWĘ I TO CO NAM DAJE”. Przeprowadzono konkurs rysunkowy o tematyce związanej z krowami mlecznymi. W ramach edukacji młodzieży podjęto współpracę ze SZKOŁĄ ROLNICZĄ W GŁUBCZYCACH. Uczniowie dzięki uczestnictwu i współpracy w organizacji wystawy mogli sobie przybliżyć temat którego nie znajdują w podręcznikach. Dowodem na to, że taka forma nauki spełniła oczekiwany efekt jest zapowiedź dyrekcji szkoły o dalszej współpracy przy tego typu zadaniach. Wystawę odwiedziło 45 tysięcy zwiedzających zarówno hodowców-rolników jak i mieszkańców okolicznych gmin i powiatów. Wystawa spełniła swoją rolę jako element integracji hodowców. Podkreśliła walory prozdrowotne mleka i jego przetworów a także była okazją do przedstawienia nowoczesnych rozwiązań technologicznych tym samym spełniając oczekiwania hodowców, zwiedzanych organizatorów.



Ad. II.5. W niedzielę 10 lipca w Pudliszkach koło Krobi, już po raz dwunasty spotkali się hodowcy bydła mlecznego z terenu Wielkopolski gdzie odbyła się Regionalna Wystawa Zwierząt Hodowlanych organizowana przez Wielkopolski Związek Hodowców i Producentów Bydła w Poznaniu, Polską Federację Hodowców Bydła i Producentów Mleka oraz DLG Agrofood Sp. z o. o przy współudziale WChIRZ w Poznaniu z siedzibą w Tulcach i spółdzielni mleczarskich w Czarnkowie i Gostyniu. W tym roku na o najwyższe laury zmagają się 41 hodowców, z czego aż 36 to hodowcy indywidualni. Łącznie komisja sędziowska pod przewodnictwem Romana Januszewskiego (PFHBiPM) w asyście Małgorzaty Lisieckiej (hodowczynie) oceniała 69 sztuk bydła rasy polskiej holsztyńsko-fryzyskiej, w tym 20 krów i 49 jałówek. Za najpiękniejsze zwierzęta uznano DOLANĘ jałówkę z hodowli Artura Klupsia z Pępowa, a w kategorii krów WRONĘ (GR-H Żydowo Sp. z o. o.). Nie zabrakło tradycyjnego, budzącego zwykle największe emocje, konkursu młodego hodowcy. Dodatkowo w tym roku najmłodsi mogli zmierzyć się także w konkursie dojarskim. Wystawa w Pudliszkach to oprócz prezentacji najpiękniejszych zwierząt, również ekspozycja firm zaopatrzenia rolnictwa począwszy od genetyki, poprzez pasze, wyposażenie obór, a skończywszy na ciągnikach i maszynach rolniczych. W tegorocznej imprezie udział wzięło blisko 50 firm, a doskonała pogoda skłoniła do odwiedzenia wystawy ponad 6000 osób.



Ad. II.6. XXI Regionalna Wystawa Zwierząt Hodowlanych była częścią XXXVI Dni Otwartych Doradztwa Rolniczego. Organizatorzy imprezy przygotowali dla zwiedzających pokazy różnych gatunków zwierząt, sprzętu rolniczego, degustacje przetworów mlecznych, konkursy i zabawy dla dorosłych i dzieci, występy artystyczne. Atrakcje te przyciągnęły, jak co roku, tłumy gości. Wystawa była jako jedyna tego typu impreza na Dolnym Śląsku rolnikom z różnych zakątków regionu, prowadzącym małe i wielkie gospodarstwa rolne, bardzo nowoczesne i w tradycyjnym stylu, utrzymującym różne rasy bydła, daje możliwość spotkania się, zaprezentowania swoich osiągnięć i wymienia doświadczeń. W tym roku na wystawie zaprezentowano piękne zwierzęta, doskonale do niej przygotowane. Tegorocznym niezaprzeczalnym triumfátorem wystawy był OHZ w Kamieńcu Ząbkowickim, który za zaprezentowane zwierzęta zdobył wszystko co było do zdobycia: 4 czempiony za jałowice oraz czempiona i wiceczempiona za krowy w rasie PHF-HO. Spośród triumfátorek w poszczególnych kategoriach wystawowych uznanie sędziów zyskały zwierzęta właśnie z tej hodowli. Superczempiona w kategorii jałowic przyznano – Kropie 5, posiadającej w swoim rodowodzie wspaniałe buhaje Diggera i Jordana, oraz supeczempiona w kategorii krów za krowę w III laktacji – Kiję3, pochodzącą po buhajach Van Gogh i Baxter. OHZ Przyrzeczyn zdobyła 3 czempiony oraz wiceczempiony za krowę rasy PFH-RW i rasy ZR. Czempiony zdobyli również hodowcy z GH „Uprawa” w Lubiatowie – za jałowicę PHF-HO, oraz Uniwersytet Przyrodniczy we Wrocławiu RZD Swojec – za krowę w rasie ZR. Wystawa jako impreza mająca propagować hodowlę bydła, produkcję mleka, spożycie jego przetworów a także pomagać integrować się dolnośląskim hodowcom, w ocenie jej organizatorów spełniła swoje zadania. Od strony organizacyjnej wszystkie działania przebiegały sprawnie, zaplanowane zadania zostały zrealizowane zgodnie z harmonogramem



Ad. II.7. Bieżąca wystawa była XI wystawą zorganizowaną perfekcyjnie wspólnie ze ŚODR w Modliszewicach. Wystawa pozwoliła ludziom mieszkającym w miastach zapoznać się z efektami pracy

rolników, poznać nieznaną bliżej rasy bydła, sposoby pozyskiwania mleka, a także mogli oni spróbować mleka prosto od krowy. Wystawa w Modliszewicach cieszyła się ogromnym zainteresowaniem zwiedzających. Samą wystawę hodowlaną zwiedziło wg szacunków około 2 tysięcy osób, co jest dużym osiągnięciem organizatorów biorąc pod uwagę fakt, że ŚODR w Modliszewicach jest usytuowany na obrzeżach województwa świętokrzyskiego (2 km od woj. łódzkiego). Dzięki takiemu usytuowaniu Wystawy mają możliwość zwiedzać ją mieszkańcy woj. świętokrzyskiego oraz woj. łódzkiego, z takich miast jak Opoczno, Piotrków Trybunalski oraz mieszkańcy okolicznych wsi.

Dzięki takiej promocji (oraz promocji w mediach) można w przyszłości liczyć na wzrost konsumpcji mleka i jego przetworów. To co można zobaczyć i poznać w Modliszewicach tego nie spotka się w całej Polsce. To tylko tam (za wyjątkiem Wystaw Ogólnopolskich) można zobaczyć wszystkie rasy bydła mlecznego, hodowanego w naszym kraju. Sam sposób prezentacji zwierząt w połączeniu z ich specyficznym przygotowaniem oraz urokiem ŚODR w Modliszewicach sprawia, że takich Wystaw się nie zapomina, a wielu ze zwiedzających nabiera przekonania, że mleko od takich krów zawsze musi być dobrej jakości i można je bez żadnych obaw spożywać.



Ad. II.8. Wybór najlepszych zwierząt wg ras ocenianych na Podkarpaciu oraz przygotowanie do pokazu na wystawie. Impreza ta powstała, by promować i inicjować postęp hodowlany w hodowli bydła mlecznego na Podkarpaciu. Wystawa stanowi niepowtarzalną okazję do nagradzania producentów mleka, hodowców, promotorów artykułów mleczarskich i zakładów przetwórstwa mleka, a także promocii tradycyjnych artykułów mleczarskich wytwarzanych na terenie Podkarpacia. Ma ona również stanowić zachętę dla nowych hodowców, do podejmowania się trudu tworzenia nowych gospodarstw produkujących mleko na tym terenie. Biorą w niej udział również dzieci hodowców prezentując cielęta podczas konkursu. W ramach zadania przeprowadzany jest konkurs dla zakładów przetwórstwa mleka pt. „Najlepszy produkt mleczarski” ocenione zostanie mleko i jego przetwory mleczne zgłoszone do konkursu przez mleczarnie z terenu Podkarpacia.



Ad. II.9. Wystawy Zwierząt Hodowlanych w ŁODR w Bratoszewicach mają swoją tradycję. Położenie Bratoszewic blisko tak dużej aglomeracji jaką jest Łódź i ościennie miasta: Pabianice, Zgierz,

Konstantynów, Głowno i inne, zmusza nas do organizacji Wystawy na najwyższym poziomie. Musi być pokazane to co jest najpiękniejsze i najlepsze w Polskiej Hodowli.

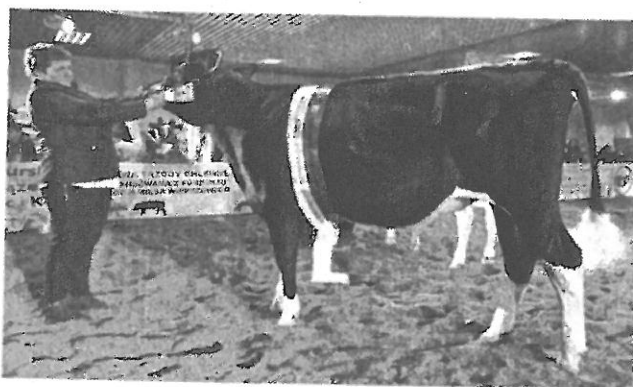
W tym roku ten cel został osiągnięty. W trakcie Wystawy zaprezentowano bydło z najlepszych obór woj. łódzkiego wolnych od chorób BVD /MD oraz IBR/IPV, przygotowane w profesjonalny sposób do wystawy, oprowadzane przez doskonałych fachowców-właścicieli- na nowo powstałym krytym ringu. Przez Wystawę przewinęły się tłumy zwiedzających – praktycznie w godz. 8-16 w oba dni wystawowe było tłoczno od zwiedzających wg szacunków około 2 tys. osób. Wielu zwiedzających było z całymi rodzinami. Wystawę odwiedziło również wielu rolników z całej Polski. Wśród zwiedzających Wystawę w Bratoszewicach były wycieczki uczniów ze Szkół Rolniczych z woj. łódzkiego. Młodzież biorąca w nich udział to w większości potencjalni następcy naszych Hodowców. Mamy nadzieję, że wielu z nich w przyszłości zaprezentuje swoje osiągnięcia na wystawach. Przy tak fachowym przygotowaniu zwierząt i profesjonalnej obsłudze oraz bardzo dużej frekwencji zwiedzających, uważamy, że Wystawa spełniła nasze oczekiwania, a w przyszłości korzystnie wpłynie na rozwój produkcji mleka w naszym województwie oraz jego spożycie. Sukcesem tej wystawy jest także to, że bezpośrednio na niej dochodziło do spotkania hodowców z różnych rejonów woj. łódzkiego, w czasie których dokonywali wymiany doświadczeń i poglądów. Ponadto nasza Wystawa odbywająca się w Sercu Polski połączona jest z różnymi targami i konkursami między innymi związanymi z mlekiem i jego przetworami, a biorący w nich udział mają możliwość spróbowania produktów wykonywanych z mleka i zobaczyć jakie zwierzęta to mleko produkują.



Ad. II. 10. Tegoroczna XXX Jubileuszowa Wystawa Zwierząt Hodowlanych w Sitnie ze względu na Wystawę Ogólnopolską w Minikowie odbyła się wyjątkowo w drugi weekend lipca. Na ringu 35 hodowców zaprezentowało 46 sztuk bydła rasy PHF HO, 12 sztuk rasy PHF RW i 5 sztuk rasy białogrzbieta – łącznie 33 krowy i 30 jałówek. Komisja sędziowska przyznała 10 tytułów czempionów i 13 tytułów wicczempionów. Tytuł supeczempiona otrzymała pierwiastka Mavijke 1 rasy PHF RW, po buhaju Pleasure, z gospodarstwa Zbigniewa Kopańskiego. Tytuł superczempiona w kategorii jałówek, podobnie jak w ubiegłym roku uzyskała sztuka ze Stadniny Koni w Janowie Podlaskim – jałowica Alaska 195 rasy PHF HO, po buhaju Sabat. Tradycyjnie ogromna publiczność miał Konkurs Młodego Hodowcy, w którym swoje cieliczki zaprezentowało 10 dzieci.



Ad. II.11. W dniach 13 – 14 lutego 2016 roku w Województwie Warmińsko – Mazurskim w ramach Targów Rolniczych w Ostródzie odbyła się po raz drugi wystawa zwierząt hodowlanych. Obiekt w Ostródzie został rozbudowany, więc organizator Targów zagospodarował większą powierzchnię ; obecnie 35 tys.m2, a wcześniej 10 tys. m2. Wystawa miała charakter kompleksowy. Większą część wystawy stanowiły maszyny rolnicze, nasiona, środki ochrony roślin, części zamienne oraz budownictwo. W Ostródzie wzięło udział ok. 150 wystawców, zaprezentowano dużo sprzętu rolniczego, przygotowano punkty doradcze i informacyjne dla rolników. Na ringu zaprezentowano 40 sztuk bydła rasy HF. W wystawie hodowlanej uczestniczyło 23 hodowców, którzy zaprezentowali 5 krów pierwiastek rasy HO, 5 krów w II laktacji rasy HO, 6 krów rasy HO w III laktacji i dalszych, 6 jałówek rasy HO w wieku 10 – 12 miesięcy, 7 jałówek rasy HO w wieku 13 – 15 miesięcy, 5 jałówek rasy HO w wieku 16 -18 miesięcy, 6 jałówek HO w wieku 19-21 miesięcy (ogółem wystawiono 40 sztuk). W każdej grupie przyznano czempiona, vice czempiona. Przyznano również dwa superczempiony . W grupie krów otrzymało Gospodarstwo Rolne Jończyk Ewa, a w grupie jałówek Gospodarstwo Rolne Międzychód sp. z o.o. Czempion wystawy trafił do Gospodarstwa Rolnego Jończyk Ewa. Komisja stwierdziła, że na Wystawie przedstawiony został materiał hodowlany wysokiej jakości, w pożądanym typie, dobrym pokroju oraz właściwie przygotowany pod względem pielęgnacji i umiejętności prezentacji na ringu. W trakcie wyceny najlepsze (czempiony) zwierzęta zostały oznaczone kotylionami (flo), a czempion wystawy wieńcem laurowym.

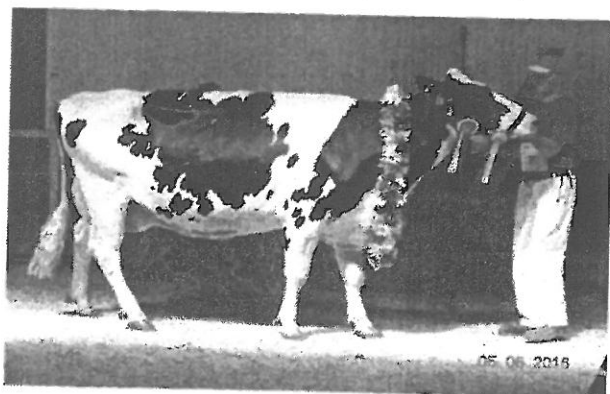


Ad. II. 12. Podczas trwania V Podhalańskiej Wystawy Zwierząt Hodowlanych w Ludźmierzu 21 hodowców z Małopolski wystawiło 57 sztuk bydła ocenianego w siedmiu kategoriach. Wystawie towarzyszyła ekspozycja owiec, koni i drobnego inwentarza. Organizatorom V Podhalańskiej Wystawy Zwierząt Hodowlanych sprzyjała pogoda. Przez dwa dni nad Ludźmierzem świeciło słońce. Dopisali też hodowcy, którzy licznie stawili się na wystawie, chwaląc w rozmowach między sobą coraz lepszą organizację wystawy. Sobotnio-niedzielnym pokazom zwierząt towarzyszyły m.in. wystawa sprzętu rolniczego, występy na scenie, koncerty, piknik wołowy na którym można było spróbować potraw z wołowiny, degustacje i konkursy. Przez dwa dni przez teren wystawy przewinęło się kilka tysięcy osób. Organizatorami wystawy byli: gmina Nowy Targ, Starostwo Nowotarskie, Polska

Federacja Hodowców Bydła i Producentów Mleka w Warszawie, Okręgowy Związek Hodowców Koni w Krakowie, Regionalny Związek Hodowców Owiec i Kóz w Nowym Targu, Związek Hodowców Gołębi Pocztowych oraz inne organizacje i związki branżowe.

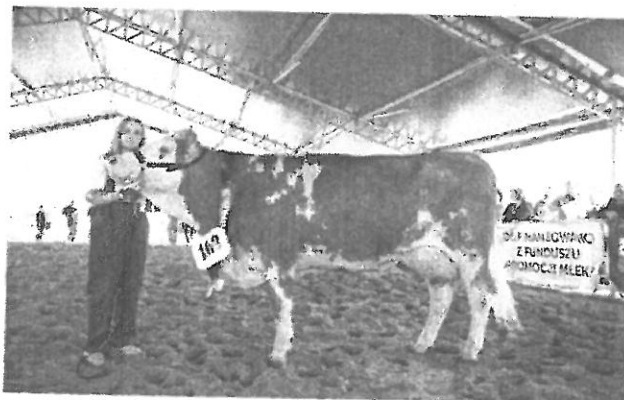


Ad. II.13. W dniach 04 – 05 czerwca 2016 roku odbyła się w Glinnej Wystawa Bydła Mlecznego. Tym razem gospodarzem obiektu był Zakład Doświadczalny Instytutu Zootechniki w Kołbaczu przy wsparciu gminy Stare Czarnowo. Ośmiu wystawców zaprezentowało 35 krów i jałowic rasy polskiej holsztyńsko – fryzyjskiej odmiany czarno-białej w siedmiu kategoriach wiekowych. Komisja sędziowska w składzie: Mirosław Anackowski - selekcjoner Polskiej Federacji Hodowców Bydła i Producentów Mleka oraz Dominik Jagła - hodowca z wielkopolski, posiadający uprawnienia sędziowskie, wybrali spośród zaprezentowanych zwierząt czempiona i wiceczempiona w każdej grupie wiekowej. Dodatkowo spośród czempionów wybrano dwa superczempiony wystawy: w kategoriach krów i jałówek. Na uwagę zasługuje profesjonalne przygotowanie zwierząt do oceny. Można zauważyć, że standardy narzucone przez czołowe hodowle województwa zachodniopomorskiego, biorące udział w wystawach ogólnopolskich przejęte zostały przez wszystkich wystawców. Dotyczy to zarówno pielęgnacji zwierząt jak i profesjonalnego prezentowania ich na ringu. Zauważalne jest także coraz większe wyrównanie zwierząt pochodzących z hodowli indywidualnych i tych z czołowych Ośrodków Hodowli Zarodowej Spółek Skarbu Państwa. Należy stwierdzić, że zwierzęta biorące udział w XIV Wystawie Bydła Mlecznego spełniły kryteria charakterystyczne dla typu mlecznego rasy polskiej holsztyńsko – fryzyjskiej i zostały przygotowane i zaprezentowane w sposób prawidłowy. Hodowcy z dużym zaangażowaniem uczestniczyli w wystawie a ocena bydła na ringu przebiegła bardzo sprawnie

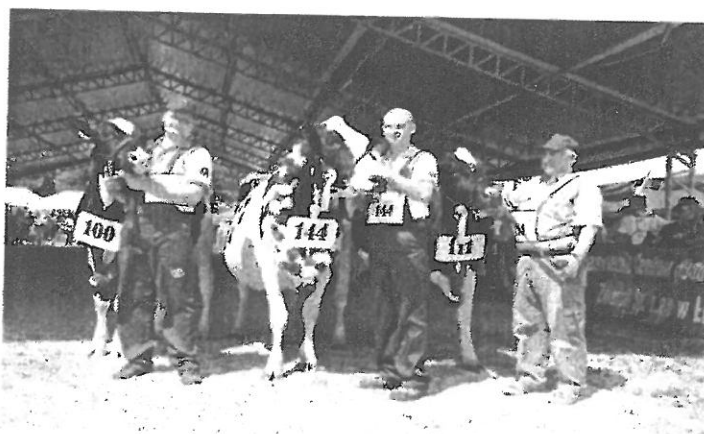


Ad. II. 14. W czasie trwania tegorocznej Mazowieckiej Wystawy Zwierząt Hodowlanych w Poświętnem stawkę swoich najlepszych zwierząt zaprezentowali hodowcy bydła mlecznego z rejonu województwa mazowieckiego. Komisja sędziowska dokonała wyboru czempionek oraz wiceczempionek spośród wszystkich prezentowanych jałowic oraz krów, a także wyłoniła honorową superczempionkę wystawy. Wszystkie wystawiane zwierzęta były doskonale przygotowane do

zmagani konkursowych, a poziom wystawy był bardzo wysoki. Mazowiecka Wystawa Zwierząt Hodowlanych w Poświętnem stanowiła nie tylko okazję do przedstawienia swoich wyników hodowlanych za miniony rok, ale również była miejscem wymiany doświadczeń oraz opinii nt. hodowli bydła mlecznego, jak również przybliżyła zwiedzającym zagadnienia związane z produkcją mleka oraz prozdrowotnymi właściwościami promowanych produktów mlecznych.



Ad. II. 15. W czasie trwania tegorocznej XVI Regionalnej Wystawy Zwierząt Hodowlanych w Płoniawach-Bramurze swoje najlepsze zwierzęta zaprezentowali hodowcy bydła mlecznego z terenu województwa mazowieckiego. Komisja sędziowska dokonała wyboru czempionek oraz wiceczempionek spośród wszystkich prezentowanych jałowic oraz krów, a także wyłoniła honorowe superczempionki wystawy oddzielnie z grypy krów oraz jałowic. Wszystkie wystawiane zwierzęta były perfekcyjnie przygotowane do zmagani konkursowych, a poziom wystaw był bardzo wysoki. XVI Regionalna Wystawa Zwierząt Hodowlanych w Płoniawach-Bramurze była po raz kolejny okazją do przedstawienia osiągnięć hodowlanych, oraz była areną wymiany doświadczeń oraz opinii nt. trendów w hodowli bydła mlecznego. Miała też wymiar edukacyjny, gdyż przybliżyła zwiedzającym zagadnienia związane z produkcją mleka oraz prozdrowotnymi właściwościami promowanych produktów mlecznych.

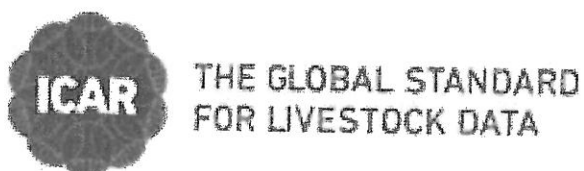


III. SKŁADKI CZŁONKOWSKIE W ORGANIZACJACH MIĘDZYNARODOWYCH

1	Składka członkowska w Międzynarodowym Komitecie ds. Kontroli Użytkowości Zwierząt ICAR
2	Ocena wartości genetycznej buhajów ras mlecznych INTERBULL

3	Składka członkowska w Międzynarodowej Federacji Mleczarskiej FIL/IDF
4	Składka członkowska w Europejskiej Konfederacji Czarno-Białego i Czerwono-Białego Bydła Holsztyńskiego (EHRC)
5	Składka członkowska w Światowej Federacji Holsztyńsko-Fryzyjskiej (WHFF)

Ad. III. 1. Składka do Międzynarodowego Komitetu ds. Kontroli Użytkowości Zwierząt ICAR.



Do prowadzenia oceny wartości użytkowej bydła w zgodzie z przepisami Unii Europejskiej, PFHBiPM zobowiązana jest na podstawie Ustawy o organizacji hodowli i rozrodzie zwierząt gospodarskich. Dlatego członkostwo Federacji w ICAR i wynikające z niego składki do międzynarodowej organizacji harmonizującej zasady prowadzenia oceny wartości użytkowej zwierząt na świecie - jest obowiązkiem PFHBiPM, w celu zagwarantowania najwyższego poziomu świadczonych usług co wiąże się z poprawą jakości produkowanego mleka.

Ad. III. 2. Ocena wartości genetycznej buhajów ras mlecznych INTERBULL



PFHBiPM jest pełnym członkiem ICAR - Międzynarodowego Komitetu ds. Oceny wartości użytkowej zwierząt od maja 2007 roku. W ramach ICAR działa podkomitet o nazwie INTERBULL zajmujący się oceną wartości genetycznej buhajów ras mlecznych. Organizacja członkowska może korzystać odpłatnie z tej usługi, gdy przesyła swoje wyniki do Centrum INTERBULL, po spełnienia wielu merytorycznych wymagań w zakresie standardów szacowania wartości hodowlanych buhajów. Wysokość opłat za usługę międzynarodowej oceny wartości genetycznej buhajów rasy polskiej holsztyńsko-fryzyjskiej wykonywanej przez Centrum INTERBULL zależy od liczby krów poddawanych ocenie wartości użytkowej (PFHBiPM przesyła go w raporcie do ICAR) oraz od liczby cech, dla których szacowana jest międzynarodowa wartość genetyczna buhajów. Obecnie Polska przesyła do międzynarodowego szacowania dane dotyczące produkcji mleka oraz typu i budowy populacji bydła polskiego holsztyńsko-fryzyjskiego obu odmian barwnych: czarno-białej i czerwono-białej. Uczestniczenie Polskiej Federacji Hodowców Bydła i Producentów Mleka w międzynarodowym podkomitecie zajmującym się oceną wartości genetycznej buhajów ras mlecznych (Ocena Buhajów Ras Mlecznych) umożliwia Polsce zastosowanie międzynarodowych standardów prowadzenia hodowli. Ocena Buhajów Ras Mlecznych wpływa znacząco na ekonomikę hodowli bydła poprzez

selekcję do hodowli buhajów poprawiających produkcję, długowieczność, płodność i zdrowotność bydła. Prowadzenie Oceny Buhajów Ras Mlecznych daje polskim hodowcom możliwość szybkiego i skutecznego doskonalenia pod względem genetycznym populacji bydła ras mlecznych zarówno w odniesieniu do wydajności jak też składu i jakości produkowanego mleka, produkcji surowca wysokiej, jakości, bardzo ważnego z punktu widzenia potrzeb mleczarstwa.

Ad. III. 3. Składka Polskiej Federacji Hodowców Bydła z tytułu przynależności do FIL/IDF



Opłata rocznej składki za przynależność Polski do Międzynarodowej Federacji Mleczarskiej – *Fédération Internationale de Laitière / International Dairy Federation* – FIL/IDF, która jest niezależną, apolityczną i niedochodową organizacją mającą na celu wykorzystanie międzynarodowej współpracy i kontaktów do rozpowszechniania naukowej, technicznej i ekonomicznej informacji. Jest to najstarsza organizacja mleczarska założona ponad 100 lat temu. Polska jest członkiem FIL/IDF od 1953 roku. Misją FIL/IDF jest reprezentowanie sektora mleczarskiego na całym świecie poprzez zapewnienie najlepszych, ogólnych źródeł wiedzy naukowej w celu wspierania rozwoju i promocji, jakości mleka i produktów mlecznych, aby zapewnić konsumentom produkty zdrowe o wysokiej jakości. Na forum FIL/IDF dyskutowane są wszystkie ważniejsze problemy światowego mleczarstwa, w tym kierunki rozwoju i polityki oraz ekonomii mleczarstwa krajów Unii Europejskiej i innych krajów Europy, wysokorozwiniętych krajów mleczarskich Oceanii i Ameryki oraz krajów rozwijających się. FIL/IDF jest również organizacją ekspercką dla Komisji Kodeksu Żywnościowego. Współpracuje również z ISO i innymi organizacjami w zakresie standardów, norm i metod analitycznych. Członkostwo Polski w FIL/IDF umożliwia uczestniczenie polskich specjalistów w tworzeniu wszystkich ważnych opracowań dla sektora mleczarskiego na świecie oraz dostęp do tych materiałów poprzez prace w stałych komitetach. Dzięki statusowi pełnego członkostwa Polska ma prawo delegować swoich specjalistów do 18 Stałych Komitetów (Standing Committees): Analytical methods for additives and contaminants; Animal health; Dairy policies and economics; Dairy technology; Environment; Farm management; Food additives; Food labelling and terminology; Main components of milk; Marketing (including nutrimarketing); Microbiological methods of analysis; Minor components and characterization of physical properties; Nutrition and health; Quality Assurance, statistics of analytical data, sampling; Residues and chemical contaminants; Standards for cheese, Standards for dairy products other than cheese. Przynależność do FIL/IDF umożliwia również uczestnictwo w organizowanych przez FIL/IDF specjalistycznych sympozjach, światowych szczytach mleczarskich organizowanych każdego roku oraz światowych Kongresach Mleczarskich. Organizacja FIL/IDF patronuje badaniom nad nowymi aspektami wartości odżywczo-biologicznej produktów mlecznych i ukształtowała nowy kierunek przetwórstwa mleka na produkty o prozdrowotnym działaniu w tym probiotyczne, co stwarza nowe szanse dla promocji i rozwoju spożycia mleka.

Ad. III. 4. Składka członkowska w Europejskiej Konfederacji Czarno-Białego i Czerwonon-Białego Bydła Holsztyńskiego (EHRC)



PFHBiPM jest członkiem EHRC od lipca 2004 roku. Składka członkowska kalkulowana jest na podstawie liczby krów wpisanych do ksiąg dla bydła polskiego holsztyńsko-fryzyjskiego na koniec grudnia poprzedniego roku. Zadaniem EHRC jest doskonalenie, rozwój i promowanie hodowli bydła holsztyńskiego poprzez ścisłą współpracę organizacji oficjalnie uznanych za prowadzące księgi hodowlane dla tej rasy w Europie. Organizacja ta działa od 1966 roku. Polska uczestniczy w pracach od 1982 roku, a od lipca 2004 roku, po przejęciu prowadzenia ksiąg hodowlanych, przedstawicielem naszego kraju w szeregach EHRC jest Polska Federacja Hodowców Bydła i Producentów Mleka. Głównym zadaniem wypełnianym przez EHRC jest szeroko pojęta wymiana informacji związanych z najważniejszymi zagadnieniami hodowli i genetyki bydła rasy holsztyńskiej, harmonizacja i standaryzacja działań w zakresie doskonalenia rasy, stymulacja procesu przetwarzania danych informatycznych w bazie europejskiej oraz założenie Europejskiego banku danych o zwierzętach hodowlanych rasy HF. Temu celowi służą regularne spotkania, na których omawiane są najbardziej aktualne problemy z wymienionego zakresu. Przedstawiciele PFHBiPM, uczestnicząc w pracach EHRC, przenoszą na grunt kontaktów międzynarodowych polskie zagadnienia związane z produkcją mleka i hodowlą najliczniejszej rasy bydła mlecznego w Polsce. Polska jest liczącym się w Europie producentem mleka i przetworów mlecznych, posiadając piątą, co do wielkości populację bydła mlecznego. Oddziaływanie globalnych warunków na stan polskiej hodowli bydła mlecznego jest odczuwalny w wielu sferach. Z tego powodu zrzeszanie się w organizacje branżowe takie jak EHRC jest celowe i niezbędne dla PFHBiPM.

Ad. III. 5. Składka członkowska w Światowej Federacji Holsztyńsko-Fryzyjskiej



Uczestniczenie PFHBiPM w strukturach międzynarodowych organizacji branżowych związanych z hodowlą bydła, produkcją mleka i jego przetwórstwem przynosi szereg korzyści krajowym, mleczarskim organizacjom branżowym. Należąc do w/w gremiów PFHBiPM przenosi na grunt kontaktów międzynarodowych zagadnienia związane ze specjalistyczną problematyką mleczarstwa, hodowli bydła i produkcji mleka w Polsce.

Opłacanie składek członkowskich w WHFF pozwala PFHBiPM być w gronie stałych członków, co umożliwia aktywne uczestniczenie w pracach oraz daje prawo ważnego głosu podczas Walnych Zgromadzeń, jako najwyższych władz tych organizacji. Tym samym Federacja wypełnia swoje

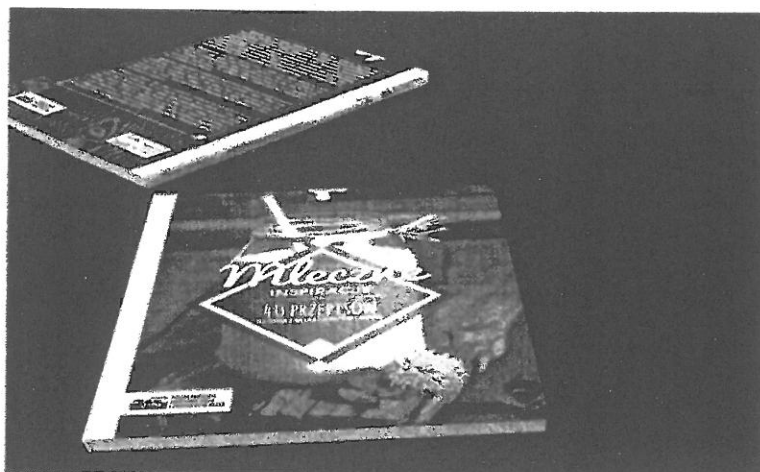
statutowe zadania m.in. przez reprezentowanie interesów swoich członków na arenie międzynarodowej.

IV. PROMOCJA MLEKA I JEGO PRZETWORÓW	
1	Wydanie kalendarza promującego spożycie mleka
2	Książka z przepisami wykorzystującymi produkty mleczne
3	POZNAJ MLEKOSIA

Ad. IV. 1. Wydanie kalendarza promującego spożycie mleka ma za zadanie szeroką promocję spożycia mleka i jego przetworów wśród dzieci i młodzieży. Poszczególne karty kalendarza (miesiące) są zaprojektowane przez dzieci i młodzież. Projekty zostały wyłonione w ramach zorganizowanego konkursu plastycznego.

Ad. IV. 2. Książka „Mleczne inspiracje – 40 przepisów na dania z mleka i jego przetworów „ to ponad 100 –stu stronicowy zbiór przepisów kulinarnych wykorzystujących mleko oraz jego przetwory jako główną bazę dania. Celem tego zadania jest popularyzacja mleka oraz produktów mlecznych jako składników codziennego jadłospisu oraz pokazanie jego nietypowych zastosowań w kuchni. Przepisy kulinarne poprzez dobór ciekawych i łatwo dostępnych składników oraz nieskomplikowany sposób wykonania potraw mają zachęcić do ich realizacji w kuchni. Ponadto każda prezentowana potrawa będzie zawierać wartość kaloryczną, orientacyjny czas przygotowania oraz cena praktyczną wskazówkę od dietetyka. Naszym specjalistą jest p. Dorota Osóbka dietetyk, wykładowca, ekspert programów telewizyjnych i radiowych, propagatorka zdrowego żywienia i przyjemnego odchudzania. Późną jesienią mleko zawiera 3-4 razy więcej witaminy A i C niż wiosną. Są w nim też duże ilości witaminy B1, B2. Ma trzy rodzaje białek koniecznych w okresie szybkiego wzrostu i rozwoju organizmu. Ponad 50% soli mineralnych zawartych w mleku stanowią związki wapnia i fosforu niezbędnych do budowy kości. Jeśli wasze dziecko nie lubi mleka, wykorzystajcie nasze przepisy. Kalorie - w zależności od mleka (pasteryzowanego, naturalnego, UHT) oraz poziomu tłuszczu . Wartości odżywcze i właściwości - Mleko dostarcza białka oraz wapnia, a także witaminy B2. Znajdziemy w nim także witaminę A i niewielkie ilości witaminy D. Regularne picie częściowo odtuszczonego mleka może zmniejszać ryzyko zachorowania na raka jelita grubego, osteoporozę, nadciśnienie. Mleko jest jednym z cenniejszych źródeł wysokowartościowego białka oraz wapnia, którego organizm domaga się przez cały okres życia. Wapń jest także wykorzystywany do procesów metabolicznych komórek. Leczy dolegliwości ze strony przewodu pokarmowego oraz przeciwdziała takim schorzeniom cywilizacyjnym jak otyłość, miażdżyca czy nadciśnienie. Co ciekawe, odtuszczone mleko obniża ryzyko zachorowania na raka płuc. Obecność laktozy w mleku powoduje natomiast lepszą przyswajalność takich pierwiastków jak fosfor, wapń czy magnez. Dodatkowo można w nim znaleźć cynk, kobalt, fluor, brom oraz miedź. Ponadto pełnotłuste mleko jest cennym źródłem witaminy A, witamin z grupy B oraz tych rozpuszczalnych w tłuszczach, takich jak D i E. W młodym wieku jest on niezbędny do prawidłowego wzrostu kości, zaś u osób dorosłych pozwala zachować ich dobrą kondycję i zapobiegać pojawieniu się w nich ubytków, które w konsekwencji mogą prowadzić do osteoporozy. Osoby, dbające o szczupłą sylwetkę powinny cieszyć się z faktu, że mleko skutecznie poskramia apetyt, a więc przyczynia się do tego, że chęć na podjadanie między posiłkami jest zdecydowanie mniejsza. Dobrym pomysłem jest zatem rozpoczęcie dnia od szklanki mleka, która pozwoli pohamować pokusę sięgania po kaloryczne przekąski jeszcze przed porą obiadową. Do tego mleko zbawiennie działa na przewód pokarmowy i jest lekkostrawne. Każdy z was czegoś nie lubi.

Każdy może podjąć decyzję. Mleko jest białe jak śnieg. Gorące ma kożuch. Prawda o mleku jest złożona. Pić czy nie pić? - oto jest pytanie. W naszej publikacji znalazły się proste i ciekawe przepisy na mleczne potrawy.



Ad. IV 3. POZNAJ MLEKOSIA

„Poznaj Mlekosia” to pierwsze z cyklu serii akcji promocyjnych przedsięwzięcie skierowane głównie dla dzieci. Tytułowy bohater „Mlekoś” to chłopiec który będzie twarzą akcji - w akcji promocyjnej bierze także udział koleżanka Mlekosia – Emilka - postacie przeprowadzają uczestników stoiska promocyjnego przez świat gier i zabaw kładąc nacisk na wartości merytoryczne. Głównym celem projektu jest wzmocnienie pozytywnego wizerunku mleka i produktów mlecznych. Ciekawa forma komunikacji, oraz interesujący i przemyślany dobór gier, zabaw dydaktycznych będą uświadamiały dzieciom jak ważne dla zdrowia każdego człowieka (a w szczególności dzieci) jest wprowadzenie do codziennej diety mleka i jego przetworów. Mając na uwadze staropolskie przysłowie „czym skorupka za młodu nasiąknie....” chcemy dotrzeć do dzieci, które dzięki zabawie będą chłonęły informacje o walorach mleka przenosząc w ten sposób zdrowe nawyki żywieniowe na swoich rodziców i otoczenie. Podkreślana będzie także kwestia – „skąd pochodzi mleko”. Obalimy stereotyp o tym, że mleko pochodzi ze sklepu. Stąd duży udział wizerunków krów na naszym stoisku oraz różnorodne sposoby pokazania dzieciom drogi jaką musi pokonać mleko by dotarło do naszej lodówki. Program będzie skierowany dla dzieci w każdym wieku. Wśród bogatego wachlarza zabaw znajdzie się coś dla maluchów jak i dla nastolatków. Jesteśmy pewni, że uczestnicy podczas pobytu na naszym stoisku „Poznaj Mlekosia” zdobędą rzetelną wiedza o zaletach produktów mlecznych, a efekty swoich zabaw, wykonane prace plastyczne czy też praktyczne gadżety reklamowe, które zabiorą do swoich domów będą im przypominały, że picie mleka jest nie tylko zdrowe, ale i COOL.



Przewodniczący Komisji Zarządzającej FPM

Banach
KRZYSZTOF BANACH