

Zatwierdzam:

WOJEWÓDZA OPOLSKI

Wojewoda Opolski

Opole, dnia

21 WRZ. 2020

Załącznik do Zarządzenia Nr 6/2020
Dyrektora Powiatowej Stacji
Sanitarно-Epidemiologicznej w
Opolu z dnia 26 sierpnia 2020 r.

REGULAMIN ORGANIZACYJNY POWIATOWEJ STACJI SANITARNO - EPIDEMIOLOGICZNEJ W OPOLU

Rozdział 1 Przepisy ogólne

§ 1

Niniejszy Regulamin określa organizację wewnętrzną Powiatowej Stacji Sanitarно – Epidemiologicznej w Opolu, zwanej dalej Powiatową Stacją oraz zadania komórek organizacyjnych i samodzielnych stanowisk pracy.

§ 2

Powiatowa Stacja Sanitarно-Epidemiologiczna w Opolu, działa na podstawie powszechnie obowiązujących przepisów prawa oraz statutu.

Rozdział 2 Zasady kierowania Powiatową Stacją

§ 3

1. Państwowy Powiatowy Inspektor Sanitarny w Opolu będący jednocześnie Dyrektorem kieruje Powiatową Stacją Sanitarно – Epidemiologiczną w Opolu.
2. Dyrektor kieruje działalnością Powiatowej Stacji przy pomocy:
 - a/ Głównego Księgowego,
 - b/ kierowników komórek organizacyjnych,
 - c/ pracowników na samodzielnych stanowiskach pracy.
3. W razie nieobecności Państwowego Powiatowego Inspektora Sanitarnego zastępuje go kierownik jednej z komórek organizacyjnych, powołany przez Opolskiego Państwowego Wojewódzkiego Inspektora Sanitarnego na Zastępcę Państwowego Powiatowego Inspektora Sanitarnego lub inny pracownik upoważniony przez Państwowego Powiatowego Inspektora Sanitarnego.

§ 4

Główny Księgowy kieruje całokształtem spraw budżetowo – finansowych. Główny Księgowy jest jednocześnie kierownikiem Oddziału Ekonomicznego i Administracyjnego.

Za zgodność z oryginałem
28-09-2020
.....
data podpis

Strona 1 z 9

§ 5

Szczegółowe zadania dla kierowników oddziałów, sekcji i samodzielnych stanowisk pracy określa Dyrektor Powiatowej Stacji, natomiast kierownicy właściwych komórek organizacyjnych określają szczegółowe zadania dla podległych im pracowników.

§ 6

1. Kierownik komórki organizacyjnej jest odpowiedzialny za jej prawidłowe funkcjonowanie.
2. Za wdrażanie, utrzymywanie i doskonalenie Systemu Zarządzania Jakością w Powiatowej Stacji odpowiada pracownik, któremu powierzono obowiązki Pełnomocnika ds. Jakości.

Rozdział 3 Organizacja wewnętrzna

§ 7

W skład Powiatowej Stacji wchodzi następujące komórki organizacyjne:

- 1) Oddział Ekonomiczny i Administracyjny;
- 2) Oddział Epidemiologii;
- 3) Oddział Higieny Komunalnej;
- 4) Oddział Higieny Pracy;
- 5) Oddział Higieny Żywności, Żywienia i Przedmiotów Użytku;
- 6) Sekcja Higieny Dzieci i Młodzieży;
- 7) Sekcja Promocji Zdrowia i Oświaty Zdrowotnej;
- 8) Sekcja Zapobiegawczego Nadzoru Sanitarnego;
- 9) Stanowisko Pracy do Spraw Statystyki, Informacji i Oceny;
- 10) Stanowisko Pracy Radcy Prawnego.

Rozdział 4 Zakres działania komórek organizacyjnych Powiatowej Stacji

§ 8

1. Zadania wspólne komórek organizacyjnych:

- wykonywanie czynności kontrolnych i innych czynności nałożonych przez państwowego powiatowego inspektora sanitarnego,
- opracowywanie analiz sytuacji epidemiologicznej oraz ocen stanu sanitarno-higienicznego nadzorowanych obiektów,
- przygotowywanie projektów decyzji oraz wykonywanie czynności w postępowaniu administracyjnym i w postępowaniu egzekucyjnym,



- współpraca z Inspekcją Weterynaryjną i Państwową Inspekcją Pracy oraz innymi inspekcjami i instytucjami,
- współpraca z samorządami: wojewódzkim, powiatowym i gminnym przy realizacji zadań w zakresie ochrony zdrowia publicznego,
- współpraca wewnętrzna z komórkami organizacyjnymi jednostki własnej,
- opracowywanie danych statystycznych, sporządzanie analiz, przygotowywanie planów pracy i sprawozdań z działalności oraz przekazywanie ich Opolskiemu Państwowemu Wojewódzkiemu Inspektorowi Sanitarnemu, organom samorządowym i innym jednostkom,
- załatwianie skarg, wniosków i interwencji,
- organizowanie szkoleń,
- udzielanie pomocy i wsparcia instytucjom, organizacjom pozarządowym oraz innym jednostkom w prowadzeniu działalności prozdrowotnej,
- realizacja zadań związanych z nadzorem nad środkami zastępczymi,
- sprawowanie nadzoru nad przestrzeganiem przepisów o ochronie zdrowia przed następstwami używania tytoniu i wyrobów tytoniowych.

2. Zadania szczegółowe komórek organizacyjnych:

1) Oddział Ekonomiczny i Administracyjny

Realizuje obsługę finansową i administracyjną Powiatowej Stacji w zakresie:

a) ekonomiczno-finansowym:

- prowadzenie księgowości syntetycznej i analitycznej,
- prowadzenie księgowości materiałowej,
- prowadzenie ewidencji środków trwałych i przedmiotów nietrwałych,
- prowadzenie spraw z zakresu ubezpieczeń społecznych,
- sporządzanie sprawozdań finansowych,
- sporządzanie sprawozdań statystycznych z zakresu zatrudnienia i funduszu płac,
- opracowywanie projektów planów finansowych,
- opracowywanie wniosków o zmiany planów finansowych,
- dokonywanie okresowych analiz wykonania planów finansowych,
- organizowanie inwentaryzacji i nadzór nad jej przebiegiem,
- prawidłowe i terminowe dochodzenie należności z tytułu prowadzonej działalności,
- zorganizowanie prawidłowego obiegu dokumentów księgowych oraz ich zabezpieczenia,

b) administracyjnym:

- prowadzenie spraw pracowniczych,
- kontrolowanie porządku i dyscypliny pracy,
- załatwianie spraw związanych z przechodzeniem pracowników na emerytury lub renty,
- opracowywanie sprawozdań dotyczących zatrudnienia,
- prowadzenie całokształtu spraw dotyczących funduszu socjalnego,
- prowadzenie spraw dotyczących doksztalcania zawodowego pracowników,
- współpraca z lekarzem oraz pracownikiem prowadzącym zagadnienia bhp, celem zapewnienia pracownikom właściwych warunków pracy oraz właściwej opieki zdrowotnej,

Za zgodność z oryginałem
28-09-2020
.....
data podpis

- opracowywanie projektów zarządzeń wewnętrznych, regulaminów itp.,
- prowadzenie rejestru skarg i wniosków,
- koordynowanie wyjazdów samochodami służbowymi,
- dbałość o utrzymanie należytego stanu sanitarno-technicznego pomieszczeń,
- zabezpieczenie pomieszczeń przed zniszczeniem, pożarem i innymi zagrożeniami,
- zabezpieczenie mienia ruchomego przed kradzieżą,
- zlecenie wykonywania napraw i konserwacji sprzętu, aparatury, instalacji itp.,
- prowadzenie archiwum,
- prowadzenie ewidencji inwentarzowej,
- przeprowadzanie likwidacji,
- prowadzenie zaopatrzenia w niezbędne materiały i sprzęt,
- przyjmowanie i wysyłanie korespondencji (obsługa kancelarii),
- nadzorowanie i odbiór usług zleczanych do wykonania;

2) Oddział Epidemiologii

Realizacja zadań Państwowego Powiatowego Inspektora Sanitarnego w zakresie nadzoru nad zapobieganiem i zwalczaniem chorób zakaźnych i zakażeń oraz nadzoru nad wykonawstwem szczepień ochronnych przez:

- monitorowanie sytuacji epidemiologicznej w powiecie, wykonywanie w tym zakresie analiz porównawczych i ocen epidemiologicznych,
- podejmowanie działań przeciwepidemicznych w celu ochrony zdrowia i życia ludzi (przeprowadzanie dochodzeń epidemiologicznych, obserwacji i likwidacji ognisk epidemicznych),
- przygotowanie planu postępowania przeciwepidemicznego na wypadek wystąpienia zachorowań na szczególnie niebezpieczne choroby zakaźne oraz stała aktualizacja planu i monitorowanie zagrożeń w wypadku wystąpienia chorób zakaźnych szczególnie niebezpiecznych,
- podejmowanie działań w zakresie kompetencji określonych ustawą o zapobieganiu oraz zwalczaniu zakażeń i chorób zakaźnych u ludzi, w przypadku podejrzenia lub rozpoznania choroby zakaźnej lub zakażenia,
- realizowanie programów profilaktycznych wybranych chorób zakaźnych przewidzianych do eliminacji (polio, odra, różyczka),
- prowadzenie profilaktyki i zwalczanie chorób odzwierzęcych i pasożytniczych u ludzi we współpracy z Inspekcją Weterynaryjną,
- sporządzanie analiz sytuacji epidemiologicznej, ocen stanu sanitarnego podmiotów leczniczych, wykonujących działalność leczniczą i innych miejsc udzielania świadczeń zdrowotnych oraz opracowywanie odpowiednich wniosków,
- współuczestniczenie w działaniach zapobiegających zdrowotnym skutkom bioterroryzmu,
- prowadzenie nadzoru nad zakażeniami szpitalnymi, w tym przygotowanie raportów z działalności zespołów kontroli zakażeń szpitalnych,
- sprawowanie nadzoru nad wykonawstwem szczepień ochronnych w zakresie przestrzegania Programu Szczepień Ochronnych,

- sprawowanie nadzoru nad gospodarką preparatami szczepionkowymi w punktach szczepień (analiza zamówień i zużycia, ocena warunków przechowywania, prawidłowość prowadzonej dokumentacji szczepień),
- prowadzenie magazynu preparatów szczepionkowych,
- sprawowanie nadzoru nad stanem sanitarnym w podmiotach leczniczych, wykonujących działalność leczniczą i innych miejscach udzielania świadczeń zdrowotnych oraz stosowaniem w tych podmiotach wyrobów medycznych,
- sprawowanie nadzoru nad prawidłowością procesów sterylizacji, dezynfekcji, dezynsekcji i deratyzacji oraz stosowaniem substancji chemicznych w podmiotach leczniczych, wykonujących działalność leczniczą i innych placówkach,
- prowadzenie rejestru biologicznych kontroli procesów sterylizacji w aparatach sterylizujących,
- przygotowywanie projektów zarządzeń i decyzji lub występowanie do innych organów o ich wydanie, w przypadkach określonych w przepisach dotyczących chorób zakaźnych,
- prowadzenie magazynu środków dezynfekcyjnych,
- pobieranie próbek do badań laboratoryjnych;

3) Oddział Higieny Komunalnej

Realizacja zadań Państwowego Powiatowego Inspektora Sanitarnego w zakresie nadzoru nad warunkami higieny środowiska, utrzymaniem należytego stanu sanitarnego nieruchomości, obiektów użyteczności publicznej, miejsc zbiorowego wypoczynku i rekreacji, dróg i ulic oraz środków transportu publicznego, przez:

- sprawowanie nadzoru nad jakością wody przeznaczonej do spożycia przez ludzi, w tym gromadzenie, weryfikowanie, analizowanie i ocena danych uzyskanych w wyniku prowadzonego monitoringu jakości wody,
- wykonywanie badania ciepłej wody w celu wykrywania bakterii *Legionella sp.* w budynkach zamieszkania zbiorowego i przedsiębiorstwach podmiotu wykonującego działalność leczniczą w rodzaju stacjonarne i całodobowe świadczenia zdrowotne,
- sprawowanie nadzoru nad materiałami i wyrobami stosowanymi w procesach uzdatniania i dystrybucji wody przeznaczonej do spożycia przez ludzi,
- sprawowanie nadzoru nad jakością wody w kąpieliskach i miejscach wykorzystywanych do kąpieli,
- sprawowanie nadzoru nad jakością wody na pływalniach,
- pobieranie próbek do badań laboratoryjnych,
- sprawowanie nadzoru nad obiektami i urządzeniami użyteczności publicznej, miejscami zbiorowego wypoczynku i rekreacji oraz podejmowanie działań na rzecz poprawy ich stanu sanitarno - higienicznego,
- sprawowanie nadzoru nad podmiotami wykonującymi działalność leczniczą w zakresie stanu sanitarno - technicznego, zaopatrzenia w wodę, postępowania z odpadami, w tym medycznymi i bielizną szpitalną,
- sprawowanie nadzoru nad środkami transportu publicznego oraz dworcami, stacjami PKP i PKS,

Za zgodność z oryginałem

28-09-2020

.....
data

.....
podpis

Strona 5 z 9

[Handwritten mark]

- sprawowanie nadzoru nad cmentarzami, zakładami pogrzebowymi, chowaniem zmarłych, ekshumacją, przewozem i sprowadzaniem zwłok z zagranicy;

4) Oddział Higieny Pracy

Realizacja zadań Państwowego Powiatowego Inspektora Sanitarnego w zakresie higieny środowiska pracy przez:

- sprawowanie nadzoru nad warunkami higieny pracy w zakładach pracy,
- rozpoznanie środowiska pracy pod kątem występujących w nim czynników szkodliwych i uciążliwych, pod kątem zapobiegania powstawaniu chorób zawodowych i innych chorób związanych z warunkami pracy,
- sprawowanie nadzoru nad przestrzeganiem przepisów prawa przez producentów, importerów, wprowadzających do obrotu i stosujących w działalności zawodowej substancje chemiczne i ich mieszaniny,
- sprawowanie nadzoru nad przestrzeganiem przepisów dotyczących wprowadzania do obrotu produktów biobójczych i substancji czynnych oraz ich stosowania w działalności zawodowej,
- przeciwdziałanie narkomanii w zakresie dotyczącym prekursorów grup kategorii 2 i 3,
- sprawowanie nadzoru nad przestrzeganiem przepisów o detergentach,
- sprawowanie nadzoru nad przestrzeganiem prawa w zakresie substancji chemicznych, ich mieszanin, czynników lub procesów technologicznych o działaniu rakotwórczym lub mutagennym w środowisku pracy,
- sprawowanie nadzoru nad przestrzeganiem przepisów w sprawie szkodliwych czynników biologicznych występujących w środowisku pracy,
- prowadzenie postępowania w sprawach o stwierdzenie choroby zawodowej, w tym przeprowadzanie dochodzeń epidemiologicznych, prowadzenie dokumentacji, przygotowanie projektów decyzji administracyjnych;

5) Oddział Higieny Żywności, Żywienia i Przedmiotów Użytku

Realizacja zadań Państwowego Powiatowego Inspektora Sanitarnego w zakresie nadzoru nad warunkami higieny żywności, żywienia i przedmiotów użytku przez:

- sprawowanie nadzoru nad jakością zdrowotną i obrotem środków spożywczych,
- sprawowanie nadzoru nad warunkami sanitarno – higienicznymi zakładów produkujących i wprowadzających do obrotu żywność,
- sprawowanie nadzoru nad warunkami sanitarno-higienicznymi środków transportu żywności,
- sprawowanie nadzoru nad warunkami zdrowotnymi produkcji i obrotu materiałami i wyrobami przeznaczonymi do kontaktu z żywnością oraz kosmetykami,

- propagowanie zasad racjonalnego żywienia oraz prowadzenie ocen jakości i sposobu żywienia w określonych grupach ludności,
- przeprowadzanie granicznej kontroli sanitarnej środków spożywczych, substancji pomagających w przetwarzaniu oraz materiałów i wyrobów przeznaczonych do kontaktu z żywnością przekraczających granicę,
- wydawanie świadectw spełnienia wymagań zdrowotnych przez środki spożywcze, substancje pomagające w przetwarzaniu, materiały i wyroby do kontaktu z żywnością przekraczających granicę,
- planowanie i realizacja planu pobierania próbek do badań laboratoryjnych w ramach urzędowej kontroli i monitoringu żywności oraz materiałów i wyrobów przeznaczonych do kontaktu z żywnością;

6) Sekcja Higieny Dzieci i Młodzieży

Realizacja zadań Państwowego Powiatowego Inspektora Sanitarnego w zakresie nadzoru nad higieną środowiska nauczania i wychowania oraz wypoczynku i rekreacji dzieci i młodzieży przez:

- sprawowanie nadzoru bieżącego nad warunkami higieniczno-sanitarnymi oraz zdrowotnymi w placówkach oświatowo-wychowawczych, opiekuńczych, szkołach wyższych oraz placówkach wypoczynku i rekreacji,
- sprawowanie nadzoru nad przestrzeganiem przepisów dotyczących substancji chemicznych i ich mieszanin znajdujących się w szkolnych pracowniach chemicznych,
- sprawowanie nadzoru w zakresie bezpieczeństwa i higieny pracy w warsztatach szkolnych oraz na stanowiskach wyposażonych w monitory ekranowe,
- przeprowadzanie higienicznych ocen rozkładów zajęć lekcyjnych w szkołach,
- sprawowanie nadzoru nad warunkami placówek oświatowo-wychowawczych w zakresie oświetlenia oraz wyposażenia w meble spełniające wymogi ergonomii,
- sprawowanie nadzoru nad przestrzeganiem przepisów dotyczących wyposażenia placówek w odpowiedni sprzęt i urządzenia sportowo-rekreacyjne,
- sporządzanie analiz i ocen warunków w placówkach oświatowo-wychowawczych, opiekuńczych, szkołach wyższych oraz placówkach wypoczynku i rekreacji,
- pobieranie próbek do badań laboratoryjnych;

7) Sekcja Promocji Zdrowia i Oświaty Zdrowotnej

Realizacja zadań Państwowego Powiatowego Inspektora Sanitarnego w zakresie promocji zdrowia i oświaty zdrowotnej przez:

- podejmowanie działań w zakresie profilaktyki chorób zakaźnych i niezakaźnych oraz promocji zdrowia wynikających z sytuacji epidemiologicznej, w oparciu o bieżące potrzeby ludności oraz wytyczne Głównego Inspektora Sanitarnego,

[Handwritten signature]

- wdrażanie, monitorowanie i prowadzenie nadzoru nad realizacją programów edukacyjnych i profilaktycznych koordynowanych przez Państwową Inspekcję Sanitarną,
- inicjowanie i prowadzenie na terenie powiatu ogólnopolskich kampanii społecznych oraz lokalnych akcji i środowiskowych imprez zdrowotnych,
- prowadzenie dystrybucji programowych wydawnictw edukacyjnych oraz innych materiałów informacyjno-edukacyjnych,
- przygotowywanie merytoryczne, metodyczne i organizacyjne realizatorów przedsięwzięć prozdrowotnych z innych jednostek (oświaty, służby zdrowia),
- prowadzenie działalności informacyjno-edukacyjnej, także we współpracy z innymi instytucjami oraz mediami, w celu kształtowania właściwych postaw i zachowań zdrowotnych ludności oraz pobudzania aktywności mieszkańców do działań na rzecz zdrowia;

8) Sekcja Zapobiegawczego Nadzoru Sanitarnego

Realizacja zadań Państwowego Powiatowego Inspektora Sanitarnego w zakresie zapobiegawczego nadzoru sanitarnego przez:

- opiniowanie projektów miejscowych planów zagospodarowania przestrzennego pod względem wymagań higienicznych i zdrowotnych,
- opiniowanie warunków zabudowy w świetle obowiązujących przepisów,
- opiniowanie potrzeby przeprowadzenia oceny oddziaływania przedsięwzięcia na środowisko, a w przypadku stwierdzenia takiej potrzeby zakresu raportu,
- opiniowanie środowiskowych uwarunkowań realizacji przedsięwzięć mogących zawsze znacząco oddziaływać na środowisko oraz mogących potencjalnie oddziaływać na środowisko,
- opiniowanie dokumentacji projektowych dotyczących budowy, rozbudowy, nadbudowy, przebudowy oraz zmiany sposobu użytkowania obiektów budowlanych lub ich części pod względem wymagań higienicznych i zdrowotnych,
- wyrażanie zgody na odstępstwa od warunków technicznych, jakim powinny odpowiadać budynki i ich usytuowanie w świetle obowiązujących przepisów,
- przeprowadzanie kontroli zgodności budowanych obiektów z wymaganiami higienicznymi i zdrowotnymi, określonymi w obowiązujących przepisach,
- uczestniczenie w dopuszczeniu do użytku obiektów budowlanych,
- opiniowanie przedsięwzięć i inwestycji finansowanych ze środków Unii Europejskiej, co do zgodności z warunkami sanitarnymi, określonymi przepisami obowiązującymi w Unii Europejskiej,
- udostępnianie listy rzeczoznawców ds. sanitarnohigienicznych;

9) Stanowisko Pracy do Spraw Statystyki, Informacji i Oceny

Realizacja zadań Państwowego Powiatowego Inspektora Sanitarnego w zakresie statystyki, informacji i oceny przez:

Za zgodność z oryginałem
12.09.2020
data

podpis

- sprawowanie nadzoru nad zgłaszalnością zachorowań na choroby zakaźne i zakażeń,
- prowadzenie rejestru chorób zakaźnych i zakażeń oraz innych rejestrów określonych w przepisach o chorobach zakaźnych i zakażeniach,
- zbieranie i opracowywanie materiałów statystycznych, sporządzanie liczbowych analiz sytuacji epidemiologicznej i ocen stanu sanitarnego,
- opracowywanie sprawozdań ze stanu zachorowań na choroby zakaźne i zatrucia związkami chemicznymi,
- popularyzowanie danych wynikających z opracowań statystycznych,
- zbieranie i wysyłanie planów pracy oraz sprawozdań z wykonania tych planów,
- opracowywanie zbiorczych sprawozdań w zakresie działalności kontrolno-represyjnej;

10) Stanowisko Pracy Radcy Prawnego

- wg odrębnych przepisów.

§ 9.


Integralną część niniejszego Regulaminu stanowią:

- Załącznik Nr 1 - Schemat organizacyjny Powiatowej Stacji.
- Załącznik Nr 2 - Wykaz symboli literowych komórek organizacyjnych i samodzielnych stanowisk pracy oraz innych skrótów stosowanych w Powiatowej Stacji.


§ 10.

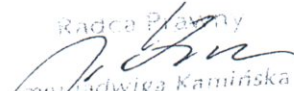
Zmiany Regulaminu następują w trybie i na zasadach określonych dla jego ustalenia.

Podpis Dyrektora

DYREKTOR


 data 26-09-2020

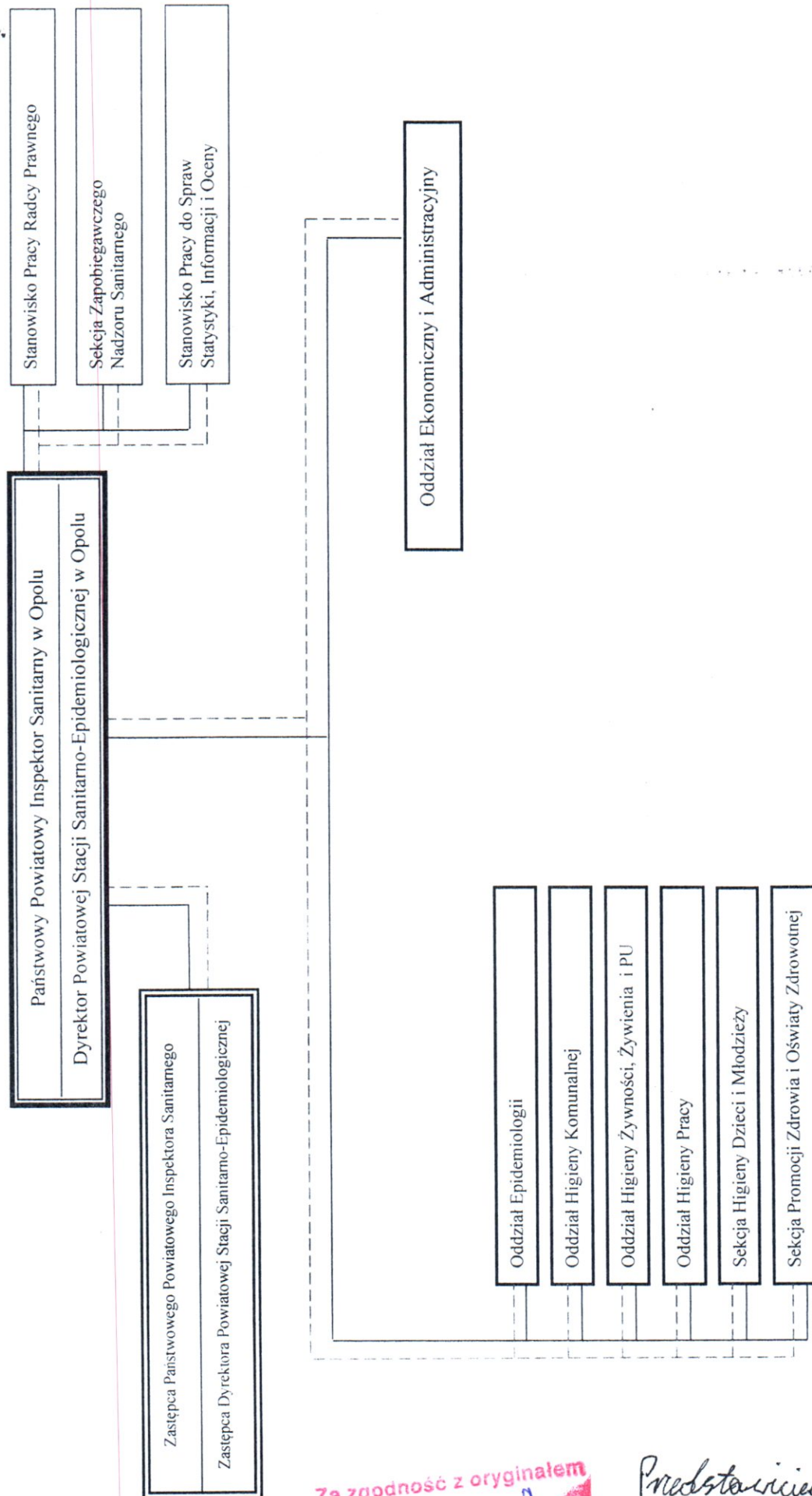
Przedstawiciel Zarządu


Radca Prawny

 mgr Alicja Kamińska

Za zgodność z oryginałem
 28-09-2020

 data podpis

Załącznik nr 1. Schemat organizacyjny Powiatowej Stacji Sanitarno-Epidemiologicznej w Opolu



Za zgodność z oryginałem
28-09-2020
.....
data podpis

Przedstawiciel zarządcy
Mendelsh

System Zarządzania Jakością

podległość

WYKAZ SYMBOLI LITEROWYCH

KOMÓREK ORGANIZACYJNYCH I SAMODZIELNYCH STANOWISK PRACY ORAZ INNYCH SKRÓTÓW STOSOWANYCH W POWIATOWEJ STACJI SANITARNO- EPIDEMIOLOGICZNEJ W OPOLU

PPIS	- Państwowy Powiatowy Inspektor Sanitarny
ZPPIS	- Zastępca Państwowego Powiatowego Inspektora Sanitarnego
D	- Dyrektor
ZD	- Zastępca Dyrektora
GK	- Główny Księgowy
PSJ/ZPSJ	- Pełnomocnik/ Zastępca Pełnomocnika ds. Jakości w Powiatowej Stacji
EP	- Oddział Epidemiologii
HK	- Oddział Higieny Komunalnej
HŻ	- Oddział Higieny Żywności, Żywienia i Przedmiotów Użytku
HP	- Oddział Higieny Pracy
HDM	- Sekcja Higieny Dzieci i Młodzieży
OPZ	- Sekcja Promocji Zdrowia i Oświaty Zdrowotnej
NZ	- Sekcja/Stanowisko Pracy do Spraw Zapobiegawczego Nadzoru Sanitarnego
ST	- Stanowisko Pracy do Spraw Statystyki, Informacji i Oceny
DEA	- Oddział Ekonomiczny i Administracyjny
RP	- Stanowisko Pracy Radcy Prawnego
K	- Sprawy pracownicze
OC	- Sprawy Obrony Cywilnej
SZ	- Sprawy dot. nadzoru nad środkami zastępczymi

Przedstawiciel ratownicy
Mendel

Za zgodność z oryginałem
28-09-2020
.....
data podpis

ph