



DZIENNIK URZĘDOWY

WOJEWÓDZTWA MAZOWIECKIEGO

Warszawa, dnia 14 czerwca 2023 r.

Poz. 7269

ZARZĄDZENIE REGIONALNEGO DYREKTORA OCHRONY ŚRODOWISKA W KIELCACH I REGIONALNEGO DYREKTORA OCHRONY ŚRODOWISKA W WARSZAWIE

z dnia 13 czerwca 2023 r.

w sprawie ustanowienia planu zadań ochronnych dla obszaru Natura 2000 Uroczyska Lasów Starachowickich PLH260038

Na podstawie art. 28 ust. 5 oraz art. 28 ust. 8 ustawy z dnia 16 kwietnia 2004 r. o ochronie przyrody (Dz.U. z 2022 r. poz. 916, 1726, 2185 i 2375) zarządza się, co następuje:

§ 1. Ustanawia się plan zadań ochronnych dla obszaru Natura 2000 Uroczyska Lasów Starachowickich PLH260038, zwanego dalej „obszarem Natura 2000”, na okres 10 lat.

§ 2. Plan zadań ochronnych obejmuje cały obszar Natura 2000.

§ 3. Opis granic obszaru Natura 2000 w postaci wykazu współrzędnych punktów załamania granicy w układzie współrzędnych płaskich prostokątnych PL-1992 przedstawia załącznik nr 1.

§ 4. Mapę obszaru Natura 2000 określa załącznik nr 2.

§ 5. Identyfikację istniejących i potencjalnych zagrożeń dla zachowania właściwego stanu ochrony siedlisk przyrodniczych będących przedmiotami ochrony określa załącznik nr 3.

§ 6. Cele działań ochronnych określa załącznik nr 4.

§ 7. Określenie działań ochronnych ze wskazaniem podmiotów odpowiedzialnych za ich wykonanie i obszarów ich wdrażania przedstawia tabela i mapa poglądowa w załączniku nr 5.

§ 8. Zarządzenie wchodzi w życie po upływie 14 dni od dnia ogłoszenia w Dzienniku Urzędowym Województwa Świętokrzyskiego i Dzienniku Urzędowym Województwa Mazowieckiego.

Regionalny Dyrektor Ochrony Środowiska
w Warszawie

Arkadiusz Siembida

Regionalny Dyrektor Ochrony Środowiska
w Kielcach

Aldona Sobolak

Załącznik Nr 1 do Zarządzenia Regionalnego Dyrektora Ochrony Środowiska w Kielcach i Regionalnego Dyrektora Ochrony Środowiska w Warszawie z dnia 13 czerwca 2023r. w sprawie ustanowienia planu zadań ochronnych dla obszaru Natura 2000 Uroczyska Lasów Starachowickich PLH260038

**OPIS GRANIC OBSZARU NATURA 2000 W POSTACI WYKAZU
WSPÓLRZĘDNYCH PUNKTÓW ZAŁAMANIA GRANICY W UKŁADZIE
WSPÓLRZĘDNYCH PŁASKICH PROSTOKĄTNYCH PL-1992**

Lp.	X	Y	
1	358406,23	648365,78	część 1
2	358383,77	648440,98	część 1
3	358367,03	648435,70	część 1
4	358389,41	648360,48	część 1
5	358351,64	648348,56	część 1
6	358343,31	648376,09	część 1
7	358236,66	648722,84	część 1
8	358206,00	648699,92	część 1
9	358202,52	648697,32	część 1
10	358131,67	647927,47	część 1
11	358141,01	647896,94	część 1
12	358147,60	647805,09	część 1
13	358155,89	647759,35	część 1
14	358167,22	647734,38	część 1
15	358188,53	647741,93	część 1
16	358360,62	647187,96	część 1
17	358403,14	647184,97	część 1
18	359007,30	647141,95	część 1
19	359048,88	647730,96	część 1
20	359102,38	648573,64	część 1
21	358453,88	648380,82	część 1
22	358406,23	648365,78	część 1
23	363162,36	645580,22	część 2
24	363131,29	645638,62	część 2
34	362831,20	645933,44	część 2
35	362579,68	645836,47	część 2
36	362425,17	645776,90	część 2
37	362425,39	645805,42	część 2
38	362423,89	645804,78	część 2
39	362425,68	646005,46	część 2
40	362425,80	646094,56	część 2
41	362420,27	646091,93	część 2
42	362457,94	646296,79	część 2
43	362508,52	646563,52	część 2
44	362065,00	646429,91	część 2
45	362084,82	646927,66	część 2
46	362110,71	647518,96	część 2
47	361576,88	647554,18	część 2
48	361585,44	647747,39	część 2
49	361569,31	647758,05	część 2
50	361516,31	647773,08	część 2
51	361436,90	647764,70	część 2
52	361222,37	647891,90	część 2
53	361174,61	647891,19	część 2
54	361179,03	647954,81	część 2
55	361185,63	647962,19	część 2
56	361215,81	648007,94	część 2
57	361250,05	648039,78	część 2
58	361271,39	648083,10	część 2

25	363106,06	645640,66	część 2
26	363026,80	645646,97	część 2
27	363021,27	645675,15	część 2
28	362999,15	645693,22	część 2
29	362970,81	645724,18	część 2
30	362952,55	645778,44	część 2
31	362927,83	645834,45	część 2
32	362918,00	645856,72	część 2
33	362868,75	645915,15	część 2

59	361281,14	648103,08	część 2
60	361301,41	648179,51	część 2
61	361276,54	648181,90	część 2
62	361371,32	648428,82	część 2
63	361371,35	648428,82	część 2
64	361390,97	648427,27	część 2
65	361415,06	648433,22	część 2
66	361442,90	648468,04	część 2
67	361450,56	648514,58	część 2

68	361487,89	648525,01	część 2
69	361512,15	648547,31	część 2
70	361501,86	648589,74	część 2
71	361493,26	648612,19	część 2
72	361488,15	648631,77	część 2
73	361450,32	648634,54	część 2
74	361500,15	648758,88	część 2
75	361520,01	648816,22	część 2
76	361629,96	648827,57	część 2
77	361617,05	648950,19	część 2
78	361573,91	649353,13	część 2
79	361558,91	649488,75	część 2
80	361637,09	649867,86	część 2
81	361794,45	650079,82	część 2
82	361755,98	650106,79	część 2
83	361745,40	650091,98	część 2
84	361696,73	650123,72	część 2
85	361698,85	650134,30	część 2
86	361612,10	650185,08	część 2
87	361595,14	650234,99	część 2
88	361316,11	650438,61	część 2
89	361394,95	650549,35	część 2
90	361394,66	650549,38	część 2

113	359379,00	652506,15	część 2
114	359379,09	652508,61	część 2
115	359419,81	653086,85	część 2
116	359420,97	653101,98	część 2
117	359436,41	653319,53	część 2
118	359446,73	653466,49	część 2
119	359451,98	653539,26	część 2
120	359463,42	653696,30	część 2
121	359465,72	653734,77	część 2
122	359482,46	653980,89	część 2
123	359491,33	654111,24	część 2
124	359512,72	654133,87	część 2
125	359519,87	654221,89	część 2
126	359523,92	654294,77	część 2
127	359524,56	654306,84	część 2
128	359525,39	654320,97	część 2
129	359528,03	654383,22	część 2
130	359515,06	654433,66	część 2
131	359518,21	654469,31	część 2
132	359522,91	654543,79	część 2
133	359524,27	654563,73	część 2
134	359528,39	654624,34	część 2
135	359528,41	654624,63	część 2

91	360983,31	650582,70	część 2
92	360575,65	650617,27	część 2
93	360499,47	650623,73	część 2
94	360156,49	650652,56	część 2
95	360066,98	650659,59	część 2
96	360003,91	650664,55	część 2
97	360003,83	650664,85	część 2
98	359985,49	650734,67	część 2
99	359957,12	650819,95	część 2
100	359921,06	650939,35	część 2
101	359920,71	650940,52	część 2
102	359920,69	650940,52	część 2
103	359865,07	650924,03	część 2
104	359759,01	651023,25	część 2
105	359684,97	651091,43	część 2
106	359668,07	651111,43	część 2
107	359310,20	651482,87	część 2
108	359316,48	651572,67	część 2
109	359339,05	651912,28	część 2
110	359349,09	652063,47	część 2
111	359350,59	652085,95	część 2
112	359354,44	652142,98	część 2

136	359381,06	654630,26	część 2
137	359390,08	654753,56	część 2
138	359415,07	654766,00	część 2
139	359447,79	654761,05	część 2
140	359452,07	654834,88	część 2
141	359405,43	654875,92	część 2
142	359407,87	654892,24	część 2
143	359538,06	654951,36	część 2
144	359552,20	654954,66	część 2
145	359571,53	655233,35	część 2
146	359575,85	655295,65	część 2
147	359576,21	655300,39	część 2
148	359587,70	655452,13	część 2
149	359559,88	655485,89	część 2
150	359195,50	655511,70	część 2
151	358695,60	655547,11	część 2
152	358451,49	655565,07	część 2
153	357892,83	655606,17	część 2
154	357926,18	656192,06	część 2
155	356913,69	656253,89	część 2
156	356876,00	655671,71	część 2
157	356855,82	655673,03	część 2

158	356818,73	655675,48	część 2
159	356814,65	655638,01	część 2
160	356775,17	655366,66	część 2
161	356743,08	655205,24	część 2
162	356719,08	655086,33	część 2
163	356700,80	654956,05	część 2
164	356615,12	654912,93	część 2
165	356804,19	654649,65	część 2
166	356804,54	654649,55	część 2
167	356819,42	654622,97	część 2

203	356918,60	651009,52	część 2
204	356885,43	650993,78	część 2
205	356866,38	650931,33	część 2
206	356865,91	650897,58	część 2
207	356842,50	650899,31	część 2
208	356838,75	650837,21	część 2
209	356812,28	650799,09	część 2
210	356809,31	650767,57	część 2
211	356791,30	650727,55	część 2
212	356781,04	650683,91	część 2

168	356916,54	654481,15	część 2
169	357267,24	653987,93	część 2
170	358610,12	654331,12	część 2
171	358609,48	654309,25	część 2
172	358596,41	654098,12	część 2
173	358537,80	653342,52	część 2
174	358523,77	653167,37	część 2
175	358497,71	652823,24	część 2
176	358495,39	652792,93	część 2
177	358479,03	652574,62	część 2
178	358464,97	652388,19	część 2
179	358389,15	651387,40	część 2
180	357509,91	651449,63	część 2
181	357503,96	651350,97	część 2
182	357178,70	651375,50	część 2
183	357178,04	651376,39	część 2
184	356826,44	651983,66	część 2
185	356851,43	652129,74	część 2
186	356903,59	652432,66	część 2
187	356926,55	652565,97	część 2
188	356570,37	652565,81	część 2
189	356503,86	652564,99	część 2
190	356408,04	652564,13	część 2
191	356321,83	652564,29	część 2
192	356241,83	652564,59	część 2
193	356190,86	652563,50	część 2
194	356136,43	652563,05	część 2
195	356111,79	652564,71	część 2
196	356108,91	652564,18	część 2
197	356123,82	652469,51	część 2
198	355912,27	651570,35	część 2
199	356745,56	651510,10	część 2
200	356730,59	651423,23	część 2

213	356813,58	650625,47	część 2
214	356826,52	650551,52	część 2
215	356808,63	650505,39	część 2
216	356806,51	650467,10	część 2
217	356789,23	650437,02	część 2
218	356765,89	650436,30	część 2
219	356766,00	650395,71	część 2
220	356777,05	650363,03	część 2
221	356778,35	650359,19	część 2
222	356773,00	650327,63	część 2
223	356758,56	650308,19	część 2
224	357039,67	650287,16	część 2
225	356957,41	649682,51	część 2
226	356942,72	649569,85	część 2
227	356935,73	649520,84	część 2
228	356968,39	649510,93	część 2
229	356978,87	649496,47	część 2
230	356977,18	649475,27	część 2
231	356957,87	649466,55	część 2
232	356953,50	649447,06	część 2
233	356958,87	649405,50	część 2
234	356993,71	649404,51	część 2
235	357010,84	649393,67	część 2
236	357027,40	649362,70	część 2
237	357031,38	649324,30	część 2
238	357193,32	649314,06	część 2
239	357203,31	649310,66	część 2
240	357241,38	649297,70	część 2
241	357250,80	649294,48	część 2
242	357326,15	649268,82	część 2
243	357374,55	649241,71	część 2
244	357384,26	649206,65	część 2
245	357416,66	649188,09	część 2

201	356923,33	651055,18	część 2
202	356938,54	651026,05	część 2

246	357402,77	649051,25	część 2
247	357379,17	648815,65	część 2

248	357374,84	648772,32	część 2
249	357366,30	648687,17	część 2
250	357341,92	648649,67	część 2
251	357309,08	648624,44	część 2
252	357292,57	648591,17	część 2
253	357257,30	648530,80	część 2
254	357254,43	648525,92	część 2
255	357256,73	648477,67	część 2
256	357250,84	648465,67	część 2
257	357343,46	648459,14	część 2
258	357342,07	648445,18	część 2
259	357966,87	648458,31	część 2
260	357950,99	648511,56	część 2
261	357816,60	648953,89	część 2
262	357796,59	648948,97	część 2
263	357783,76	648947,62	część 2
264	357777,96	648922,08	część 2
265	357760,61	648883,87	część 2
266	357752,44	648865,87	część 2
267	357721,78	648811,10	część 2
268	357686,52	648812,62	część 2
269	357657,20	648808,68	część 2
270	357634,91	648842,70	część 2
271	357631,83	648860,67	część 2
272	357593,64	648859,36	część 2
273	357604,09	648933,60	część 2
274	357618,03	648941,54	część 2
275	357623,44	648964,05	część 2
276	357614,62	648968,47	część 2
277	357617,64	648987,58	część 2

293	359050,65	650136,70	część 2
294	359040,42	650155,12	część 2
295	359102,36	650172,97	część 2
296	359100,31	650195,40	część 2
297	359111,00	650199,85	część 2
298	359111,55	650219,36	część 2
299	358981,98	650175,51	część 2
300	358980,92	650194,25	część 2
301	358988,83	650275,09	część 2
302	359197,07	650336,16	część 2
303	359207,37	650349,40	część 2
304	359249,00	650361,21	część 2
305	359888,15	650546,61	część 2
306	359968,29	650284,07	część 2
307	360106,04	650328,81	część 2
308	360129,80	650235,93	część 2
309	359787,64	650124,37	część 2
310	359800,70	650077,07	część 2
311	359854,37	650060,16	część 2
312	359905,44	650011,97	część 2
313	359908,79	649989,65	część 2
314	359860,75	649983,60	część 2
315	359841,80	649978,44	część 2
316	359840,60	649996,71	część 2
317	359822,82	649992,66	część 2
318	359808,97	650006,73	część 2
319	359770,27	649991,00	część 2
320	359666,79	649977,76	część 2
321	359680,12	649935,56	część 2
322	359711,50	649845,35	część 2

278	357623,90	649027,09	część 2
279	357626,46	649044,98	część 2
280	357722,25	649095,17	część 2
281	357717,47	649110,62	część 2
282	357736,53	649116,50	część 2
283	357686,04	649280,05	część 2
284	357691,55	649281,55	część 2
285	357691,68	649281,88	część 2
286	357920,34	649345,63	część 2
287	358751,61	649598,23	część 2
288	358889,69	649774,62	część 2
289	358905,12	649866,17	część 2
290	359125,94	649929,16	część 2
291	359112,76	650039,77	część 2
292	359091,95	650062,32	część 2
338	359722,41	648757,91	część 2
339	359747,42	648688,65	część 2
340	359786,08	648593,36	część 2
341	359841,62	648591,64	część 2
342	359820,59	648525,44	część 2
343	359826,68	648516,21	część 2
344	359833,32	648503,58	część 2
345	359872,18	648501,32	część 2
346	359911,90	648488,58	część 2
347	359918,13	648503,50	część 2
348	359947,85	648506,73	część 2
349	359952,74	648510,79	część 2
350	360008,24	648538,11	część 2
351	359987,48	648268,26	część 2
352	359939,19	647669,84	część 2
353	359843,50	646481,96	część 2
354	361067,33	646392,46	część 2
355	361051,90	646175,55	część 2

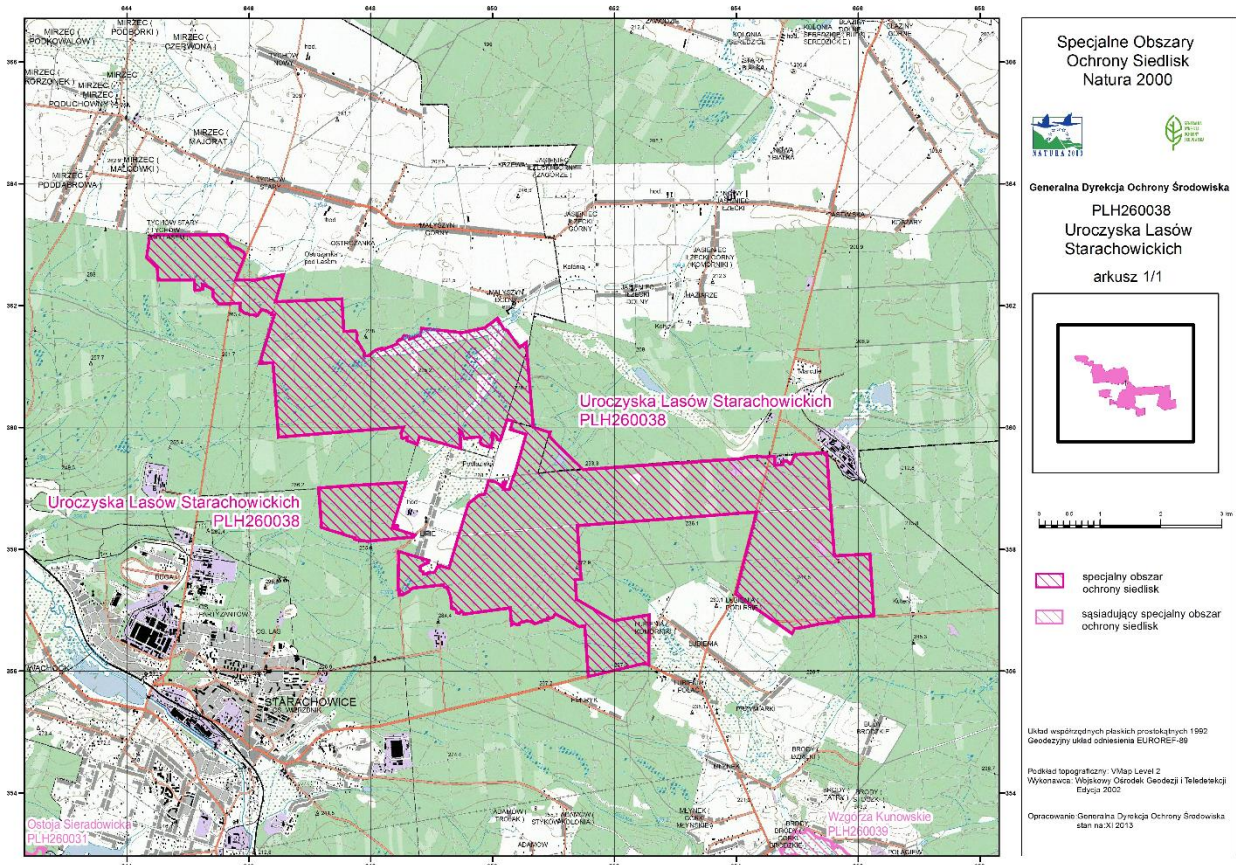
323	359726,89	649810,90	część 2
324	359736,39	649812,43	część 2
325	359760,70	649790,74	część 2
326	359834,93	649805,77	część 2
327	359848,39	649758,26	część 2
328	359845,59	649754,71	część 2
329	359834,43	649630,52	część 2
330	359823,59	649570,22	część 2
331	359818,65	649538,28	część 2
332	359939,08	649483,81	część 2
333	359959,13	649456,97	część 2
334	359789,38	649468,55	część 2
335	359726,30	649472,85	część 2
336	359652,00	649477,92	część 2
337	359851,31	648797,09	część 2
373	361869,83	645970,19	część 2
374	361873,04	645943,08	część 2
375	361882,39	645923,62	część 2
376	361898,79	645891,84	część 2
377	361914,68	645876,46	część 2
378	361924,92	645847,36	część 2
379	361950,97	645849,48	część 2
380	362040,03	645852,03	część 2
381	362038,54	645817,41	część 2
382	362033,92	645711,10	część 2
383	362027,65	645563,09	część 2
384	362025,20	645505,70	część 2
385	362141,79	645407,84	część 2
386	362261,07	645407,57	część 2
387	362305,62	645335,64	część 2
388	362347,55	645235,21	część 2
389	362271,27	645238,20	część 2
390	362258,08	645197,53	część 2

356	361524,13	646313,93	część 2
357	361609,43	646340,01	część 2
358	361850,28	646412,71	część 2
359	361857,86	646366,41	część 2
360	361883,48	646374,27	część 2
361	361874,50	646352,63	część 2
362	361877,99	646335,15	część 2
363	361890,85	646320,37	część 2
364	361916,45	646290,95	część 2
365	361919,10	646259,87	część 2
366	361936,52	646203,33	część 2
367	361839,46	646135,60	część 2
368	361831,09	646113,99	część 2
369	361855,29	646072,43	część 2
370	361850,74	646011,24	część 2
371	361860,38	645990,52	część 2
372	361870,85	645971,52	część 2

391	362252,47	645113,20	część 2
392	362426,51	645100,68	część 2
393	362421,76	644504,96	część 2
394	362584,29	644495,68	część 2
395	362615,29	644493,90	część 2
396	362738,58	644366,86	część 2
397	362762,31	644339,07	część 2
398	362773,47	644328,81	część 2
399	362787,77	644317,81	część 2
400	363105,23	644364,56	część 2
401	363105,08	644371,72	część 2
402	363144,89	644370,35	część 2
403	363138,23	644464,02	część 2
404	363161,86	644462,67	część 2
405	363161,60	644659,62	część 2
406	363162,20	644807,63	część 2
407	363162,36	645580,22	część 2

Załącznik Nr 2 do Zarządzenia Regionalnego Dyrektora Ochrony Środowiska w Kielcach i Regionalnego Dyrektora Ochrony Środowiska w Warszawie z dnia 13 czerwca 2023r. w sprawie ustanowienia planu zadań ochronnych dla obszaru Natura 2000 Uroczyska Lasów Starachowickich PLH260038

MAPA OBSZARU NATURA 2000



Załącznik Nr 3 do Zarządzenia Regionalnego Dyrektora Ochrony Środowiska w Kielcach i Regionalnego Dyrektora Ochrony Środowiska w Warszawie z dnia 13 czerwca 2023 r. w sprawie ustanowienia planu zadań ochronnych dla obszaru Natura 2000 Uroczyska Lasów Starachowickich PLH260038

**IDENTYFIKACJA ISTNIEJĄCYCH I POTENCJALNYCH ZAGROŻEŃ DLA ZACHOWANIA
WŁAŚCIWEGO STANU OCHRONY SIEDLISK PRZYRODNICZYCH BĘDĄCYCH
PRZEDMIOTAMI OCHRONY**

Lp.	Przedmiot ochrony	Zagrożenia		Opis zagrożenia
		Istniejące	Potencjalne	
Siedliska przyrodnicze				
1.	91P0 Jodłowy bór świętokrzyski <i>Abietetum polonicum</i>	B02.04 Usuwanie martwych i umierających drzew B02.06 Przerzedzenie warstwy drzew	B02.04 Usuwanie martwych i umierających drzew B02.06 Przerzedzenie warstwy drzew	<p><u>Zagrożenia istniejące:</u> B02.04 Usuwanie martwego drewna, co powoduje ubożenie siedliska i obniżenie różnorodności biologicznej. B02.06 Prowadzenie gospodarki, w ramach której usuwane są dobre jakościowo i stare drzewa, a pozostawiane jedynie młodsze pokolenie. Przerzedzanie górnego piętra drzewostanu powoduje prześwietlenie dna lasu, co wpływa na obniżenie zdrowotności jodeł w niższych partiach oraz powoduje napływ gatunków borowych.</p> <p><u>Zagrożenia potencjalne:</u> B02.04 Usuwanie martwego drewna, co powoduje ubożenie siedliska i obniżenie różnorodności biologicznej B02.06 Prowadzenie gospodarki, w ramach której usuwane są dobre jakościowo i stare drzewa, a pozostawiane jedynie młodsze pokolenie. Przerzedzanie górnego piętra drzewostanu powoduje prześwietlenie dna lasu, co wpływa na obniżenie zdrowotności jodeł w niższych partiach oraz napływ gatunków borowych.</p>

2.	<p>9170 Grąd środkowoeuropejski i subkontynentalny <i>Galio</i> <i>Carpinetum</i> i <i>TilioCarpinetum</i></p>	<p>B02.02 Wycinka lasu B02.04 Usuwanie martwych i umierających drzew B02.06 Przerzedzenie warstwy drzew I01 Obce gatunki inwazyjne D01.02 Drogi, autostrady (zagrożenie zewnętrzne)</p>	<p>B02.02 Wycinka lasu B02.06 Przerzedzenie warstwy drzew</p>	<p><u>Zagrożenia istniejące:</u> B02.02 Zagrożenie dotyczy prowadzenia rębni gniazdowych. Prowadzenie planowej gospodarki rębnej z zastosowaniem rębni gniazdowych powoduje czasową utratę cech siedliska i juvenilizację, które znacząco zaburzą skład gatunkowy poprzez prześwietlenie. Większa ilość światła uruchamia napływ gatunków obcych ekologicznie. B02.04 Usuwanie martwego drewna, powoduje ubożenie siedliska i obniżenie różnorodności biologicznej B02.06 Gospodarka, w ramach której usuwane są dobre jakościowo i stare drzewa, a pozostawiane jedynie młodsze pokolenie. Oprócz usuwania starszych drzew zagrożenie stanowi także usuwanie (eliminowanie) graba nie stanowiącego zagrożenia dla rozwoju innych gatunków właściwych dla siedliska. Usuwanie sosny z wyższych partii drzewostanu nie jest konieczne ze względu na wiek drzew, które należałoby pozostawić do naturalnego rozpadu. I01 Udział gatunków inwazyjnych: <i>Bidens frondosa</i>, <i>Impatiens parviflora</i>, <i>Padus serotina</i> powoduje ubożenie składu gatunkowego i może wpłynąć na utratę typowych cech siedliska. D01.02 Od strony południowej siedliska przebiega droga, która generuje hałas i powoduje napływ gatunków obcych ekologicznie i geograficznie, które znajdują się na granicy płatu siedliska.</p> <p><u>Zagrożenia potencjalne:</u> B02.02 Zagrożenie dotyczy</p>
----	---	---	---	---

				<p>wycinki drzewostanu (nie lasu). Prowadzenie planowej gospodarki rębnej z zastosowaniem rębni gniazdowych powoduje czasową utratę cech siedliska i juvenilizację, które znacząco zaburzają skład gatunkowy poprzez prześwietlenie. Większa ilość światła uruchamia napływ gatunków obcych ekologicznie.</p> <p>B02.06 Gospodarka, w ramach której usuwane są dobre jakościowo i stare drzewa w sposób prowadzący do powstawania dużych luk i nadmiernego prześwietlenia drzewostanu. Oprócz usuwania starszych drzew zagrożenie stanowi także usuwanie (eliminowanie) graba nie stanowiącego zagrożenia dla rozwoju innych gatunków właściwych dla siedliska. Usuwanie sosny z wyższych partii drzewostanu nie powinno prowadzić do powstawania luk większych niż 1-2 ary. Należy w możliwie szerokim zakresie chronić i zachowywać dolne warstwy włączając je do przyszłego drzewostanu. Część starych drzew pozostawić do naturalnego rozpadu.</p>
--	--	--	--	---

3.	<p>*91E0 Łęgi wierzbowe, topolowe, olszowe i jesionowe (<i>Salicetum albofragilis</i>, <i>Populetum albae</i>, <i>Alnion glutinoso-incanae</i>, olsy źródłiskowe)</p>	<p>M01.02 Susze i zmniejszenie opadów – zagrożenie zewnętrzne J02.04.02 Brak zalewania – zagrożenie zewnętrzne B02 Gospodarka leśna i plantacyjna i użytkowanie lasów i plantacji.</p>		<p><u>Zagrożenia istniejące:</u> M01.02 Zmiany klimatyczne, zmniejszenie oraz zmiany struktury i rozkładu w czasie opadów atmosferycznych oddziałuje na stan siedliska i jest przyczyną jego zniekształcenia, pociągając za sobą inne negatywne zmiany, np. zmiany składu gatunkowego. J02.04.02 Brak lub zmniejszenie zalewów warunkujących trwanie i charakterystyczną fizjonomię siedliska. B02 Cięcia rębne i utrzymywanie monokultur olszowych (rębnie zupełne).</p> <p><u>Zagrożenia potencjalne:</u> Brak</p>
4.	<p>*91D0 Bory i lasy bagienne (<i>Vaccinio uliginosi</i> <i>Betuletum pubescentis</i>, <i>Vaccinio uliginosi</i> <i>Pinetum</i>, <i>Pino mugo-Sphagnetum</i>, <i>Sphagno girgensohnii</i> <i>Piceetum</i>) i brzozososnowe bagienne lasy borealne</p>	<p>M01.02 Susze i zmniejszenie opadów – zagrożenie zewnętrzne</p>		<p><u>Zagrożenia istniejące:</u> M01.02 Zmiany klimatyczne, zmniejszenie oraz zmiany struktury i rozkładu w czasie opadów atmosferycznych oddziałuje na stan siedliska i jest przyczyną jego zniekształcenia, pociągając za sobą inne negatywne zmiany, np. zmiany składu gatunkowego i grądowienie siedliska.</p> <p><u>Zagrożenia potencjalne:</u> Brak</p>

Załącznik Nr 4 do Zarządzenia Regionalnego Dyrektora Ochrony Środowiska w Kielcach i Regionalnego Dyrektora Ochrony Środowiska w Warszawie z dnia 13 czerwca 2023 r. w sprawie ustanowienia planu zadań ochronnych dla obszaru Natura 2000 Uroczyska Lasów Starachowickich PLH260038

CELE DZIAŁAŃ OCHRONNYCH

Lp.	Siedlisko przyrodnicze	Parametr/wskaźnik stanu ochrony	Cel ochrony
1.	9170 Grąd środkowoeuropejski i subkontynentalny (<i>Galio-Carpinetum</i> , <i>Tilio-Carpinetum</i>)	Powierzchnia siedliska	Utrzymanie siedliska na powierzchni 374,70 ha.
		Charakterystyczna kombinacja florystyczna runa	Utrzymanie oceny wskaźnika na poziomie FV na 6 stanowiskach** (9170_I, 9170_VII, 9170_XI, 9170_XIII, 9170_XV, 9170_XVI) <i>Charakterystyczna kombinacja florystyczna typowa, właściwa dla siedliska.</i> Utrzymanie oceny wskaźnika na poziomie U1 na 7 stanowiskach ** (9170_II, 9170_III, 9170_IV, 9170_V, 9170_IX, 9170_X, 9170_XIV) <i>Charakterystyczna kombinacja florystyczna zniekształcona w stosunku do typowej dla siedliska.</i> Utrzymanie oceny wskaźnika na poziomie U2 na 3 stanowiskach ** (9170_VI, 9170_VIII, 9170_XII) <i>Charakterystyczna kombinacja florystyczna zdominowana przez gatunki synantropijne lub obce.</i>
		Inwazyjne gatunki obce w podszycie i runie	Utrzymanie oceny wskaźnika na poziomie FV na 12 stanowiskach** (9170_I, 9170_II, 9170_III, 9170_V, 9170_VI, 9170_IX, 9170_X, 9170_XI, 9170_XII, 9170_XIII, 9170_XV, 9170_XVI) <i>Brak inwazyjnych gatunków obcych w podszycie i runie.</i> Poprawa oceny wskaźnika z U1 do FV na 1 stanowisku **

			<p>(9170_VII). <i>Brak inwazyjnych gatunków obcych w podszybie i runie.</i> Utrzymanie oceny wskaźnika na poziomie U1 na 1 stanowisku ** (9170_VIII). <i>Inwazyjne gatunki obce w podszybie i runie występują sporadycznie na poziomie poniżej 2% pokrycia transektu.</i> Utrzymanie oceny wskaźnika na poziomie U2 na 2 stanowiskach** (9170_IV, 9170_XIV,) <i>Inwazyjne gatunki obce występują w podszybie i runie pojedynczo lub licznie (ponad 2% pokrycia transektu).</i></p>
	<p>Ekspansywne gatunki rodzime w runie</p>		<p>Utrzymanie oceny wskaźnika na poziomie FV na 9 stanowiskach** (9170_III, 9170_IV, 9170_V, 9170_VI, 9170_VII, 9170_IX, 9170_X, 9170_XII, 9170_XIII) <i>Brak gatunków ekspansywnych lub pojedyncze okazy gatunków nitrofilnych w runie.</i> Utrzymanie oceny wskaźnika na poziomie U1 na 5 stanowiskach ** (9170_I, 9170_II, 9170_XI, 9170_XV, 9170_XVI). <i>Występowanie pojedynczych okazów gatunków – powyżej 1% lecz nie więcej niż 5% pokrycia transektu.</i> Utrzymanie oceny wskaźnika na poziomie U2 na 2 stanowiskach** (9170_VIII, 9170_XIV) <i>Gatunki ekspansywne występują licznie – powyżej 5% pokrycia transektu.</i></p>
	<p>Struktura pionowa i przestrzenna roślinności</p>		<p>Utrzymanie oceny wskaźnika na poziomie FV na 3 stanowiskach** (9170_I, 9170_X, 9170_XIII) <i>Zróżnicowana struktura, powyżej 50% powierzchni pokryte przez zwarty drzewostan, jednak obecne luki i prześwietlenia.</i> Utrzymanie oceny wskaźnika na poziomie U1 na 12 stanowisku ** (9170_II, 9170_III, 9170_IV, 9170_V,</p>

			<p>9170_VI, 9170_VII, 9170_IX, 9170_XI, 9170_XII, 9170_XIV, 9170_XV, 9170_XVI).</p> <p><i>Jednolity, stary drzewostan lub struktura zróżnicowana ze zwartym starym drzewostanem zajmującym 10-50% powierzchni.</i></p> <p>Utrzymanie oceny wskaźnika na poziomie U2 na 1 stanowisku** (9170_VIII)</p> <p><i>Jednolite odnowienia lub zróżnicowana struktura z poniżej 10% powierzchni zajętej przez fragmenty starego drzewostanu.</i></p>
	Wiek drzewostanu (udział starodrzewu)		<p>Utrzymanie oceny wskaźnika na poziomie FV na 5 stanowiskach** (9170_V, 9170_VI, 9170_VIII, 9170_XII, 9170_XIII)</p> <p><i>Powyżej 10% stanowi udział drzew starszych niż 100 lat.</i></p> <p>Poprawa oceny wskaźnika z U1 na FV na 4 stanowiskach** (9170_XI, 9170_XIV, 9170_XV, 9170_XVI)</p> <p><i>Zwiększenie wieku drzewostanu tak aby udział drzew starszych niż 100 lat stanowił powyżej 10%.</i></p> <p>Utrzymanie oceny wskaźnika na poziomie U1 na 7 stanowiskach** (9170_I, 9170_II, 9170_III, 9170_IV, 9170_VII, 9170_IX, 9170_X).</p> <p><i>Poniżej 10% stanowi udział drzew starszych niż 100 lat, ale powyżej 50% udział drzew starszych niż 50 lat.</i></p>
	Naturalne odnowienie drzewostanu		<p>Utrzymanie oceny wskaźnika na poziomie FV na 5 stanowiskach** (9170_I, 9170_VII, 9170_IX, 9170_XII, 9170_XIII)</p> <p><i>Odnowienia obfite, w lukach i prześwietleniach, brak pod okapem drzewostanu, nieliczne ślady zgryzania.</i></p> <p>Poprawa oceny wskaźnika z U1 na FV na 1 stanowisku** (9170_XI)</p> <p><i>Odnowienia obfite, w lukach i prześwietleniach, brak pod</i></p>

		<p><i>okapem drzewostanu nieliczne ślady zgryzania.</i></p> <p>Utrzymanie oceny wskaźnika na poziomie U1 na 9 stanowiskach** (9170_II, 9170_III, 9170_IV, 9170_V, 9170_VI, 9170_X, 9170_XIV, 9170_XV, 9170_XVI)</p> <p><i>Odnowienia pojedyncze nie reagujące na luki lub też w lukach lecz z licznymi śladami zgryzania.</i></p> <p>Utrzymanie oceny wskaźnika na poziomie U2 na 1 stanowisku** (9170_VIII)</p> <p><i>Całkowity brak odnowień, obecne ślady zgryzania.</i></p>	
	Gatunki obce w drzewostanie		<p>Utrzymanie oceny wskaźnika na poziomie FV na wszystkich 16 stanowiskach** (9170_I, 9170_II, 9170_III, 9170_IV, 9170_V, 9170_VI, 9170_VII, 9170_VIII, 9170_IX, 9170_X, 9170_XI, 9170_XII, 9170_XIII, 9170_XIV, 9170_XV, 9170_XVI)</p> <p><i>Gatunki obce poniżej 1%, nie odnawiające się.</i></p>
	Martwe drewno (łącznie zasoby)		<p>Utrzymanie oceny wskaźnika na poziomie FV na 3 stanowiskach** (9170_V, 9170_X, 9170_XIII)</p> <p><i>Łączne zasoby martwego drewna wynoszą powyżej 20 m³/ha.</i></p> <p>Utrzymanie oceny wskaźnika na poziomie U1 na 4 stanowiskach** (9170_III, 9170_VI, 9170_VII, 9170_XII)</p> <p><i>Łączne zasoby martwego drewna wynoszą 10-20 m³/ha.</i></p> <p>Utrzymanie oceny wskaźnika na poziomie U2 na 9 stanowiskach**, (9170_I, 9170_II, 9170_IV, 9170_VIII, 9170_IX, 9170_XI, 9170_XIV, 9170_XV, 9170_XVI).</p> <p><i>Łączne zasoby martwego drewna wynoszą poniżej 10 m³/ha. Z uwagi na długotrwały proces</i></p>

		<p><i>formowania/ inicjowania zasobów martwego drewna w okresie 10 lat nie ma możliwości zwiększenia zasobów do U1. Osiągnięcie zasobów martwego drewna na poziomie U1, tj. 10-20 m³/ha, możliwe do osiągnięcia w okresie 20 lat.</i></p>
	<p>Martwe drewno wielkowymiarowe</p>	<p>Utrzymanie oceny wskaźnika na poziomie FV na 2 stanowiskach** (9170_V, 9170_X) <i>Łączne zasoby martwego drewna wielkowymiarowego wynoszą powyżej 5 szt./ha.</i></p> <p>Utrzymanie oceny wskaźnika na poziomie U1 na 3 stanowiskach** (9170_III, 9170_VII, 9170_XIII) <i>Łączne zasoby martwego drewna wielkowymiarowego od 3 do 5 szt./ha.</i></p> <p>Utrzymanie oceny wskaźnika na poziomie U2 na 11 stanowiskach** (9170_I, 9170_II, 9170_IV, 9170_VI, 9170_VIII, 9170_IX, 9170_XI, 9170_XII, 9170_XIV, 9170_XV, 9170_XVI). <i>Łączne zasoby martwego drewna wielkowymiarowego wynoszą poniżej 3 szt./ha.</i> <i>Z uwagi na długotrwały proces formowania/ inicjowania zasobów martwego drewna w okresie 10 lat nie ma możliwości zwiększenia zasobów do U1. Osiągnięcie zasobów martwego drewna na poziomie U1, tj. 3-5 szt./ha, możliwe do osiągnięcia w okresie 20 lat.</i></p>
	<p>Mikrosiedliska drzewne (drzewa biocenotyczne)</p>	<p>Utrzymanie oceny wskaźnika na poziomie FV na 3 stanowiskach** (9170_XI, 9170_XII, 9170_XIII) <i>Łączne zasoby mikrosiedlisk drzewnych wynoszą powyżej 20 szt./ha.</i></p> <p>Poprawa oceny wskaźnika z</p>

		<p>U1 na FV na 2 stanowiskach** (9170_XV, 9170_XVI) <i>Łączne zasoby mikrosiedlisk drzewnych wynoszą powyżej 20 szt./ha.</i></p> <p>Utrzymanie oceny wskaźnika na poziomie U1 na 1 stanowisku (9170_XIV) <i>Zasoby mikrosiedlisk drzewnych wynoszą 10-20 szt./ha.</i></p> <p>Poprawa oceny wskaźnika z U2 na U1 na 1 stanowisku** (9170_V) <i>Zasoby mikrosiedlisk drzewnych wynoszą 10-20 szt./ha.</i></p> <p>Utrzymanie oceny wskaźnika na poziomie U2 na 9 stanowiskach** (9170_I, 9170_II, 9170_III, 9170_IV, 9170_VI, 9170_VII, 9170_VIII, 9170_IX, 9170_X) <i>Zasoby mikrosiedlisk drzewnych poniżej 10 szt./ha.</i></p>	<p>Utrzymanie oceny wskaźnika na poziomie U2 na 9 stanowiskach** (9170_I, 9170_II, 9170_III, 9170_IV, 9170_VI, 9170_VII, 9170_VIII, 9170_IX, 9170_X) <i>Zasoby mikrosiedlisk drzewnych poniżej 10 szt./ha.</i></p>
		<p>Inne zniekształcenia, w tym zniszczenia runa i gleby związane z pozyskaniem drewna</p>	<p>Utrzymanie oceny wskaźnika na poziomie FV na 13 stanowiskach** (9170_I, 9170_II, 9170_III, 9170_IV, 9170_V, 9170_VI, 9170_IX, 9170_X, 9170_XI, 9170_XIII, 9170_XIV, 9170_XV, 9170_XVI) <i>Brak zniekształceń, w tym zniszczeń runa i gleby związanych z pozyskaniem drewna.</i></p> <p>Poprawa oceny wskaźnika z U1 na FV na 2 stanowiskach** (9170_VII, 9170_XII) <i>Brak zniekształceń, w tym zniszczeń runa i gleby związanych z pozyskaniem drewna.</i></p> <p>Utrzymanie oceny wskaźnika na poziomie U2 na 1 stanowisku** (9170_VIII). <i>Liczne zniekształcenia, oddziałują na strukturę fitocenozy.</i></p>
2.	91P0 Jodłowy bór świętokrzyski	Powierzchnia siedliska	Utrzymanie siedliska na powierzchni 424,00 ha.

<i>(Abietetum polonicum)</i>	Charakterystyczna kombinacja florystyczna	<p>Utrzymanie oceny wskaźnika na FV na 4 stanowiskach** (91P0_I, 91P0_III, 91P0_V, 91P0_VIII).</p> <p><i>Charakterystyczna kombinacja florystyczna typowa, właściwa dla siedliska.</i></p> <p>Utrzymanie oceny wskaźnika na U1 na 7 stanowiskach** (91P0_II, 91P0_IV, 91P0_VI, 91P0_VII, 91P0_IX, 91P0_X, 91P0_XI).</p> <p><i>Charakterystyczna kombinacja florystyczna zubożona w stosunku do typowej.</i></p>
	Obce gatunki inwazyjne	<p>Utrzymanie oceny wskaźnika na FV na 11 stanowiskach** (91P0_I, 91P0_II, 91P0_III, 91P0_IV, 91P0_V, 91P0_VI, 91P0_VII, 91P0_VIII, 91P0_IX, 91P0_X, 91P0_XI).</p> <p><i>Brak lub sporadyczne występujące obce gatunki inwazyjne, o łącznym pokryciu nie przekraczającym 1%.</i></p>
	Rodzime gatunki ekspansywne roślin zielnych	<p>Utrzymanie oceny wskaźnika na FV na 11 stanowiskach** (91P0_I, 91P0_II, 91P0_III, 91P0_IV, 91P0_V, 91P0_VI, 91P0_VII, 91P0_VIII, 91P0_IX, 91P0_X, 91P0_XI).</p> <p><i>Brak lub występują spoza listy gatunków składających się na typową kombinację florystyczną z pokryciem poniżej 25%.</i></p>
	Obecność martwego drewna	<p>Utrzymanie oceny wskaźnika na U1 na 8 stanowiskach** (91P0_II, 91P0_III, 91P0_V, 91P0_VI, 91P0_VII, 91P0_VIII, 91P0_IX, 91P0_XI)</p> <p><i>Obecność martwego drewna odpowiada jakościowo strukturze drzewostanu a ilościowo są pomiędzy 3% a 10% zasobności drzewostanu.</i></p> <p>Utrzymanie oceny wskaźnika na U2 na 3 stanowiskach** (91P0_I, 91P0_IV, 91P0_IX)</p> <p><i>Zasoby martwego drewna mniejsze niż 3% zasobności drzewostanu.</i></p>
	Wiek drzewostanu	Utrzymanie oceny wskaźnika na U1 na 10 stanowiskach**

		<p>(91P0_II, 91P0_III, 91P0_IV, 91P0_V, 91P0_VI, 91P0_VII, 91P0_VIII, 91P0_IX, 91P0_X, 91P0_XI)</p> <p><i>Poniżej 20% udział drzew starszych niż 100 lat, ale powyżej 50% udział drzew starszych niż 50 lat.</i></p> <p>Poprawa oceny wskaźnika z U1 na FV na 1 stanowisku** (91P0_I)</p> <p><i>Powyżej 20% udział objętości drzew starszych niż 100 lat.</i></p>
	Gatunki obce w drzewostanie	<p>Utrzymanie oceny wskaźnika na FV na 11 stanowiskach** (91P0_I, 91P0_II, 91P0_III, 91P0_IV, 91P0_V, 91P0_VI, 91P0_VII, 91P0_VIII, 91P0_IX, 91P0_X, 91P0_XI).</p> <p><i>Brak gatunków obcych w drzewostanie.</i></p>
	Naturalne odnowienia jodły	<p>Utrzymanie oceny wskaźnika na FV na 8 stanowiskach** (91P0_I, 91P0_II, 91P0_III, 91P0_IV, 91P0_V, 91P0_VIII, 91P0_IX, 91P0_XI)</p> <p><i>Naturalne odnowienia jodły występują, osiągając zwarcie powyżej 5%.</i></p> <p>Utrzymanie oceny wskaźnika na U1 na 3 stanowiskach** (91P0_VI, 91P0_VII, 91P0_X)</p> <p><i>Naturalne odnowienia jodły występują, osiągając zwarcie poniżej 5%.</i></p>
	Naturalne odnowienia buka	<p>Utrzymanie oceny wskaźnika na FV na 11 stanowiskach** (91P0_I, 91P0_II, 91P0_III, 91P0_IV, 91P0_V, 91P0_VI, 91P0_VII, 91P0_VIII, 91P0_IX, 91P0_X, 91P0_XI).</p> <p><i>Naturalne odnowienia buka występują, osiągając zwarcie poniżej 25%.</i></p>
	Obecność nasadzeń drzew	<p>Utrzymanie oceny wskaźnika na FV na 11 stanowiskach** (91P0_I, 91P0_II, 91P0_III, 91P0_IV, 91P0_V, 91P0_VI, 91P0_VII, 91P0_VIII, 91P0_IX, 91P0_X, 91P0_XI).</p> <p><i>Brak nasadzeń lub zgodne z typowym składem gatunkowym dla boru jodłowego.</i></p>

		Zniszczenia runa i gleby związane z pozyskaniem drewna	<p>Utrzymanie oceny wskaźnika na FV na 5 stanowiskach** (91P0_I, 91P0_IV, 91P0_V, 91P0_VIII, 91P0_XI)</p> <p><i>Brak zniszczeń runa i gleby związanych z pozyskaniem drewna.</i></p> <p>Poprawa oceny wskaźnika z U1 na FV na 5 stanowiskach** (91P0_II, 91P0_VI, 91P0_VII, 91P0_IX, 91P0_X)</p> <p><i>Brak zniszczeń runa i gleby związanych z pozyskaniem drewna.</i></p> <p>Poprawa oceny wskaźnika z U2 na FV na 1 stanowisku** (91P0_III)</p> <p><i>Brak zniszczeń runa i gleby związanych z pozyskaniem drewna.</i></p>
		Zniszczenia drzewostanów, np. na skutek wiatrolomów lub gradacji owadów	<p>Utrzymanie oceny wskaźnika na FV na 11 stanowiskach** (91P0_I, 91P0_II, 91P0_III, 91P0_IV, 91P0_V, 91P0_VI, 91P0_VII, 91P0_VIII, 91P0_IX, 91P0_X, 91P0_XI), z uwzględnieniem naturalnych procesów.</p> <p><i>Brak zniszczeń drzewostanów (np. na skutek wiatrolomów lub gradacji owadów), lub występują sporadyczne poniżej 3% zasobności drzewostanu.</i></p>
3.	*91E0 Łęgi wierzbowe, topolowe, olszowe i jesionowe (<i>Salicetum albo-fragilis</i> , <i>Populetum albae</i> , <i>Alnenion glutinoso-incanae</i> , olsy źródliskowe)	Powierzchnia siedliska	Utrzymanie siedliska na powierzchni 18,60 ha.
		Gatunki charakterystyczne	<p>Utrzymanie oceny wskaźnika na FV na 3 stanowiskach** (91E0_I, 91E0_II, 91E0_III)</p> <p><i>Kombinacja florystyczna typowa dla łągu.</i></p>
		Gatunki dominujące	<p>Utrzymanie oceny wskaźnika na FV na 3 stanowiskach** (91E0_I, 91E0_II, 91E0_III)</p> <p><i>We wszystkich warstwach dominują gatunki typowe dla siedliska, przy czym są naturalne stosunki ilościowe (nie ma dominacji facjalnej).</i></p>
		Gatunki obce geograficznie w drzewostanie	<p>Utrzymanie oceny wskaźnika na FV na 3 stanowiskach** (91E0_I, 91E0_II, 91E0_III)</p> <p><i>Gatunki obce geograficznie w drzewostanie poniżej 1% i nie odnawiające się.</i></p>
		Inwazyjne gatunki obce w podszycie i runie	Utrzymanie oceny wskaźnika na FV na 3 stanowiskach**

		(91E0_I, 91E0_II, 91E0_III) <i>Obecny najwyżej 1 gatunek obcy w podszytcie i runie, nieliczny - sporadyczny.</i>
	Rodzime gatunki ekspansywne roślin zielnych (Ekspansywne gatunki rodzime (apofity) w runie)	Utrzymanie oceny wskaźnika na FV na 1 stanowisku** (91E0_III) <i>Rodzime gatunki ekspansywne roślin zielnych nie wykazują bardzo silnej ekspansywności.</i> Utrzymanie oceny wskaźnika na U1 na 2 stanowiskach** (91E0_I, 91E0_II) <i>Występowanie silnie ekspansywnych gatunków lecz nie ograniczających różnorodności runa.</i>
	Martwe drewno	Utrzymanie oceny wskaźnika na FV na 2 stanowiskach** (91E0_II, 91E0_III) <i>Zasoby martwego drewna odpowiadają jakościowo strukturze drzewostanu (są obecne całe martwe drzewa, a nie tylko gałęzie), a ilościowo przekraczają 10% zasobności drzewostanu.</i> Utrzymanie oceny wskaźnika na U2 na 1 stanowisku** (91E0_I) <i>Zasoby martwego drewna mniejsze niż 3% zasobności drzewostanu.</i>
	Martwe drewno wielkowymiarowe leżące lub stojące > 3 m długości i > 50 cm grubości	Utrzymanie oceny wskaźnika na FV na 2 stanowiskach** (91E0_II, 91E0_III) Martwe drewno wielkowymiarowe powyżej 5 szt./ha. Utrzymanie oceny U1 na 1 stanowisku** (91E0_I) <i>Martwe drewno wielkowymiarowe 3-5 szt./ha.</i>
	Naturalność koryta rzecznego (stosować tylko, jeżeli występowanie łęgu jest związane z ciekim)	Utrzymanie oceny wskaźnika na FV na 2 stanowiskach** (91E0_I, 91E0_III) <i>Brak regulacji lub ciek zupełnie zrenaturalizowany po dawniejszej regulacji. Dla stanowiska 91E0_II – nie oceniono wskaźnika, ponieważ stanowisko znajduje się w obniżeniu terenu na obszarze źródłowym rzeki.</i>
	Reżim wodny (w tym rytm	Utrzymanie oceny wskaźnika

		zalewów, jeśli występują)	na FV na 3 stanowiskach** (91E0_I, 91E0_II, 91E0_III) <i>Dynamika zalewów i przewodnienie podłoża normalne z punktu widzenia odpowiedniego ekosystemu /zbiorowiska roślinnego.</i>
		Wiek drzewostanu	Utrzymanie oceny wskaźnika na FV na 3 stanowiskach** (91E0_I, 91E0_II, 91E0_III) <i>Powyżej 20% udział objętościowy drzew starszych niż 100 lat.</i>
		Pionowa struktura roślinności	Utrzymanie oceny wskaźnika na FV na 1 stanowisku** (91E0_III) <i>Pionowa struktura roślinności naturalna, zróżnicowana.</i> Utrzymanie oceny wskaźnika na U1 na 2 stanowiskach** (91E0_I, 91E0_II) <i>Pionowa struktura roślinności antropogenicznie zmieniona, lecz zróżnicowana.</i>
		Naturalne odnowienie drzewostanu	Utrzymanie oceny wskaźnika na U1 na 3 stanowiskach** (91E0_I, 91E0_II, 91E0_III) <i>Pojedyncze, naturalne odnowienia drzewostanu.</i>
		Zniszczenia runa i gleby związane z pozyskaniem drewna	Utrzymanie oceny wskaźnika na FV na 3 stanowiskach** (91E0_I, 91E0_II, 91E0_III) <i>Brak zniszczeń runa i gleby związanych z pozyskaniem drewna.</i>
		Inne zniekształcenia	Utrzymanie oceny wskaźnika na FV na 3 stanowiskach** (91E0_I, 91E0_II, 91E0_III) <i>Brak zniekształceń.</i>
4.	*91D0 Bory i lasy bagienne (<i>Vaccinio uliginosi Betuletum pubescentis</i> , <i>Vaccinio uliginosi Pinetum</i> , <i>Pino mugo-Sphagnetum</i> , <i>Sphagno girgensohnii-Piceetum</i>) i brzożowo-sosnowe bagienne lasy borealne	Powierzchnia siedliska	Utrzymanie siedliska na powierzchni 4,50 ha.
		Gatunki charakterystyczne	Utrzymanie oceny wskaźnika na FV na 2 stanowiskach** (91D0_I, 91D0_II) <i>Obecnych ponad 60% listy gatunków charakterystycznych.</i>
		Gatunki dominujące	Utrzymanie oceny wskaźnika na FV na 2 stanowiskach** (91D0_I, 91D0_II) <i>We wszystkich warstwach dominują gatunki, które dominują w naturalnym zbiorowisku roślinnym, a stosunki ilościowe ich dominacji są naturalne.</i>
		Inwazyjne gatunki obce w	Utrzymanie oceny wskaźnika

	runie	<p>na FV na 1 stanowisku** (91D0_II) <i>Brak inwazyjnych gatunków obcych w runie.</i></p> <p>Utrzymanie oceny wskaźnika na U1 na 1 stanowisku** (91D0_I) <i>Obecny najwyżej 1 inwazyjny gatunek obcy w runie, nieliczny sporadyczny.</i></p>
	Rodzime gatunki ekspansywne roślin zielnych	<p>Utrzymanie oceny wskaźnika na FV na 1 stanowisku** (91D0_II) <i>Brak rodzimych gatunków ekspansywnych roślin zielnych.</i></p> <p>Utrzymanie oceny wskaźnika na U1 na 1 stanowisku** (91D0_I) <i>Obecne lecz najwyżej 1 gatunek, nie bardzo silnie ekspansywny.</i></p>
	Wiek drzewostanu	<p>Utrzymanie oceny wskaźnika na U1 na 1 stanowisku** (91D0_II) <i>Poniżej 20% udział drzew starszych niż 100 lat, ale powyżej 50% udział drzew starszych niż 50 lat.</i></p> <p>Poprawa oceny wskaźnika z U2 na U1 na 1 stanowisku** (91D0_I) <i>Poniżej 20% udział drzew starszych niż 100 lat, ale powyżej 50% udział drzew starszych niż 50 lat.</i></p>
	Gatunki obce geograficznie w drzewostanie	<p>Utrzymanie oceny wskaźnika na FV na 2 stanowiskach** (91D0_I, 91D0_II) <i>Poniżej 1% gatunków obcych geograficznie w drzewostanie, gatunki nie odnawiające się.</i></p>
	Gatunki obce ekologicznie w drzewostanie	<p>Utrzymanie oceny wskaźnika na FV na 2 stanowiskach** (91D0_I, 91D0_II) <i>Poniżej 10% gatunków obcych ekologicznie w drzewostanie.</i></p>
	Naturalne odnowienie drzewostanu	<p>Utrzymanie oceny wskaźnika na FV na 1 stanowisku** (91D0_II) <i>Naturalne odnowienie drzewostanu obfite.</i></p> <p>Utrzymanie oceny wskaźnika na U2 na 1 stanowisku** (91D0_I)</p>

			<i>Brak naturalnego odnowienia drzewostanu.</i>
		Występowanie mchów torfowców	Utrzymanie oceny wskaźnika na FV na 2 stanowiskach** (91D0_I, 91D0_II) <i>Mchy torfowce dominują w runie, normalne zróżnicowanie gatunkowe.</i>
		Występowanie charakterystycznych krzewinek	Nie określa się. Siedlisko w obszarze występuje w podtypie 91D0-6, w którym krzewinki nie występują lub występują bardzo skąpo.
		Pionowa struktura roślinności	Utrzymanie oceny wskaźnika na FV na 1 stanowisku** (91D0_II) <i>Naturalna, zróżnicowana struktura roślinności.</i> Utrzymanie oceny wskaźnika na U2 na 1 stanowisku** (91D0_I) <i>Antropogenicznie ujednolicona struktura roślinności.</i>
		Zniszczenia runa i gleby związane z pozyskaniem drewna	Utrzymanie oceny wskaźnika na FV na 2 stanowiskach** (91D0_I, 91D0_II) <i>Brak zniszczeń runa i gleby związanych z pozyskaniem drewna.</i>
		Inne zniekształcenia	Utrzymanie oceny wskaźnika na FV na 2 stanowiskach** (91D0_I, 91D0_II) <i>Brak innych zniekształceń.</i>

Załącznik Nr 5 do Zarządzenia Regionalnego Dyrektora Ochrony Środowiska w Kielcach i Regionalnego Dyrektora Ochrony Środowiska w Warszawie z dnia 13 czerwca 2023 r. w sprawie ustanowienia planu zadań ochronnych dla obszaru Natura 2000 Uroczyska Lasów Starachowickich PLH260038

DZIAŁANIA OCHRONNE ZE WSKAZANIEM PODMIOTÓW ODPOWIEDZIALNYCH ZA ICH WYKONANIE I OBSZARÓW ICH WDRAŻANIA

L.p.	Przedmiot ochrony	Działania ochronne	Obszar wdrażania ²⁾	Podmiot odpowiedzialny za wykonanie
Siedliska przyrodnicze				
1.	91P0 Jodłowy bór świętokrzyski (<i>Abietetum polonicum</i>)	<p><i>Działania związane z ochroną czynną</i></p> <p>Pozostawienie się wydzielającego posuszu i martwego drewna, w tym: złomów, wywrotów i posuszu czynnego w ilości 3% - 10% zasobności drzewostanu drewna leżącego lub stojącego o pierśnicy >20 cm (lub odpowiadającego pod względem grubości strukturze drzewostanu) w różnych klasach rozkładu. Wyjątek stanowią drzewa lub ich części stwarzające zagrożenie dla zdrowia lub życia ludzi użytkujących wytyczone szlaki piesze, spacerowe, rowerowe, ścieżki dydaktyczne. Działanie ciągłe.</p> <p>W przypadku planowania zabiegów gospodarczych w planie urzędzenia lasu, wykorzystywanie różnych rodzajów cięć z zaleceniem stosowania rębni IVD (z wyłączeniem stosowania cięć zupełnych oraz cięć pielęgnacyjnych o charakterze przerębowym, regulujących skład gatunkowy drzewostanów, różnicujących ich strukturę i inicjujących oraz pielęgnujących powstałe</p>	<p>Nadleśnictwo Starachowice, Obr. 1 – 23g, 23j, 24c, 24h, 24i, 50b, 50d, 78c, 72a, 72b, 72d; Obr. 2 – 1k, 2b, 2d, 2g, 3n, 3o, 3r, 3w, 4h, 23c, 23d, 23g, 23i, 47b, 48c, 48d, 66c, 66d, 86h, 86i, 86k, 86l, 87a, 87b, 87f, 106c, 106d, 106f, 106i, 107a, 107g, 107k, 130g, 130i, 130l, 131f, 142a, 142g, 142j, 132b, 132c, 132f, 132k, 132l, 133c, 133f, 133g, 143b, 143j, 144i, 144j, 153a, 154a, 154c, 154d, 155h.</p> <p>Nadleśnictwo Starachowice, Obr. 1 – 23g, 23j, 24c, 24h, 24i, 50b, 50d, 78c, 72a, 72b, 72d; Obr. 2 – 1k, 2b, 2d, 2g, 3n, 3o, 3r, 3w, 4h, 23c, 23d, 23g, 23i, 47b, 48c, 48d, 66c, 66d, 86h, 86i, 86k, 86l, 87a, 87b, 87f, 106c, 106d, 106f, 106i, 107a, 107g, 107k, 130g, 130i, 130l, 131f, 132b, 132c, 132f, 132k, 132l,</p>	<p>Właściwy terytorialnie nadleśniczy.</p> <p>Właściwy terytorialnie nadleśniczy.</p>

		<p>odnowienia. Niedopuszczalne jest usuwanie tylko najstarszych (najgrubszych) drzew z górnej warstwy drzewostanu, co powoduje odmłodzenie drzewostanu i uproszczenie jego struktury pionowej. Działanie ciągłe.</p>	<p>133c, 133f, 133g, 142a, 142g, 142j, 143b, 143j, 144i, 144j, 153a, 154a, 154c, 154d, 155h.</p>	
		<p>Trwałe wyłączenie z użytkowania (w tym wykonywania cięć sanitarnych i przygodnych, które dopuszczalne są jedynie miejscowo w przypadku zagrożenia życia lub zdrowia ludzi, i pozostawienie działaniu naturalnych procesów przyrodniczych.</p>	<p>Nadleśnictwo Starachowice, Obr. 2 – 67a (część w otoczeniu cieką – bufor co najmniej 30 m), 67c (całość).</p>	<p>Właściwy terytorialnie nadleśniczy.</p>
<p><i>Działania związane z monitoringiem stanu oraz monitoringiem realizacji celów</i></p>				
		<p>Monitoring stanu ochrony siedliska na wybranych stanowiskach, zgodnie z metodyką GIOŚ, połączony z monitoringiem efektów gospodarki leśnej i jej wpływu na stan siedliska. Co najmniej 2 razy w okresie obowiązywania PZO (co 5 lat).</p>	<p>Nadleśnictwo Starachowice, Obr. 1 – 50b, 50d, 72a, 72b, 72d, 78c; Nadleśnictwo Starachowice, Obr. 2 – 1k, 2b, 2d, 2g, 3n, 3o, 3r, 3w, 4h, 67a, 67c, 86h, 86i, 86k, 86l, 106c, 106d, 106f, 106i, 107a, 107g, 107k, 132b, 132c, 132f, 132k, 132l, 133c, 133f, 133g, 142a, 142g, 142j.</p>	<p>Sprawujący nadzór nad obszarem Natura 2000</p>
2.	<p>9170 Grąd środkowoeuropejski i subkontynentalny <i>Galio Carpinetum</i> i <i>Tilio-Carpinetum</i></p>	<p><i>Działania związane z ochroną czynną</i></p>		
		<p>Pozostawienie wydzielającego się posuszu i martwego drewna, w tym: złomów, wywrotów i posuszu czynnego, tak by osiągnąć miąższość drewna martwego (łączych zasobów) 10-20 m³/ha w możliwie pełnej gamie faz</p>	<p>Nadleśnictwo Starachowice, Obr. 1 – 17f, 17g, 19c, 19m, 19n, 19o, 20a, 20h, 20i, 20l, 20n, 21i, 22k, 22l, 24d, 24f, 24j, 42a, 42b, 42d, 42g, 42i, 43b, 43d, 43f, 78b, 78g, 78h, 70d, 71a,</p>	<p>Właściwy terytorialnie nadleśniczy.</p>

	<p>i form rozkładu. Pozostawienie martwego drewna wielkowymiarowego w liczbie 3-5 szt./ha (dotyczy kłód/pni o długości/wysokości powyżej 3m i grubości powyżej 50 (30) cm). Wyjątek stanowią drzewa lub ich części stwarzające zagrożenie dla zdrowia lub życia ludzi użytkujących wytyczone szlaki piesze, spacerowe, rowerowe, ścieżki dydaktyczne, Działanie ciągłe.</p>	<p>71d, 71f, 71g, 71i, 71o, 72f; Nadleśnictwo Starachowice, Obr. 2 – 24b, 46g, 66b, 83b, 84b, 84d, 84f, 84g, 85c, 85d, 85f, 85j, 87d, 87g, 105b, 105d, 105g, 105h, 106d, 107a, 107c, 107g, 130f, 130k, 144n, 145m, 153b, 153f, 153 g, 155b, 155c, 155d, 155i, 162a, 162b.</p>	
	<p>W przypadku planowania zabiegów gospodarczych w planie urządzenia lasu, ograniczenie stosowania rębni III – gniazdowych na rzecz rębni IV – stopniowych oraz II - częściowych. Ostatnią z wymienionych stosować w drzewostanach zniekształconych udziałem sosny w górnym piętrze, w których obecne jest kształtujące się drugie piętro (dębowe, grabowe), w sposób polegający na usuwaniu sosny z górnego piętra i pozostawianiu przyszłościowego drzewostanu podrzędnego (drugiego piętra). Pozwoli to na ograniczenie wycinania gniazd cięciem zupełnym i odślaniania powierzchni oraz na płynną przemianę pokoleń i dostosowanie składu gatunkowego drzewostanu do przyrodniczego typu drzewostanu właściwego grądom. W ramach wszystkich rębni ograniczenie stosowanie cięć zupełnych. Stosowanie cięć pielęgnacyjnych (trzebieży) regulujących skład gatunkowy drzewostanów, różnicujących ich strukturę</p>	<p>Nadleśnictwo Starachowice, Obr. 1 – 17f, 17g, 19c, 19m, 19n, 19o, 20a, 20i, 20h, 20l, 20n, 21i, 22k, 22l, 24d, 24f, 24j, 42a, 42b, 42d, 42g, 42i, 43b, 43d, 43f, 70d, 71a, 71d, 71f, 71g, 71i, 71 zpinatyzowanych o, 72f, 78b, 78g, 78h; Nadleśnictwo Starachowice, Obr. 2 - 24b, 46g, 66b, 83b, 84b, 84d, 84f, 84g, 85c, 85d, 85f, 85j, 87d, 87g, 105b, 105d, 105g, 105h, 106d, 107a, 107c, 107g, 130f, 130k, 144n, 145m, 153b, 153f, 153 g, 155b, 155c, 155d, 155i, 162a, 162b.</p>	<p>Właściwy terytorialnie nadleśniczy.</p>

	<p>i inicjujących oraz pielęgnujących powstałe odnowienia. Niedopuszczalne jest usuwanie tylko najstarszych (najgrubszych) drzew z górnej warstwy drzewostanu, co powoduje odmłodzenie drzewostanu i uproszczenie jego struktury pionowej. Działanie ciągłe.</p>		
	<p>Trwałe wyłączenie z użytkowania (również wykonywania cięć sanitarnych i przygodnych, które dopuszczalne są jedynie miejscowo w przypadku zagrożenia życia lub zdrowia ludzi i pozostawienie działaniu naturalnych procesów przyrodniczych. Działanie ciągłe.</p>	<p>Nadleśnictwo Starachowice, Obr. 1 - 102h, 102j, 103g; Nadleśnictwo Starachowice, Obr. 2 - 24b (część w środkowym, wilgotnym fragmencie wydzielenia), 85d (część w otoczeniu stanowiska kruszczyka sinego), 105c, (całość), 107a (część w otoczeniu stanowiska kruszczyka sinego).</p>	<p>Właściwy terytorialnie nadleśniczy.</p>
	<p>Trwałe usuwanie gatunków inwazyjnych (niecierpek drobnokwiatowy <i>Impatiens parviflora</i>, czeremcha amerykańska <i>Padus serotina</i>). Systematyczna kontrola (co 2-3 lata) na powierzchni i wyrywanie (wykopywanie) każdego napotkanego osobnika gatunku obcego w terminie wiosennym od maja do czerwca (zanim dojrzeją nasiona niecierpka i owoce czeremchy). Wyrwane rośliny usunąć poza</p>	<p>Nadleśnictwo Starachowice, Obr. 1 – 17f, 17g, 19c, 19m, 19n, 19o, 20a, 20i, 42a, 42b, 42d, 43b, 43d, 43f, 78b, 78g, 78h; Nadleśnictwo Starachowice, Obr. 2 – 83b, 84b, 84d, 84f, 84g, 153b, 153f, 153 g, 162a, 162b.</p>	<p>Właściwy terytorialnie nadleśniczy.</p>

		granice obszaru i zutylizować (dopuszczalne jest ich przeznaczenie na kompost przy zachowaniu obowiązku usunięcia roślin przed dojrzaniem nasion). Działanie ciągłe.		
<i>Działania związane z monitoringiem stanu przedmiotów ochrony oraz monitoringiem realizacji celów</i>				
		Monitoring stanu ochrony siedliska na wybranych stanowiskach, zgodnie z metodyką GIOŚ, stanowiący jednocześnie monitoring efektów gospodarki leśnej i jej wpływu na stan siedliska. Co najmniej 2 razy w okresie obowiązywania PZO (co 5 lat).	Nadleśnictwo Starachowice, Obr. 1 17f, 17g, 19c, 19m, 19n, 19o, 20a, 20i, 42a, 42b, 42d, 43b, 43d, 43f, 78b, 78g, 78h, 102h, 102j, 102dx, 103g, Nadleśnictwo Starachowice, Obr. 2 – 24b, 46g, 66b, 87d, 87g, 105c, 106d, 107a, 107c, 107g, 153b, 153f, 153g, 162a, 162b.	Sprawujący nadzór nad obszarem Natura 2000
4 .	*91E0 Łęgi wierzbowe, topolowe, olszowe i jesionowe <i>Salicetum albo-fragilis</i> , <i>Populetum albae</i> , <i>Alnenion glutinoso-incanae</i> , olsy źródłiskowe	<i>Działania związane z ochroną czynną</i>		
		Trwałe wyłączenie z użytkowania (również wykonywania cięć sanitarnych i przygodnych, które dopuszczalne są jedynie miejscowo w przypadku zagrożenia życia lub zdrowia ludzi, i pozostawienie działaniu naturalnych procesów przyrodniczych. Działanie ciągłe.	Nadleśnictwo Starachowice, Obr. 1 - 102h, 102i, 103d, Nadleśnictwo Starachowice, Obr. 2 - 131c, 145w, 156d; Gmina Brody, Obr. Lipie – działki ewidencyjne nr: 23/2, 30, 31, 113/2, 115/1, 115/2.	Właściwy terytorialnie nadleśniczy oraz Właściciel lub wykonujący prawa właścicielskie.
		Wprowadzenie nasadzeń zgodnych z siedliskiem, pielęgnacja nasadzeń.	Nadleśnictwo Starachowice, Obr. 2 - 131c	Właściwy terytorialnie nadleśniczy.
<i>Działania związane z monitoringiem stanu przedmiotów ochrony oraz monitoringiem realizacji celów</i>				

		Monitoring stanu ochrony siedliska na wszystkich stanowiskach, zgodnie z metodyką GIOŚ. Będzie to jednocześnie monitoring efektów gospodarki leśnej i jej wpływu na stan siedliska. Co najmniej 2 razy w okresie obowiązywania PZO (co 5 lat).	Nadleśnictwo Starachowice, Obr. 1 – 102h, 102i, 103d; Nadleśnictwo Starachowice, Obr. 2 – 131c, 145w, 156d; Gmina Brody, Obr. Lipie – działki ewidencyjne nr: 23/2, 30, 31, 113/2, 115/1, 115/2.	Sprawujący nadzór nad obszarem Natura 2000
5.	*91D0 Bory i lasy bagienne (<i>Vaccinio uliginosi Betuletum pubescentis</i> , <i>Vaccinio uliginosi Pinetum</i> , <i>Pino mugo-Sphagnetum</i> , <i>Sphagno girgensohniiPiceetum</i>) i brzoźowo-sosnowe bagienne lasy borealne	<i>Działania związane z ochroną czynną</i>		
		Trwałe wyłączenie z użytkowania (w tym wykonywania cięć sanitarnych i przygodnych, które dopuszczalne są jedynie miejscowo w przypadku zagrożenia życia lub zdrowia ludzi) i pozostawienie działania naturalnych procesów przyrodniczych. Ponadto w przypadku stanowiska w oddz. 20j, z uwagi na jego niewielką powierzchnię, wyłączenie z gospodarki leśnej strefy buforowej od strony północnej, zachodniej i południowej płatu siedliska o promieniu co najmniej 30 m (z wyłączeniem gniazda dębowego wymagającego pielęgnacji).	Nadleśnictwo Starachowice, Obr. 1 - 20j, 103f, 103j.	Właściwy terytorialnie nadleśniczy.
		<i>Działania związane z monitoringiem stanu przedmiotów ochrony oraz monitoringiem realizacji celów</i>		
		Monitoring stanu ochrony siedliska na wszystkich stanowiskach, zgodnie z metodyką GIOŚ. Będzie to jednocześnie monitoring efektów gospodarki leśnej i jej wpływu na stan siedliska. Co najmniej 2 razy w okresie obowiązywania PZO (co 5 lat).	Nadleśnictwo Starachowice, Obr. 1 - 20j, 103f, 103j.	Sprawujący nadzór nad obszarem Natura 2000

Użyte w załączniku skróty oznaczają:

- 1) PZO – plan zadań ochronnych
- 2) GIOŚ – Główny Inspektorat Ochrony Środowiska

W przypadku stwierdzenia w obszarze Natura 2000 Uroczyska Lasów Starachowickich PLH260038 występowania przedmiotu ochrony na działkach niewskazanych w planie zadań ochronnych, po wykonaniu

ekspertyzy przyrodniczej można realizować działania ochronne zgodne z niniejszym zarządzeniem właściwe dla stwierdzonego siedliska lub gatunku.

Dopuszcza się cięcia sanitarne według stanu lasu, zagrażające trwałości siedliska przyrodniczego lub drzewostanów przylegających. W takim przypadku nie uwzględnia się ograniczeń wynikających z PZO dotyczących kategorii użytkowania, rodzaju cięć i powierzchni. Kwalifikowanie do cięć sanitarnych, realizowanych według powyższego opisu, winno być poprzedzone oceną faktycznych zagrożeń, sporządzoną przez przedstawicieli Regionalnej Dyrekcji Ochrony Środowiska w Kielcach, Regionalnej Dyrekcji Lasów Państwowych w Radomiu i Nadleśnictwa Starachowice.

¹⁾ w rozumieniu rozporządzenia Ministra Środowiska z dnia 17 lutego 2010 r. w sprawie sporządzania projektu planu zadań ochronnych dla obszaru Natura 2000 (Dz. U. Nr 34, poz. 186 z późn. zm.)

²⁾ wydzielenia leśne dla Nadleśnictwa Starachowice pochodzą z Banku Danych o Lasach - data wytworzenia danych 29.07.2021 r. - warstwa przekazana przez Wykonawcę ekspertyzy przyrodniczej opracowanej na potrzeby projektu planu zadań ochronnych dla obszaru Natura 2000 Uroczyska Lasów Starachowickich (BDL_16_14_STARACHOWICE.zip)

LOKALIZACJA WDRAŻANIA DZIAŁAŃ OCHRONNYCH – MAPA POGLĄDOWA (ARKUSZE 1-19)

