

GŁÓWNY URZĄD GEODEZJI I KARTOGRAFII



**INFORMATOR**

Głównego  
Geodety Kraju





Szanowni Państwo,

Przedstawiam Państwu kolejne wydanie Informatora Głównego Geodety Kraju. Publikacja ta w przekrojowym ujęciu przedstawia projekty realizowane przez Główny Urząd Geodezji i Kartografii w drugim kwartale tego roku.

Szczególnie ważne jest dla mnie wsparcie Państwa w realizacji zadań z zakresu geodezji i kartografii, które zostały określone w ustawie PGiK oraz rozporządzeniach wykonawczych. Działania zostały nakierowane na wsparcie merytoryczne realizowanych zadań oraz wsparcie finansowe poprzez częściową refundację poniesionych przez powiaty kosztów związanych z przekształceniem mapy ewidencyjnej do postaci wektorowej/obiektywnej. Bardzo ważne jest, nie tylko dla geodetów lecz również interesariuszy z różnych branż, by dla obszaru całej Polski była opracowana numeryczna mapa ewidencyjna.

Kolejnym przedsięwzięciem jest pozyskanie środków unijnych na zadania z zakresu geodezji i kartografii poprzez realizację działań projektowych dofinansowanych z programu Fundusze Europejskie na Rozwój Cyfrowy 2021-2027 (w ramach priorytetu: FERC.02 „Zaawansowane usługi cyfrowe” w działaniu: „FERC.02.01 Wysoka jakość i dostępność e-usług publicznych”), które mają na celu zapewnienie integracji danych i usług PZGiK na poziomie krajowym w zakresie powiatowych baz danych.

Następną inicjatywą podjętą przez GGK jest realizacja wsparcia Państwa w Programach Regionalnych (PR), w których Główny Geodeta Kraju opiniuje fiszki do projektów PR, a następnie warunki techniczne przed ogłoszeniem przetargu celem właściwego wykorzystania środków na wykonanie ustawowych zadań związanych z „rozwojem infrastruktury danych przestrzennych oraz cyfryzacją powiatowego i wojewódzkiego zasobu geodezyjnego i kartograficznego”.

Tylko nasze wspólne działania ukierunkowane na osiągnięcie jednego celu przyniesie oczekiwane efekty.

PS Przyszło do nas gorące lato, pora urlopową w pełni lecz prace nie ustają. Życzę Państwu udanego wypoczynku podczas urlopów, a po powrocie owocnej pracy i współpracy.



**W „Informatorze Głównego Geodety Kraju” znajdą Państwo materiały informacyjne na temat naszych bieżących działań.**

# ALICJA KULKA GŁÓWNYM GEODETĄ KRAJU



Premier Mateusz Morawiecki z dniem 26 czerwca 2023 r. powołał Alicję Kulkę na stanowisko Głównego Geodety Kraju. Nominację odebrała 27 czerwca 2023 r. z rąk Ministra Rozwoju i Technologii Waldemara Budy.

Alicja Kulka od 18 marca 2019 r. była Zastępcą Głównego Geodety Kraju, a od 14 maja 2022 r. pełniącym obowiązki Głównym Geodetą Kraju.



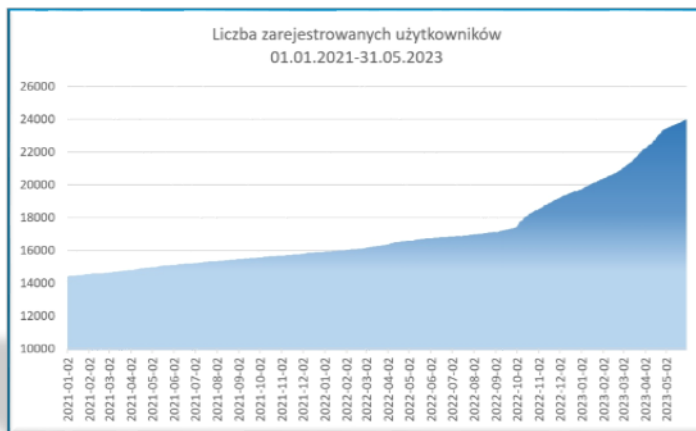
# 15 LAT ASG-EUPOS



15 lat minęło od uruchomienia przez GUGiK systemu stacji referencyjnych ASG-EUPOS, co spowodowało dynamiczny rozwój technik pomiarów satelitarnych GNSS w Polsce. Wraz z rozwojem globalnych systemów satelitarnych takich, jak: GLONASS, Galileo i Beidou, infrastruktura systemu była systematycznie rozwijana w kierunku udostępnienia jak największej liczby sygnałów ze wszystkich dostępnych na terenie Polski systemów GNSS.

W ostatnich latach został odnotowany bardzo duży napływ użytkowników z segmentu rolnictwa precyzyjnego, operatorów statków bezałogowych UAV oraz wzrost wykorzystania serwisów ASG-EUPOS w budownictwie, a w szczególności w prowadzeniu maszyn budowlanych takich, jak: spychacze, równiarki, koparki i rozściełacze do asfaltu.

Od początku roku zarejestrowało się 4311 użytkowników i na koniec maja liczba wszystkich zarejestrowanych użytkowników przekroczyła już 24 000.



Wykres: Liczba zarejestrowanych użytkowników w okresie 01.01.2021-31.05.2023 r

# EDYTOWALNE WZORY WNIOSKÓW ZAKTUALIZOWANE ZGODNIE Z NOWYM ROZPORZĄDZENIEM

4 lipca 2023 r. weszło w życie rozporządzenie Ministra Rozwoju i Technologii z dnia 27 kwietnia 2023 r. zmieniające rozporządzenie w sprawie wzorów wniosków o udostępnienie materiałów Państwowego Zasobu Geodezyjnego i Kartograficznego, licencji i Dokumentu Obliczenia Opłaty, a także sposobu wydawania licencji.

Zapisy rozporządzenia zostały dostosowane do zmian, które zostały wprowadzone w ustawie z dnia 17 maja 1989 r. – Prawo geodezyjne i kartograficzne. Dostosowanie to będzie polegało na uchyleniu w zmienianym rozporządzeniu § 1 pkt 5 i pkt 6 lit. b, § 2 ust. 2 pkt 3 lit. g oraz załączników nr 5 i 7 do rozporządzenia. Uchylane przepisy odnoszą się do wniosku

o umożliwienie okresowego korzystania z usług systemu ASG-EUPOS oraz do licencji określającej zakres uprawnień licencjodawcy do okresowego korzystania z systemu ASG-EUPOS, które nie mają zastosowania po wprowadzeniu ww. zmian w ustawie z dnia 17 maja 1989 r. – Prawo geodezyjne i kartograficzne.

W wyniku nowelizacji zmianie uległy także wzory wniosków o udostępnienie materiałów Państwowego Zasobu Geodezyjnego i Kartograficznego.

Wzory wniosków w wersji edytowalnej zostały opublikowane na stronie BIP Głównego Urzędu Geodezji i Kartografii w sekcji „Prawo”-> „Rozporządzenia” -> „Udostępnianie zasobu”.

- » Zintegrowany System Informacji o Nieruchomościach
- » INSPIRE
- » Informacja Publiczna
- » Szkolenia
- » Elektroniczna Skrytka Podawcza
- » Uprawnienia zawodowe
- » Wyciąg z Centralnego Rejestru Geodetów Uprawnionych
- » Prawo
  - » Ustawy
  - » Rozporządzenia
- » Adresy jednostki terytorialne i sieci geodezyjne
- » Ewidencja gruntów i budynków
- » Geodezyjna Ewidencja Sieci Użytkowa Terenu
- » Gospodarka mieszkaniowa
- » Mapy Topograficzne
- » Mapa Zasadnicza
- » Obsługa inwestycji
- » Opracowania fotogrametryczne
- » Odnosy geodezyjne i systemy odniesień
- » Prace geodezyjne
- » Udostępnianie zasobu
  - » Inne
- » Zarządzenia GUK

publicznym

- Obwieszczenie Ministra Rozwoju z dnia 24 września 2020 r. w sprawie ogłoszenia obowiązujących od dnia 1 stycznia 2021 r. stawek opłat za udostępnienie materiałów państwowego zasobu geodezyjnego i kartograficznego
- Rozporządzenie Ministra Rozwoju z dnia 28 lipca 2020 r. w sprawie wzorów wniosków o udostępnienie materiałów państwowego zasobu geodezyjnego i kartograficznego, licencji i Dokumentu Obliczenia Opłaty, a także sposobu wydawania licencji
- Rozporządzenie Ministra Rozwoju i Technologii z dnia 27 kwietnia 2023 r. zmieniające rozporządzenie w sprawie wzorów wniosków o udostępnienie materiałów państwowego zasobu geodezyjnego i kartograficznego, licencji i Dokumentu Obliczenia Opłaty, a także sposobu wydawania licencji
  - Wniosek o wydanie wypisu lub wyciągu z operatu ewidencyjnego
  - Wniosek o udostępnienie materiałów powiatowego zasobu geodezyjnego i kartograficznego
  - Wniosek o udostępnienie materiałów centralnego zasobu geodezyjnego i kartograficznego
  - Wniosek o udostępnienie materiałów wojewódzkiego zasobu geodezyjnego i kartograficznego

Wykonawczy proces	Udostępniony proces	Modfikowany proces
Daniel Brzozka 26.07.2018	Daniel Brzozka 26.07.2018	Grzegorz Szymaniak 05.07.2023

[Zajrzyj zmiany](#)

Departament Informacji o Nieruchomościach





# TABELA KONWERSJI

W związku z rozporządzeniem Ministra Rozwoju, Pracy i Technologii z dnia 27 lipca 2021 r. w sprawie ewidencji gruntów i budynków (weszło w życie 31 lipca 2021 r.) w Głównym Urzędzie Geodezji i Kartografii zostały opracowane tabele konwersji danych z Modelu 2015 do Modelu 2021. Mają wspierać starostów w działaniach dostosowujących bazy danych EGIB

do obowiązujących przepisów prawa. W przepisach przejściowych rozporządzenia w § 44 ust. 1 określono 31 grudnia 2023 r. jako graniczną datę na dostosowanie prowadzonych baz danych do wymogów nowego rozporządzenia, które w znaczący sposób zmienia zakres informacji gromadzonych w bazie danych Ewidencji Gruntów i Budynków.

## § 44

1. Organ prowadzący ewidencję gruntów i budynków do dnia 31 grudnia 2023 r. dostosuje obecnie prowadzoną bazę danych ewidencji gruntów i budynków do przepisów niniejszego rozporządzenia.

### KONWERSJA DANYCH EGIB z MODELU 2015 do MODELU 2021

**Model 2015** – Rozporządzenie Ministra Administracji i Cyfryzacji z dnia 6 listopada 2015 r. zmieniającego rozporządzenie w sprawie ewidencji gruntów i budynków (Dz. U. poz. 2109)

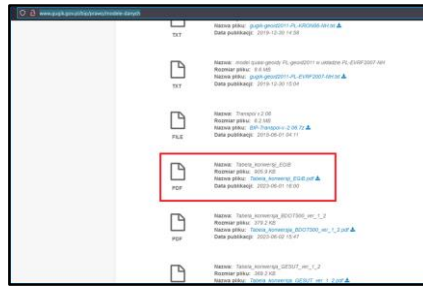
**Model 2021** - Rozporządzenie Ministra Rozwoju, Pracy i Technologii z dnia 27 lipca 2021 r. w sprawie ewidencji gruntów i budynków (Dz.U. 2021 poz. 1390)

#### 1. EGB2015\_OgolnyObiekt--EGB2021\_OgolnyObiekt

Nr	MODEL 2015			MODEL 2021			Uwagi
	Nazwa klasy	Nazwa atrybutu	Liczność i Voidable (V)	Nazwa klasy	Nazwa atrybutu	Liczność i Voidable (V)	
1	EGB_ObiektEGB2015	idIIP	1	EGB_ObiektEGB2021	idIIP	1	-
2	EGB_ObiektEGB2015	startObiekt	1	EGB_ObiektEGB2021	startObiekt	1	-
3	EGB_ObiektEGB2015	startWersjaObiekt	1	EGB_ObiektEGB2021	startWersjiObiekt	1	-
4	EGB_ObiektEGB2015	koniecWersjaObiekt	(0..1)	EGB_ObiektEGB2021	koniecWersjiObiekt	(0..1)	-
5	EGB_ObiektEGB2015	koniecObiekt	(0..1)	EGB_ObiektEGB2021	koniecObiekt	(0..1)	-

Tabele konwersji zostały udostępnione na stronie GUGIK w sekcji [„O urzędzie”](#) - [„Prawo”](#) - [„Modele danych”](#).





Tabele konwersji obejmują także zmiany wynikające z treści rozporządzenia Ministra Rozwoju i Technologii z dnia 15 marca 2023 r. zmieniającego rozporządzenie w sprawie ewidencji gruntów i budynków.

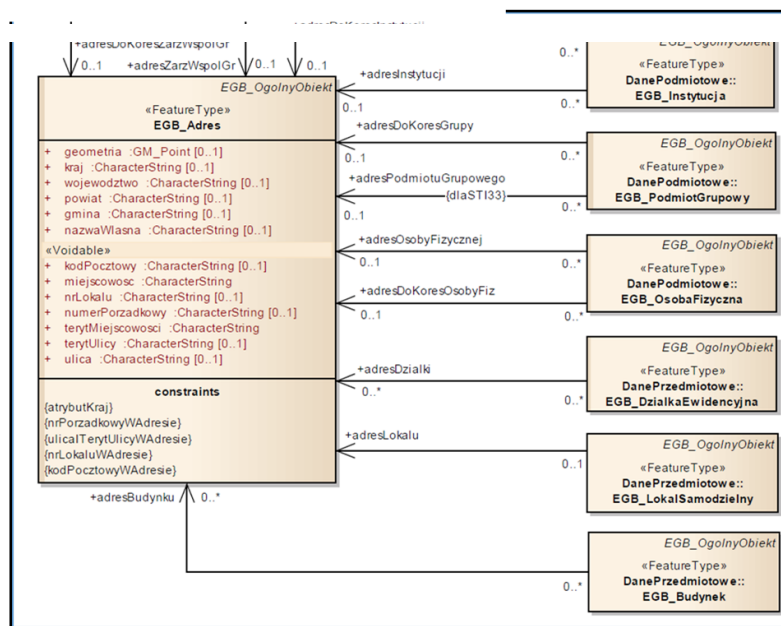
Opublikowane przez GUGiK tabele konwersji danych EGIB są tylko propozycją sposobu dostosowania baz danych. Każdy z organów odpowiedzialnych za prowadzenie

bazy danych EGIB może dostosować zaproponowane rozwiązania do swoich potrzeb i informacji zgromadzonych w bazie danych, o ile działania te mieszczą się w granicach prawa.

Ze względu na znaczne ograniczenie informacji gromadzonych w bazie danych ewidencji gruntów i budynków na podstawie obowiązującego rozporządzenia w sprawie ewidencji gruntów i budynków oraz modelu danych określonego tym rozporządzeniem, pojawiło się kilka problemów:

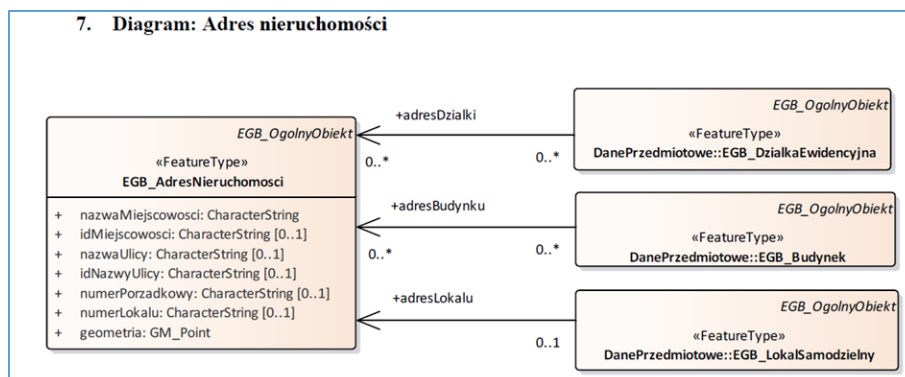
## 1. Adres.

Zgodnie z Modelem 2015 adres był jednym **obiektem powiązaniem zarówno z przedmiotem jak i podmiotem.**

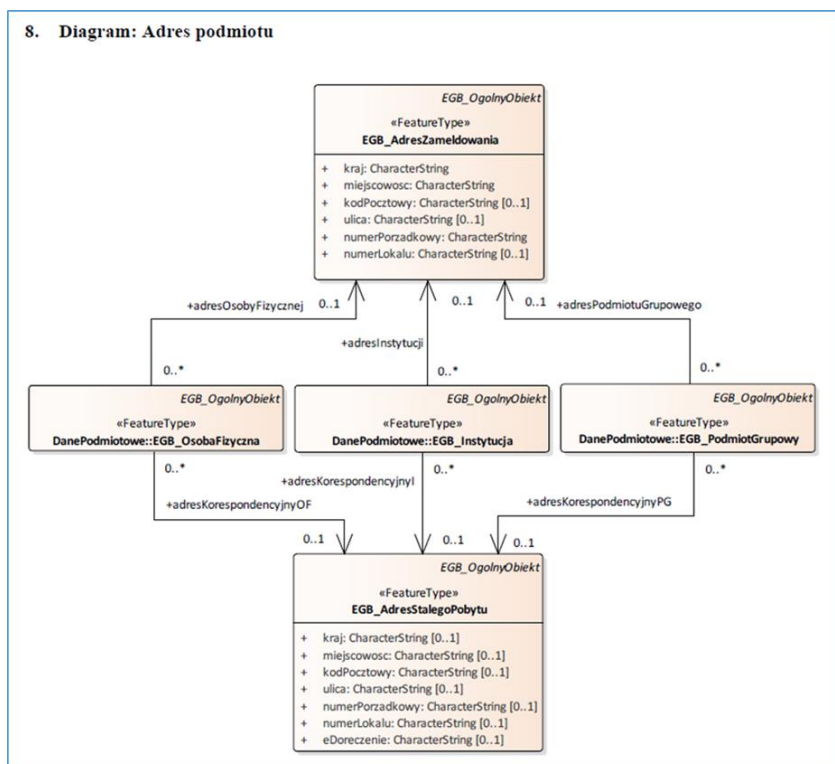


Wg Modelu 2021 adres został rozgrupowany na:

a) adres przedmiotu, tj. adres nieruchomości,



b) adres podmiotu: adres zameldowania na pobyt stały, adres pobytu stałego i adres siedziby.





Aby nie tracić informacji o adresach przypisanych do podmiotów (osób fizycznych), w tabeli konwersji zaproponowano przeniesienie tej informacji do pozycji „adres zameldowania na pobyt stały”. Podstawą takiej propozycji jest najbardziej prawdopodobne pochodzenie informacji o adresie już ujawnionym w EGiB pochodzących najczęściej z dokumentów, np. z aktów notarialnych, decyzji itp., które będą mogły być zweryfikowane

z danymi w rejestrze PESEL. Dodatkowym argumentem jest treść § 21 ust. 4 rozporządzenia Ministra Rozwoju, Pracy i Technologii z dnia 27 lipca 2021 r. w sprawie ewidencji gruntów i budynków wskazująca na obowiązek aktualizacji danych o adresie zameldowania w drodze czynności materialno-technicznej bez konieczności wszczynania postępowania administracyjnego.

## 2.Brak możliwości wykazywania jako rodzaju prawa „nieustalonaWlasnosc”

W wyniku uspojnienia zapisów rozporządzenia w sprawie ewidencji gruntów i budynków z treścią ustawy z dnia 17 maja 1989 r. Prawo geodezyjne i kartograficzne, model danych ewidencji gruntów i budynków nie przewiduje

wykazywania w EGiB jako rodzaju prawa do przedmiotu EGiB jako „własność nieustalona”.

Według obowiązującego modelu możliwe jest wykazanie w EGiB jako rodzaju prawa „własność i posiadanie samoistne”.

«Enumeration» EGB_RodzajPrawa
wlasnosc = 1 wladanieSamoistne = 2

W związku z regulacjami dotyczącymi podstawy ujawniania w EGiB prawa własności i prawa władania na zasadach samoistnego posiadania automatyczna konwersja dotychczas ujawnionego prawa jako „własność nieustalona” nie będzie możliwa i będzie konieczne zebranie dodatkowych informacji tj. najprawdopodobniej przeprowadzenie postępowania wyjaśniającego.

Wskazane wyżej przykłady są tylko niewielkim wycinkiem proponowanych działań.

Tabele mogą być uaktualniane i zmieniane. W związku z tym oraz w przypadku wątpliwości czy propozycji innych zapisów zachęcamy do ich przesłania na adres [gugik@gugik.gov.pl](mailto:gugik@gugik.gov.pl) lub [gugik.kn@gugik.gov.pl](mailto:gugik.kn@gugik.gov.pl).

Sylwia Krawczyk,  
Departament Informacji o Nieruchomościach



# OPINIOWANIE PROJEKTÓW REALIZOWANYCH W RAMACH PROGRAMÓW REGIONALNYCH (PR) PRZEZ GŁÓWNEGO GEODETĘ KRAJU

Zgodnie z dokumentem Fundusze Europejskie na Rozwój Cyfrowy (Załącznik nr 3 - Komplementarność interwencji z innymi formami wsparcia) oraz dokumentem „Linia demarkacyjna - Podział interwencji i zasad wdrażania krajowych i regionalnych programów operacyjnych w perspektywie finansowej na lata 2021-2027” opracowanym przez Ministerstwo Funduszy i Polityki Regionalnej, wszelkie projekty (wnioski o dofinansowanie) realizowane w ramach programów regionalnych (PR) **wymagają opinii Głównego Geodety Kraju.**

## Opis procedury

### 1. Opiniowanie fiszki

W celu zaopiniowania projektu, wnioskodawca powinien przestać uzupełniony formularz fiszki (według wzoru znajdującego się w zakładce w zakładce: [Urząd/Sprawozdania i zestawienia](#)) drogą elektroniczną na adres: [gugik@gugik.gov.pl](mailto:gugik@gugik.gov.pl) lub elektroniczną skrzynkę podawczą na ePUAP. Główny Geodeta Kraju niezwłocznie, ale nie dłużej niż w terminie do 10 dni roboczych, przekazuje aplikującemu podmiotowi informację zwrotną wraz z zaopiniowanym formularzem (fiszka).

Główne kryteria oceny to:

- zgodność projektu z dokumentami strategicznymi,
- prawny obowiązek realizacji projektu,
- weryfikacja, jakie produkty powstaną w wyniku realizacji projektu (precyzyjne określenie zadań),

- interoperacyjność systemu i usług,
- weryfikacja, czy projekt realizuje wytyczne techniczne i dobre praktyki wskazane/opublikowane przez GUGiK.

W przypadku zgłoszenia uwag do fiszki przez GGK, aplikujący podmiot dokonuje modyfikacji/uzupełnienia fiszki projektowej i przesyła drogą elektroniczną. Główny Geodeta Kraju w terminie do 5 dni roboczych przekazuje aplikującemu podmiotowi informację zwrotną wraz z zaopiniowanym wnioskiem.

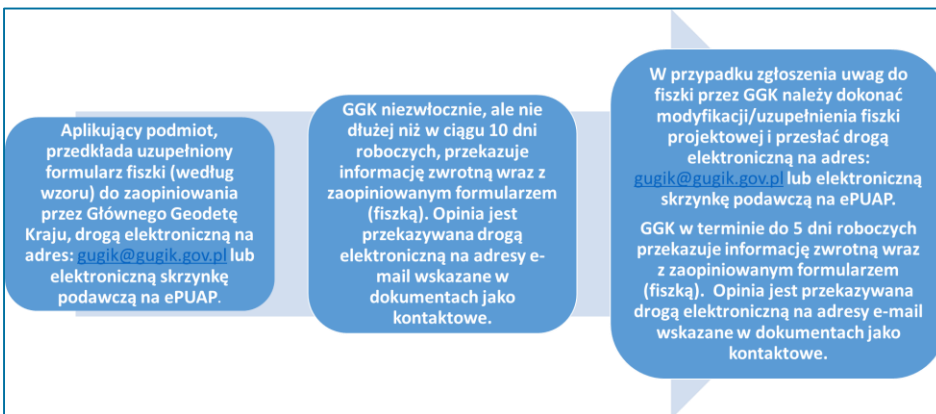
### 2. Opiniowanie warunków technicznych

Należy pamiętać, że przypadku realizacji zadań z zakresu geodezji i kartografii dofinansowanych z programów regionalnych, wnioskodawca oprócz fiszki projektowej będącej załącznikiem do procedury, przed ogłoszeniem procedury przetargowej przedkłada warunki techniczne do zaopiniowania przez Głównego Geodetę Kraju.

W przypadku niespełnienia założeń określonych w powyższych dokumentach lub niezgodności z obowiązującymi przepisami prawa, wnioski **nie uzyskają pozytywnej opinii Głównego Geodety Kraju i nie będą kwalifikować się do uzyskania dofinansowania z PR.**

Podczas opiniowania zwracamy szczególną uwagę na stan realizacji zadań przez powiat z zakresu geodezji i kartografii wynikający z ustawy [Prawo geodezyjne i kartograficzne](#) oraz rozporządzeń wykonawczych ( m.in. z art.53 b w/w ustawy).





Przy planowaniu zadań i zakresu prac przeznaczonych do realizacji w ramach projektu, którego dotyczy wnioski składany do Głównego Geodety Kraju w pierwszej kolejności powinny być realizowane zadania z zakresu geodezji, które obejmują:

- Cyfryzację (do postaci bazy danych) ewidencji gruntów i budynków (w tym wyeliminowanie z użycia analogowych i hybrydowych map ewidencyjnych), geodezyjnej sieci uzbrojenia terenu (GESUT) oraz obiektów topograficznych o szczególności zapewniającej tworzenie standardowych opracowań kartograficznych w skalach 1:500-1:5000 (BDOT500);
- Cyfryzację (skanowanie i opisanie metadanymi) materiałów zasobu;
- Modernizację (podniesienie jakości) ewidencji gruntów i budynków, w szczególności w przypadku konieczności uzupełnienia informacji o budynkach i użytkach gruntowych;
- Podczas opiniowania zwracamy uwagę na stan realizacji zadań z zakresu geodezji i kartografii wynikający z ustawy [Prawo geodezyjne i kartograficzne](#) oraz rozporządzeń wykonawczych - szczególnie tych, których terminy zbliżają się do końca oraz tych, których termin już upłynął.

Praktyczne aspekty opiniowania projektów oraz prawidłowego wypełnienia fiszki projektowej były prezentowane na spotkaniach Służby Geodezyjnej i Kartograficznej oraz na bieżąco są omawiane z wnioskodawcami w celu podniesienia jakości planowanych przedsięwzięć i uzyskania pozytywnych opinii.

Do 11 lipca 2023 r. do Głównego Geodety Kraju złożono do zaopiniowania 20 wniosków (fiszek).

Dokumenty związane z opiniowaniem zostały opublikowane na stronie internetowej GUGiK: w zakładce [Urząd/Sprawozdania i zestawienia](#)

Małgorzata Sypuła,  
Departament Strategii, Współpracy  
Zagranicznej oraz Informacji Publicznej,  
Sylvia Krawczyk,  
Departament Informacji o Nieruchomościach

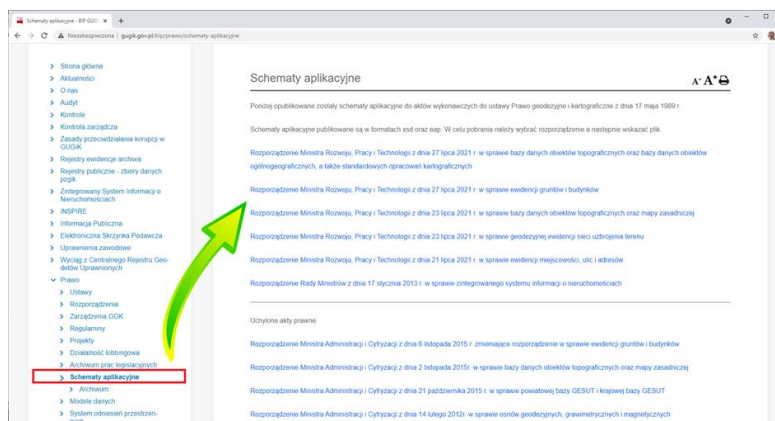




# O PUBLIKOWANO NOWE SCHEMATY ZAWIADOMIEŃ DO ROZPORZĄDZENIA O ZSIN

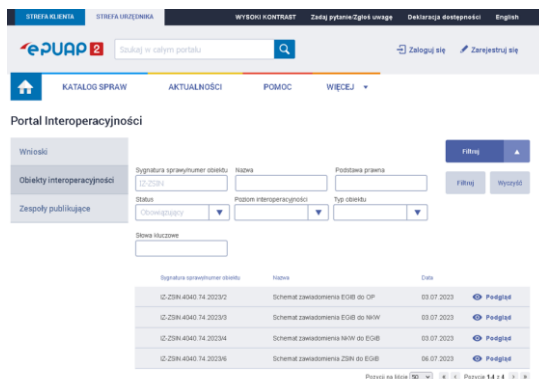
Na [stronie BIP Głównego Urzędu Geodezji i Kartografii](#) opublikowano nowe wersje schematów zawiadomień do rozporządzenia Rady Ministrów z dnia 14 października 2022 r. w sprawie zintegrowanego systemu informacji o nieruchomościach (Dz. U. poz. 2469):

1. [Zawiadomienie Nkw2Egib](#)
2. [Zawiadomienie Egib2Nkw](#)
3. [Zawiadomienie Egib2OP](#)
4. [Zawiadomienie Zsin2Egib](#)



Schematy zawiadomień zostały przygotowane z uwzględnieniem uwag przesłanych do GUGiK. Wszystkie pliki są dostępne także Portalu Interoperacyjności, o którym mowa

w przepisach wydanych na podstawie art. 18 ustawy z dnia 17 lutego 2005 r. o informatyzacji działalności podmiotów realizujących zadania publiczne (Dz. U. z 2023 r. poz. 57 ze zm.).



Ewentualne uwagi do schematów prosimy zgłaszać na adres [gugik@gugik.gov.pl](mailto:gugik@gugik.gov.pl)



# „ANNUAL REVIEW 2022”

## EUROGEOGRAPHICS

Opublikowany przez EuroGeographics (stowarzyszenie europejskich agencji geodezyjnych, kartograficznych i katastralnych) „Annual Review 2022” (Raport Roczny 2022) zawiera podsumowanie inicjatyw i projektów zrealizowanych w 2022 roku przez GUGiK. Opracowanie kolejny raz potwierdza, że GUGiK stale poprawia dostępność i wykorzystanie przestrzeni danych z korzyścią dla obywateli, rządu i biznesu.

Główne projekty zrealizowane w 2022 r. to:

- U uruchomienie modelu quasi-geoidy w kwietniu 2022 r. umożliwia uzyskanie wysokości elipsoidalnych z pomiarów GNSS do przeliczenia na normalne wysokości w PL-EVRF2007- układ NH;

- Zniesienie opłaty za umożliwienie korzystania z Usługi systemu ASG-EUPOS na mocy ustawy Ustawa o usprawnieniu procesu inwestycyjnego Centralnego Portu Komunikacyjnego;
- Rozpoczęcie tworzenia narzędzi opartych na algorytmach sztucznej inteligencji umożliwiających automatyczne wykrywanie obiektów topograficznych z wykorzystaniem danych fotogrametrycznych;
- Innowacje i aktualizacje Geoportalu w wersji mobilnej;
- Opracowanie i opublikowanie aplikacji walidator, przeznaczonej specjalnie dla starostów do przeglądania sieci usługi mapowania (WMS) i pobieranie funkcji sieciowych usługi (WFS) ewidencji gruntów i budynków (EGiB).



# ZGROMADZENIE OGÓLNE EUROGEOGRAPHICS 2023

Ponad 110 delegatów z 39 krajów, członków EuroGeographics (EG) i gości, zebrało się w marcu tego roku w Valletcie na Malcie, aby wziąć udział w Zgromadzeniu Ogólnym EG 2023. Gospodarzem był Maltański Urząd Planowania. Tematem tegorocznego Zgromadzenia Ogólnego był „Zmieniający się krajobraz”.

Delegaci wysłuchali szeregu interesujących i inspirujących prezentacji związanych z palącymi tematami takimi, jak: otwarty dostęp do danych, „disruptions” – radykalne zmiany jako szansa oraz innowacje obejmujące NMCA.

W sektorze planowania przestrzennego udostępnianie danych i informacji jest kluczowe. Maltański Urząd ds. Planowania utrzymuje i aktualizuje mapę bazową wysp maltańskich, a także współpracuje z innymi organizacjami dostarczającymi krajowe dane przestrzenne, aby zapewnić wgląd w kwestie bezpieczeństwa, zmian klimatycznych i zdrowia publicznego. Podkreślano, że rolą tego urzędu jest planowanie i przewidywanie przyszłych wymagań, przy jednoczesnym upewnieniu się, że rozumiemy teraźniejszość.

Europejskiemu sektorowi publicznemu przedstawiono również możliwości sztucznej inteligencji w świetle tego, jak radykalne zmiany w sztucznej inteligencji mogą być szansą, a nie tylko ryzykiem dla sektora publicznego.

Słuchacze zapoznali się z przypadkami użycia sztucznej inteligencji w organizacjach publicznych w całej Europie, podkreślano wyzwania, w których sztuczna inteligencja może pomóc.

Zdajemy sobie sprawę, że organizacje publiczne, które z pozoru nie od razu myślą o wykorzystaniu AI, mogą wiele zyskać na wykorzystaniu jej do usprawnienia swoich procesów poprzez automatyzację powtarzalnych zadań, które są bardzo częste w tego typu organizacjach.

Przedmiotem spotkania były również obecne inicjatywy polityczne, jak np. Green Deal, które mają na celu m.in. 55% redukcję gazów cieplarnianych do 2030 r. oraz uczynienie Europy neutralnej klimatycznie do 2050 r. Warto zaznaczyć, że duńska ustawa klimatyczna ustanawia wiążący cel redukcji emisji gazów cieplarnianych o 70% (!) do 2030 r.

W Danii powstała również inicjatywa huba budowlanego, który ma na celu wspieranie właścicieli i usługodawców w zakresie informacji o zużyciu energii. Projekt bazuje na formalnej umowie pomiędzy różnymi jednostkami administracji rządowej i samorządowej ale również agencjami ds. ciepłownictwa i energii.





Obiekt testowy w ramach projektu zostanie poddany przeglądowi przez interesariuszy w 2023 r., zarówno pod kątem mechanizmów dostarczania danych, jak i analizy danych.

Tim Trainor, przewodniczący międzynarodowego stowarzyszenia kartograficznego mówił o rewolucji w mapach w XXI wieku. Rewolucja cyfrowa stworzyła nową funkcjonalność wykraczającą poza to, co oferowały mapy papierowe, smartfon odmienił doświadczenie użytkownika, wyszukiwanie lokalizacji na mapie otwiera powiązane informacje do wyboru użytkownika (zdjęcia, recenzje, linki), dodane funkcjonalności do „wayfinding’u” obejmują dodawanie przystanków, sterowanie głosowe, łączenie z kalendarzem, dodawanie map offline i inne funkcje tworzące listę „do zrobienia”.

Mówił również o covidowych wyzwaniach związanych z mapowaniem:

- brak jasnej i spójnej polityki,
- polityka i media społecznościowe stanowiły wyzwanie dla nauki i wydajności, zauważalny był brak wystarczających danych lub dostępu do potrzebnych danych.

Korzystając z usług i zintegrowanych rozwiązań do mapowania cyfrowego, upraszczając codzienne zadania, mapy nie są już tylko po to, aby się nie zgubić. Mapy mają na celu jak najlepsze wykorzystanie tego, co jest dostępne.

Jesteśmy w trakcie rewolucji danych: więcej danych i typów danych, pełny dostęp do komputerów osobistych

i korzystanie z nich, fenomenalna moc obliczeniowa w połączeniu z wysoce wydajnymi aplikacjami, rosnące oczekiwania i wymagania dotyczące informacji o lokalizacji, jednakże musimy mieć na uwadze niektóre skutki, które należy uwzględnić.



Ewa Surma,  
Departament Strategii, Współpracy  
Zagranicznej oraz Informacji Publicznej

# NOWA USŁUGA PREZENTUJĄCA SZCZYTY GÓRSKIE DOSTĘPNA W SERWISIE [WWW.GEOPORTAL.GOV.PL](http://WWW.GEOPORTAL.GOV.PL)

W marcu 2023 r. w serwisie [www.geoportal.gov.pl](http://www.geoportal.gov.pl) udostępniłmy nową usługę WMS prezentującą szczyty górskie:

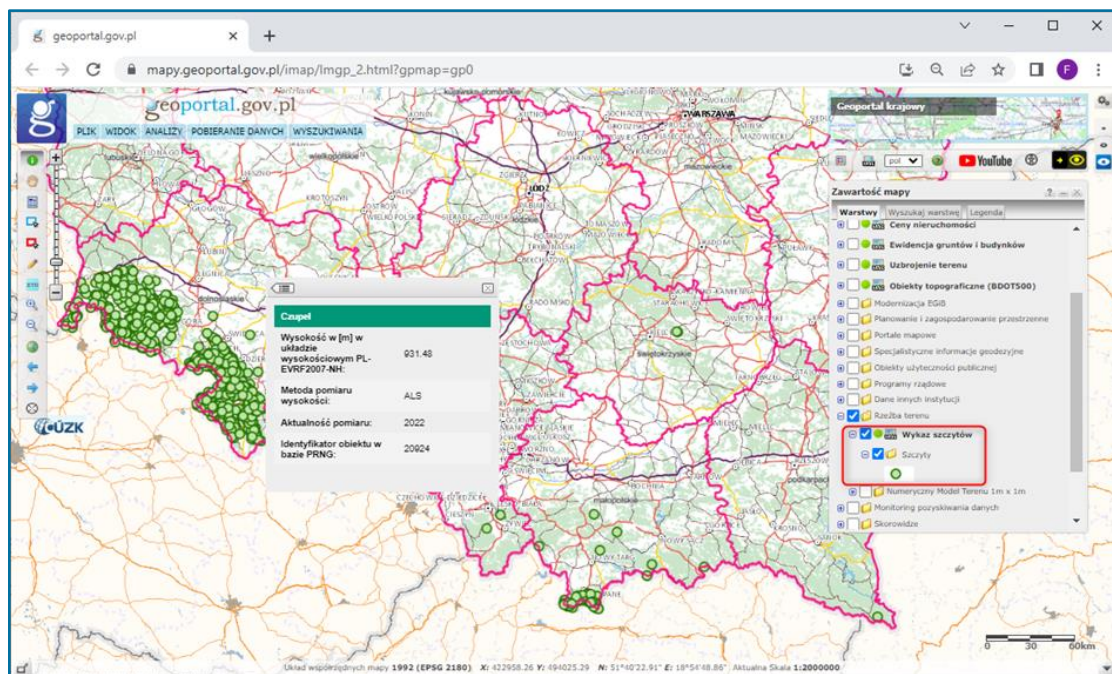
<https://mapy.geoportal.gov.pl/wss/service/img/guest/WMS/Szczyty>

Usługa początkowo prezentowała głównie „Koronę Gór Polski” – ok. 100 szczytów, ale sukcesywnie jest aktualizowana o kolejne obiekty. Obecnie usługa zawiera ponad 800 obiektów.

Wysokości szczytów pomierzone są w ramach prac własnych GUGiK na podstawie chmury punktów z lotniczego skanowania laserowego, dostępnej w Centralnym Zasobie Geodezyjnym i Kartograficznym. Dodatkowo, dla obszaru Tatr Wysokich i Tatr Zachodnich usługa zawiera

również [obiekty pomierzone przez pracowników Uniwersytetu Przyrodniczego we Wrocławiu](#). Składamy podziękowanie Panu Profesorowi Krzysztofowi Sońnicy, który udostępnił GUGiK pomiary wykonane w oparciu o obserwacje GNSS przy pomocy precyzyjnych, wieloczęstotliwościowych odbiorników geodezyjnych.

Nowa usługa „Wykaz szczytów” dostępna jest w serwisie [www.geoportal.gov.pl](http://www.geoportal.gov.pl) w grupie warstw „Rzeźba terenu” i prezentuje informacje dotyczące nazwy, wysokości szczytu, metody pomiaru oraz identyfikatora obiektu w bazie PRNG, co zaprezentowano na poniższej ilustracji:



Anna Bober,  
Departament Geodezji, Kartografii  
i Systemów Informacji  
Geograficznej



# ROZPOCZĘCIE PRAC POMIAROWYCH OSNOWY GRAWIMETRYCZNEJ KLASY FUNDAMENTALNEJ NA TERENIE KRAJU

W kwietniu 2023 r. ogłosiliśmy przetarg na pomiar osnowy grawimetrycznej klasy fundamentalnej na terenie kraju wraz z opracowaniem wyników. Na wykonanie przedmiotowych prac oferty złożyło 2 chętnych Wykonawców: Geokart-International Sp. z o.o. z siedzibą w Rzeszowie oraz Politechnika Warszawska Wydział Geodezji i Kartografii z siedzibą w Warszawie. Jako najkorzystniejsza została wybrana oferta Politechniki Warszawskiej, z którą w ostatnim tygodniu czerwca podpisano umowę. Zakres prowadzonych prac obejmuje:

- ❑ odszukanie punktów i sprawdzenie stanu znaków grawimetrycznych wraz z aktualizacją opisów topograficznych,
- ❑ wykonanie pomiarów gradientu pionowego przyspieszenia siły ciężkości oraz wartości absolutnego przyspieszenia siły ciężkości na 29 punktach fundamentalnej osnowy grawimetrycznej,
- ❑ wykonanie pomiaru różnicy przyspieszenia siły ciężkości na 83 przęsłach wiążących punkty osnowy fundamentalnej z ich ekscentrami,
- ❑ opracowanie danych pomiarowych,
- ❑ sporządzenie dokumentacji geodezyjnej z wykonanych prac.



Rozmieszczenie punktów osnowy grawimetrycznej podlegających pomiarowi w 2023 r.

Wartość podpisanej umowy wynosi 645 750,00 zł brutto, termin zakończenia prac przewidziano na 30 listopada 2023 r. Rozmieszczenie punktów podlegających opracowaniu przedstawione zostało na ilustracji.

Katarzyna Kalinczuk-Stanałowska,  
Departament Geodezji, Kartografii  
i Systemów Informacji Geograficznej



# KONTYNUACJA PRAC DOTYCZĄCYCH MODERNIZACJI PODSTAWOWEJ OSNOWY GEODEZYJNEJ WYSOKOŚCIOWEJ NA OBSZARZE KRAJU

Główny Urząd Geodezji i Kartografii kontynuuje prace w ramach V kampanii modernizacyjnej podstawowej osnowy wysokościowej na terenie kraju. Po wykonaniu w 2022 r. projektu modernizacji osnowy wysokościowej dla ok 25% powierzchni kraju (zakres 1 – północno-zachodnia część Polski), w bieżącym roku realizowane są dalsze prace projektowe dla pozostałego obszaru kraju. W marcu tego roku został ogłoszony przetarg na opracowanie projektu modernizacji podstawowej osnowy geodezyjnej wysokościowej na obszarze kraju (obiekt 4737 zakres 2-4). Zamówienie zostało podzielone na 3 części obejmujące:

- ❑ **część 1** – obiekt 4737 zakres 2 – województwa: podlaskie, warmińsko-mazurskie oraz części województw: kujawsko-pomorskiego, mazowieckiego, pomorskiego i lubelskiego;
- ❑ **część 2** – obiekt 4737 zakres 3 – województwa: małopolskie, podkarpackie, świętokrzyskie oraz części województw: mazowieckiego, lubelskiego, łódzkiego i śląskiego;
- ❑ **część 3** – obiekt 4737 zakres 4 – województwa: dolnośląskie, opolskie oraz części województw: lubuskiego, łódzkiego, śląskiego i wielkopolskiego.

Przedmiot zamówienia dla każdej z części obejmuje: wykonanie przeglądu i konserwacji punktów podstawowej osnowy geodezyjnej wysokościowej na obszarze opracowania, zaprojektowanie nowych lokalizacji punktów w miejsce punktów zniszczonych, zajęcie stanowiska do opisu

lokalizacji punktów w miejsce punktów zniszczonych, zajęcie stanowiska do opisu projektu technicznego opracowanego w ramach realizacji prac na ob.4737 cz.1 (wykonanego w 2022 r.), który określa rodzaj i sposób wykonania pomiarów, metodę wyrównania podstawowej osnowy wysokościowej uwzględniającą wyniki pomiarów precyzyjnej niwelacji geometrycznej, jak i niwelacji satelitarnej oraz przedstawienie własnych rozwiązań dotyczących stabilizacji, pomiaru i wyrównania podstawowej osnowy wysokościowej, popartych wykonaniem wcześniej analiz.

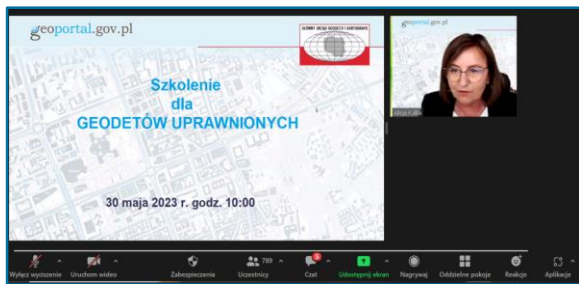
W ramach prac przewidziane jest również wykonanie pomiarów testowych niwelacji satelitarnej na kilku punktach wewnątrz opracowywanych poligonów niwelacyjnych.

Dodatkowe pomiary testowe technikami GNSS zlecane są w celu pozyskania jak największego doświadczenia niezbędnego do opracowania jak najbardziej optymalnej metodyki pomiarów (technologia ta nie była dotychczas stosowana do pomiaru podstawowej osnowy wysokościowej,) zapewniającej dokładności wyznaczenia wysokości z precyzją zakładaną przez przepisy dla podstawowej osnowy wysokościowej.



# SZKOLENIA DLA GEODETÓW UPRAWNIONYCH

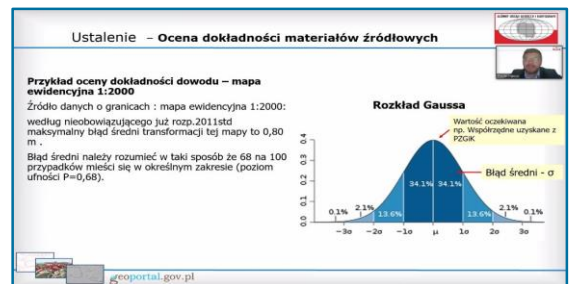
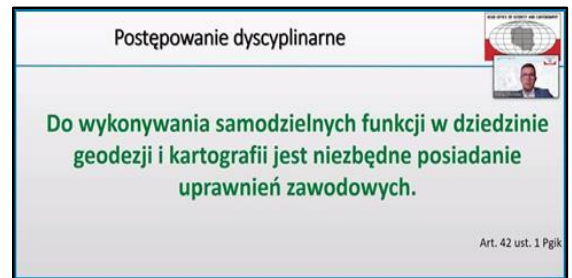
W związku z dużym zainteresowaniem Główny Geodeta Kraju zorganizował bezpłatne szkolenia dla geodetów uprawnionych, które odbyły się 30 maja i 16 czerwca 2023 r. w formie online na platformie ZOOM. Uczestniczyło w nich około 1400 osób.



Tematyka poruszona na szkoleniach dotyczyła odpowiedzialności dyscyplinarnej osób wykonujących samodzielne funkcje w dziedzinie geodezji i kartografii oraz działania wojewódzkich i odwoławczych komisji dyscyplinarnych.

Przedstawione zostały również najczęściej zadawane pytania, wpływające do Głównego Urzędu Geodezji i Kartografii, a dotyczące m.in. podpisu elektronicznego i podpisywania operatu, weryfikacji użytków gruntowych, tzw. „pajęczków” na zgłoszeniach prac geodezyjnych, zawiadamiania stron o czynnościach geodezyjnych, zmiany celu i wykonawcy prac geodezyjnych, czy też sposobu obliczania terminu weryfikacji.

W drugiej części szkolenia został przedstawiony obszerny temat ustalania przebiegu granic działek ewidencyjnych, w ujęciu historycznym, jak i w aspekcie obowiązujących, ostatnio zmienionych przepisów prawa.



Materiały ze szkoleń zostały zamieszczone na stronie Biuletynu Informacji Publicznej Głównego Urzędu Geodezji i Kartografii pod adresem:

<http://www.gugik.gov.pl/bip/szkolenia/szkolenie-dla-geodetow-uprawnionych-w-2023-r.>

Departament Nadzoru, Kontroli i Organizacji Służby Geodezyjnej i Kartograficznej



# CORAZ WIĘCEJ UCZESTNIKÓW SZKOLEŃ ZDOBYWA WIEDZĘ Z OBSŁUGI SERWISU [WWW.GEOPORTAL.GOV.PL](http://WWW.GEOPORTAL.GOV.PL)

W minionym kwartale 2023 r. pracownicy Głównego Urzędu Geodezji i Kartografii przeprowadzili w formie zdalnej kolejne szkolenia dotyczące wykorzystania serwisu [www.geoportal.gov.pl](http://www.geoportal.gov.pl), w których wzięły udział 124 osoby.

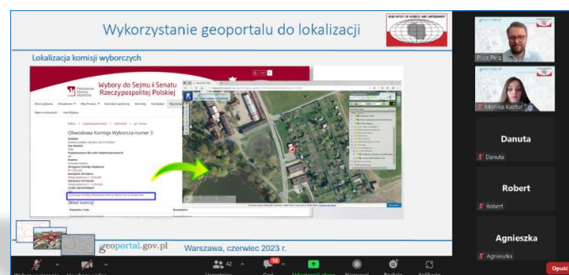
Warsztaty zostały zorganizowane w następujących terminach:  
**20 kwietnia 2023 r.** – dla pośredników w obrocie nieruchomościami;  
**22 czerwca 2023 r.** – dla wszystkich chętnych z okazji Dnia Przedsiębiorcy;  
**29 czerwca 2023 r.** – dla pracowników Najwyższej Izby Kontroli.

Inicjatywa prowadzenia szkoleń ma na celu realizację poniższych celów:

- zapoznanie uczestników ze strukturą danych przestrzennych w Polsce oraz sposobem ich organizacji w systemach informatycznych na różnych szczeblach Służby Geodezyjnej i Kartograficznej;
- przedstawienie uczestnikom danych i usług udostępnianych przez GUGiK oraz wskazanie możliwości ich praktycznego wykorzystania;
- zdobycie przez uczestników wiedzy technicznej dotyczącej obsługi Geoportalu, w tym umiejętności nawigacji po interfejsie oraz korzystania z wbudowanych narzędzi i funkcji.

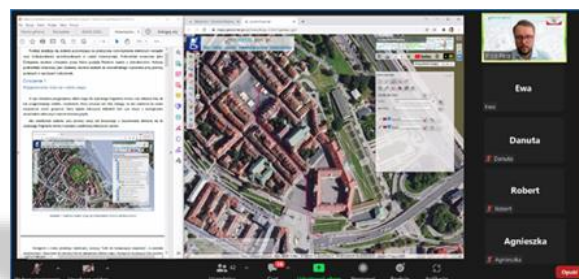
Szkolenia składają się z dwóch części: **teoretycznej i praktycznej**. W części teoretycznej uczestnicy zapoznają się z infrastrukturą informacji przestrzennych w Polsce, usługami danych przestrzennych oraz ich zastosowaniem.

Omawiane są metody organizacji i udostępniania danych przestrzennych, a także przykłady ich praktycznego wykorzystania w różnych dziedzinach.



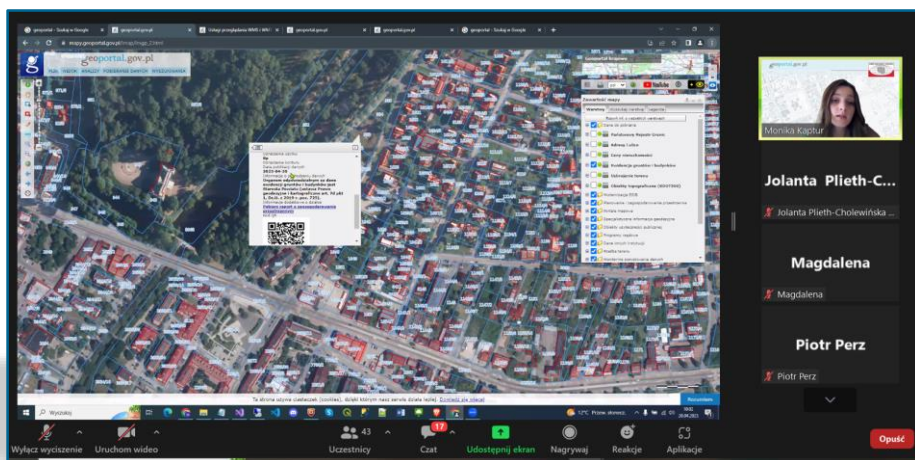
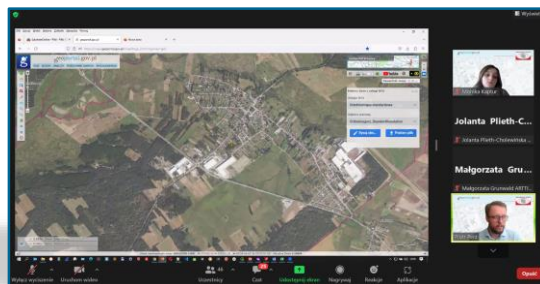
*Część teoretyczna szkolenia*

W części praktycznej uczestnicy wykonują ćwiczenia, korzystając z serwisu [www.geoportal.gov.pl](http://www.geoportal.gov.pl), usług sieciowych GUGiK oraz danych z innych rejestrów publicznych. Umożliwia to praktyczne wykorzystanie zdobytej wiedzy, sprawne poruszanie się po interfejsie serwisu, korzystanie z narzędzi i funkcji oraz wykonywanie analiz i wizualizacji danych przestrzennych. Trenerzy omawiają praktyczne aspekty korzystania z tych narzędzi oraz zapewniają wsparcie techniczne i merytoryczne po zakończeniu szkolenia.



*Część praktyczna szkolenia*





Prowadzone w trybie online szkolenia z obsługi Geoportalu są kontynuowane od 2020 roku i przeszkolono w nich blisko 3 tysiące uczestników, głównie pracowników administracji rządowej i samorządowej. Ponadto regularnie organizowane są wideokonferencje, których celem jest promowanie danych przestrzennych zgromadzonych w Państwowym Zasobie Geodezyjnym i Kartograficznym, usług danych przestrzennych oraz samego serwisu [www.geoportal.gov.pl](http://www.geoportal.gov.pl). Działania te kierowane są także do specjalistów z poszczególnych branż.

Ciągle zainteresowanie szkoleniami dotyczącymi serwisu [www.geoportal.gov.pl](http://www.geoportal.gov.pl) świadczy o rosnącej świadomości oraz potrzebie wykorzystania danych przestrzennych w różnych dziedzinach.

Jarosław Zembrzuski,  
Piotr Perz  
Departament Informatyzacji i Rozwoju  
Państwowego Zasobu Geodezyjnego  
i Kartograficznego



# O WYKORZYSTANIU SZTUCZNEJ INTELIGENCJI PODCZAS KONFERENCJI SŁUŻBY GEODEZYJNEJ I KARTOGRAFICZNEJ



Blisko 400 osób wzięło udział w zorganizowanej przez p.o. Głównego Geodetę Kraju Alicję Kulkę konferencji Służby Geodezyjnej i Kartograficznej „Wykorzystanie sztucznej inteligencji w geodezji i kartografii”. Daleka przyszłość czy już teraźniejszość?, która odbyła się w Warszawie 5 – 6 czerwca 2023 r. Podczas spotkania były omawiane aktualne kierunki działań Głównego Urzędu Geodezji i Kartografii w zakresie rozwoju geodezji i kartografii, także z wykorzystaniem sztucznej inteligencji.

W otwarciu konferencji wzięł udział minister Piotr Uściński, sekretarz stanu w Ministerstwie Rozwoju i Technologii odpowiedzialny za geodezję i kartografię. Wspólnie z p.o. Głównym Geodetą Kraju Alicją Kulką wręczyli Krzysztofowi Tadeuszowi Hordejukowi i Kamilowi Kowalczykowi przyznane przez Ministra Rozwoju i Technologii Waldemara Budę odznaki honorowe „ZA ZASŁUGI DLA GEODEZJI I KARTOGRAFII”.

Wiodącym tematem spotkania były wyzwania sztucznej inteligencji w geodezji i kartografii oraz zastosowanie sztucznej inteligencji w robotyzacji i automatyzacji czynności urzędowych.

Swoimi doświadczeniami w tym zakresie dzielili się przedstawiciele Głównego Urzędu Geodezji i Kartografii, Ministerstwa Sprawiedliwości oraz Ministerstwa Finansów, naukowcy z Politechniki Warszawskiej i Uniwersytetu Przyrodniczego we Wrocławiu, a także przedstawiciel Urzędu Marszałkowskiego Województwa Pomorskiego. Zebrani mieli też okazję wysłuchać między innymi prezentacji przedstawicieli Ministerstwa Rolnictwa i Rozwoju Wsi nt. procedury administracyjnej w gleboznawczej klasyfikacji gruntów.



Departament Strategii, Współpracy Zagranicznej oraz Informacji Publicznej





# GGK ALICJA KULKA NA OBCHODACH 70-LECIA UNIwersytetu Rolniczego IM. HUGONA KOŁŁĄTAJA W KRAKOWIE



W uroczystych obchodach 70-lecia Uniwersytetu Przyrodniczego im. Hugona Kołłątaja w Krakowie, które odbyły się 6 lipca 2023 r., wzięła udział Główny Geodeta Kraju Alicja Kulka. Przekazując życzenia powiedziała między innymi „Składam gratulacje kadrze naukowej uczelni za wspaniałą pracę na rzecz rozwoju i popularyzacji nauki oraz przygotowanie wielu pokoleń specjalistów przyczyniających się do rozwoju naszego kraju. Studentom natomiast życzę wytrwałości w zdobywaniu wiedzy i korzystaniu z możliwości jakich dostarcza im tak znakomita uczelnia.”



Podpisano też porozumienie pomiędzy Głównym Geodetą Kraju Alicją Kulką a Uniwersytetem Rolniczym im. Hugona Kołłątaja w Krakowie reprezentowanym przez rektora dr. hab. inż. Sylwestra Tabora, prof. URK „o wzajemnej wymianie danych, usług i wiedzy służących rozwojowi gospodarki, w szczególności rozwojowi Infrastruktury Informacji Przestrzennej”.



# I POSIEDZENIE NOWO UTWORZONEJ PAŃSTWOWEJ RADY GEODEZYJNEJ I KARTOGRAFICZNEJ



Posiedzenie nowo powołanej Państwowej Rady Geodezyjnej i Kartograficznej odbyło się 18 kwietnia 2023 r. w Głównym Urzędzie Geodezji i Kartografii. Obrady otworzyła p.o. Główny Geodeta Kraju Alicja Kulka wręczając powołania nowym członkom Rady.

Następnie p.o. Główny Geodeta Kraju przedstawiła najważniejsze działania Głównego Urzędu Geodezji i Kartografii: udostępnienie walidatora plików GML oraz nowej wersji wyszukiwarki działek w serwisie [www.geoportal.gov.pl](http://www.geoportal.gov.pl).

Zaprezentowała również informacje o wykorzystaniu systemu ASG-EUPOS po zniesieniu opłat, plany kartograficznego opracowania w obszarze map glebowo-rolniczych, omówiła współpracę Głównego Geodety Kraju z Ministerstwem Funduszy i Polityki Regionalnej w zakresie opiniowania projektów dotyczących e-geodezji z Regionalnych Programów Operacyjnych (RPO).

Dalszą część spotkania poprowadził Przewodniczący Rady dr hab. inż. Paweł Hanus, prof. AGH, który omówił główne zadania Państwowej Rady Geodezyjnej

i Kartograficznej działającej przy Głównym Geodecie Kraju jako organ doradczy GGK oraz zaproponował wybór dwóch wiceprzewodniczących Rady i przyjęcie planu pracy Rady na rok 2023 r.

W wyniku głosowania na wiceprzewodniczących Rady wybrani zostali: prof. dr hab. inż. Elżbieta Bielecka oraz dr hab. inż. Marcin Karabin, prof. PW.

Długość dyskusji został również poddany projekt drugiej uchwały na temat planu pracy Rady na rok 2023. Problematyka posiedzeń w 2023 roku będzie obejmowała:

1. Finansowanie i organizacja zadań geodezji i kartografii – stan obecny i kierunki rozwoju.
2. Cel, zakres i procedura modernizacji ewidencji gruntów i budynków.
3. Możliwości wykorzystania sztucznej inteligencji w geodezji i kartografii, w szczególności w bazach IIP.
4. Klasyfikacja gleboznawcza gruntów – stan obecny i kierunki zmian.

Katarzyna Ziębaczewska,  
Departament Strategii, Współpracy  
Zagranicznej oraz Informacji Publicznej

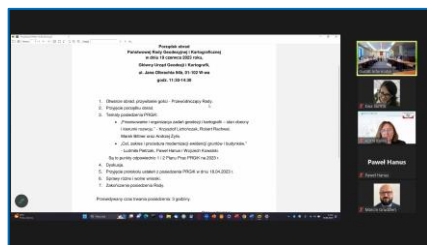


# II POSIEDZENIE PAŃSTWOWEJ RADY GEODEZYJNEJ I KARTOGRAFICZNEJ



19 czerwca 2023 r. w Głównym Urzędzie Geodezji i Kartografii odbyły się obrady Państwowej Rady Geodezyjnej i Kartograficznej pod kierownictwem przewodniczącego prof. Pawła Hanusa. W obradach uczestniczyła p.o. Główny Geodeta Kraju Alicja Kulka.

Pierwszym tematem posiedzenia było: „Finansowanie i organizacja Służby Geodezyjnej i Kartograficznej”. Wystąpienia w tym zakresie przedstawili Krzysztof Lichończak, Robert Rachwał, Marek Bittner oraz Andrzej Żylis.



W poszczególnych prezentacjach omówiono stan obecny finansowania w geodezji i zasadach finansowania SGiK, o dalszym rozwoju EGiB, która jest m.in. Podstawą gospodarki nieruchomości. W kolejnych wystąpieniach omawiano projekty

geodezyjne oraz przyznawanych dotacjach z programów regionalnych.



Drugi temat spotkania to: „Cel, zakres i procedura modernizacji ewidencji gruntów i budynków.” W prezentacji Paweł Hanus oraz Wojciech Kowalski przedstawili zmiany dotyczące EGiB w przepisach prawa na przestrzeni lat oraz omówili praktyczny punkt widzenia modernizacji EGiB.

W krótkiej prezentacji Ludmiła Pietrzak przedstawiła wnioski z Konferencji Kaliskiej, m. in. wprowadzenie definicji modernizacji EGiB, przywrócenie budynków wyłączonych i planowanych do wyłączenia, doprecyzowanie przepisu dot. linii brzegowej.

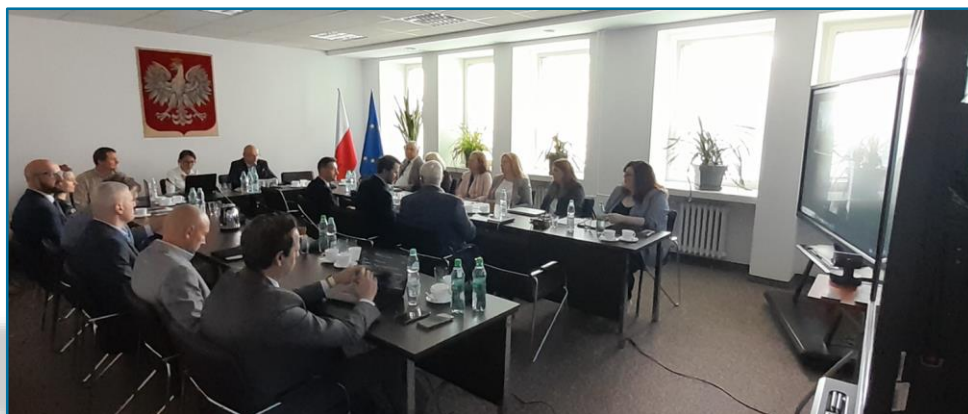
Kolejne obrady Państwowej Rady Geodezyjnej i Kartograficznej planowane są na 4 października 2023 r.

Katarzyna Ziębaczevska,  
Departament Strategii, Współpracy  
Zagranicznej oraz Informacji Publicznej





# POSIEDZENIE RADY INFRASTRUKTURY INFORMACJI PRZESTRZENNEJ

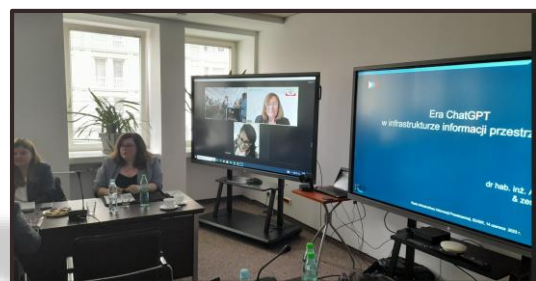


Posiedzenie Rady Infrastruktury Informacji Przestrzennej, które odbyło się 14 czerwca 2023 r. w siedzibie GUGiK pod przewodnictwem p.o. Głównego Geodety Kraju Alicji Kulki. Podczas wystąpienia dr hab. inż. Adam Iwaniak, prof. Uniwersytetu Przyrodniczego przedstawił informacje dotyczące Ery ChatGPT w infrastrukturze informacji przestrzennej oraz możliwe zastosowania sztucznej inteligencji (AI) do poprawy efektywności i dostępności. Profesor Iwaniak wskazał na nowe funkcjonalności GIS bazujące na AI takie jak ekstrakcja, rozpoznawanie, kategoryzacja czy predykcja oraz rozszerzenie geoportali o nowe funkcjonalności tj. komunikacja w języku naturalnym czy wyszukiwanie semantyczne.

Wskazywał, że AI niesie ze sobą zarówno pozytywne aspekty związane z rozwojem technologicznym, ale jest również zagrożeniem np. brakiem demokracji, zdolności prowadzenia konwersacji, sztuczna inteligencja uczy sztuczną inteligencję.

Drugą prezentację pt. „Redundancja zbiorów danych przestrzennych o hydrografii” wygłosił Mateusz Zakrzewski z PGW Wody Polskie. Skupił się w niej na informacjach o hydrografii. Zwrócił uwagę na problematykę w zakresie braku spójności odnośnie informacji o hydrografii pomiędzy bazami danych PZGW a PZGiK.

Dyrektor Departamentu Strategii, Współpracy Zagranicznej oraz Informacji Publicznej GUGiK Ewa Surma przedstawiła aktualne informacje z zakresu INSPIRE.



Katarzyna Ziębaczevska,  
Departament Strategii, Współpracy  
Zagranicznej oraz Informacji Publicznej



# PYTANIA NAJCZĘŚCIEJ ZADAWANE GŁÓWNEMU GEODECIE KRAJU

## 1. Mapa do celów projektowych a aktualna mapa zasadnicza

Czy mapę do celów projektowych należy traktować jako równoznaczną z kopią aktualnej mapy zasadniczej wskazanej w art. 28b. ust. 3 ustawy Prawo geodezyjne i kartograficzne, dalej PGiK?

Czy ww. dokumenty są równoznaczne? Kto potwierdza aktualność kopii mapy zasadniczej?

Zgodnie z art. 28b ust. 3 ustawy PGiK, propozycję usytuowania projektowanej sieci uzbrojenia terenu należy przedstawić na planie sytuacyjnym sporządzonym na kopii aktualnej mapy zasadniczej **lub** kopii aktualnej mapy do celów projektowych poświadczonej za zgodność z oryginałem przez projektanta.

Ustawodawca zastosował w powyższym przepisie spójnik rozłączny „lub”, wyodrębniając pojęcie mapy do celów projektowych i pojęcie aktualnej mapy zasadniczej. Dokumenty te nie są bowiem równoznaczne.

Pojęcie mapy do celów projektowych zostało zdefiniowane w art. 2 pkt 7a ustawy PGiK. Zgodnie z brzmieniem ww. przepisu mapa do celów projektowych jest opracowaniem kartograficznym, wykonanym z wykorzystaniem wyników pomiarów geodezyjnych i materiałów państwowego zasobu geodezyjnego i kartograficznego, zawierającym elementy stanowiące treść mapy zasadniczej (...), a także informacje niezbędne do sporządzenia dokumentacji projektowej (...).

Ponadto mapa do celów projektowych **może** zawierać informacje niezbędne do sporządzenia dokumentacji projektowej, które z kolei nie wynikają wprost z określonego przepisami prawa katalogu informacji. Sporządzenie mapy do celów projektowych stanowi cel prac geodezyjnych podlegających zgłoszeniu staroście przez wykonawcę prac geodezyjnych (art.12 ust. 1 pkt 3 lit. i ustawy PGiK). Podczas wykonywania tych prac, należy porównać treść mapy zasadniczej udostępnionej z zasobu ze stanem faktycznym w terenie.

Z kolei w kwestii wyjaśnienia co należy rozumieć pod pojęciem aktualnej mapy zasadniczej należy zauważyć, że aby stwierdzić czy mapa zasadnicza jest aktualna, tj. czy treść tej mapy będącej standardowym opracowaniem kartograficznym, tworzonym i udostępnianym przez starostę, w ramach zadań ustawowych tj. na podstawie art. 7d pkt 1 lit. c PGiK jest zgodna ze stanem faktycznym w terenie, należy także wykonać prace geodezyjne. Zatem analogicznie jak w przypadku innych prac geodezyjnych podlegających zgłoszeniu staroście, wykonawca tych prac w myśl przepisu art. 11 ust. 2 ustawy PGiK, ustanawia legitymującego się odpowiednimi uprawnieniami zawodowymi kierownika prac geodezyjnych, który wykonując samodzielne funkcje w geodezji i kartografii oraz posiadając stosowne uprawnienia zawodowe, jest właściwą osobą do stwierdzenia aktualności mapy zasadniczej, tj. stwierdzenia, czy sytuacja przedstawiona w treści udostępnionej przez starostę kopii mapy zasadniczej w zakresie przewidzianej stosownymi



przepisami prawa (m.in. rozporządzenia w sprawie BDOT, GESUT) jest zgodna z sytuacją w terenie.

Niezależnie zatem czy zleceniodawca potrzebuje mapę do celów projektowych, czy aktualną kopię mapy zasadniczej, każdorazowo w celu jej sporządzenia, konieczny jest udział wykonawcy prac geodezyjnych. Wykonanie przedmiotowych dokumentów stanowi prace geodezyjne podlegające zgłoszeniu właściwym miejscowo starostom, bowiem celem tych prac jest sporządzenie mapy do celów projektowych lub wykonanie innych czynności lub dokumentacji geodezyjnej w postaci map, rejestrów lub wykazów, których wykonanie może skutkować zmianą w bazach danych, w tym przypadku wykonanie aktualizacji mapy zasadniczej.

Mając na uwadze powyższe należy stwierdzić, że kopia mapy zasadniczej udostępniona z państwowego zasobu geodezyjnego i kartograficznego, przed wykonaniem aktualizacji, nie może być uznana za kopię aktualnej mapy zasadniczej.

## **2. Mapa do celów projektowych – dokładność położenia punktów granicznych granic nieruchomości § 31 standardów**

Czy geodeta musi wpisać na mapie do celów projektowych informację o dokładności położenia granic? Zarówno przepisy art. 2 pkt 7a ustawy Prawo geodezyjne

i kartograficzne, dalej PGiK jak i przepisy § 32 - 33 standardów określają treść mapy do celów projektowych.

Powyższe przepisy nie nakładają natomiast obowiązku umieszczania na mapie do celów projektowych informacji o dokładności położenia granic.

Niemniej mapa do celów projektowych na podstawie art. 2 pkt 7a PGiK może zawierać inne dodatkowe informacje niezbędne do sporządzenia dokumentacji projektowej. Wymaga natomiast podkreślenia, że przepisy § 31 ust. 1 standardów mają na celu zminimalizowanie ryzyka nieuprawnionego naruszenia prawa własności w związku realizacją zamierzenia inwestycyjnego. Służą zatem zabezpieczeniu interesów inwestora w sytuacjach, kiedy planowana jest lokalizacja obiektu budowlanego w bliskiej odległości od granicy nieruchomości.

Natomiast o potrzebie wykonania konkretnych czynności każdorazowo decyduje kierownik prac geodezyjnych po uprzednio przeprowadzonej analizie materiałów zasobu, uzupełnionej w razie potrzeby pomiarem w terenie. Z kolei w sprawozdaniu technicznym, w myśl § 37 pkt 7 oraz w związku z § 7 standardów, powinna znaleźć się informacja o wykorzystaniu materiałów zasobu pod względem dokładności, aktualności i kompletności oraz ich przydatności do osiągnięcia zamierzonego celu prac geodezyjnych.

W przypadku kiedy wykonawca prac geodezyjnych nie posiada wiedzy na temat lokalizacji zamierzenia budowlanego, w sytuacji stwierdzenia nieodpowiedniej jakości danych pozyskanych z zasobu, powinien on poinformować zleceniodawcę o powyższych ustaleniach oraz o ewentualnej konieczności wykonania dodatkowych prac związanych z ustaleniem przebiegu granic działek ewidencyjnych.





### 3. W jaki sposób należy poprawnie obliczać termin na weryfikację wyników zgłoszonych prac geodezyjnych?

Terminy weryfikacji liczy się od dnia otrzymania przez organ Służby Geodezyjnej i Kartograficznej zawiadomienia o przekazaniu wyników zgłoszonych prac geodezyjnych (art. 12b ust. 1a ustawy Prawo geodezyjne i kartograficzne).

Oznacza to, że do terminu weryfikacji wlicza się dzień przekazania zawiadomienia.

Należy także pamiętać, że w ustawie mowa jest o dniach roboczych.

Ponadto w zakresie obliczania terminów weryfikacji nie mają zastosowania zarówno przepisy Kpa jak i Kodeksu cywilnego, zgodnie z którymi przy obliczaniu terminu określonego w dniach, nie uwzględnia się dnia, w którym nastąpiło zdarzenie. Jeśli bowiem zamierzeniem ustawodawcy było stosowanie do określania terminów weryfikacji przepisu art. 57 Kpa, zostałby on przywołany analogicznie jak w art. 12b ust. 7c PGiK (przywrócenie terminu na przekazanie poprawionych wyników zgłoszonych prac geodezyjnych na wniosek wykonawcy), gdzie ustawodawca przywołał wprost art. 58 i 59 Kpa.

Dodatkowo należy zwrócić uwagę, że funkcjonalność portalu internetowego wykorzystywanego do przyjmowania zgłoszeń lub zawiadomień dotyczących wykonywanych prac geodezyjnych, nie powinna być ograniczona tylko do godzin pracy urzędu, gdyż kłóci się to z główną intencją, polegającą na powszechnej dostępności usług elektronicznych świadczonych przez organ administracji publicznej.

Natomiast weryfikacja wyników zgłoszonych prac geodezyjnych powinna być dokonywana niezwłocznie, a wskazane w art. 12b ust. 1a terminy, są terminami granicznymi.

Zatem zakończenie weryfikacji, powinno co do zasady, odbywać się bez zbędnej zwłoki, a jej zakończenie w ostatnim dniu terminu nie powinno być regułą.

Departament Nadzoru, Kontroli  
i Organizacji Służby Geodezyjnej  
i Kartograficznej

# DYPLOM DLA GUGiK ZA UDZIAŁ W 26. PIKNIKU NAUKOWYM POLSKIEGO RADIA I CENTRUM NAUKI KOPERNIK

Stoisko GUGiK, podczas 26. Pikniku Naukowego Polskiego Radia i Centrum Nauki Kopernik, było jednym z najczęściej odwiedzanych.



Można było dowiedzieć się:

- ❑ Czym są zdjęcia fotogrametryczne, ortofotomapa, co na nich widać i jak się je wykonuje?
- ❑ Czym jest chmura punktów ze skaningu laserowego?
- ❑ Czym są numeryczne modele wysokościowe i jak się je pozyskuje, będzie można stworzyć taki model w naszej piaskownicy?
- ❑ W jaki sposób opracowywano mapy kilkaset lat temu, w jaki sposób opracowuje się mapy współcześnie?
- ❑ Czym jest serwis [www.geoportal.gov.pl](http://www.geoportal.gov.pl) 2D oraz 3D)?
- ❑ Czym są satelitarne systemy nawigacyjne i pomiary geodezyjne GNSS?

- ❑ Czym jest system ASG-EUPOS oraz usługi czasu rzeczywistego?



Za zaangażowanie we współtworzenie tego wydarzenia oraz otwartość w dzieleniu się wiedzą GUGiK uhonorowany został dyplomem.







**GŁÓWNY URZĄD GEODEZJI I KARTOGRAFII**



Główny Urząd Geodezji i Kartografii

ul. Żurawia 6/12  
00-926 Warszawa

[www.gugik.gov.pl](http://www.gugik.gov.pl)  
[gugik@gugik.gov.pl](mailto:gugik@gugik.gov.pl)

tel. +48 22 56 31 444

lipiec 2023