

# PARTNERSTWO POWIATU SZCZECINECKIEGO



ZWIĄZEK  
MIĄST  
POLSKICH



CENTRUM  
WSPARCIA  
DORADCZEGO



Ministerstwo  
Funduszy  
i Polityki Regionalnej



Fundusze  
Europejskie  
Pomoc Techniczna



Rzeczpospolita  
Polska

Unia Europejska  
Fundusz Spójności



# Specyfika partnerstwa



MIASTO I GMINA  
BARWICE



MIASTO I GMINA  
BIAŁE BÓR



GMINA  
BORNE SULINOWO



GMINA  
GRZMIĄCA



GMINA  
SZCZECINEK



MIASTO  
SZCZECINEK



POWIAT  
SZCZECINECKI

Partnerstwo Powiatu Szczecineckiego to małe Partnerstwo obejmujące wszystkie gminy powiatu szczecineckiego. Partnerem jest także Powiat Szczecinecki.

Małe Partnerstwo z dużym doświadczeniem

Kontrakt Samorządowy dla Powiatu  
Szczecineckiego





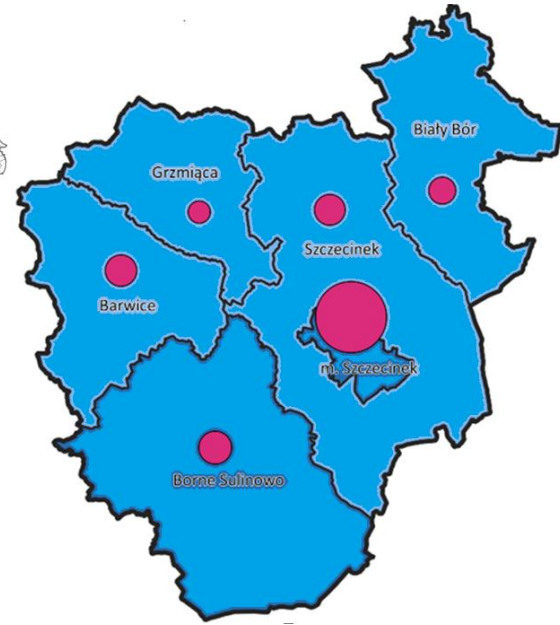
# Specyfika partnerstwa

Partnerstwo Powiatu Szczecineckiego jest zlokalizowane we wschodniej części województwa zachodniopomorskiego:

- z dala od największych ośrodków miejskich;
- z dala od wybrzeża Morza Bałtyckiego;
- na Pojezierzach Szczecineckim i Drawskim;



Zasoby przyrodnicze Pojezierzy tworzą podstawowy zasób endogenny obszaru.



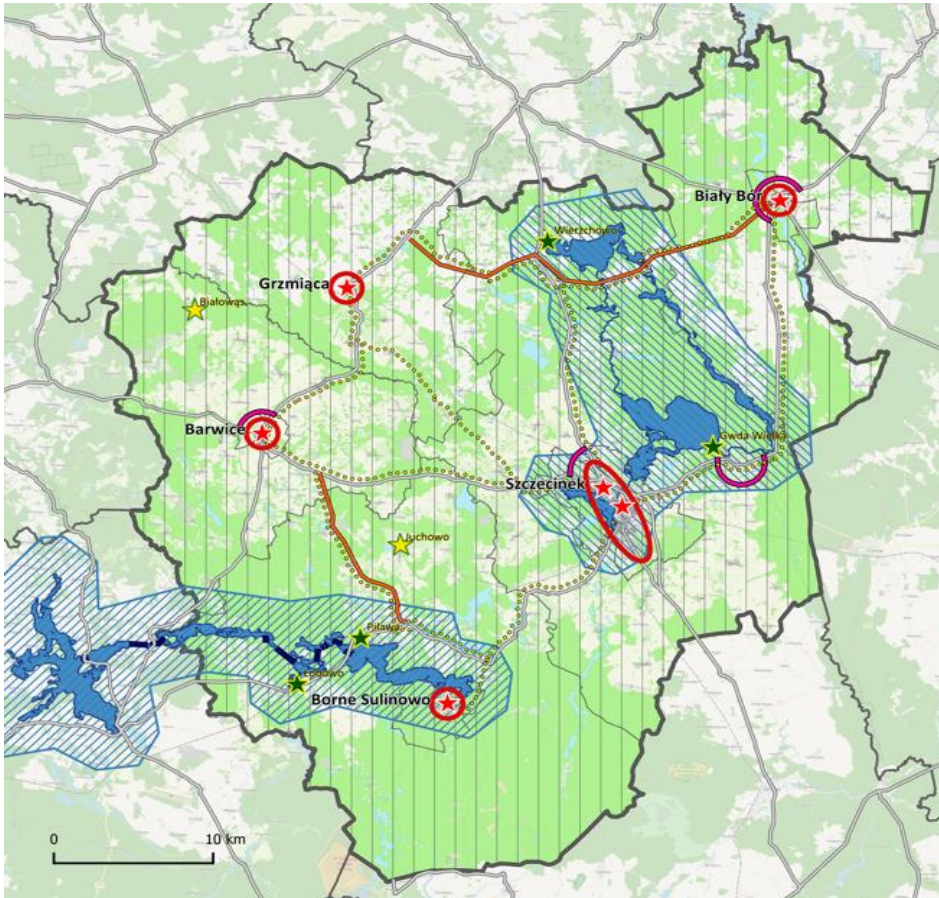
# Uzasadnienie dla CWD



Dla Partnerstwa Powiatu Szczecineckiego za najbardziej użyteczne efekty wsparcia doradczego w ramach CWD uznano:

- twórcze rozwinięcie współpracy w ramach Kontraktu Samorządowego;
- spojrzenie na obszar partnerstwa jak na jedną strukturę przestrzenną, w tym analizy i rekomendacje zawarte w modelu struktury funkcjonalno-przestrzennej;
- wskazanie Obszarów Strategicznej Interwencji dla całego Partnerstwa w kontekście potencjałów endogennych i związanej z nimi przestrzeni, tj. OSI Pętli Jezior Szczecineckich i Szlaku Jezior Drawskich.

# Uzasadnienie dla CWD



OSI Pętla Jezior Szczecineckich i Szlak Jezior Drawskich – obszar inwestycji turystycznych z rekomendacjami płynącymi z MSFP, w tym m.in.:


- współpraca z **Samorządem Województwa** w zakresie rozwoju szlaków wodnych, kajakowych i żeglarskich;
- przygotowanie projektów rewitalizacji i zagospodarowania, w tym ofert inwestycyjnych dla inwestorów zewnętrznych – w celu poprawy atrakcyjności inwestycyjnej oraz jak najlepszego wykorzystania istniejących zasobów z uszanowaniem wymagań ochrony środowiska.

# Informacja o projektach partnerstwa

W Strategii Terytorialnej Partnerstwa Powiatu Szczecineckiego wskazano 12 projektów strategicznych w następujących zakresach:



# Informacja o projektach partnerstwa



**Projekt kluczowy** dla wykorzystania potencjałów endogennych: **Turystyka oparta na zasobach endogenicznych**. Wyjściowym elementem projektu jest opracowanie **Masterplanu w zakresie turystyki**, który będzie uwzględniał m.in.:

- określenie strategicznych specjalizacji turystycznych obszaru;
- wytypowanie miejscowości wiejskich mogących stanowić przyszłe lokalne centra rozwoju usług turystycznych: w obszarze Pętli Jezior Szczecineckich i Szlaku Jezior Drawskich;
- analizę potencjału turystycznego i inwestycyjnego wytypowanych miejscowości, rozpoznanie struktury własnościowej i możliwości zmian oraz możliwych strategii/modeli biznesowych;
- mechanizmy racjonalizowania zagospodarowania przestrzenni w obrębie jezior, rzek i innych miejsc atrakcyjnych turystycznie w celu uniknięcia zjawiska dzikiej niekontrolowanej i niepożądanego zabudowy obszarów;

# Kontynuacja wsparcia z CWD



Oferta systemowego doradztwa dla samorządów z perspektywy naszego Partnerstwa mogłaby w szczególności obejmować:

- zarządzanie strategiczne – kompetencje, procesy i narzędzia;
- nowe tematy i innowacje pojawiające się w obszarze kompetencji samorządów – np. zmiany klimatu, elektromobilność, innowacje w edukacji, informatyzacja i cyfryzacja oraz cyberbezpieczeństwo, sposoby finansowania inwestycji samorządowych, w tym PPP, etc.;
- planowanie przestrzenne, w tym planowanie przestrzenne na terenach styku różnych jednostek samorządu terytorialnego, koordynacja polityk przestrzennych sąsiadujących samorządów;



# Kontynuacja wsparcia z CWD



## Ścieżka doradcza dla funkcjonujących partnerstw:

- analiza rzeczywistego stopnia powiązań instytucjonalnych w partnerstwie, tj. poziomu współpracy, projektów partnerskich, etc.;
- doradztwo w zakresie narzędzi ciągłego diagnozowania – jakie dane gromadzić i jak je analizować oraz doradztwo umiejętnego angażowania społeczności lokalnej w sprawy samorządowe.

## Ścieżka dla nowych partnerstw – dla tych partnerstw wydaje się konieczne:

- opracowanie metodologii oceny kompetencji w zakresie zarządzania strategicznego i współpracy;
- dostosowanie ścieżek doradczych do zaawansowania kompetencyjnego i doświadczenia partnerów;
- wsparcie szkoleniowe kadr samorządowych.

**Dziękuję za uwagę**

**Maciej Makselon**

Przewodniczący Partnerstwa Powiatu Szczecineckiego

