

Opis założeń

do projektu aktualizacji planu zadań ochronnych dla obszaru Natura 2000 Bagno Wizna PLB200005

Status:

Obszar Natura 2000 Bagno Wizna PLB200005 wyznaczony został na mocy Dyrektywy Rady 2009/147/WE z dnia 30 listopada 2009 r. w sprawie ochrony dzikiego ptactwa (wersja ujednolicona - 02009L0147-20190626). W swej obecnej formie¹ został zatwierdzony Rozporządzeniem Ministra Środowiska z dnia 12 stycznia 2011 r. w sprawie obszarów specjalnej ochrony ptaków Natura 2000 (Dz.U. 2011 nr 25 poz. 133, z późn. zm.).

Obszar Natura 2000 Bagno Wizna posiada obowiązujący Plan Zadań Ochronnych (PZO) ustanowiony Zarządzeniem nr 26/2013 Regionalnego Dyrektora Ochrony Środowiska w Białymstoku z dnia 18 grudnia 2013 r. w sprawie ustanowienia planu zadań ochronnych dla obszaru Natura 2000 Bagno Wizna PLB200005 (Dz. U. Woj. Podl. z 2013 r., poz. 4631). Plan ten zmieniony został Zarządzeniem Regionalnego Dyrektora Ochrony Środowiska w Białymstoku z dnia 5 grudnia 2018 r. zmieniającym zarządzenie w sprawie ustanowienia planu zadań ochronnych dla obszaru Natura 2000 Bagno Wizna PLB200005 (Dz. U. Woj. Podl. z 2018 r., poz. 4892).

Położenie administracyjne:

Województwo podlaskie; powiat: białostocki: gmina Zawady; powiat moniecki: gmina Trzcianne²; powiat łomżyński: gminy Łomża i Wizna; powiat zambrowski: gmina Rutki.

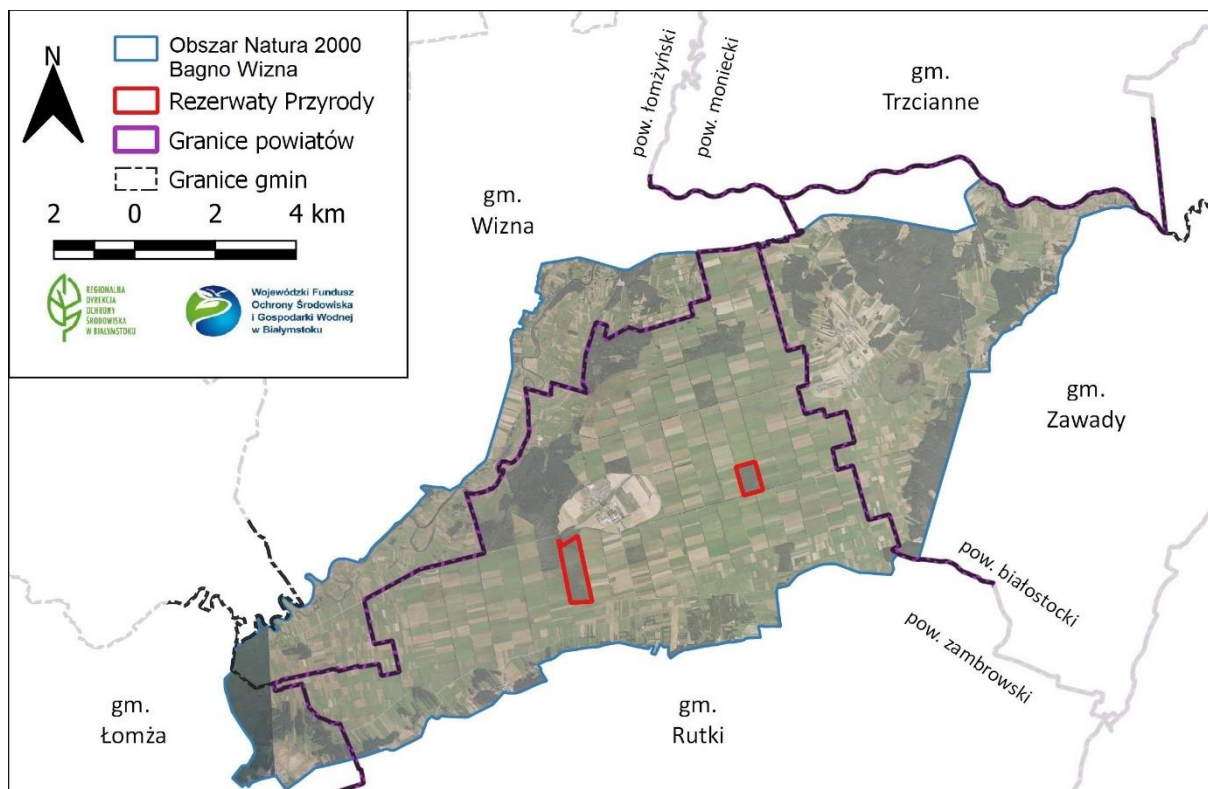
Tabela 1. Powierzchnia gmin i Obszaru Natura 2000 Bagno Wizna PLB200005. W oparciu o dane PZGiK - Państwowy Rejestr Granic i Powierzchni Jednostek Podziałów Terytorialnych Kraju (PRG) stan na 1 stycznia 2024.

Lp.	Gmina	Powiat	Powierzchnia (ha)	
			Całkowita	W obrębie OSO Bagno Wizna
1	Rutki	zambrowski	19998,00	8011,75
2	Zawady	białostocki	11217,55	3667,41
3	Łomża	łomżyński	20688,38	523,12
4	Wizna	łomżyński	13335,24	2268,57
5	Trzcianne	moniecki	33184,98	0,11
			Σ	14470,96 ³

¹ W pierwszej odsłonie obszar Natura 2000 Bagno Wizna PLB200005 został utworzony dnia 14 listopada 2008 r. na podstawie Rozporządzenia Ministra Środowiska z dnia 27 października 2008 r. zmieniającego rozporządzenie w sprawie obszarów specjalnej ochrony ptaków Natura 2000 (Dz.U. z 2008 nr 198, poz.1226) a tym samym na podstawie Dyrektywy 79/409/EWG w sprawie ochrony dzikiego ptactwa (Dz.U.UE.L.1979.103.1 z późn. zm.)

² Położenie obszaru w gminie Trzcianne wynika z obecnego przebiegu granic administracyjnych i granic OSO Bagna Wizna, jednak w Rozporządzeniu Ministra Środowiska z dnia 12 stycznia 2011 r. w sprawie obszarów specjalnej ochrony ptaków Natura 2000 (Dz.U. 2011 nr 25 poz. 133, z późn. zm.) gmina ta nie jest wymieniona.

³ Niewielka rozbieżność pomiędzy całkowitą pow. OSO Bagno Wizna podanej w SDF i sumarycznej pow. gmin wynika z rozbieżności w poprowadzeniu granic administracyjnych poszczególnych jednostek administracyjnych i przebiegu granic OSO Bagno Wizna.



Ryc. 1. Mapa położenia obszaru Natura 2000 Bagno Wizna PLB200005 względem granic administracyjnych.

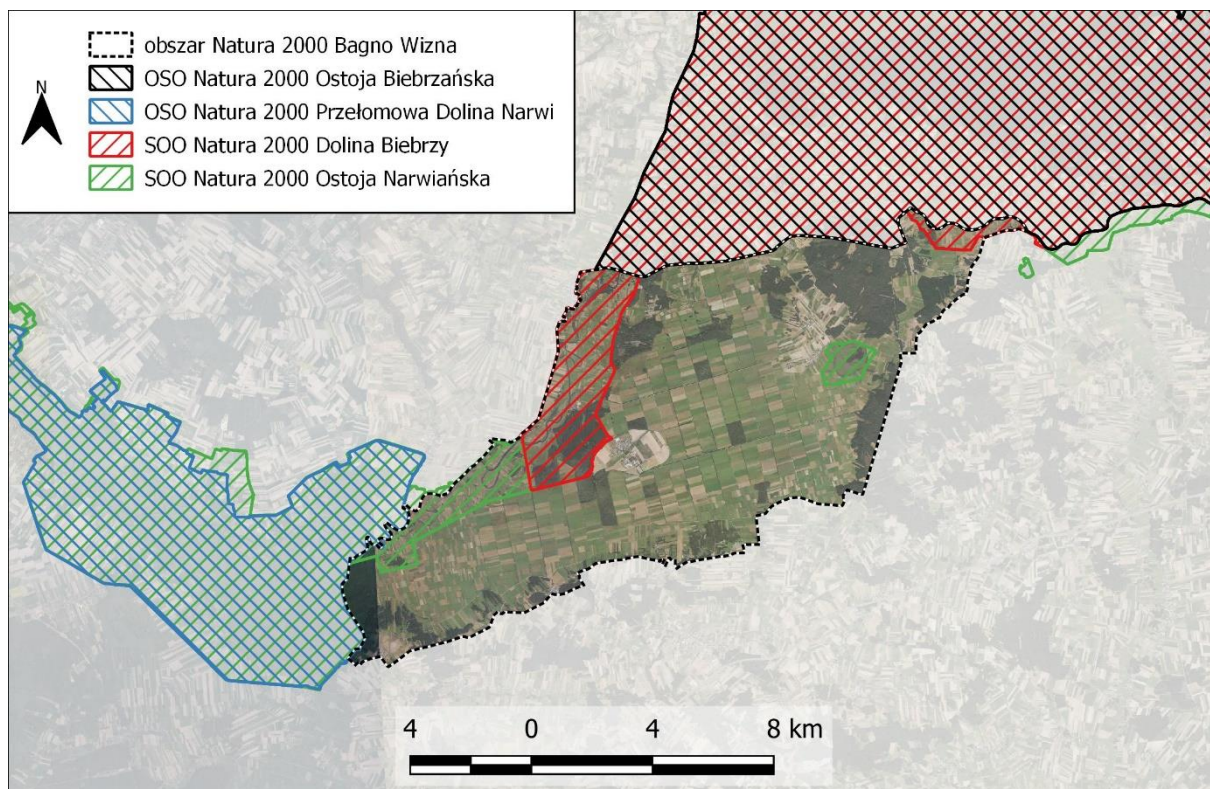
Istniejące formy ochrony:

Specjalne Obszary Ochrony Siedlisk Natura 2000: Ostoja Narwiańska PLH200024, Dolina Biebrzy PLH200008; Park Krajobrazowy: Łomżyński Park Krajobrazowy Doliny Narwi (wraz z otuliną); brak Parków Narodowych (jedynie Otulina Biebrzańskiego Parku Narodowego); Rezerваты Przyrody: Rezerwat Przyrody Bagno Wizna I, Rezerwat Przyrody Bagno Wizna II.

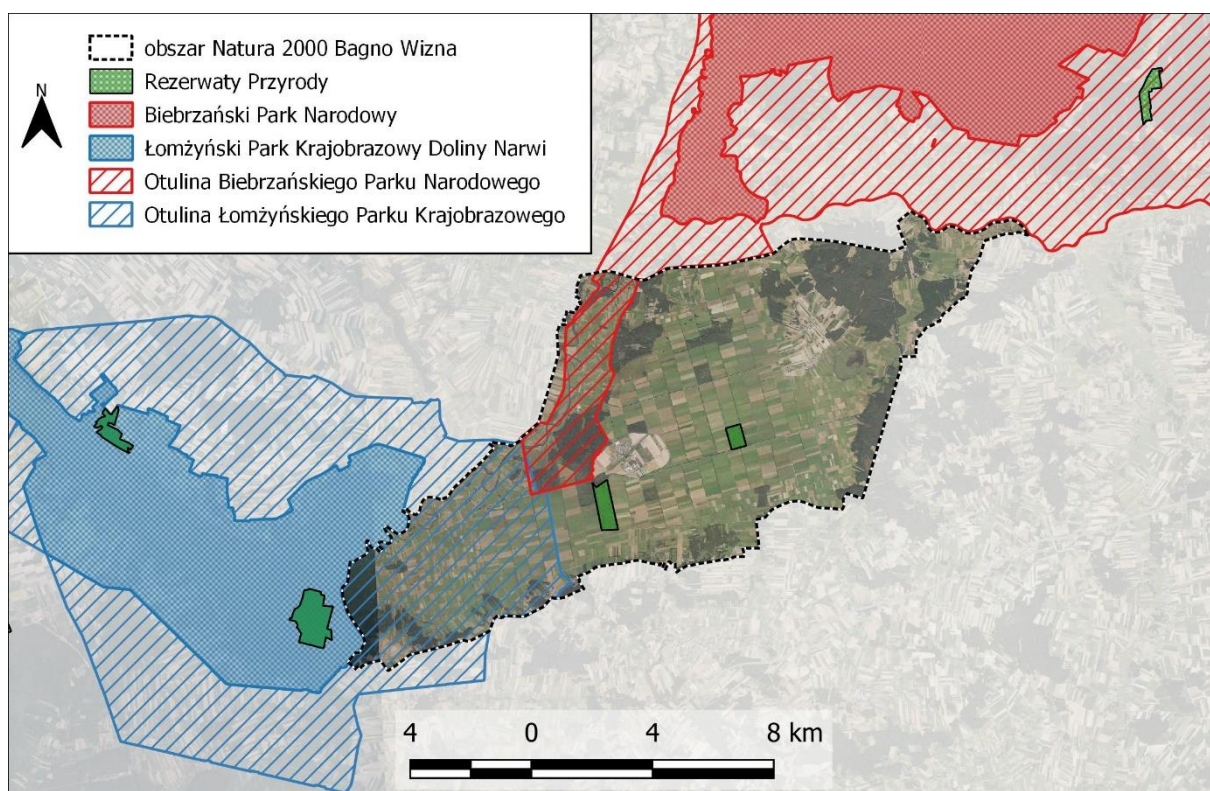
Tabela 2. Powierzchnia pozostałych obszarów chronionych w granicach Obszaru Natura 2000 Bagno Wizna PLB200005*.

Forma ochrony lub obszar ochrony	Powierzchnia (ha)	
	Całkowita	W obrębie OSO Bagno Wizna
Ostoja Narwiańska PLH200024	18604,96	1616,72
Dolina Biebrzy PLH200008	121206,22	900,47
Łomżyński Park Krajobrazowy Doliny Narwi	7393,94	5,24
Otulina Łomżyńskiego Parku Krajobrazowego DN	12331,82	3208,01
Otulina Biebrzańskiego Parku Narodowego	65456,79	1229,24
Rezerwat Przyrody Bagno Wizna I	36,50	36,50
Rezerwat Przyrody Bagno Wizna II	79,63	79,63

*W oparciu o dane GDOŚ udostępnione w usłudze WFS pod adresem <http://sdi.gdos.gov.pl>, data pozyskania danych 31.03.2024



Ryc. 2. Mapa położenia OSO Bagno Wizna PLB200005 względem sąsiadujących obszarów Natura 2000.



Ryc. 3 Mapa położenia OSO Bagno Wizna PLB200005 względem sąsiadujących obszarów ochrony przyrody w innych niż obszary Natura 2000.

Opis obszaru:

Powierzchnia: 14470,97 ha (wg SDF)

Obszar Natura 2000 Bagno Wizna położony jest w dolinie rzeki Narew i stanowi część pradolinę Biebrzy, znajdując się w jego najbardziej wysuniętym na południe tzw. czwartym basenie Biebrzy. W uaktualnionym podziale fizyczno-geograficznym Polski (Solon i in. 2018), obszar ten leży w makroregionie Niziny Północnopodlaskiej i mezoregionach: Kotlina Biebrzańska, Wysoczyzna Wysokomazowiecka i Wysoczyzna Kolneńska. Hydrologicznie Bagno Wizna dzieli się na dwie części: madową dolinę Narwi, kształtowaną przez rzeczne wody zalewowe i drugą część torfowiskową (stanowiącą około 80% pow.), która została ukształtowana w warunkach silnego podsiąkania wód podziemnych napływających do kotliny z otaczających ją wysoczyzn. Teren jest raczej płaski (choć silnie urozmaicony hipsometrycznie na równinie zalewowej), delikatnie nachylony w kierunku Narwi (deniwelacja terenu wynosi 24,77 m, Kolendo i in. 2022). W strefie torfowiska wyniesienia terenu stanowią formy wydmowe oraz wysoczyzny. Najwyższe i najbardziej rozległe z nich to wyniesienie Maliszewo (około 17 m wys. względnej i pow. około 275 ha) położone we wschodniej części obszaru oraz wysoczyzna Grądy-Woniecko (około 15 m wys. względnej, około 285 ha) zlokalizowana w centralnej części (Kolendo i in. 2022). W latach 60. XX wieku torfowiska Bagna Wizna zostały zmeliorowane na cele rolnicze. Obecnie większość obszaru stanowią łąki, rzadziej pastwiska (w sumie około 70%), lasy występują lokalnie, głównie w północnej i północno-wschodniej części obszaru. Prace melioracyjne wpłynęły na obniżenie poziomu wód gruntowych, co zatrzymało procesy torfotwórcze, doprowadziło do mineralizacji i zmurszenia wierzchniej warstwy torfu i w konsekwencji obniżenia się rzędnej terenu (Kolendo i in. 2022). W połączeniu z prowadzoną gospodarką łąkarską doprowadziło to też do zmian w szacie roślinnej terenu, co nie mogło pozostać bez wpływu na bogactwo gatunkowe i liczebność gniazdujących tam gatunków ptaków. Niemniej powstałe na skutek ekstensywnej gospodarki łąkarskiej półnaturalne zbiorowiska łąkowe, miejscowo długo utrzymujące się zastoiska wodne, szpalery drzew i krzewów oraz urozmaicona mikrorzeźba terenu w strefie zalewowej z licznymi starorzeczami, sprzyjały różnorodności awifauny tego obszaru (Pugacewicz 2004). Pomimo spadku liczebności wielu rzadkich gatunków ptaków w tym obszarze na przestrzeni ostatnich dwóch dekad, Bagno Wizna pozostaje jedną z najważniejszych krajowych ostoi ptasich o bagiennym charakterze, w granicach której stwierdzono występowanie 192 gatunków ptaków, spośród nich 147 gatunków uznano za lęgowe (Dmoch i Pugacewicz 2009, Wilk i in. 2010). Lokalne populacje lęgowe kulika wielkiego, wodniczki, derkacza, rybitwy czarnej, białoskrzydłej i dubelta stanowią istotny procent populacji krajowej tych gatunków i mają kluczowe znaczenie dla utrzymania ich stabilnego statusu na terenie Polski (Chodkiewicz i in. 2019, Wilk i in. 2020, Świętochowski i in. 2021, Świętochowski i in. 2023, Grygoruk i in. 2023).

Aktualne przedmioty ochrony obszaru:

Przedmiotami ochrony w obszarze Natura 2000 Bagno Wizna PLB200005 są gatunki ptaków wymienione w Standardowym Formularzu Danych (SDF) obszaru z „oceną ogólną znaczenia obszaru” A, B lub C, tj.: 16 gatunków ptaków objętych art. 4 lub art. 7 dyrektywy 2009/147/WE.

Tabela 3. Przedmioty ochrony OSO Natura 2000 Bagno Wizna PLB200005.

Kod	Nazwa polska	Nazwa łacińska
A294	wodniczka	<i>Acrocephalus paludicola</i>
A055	cyranka	<i>Anas querquedula</i>
A222	uszatka błotna	<i>Asio flammeus</i>
A196	rybitwa białowąsa	<i>Chlidonias hybridus</i>
A198	rybitwa białoskrzydła	<i>Chlidonias leucopterus</i>
A197	rybitwa czarna	<i>Chlidonias niger</i>
A084	błotniak łąkowy	<i>Circus pygargus</i>
A122	derkacz	<i>Crex crex</i>
A154	dubelt	<i>Gallinago media</i>
A338	gąsiorek	<i>Lanius collurio</i>
A160	kulik wielki	<i>Numenius arquata</i>
A151	batalion	<i>Philomachus pugnax</i>
A119	kropiatka	<i>Porzana porzana</i>
A195	rybitwa białoczarna	<i>Sterna albifrons</i>
A193	rybitwa zwyczajna	<i>Sterna hirundo</i>
A307	jarzębatka	<i>Sylvia nisoria</i>

Podczas prac nad projektem aktualizacji planu zadań ochronnych dla obszaru Natura 2000 Bagno Wizna (zwanego dalej projektem PZO), lista przedmiotów ochrony na skutek weryfikacji może ulec zmianie.

Ponadto, w toku dalszych prac nad projektem PZO zostanie poddane analizie, czy istnieje konieczność wskazania kluczowych przedmiotów ochrony, decydujących o wyznaczeniu danego obszaru Natura 2000. Dla gatunków ptaków uznanych za kluczowe ochrona będzie zaplanowana szczególnie starannie, zaś w przypadku konfliktów między celami ich ochrony, a celami innych przedmiotów ochrony będą one rozstrzygane na rzecz gatunków kluczowych.

Obszar objęty Planem:

Aktualizacja planu zadań ochronnych dotyczyć będzie całego obszaru Natura 2000 Bagno Wizna PLB200005, gdyż stwierdzono, że nie zachodzą przesłanki określone w art. 28 ust. 11 ustawy o ochronie przyrody do nieobejmowania części obszaru projektem PZO.

Nie istnieją parki narodowe, rezerваты, parki krajobrazowe lub nadleśnictwa położone całkowicie lub częściowo w obszarze Natura 2000 Bagno Wizna PLB200005, dla których obowiązują odpowiednio plany ochrony lub zadania ochronne z zakresem, o którym mowa w art. 28 ust. 10 ustawy o ochronie przyrody, jak również plany urządzenia lasu z tożsamym zakresem.

Czym jest plan zadań ochronnych dla obszaru Natura 2000:

Plany zadań ochronnych (PZO) są sporządzane i realizowane dla obszarów Natura 2000 w celu zapewnienia docelowego stanu zachowania przedmiotów ochrony danego obszaru i zachowania integralności sieci Natura 2000. Podstawą prawną ich tworzenia jest art. 28 ust. 13 ustawa z dnia 16 kwietnia 2004 r. o ochronie przyrody (Dz. U. z 2023 r. poz. 1336, 1688, 1890). Szczegółowy tryb sporządzania i zakres prac określa Rozporządzenie Ministra

Środowiska z dnia 17 lutego 2010 r. w sprawie sporządzania projektu planu zadań ochronnych dla obszaru Natura 2000 (Dz.U. 2010 nr 34 poz. 186 z późn. zm).

Pierwszy plan zadań ochronnych sporządza się w terminie 6 lat od dnia zatwierdzenia obszaru przez Komisję Europejską jako obszaru mającego znaczenie dla Wspólnoty lub od dnia wyznaczenia obszaru specjalnej ochrony ptaków. Plan zadań ochronnych dla obszaru Natura 2000 może być zmieniony, jeżeli wynika to z potrzeb ochrony siedlisk przyrodniczych lub gatunków roślin i zwierząt, dla których ochrony wyznaczono obszar Natura 2000, lub zachodzi konieczność jego aktualizacji, w szczególności w wyniku oceny aktualności PZO, którą Regionalny dyrektor ochrony środowiska sporządza i przekazuje Generalnemu Dyrektorowi Ochrony Środowiska nie rzadziej niż co 6 lat.

Sporządzający projekt PZO umożliwia zainteresowanym osobom i podmiotom prowadzącym działalność w obrębie siedlisk przyrodniczych i siedlisk gatunków, dla których ochrony wyznaczono obszar Natura 2000, udział w pracach związanych ze sporządzaniem tego projektu.

Sporządzający projekt PZO, zapewnia możliwość udziału społeczeństwa, na zasadach i w trybie określonym w ustawie z dnia 3 października 2008 r. o udostępnianiu informacji o środowisku i jego ochronie, udziale społeczeństwa w ochronie środowiska oraz o ocenach oddziaływania na środowisko, w postępowaniu, którego przedmiotem jest sporządzenie projektu.

PZO ustanawia regionalny dyrektor ochrony środowiska w drodze aktu prawa miejscowego w formie zarządzenia, kierując się koniecznością utrzymania i przywracania do właściwego stanu ochrony siedlisk przyrodniczych oraz gatunków roślin i zwierząt, dla których ochrony wyznaczono obszar Natura 2000.

Plan zadań ochronnych dla obszaru Natura 2000 zawiera:

- a) opis granic obszaru i mapę obszaru Natura 2000;
- b) identyfikację istniejących i potencjalnych zagrożeń dla zachowania właściwego stanu ochrony siedlisk przyrodniczych oraz gatunków roślin i zwierząt i ich siedlisk będących przedmiotami ochrony;
- c) cele działań ochronnych;
- d) określenie działań ochronnych ze wskazaniem podmiotów odpowiedzialnych za ich wykonanie i obszarów ich wdrażania, w tym w szczególności działań dotyczących: ochrony czynnej siedlisk gatunków, monitoringu stanu przedmiotów ochrony oraz monitoringu realizacji celów, uzupełnienia stanu wiedzy o przedmiotach ochrony i uwarunkowaniach ich ochrony.
- e) wskazania do zmian w istniejących innych dokumentach planistycznych, jeżeli są niezbędne dla utrzymania lub odtworzenia właściwego stanu ochrony siedlisk przyrodniczych oraz gatunków roślin i zwierząt, dla których ochrony wyznaczono obszar Natura 2000.
- f) wskazanie terminu sporządzenia, w razie potrzeby, planu ochrony dla części lub całości obszaru.

PZO jest więc instrumentem planistycznym, środkiem do skutecznej ochrony sieci Natura 2000 i chronionych w niej przedmiotów ochrony, w przypadku Obszaru Specjalnej Ochrony Ptaków (OSO) - gatunków ptaków i ich siedlisk.

PZO dla OSO Natura 2000 powinien mieć następujące skutki:

- a) osiągnięcie celów ochrony określonych w PZO dla poszczególnych gatunków ptaków;

- b) utrzymanie lub zwiększenie integralności sieci Natura 2000;
- c) utrzymanie lub poprawa stanu zachowania gatunków ptaków i ich siedlisk, będących przedmiotami ochrony obszaru;
- d) ograniczenie lub wykluczenie zagrożeń dla ptaków będących przedmiotami ochrony i ich siedlisk;
- e) umożliwienie rolnikom i zarządcom terenu łatwego uzyskania wsparcia finansowego w zamian za działania ograniczające ich produkcję roślinną i zacierające do poprawy stanu zachowania siedlisk gatunków ptaków występujących na ich gruntach;
- f) zwiększenie świadomości lokalnych społeczności na temat korzyści płynącej z ochrony zasobów przyrodniczych obszaru poprzez parasolowy efekt ochrony siedlisk ptaków.

Spotkania Zespołu Lokalnej Współpracy (ZLW):

W ramach prac nad projektem PZO zaplanowano cykl spotkań konsultacyjnych z udziałem lokalnej społeczności. Przedstawiciele zainteresowanych osób oraz podmiotów, których projekt PZO bezpośrednio dotyczy lub którzy mają wpływ na sposób realizacji ustaleń projektu PZO, będą mieli możliwość brania udziału w opracowaniu projektu PZO jako członkowie Zespołu Lokalnej Współpracy (ZLW).

Skład ZLW może ulegać zmianom w trakcie prac w zależności od bieżących potrzeb. W pracach nad projektem PZO przewidziano 3 spotkania Zespołu Lokalnej Współpracy.

Informacja o postępie prac:

Informację na temat bieżącego stanu prac nad projektem PZO będzie można uzyskać za pośrednictwem strony internetowej Regionalnej Dyrekcji Ochrony Środowiska w Białymstoku:

<https://www.gov.pl/web/rdos-bialystok/projekt-planu-zadan-ochronnych-dla-obszaru-natura-2000-bagno-wizna>

Wnoszenie uwag i wniosków będzie możliwe w formie pisemnej oraz za pomocą środków komunikacji elektronicznej bez konieczności opatrywania ich bezpiecznym podpisem elektronicznym, w siedzibie Regionalnej Dyrekcji Ochrony Środowiska w Białymstoku, 15-554 Białystok, ul. Dojlidy Fabryczne 23 lub drogą elektroniczną na adres email biuro@bialystok.rdos.gov.pl, lub w formie ustnej do protokołu w siedzibie RDOŚ w Białymstoku po uprzednim umówieniu wizyty pod numerem telefonu: 85 74-06-981 wew. 35.

Literatura

Chodkiewicz T., Chylarecki P., Sikora A., Wardecki Ł., Bobrek R., Neubauer G., Marchowski D., Dmoch A., Kuczyński L. 2019. Raport z wdrażania art. 12 Dyrektywy Ptasiej w Polsce w latach 2013–2018: stan, zmiany, zagrożenia. Biuletyn Monitoringu Przyrody 20: 1–80.

Grygoruk G., Tumiel T., Świętochowski P., Korniluk M. 2023. Raport z monitoringu stanu ochrony przedmiotów ochrony w obszarach Natura 2000 woj. Podlaskiego – Bagno Wizna. RDOŚ w Białymstoku.

Kolendo Ł., Chmur Sz., Wojtas K., Koźniewski M., Popławski C., Snarski R., Ksepko M., Dmoch A. 2022. Ekspertyza dotycząca opracowania modelu gospodarowania wodą w obszarze Natura 2000 Bagno Wizna PLB200005. BULiG Oddział w Białymstoku, RDOŚ w Białymstoku.

Pugacewicz E. 2004. Bagno Wizna. W: Sidło P.O., Błaszowska B., Chylarecki P. (red.), Ostoje ptaków o randze europejskiej w Polsce. OTOP, Warszawa, s. 263-267.

Pugacewicz E., Dmoch A. 2009. Bagno Wizna PLB200005 (IBA PL050). W: Chmielewski S., Stelmach R. 2009. Ostoje ptaków w Polsce – wyniki inwentaryzacji, część I: s. 59–70. Bogucki Wyd. Nauk., Poznań.

Solon J., Borzyszkowski J., Bidłasik M., Richling A., Badora K., Balon J., Brzezińska-Wójcik T., Chabudziński Ł., Dobrowolski R., Grzegorzczak I., Jodłowski M., Kistowski M., Kot R., Krąż P., Lechnio J., Macias A., Majchrowska A., Malinowska E., Migoń P., Myga-Piątek U., Nita J., Papińska E., Rodzik J., Strzyż M., Terpiłowski S., Ziąja W. 2018. Physico-geographical mesoregions of Poland: Verification and adjustment of boundaries on the basis of contemporary spatial data. *Geographia Polonica*. 91:2. s. 143–170.

Świętochowski P., Korniluk M., Grygoruk G., Tumiel T. 2021. Raport z monitoringu wybranych gatunków ptaków na obszarze OSO Natura 2000 Bagno Wizna PLB200005 w 2021 roku. RDOŚ w Białymstoku.

Świętochowski P., Korniluk M., Grygoruk G., Tumiel T. 2023. Raport z monitoringu rybitw: rzecznej, białoczelnej, białowąsej, czarnej i białoskrzydłej na obszarze OSO Natura 2000 Bagno Wizna PLB200005 w 2023 roku. RDOŚ w Białymstoku.

Wilk T., Jujka M., Krogulec J., Chylarecki P. (red.). 2010. Ostoje Ptaków o znaczeniu międzynarodowym w Polsce. OTOP, Marki.

Wilk T., Chodkiewicz T., Sikora A., Chylarecki P., Kuczyński L. 2020. Czerwona lista ptaków Polski. OTOP, Marki.