



KOMENDA MIEJSKA PSP w Gdyni

Biuletyn Informacyjny za rok 2020



Gdynia, marzec 2021r.



SPIS TREŚCI

	Strona
Wprowadzenie	3
Stan bezpieczeństwa pożarowego w Gdyni	4
Czynności kontrolno-rozpoznawcze	12
Działalność operacyjna	16
Krajowy system ratowniczo-gaśniczy	29
Struktura zatrudnienia	32
Wyposażenie w sprzęt	35
Działalność kwatermistrzowska	39
Wnioski i kierunki działań na 2021 r.	43

WPROWADZENIE

Biuletyn informacyjny z działalności Komendy Miejskiej Państwowej Straży Pożarnej w Gdyni za rok 2020 należy traktować jako realizację ustawowego obowiązku nałożonego na Komendanta Miejskiego Państwowej Straży Pożarnej, zgodnie z którym jest zobowiązany do przedstawienia Radzie Miasta corocznej informacji o stanie bezpieczeństwa m. Gdyni w zakresie ochrony przeciwpożarowej /art. 14 ust. 1 ustawy z dnia 24 sierpnia 1991 r. o Państwowej Straży Pożarnej/. Ponadto, stanowi informację o zagrożeniach występujących w mieście oraz o realizacji zadań KM PSP Gdynia w 2020 roku i planach na rok 2021.

Poza realizacją podstawowych działań ratowniczo-gaśniczych, do których powołana jest Państwowa Straż Pożarna, rok 2020 z uwagi na pandemię koronawirusa SARS-CoV-2 wywołującego chorobę COVID-19, był charakterystyczny nie tylko dla Komendy Miejskiej PSP w Gdyni. W związku z tym część planów i założeń na ten rok musiała ulec przemodelowaniu. Większość ćwiczeń, zawodów i szkoleń na obiektach zewnętrznych została odwołana lub przełożona na inny termin. Proces doskonalenia zawodowego odbywał się głównie na bazie obiektów Komendy Miejskiej PSP w Gdyni i poszczególnych Jednostek Ratowniczo-Gaśniczych.

W sali edukacyjnej „Ognik” do momentu wprowadzenia obostrzeń sanitarnych przeprowadzono lekcje z zakresu ochrony ppoż. dla ok. 430 dzieci z gdyńskich szkół i przedszkoli.

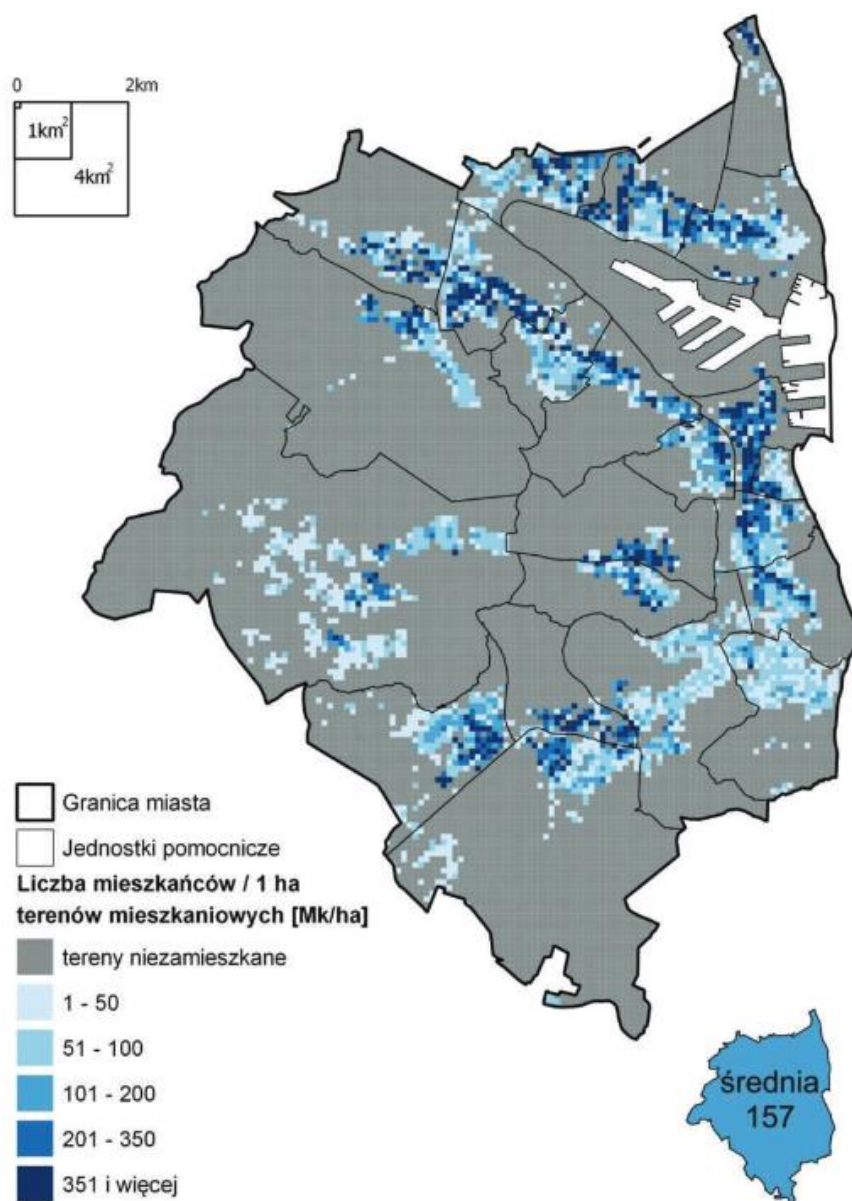
Współorganizowano ćwiczenia sztabowe dotyczące zakładu dużego ryzyka /ZDR/ ALPETROL, w których uczestniczyli przedstawiciele podmiotów, służb i instytucji szczebla miejskiego oraz wojewódzkiego.

STAN BEZPIECZEŃSTWA POŻAROWEGO W GDYNI

Gdynia to miasto portowe, siedziba powiatu grodzkiego wydzielone na prawach powiatu, położone jest na obszarze Pobrzeża Kaszubskiego, nad Zatoką Gdańską, w ciągu aglomeracji trójmiejskiej i zajmuje powierzchnię 13514 ha. Powierzchnia zabudowy miasta zajmuje 4 056 ha.

Na terenie miasta znajduje się ok. 45 000 obiektów budowlanych.

Liczba mieszkańców Gdyni według danych BIP Urzędu Miasta Gdyni z 2019 roku wynosi 246 348 osób.



Rys. Gęstość zaludnienia terenów mieszkaniowych Gdyni na dzień 31.12.2017r. z podziałem na dzielnice wg danych z ewidencji ludności Urzędu Miasta Gdyni.

1.2 Zakłady stwarzające zagrożenie awariami przemysłowymi.

Na terenie Gdyni występuje wiele zakładów przemysłowych, w których przechowuje się, przetwarza i dystrybuje materiały niebezpieczne. Zakłady te podzielono na dwie podstawowe grupy:

1. Zakłady stwarzające ryzyko wystąpienia poważnej awarii przemysłowej, w tym:
 - zakłady o dużym ryzyku powstania poważnej awarii /ZDR/ - 2 zakłady na terenie Gdyni,
 - zakłady o zwiększonym ryzyku powstania poważnej awarii /ZZR/ - 1 zakład na terenie Gdyni.
2. Inne zakłady przemysłowe posiadające materiały niebezpieczne pożarowo - 17 zakładów na terenie Gdyni.

Obowiązki podmiotów prowadzących zakłady stwarzające ryzyko wystąpienia poważnej awarii przemysłowej oraz organów Państwowej Straży Pożarnej reguluje ustawa z dnia 27 kwietnia 2001 r. Prawo ochrony środowiska (t.j. z 2020 r. Dz. U. poz. 1219 z późn. zm.). Zakwalifikowanie zakładu jako stwarzającego ryzyko wystąpienia poważnej awarii przemysłowej odbywa się na podstawie procedur zawartych w rozporządzeniu Ministra Rozwoju z dnia 29 stycznia 2016 r. w sprawie rodzajów i ilości znajdujących się w zakładzie substancji niebezpiecznych, decydujących o zaliczeniu zakładu do zakładu o zwiększonym lub dużym ryzyku wystąpienia poważnej awarii przemysłowej (Dz.U. z 2016r. poz. 138).

W celu właściwego zabezpieczenia obiektów stwarzających największe zagrożenie, przez wytypowane zakłady opracowane zostały sposoby postępowania w przypadkach powstania zdarzenia.

Komenda Miejska Państwowej Straży Pożarnej w Gdyni na bieżąco identyfikuje i systematyzuje zagrożenia w skali całego miasta, tworząc skatalogowany wykaz podmiotów stosujących materiały niebezpieczne z określeniem ich lokalizacji, rodzaju, ilości oraz prawdopodobnego zasięgu oddziaływania w sytuacjach awaryjnych. Jednocześnie podmioty stosujące materiały niebezpieczne zaliczane do zakładów o dużym ryzyku wystąpienia poważnej awarii przemysłowej są kontrolowane co najmniej raz w roku.

Tabela . Zakłady o dużym ryzyku powstania poważnej awarii – ZDR.

Nazwa obiektu, adres	Powiat	Rodzaj substancji niebezpiecznych	Max ilość [Mg]	Sposób składowania	Uwagi
ALPETROL Sp. z o.o. 00- 586 Warszawa ul. Flory 3/4 Morski Terminal LPG ul. Węglowa 1E/1F (Nabrzeże Śląskie)	Gdynia	Łatwopalne gazy ciekłe kat. 1 lub 2 (w tym gaz płynny) i gaz ziemny	856,132	Zbiorniki magazynowe	H220 H280
KOOLE TANKSTORAGE GDYNIA Sp. z o.o. (dawny WESTWAY Terminal Poland Sp. z o.o.) 81-336 Gdynia, ul. Indyjska 5	Gdynia	Produkty ropopochodne i paliwa alternatywne - benzyny i benzyny ciężkie, - nafty (w tym paliwa do silników odrzutowych) - oleje gazowe (w tym paliwo do silników wysokoprężnych, oleje opałowe i mieszaniny olejów gazowych) - ciężki olej opałowy - paliwa alternatywne	19 000	10 zbiorników w 3 grupach do przechowywania substancji chemicznych i innych ładunków płynnych niepalnych lub palnych o temp. Zapłonu 55 °C	rozładunek produktu ze statków do zbiornika, a następnie załadunek produktu ze zbiornika na autocysterny
		Smola węglowa wysokotemperaturowa	6 400		

Biuletyn informacyjny Komendy Miejskiej PSP w Gdyni za 2020 r.

Tabela . Zakłady o zwiększonym ryzyku powstania poważnej awarii – ZZR.

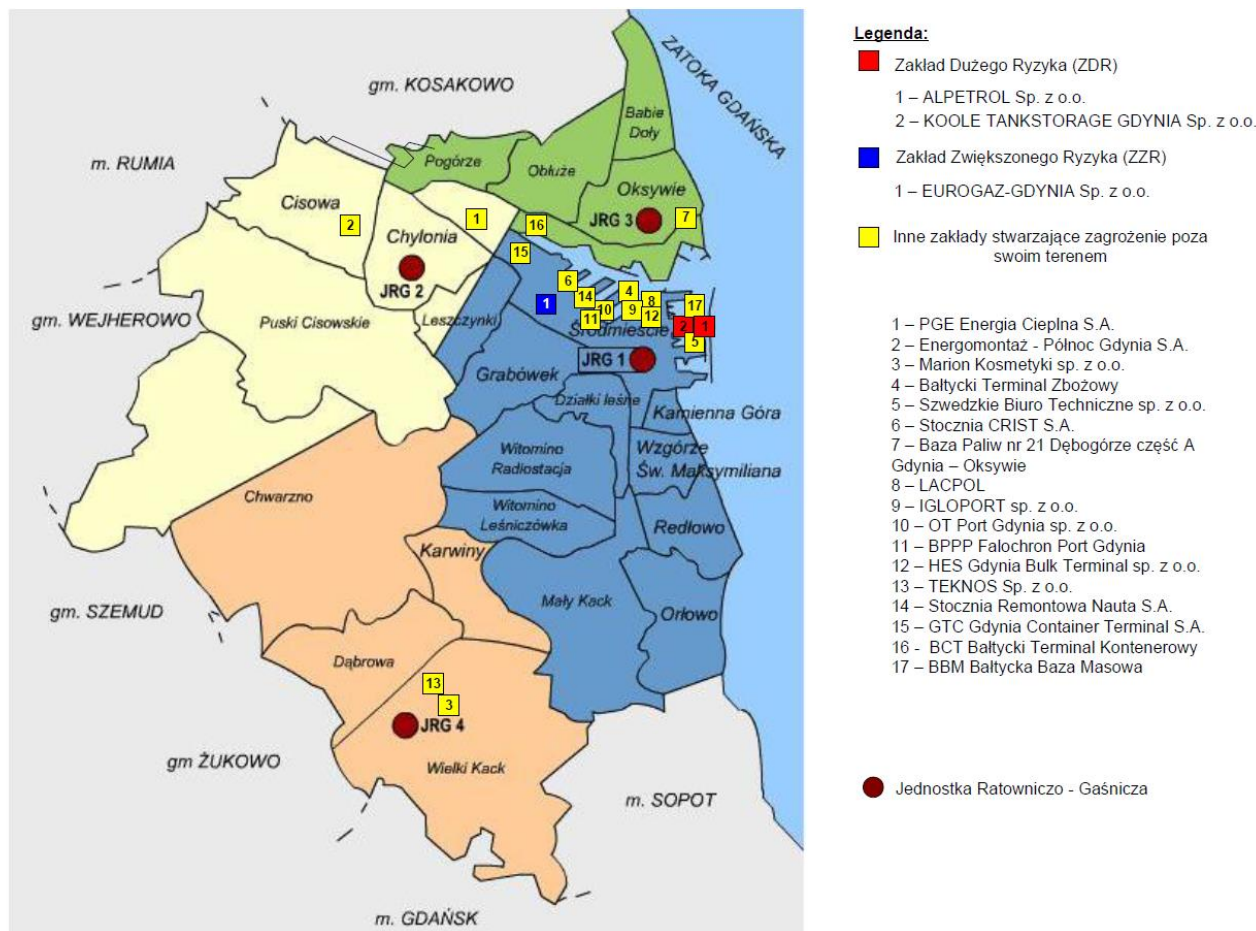
EUROGAZ - GDYNIA SP. Z O.O.

ul. Gołębia 19, 81- 185 Gdynia, tel: 058 660 53 10, fax: 058 660 53 09; eurogaz@eurogaz-gdynia.com.pl

Nazwa obiektu	Rodzaj materiałów niebezpiecznych	Max jednorazowa ilość materiałów [Mg]	Sposób składowania (np. instalacja, beczka, kontener, cysterna ,zbiornik nad/lub podziemny, itp.) oraz ich ilość i pojemność)		Zasięg strefy stężeń śmiertelnych/ ilość osób w strefie	Uwagi
Stokaż gazów powietrznych	Tlen	80	Zbiorniki stacjonarne	4 szt.	r=100 m / 3 osoby	cysterna 20 ton, 3 razy/tydzień*
	Azot	30		2 szt.	r=100 m / 3 osoby	cysterna 11 ton, raz/tydzień *
	Argon	65		3 szt.	r=100 m / 3 osoby	cysterna 20 ton, raz/tydzień*
Stokaż CO ₂	Dwutlenek węgla	80	Zbiorniki stacjonarne	3 szt.	r=200 m / 3 osoby	cysterna 20 ton, 3 razy/tydzień*
Napełniarnia	Acetylen	3	Butle + wiązki		100 m ² / 4 osoby	-
Magazyn	Acetylen	4	Butle + wiązki		200 m ² / 6 osób	-
Magazyn	Karbid	190	Kontenery		1000 m ² / 4 osoby	-
Magazyn NaOH	Ług sodowy	0,9	Kontenery			Stężony roztwór wodny 42%
Kwas H ₂ SO ₄	Kwas siarkowy	2	Kontenery		50 m ² / 6 osób	96%
Aceton	Aceton	8	Zbiornik		50 m ² / 6 osób	-
Magazyn	Tlen sprężony	10	Butle + wiązki			-
	Azot	2,0				-
	Argon	3,5				-
	Dwutlenek węgla	13				-
	LPG	0,70	Butle			Paliwo dla wózków widłowych
	Etylen	0,25	Butle			Surowiec do prod. mieszanek
	Wodór	0,05	Wiązka			Surowiec do prod. mieszanek
Acetylenownia	Acetylen, karbid	3	Produkcja w wytwornicach			Proces produkcyjny

1.3 Zakłady pozostałe mogące skutkami awarii objąć obszar poza swoim terenem.

Poza zakładami stosującymi materiały niebezpieczne zaliczane do zakładów o ryzyku wystąpienia poważnej awarii przemysłowej (ZDR i ZZR), na terenie miasta Gdyni zidentyfikowano 17 podmiotów stosujące materiały niebezpieczne w ilościach mniejszych od wartości progowych, które w przypadku powstania awarii przemysłowej mogą stwarzać zagrożenie poza granicami zakładu.



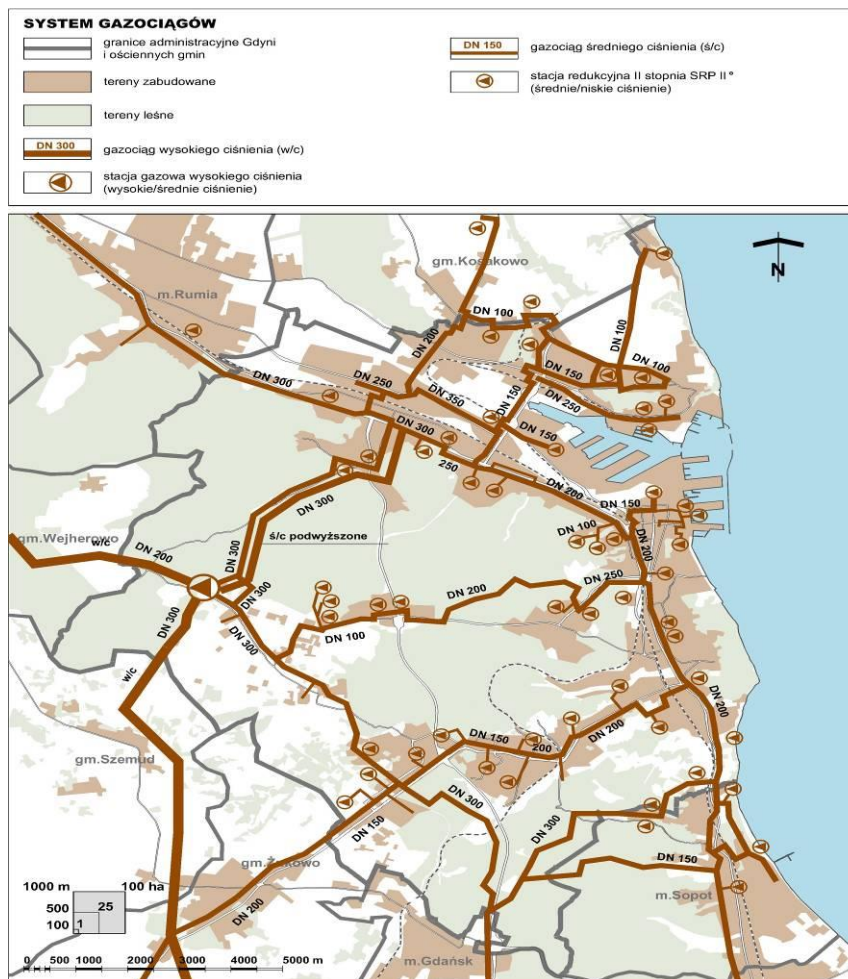
Rys. Zakłady stosujące materiały niebezpieczne na terenie Gdyni.

1.4 Zaopatrzenie Miasta Gdyni w gaz.

W zakresie dostawy, rozprowadzania i zużycia gazu ziemnego miasto Gdynia obsługiwane jest przez Pomorskiego Operatora Systemu Dystrybucyjnego sp. z o.o. Oddział Dystrybucji Gazu w Gdańsku, Rejon Dystrybucji Gazu Rumia poprzez 3 punkty dystrybucji gazu (rozdzielnie): Gdynia, Rumia i Sopot - zasilane z kierunku Włocławka. Gazociąg ten dostarcza gaz ziemny wysokometanowy do zlokalizowanej w granicach miasta Gdyni w Wiczlinie stacji gazowej wysokiego ciśnienia o przepustowości 20 000 m³/h.

Od stacji gazowej wysokiego ciśnienia w Wiczlinie gaz jest rozprowadzany w dwu kierunkach:

- gazociągiem DN 300 do dzielnic Chwarzno, Dąbrowa, Karwiny, Wielki Kack i miasto Sopot,
- gazociągiem DN 300 do dzielnic Chylonia, Grabówek, Śródmieście, Redłowo, Witomino i północna dzielnica przemysłowa.



Rys. System gazociągów na terenie Gdyni.

1.5 System Transportowy Miasta.

Infrastruktura transportowa Gdyni pełni ważną funkcję powiązań i integracji transportu lądowego i morskiego o znaczeniu krajowym i międzynarodowym. Do ważniejszych elementów tej infrastruktury na obszarze Gdyni należą:

- droga krajowa nr 6 (E28) Goleniów-Koszalin-Słupsk-Gdańsk, przechodząca na obszarze Gdyni Obwodnicą Trójmiasta i ul. Morską (od obwodnicy do granicy miasta z Rumią),
- droga krajowa nr 20 Stargard Szczeciński-Szczecinek-Kościerzyna-Gdynia przechodząca ul. Chwaszczyńską,
- ciąg linii kolejowych E65 (linie kolejowe o znaczeniu państwowym nr 009 Warszawa-Gdańsk i nr 202 odcinek Gdańsk-Gdynia),
- linia kolejowa nr 202 Gdańsk-Gdynia-Stargard Szczeciński,
- Port Handlowy Gdynia jako port morski o znaczeniu podstawowym z licznymi terminalami przeładunkowymi (m.in. masowym, kontenerowym, zbożowym, drobnicowym) i terminalem dla obsługi linii promowej Gdynia- Karlskrona.

Transportową infrastrukturę techniczną o znaczeniu regionalnym tworzą:

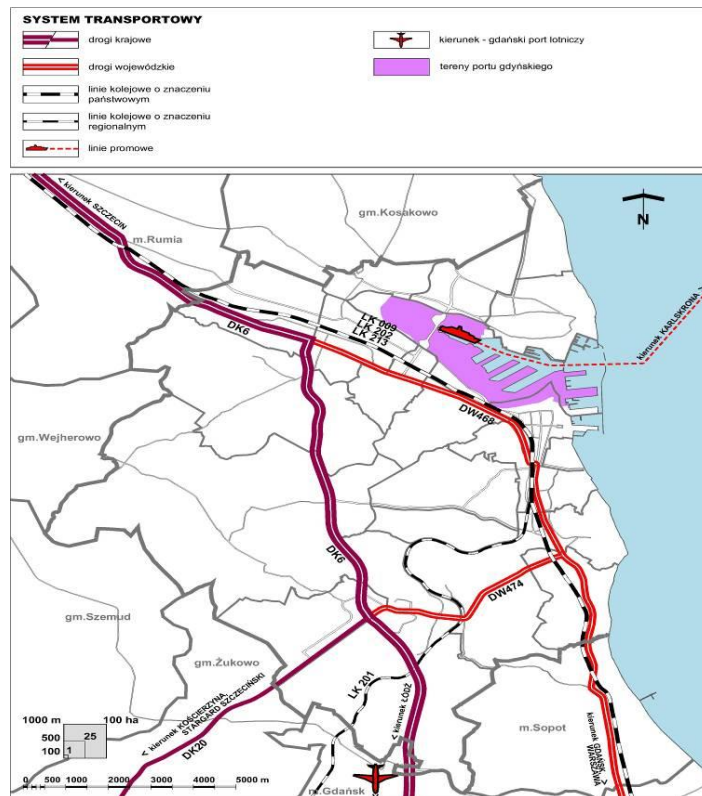
- droga wojewódzka nr 468 Gdynia-Gdańsk, łącząca Gdynię z drogą krajową nr 1 (E75) (Gdańsk-Łódź-Cieszyn) i drogą krajową nr 7 (E77) Gdańsk-Warszawa-Chyżne w Gdańsku, przechodząca na obszarze Gdyni ciągiem ulic: al. Zwycięstwa, ul. Śląska i ul. Morska; droga ta łączy Gdynię z nadmorską strefą rekreacyjną,
- droga wojewódzka nr 474 (ul. Chwaszczyńska, ul Wielkopolska) łącząca Gdynię z drogą krajową nr 20 prowadzącą do gmin i powiatów położonych w zachodniej części województwa i Pojezierzem Kaszubskim,
- linia kolejowa nr 213 Gdynia-Hel,
- linia kolejowa nr 201 Gdynia-Kościężyna.

Z punktem węzłowym przy dworcu Gdynia Główna Osobowa powiązane są linie autobusowe zamiejskie w relacjach krajowych i międzynarodowych. Lotnicze krajowe i międzynarodowe powiązania Gdyni odbywają się poprzez Port Lotniczy Gdańsk im. Lecha Wałęsy. Ponadto w Gdyni planowane jest uruchomienie Portu Lotniczego Gdynia-Kosakowo.

Podstawowy układ drogowo-uliczny miasta tworzą ulice:

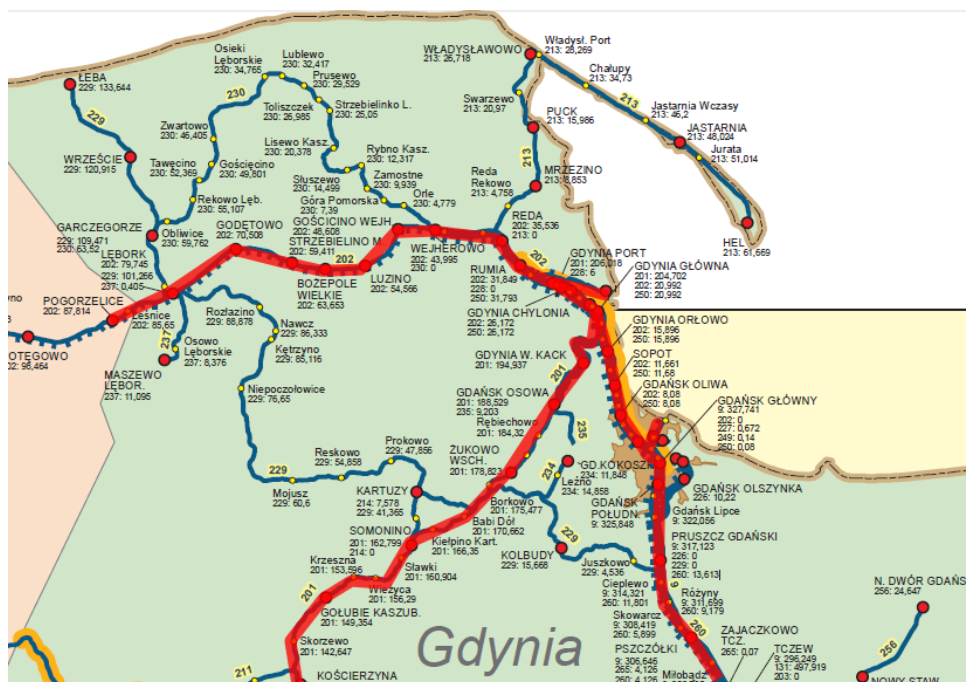
- Obwodnica Trójmiasta - droga ekspresowa o dwóch jezdniach dwupasowych, prowadząca ruch tranzytowy przez aglomerację gdańską i ruch tranzytowy wewnątrz aglomeracji,
- Trasa Główna składająca się z ulic: Morskiej, Śląskiej, fragmentów Piłsudskiego i Władysława IV oraz al. Zwycięstwa,
- ciąg ulic: Wielkopolskiej i Chwaszczyńskiej,
- ciąg ulic: Władysława IV, Jana z Kolna; Wiśniewskiego, ciąg stanowi powiązanie z terenami portowo-przemysłowymi i dzielnicami mieszkaniowymi Obłuże-Pogórze,
- Trasa Kwiatkowskiego stanowi połączenie z terenami portowymi (Terminale Kontenerowy i Promowy w Porcie Handlowym Gdynia) i dzielnicami mieszkaniowymi Obłuże-Pogórze,
- ulice zbiorcze: Sopocka, Wiczlińska, Chwarznieńska, Stryjska, Małokacka, Kielecka, Legionów, Powstania Styczniowego, Świętojańska, Wendy, Polska, Kartuska, Chyłońska, Hutnicza, Pucka, Unruga, Bosmańska, Śmidowicza, Dąbka, Dworcowa, Plac Kaszubski.

Ogółem sieć uliczna Gdyni ma długość ponad 387 km.



Rys. System transportowy na terenie Gdyni.

Na stacjach oraz liniach kolejowych dokonywany jest załadunek lub rozładunek towarów niebezpiecznych oraz krótkotrwałe przetrzymywanie wagonów z towarami niebezpiecznymi.



Rys. Mapa graficzna z zaznaczonymi trasami kolejowymi po, których przewożone są materiały niebezpieczne.

1.6 Zagrożenie pożarami lasów.

Lasy na terenie miasta to 6 232 ha, co przy powierzchni ogólnej miasta 13 514 ha, daje wskaźnik zalesienia rejonu 46,1 % powierzchni. Około 4 % (w okolicach Wiczlina) zajmują

skrawki lasów prywatnych, około 8 % lasy komunalne, natomiast aż 88 % stanowią lasy państwowe.

Pożary na terenie obszarów leśnych				
Rok	2017	2018	2019	2020
KM PSP Gdynia	21	43	49	19

Tabela . Statystyczne zestawienie pożarów na terenie obszarów leśnych w latach 2017-2020 na terenie miasta Gdynia.

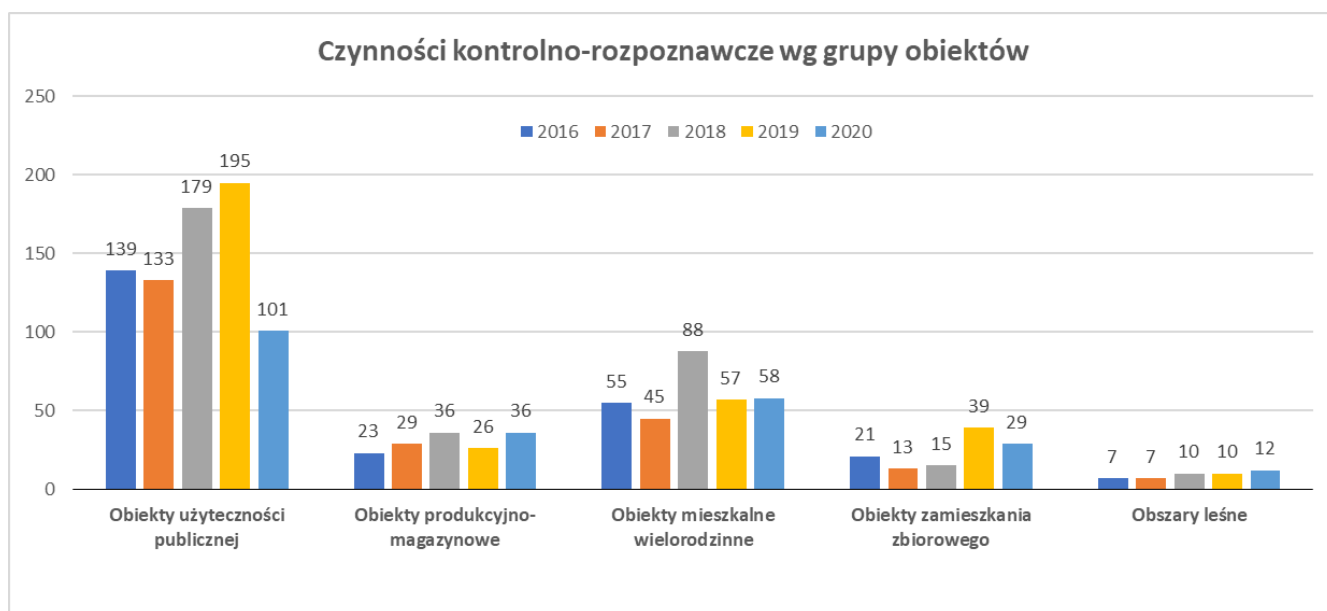
CZYNNOŚCI KONTROLNO -ROZPOZNAWCZE

2.1 Wyniki z czynności kontrolno-rozpoznawczych.

W 2020 roku Komenda Miejska Państwowej Straży Pożarnej w Gdyni realizując ustawowe zadania w zakresie rozpoznawania zagrożeń oraz nadzoru nad przestrzeganiem przepisów przeciwpożarowych przeprowadziła na terenie miasta Gdyni łącznie **236** czynności kontrolno – rozpoznawczych (w tym 79 odbiorów), podczas których skontrolowano **224** obiekty oraz **12** obszarów leśnych.

Tabela. Ilość skontrolowanych obiektów w latach 2017-2020.

Grupa obiektów	Rok przeprowadzenia kontroli			
	2017	2018	2019	2020
Użyteczności publicznej	139	133	179	195
Produkcyjno – magazynowe	23	29	36	26
Mieszkalne wielorodzinne	55	45	88	57
Zamieszkania zbiorowego	21	13	15	39
Obszary leśne	7	7	10	12
Razem:	245	227	328	327

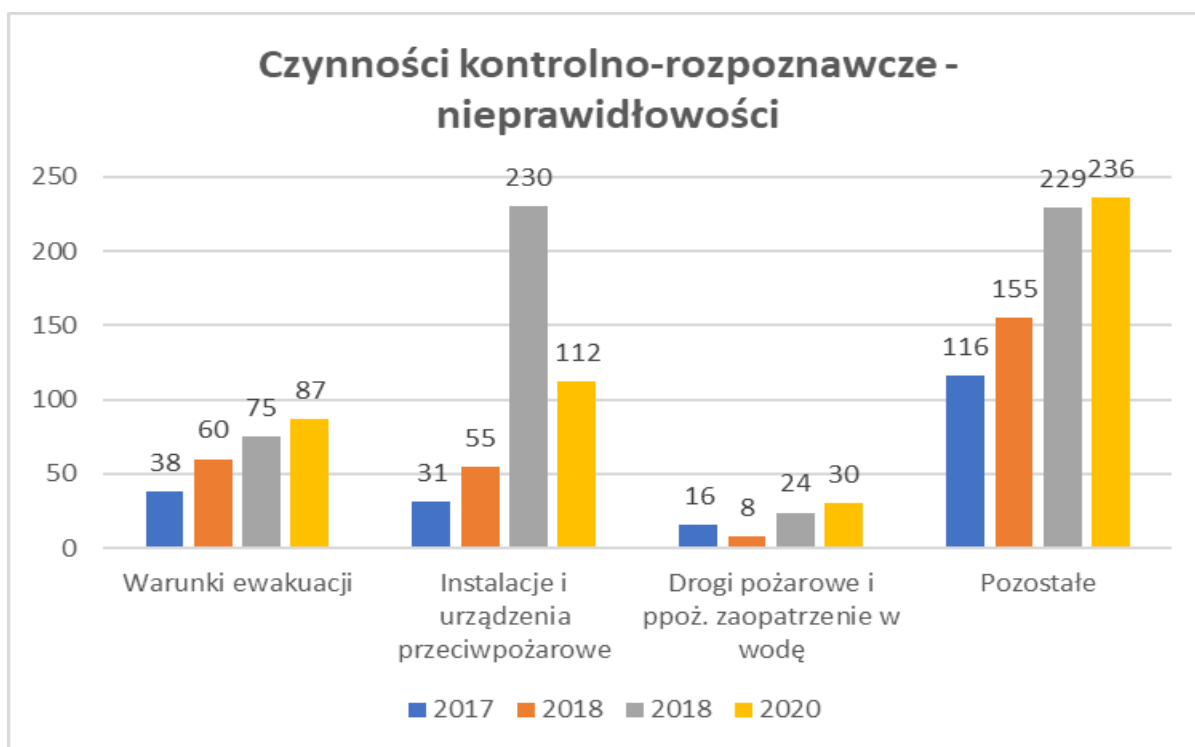


Rys. Ilość i rodzaj poszczególnych grup obiektów objętych kontrolami w rozbiciu na lata 2016-2020.

Podczas czynności kontrolno- rozpoznawczych w 2020r. funkcjonariusze Państwowej Straży Pożarnej ujawnili łącznie **465** nieprawidłowości.

Tabela. Ilość nieprawidłowości ujawnionych przez funkcjonariuszy PSP w rozbiciu na poszczególne lata.

Nieprawidłowości	Ilość nieprawidłowości w obiektach z rozbiciem na poszczególne lata			
	2017	2018	2019	2020
W zakresie warunków ewakuacji (w tym elementy zagrożenia życia ludzi)	38	60	75	87
W zakresie instalacji i urządzeń przeciwpożarowych	31	55	230	112
W zakresie dróg pożarowych i przeciwpożarowego zaopatrzenia w wodę	16	8	24	30
Pozostałe /porządkowe etc./	116	155	229	236
Razem:	201	278	558	465



Rys. Nieprawidłowości wykryte podczas przeprowadzonych czynności kontrolno-rozpoznawczych KM PSP w Gdyni.

Zobowiązując właścicieli, zarządców i użytkowników obiektów, jako odpowiedzialnych za zapewnienie przestrzegania przepisów przeciwpożarowych do usunięcia stwierdzonych nieprawidłowości organ Państwowej Straży Pożarnej w Gdyni podjął działania administracyjne w ramach których w 2020 r. :

- Wydano **58** decyzji administracyjnych, w tym **5** decyzji zakazu eksploatacji obiektu
- nałożono **7** mandatów karnych
- wydano **46** opinii.

Jednocześnie organ Państwowej Straży Pożarnej, działając w ramach delegacji ustawy Prawo Budowlane przeprowadził **79** czynności kontrolno - rozpoznawczych, dotyczących oceny zgodności wykonania obiektów budowlanych z projektami budowlanymi (tzw. odbiory budynków), wnosząc w **27** przypadkach sprzeciwu, uwagi i zastrzeżenia w tym zakresie.

2.2 Monitoring pożarowy.

Zarządzający obiektami użyteczności publicznej i zamieszkania zbiorowego zostali zobligowani do wyposażenia ich w samoczynną instalację sygnalizacji pożaru i podłączenia jej systemem monitoringu z Komendą Miejską Państwowej Straży Pożarnej w Gdyni. Łącznie wyposażonych w system sygnalizacji pożarowej i włączonych w system monitoringu pożarowego jest 108 obiektów. Poza obowiązkiem do systemu monitoringu pożarowego przyłączonych jest 8 obiektów. Natomiast wobec obiektów, których właściciele nie dopełniają tego obowiązku, prowadzone są postępowania administracyjne.

2.3 Działania na rzecz poprawy bezpieczeństwa wypoczynku dzieci i młodzieży.

W 2020r. przeprowadzono kontrole w 5 obiektach wypoczynku dzieci i młodzieży. Podczas tych kontroli stwierdzono łącznie 7 nieprawidłowości.

2.4 Działalność informacyjno-edukacyjna.

Z uwagi na wystąpienie pandemii koronawirusa SARS-CoV-2 wywołującego chorobę COVID-19, w roku 2020 ograniczona została aktywność w zakresie działalności informacyjno-edukacyjnej. Realizacja działań popularyzatorskich oraz informacyjnych związanych z ochroną przeciwpożarową przeprowadzona była głównie za pośrednictwem mediów społecznościowych oraz strony internetowej Komendy Miejskiej Państwowej Straży Pożarnej w Gdyni, m.in.: „Czujka na straży Twojego bezpieczeństwa”, „Stop Pożarom Traw”.

W związku z powyższym m.in. nie przeprowadzono eliminacji do Ogólnopolskiego Turnieju Wiedzy Pożarniczej.

W celu popularyzacji ochrony przeciwpożarowej wśród dzieci i młodzieży na początku 2020r. przeprowadzono 21 zajęć w sali edukacyjnej OGNIK, służących upowszechnianiu wśród młodszych dzieci bezpiecznych zachowań w sytuacji zagrożenia pożarowego, w których uczestniczyło łącznie 433 uczniów w wieku szkolnym i przedszkolnym oraz 70 opiekunów.

Ponadto, prowadzono w sierpniu ubiegłego roku przedsięwzięcie pn. „Moto Safety Day Gdynia 2020” – Symulacja akcji ratowniczej przy wypadku drogowym z udziałem samochodu z wykorzystaniem służb ratowniczych i medycznych.

2.5 Inna działalność w zakresie zapobiegania pożarom.

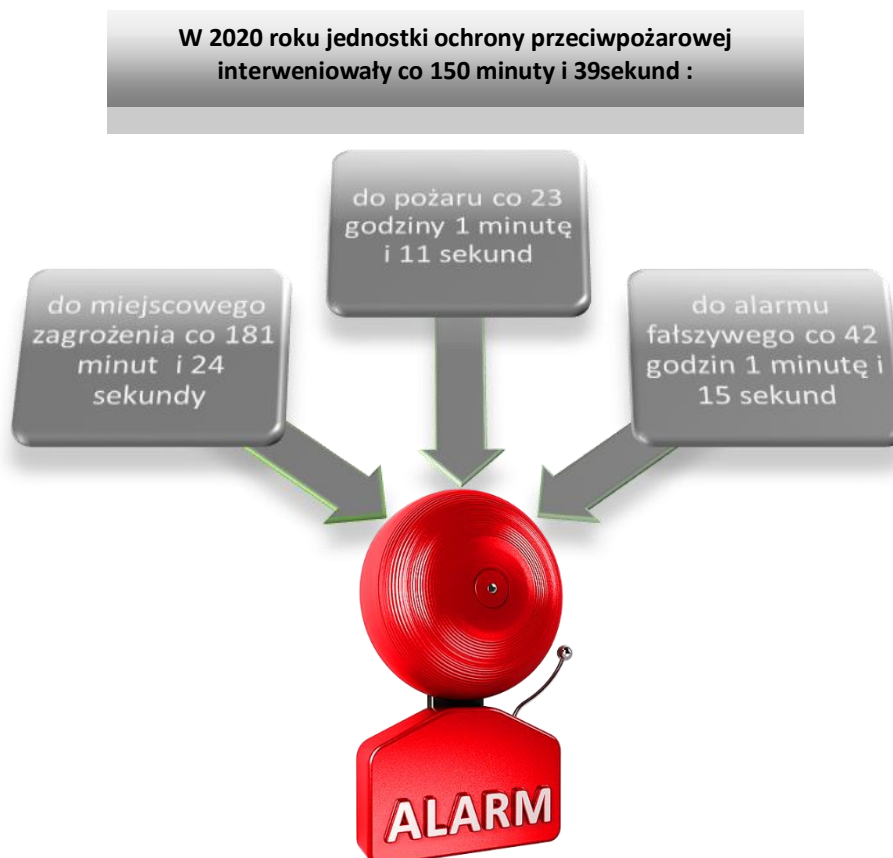
Komenda Miejska Państwowej Straży Pożarnej w Gdyni prowadzi stałą współpracę i wymianę informacji w w/w zakresie z:

- Komendą Wojewódzką Państwowej Straży Pożarnej w Gdańsku,
- Komendą Miejską Policji w Gdyni,
- Powiatowym Inspektorem Nadzoru Budowlanego w Gdyni,
- Państwowym Inspektorem Sanitarnym w Gdyni,
- Powiatowym Inspektorem Weterynarii,
- Biurem Terenowym Państwowej Inspekcji Pracy w Gdyni,
- Nadleśnictwem Gdańsk,
- Wydziałami Urzędu Miasta Gdyni.

DZIAŁALNOŚĆ OPERACYJNA

Statystyka zdarzeń w roku 2020.

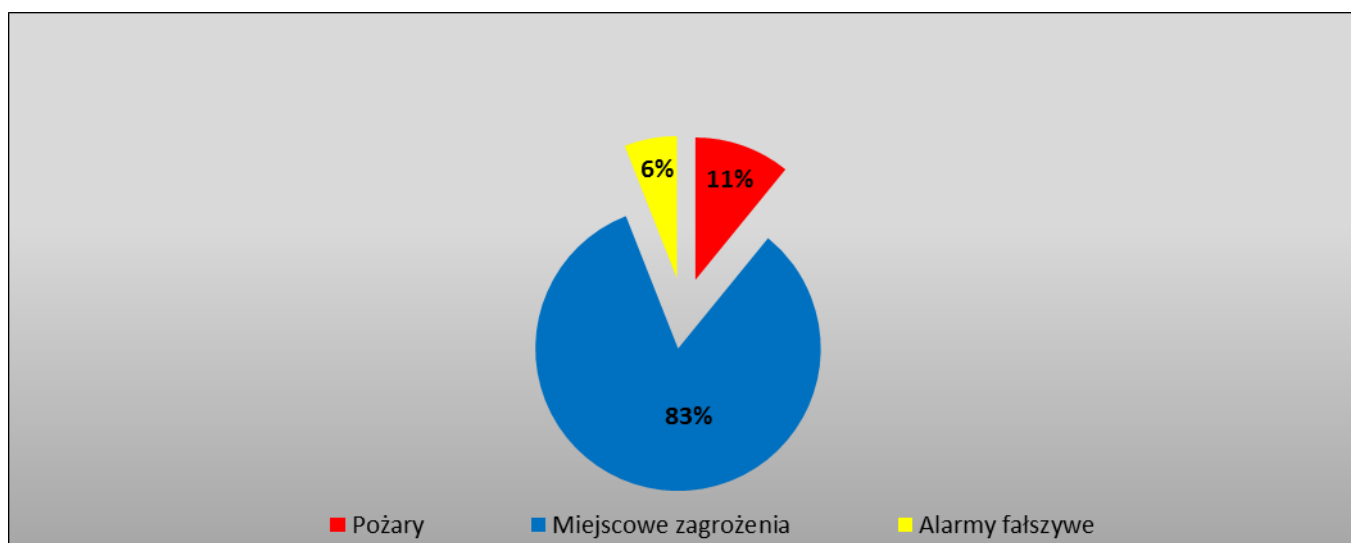
W 2020 roku jednostki ochrony przeciwpożarowej interweniowały podczas 3495 zdarzeń. Zdecydowaną większość stanowią miejscowe zagrożenia, których ilość stanowi 83% wszystkich interwencji oraz pożary, które stanowią ponad 11% zdarzeń. Około 6% to alarmy fałszywe.



W roku ubiegłym odnotowano wzrost ogólnej ilości zdarzeń w stosunku do roku ubiegłego o 32%, wzrost ilości miejscowych zagrożeń o 45%, spadek ilości pożarów o ponad 18% oraz wzrost ilości alarmów fałszywych o 18,9%. Na wysoki wzrost ogólnej ilości zdarzeń miała wpływ zwiększona liczba interwencji miejscowe zagrożenia, spowodowana działaniami spowodowanymi przez COVID.

Tabela . Liczba zdarzeń w latach 2015– 2020.

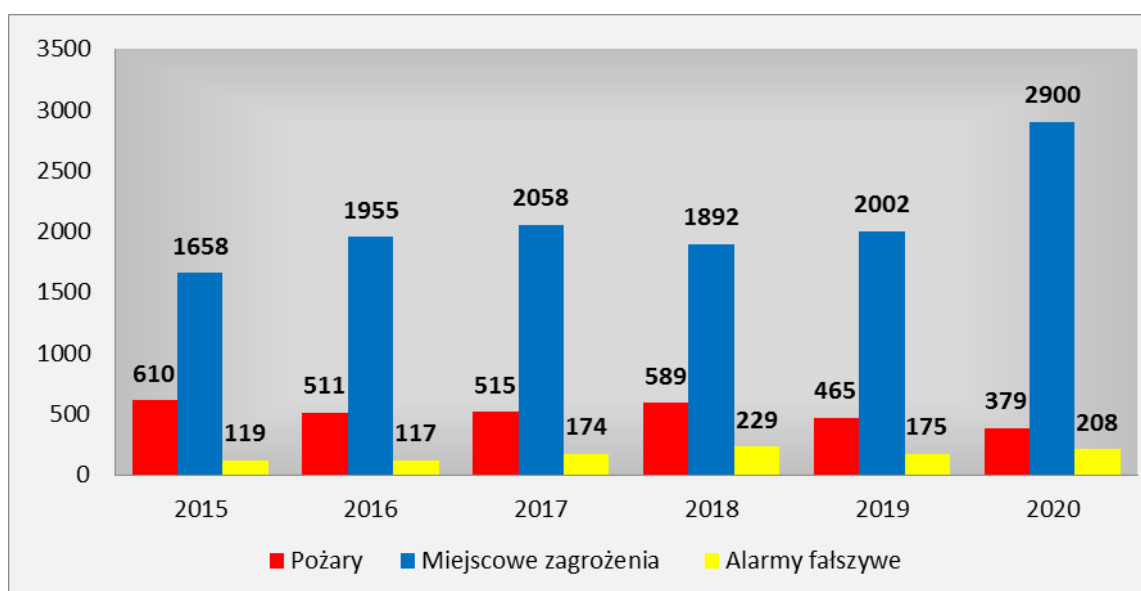
RODZAJ ZDARZENIA	2015	2016	2017	2018	2019	2020	RÓŻNICA W STOSUNKU DO ROKU 2019 [%]
Pożary	610	511	515	589	465	379	-18
Miejscowe zagrożenia	1658	1955	2058	1892	2002	2900	45
Alarmy fałszywe	119	117	174	229	175	208	18,9
RAZEM	2387	2583	2747	2710	2642	3495	32



Rysunek . Procentowy udział zdarzeń w 2020 roku według rodzaju.

Analizując zmiany ilości zdarzeń na przestrzeni ostatnich kilku lat daje się zaobserwować wzrost ilości miejscowych zagrożeń o 44% (z 2002 do 2900 zdarzeń), ilość pożarów w stosunku do ubiegłych lat ma tendencję spadkową (spadek o 18% z 465 do 379 zdarzeń), wzrost ilości alarmów fałszywych o 18,9% (z 175 do 208 zdarzeń) i wzrost ogólnej ilości zdarzeń o 32% (z 2642 do 3495 zdarzeń).

Rysunek . Liczba zdarzeń w latach 2015 – 2020.



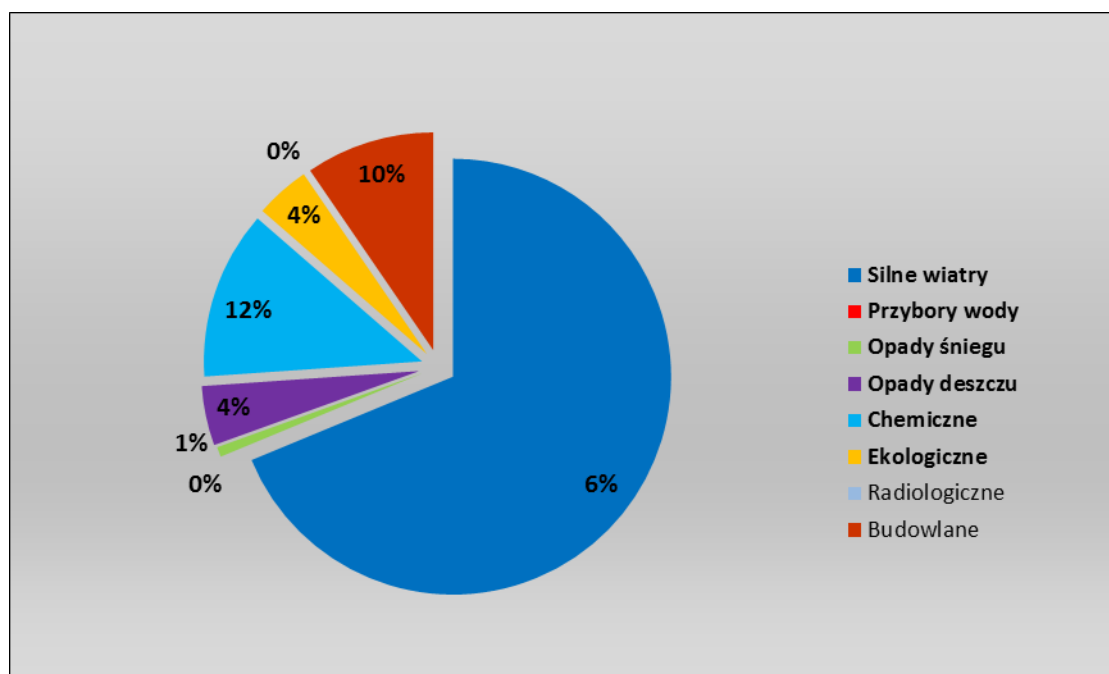
Spadek ilości pożarów w roku 2020 jest związany ze wzrostem miejscowych zagrożeń oraz spadkiem zgłoszeń dotyczących alarmów fałszywych.

Tabela . Ilość pożarów w latach 2015 – 2020 według rodzaju obiektów.

OBIEKT [MIEJSCE POŻARU]	2015	2016	2017	2018	2019	2020	RÓŻNICA W STOSUNKU DO ROKU 2019 [%]
Obiekty użyteczności publicznej	14	18	16	19	15	15	0
Mieszkalne	156	141	152	145	146	114	-22%
Produkcyjne	6	5	12	5	6	5	-17%
Magazynowe	11	6	2	7	9	16	78%
Środki transportu	60	63	66	90	39	44	13%
Lasy	58	41	28	53	42	29	-31%
Uprawy	12	0	1	6	6	2	-67%
Inne	293	237	238	264	202	162	-20%

Główną przyczyną powstania pożarów na terenach leśnych była nieostrożność osób dorosłych przy posługiwaniu się ogniem otwartym (spadek w stosunku do roku ubiegłego jest spory ponieważ wynosi 31%). Spadek o 67% odnotowano o przy pożarach na nieużytkowanych powierzchniach rolniczych, uprawach, łąkach.

Znaczący, bo ponad 78% wzrost odnotowano wśród pożarów obiektów magazynowych oraz 13% wzrost odnotowano w grupie pożarów środków transportu.



Rysunek . Procentowy udział pożarów w 2020 roku według rodzaju obiektów.

W roku 2020 spadek ogólnej ilości pożarów najbardziej zauważalny był tylko w jednej z grup pożarów klasyfikowanych wg. wielkości zdarzenia (ponad 17% w grupie pożarów małych w odniesieniu do roku ubiegłego, jednak spadek odnotowaliśmy w grupie pożarów

dużych spadek o 100%. a wzrost o 100% do roku ubiegłego, odnotowaliśmy w z grupie pożarów bardzo dużych w odniesieniu do roku ubiegłego).

Tabela . Liczba pożarów w latach 2015 – 2020 według wielkości.

WIELKOŚĆ POŻARU	2015	2016	2017	2018	2019	2020	RÓŻNICA W STOSUNKU DO ROKU 2019 [%]
Mały	604	507	512	586	458	379	-17
Średni	5	3	2	3	6	7	17
Duży	1	0	1	0	1	0	-100,0
Bardzo duży	0	1	0	0	0	1	100

Wśród miejscowych zagrożeń analizowanych pod kątem rodzaju obiektu w jakim miały miejsce, najliczniejszą grupę stanowią działania prowadzone w obiektach użyteczności publicznej (422%). W środkach transportu od roku 2017 można zauważyć tendencję spadkową pod względem ilości wyjazdów , różnica w stosunku do ubiegłego roku to aż 19%.

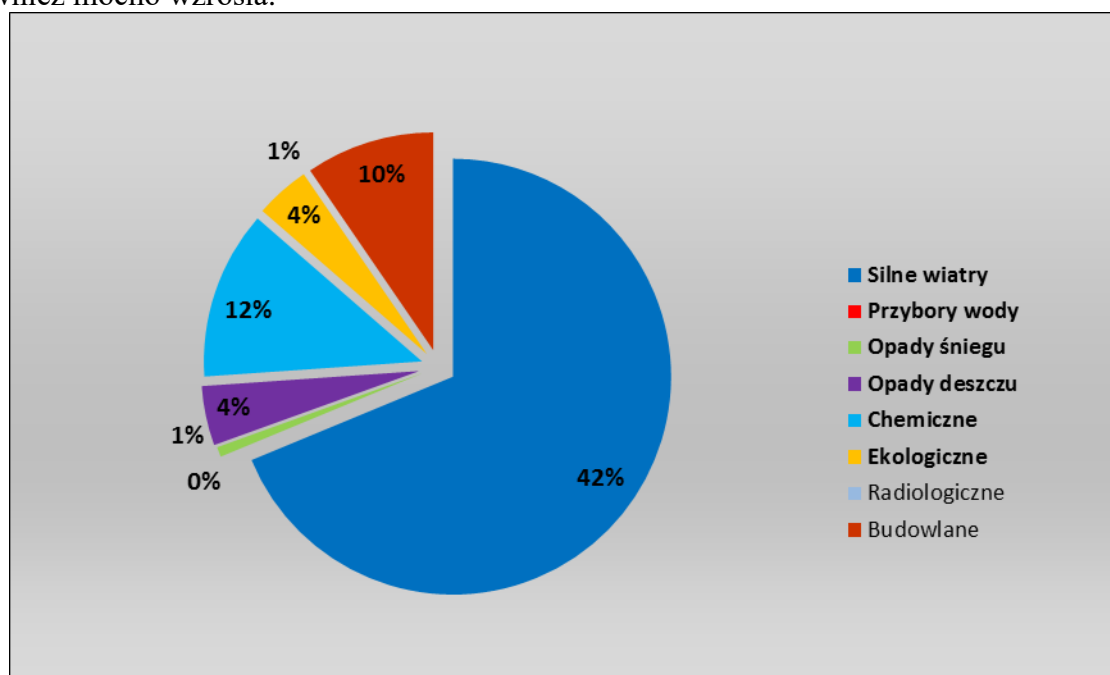
Tabela . Ilość miejscowych zagrożeń w latach 2015 – 2020 według rodzaju obiektów.

RODZAJ OBIEKTU	2015	2016	2017	2018	2019	2020	RÓŻNICA W STOSUNKU DO ROKU 2019
Obiekty użyteczności publicznej	109	160	215	169	235	1226	422%
Mieszkalne	506	683	665	675	702	660	-6%
Produkcyjne	18	13	24	14	18	16	11%
Magazynowe	9	16	23	16	14	18	29%
Środki transportu	458	512	544	533	513	418	-19%
Lasy	25	38	23	19	19	20	5%
Uprawy	2	0	1	1	1	1	0,0%
Inne	531	533	563	654	500	541	8%

Analizując miejscowe zagrożenia likwidowane przez jednostki ochrony przeciwpożarowej w roku 2020 zauważamy około 45% wzrost ogólnej ilości zdarzeń w odniesieniu do ubiegłego roku. Główną przyczyną tego zjawiska jest wzrost interwencji związanych z działaniami spowodowanymi z przeciwdziałaniem rozprzestrzeniania się koronawirusa SARS-CoV-2 wywołującego chorobę COVID-19. Miedzy innymi działania nasze polegały na zabezpieczeniu szpitali w namioty, które służyły do przyjmowania pacjentów. A innym naszym zadaniem było wsparcie straży granicznej w pomiarze temperatury ludzi przekraczających granice państwa statkami.

Ilość tego rodzaju działań w dużym stopniu podniosła statystyki odnoszące się do miejscowych zagrożeń w stosunku do poprzednich lat, a co za tym idzie ilość zdarzeń

związanych z izolowanymi zdarzeniami medycznymi, które należą do miejscowych zagrożeń, również mocno wzrosła.



Rysunek . Procentowy udział miejscowych zagrożeń w 2020 roku według rodzaju obiektów.

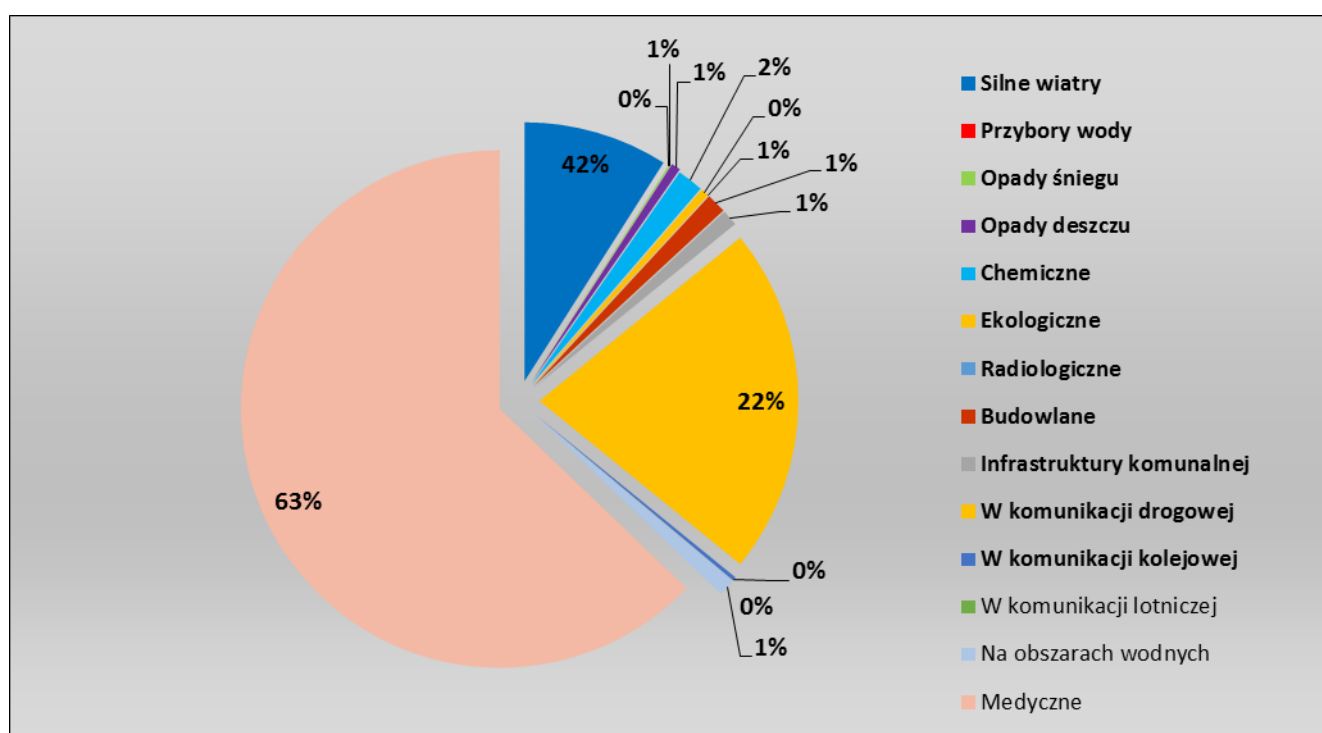
Ważną pozycją wśród miejscowych zagrożeń ze względu na wzrost interwencji są działania medyczne. Wysoki, bo aż 533% wzrost jest spowodowany działaniami zapobiegającymi rozprzestrzenianiu się koronawirusa SARS-CoV-2 wywołującego chorobę COVID-19. Warto też zwrócić uwagę, że od roku 2017 mamy spadek działań związanych ze środkami transportu, głównie w komunikacji drogowej spadek jest zauważalny i wynosi 17%.

Tabela. Ilość miejscowych zagrożeń w latach 2015 – 2020 według rodzaju.

RODZAJ ZDARZENIA	2015	2016	2017	2018	2019	2020	RÓŻNICA W STOSUNKU DO ROKU 2019 [%]
Silne wiatry	210	158	188	56	99	187	89
Przybory wody	3	38	7	13	6	0	-100
Opady śniegu	1	6	9	1	2	2	0
Opady deszczu	17	196	150	79	47	12	-74
Chemiczne	23	28	39	39	45	34	-24
Ekologiczne	13	10	12	13	9	11	22
Radiologiczne	0	0	0	1	0	0	0
Budowlane	37	32	38	29	32	26	-19
Infrastruktury komunalnej	59	52	42	42	22	21	-5
W komunikacji drogowej	520	593	602	588	544	451	-17
W komunikacji kolejowej	4	5	7	0	11	5	-55
W komunikacji lotniczej	1	0	0	1	0	0	0

Na obszarach wodnych	30	36	29	23	22	22	0
Medyczne	118	137	190	198	206	1303	533

W roku 2020 odnotowaliśmy duży wzrost, aż 89% działań związanych z silnymi wiatrami. Tak wysoką ilość zdarzeń mieliśmy w latach 2015-2017. Natomiast spadła ilość interwencji związanych z opadami deszczu. 74% spadek w stosunku do roku ubiegłego. Od 2016 roku ilość zdarzeń związanych z opadami spada, ze 196 zdarzeń w roku 2016 do 12 zdarzeń w roku 2020.



Rysunek . Procentowy udział miejscowych zagrożeń w 2019 roku według rodzaju obiektów.

Wyraźną i stałą tendencję wzrostową odnotować można wśród interwencji związanych z udzielaniem kwalifikowanej pierwszej pomocy. W latach 2015 – 2019 ich ilość wzrosła prawie dwukrotnie (aż 533% względem roku 2019).



Rysunek .Trend zmian ilości zdarzeń medycznych z udziałem podmiotów KSRG.

W odniesieniu do roku 2019 odnotowuje się spadek ilości osób rannych a wzrost osób śmiertelnych w miejscowych zagrożeniach oraz spadek ilości osób rannych a wzrost osób śmiertelnych w pożarach).

Rok 2020 był rokiem w którym odnotowano większy wzrost ofiar śmiertelnych.

Tabela . Ilość poszkodowanych w pożarach i miejscowych zagrożeniach w latach 2015 – 2020.

RODZAJ ZDARZENIA	OFIARY	ROK						RÓŻNICA W STOSUNKU DO ROKU 2018 [%]
		2015	2016	2017	2018	2019	2020	
MIEJSCOWE ZAGROŻENIA	Ranni	290	334	343	364	342	304	-11
	Śmiertelni	15	16	16	16	32	36	13
POŻARY	Ranni	27	33	17	15	23	11	-52
	Śmiertelni	0	2	1	8	0	3	300
RAZEM	Ranni	317	367	360	379	365	315	-14
	Śmiertelni	15	18	17	24	32	39	22

* Podane wyżej ilości osób poszkodowanych dotyczą zdarzeń, w których udział brały podmioty ratownicze KSRG, zostały pozyskane w oparciu o system ewidencji zdarzeń „SWD PSP” i mogą różnić się od danych prezentowanych przez inne służby.

Ilość ofiar śmiertelnych w pożarach spadła w stosunku do roku 2019. Najczęstszą przypuszczalną przyczyną pożarów w wyniku, których zanotowano osoby poszkodowane była nieostrożność przy posługiwaniu się ogniem otwartym.

**CHARAKTERYSTYCZNE ZDARZENIA Z DZIAŁAŃ POMORSKICH STRAŻAKÓW
W DNIACH 01 STYCZNIA – 31 GRUDNIA 2020 R.**

POŻARY

5.03.2020 r. godz. 08:44, ul. Indyjska – pożar hali magazynowej.

5 marca 2020 roku o godz. 08:44 dyżurny operacyjny stanowiska kierowania komendanta miejskiego PSP w Gdyni przyjął zgłoszenie o pożarze hali magazynowej zlokalizowanej w Gdyni na ulicy Indyjskiej 2. Zadysponowano 5 zastępów straży pożarnej. Pierwszym zastępem na miejscu zdarzenia był zastęp GBA 2,5/25/2,5 Renault z JRG 1 Gdynia Śródmieście. Działania zastępu polegały na zabezpieczeniu miejsca zdarzenia oraz podjęciu działań w obronie sąsiadujących obiektów: hal magazynowych oraz instalacji przenośnika taśmowego połączonego z komorami magazynowymi. W pierwszej kolejności podano dwa prądy wody z linii gaśniczych zakończonych prądownicami na palącą się instalację taśmociągu i wieżyczki sterowniczej oraz jeden prąd wody z działka gaśniczego z pojazdu GCBA na palącą się konstrukcję i przykrycie dachu. Z uwagi na szybko rozprzestrzeniający się po konstrukcji dachu pożar, wystąpiła konieczność przestawienia pojazdów pożarniczych w bezpieczne miejsce. W pierwszej fazie akcji teren podzielono na dwa odcinki bojowe – działania w natarciu oraz działania w obronie. Po przybyciu na miejsce zdarzenia Komendanta Miejskiego PSP w Gdyni, polecono zadysponować na miejsce zdarzenia dodatkowe samochody GCBA oraz podnośniki hydrauliczne a teren działań podzielono na cztery odcinki bojowe. Pierwszy odcinek bojowy stanowił północną część hali magazynowej. Działania na tym odcinku prowadzone były w obronie sąsiadujących dwóch hal produkcyjnych oraz dwóch namiotów magazynowych (w jednym znajdowało się ok.1700 ton zboża) oraz w natarciu na palącą się konstrukcję dachu. Drugi odcinek bojowy stanowił część hali od strony ulicy Indyjskiej od jej wschodniej strony. Działania na tym odcinku prowadzone były w obronie pobliskich pakietów z butlami gazów technicznych i składowiska farb, oraz w natarciu na palącą się pozostałą część hali przy użyciu podnośników hydraulicznych. Trzeci odcinek bojowy znajdował się przy zachodniej stronie hali, gdzie podawano środki gaśnicze w natarciu z działka GCBA oraz samochodu SH. Zastosowano tam również kurtyny wodne w celu ograniczenia promieniowania ciepłego na zbiorniki. Czwarty odcinek bojowy stanowił obszar hali magazynowej od strony ulicy Dokerów. Działania na tym odcinku prowadzone były w natarciu na palącą się halę magazynową przy użyciu podnośnika hydraulicznego i z DWP samochodu GCBA. Z uwagi na niskie ciśnienie w hydrantowej wewnątrzzakładowej sieci wodociągowej na miejsce zdarzenia zadysponowano dodatkowe zestawy pompowe. Ponadto, na miejsce zdarzenia przybyły dwa statki z modułami gaśniczymi - holownik Fair Play 26 z firmy "Fair Play" oraz m/s „Kapitan Poinc., z Morskiej Służby Poszukiwania i Ratownictwa. Statek „Kapitan Poinc., zasilił w wodę OB 1 oraz podał prąd wody z działka w obronie na namioty magazynowe. Holownik Fair Play 26- miał zasilić OB 2 i OB 3. Założenie to nie zostało zrealizowane z uwagi na awarię pompy pożarniczej. Powyższe zadania wykonały zastępy PSP oraz Wojskowej Straży Pożarnej KPW. Z uwagi na wysoką temperaturę panującą wewnątrz hali oraz powstałe odkształcenia konstrukcji dachu, nie wprowadzono rot gaśniczych do wnętrza płonącego magazynu. Ostatecznie konstrukcja dachu uległa zawaleniu w przeważającej jej części. W wyniku tego zdarzenia nikt z ratowników oraz osób postronnych nie odniósł obrażeń. Dalsze działania na miejscu zdarzenia obejmowały sukcesywne dogaszanie palącej się hali magazynowej. Wnętrze hali magazynowej sprawdzono kamerą termowizyjną w celu poszukiwania pozostałych zarzewi ognia. Po dogaszaniu zarzewi ognia zastępy PSP zakończyły działania.



12.04.2020 godz. 20:33, ul. Pucka – pożar altan ogrodowych.

12 kwietnia 2020 roku o godz. 20:33 dyżurny operacyjny stanowiska kierowania komendanta miejskiego PSP w Gdyni przyjął zgłoszenie o pożarze altan ogrodowych przy ulicy Puckiej. Działania zastępów polegały na zabezpieczeniu miejsca zdarzenia oraz podaniu trzech prądów wody w natarciu na palące się altany. Po ugaszeniu pożaru pogorzelisko zostało przeszukane pod kątem obecności osób – nikogo nie znaleziono. Tłące się elementy konstrukcji budynków zostały rozebrane i dogaszone. Miejsce zdarzenia przekazano funkcjonariuszom Policji. Działania zakończono, zastępy wróciły do koszar.



25.05.2020 godz. 19:03, ul. Bronisława Dembińskiego – pożar opuszczonego budynku.

25 maja 2020 roku o godz. 19:03 dyżurny operacyjny stanowiska kierowania komendanta miejskiego PSP w Gdyni przyjął zgłoszenie o pożarze opuszczonego budynku przy ulicy Bronisława Dembińskiego.

Działania zastępów polegały na zabezpieczeniu miejsca zdarzenia, sprawdzeniu czy na parterze budynku nie ma osób postronnych, podaniu dwóch prądów gaśniczych w natarciu na źródło ognia i ugaszeniu pożaru. W celu dotarcia i dogaszenia zarzewi ognia dokonano rozbiórki dachu i sprawdzono kamerą termowizyjną. Pracownicy pogotowia energetycznego odcięli doprowadzoną od słupa do budynku napowietrzną linię elektryczną. Po zakończeniu działań, zastępy wróciły do koszar.



29.10.2020 godz. 19:03, ul. Wójta Radkiego – pożar mieszkania.

29 października 2020 roku o godz. 19:03 dyżurny operacyjny stanowiska kierownika komendanta miejskiego PSP w Gdyni przyjął zgłoszenie o pożarze mieszkania w wieżowcu na ulicy Wójta Radkiego. Działania zastępów polegały na zabezpieczeniu miejsca zdarzenia oraz wejściu do budynku w celu lokalizacji miejsca zdarzenia. W wyniku rozpoznania ustalono, że mieszkanie w którym doszło do pożaru znajduje się na V piętrze budynku. W momencie dotarcia ratowników na V piętro, funkcjonariusze Policji natknęli się na osobę poszkodowaną, nieprzytomną, która leżała w uchylonych drzwiach mieszkania nr 25. Funkcjonariusze wspólnie ze strażakami ewakuowali tą osobę na klatkę schodową. Wewnątrz mieszkania panowała wysoka temperatura oraz niewielkie zadymienie. Dalsze działania zastępów PSP polegały na udzielaniu pomocy medycznej osobie nieprzytomnej znajdującej się na klatce schodowej do czasu przybycia na miejsce ZRM oraz wejściu do mieszkania z linią gaśniczą w celu przeszukania i zlokalizowania miejsca pożaru. W głębi mieszkania zlokalizowano pokój w którym tlił się niewielki pożar. W trakcie gaszenia pożaru natknięto się na zwęglone zwłoki bez oznak życia, leżące na wypalonym łóżku. Na miejsce zdarzenia przybył zespół ZRM, któremu przekazano osobę poszkodowaną na desce ortopedycznej. Dalsze działania zastępów PSP polegały na pomocy ZRM w zniesieniu osoby poszkodowanej do karetki, przewietrzeniu mieszkania w którym doszło do pożaru oraz sprawdzeniu klatki schodowej na wyższych piętrach. Na klatce schodowej stwierdzono niewielkie zadymienie, klatka została przewietrzona i sprawdzona miernikiem wielogazowym Altair – nie stwierdzono zagrożenia. Sprawdzone również mieszkania znajdujące się bezpośrednio nad mieszkaniem w którym doszło do pożaru - nie stwierdzono zagrożenia. W mieszkaniu w którym doszło do pożaru wyłączono prąd, dopływ gazu do mieszkania był zamknięty na zaworze znajdującym się wewnątrz mieszkania. Mieszkanie sprawdzono kamerą termowizyjną - nie stwierdzono zagrożenia. Po zakończeniu działań, miejsce zdarzenia przekazano Policji. Zastępy wróciły do koszar.



21.12.2020 r. godz. 13:24, Gdynia ul. inż. J. Śmidowicza – pożar w hali produkcyjnej.

21 grudnia 2020 roku o godz. 13:24 dyżurny operacyjny stanowiska kierowania komendanta miejskiego PSP w Gdyni przyjął zgłoszenie o pożarze hali produkcyjnej przy ulicy inż. J. Śmidowicza.

Podjęte działania: Działania zastępów polegały na zabezpieczeniu miejsca zdarzenia, przy użyciu drabiny mechanicznej przystawionej do bocznych okien hali skierowano jeden prąd gaśniczy na palące się kable, które zapaliły się prawdopodobnie od rozgrzanego kanału wentylacyjnego. W trakcie gaszenia pożaru pracownik stoczni wózkiem widłowym usunął z hali zestawy butli spawalniczych. Po ugaszeniu pożaru oraz oddymieniu pomieszczeń przy pomocy kamery termowizyjnej sprawdzono pozostałe pomieszczenia oraz konstrukcję dachu czy nie ma oznak pożaru. Na tym działania zakończono i zastępy wróciły do swoich jednostek.



MIEJSCOWE ZAGROŻENIA

3.03.2020r. godz. 15:27, ul. Wiczlińska – wypadek.

3 Marca 2020 roku o godz. 15:27 dyżurny operacyjny stanowiska kierowania komendanta miejskiego PSP w Gdyni przyjął zgłoszenie o wypadku przy ulicy Wiczlińskiej.

Działania zastępów polegały na zabezpieczeniu miejsca zdarzenia, pomocy ZRM w wyciągnięciu uszkodzonego z pojazdu, usunięcie uszkodzonych aut z jezdni na pobocze oraz zneutralizowaniu plamy po płynach eksploatacyjnych przy pomocy sorbentu. Poszkodowany został zabrany przez ZRM do szpitala. Na tym działania zakończona i zastępy wróciły do koszar.



24.07.2019 r. godz. 07:11, ul. Estakada Kwiatkowskiego – wypadek samochodu ciężarowego.

11 Maja 2020 roku o godz. 11:29 dyżurny operacyjny stanowiska kierowania komendanta miejskiego PSP w Gdyni przyjął zgłoszenie o wypadku przy ulicy Morskiej. Działania zastępu polegały na zabezpieczeniu miejsca zdarzenia oraz odholowaniu samochodu ciężarowego ze skrzyżowania na pobliski parking. Ambulans biorący udział w zdarzeniu znajdował się na chodniku i nie stwarzał zagrożenia. Z jezdni usunięto płyny eksploatacyjne wyciekające z pojazdów oraz części karoserii. Na miejsce zdarzenia przybyła firma zajmująca się sygnalizacją świetlną. Uszkodzony sygnalizator został wymieniony. Po wyeliminowaniu wszelkich zagrożeń, ruch został odblokowany. Na miejscu zdarzenia została Policja prowadząca działania. Na tym działania zakończono i zastępy wróciły do koszar.



6.06.2020 r. godz. 19:48, ul. Wiczlińska – kolizja.

6 Czerwca 2020 roku o godz. 19:48 dyżurny operacyjny stanowiska kierowania komendanta miejskiego PSP w Gdyni przyjął zgłoszenie o kolizji przy ulicy Wiczlińskiej. Działania zastępu polegały na zabezpieczeniu miejsca zdarzenia i odłączeniu akumulatorów w uszkodzonym pojeździe. Po zabranii rozbitego samochodu przez lawetę usunięto plamy po płynach eksploatacyjnych sorbentem "Damsorb". Działania zakończono i zastępy wróciły do koszar.



25.08.2020 r. godz. 08:01, ul. Droga Gdyńska – uszkodzona stacja paliw

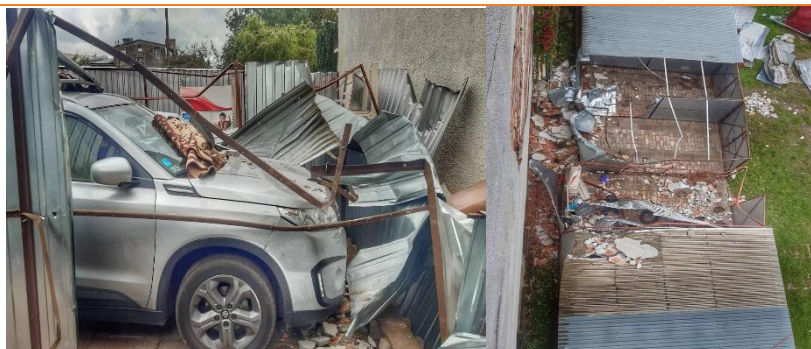
25 sierpnia 2020 roku o godz. 08:01 dyżurny operacyjny stanowiska kierownictwa komendanta miejskiego PSP w Gdyni przyjął zgłoszenie o zaklinowaniu się samochodu ciężarowego na stacji paliw. Działania zastępu PSP polegały na zabezpieczeniu miejsca zdarzenia. Po przyjeździe na miejsce zdarzenia patrolu Policji, kierowca samochodu ciężarowego wyjechał spod zadaszenia nie wyrządzając dalszych szkód. Działania zakończono, zastęp wrócił do koszar.



Fot. 1 KM PSP w Gdańsku.

17.09.2020 r. godz. 09:42, ul. Chyłońska – silny wiatr

17 września 2020 roku o godz. 09:42 dyżurny operacyjny stanowiska kierownictwa komendanta miejskiego PSP w Gdyni przyjął zgłoszenie o zerwanym fragmencie elewacji przez wiatr. Zabezpieczono miejsca zdarzenia. Przy pomocy sprzętu burzącego, pilarki do betonu i stali oraz elektronarzędzi: szlifierki kątovej i wkrętarki zdemontowano konstrukcję garażu przygniatającą samochód osobowy, który następnie przekazano właścicielowi. Z dachu budynku, przy użyciu bosaka oraz kuli od wyciora kominowego usunięto pozostałe luźne fragmenty elewacji. Działania zakończono, zastęp wrócił do koszar.



KRAJOWY SYSTEM RATOWNICZO - GAŚNICZY

Informacje ogólne.

Dwadzieścia osiem lat temu zostały położone podwaliny pod działalność krajowego systemu ratowniczo-gaśniczego (KSRG). W 2000 r. system otworzył się na wszystkie podmioty ratownicze przewidziane do prowadzenia działań ratowniczych bez względu na rodzaj nagłego zdarzenia.

Podstawowym celem KSRG jest ochrona życia, zdrowia, mienia i środowiska poprzez walkę z pożarami i innymi klęskami żywiołowymi. Działania te obejmują w szczególności ratownictwo techniczne, chemiczno-ekologiczne oraz medyczne.

Podstawowym założeniem w budowie krajowego systemu ratowniczo-gaśniczego jest tworzenie spójnego układu sił i środków ratowniczych, skupionych w ramach różnych podmiotów ratowniczych zdolnych do reagowania podczas zdarzeń prowadzących do występowania stanów nagłych lub nagłego zagrożenia środowiska albo mienia.

Zasady realizacji podstawowych zadań ratowniczych są dostosowane do specyfiki wszelkiego rodzaju zdarzeń, również do zdarzeń masowych lub klęsk żywiołowych, kiedy siły i środki ratownicze są niewystarczające, a organizacja działań ratowniczych wymaga modyfikacji priorytetów.

Struktura organizacyjna KSRG.

Zgodnie z właściwością terytorialną, KSRG tworzą oraz koordynują jego funkcjonowanie, następujące organy władzy:

- wójt (burmistrz lub prezydent miasta) w zakresie zadań ustalonych przez wojewodę;
- starosta, który określa zadania i kontroluje wykonywanie zadań na obszarze powiatu,
- a w sytuacji nadzwyczajnego zagrożenia życia, zdrowia, środowiska i mienia zarządza systemem przy pomocy powiatowego zespołu zarządzania kryzysowego;
- wojewoda, który określa zadania i kontroluje ich wykonanie na obszarze województwa,
- a w sytuacjach nadzwyczajnych zagrożeń życia, zdrowia, środowiska i mienia zarządza systemem poprzez Pomorskiego Komendanta Wojewódzkiego PSP.

Centralnym organem administracji rządowej w sprawach organizacji krajowego systemu ratowniczo-gaśniczego oraz ochrony przeciwpożarowej jest Komendant Główny PSP, podległy ministrowi właściwemu do spraw wewnętrznych i administracji.

Krajowy system ratowniczo-gaśniczy zorganizowany jest w sposób zapewniający jego ciągłe funkcjonowanie na poszczególnych poziomach, tj.:

- powiatowym, jako podstawowym poziomie wykonawczym działań ratowniczych na obszarze gmin i powiatu;
- wojewódzkim, jako poziomie wspomaganie i koordynacji działań ratowniczych na obszarze województwa;
- centralnym, jako poziomie wspomaganie i koordynacji działań ratowniczych na obszarze kraju.

System funkcjonuje w dwóch stanach:

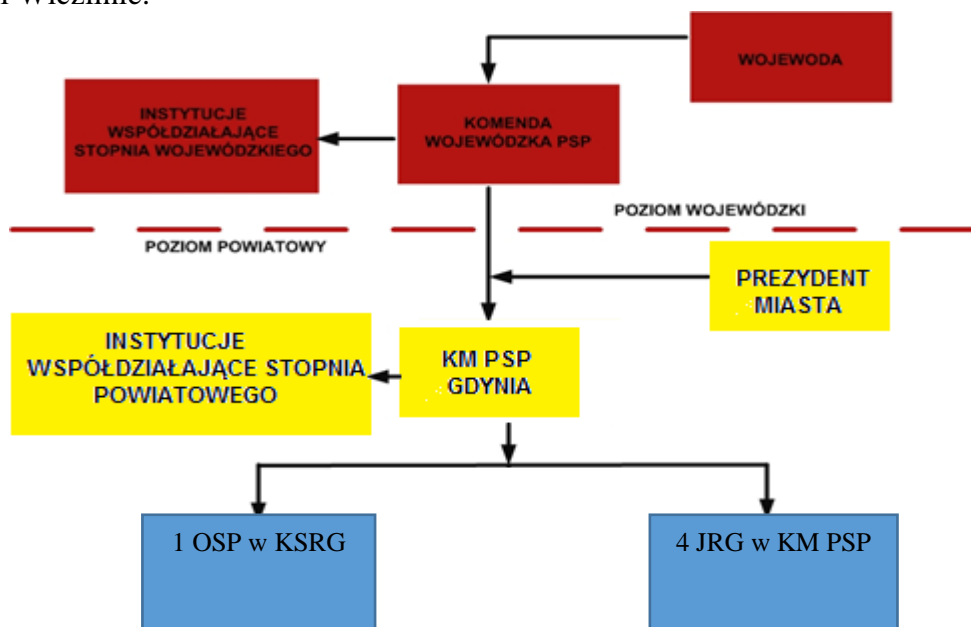
- stałym czuwaniu i doraźnym reagowaniu, polegającym na podejmowaniu działań ratowniczych przez własne siły i środki powiatu i gmin;
- wykonywaniu działań ratowniczych wymagających użycia sił i środków spoza powiatu. Wówczas uruchamiany jest poziom wspomaganie o koordynacji ze

szczebla wojewódzkiego, a przy dłuższych lub złożonych działaniach ratowniczych ze szczebla centralnego (kraju).

Rozwiązania strukturalno-organizacyjne krajowego systemu ratowniczo-gaśniczego pozwalają na efektywne wykorzystanie potencjału organizacyjnego, technicznego i intelektualnego różnych podmiotów ratowniczych i współdziałających, co prowadzi do tego, że system nie stanowi wyizolowanego składnika bezpieczeństwa publicznego, lecz jego ważny czynnik, żywo reagujący na wszelkie zmiany i w wysokim stopniu współdziałający z otoczeniem. Stąd też granice, w których działa system są bardzo elastyczne, co przejawia się gotowością do wypełniania specyficznych zadań w każdych warunkach.

Na terenie powiatu miasta Gdyni włączona do krajowego systemu ratowniczo-gaśniczego jest jednostka Ochotniczych Straży Pożarnych w Gdyni Wiczlinie. Z dniem 1 lipca 2020 roku OSP przy Trans – Nauta Sp. z o.o. wystąpiła z KSRG.

System KSRG skupia jednostki ochrony przeciwpożarowej, służby, inspekcje, straże, instytucje oraz inne podmioty, które w drodze umów cywilno-prawnych zgodziły się uczestniczyć w działaniach ratowniczych. Na terenie Miasta Gdyni system skupia 4 jednostki ratowniczo-gaśnicze Państwowej Straży Pożarnej oraz od 01.07.2020r. jedną jednostkę OSP w Gdyni Wiczlinie.



Rysunek . Schemat krajowego systemu ratowniczo – gaśniczego na przykładzie powiatu Miasta Gdyni.

Odwoły operacyjne KSRG.

Na podstawie Rozkazu nr 19 Komendanta Głównego PSP z dnia 29 maja 2018 roku w sprawie organizacji centralnego odwołu operacyjnego krajowego systemu ratowniczo-gaśniczego na terenie województwa pomorskiego funkcjonuje Wojewódzka Brygada Odwodowa Pomorskiego Komendanta Wojewódzkiego PSP. Wojewódzka Brygada Odwodowa składa się z dwóch batalionów: batalionu centralnego odwołu operacyjnego oraz batalionu wojewódzkiego odwołu operacyjnego. Batalion centralnego odwołu operacyjnego tworzą kompanie gaśnicze i specjalne oraz specjalistyczne grupy ratownicze, tworzone na bazie jednostek organizacyjnych Państwowej Straży Pożarnej. Batalion centralnego odwołu operacyjnego jest przeznaczony do działań na terenie województwa pomorskiego oraz całego kraju, jak również poza jego granicami (SGPR), w sytuacji gdy skala zdarzenia przekracza możliwości lokalnych sił ratowniczych innego województwa. Batalion wojewódzkiego

odwołu operacyjnego tworzą plutony Wojewódzkiego Odwołu Operacyjnego, utworzone na bazie jednostek organizacyjnych Państwowej Straży Pożarnej oraz jednostek Ochotniczych Straży Pożarnych włączonych do krajowego systemu ratowniczo-gaśniczego.

RODZAJ PODODDZIAŁÓW COO	RODZAJ PODODDZIAŁÓW WOO
Kompania Gaśnicza Heweliusz	15 plutonów WOO Pożar
Kompania Gaśnicza Artus	15 plutonów WOO Wichura
Kompania Specjalna Gryf	15 plutonów WOO Ulewa
Kompania Specjalna Neptun	2 plutony WOO Katastrofa
Pluton logistyczny Posejdon	2 plutony WOO Ewakuacja
Specjalistyczna Grupa Ratownictwa Wodno-Nurkowego Gdańsk	
Specjalistyczna Grupa Ratownictwa Wodno-Nurkowego Kościerzyna	
Specjalistyczna Grupa Ratownictwa Wodno-Nurkowego Ustka	
Specjalistyczna Grupa Ratownictwa Chemiczno-Ekologicznego Gdynia	
Specjalistyczna Grupa Ratownictwa Chemiczno-Ekologicznego Starogard	
Specjalistyczna Grupa Ratownictwa Wysokościowego Gdynia	
Specjalistyczna Grupa Ratownictwa Wysokościowego Słupsk	
Specjalistyczna Grupa Ratownictwa Technicznego Gdańsk	
Specjalistyczna Grupa Ratownictwa Technicznego Tczew	
Specjalistyczna Grupa Poszukiwawczo-Ratownicza Gdańsk	

Tabela . Pododdziały Wojewódzkiej Brygady Odwodowej.

Inspekcje gotowości operacyjnej podległych jednostek.

W 2020 roku Komenda Miejska Państwowej Straży Pożarnej w Gdyni kontynuowała prowadzenie inspekcji gotowości operacyjnej podległych jednostek do czasu wprowadzenia stanu epidemicznego na terenie kraju. Inspekcje prowadzone były zgodnie z Zarządzeniem nr 10 Komendanta Głównego PSP z dnia 28 grudnia 2017 r.

W 2020 roku przeprowadzono 5 inspekcji gotowości operacyjnej w tym:

- 3 inspekcje stanowiska kierowania komendanta miejskiego PSP;
- 2 inspekcje jednostek ratowniczo-gaśniczych;

Prowadzenie inspekcji gotowości operacyjnej ma charakter zadania ciągłego w związku z powyższym będą one realizowane zgodnie z planem w 2021 roku.

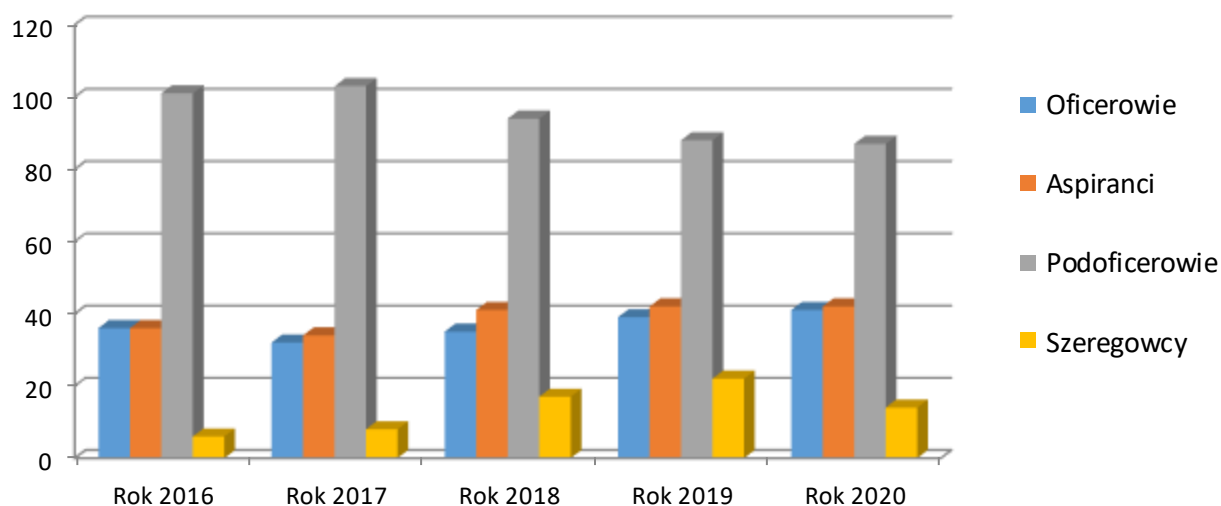
STRUKTURA ZATRUDNIENIA

W jednostkach organizacyjnych Komendy Miejskiej Państwowej Straży Pożarnej w Gdyni w roku 2020 pełniło służbę 186 strażaków, co daje wskaźnik 0,8 strażaka na 1 tysiąc mieszkańców. Optymalne funkcjonowanie Krajowego Systemu Ratowniczo-Gaśniczego to wskaźnik nie mniejszy niż 1 strażak na tysiąc mieszkańców.

Dane o poziomie zatrudnienia i jego strukturze w KM PSP Gdynia przedstawiają poniższe tabele i rysunki.

2 Korpus	Rok 2016	Rok 2017	Rok 2018	Rok 2019	Rok 2020
Oficerowie	36	32	35	39	41
Aspiranci	36	34	41	42	42
Podoficerowie	101	103	94	88	86
Szeregowcy	6	8	17	22	17
RAZEM	179	177	187	191	186

Zatrudnienie strażaków w latach 2016 – 2020 w poszczególnych korpusach.



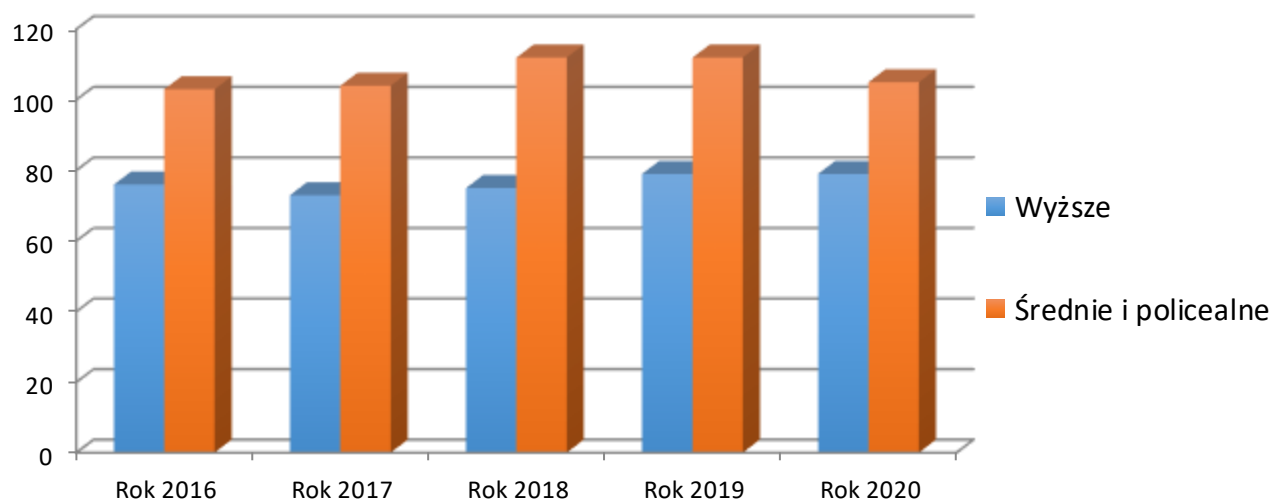
Rys. Zatrudnienie strażaków wg korpusów.

W 2020 roku limit zatrudnienia został ustalony na poziomie 192 etatów dla funkcjonariuszy oraz 5 pracowników cywilnych. Jeżeli chodzi o strukturę w poszczególnych

korpusedach to w porównaniu do roku 2019 korpus oficerski uległ zwiększeniu o dwie osoby, w porównaniu do roku ubiegłego, korpus aspirancki został na dotychczasowym poziomie. W pozostałych korpusedach: podoficerskim uległ zmniejszeniu o jedną osobę, w szeregowym uległ zmniejszeniu o osiem osób. Zmiany w strukturze korpusedów są spowodowane podwyższeniem kwalifikacji, tak ogólnych, jak i zawodowych, co przełożyło się na umożliwienie awansów zawodowych oraz przyjęciu do służby trzech absolwentów szkół PSP w systemie stacjonarnym.

Stan zatrudnienia w poszczególnych latach z podziałem na poziom wykształcenia ogólnego

3 Wykształcenie	Rok 2016	Rok 2017	Rok 2018	Rok 2019	Rok 2020
Wyższe	76	73	75	79	81
Średnie i policealne	103	104	112	112	105
Zasadnicze	0	0	0	0	0
RAZEM	179	177	187	191	186



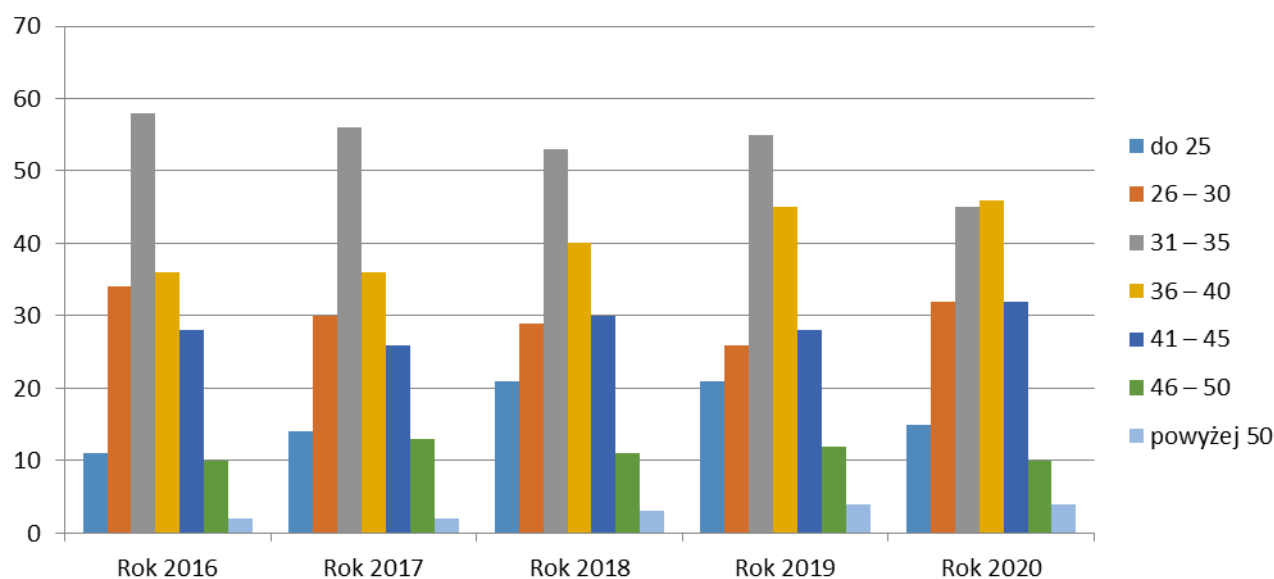
Rys. Stan zatrudnienia wg wykształcenia.

Poziom wykształcenia strażaków Komendy Miejskiej PSP, jest wynikiem właściwie prowadzonej przez lata polityki kadrowej oraz odpowiedniej motywacji strażaków do podnoszenia poziomu wykształcenia. Takie działania pozwoliły w efekcie osiągnąć bardzo

korzystną strukturę zatrudnienia. W ostatnich latach wzrosła liczba osób z wyższym wykształceniem.

Zestawienie ilościowe osób wg przedziałów wiekowych

Wiek w latach	Rok 2017	Rok 2018	Rok 2019	Rok 2020
do 25	14	21	21	17
26 – 30	30	29	26	32
31 – 35	56	53	55	45
36 – 40	36	40	45	46
41 – 45	26	30	28	32
46 – 50	13	11	12	10
powyżej 50	2	3	4	4



Rys. Stan zatrudnienia wg wieku

W 2020 roku zwolnionych ze służby, w związku z nabyciem uprawnień emerytalnych, zostało 7 strażaków. Powstałe wakaty sukcesywnie uzupełniano.

WYPOSAŻENIE W SPRZET

Komenda Miejska PSP w Gdyni posiada na swoim wyposażeniu 31 pojazdów w tym: 9 samochodów gaśniczych, 18 samochodów specjalnych, 3 samochody operacyjne oraz quad.

Lp.	Marka	Rodzaj	Rok prod.	Norma Eksploat.	Okres eksploat.	Uwagi
1.	Suzuki S-CROSS	operacyjny	2016	10	4	
2	Skoda OCTAVIA	operacyjny	2004	10	16	
3	Fiat FREEMONT	operacyjny	2014	10	6	
4	Renault Kangoo	kwatemi strzowski	2007	10	13	
5	Renault Trafic	kwatemi strzowski	2015	10	5	
6	Fiat Dabło	Kwatemi strzowski	2020	10	0	
7	Toyota HILUX	specjalny	2007	10	13	rozpoznawczo –ratow.
8	VOLVO	Specjalny	2005	20	15	podnośnik
9	VOLVO	specjalny	2012	20	8	podnośnik
10	IVECO	Specjalny	2013	20	7	podwozie kontenerowe
11	Renault	Specjalny	2004	20	16	podwozie kontenerowe
12	IVECO	Specjalny	2015	20	5	ciężki chemiczny,
13	Mercedes	Specjalny	2015	15	5	ratownictwo wysokościowe
14	Ford	Specjalny	2015	12	5	rozpoznanie chemicznego
15	Renault Master	Specjalny	2008	12	12	kwatemi strzowski
16	NISSAN	Specjalny	2015	10	5	rozpoznawczo –ratow.
17	IVECO Magirus	Specjalny	2000	20	20	drabina
18	NISSAN	Specjalny	2009	10	11	rozpoznawczo –ratow.
19	NISSAN	Specjalny	2009	10	11	rozpoznawczo –ratow.
20	MERCEDES	Specjalny	2011	12	10	lekki chemiczny
21	MAN	Gaśniczy	2008	12	12	
22	RENAULT	Gaśniczy	2013	12	7	
23	MAN	Gaśniczy	2009	12	11	
24	Scania	Gaśniczy	2007	12	13	
25	MAN	Gaśniczy	2008	12	13	
26	Renault	Gaśniczy	2011	12	9	
27	MAN	Gaśniczy	2019	12	1	
28	MAN	Gaśniczy	2004	12	16	
29	Mercedes	Gaśniczy	2018	12	2	

30	Scania	Specjalny	2018	15	2	średni rat. tech.
31	MAN	Specjalny	2018	20	2	podnośnik
32	Ouad	specjalny	2018	10	2	

Tabela. Wykaz pojazdów Komendy Miejskiej PSP w Gdyni.

Z przedstawionego wykazu wynika, że w poszczególnych grupach pojazdów najdłużej eksploatowane są samochody specjalne, a następnie samochody gaśnicze. Zapewnienie sprawności technicznej i stałej gotowości bojowej tych pojazdów jest zadaniem priorytetowym w działaniu komendy.

W celu uzupełnienia oraz wymiany wyeksploatowanego sprzętu w roku ubiegłym na wyposażenie KM PSP Gdynia został zakupiony następujący sprzęt:

SLKw Fiat Doblo Maxi

Źródło finansowania: budżet państwa 100.000 zł

Samochód do przewozu pięciu osób, z silnikiem wysokoprężnym o pojemności 1600 cm³, generujący moc 120 koni mechanicznych.



Skokochron 16M GTX-S2

Źródło finansowania: budżet państwa 65.000 zł

Skokochron o powierzchni pola zeskoku 42 m²,

o wymiarach 725 cm x 725 cm x 250 cm, w zestawie z dwoma butlami ze sprężonym powietrzem, każda o pojemności 9 l / 300 bar.



Kamery termowizyjne Flir K33 – 2 szt.

Źródło finansowania: budżet państwa 40.000 zł

Kamery FLIR K33 z systemem FSX

Rozdzielczość ekranu 320 × 240 pikseli

Rozdzielczość podczerwieni 240 × 180 pikseli

Wyświetlacz 4" LCD – kolorowy



Pralnico-wirówka wysokoobrotowa - 4 szt.

Suszarka bębnowa – 4 szt.

Koszt inwestycji: 200 000 zł

Źródło finansowania: budżet państwa: 150 000 zł, dofinansowanie ze środków finansowych pochodzących z wpływów uzyskanych ze składek z tytułu obowiązkowego ubezpieczenia od ognia, przekazywanych przez zakłady ubezpieczeń: 50 000 zł



SKIMER rzeczny:

Źródło finansowania: budżet państwa 100 000 zł.



Radiotelefony EX dla SGRChem.

Źródło finansowania: budżet państwa 20 000 zł

Sprzęt wysokościowy:

Źródło finansowania: budżet państwa 45 000 zł

DZIAŁALNOŚĆ KWATERMISTRZOWSKA

„Zadania do realizacji, ujęte w nowelizacji ustawy budżetowej na 2020 rok”

1. Montaż instalacji fotowoltaicznej w Jednostce Ratowniczo – Gaśniczej Nr 3 Gdynia

Oksywie

Źródło finansowania: budżet państwa 155 000,00 zł

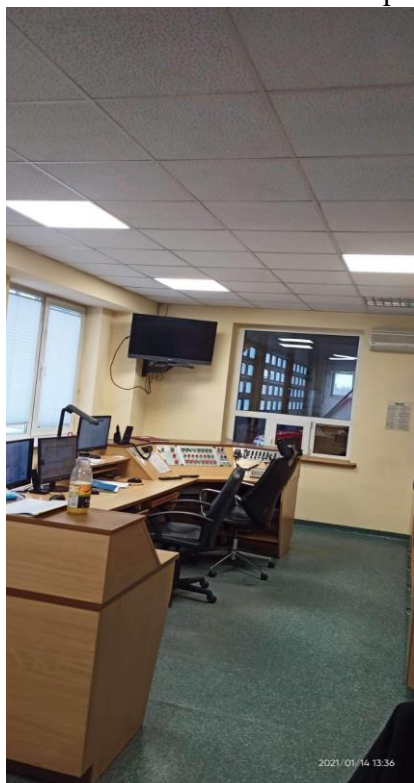


2. Modernizacja systemu do monitorowania i nadzorowania, oświetlenia w jednostce ratowniczo – gaśniczej nr 4 Gdynia Wielki Kack.

Źródło finansowania: budżet państwa 155 000 zł.



**3. Modernizacja oświetlenia w Jednostce Ratowniczo Gaśniczej Nr 2 Gdynia Chylonia.
Źródło finansowania: budżet państwa 80 000 zł.**



4. Wymiana Pionów wodno – kanalizacyjnych w budynku KM oraz JRG1.

Koszt: 80 000 zł

Źródło finansowania: budżet państwa

5. Remont pomieszczeń socjalnych w budynki Komendy Miejskie PSP w Gdyni:

Koszt: 140 000 zł

Źródło finansowania: budżet państwa

6. Prace remontowe pomieszczeń socjalnych w budynku 101 JRG1 Gdynia Śródmieście.

Koszt: 81 488 zł

Źródło finansowania: budżet państwa

7. Budowa „Banku tlenu” oraz zakup wózka widłowego koszt: 100 000,00 zł - Inwestycja realizowana ze środków budżetu państwa



W 2020 r. działania Wydziału Kwatermistrzowsko-Technicznego koncentrowały się na zapewnieniu właściwego poziomu w zakresie wyposażenia kwatermistrzowskiego dla strażaków tzn. zakup specjalistycznej odzieży ochronnej, ekwipunku osobistego w celu prawidłowego i bezpiecznego wykonywania działań ratowniczych, bieżącej realizacji świadczeń dla strażaków, a w głównej mierze na poprawie bazy kwaterunkowej oraz podniesieniu poziomu standardu służby. W roku 2020, jak i w latach poprzednich, położono duży nacisk na poprawę warunków bhp we wszystkich obiektach Komendy Miejskiej Państwowej Straży Pożarnej. Wykonano między innymi wszystkie badania związane z tym zagadnieniem oraz uzupełniono oznakowania i oznaczenia wymagane przepisami bhp.

Dokonano zakupu niezbędnej ilości odzieży specjalnej i ekwipunku dla wszystkich nowo przyjętych strażaków oraz na bieżąco prowadzono wymianę tego sprzętu strażakom, których wyposażenie zostało uszkodzone podczas wielu, nierzadko trudnych akcji ratowniczo-gaśniczych prowadzonych na terenie miasta, jak również poza jego granicami.

W 2020 roku zrealizowano następujące zakupy środków ochrony osobistej:

- ubrania koszarowe – 39 kpl.
- ubrania specjalne – 85 kpl,
- obuwie koszarowe – 57 pary
- kominiarki niepalne – 60 szt.
- rękawice specjalne - 40 par
- obuwie specjalne skórzane – 17 pary
- hełmy strażackie – 12 szt.

Ponadto, dokonywane były sukcesywne dostawy oleju napędowego.

W roku 2020 rozpatrzono wnioski mieszkaniowe i przydzielono:

- równoważnik za brak mieszkania dla 76 strażaków;
- pomoc finansową na uzyskanie lokalu mieszkalnego dla 3 strażaków;
- równoważnik za remont lokalu mieszkalnego 88 strażakom.

III. WNIOSKI I KIERUNKI DZIAŁAŃ NA 2021 rok

Zadania i zamierzenia przyjęte w planach pracy na rok 2020 zostały wykonane na tyle ile pozwoliły ograniczenia związane z pandemią koronawirusa SARS-CoV-2.

Główne plany i zamierzenia KM PSP Gdynia na rok 2021:

1. Sukcesywna wymiana odzieży specjalnej i środków ochrony osobistej strażaków.
2. Bieżące remonty i prace konserwacyjne w obiektach komendy oraz poszczególnych JRG.
3. Termomodernizacja dachu na budynku garażu w JRG 4 Gdynia Wielki Kack.

Pozostałe zadania w ramach bieżącej działalności na rok 2021 przedstawiają się następująco:

I. Zagadnienia kontrolno-rozpoznawcze.

1. Upowszechnianie problematyki bezpieczeństwa pożarowego:
 - zorganizowanie zajęć tematycznych we współpracy z Policją i Urzędem Miasta w wytypowanych szkołach podstawowych,
 - zapozdawanie uczniów gdyńskich szkół podstawowych z zagadnieniami dotyczącymi szeroko pojętego bezpieczeństwa poprzez udział w zajęciach dydaktycznych w Sali edukacyjnej „OGNIK”
 - organizacja Ogólnopolskiego Turnieju Wiedzy Pożarniczej.
2. Rozpoznawanie zagrożeń pożarowych, chemicznych, ekologicznych i powodziowych:
 - aktualizacja katalogów zagrożeń z podaniem nazw substancji niebezpiecznych, miejsca przechowywania, używania lub transportu, ilości, a także prognozowanie stref skażenia,
 - przeprowadzenie kontroli zakładów o zwiększonym i dużym ryzyku,
 - kontrola hydrantów i dróg pożarowych,
 - kontrola obiektów użyteczności publicznej,
 - kontrola obiektów i zakładów pracy funkcjonujących na terenach po Stoczni Gdynia.
3. Dokonywanie odbiorów obiektów na podstawie przepisów Prawa Budowlanego i zajmowanie stanowiska przez PSP w sprawie ich dalszego użytkowania.
4. Opiniowanie imprez masowych na terenie miasta.

II. Zagadnienia operacyjno – szkoleniowe.

5. Weryfikacja jednostek wchodzących w skład Krajowego Systemu Ratowniczo-Gaśniczego.
6. Udział w pracach Miejskiego Zespołu Reagowania Kryzysowego.
7. Doskonalenie procedur działania Miejskiego Centrum Zarządzania Kryzysowego, a szczególnie koordynacja działań wszystkich podmiotów ratowniczych, których reagowanie ma bezpośredni wpływ na bezpieczeństwo mieszkańców miasta.
8. Kontynuacja prac związanych z aktualizacją miejskiego planu ratowniczego.
9. Organizacja kursów specjalistycznych dla funkcjonariuszy pełniących służbę w jednostkach ratowniczo-gaśniczych.
10. Organizacja kursów i szkoleń dla członków Ochotniczych Straży Pożarnych.
11. Udział w zawodach sportowo – pożarniczych Ochotniczych Straży Pożarniczych z rejonu Trójmiasta.
12. Rozwój grupy ratownictwa chemiczno-ekologicznego poprzez wymianę wyeksploatowanego sprzętu specjalistycznego oraz udział w szkoleniach, zawodach i manewrach.
13. Przeniesie grupy ratownictwa wysokościowego do KP PSP w Wejherowie.

III. Zagadnienia organizacyjno-kadrowe.

14. Organizowanie i prowadzenie współpracy z organami administracji publicznej, innymi instytucjami i jednostkami ochrony przeciwpożarowej.
15. Przeprowadzenie naborów do służby.

IV. Zagadnienia kwatermistrzowsko – techniczne.

16. Obsługa i dalsza modernizacja techniczna Stanowiska Kierowania Komendanta Miejskiego.
17. Poprawa stanu wyposażenia funkcjonariuszy w uzbrojenie, umundurowanie bojowe i koszarowe zgodnie z obowiązującymi normatywami.
18. Poprawa wyposażenia w sprzęt i oprogramowanie komputerowe.

WNIOSKI na 2021 r.

1. W ostatnich latach Komenda Miejska PSP w Gdyni została doposażona w pojazdy specjalne do ratownictwa chemicznego i wysokościowego oraz w lekkie samochody operacyjne, rozpoznawczo-ratownicze i kwatermistrzowskie. W tym zakresie wyposażenie Komendy spełnia obowiązujące normatywy. Natomiast w kolejnych latach zasadne jest podejmowanie działań zmierzających do sukcesywnej wymiany najdłużej eksploatowanych podstawowych samochodów ratowniczo-gaśniczych. Taka wymiana będzie możliwa tylko przy pozyskaniu dofinansowania z zewnętrznych środków, z uwagi na to, że KM PSP Gdynia w swoim budżecie nie posiada środków inwestycyjnych.
2. Komenda Miejska PSP w Gdyni zgłasza gotowość współuczestniczenia w projektach dofinansowanych ze środków unijnych, których beneficjentem będzie Gmina Miasta Gdyni lub inne podmioty z terenu miasta. Szczególne zainteresowanie Komendy będą budziły projekty dotyczące doposażenia w nowoczesny sprzęt ratowniczy; poprawy warunków lokalowych; zastosowania odnawialnych źródeł energii; rozwoju infrastruktury teleinformatycznej oraz podnoszenia poziomu wyszkolenia załogi. W związku z powyższym wnioskuje się o uwzględnienie KM PSP Gdynia w pracach prowadzonych przez Urząd Miasta Gdynia dot. w/w projektów (o ile KM będzie mogła być beneficjentem takiego projektu).
3. Zasadne jest kontynuowanie dotychczasowych kierunków działań związanych z funkcjonowaniem Miejskiego Centrum Zarządzania Kryzysowego. Współpraca Komendy Miejskiej PSP w Gdyni z innymi instytucjami i podmiotami w zakresie ochrony przeciwpożarowej i szeroko pojętego ratownictwa (m.in. Policja, Pogotowie Ratunkowe, Straż Miejska, WZKiOL, PINB) układa się bez zastrzeżeń.