



DZIENNIK URZĘDOWY

KOMENDY GŁÓWNEJ PAŃSTWOWEJ STRAŻY POŻARNEJ

Warszawa, dnia wtorek, 22 listopada 2022 r.

Poz. 27

ZARZĄDZENIE NR 19 KOMENDANTA GŁÓWNEGO PAŃSTWOWEJ STRAŻY POŻARNEJ

z dnia 17 listopada 2022 r.

zmieniające zarządzenie w sprawie gospodarki transportowej w jednostkach organizacyjnych Państwowej Straży Pożarnej

Na podstawie art. 8 ust. 5 ustawy z dnia 24 sierpnia 1991 r. o Państwowej Straży Pożarnej (Dz. U. z 2022 r. poz. 1969), zarządza się, co następuje:

§ 1. W zarządzeniu nr 1 Komendanta Głównego Państwowej Straży Pożarnej z dnia 24 stycznia 2020 r. w sprawie gospodarki transportowej w jednostkach organizacyjnych Państwowej Straży Pożarnej (Dz. Urz. KG PSP poz. 3, z 2021 r. poz. 4) wprowadza się następujące zmiany:

1) w § 2 pkt 2 lit. b otrzymuje brzmienie:

„b) urządzenia pływające o napędzie mechanicznym lub wiosłowym, przeznaczone lub używane do ratowania życia lub mienia, transportu osób lub rzeczy lub wykorzystywane do szkolenia i ćwiczeń, zwane dalej „jednostkami pływającymi”;

2) w § 2 pkt 2 po lit. b dodaje się lit. c w brzmieniu:

„c) kontenery wymienne przeznaczone do współpracy z nośnikami kontenerowymi”;

3) § 11 otrzymuje brzmienie:

„§ 11. 1. W każdym przypadku wyjazd pojazdu, z zastrzeżeniem § 12, podlega zgłoszeniu odpowiednio do:

- 1) stanowiska kierowania komendanta powiatowego (miejskiego) albo punktu alarmowego lub komórki równorzędnej w przypadku pojazdu eksploatowanego w szkole PSP,
- 2) stanowiska kierowania komendanta wojewódzkiego,
- 3) stanowiska kierowania Komendanta Głównego
- oraz wprowadzeniu do systemu teleinformatycznego.

2. Zasady współpracy pomiędzy stanowiskiem kierowania właściwego terytorialnie komendanta miejskiego a punktem alarmowym lub komórką równorzędną w szkołach PSP w zakresie, o którym mowa w ust. 1 i 4, podlegają uzgodnieniu przez kierowników tych jednostek.

3. Wyjazdy pojazdów CMP poza granice administracyjne miasta stanowiącego siedzibę muzeum zgłaszane są do stanowiska kierowania Komendanta Miejskiego Państwowej Straży Pożarnej w Mysłowicach.

4. Zgłoszenia, o którym mowa w ust. 1, dokonuje dysponent lub kierowca pojazdu przy użyciu środków komunikacji elektronicznej, najpóźniej w dniu wyjazdu, w czasie umożliwiającym wprowadzenie danych dotyczących wyjazdu do systemu, o którym mowa w ust. 1.”;

4) § 12 otrzymuje brzmienie:

„§ 12. Obowiązek, o którym mowa w § 11, nie dotyczy:

- 1) wyjazdów w obrębie granic administracyjnych miast stanowiących siedziby jednostek PSP, jeżeli są to wyjazdy inne niż do zdarzeń;
- 2) wyjazdów Komendanta Głównego PSP i jego zastępców, bez względu na charakter wyjazdu;
- 3) wyjazdów funkcjonariuszy prowadzących inspekcje gotowości operacyjnej albo kontrole.”;

5) w § 17 ust. 4 otrzymuje brzmienie:

„4. Jeżeli miejsce zamieszkania osób, o których mowa w ust. 1 pkt 2 i 3, znajduje się poza granicami administracyjnymi miasta stanowiącego siedzibę organu, dojazdy z miejsca zamieszkania do miejsca pełnienia służby i z powrotem mogą odbywać się wyłącznie za pisemną zgodą Komendanta Głównego PSP. Zgoda wydawana jest na wniosek.”;

6) w § 17 po ust. 4 dodaje się ust. 5 w brzmieniu:

„5. Komendant Główny, na pisemny wniosek, przesłany z zachowaniem drogi służbowej, może zezwolić na użytkowanie pojazdu na trasie z miejsca zamieszkania do miejsca pełnienia służby i z powrotem innym funkcjonariuszom Państwowej Straży Pożarnej.”;

7) w § 18 w ust. 1 wprowadzenie do wyliczenia otrzymuje brzmienie:

„§ 18. 1. Sprzęt transportowy może, za pisemną zgodą, zostać użyty na podstawie umowy, której wzór określa załącznik nr 3 do zarządzenia na potrzeby.”;

8) w § 18 w ust. 3 wprowadzenie do wyliczenia otrzymuje brzmienie:

„3. Sprzęt transportowy podlega zwrotowi w sytuacjach.”;

9) w § 18 ust. 4 otrzymuje brzmienie:

„4. W przypadkach, o których mowa w ust. 3, jednostka PSP podejmuje działania przywracające gotowość operacyjną sprzętu transportowego, w szczególności uzupełnienia zbiornika paliwa.”;

10) po § 18 dodaje się § 18a w brzmieniu:

„18a. Sprzęt transportowy wchodzący w skład zasobów sprzętowych, które mają być udostępniane w trybie art. 12 ustawy z dnia 12 maja 2022 r. o Zespole Pomocy Humanitarno-Medycznej (Dz. U. poz. 1095) udostępnia się na zasadach ustanowionych tą ustawą, z pominięciem wymogu zawierania umów użyczenia, o których mowa w § 18.”;

11) w § 25 ust. 2 i 3 otrzymują brzmienie:

„2. Pracę jednostki pływającej wyposażonej w napęd mechaniczny spalinowy odnotowuje się w okresowej karcie pracy jednostki pływającej, której wzór określa załącznik nr 6 do zarządzenia.

3. Kierujący pojazdem albo jednostką pływającą, o której mowa w ust 2 wypełnia na bieżąco i zgodnie ze stanem faktycznym właściwą okresową kartę pracy.”;

12) załącznik nr 1 otrzymuje brzmienie nadane w załączniku nr 1 do zarządzenia;

13) załącznik nr 3 otrzymuje brzmienie nadane w załączniku nr 2 do zarządzenia;

14) załącznik nr 6 otrzymuje brzmienie nadane w załączniku nr 3 do zarządzenia.

§ 2. 1. Sprzęt transportowy oznakowany w sposób zgodny z przepisami obowiązującymi przed dniem wejścia w życie niniejszego zarządzenia może pozostać oznakowany w sposób dotychczasowy.

2. Do sprzętu objętego postępowaniami o udzielenie zamówienia publicznego w przedmiocie zakupu sprzętu transportowego, które zostały wszczęte i niezakończone przed dniem wejścia w życie niniejszego zarządzenia stosuje się załącznik nr 1 w brzmieniu dotychczasowym.

3. Do końca okresów rozliczeniowych, rozpoczętych przed dniem wejścia w życie niniejszego zarządzenia, stosuje się okresowe karty pracy jednostki pływającej określone w załącznikach nr 6 w brzmieniu dotychczasowym. Do chwili rozpoczęcia pierwszego okresu rozliczeniowego po wejściu w życie niniejszego zarządzenia zakłada się okresowe karty pracy jednostek pływających dla sprzętu spełniającego przesłanki do zakwalifikowania go jako jednostka pływająca według definicji nadanej niniejszym zarządzeniem, jeżeli jest on wyposażony w napęd mechaniczny spalinowy.

§ 3. Zarządzenie wchodzi w życie po upływie miesiąca od dnia podpisania.

Załączniki do zarządzenia Nr Komendanta
Głównego Państwowej Straży Pożarnej z dnia
..... (poz.)

Załącznik nr 1

**Oznakowanie sprzętu transportowego i innego sprzętu mającego
zastosowanie w gospodarce transportowej jednostek PSP**

Rozdział I

Oznakowanie pojazdów

I. 1. Numery umieszczone na nadwoziu pojazdu samochodowego, zwane dalej „numerami operacyjnymi”, mają za zadanie usprawnienie kierowania i prowadzenia działań ratowniczych, poprzez przekazanie uczestnikom tych działań istotnych informacji o przynależności pojazdu, jego rodzaju oraz o jego kryptonimie radiowym.

I. 2. Numer operacyjny jest umieszczany wyłącznie na tych pojazdach samochodowych, które mają wbudowane radiotelefony wykorzystujące do łączności radiowej częstotliwości przyznane przez ministra właściwego do spraw wewnętrznych dla PSP. Numer operacyjny zawiera istotne fragmenty kryptonimu radiowego pojazdu albo jednostki pływającej i przyporządkowany jest do jednego pojazdu albo jednej jednostki pływającej.

I. 3. Numer operacyjny składa się z dwóch grup cyfr, rozdzielonych literą alfabetu polskiego. Schemat numeru operacyjnego:

000 L 00

0 – cyfra, pozycja obowiązkowa,
L – przykładowa litera, pozycja obowiązkowa,

gdzie:

- 1) pierwsza grupa cyfr numeru operacyjnego [000] określa jednostkę organizacyjną, zgodnie z przydziałem grup cyfrowych kryptonimów indywidualnych stałych dla potrzeb jednostek organizacyjnych podległych lub nadzorowanych przez ministra właściwego do spraw wewnętrznych oraz terenowej administracji rządowej albo zgodnie z przydziałem grup cyfrowych kryptonimów indywidualnych stałych dla województw;
- 2) druga grupa cyfr numeru operacyjnego [00] określa rodzaj pojazd i w kolejności w danej jednostce organizacyjnej;

I. 4. Miejsca umieszczania i wielkość numeru operacyjnego:

- 1) numer operacyjny powinien mieć kształt oraz proporcje cyfr i liter jak na rysunku 1;
- 2) numer operacyjny powinien mieć wysokość cyfr i liter określoną w tabeli nr 2 i wynoszącą odpowiednio 40, 30, 20 albo 15 cm;
- 3) na pojazdach, z zastrzeżeniem pkt 4, numer operacyjny należy umieszczać:
 - a) na obu płaszczyznach bocznych nadwozia - wysokość cyfr i liter 40 cm, a gdy to nie jest możliwe, na obu bokach kabiny pojazdu lub innych elementach konstrukcyjnych - wysokość cyfr i liter 30 albo 20 cm,
 - b) centralnie na tylnej płaszczyźnie nadwozia - wysokość cyfr i liter 20 cm, a gdy to nie jest możliwe, na skraju tylnej płaszczyzny nadwozia - wysokość cyfr i liter 15 cm,
 - c) na dachu - wysokość cyfr i liter 40 albo 30 cm;
- 4) na samochodach operacyjnych i rozpoznawczo-ratowniczych numer operacyjny należy umieszczać:
 - a) na obu płaszczyznach bocznych nadwozia - wysokość cyfr i liter 15 cm,
 - b) na dachu - wysokość cyfr i liter 20 cm;

I. 5. Do oznakowania pozostałych pojazdów (w tym przyczep i naczep) stosuje się przepisy rozdziału II.

I. 6. Dopuszcza się oznakowanie pojazdów ratowniczo-gaśniczych i specjalnych napisem „**STRAZ**” z charakterystyczną literą „**Z**”, umieszczonym na płaszczyźnie przedniej pojazdu, w tym także w odbiciu lustrzanym.

Rozdział II

Oznakowanie na jednostkach pływających, sprzęcie silnikowym i sprzęcie pożarniczym

II. 1. Numer operacyjny na jednostce pływającej, sprzęcie silnikowymi i pozostałym sprzęcie, o którym mowa w tabeli nr 1, zwany dalej „numerem na sprzęcie”, ma za zadanie usprawnienie prowadzenia działań ratowniczych, poprzez przekazanie uczestnikom tych działań informacji o przynależności tego sprzętu do określonej jednostki, jego rodzaju oraz o jego kryptonimie radiowym.

II. 2. Numer na sprzęcie składa się z grupy cyfr oraz grupy złożonej z litery i cyfr, rozdzielonych literą alfabetu polskiego. Schemat numeru na sprzęcie:

000 L D00

0 – cyfra, pozycja obowiązkowa,
L – przykładowa litera, pozycja obowiązkowa,
D – przykładowa litera, pozycja obowiązkowa,
0 – pozycja obowiązkowa (od 1 do 99)

gdzie:

- 1) pierwsza grupa cyfr numeru na sprzęcie [000] określa jednostkę, zgodnie z przydziałem grup cyfrowych kryptonimów indywidualnych stałych dla potrzeb

- 2) druga grupa złożona z litery i cyfr numeru na sprzęcie [D00] określa sprzęt wg typu jednostki sprzętowej i kolejności w danej jednostce;
- 3) rozdzielająca grupy cyfr numeru operacyjnego litera [L] określa województwo lub wyróżnik jednostki centralnej.

II. 3. Szczegółowe zasady tworzenia oznakowania sprzętu określa tabela nr 1.

II. 4. Numer na sprzęcie należy umieszczać w dogodnym miejscu na obu płaszczyznach bocznych sprzętu. Numer operacyjny powinien mieć wysokość cyfr i liter określoną w tabeli nr 2 i wynoszącą, o ile to możliwe 40 cm, a gdy nie jest to możliwe, dopuszcza się inną wysokość.

II. 5. Na jednostkach pływających numer na sprzęcie umieszcza się powyżej linii wodnej (przy nominalnym zanurzeniu).

Rozdział III

Wymagania ogólne dla oznakowania

III. 1. Numer operacyjny albo numer na sprzęcie powinien mieć barwę kontrastującą z elementem lub nadwoziem, na którym został umieszczony. Numer operacyjny albo numer na sprzęcie powinien mieć barwę:

- | | |
|----------------------------|--|
| białą | – dla numerów na elementach w kolorze czerwonym lub innym o ciemnej barwie, |
| czarną lub czerwoną | – dla numerów na elementach w kolorze białym, lub innym o jasnej barwie, |
| czerwoną | – dla numerów umieszczanych na elementach aluminiowych, ze stali nierdzewnej lub elementach w kolorze srebrnym lub szarym. |

III. 2. Litery i cyfry numeru na nadwoziu lub na sprzęcie powinny mieć proporcje wymiarów określone w tabeli nr 2. Generowanie liter i cyfr zgodnie z zasadami określonymi w ww. tabeli jest możliwe po pobraniu fontu p.t. „Oznakowanie” umieszczonego na stronie internetowej Komendy Głównej PSP.

III. 3. Litera numeru operacyjnego, rozdzielająca grupy cyfr [000] i [00] jest zmniejszona o połowę w stosunku do wielkości cyfr i umieszczona w prostokącie o wymiarach jak w tabeli nr 2. Przykładowe oznakowanie numerem operacyjnym samochodu oraz przyczepy przedstawiają rysunki nr 1 i 2.

III. 4. Przykładowe rozmieszczenie numerów na nadwoziu i na sprzęcie przedstawiają rysunki nr 3, 4 i 5.

III. 5. Pojazdy eksploatowane w Państwowej Straży Pożarnej, których kolor lub kształt nadwozia nie sugeruje przynależności do jednostek ochrony przeciwpożarowej można oznakować napisem o treści:

w kolorze numeru operacyjnego umieszczonym w jednym, dwóch lub trzech wierszach, w tym w wersji z charakterystyczną literą „Z”.

III. 6. Na przednich drzwiach kabin samochodów może być umieszczony odpowiednio: herb województwa, powiatu, miasta, emblemat szkoły PSP albo logo PSP. Wysokość elementu powinna wynosić nie więcej 25 cm. Herbów i innych emblematów nie umieszcza się na nadwoziach samochodów operacyjnych.

III. 7. Samochody ratownictwa medycznego, eksploatowane w PSP mają nadwozie barwy czerwonej. Na pojazdach tych nie umieszcza się oznakowania stosowanego przez podmioty Państwowego Ratownictwa Medycznego z wyjątkiem oznaczeń nawiązujących do symboliki stosowanej przez medyczne podmioty ratownicze.

III. 8. Jednostki pływające mogą być oznakowane na obu burtach napisem:

PAŃSTWOWA STRAŻ POŻARNA

wykonanym w kolorze kontrastującym z burtami, umieszczonym nad linią wodną (przy nominalnym zanurzeniu) na zasadach określonych dla numerów na pojazdach, w tym w wersji z charakterystyczną literą „Z”.

III. 9. Inne niezbędne napisy i piktogramy na pojazdach i sprzęcie (na przykład wskazanie darczyńcy, określenie źródła finansowania), należy sporządzać w kolorze i o kroju liter różniącym się od numeru operacyjnego lub numeru na sprzęcie.

III. 10. Dopuszcza się umieszczanie na oznakowywanym sprzęcie transportowym numeru alarmowego:

tel. 998

tel. 112

albo z zastosowaniem piktogramu

☎ 998

☎ 112

III. 11. Zabronione jest umieszczanie na sprzęcie transportowym napisów reklamowych oraz napisów obcojęzycznych, za wyjątkiem obcojęzycznych opisów i nazw, wykonanych fabrycznie przez producenta nadwozia.

III. 12. Zabrania się umieszczania na sprzęcie transportowym napisów określających jego zastosowanie ani sugerujących go emblematów.

III. 13. 1. Samochody, o których mowa w § 27 ust. 2 rozporządzenia wydanego na podstawie art. 66 ust. 5 ustawy z dnia 20 czerwca 1997 r. – *Prawo o ruchu drogowym* (Dz. U. z 2022 r. poz. 988 z późn. zm.) powinny spełniać następujące wymagania:

- 1) posiadać nadwozie barwy białej, czarnej, czerwonej albo srebrnej;
- 2) być oznakowany pasem wyróżniającym o szerokości 15 cm dookoła pojazdu z wyjątkiem pokrywy silnika. Pas powinien być odblaskowy o barwie czerwieni sygnałowej. Pas wyróżniający z tyłu nadwozia powinien być w miarę możliwości

kontynuacja pasów umieszczonych po bokach. Krawędzie górne i dolne tych pasów powinny znajdować się w miarę możliwości na tej samej wysokości z uwzględnieniem konieczności ominięcia przetłoczeń nadwozia uniemożliwiających naklejenie folii odblaskowej. Po obu bokach pojazdu na pasie wyróżniającym drzwi przednich powinien znajdować się napis „**STRAZ**” z charakterystyczną literą „**Z**” w kolorze białym odblaskowym o wysokości liter 14 cm wg wzoru określonego w rys. 6. Powyższe elementy oznakowania powinny być umieszczone w sposób trwały.

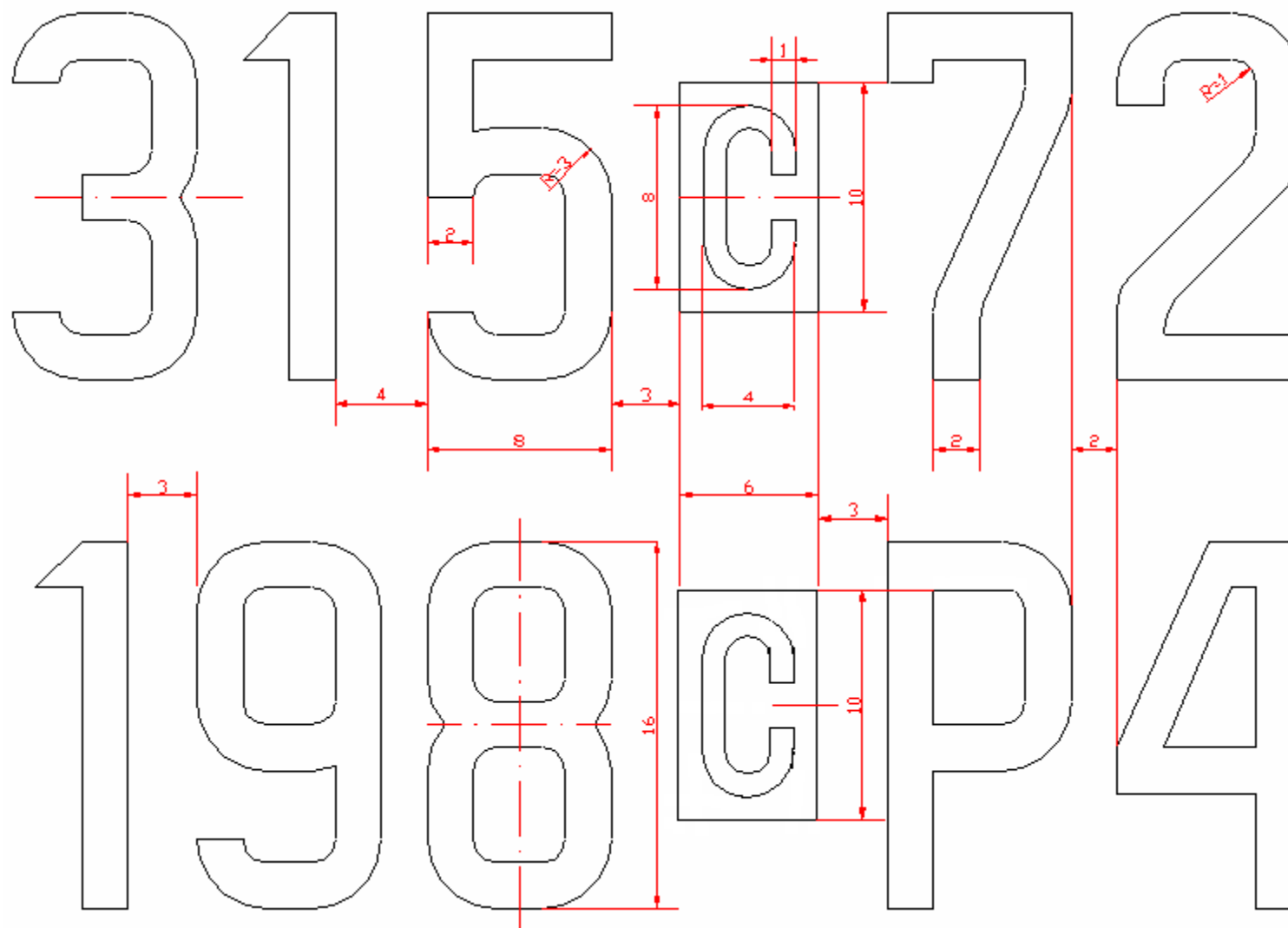
2. Komendant Główny w wyjątkowym przypadku, uzasadnionym interesem służby, może na wniosek komendanta wojewódzkiego, komendantów szkół PSP a także dyrektorów instytutów badawczych Państwowej Straży Pożarnej oraz Centralnego Muzeum Pożarnictwa wyrazić zgodę na odstępstwo od kolorystyki o której mowa w pkt III. 13.1.1) oraz od szczegółowych warunków technicznych określonych w pkt III.13.1.2) pod warunkiem zachowania wymagań stawianych przepisem § 27 ust. 2 rozporządzenia, o którym mowa w pkt III.13.1.

3. Zgody na odstępstwo od kolorystyki nie udziela się w przypadku gdyby kolor pojazdu mógł zostać uznany za rażąco odbiegający lub sprzeczny z symboliką pożarniczą albo za godzący w dobre imię służby pożarniczej.

III.14. Materiały użyte do wykonania numerów operacyjnych, numerów na sprzęcie, oznakowania, o którym mowa w pkt III. 5 oraz pkt. III.7 - III.10, a także elementów, o których mowa w pkt. III. 13 muszą spełniać, co najmniej wymagania, o których mowa w pkt.1.3.2 załącznika nr 1 do rozporządzenia wydanego na podstawie art. 7 ust. 3 ustawy z dnia 20 czerwca 1997 r. – *Prawo o ruchu drogowym* (Dz. U. z 2022 r. poz. 988 z późn. zm.) w zakresie folii odblaskowych 2 generacji. Parametry folii muszą zapewniać możliwość jej demontażu bez uszkodzeń powłoki lakierniczej.

III.15. Pozostałe pojazdy, niewymienione w § 27 rozporządzenia, o którym mowa w pkt III.13.1, eksploatowane w Państwowej Straży Pożarnej, powinny mieć nadwozie barwy białej, czarnej, czerwonej albo srebrnej. Nie dotyczy to pojazdów pozyskanych z jednostek budżetowych na podstawie przepisów o zasadach zarządzania mieniem państwowym oraz pojazdów pozyskanych w sposób inny niż w drodze zakupu.

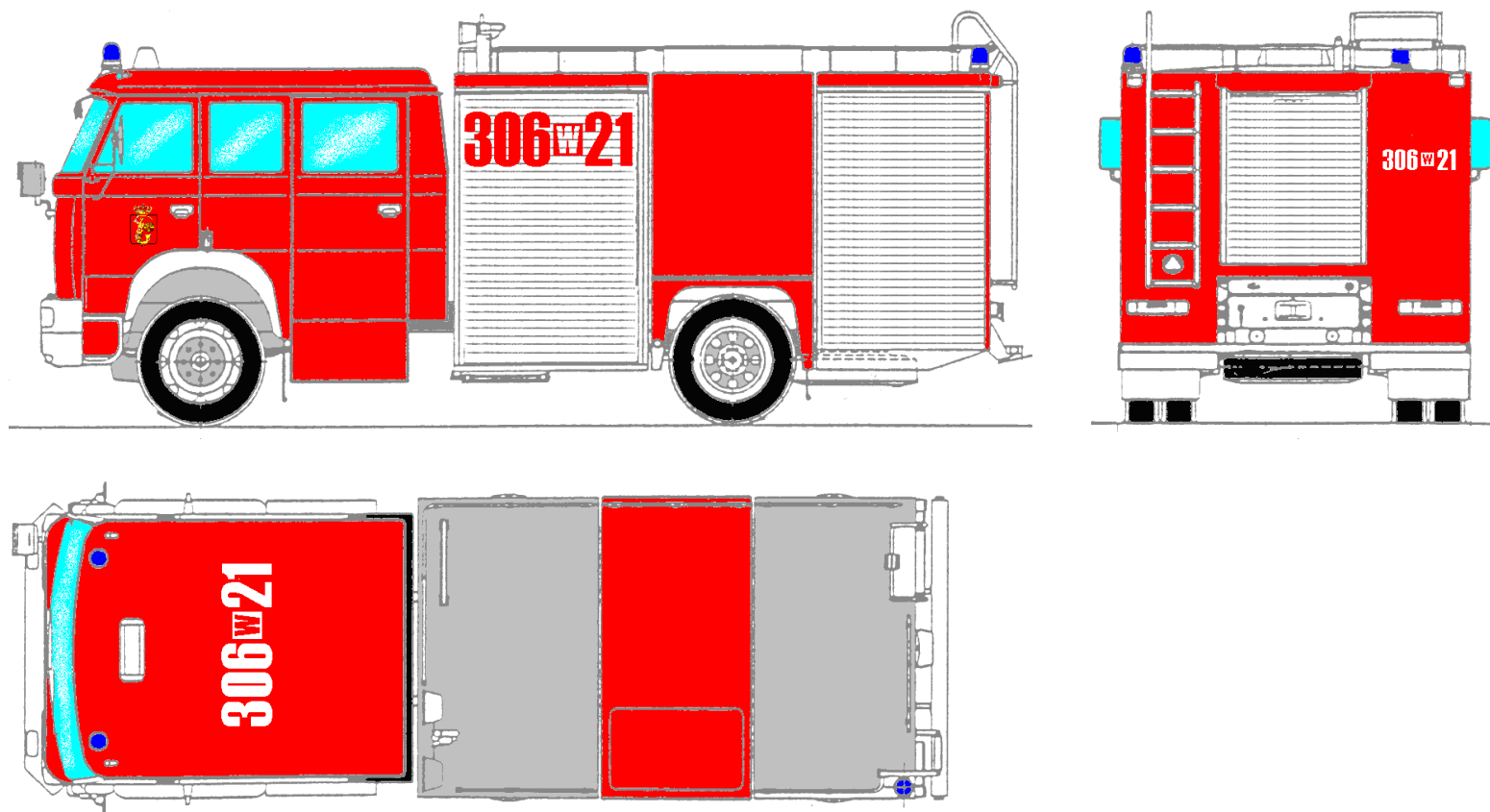
Rysunek nr 1. Proporcje oraz krój liter i cyfr numeru operacyjnego (samochód) i numeru na sprzęcie (przyczepa).



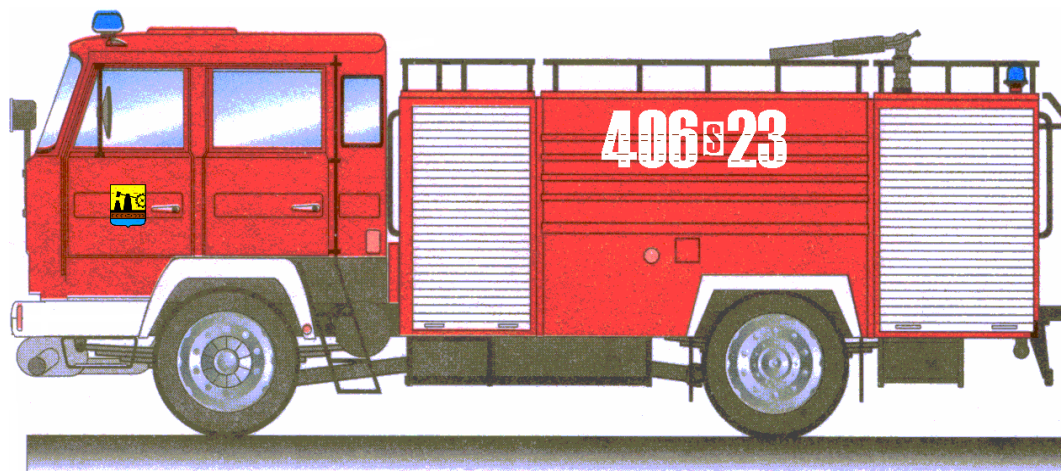
Rysunek nr 2. Wygląd numeru operacyjnego (samochód) i numeru na sprzęcie (przyczepa).



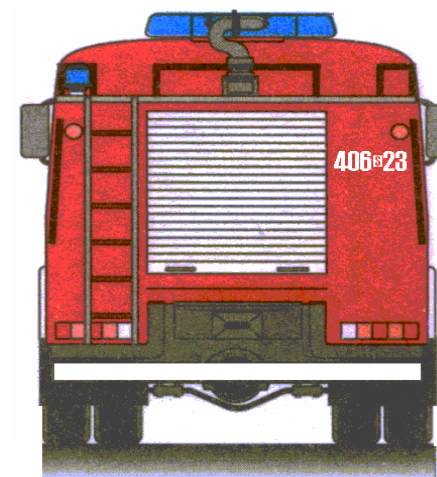
Rysunek nr 3. Samochód pożarniczy prawidłowo oznakowany numerami operacyjnymi, widok z boku, z tyłu oraz z góry.



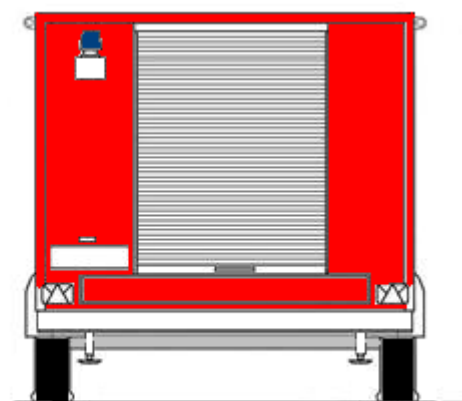
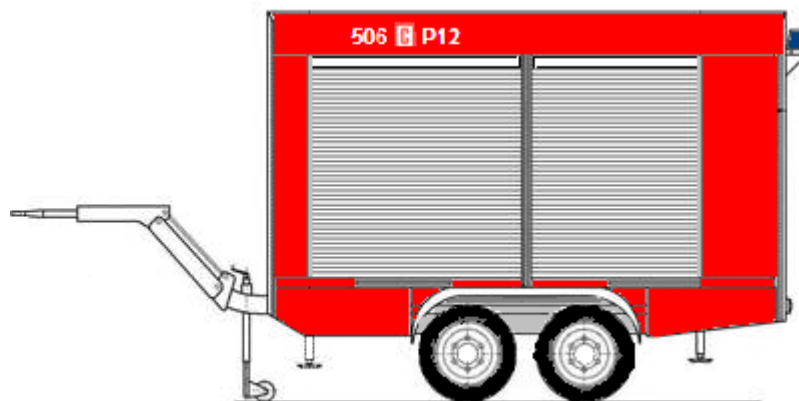
Rysunek nr 4. Samochód pożarniczy i przyczepa prawidłowo oznakowane numerami operacyjnymi i numerem na sprzęcie.



Widok z boku

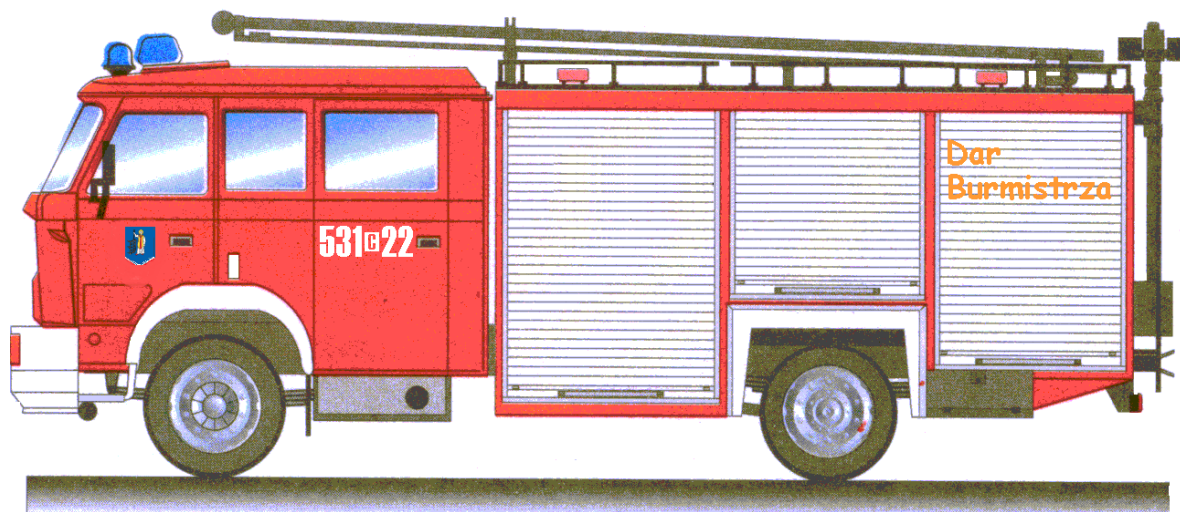


Widok z tyłu

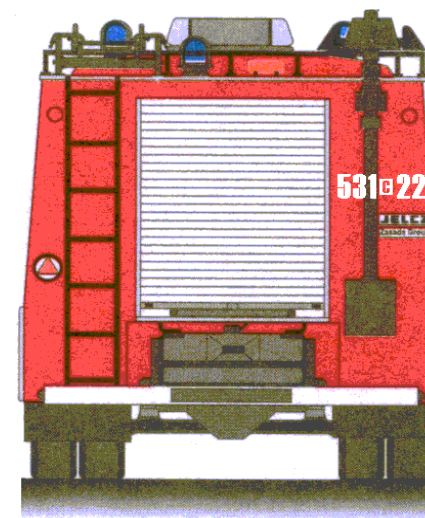


Rysunek nr 5. Samochody pożarnicze prawidłowo oznakowane numerami operacyjnymi.

A. Z napisem wskazującym darczyńcę



Widok z boku



Widok z tyłu

B. Samochód osobowy-operacyjny



Rysunek nr 6. Wzór i niektóre wymiary napisu „STRAZ” (wymiały w mm).

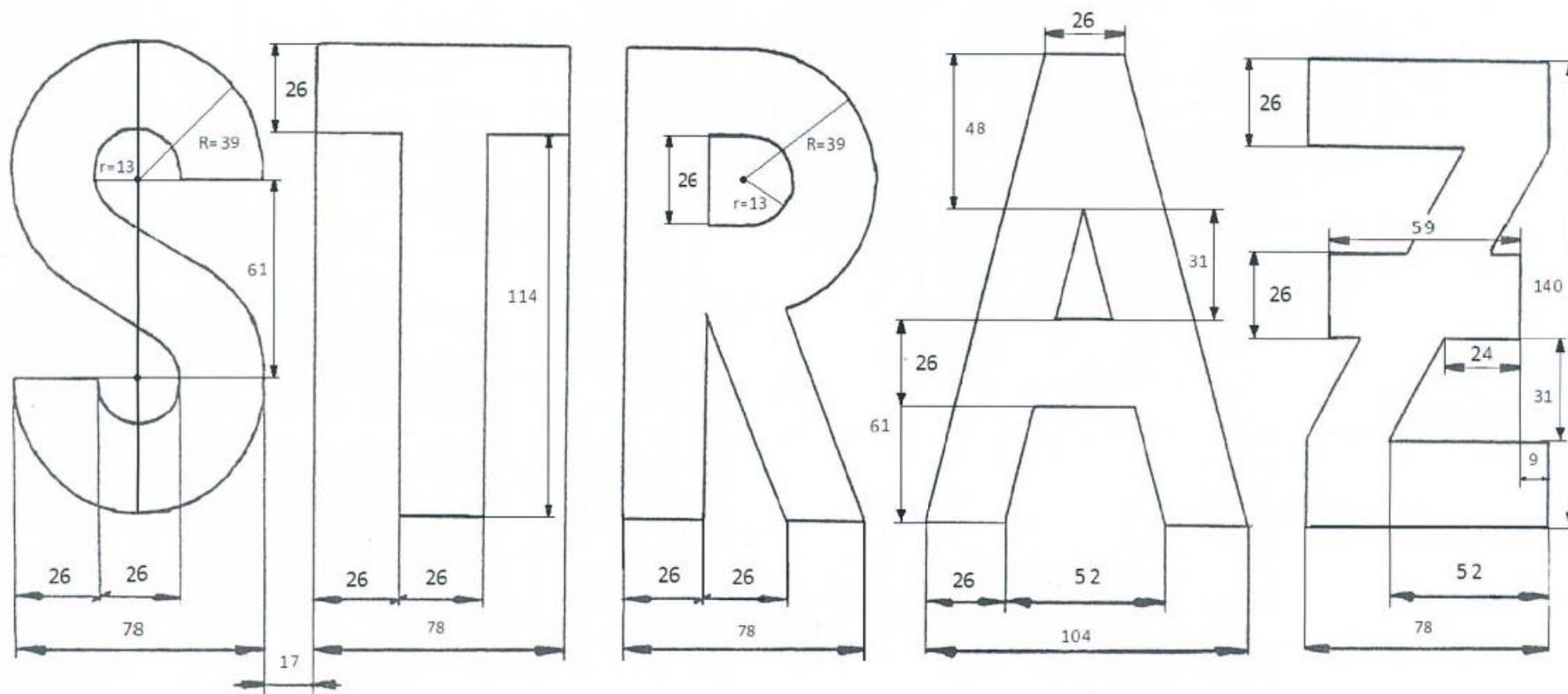


Tabela nr 1. Zasady tworzenia numerów dla sprzętu pożarniczego.

Lp	Kategoria sprzętu	Schemat numeru operacyjny sprzętu	Stosowanie numeru dla PSP jest obowiązkowe
1	Kontenery	000 L K00	Tak
2	Jednostki pływające	000 L Ł00	Tak
3	Transportery	000 L T00	Tak
4	Pojazdy typu quad	000 L Q00	Tak
5	Naczepy	000 L N00	Tak
6	Przyczepy (w tym przyczepy z zabudowanym sprzętem silnikowym)	000 L P00	Tak
7	Inne wyposażenie	000 L X00	Nie

Tabela nr 2. Wymiary elementów numerów operacyjnych dla wysokości 40, 30, 20 i 15 cm.

Lp	Element numeru operacyjnego	Wymiar elementu numeru operacyjnego [jednostek]	Wymiar elementu numeru operacyjnego [mm] dla napisów o wysokości:			
			40 cm	30 cm	20 cm	15 cm
1	Wysokość cyfr i liter	16	400	300	200	150
2	Szerokość cyfr i liter	8	200	150	100	75
3	Odstęp cyfr i liter od cyfry „1”	4	100	75	50	38
4	Odstęp od cyfry „1” gdy jest ona pierwszą lub ostatnią cyfrą numeru operacyjnego	3	75	56	38	28
5	Odległość cyfr i liter od elementu rozdzielającego (prostokąta lub myślnika)	3	75	56	38	28
6	Promień łuku zewnętrznego liter i cyfr	3	75	56	38	28
7	Grubość cyfr, liter oraz myślnika	2	50	38	25	19
8	Odstęp między cyframi i literami	2	50	38	25	19
9	Promień łuku wewnętrznego liter i cyfr	1	25	20	13	10
10	Wymiar prostokąta (szerokość × wysokość)	6×10	150×250	113×188	75×125	56×94
11	Wymiar prostokąta dla liter „M” i „W”	8×10	200×250	150×188	100×125	75×94
12	Wymiar litery określającej województwo lub jednostkę centralną	4×8	100×200	75×150	50×100	38×75
13	Wymiar liter „M” i „W” określających województwo	6×8	150×200	113×150	75×100	56×75
14	Grubość litery określającej województwo lub jednostkę centralną (uwaga: ta litera ma pomniejszony wymiar)	1	25	20	13	10

Załącznik Nr 2

Logo PSP, dn. r. Miejscowość, data
 (pieczęć nagłówkowa jednostki)
	Referent
 ¹ (znak sprawy)

Umowa użyczenia sprzętu transportowego

Zawarta w dniu w między
..... z siedzibą w
..... ul.
reprezentowanym(a) przez zwanym(a)
dalej „Użyczającym”
a
..... z siedzibą w
..... ul.
reprezentowanym(a) przez zwanym(a)
dalej „Biorącym w użyczenie”.

§ 1.

Użyczający oświadcza, że ma prawo rozporządzać poprzez użyczenie:

- 1)*
 - pojazdem marki
 - typ
 - rok produkcji
 - nr rej.
 - oznaczenie pożarnicze
 - nr operacyjny
- 2)*
 - jednostką pływającą (producent)
 - typ
 - nr identyfikacyjny/ fabryczny
 - rok produkcji
 - napęd
 - nr operacyjny/nr burtowy
- 3)*
 - kontenerem wymiennym (typ/producent)
 - nr identyfikacyjny

¹ Znak sprawy w jednostce użyczającej.

- rok produkcji,
- nr operacyjny

- zwanym w dalszej treści umowy „przedmiotem użyczenia”.

§ 2.

Użyczający zezwala Biorącemu w użyczenie na bezpłatne używanie oddanego w tym celu przedmiotu użyczenia.

§ 3.

Umowa zawarta jest na okres². Strony mogą w formie pisemnego aneksu (pod rygorem nieważności w przypadku zastosowania innej formy) zmienić okres obowiązywania Umowy.

§ 4.

Biorący w użyczenie zobowiązuje się do korzystania z przedmiotu użyczenia zgodnie z jego przeznaczeniem i właściwościami.

§ 5.

Biorący w użyczenie zobowiązuje się bezwzględnie nie odstępować przedmiotu użyczenia na rzecz osób trzecich.

§ 6.

Koszty eksploatacji (w tym przeglądów i napraw) przedmiotu użyczenia w okresie trwania Umowy ponosi Biorący w użyczenie.

§ 7.

1. Biorący w użyczenie zobowiązany jest zwrócić przedmiot użyczenia w stanie nie pogorszonym ponad normalne zużycie, wynikające z jego bieżącej eksploatacji, po upływie okresu określonego w § 3.

2. Wartość przedmiotu użyczenia (z wyposażeniem/bez wyposażenia)*w dniu zawarcia Umowy wynosi:zł.

3. W przypadku, gdy przedmiot użyczenia stanie się potrzebny Użyczającemu z powodów nieprzewidzianych w chwili zawarcia Umowy, może on w trakcie obowiązywania Umowy zażądać jego zwrotu. W takim przypadku strony uzgadniają termin zwrotu, lecz nie może on być dłuższy niż 14 dni od wystąpienia żądania albo liczby dni pozostałych do końca obowiązywania Umowy.

4. Użyczający jest uprawniony do zażądania zwrotu przedmiotu użyczenia, jeżeli Biorący w użyczenie używa przedmiotu użyczenia w sposób sprzeczny z jego właściwościami lub przeznaczeniem. W takim przypadku zwrot ma nastąpić nie później niż 7 dni od wystąpienia żądania.

§ 8.

W kwestiach nieuregulowanych Umową zastosowanie mają przepisy Kodeksu cywilnego.

² Należy wskazać liczbę dni / tygodni / miesięcy obowiązywania Umowy (w zależności od potrzeb).

*Niepotrzebne skreślić.

Właściwym do rozstrzygnięcia sporów mogących wyniknąć w wyniku realizacji Umowy jest Sąd właściwy dla siedziby Użyczającego.

§ 10.

Umowę sporządzono w dwóch jednobrzmiących egzemplarzach, po jednym dla każdej ze Stron.

Właściwe podpisy

.....
Użyczający

.....
Biorący w użyczenie

.....
Miejscowość

.....
Data

*Niepotrzebne skreślić.

Załącznik nr 3

m.p.

OKRESOWA KARTA PRACY JEDNOSTKI PŁYWAJĄCEJ Nr					
Producent, typ i model sprzętu		Numer operacyjny	Miesiąc (słownie)	Rok (liczbą)	Od dnia
					Do dnia
Rodzaj paliwa	Pojemność zbiornika dm ³	Pojemność kanistrów dm ³	Całkowita pojemność zbiorników dm ³		

Ewidencja pracy:

Lp.	Data	Nazwisko obsługującego	Czas pracy (minuty)	Cel użycia	Podpis obsługującego
1.					
2.					
3.					
4.					
5.					
6.					
Całkowity czas pracy:					

Kartę wystawił:

(imię i nazwisko, podpis)

.....

(miejscowość, data)

Pobrane paliwo i oleje:

L.p.	Data	Pobrano paliwo do:		Pobrano oleju	Nr dokumentu wydania	Pobrał	Wydał
		Zbiorników	Kanistrów				
Ilość paliwa z okresu poprzedniego							
1							
2							
3							
4							
5							
6							
Ogółem pobrano:				Rozliczenia dokonał: Imię, Nazwisko Podpis			
Ogółem do Rozliczenia:							
Zużyto:							
Pozostało na m-c następny							