

Zarządzenie regionalnego dyrektora ochrony środowiska w Katowicach z dnia 7 października 2024 r. w sprawie ustanowienia planu zadań ochronnych dla obszaru Natura 2000 Stawy Wielikąt i Las Tworkowski PLB240003

Na podstawie art. 28 ust. 5 ustawy z dnia 16 kwietnia 2004 o ochronie przyrody (Dz. U. z 2024 r. poz.1478)

zarządza się co następuje:

§ 1. Ustanawia się plan zadań ochronnych dla obszaru Natura 2000 Stawy Wielikąt i Las Tworkowski PLB240003, zwanego dalej „obszarem Natura 2000” położonego w gminach: Krzyżanowice i Lubomia, w powiatach: raciborskim i wodzisławskim.

§ 2. Opis granic obszaru Natura 2000 w postaci współrzędnych punktów załamania granicy w układzie współrzędnych płaskich prostokątnych PL-1992 określa załącznik nr 1 do zarządzenia.

§ 3. Mapę obszaru Natura 2000 stanowi załącznik nr 2 do zarządzenia.

§ 4. Identyfikację istniejących i potencjalnych zagrożeń dla zachowania właściwego stanu ochrony gatunku i jego siedliska będącego przedmiotem ochrony określa załącznik nr 3 do zarządzenia.

§ 5. Cele działań ochronnych określa załącznik nr 4 do zarządzenia.

§ 6. Działania ochronne ze wskazaniem podmiotów odpowiedzialnych za ich wykonanie i obszarów ich wdrażania określa załącznik nr 5 do zarządzenia.

§ 7. Zarządzenie wchodzi w życie po upływie 14 dni od dnia ogłoszenia.

§ 8. Traci moc Zarządzenie Nr 35/2013 Regionalnego Dyrektora Ochrony Środowiska w Katowicach z dnia 23 grudnia 2013 r. w sprawie ustanowienia planu zadań ochronnych dla obszaru Natura 2000 Stawy Wielikąt i Las Tworkowski PLB240003 (Dz. Urz. Woj. Śląskiego z 2013 r. poz. 7873).

**Załącznik Nr 1 do zarządzenia
Regionalnego Dyrektora Ochrony Środowiska w Katowicach
z dnia 7 października 2024 r.**

Opis granic obszaru Natura 2000 Stawy Wielikąt i Las Tworkowski PLB240003 w postaci współrzędnych punktów ich załamania w układzie współrzędnych płaskich prostokątnych PL-1992

Nr	X	Y
1	239884,76	450770,89
2	239855,79	450790,85
3	239940,13	450948,58
4	239987,77	451011,67
5	240050,22	450978,20
6	240061,16	450995,58
7	240113,96	451034,85
8	240184,77	451087,00
9	240117,18	451121,12
10	239648,99	446955,85
11	239622,55	446949,41
10	240065,43	451152,18
11	239993,57	451190,01
12	239817,17	451275,63
13	239874,46	451380,57
14	239931,04	451494,20
15	239577,28	451694,72
16	239321,74	451832,00
17	239085,23	451942,10
18	238984,64	451969,29
19	238911,24	451969,29
20	238651,63	451766,76
21	238285,99	451484,03
22	238107,93	451354,90
23	237658,01	451030,04
24	237516,94	450917,06

25	237512,61	450910,40
26	237503,10	450884,31
27	237495,10	450863,85
28	237485,44	450840,16
29	237476,88	450820,61
30	237469,46	450803,60
31	237460,81	450783,71
32	237456,49	450768,81
33	237454,05	450755,02
34	237453,63	450740,43
35	237455,45	450722,44
36	237458,53	450707,47
37	237459,94	450702,87
38	237465,05	450689,48
39	237466,71	450682,90
40	237465,71	450679,90
41	237465,16	450679,24
42	237459,63	450667,52
43	237460,45	450666,35
44	238130,90	449729,31
45	238199,69	449671,10
46	238263,20	449573,20
47	238294,95	449507,06
48	238308,17	449419,74
49	238263,20	449271,58
50	238228,80	449189,56
51	238279,07	449022,87
52	238324,05	448938,20
53	238353,15	448927,62
54	238334,63	448792,68
55	238348,51	448572,52
56	238377,06	448492,32
57	238394,73	448433,87
58	238377,06	448325,13
59	238381,14	448219,11

60	238412,40	448215,03
61	238504,83	448257,17
62	238570,07	448277,56
63	238727,74	448255,81
64	238782,11	448220,47
65	238764,44	448193,29
66	238696,48	448144,35
67	238658,42	448115,81
68	238636,67	448098,14
69	238633,96	448072,31
70	238651,63	447988,04
71	238677,45	447925,51
72	238725,03	447875,22
73	238779,40	447831,73
74	238852,80	447816,77
75	238960,18	447789,59
76	238971,05	447534,05
77	238877,26	447516,38
78	238693,76	447485,12
79	238591,82	447479,68
80	238568,71	447482,40
81	238540,17	447409,00
82	238419,19	447088,22
83	238416,48	447039,28
84	238579,59	446979,47
85	238750,85	446937,34
86	238746,77	446853,06
87	238631,24	446840,83
88	238763,09	446590,73
89	238788,91	446604,32
90	238820,17	446708,98
91	238852,80	446733,45
92	238919,40	446737,53
93	238958,82	446707,62
94	239058,04	446679,08
95	239109,69	446653,25

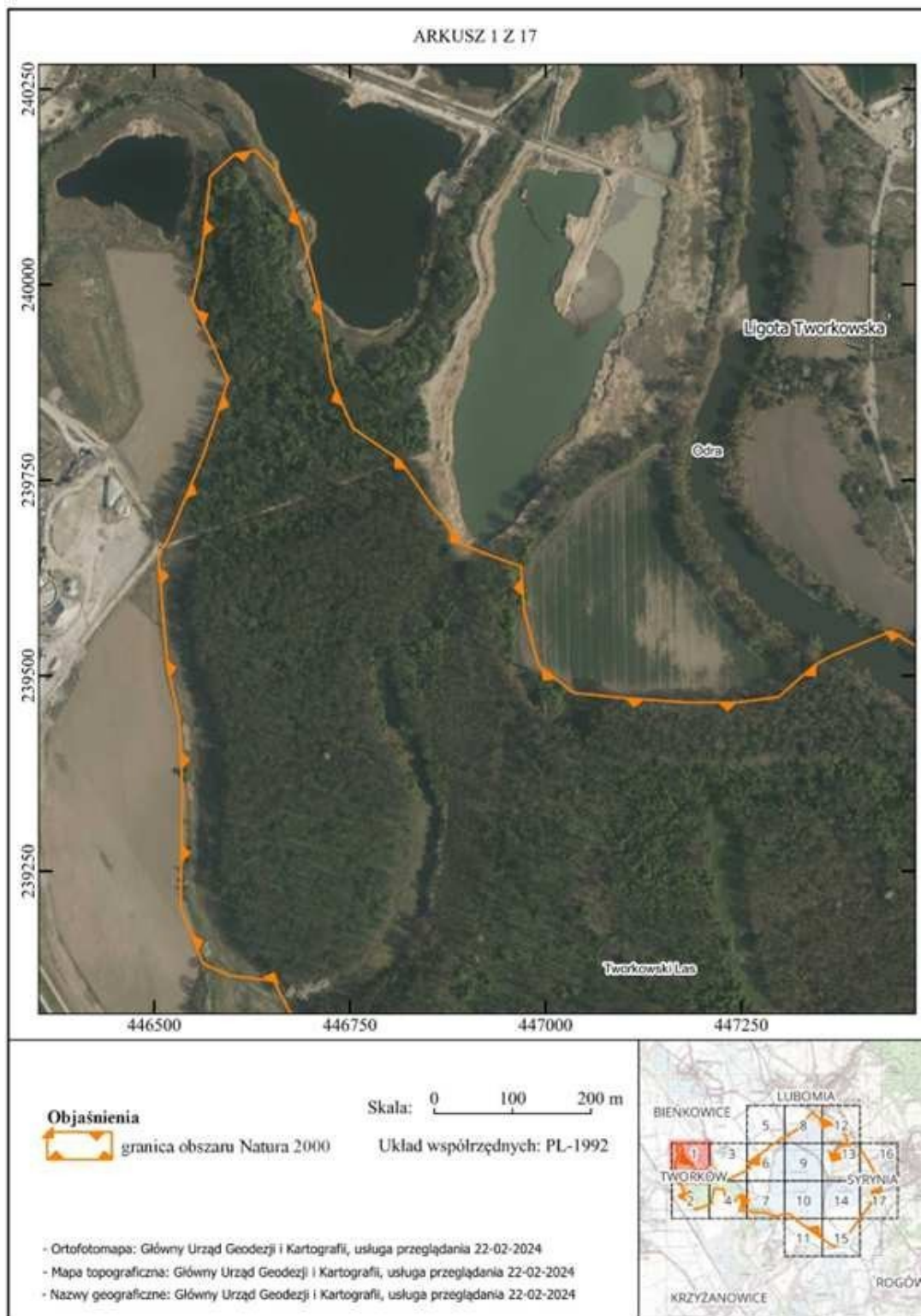
96	239116,49	446597,53
97	239131,44	446562,18
98	239204,84	446533,64
99	239347,56	446536,36
100	239395,14	446534,32
101	239442,71	446532,28
102	239509,31	446517,33
103	239653,39	446505,10
104	239676,50	446518,69
105	239779,80	446562,18
106	239877,67	446594,81
107	239930,68	446571,70
108	239979,61	446548,59
109	240027,19	446559,47
110	240138,65	446571,70
111	240167,19	446602,96
112	240171,27	446630,15
113	240144,08	446655,97
114	240074,76	446687,24
115	239985,05	446710,34
116	239955,15	446714,42
117	239879,03	446726,65
118	239816,50	446753,84
119	239775,73	446813,65
120	239722,72	446850,35
121	239668,35	446893,84
122	239654,75	446926,46
123	239639,80	446968,60
124	239582,71	446972,68
125	239512,03	446991,71
126	239478,05	447036,56
127	239471,25	447100,45
128	239465,82	447182,00
129	239465,82	447244,53
130	239472,61	447297,54
131	239513,39	447343,75

132	239525,62	447365,50
133	239556,89	447441,62
134	239429,12	447653,66
135	239347,56	447748,81
136	239232,03	447882,02
137	239213,00	447926,87
138	239510,67	448492,32
139	239524,27	448509,99
140	239641,16	448416,20
141	240031,27	448963,98
142	240076,12	448977,57
143	240143,22	449088,33
144	240441,76	449581,08
145	240637,49	449861,09
146	241014,00	450141,09
147	240932,45	450210,41
148	240916,14	450251,19
149	240838,66	450338,18
150	240777,50	450521,68
151	240728,56	450612,75
152	240689,14	450671,20
153	240649,73	450724,21
154	240595,36	450804,41
155	240520,60	450926,74
156	240445,84	450986,55
157	240353,45	451050,30
158	240280,06	451069,62
159	240233,06	451072,83
160	240196,36	451044,51
161	240157,73	451000,73
162	240122,97	450937,64
163	240083,05	450868,75
164	240067,60	450817,25
165	240050,86	450786,34
166	240025,76	450800,51
167	239984,55	450753,51

168	239937,56	450718,75
169	239920,82	450774,11
170	239884,76	450770,89

**Załącznik Nr 2 do zarządzenia
Regionalnego Dyrektora Ochrony Środowiska w Katowicach
z dnia 7 października 2024 r.**


Mapa obszaru Natura 2000



ARKUSZ 2 Z 17



Objaśnienia

 granica obszaru Natura 2000

Skala: 0 100 200 m

Układ współrzędnych: PL-1992


- Ortofotomapa: Główny Urząd Geodezji i Kartografii, usługa przeglądania 22-02-2024
- Mapa topograficzna: Główny Urząd Geodezji i Kartografii, usługa przeglądania 22-02-2024
- Nazwy geograficzne: Główny Urząd Geodezji i Kartografii, usługa przeglądania 22-02-2024



ARKUSZ 3 Z 17



Objaśnienia

 granica obszaru Natura 2000

Skala: 0 100 200 m

Układ współrzędnych: PL-1992


- Ortofotomapa: Główny Urząd Geodezji i Kartografii, usługa przeglądania 22-02-2024
- Mapa topograficzna: Główny Urząd Geodezji i Kartografii, usługa przeglądania 22-02-2024
- Nazwy geograficzne: Główny Urząd Geodezji i Kartografii, usługa przeglądania 22-02-2024



ARKUSZ 4 Z 17



Objaśnienia

 granica obszaru Natura 2000

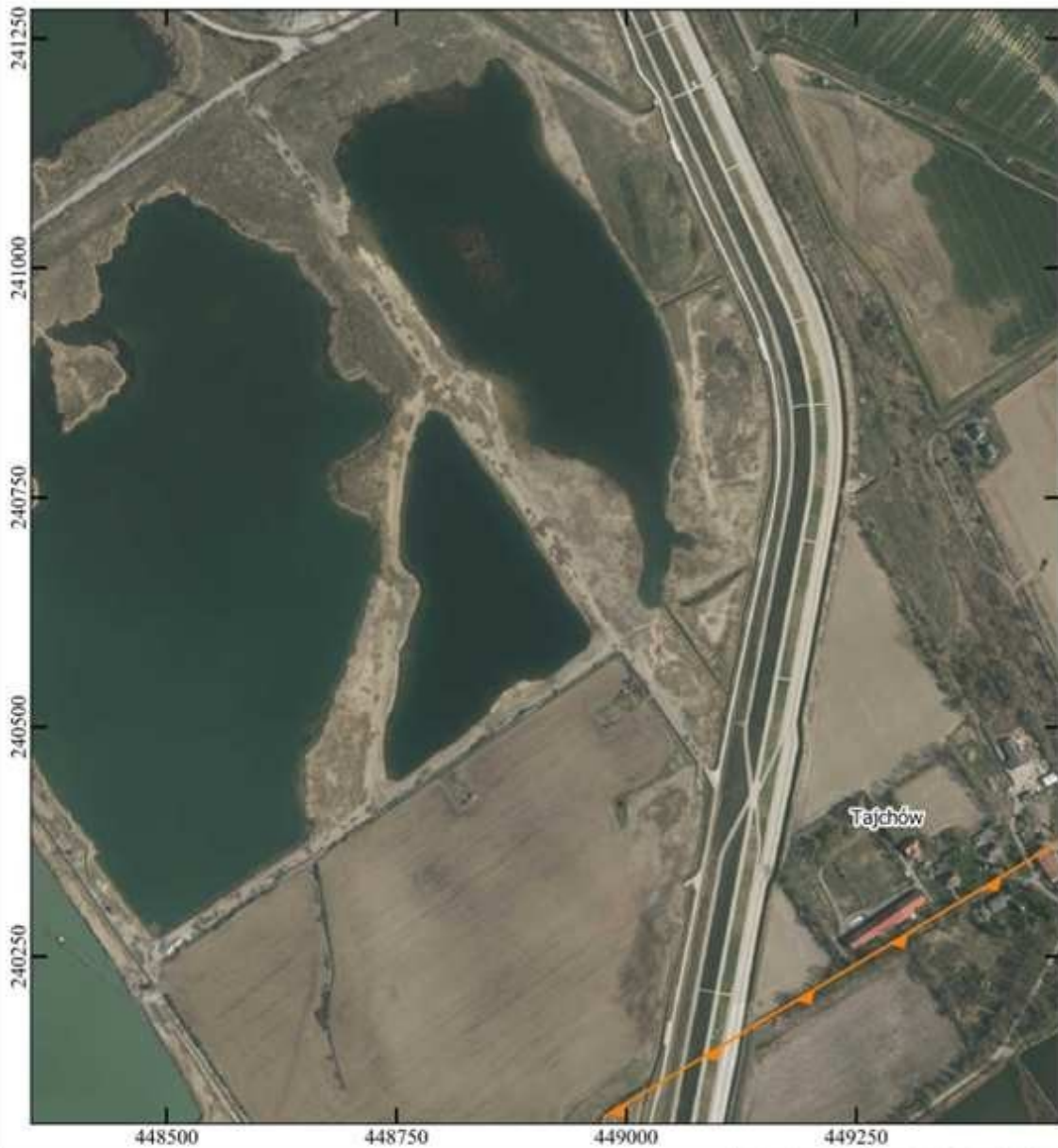
Skala: 0 100 200 m

Układ współrzędnych: PL-1992


- Ortofotomapa: Główny Urząd Geodezji i Kartografii, usługa przeglądania 22-02-2024
- Mapa topograficzna: Główny Urząd Geodezji i Kartografii, usługa przeglądania 22-02-2024
- Nazwy geograficzne: Główny Urząd Geodezji i Kartografii, usługa przeglądania 22-02-2024



ARKUSZ 5 Z 17



Objaśnienia

 granica obszaru Natura 2000

Skala: 0 100 200 m

Układ współrzędnych: PL-1992


- Ortofotomapa: Główny Urząd Geodezji i Kartografii, usługa przeglądania 22-02-2024
- Mapa topograficzna: Główny Urząd Geodezji i Kartografii, usługa przeglądania 22-02-2024
- Nazwy geograficzne: Główny Urząd Geodezji i Kartografii, usługa przeglądania 22-02-2024



ARKUSZ 6 Z 17



Objaśnienia

 granica obszaru Natura 2000

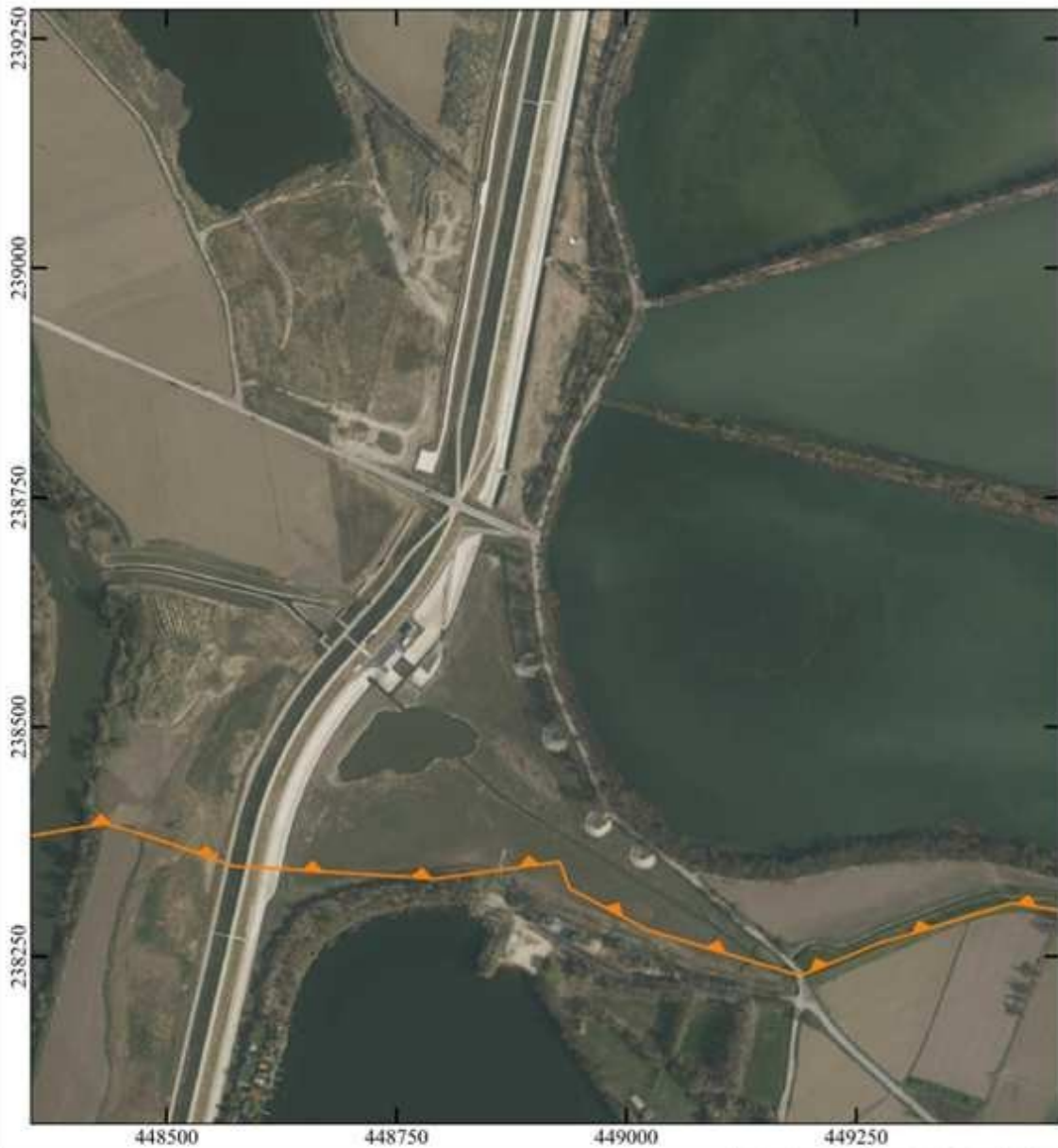
Skala: 0 100 200 m

Układ współrzędnych: PL-1992


- Ortofotomapa: Główny Urząd Geodezji i Kartografii, usługa przeglądania 22-02-2024
- Mapa topograficzna: Główny Urząd Geodezji i Kartografii, usługa przeglądania 22-02-2024
- Nazwy geograficzne: Główny Urząd Geodezji i Kartografii, usługa przeglądania 22-02-2024



ARKUSZ 7 Z 17



Objaśnienia

 granica obszaru Natura 2000

Skala: 0 100 200 m

Układ współrzędnych: PL-1992


- Ortofotomapa: Główny Urząd Geodezji i Kartografii, usługa przeglądania 22-02-2024
- Mapa topograficzna: Główny Urząd Geodezji i Kartografii, usługa przeglądania 22-02-2024
- Nazwy geograficzne: Główny Urząd Geodezji i Kartografii, usługa przeglądania 22-02-2024



ARKUSZ 8 Z 17



Objaśnienia

 granica obszaru Natura 2000

Skala: 0 100 200 m

Układ współrzędnych: PL-1992


- Ortofotomapa: Główny Urząd Geodezji i Kartografii, usługa przeglądania 22-02-2024
- Mapa topograficzna: Główny Urząd Geodezji i Kartografii, usługa przeglądania 22-02-2024
- Nazwy geograficzne: Główny Urząd Geodezji i Kartografii, usługa przeglądania 22-02-2024



ARKUSZ 9 Z 17



Objaśnienia

 granica obszaru Natura 2000

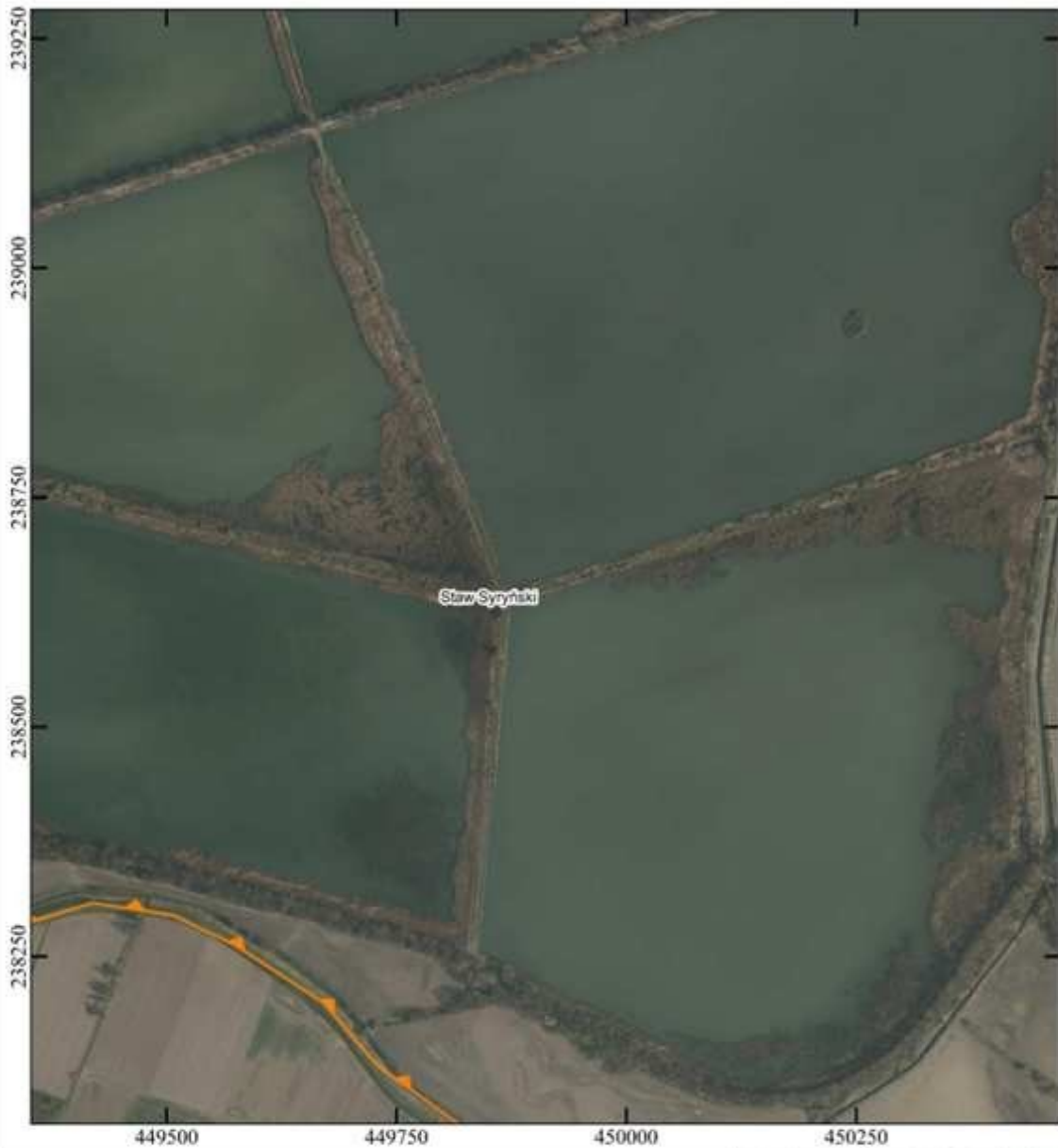
Skala: 0 100 200 m

Układ współrzędnych: PL-1992


- Ortofotomapa: Główny Urząd Geodezji i Kartografii, usługa przeglądania 22-02-2024
- Mapa topograficzna: Główny Urząd Geodezji i Kartografii, usługa przeglądania 22-02-2024
- Nazwy geograficzne: Główny Urząd Geodezji i Kartografii, usługa przeglądania 22-02-2024



ARKUSZ 10 Z 17



Objaśnienia

 granica obszaru Natura 2000

Skala: 0 100 200 m

Układ współrzędnych: PL-1992


- Ortofotomapa: Główny Urząd Geodezji i Kartografii, usługa przeglądania 22-02-2024
- Mapa topograficzna: Główny Urząd Geodezji i Kartografii, usługa przeglądania 22-02-2024
- Nazwy geograficzne: Główny Urząd Geodezji i Kartografii, usługa przeglądania 22-02-2024



ARKUSZ 11 Z 17



Objaśnienia

 granica obszaru Natura 2000

Skala: 0 100 200 m

Układ współrzędnych: PL-1992


- Ortofotomapa: Główny Urząd Geodezji i Kartografii, usługa przeglądania 22-02-2024
- Mapa topograficzna: Główny Urząd Geodezji i Kartografii, usługa przeglądania 22-02-2024
- Nazwy geograficzne: Główny Urząd Geodezji i Kartografii, usługa przeglądania 22-02-2024

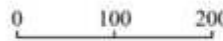


ARKUSZ 12 Z 17



Objaśnienia

 granica obszaru Natura 2000

Skala:  0 100 200 m

Układ współrzędnych: PL-1992


- Ortofotomapa: Główny Urząd Geodezji i Kartografii, usługa przeglądania 22-02-2024
- Mapa topograficzna: Główny Urząd Geodezji i Kartografii, usługa przeglądania 22-02-2024
- Nazwy geograficzne: Główny Urząd Geodezji i Kartografii, usługa przeglądania 22-02-2024



ARKUSZ 13 Z 17



Objaśnienia

 granica obszaru Natura 2000

Skala: 0 100 200 m

Układ współrzędnych: PL-1992


- Ortofotomapa: Główny Urząd Geodezji i Kartografii, usługa przeglądania 22-02-2024
- Mapa topograficzna: Główny Urząd Geodezji i Kartografii, usługa przeglądania 22-02-2024
- Nazwy geograficzne: Główny Urząd Geodezji i Kartografii, usługa przeglądania 22-02-2024



ARKUSZ 14 Z 17



Objaśnienia

 granica obszaru Natura 2000

Skala: 0 100 200 m

Układ współrzędnych: PL-1992


- Ortofotomapa: Główny Urząd Geodezji i Kartografii, usługa przeglądania 22-02-2024
- Mapa topograficzna: Główny Urząd Geodezji i Kartografii, usługa przeglądania 22-02-2024
- Nazwy geograficzne: Główny Urząd Geodezji i Kartografii, usługa przeglądania 22-02-2024



ARKUSZ 15 Z 17



Objaśnienia

 granica obszaru Natura 2000

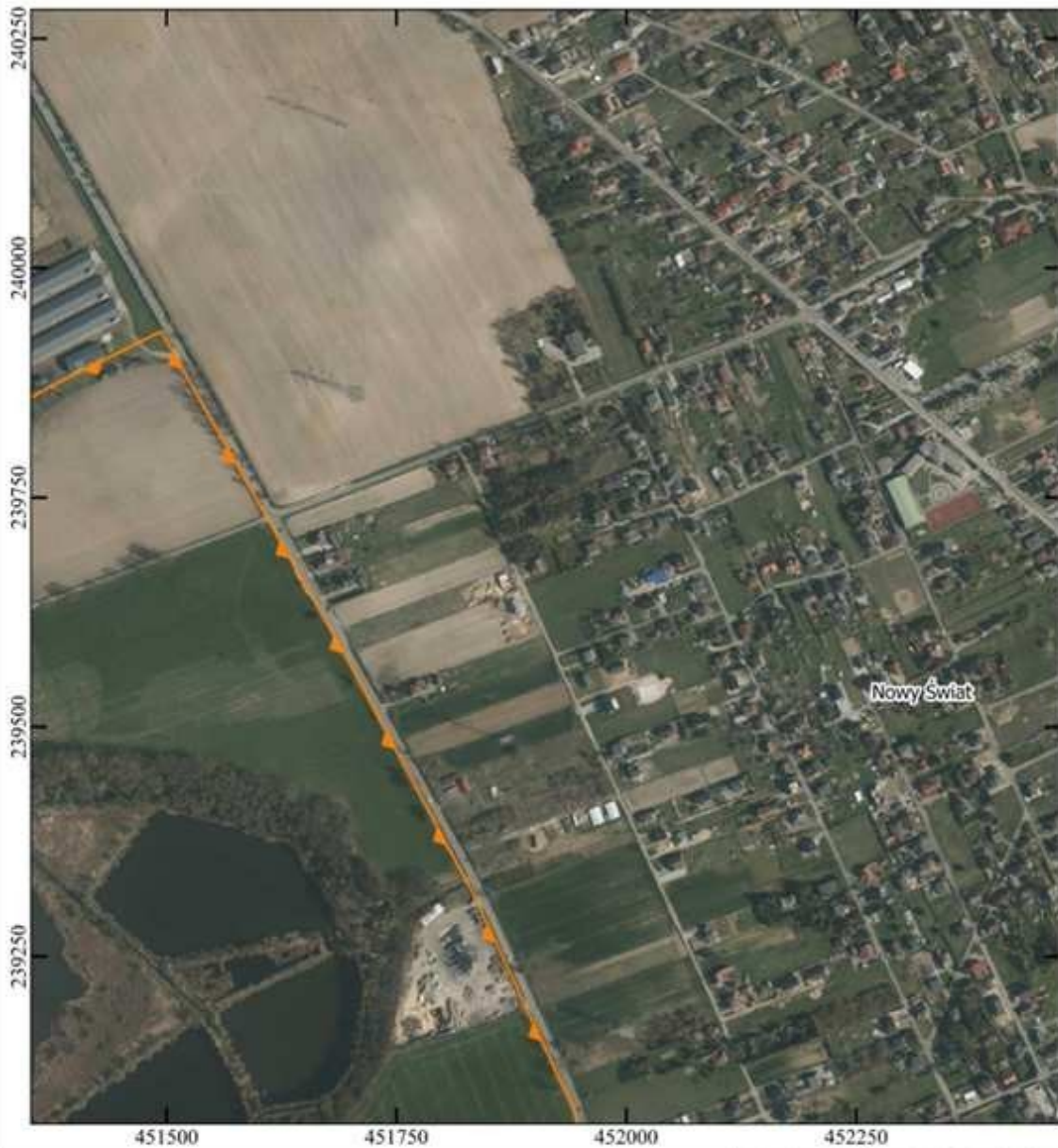
Skala: 0 100 200 m

Układ współrzędnych: PL-1992


- Ortofotomapa: Główny Urząd Geodezji i Kartografii, usługa przeglądania 22-02-2024
- Mapa topograficzna: Główny Urząd Geodezji i Kartografii, usługa przeglądania 22-02-2024
- Nazwy geograficzne: Główny Urząd Geodezji i Kartografii, usługa przeglądania 22-02-2024



ARKUSZ 16 Z 17



Objaśnienia

 granica obszaru Natura 2000

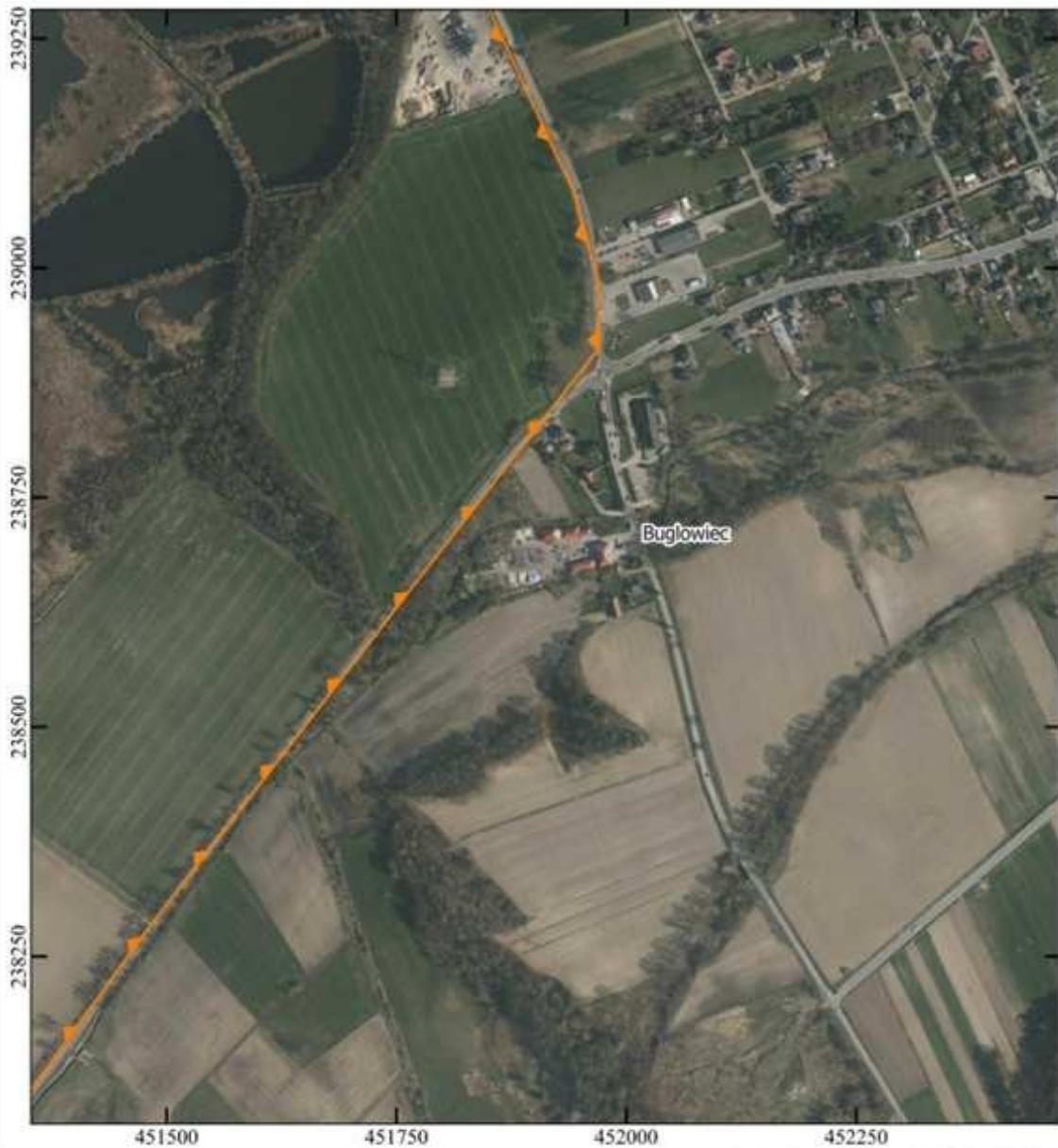
Skala: 0 100 200 m

Układ współrzędnych: PL-1992


- Ortofotomapa: Główny Urząd Geodezji i Kartografii, usługa przeglądania 22-02-2024
- Mapa topograficzna: Główny Urząd Geodezji i Kartografii, usługa przeglądania 22-02-2024
- Nazwy geograficzne: Główny Urząd Geodezji i Kartografii, usługa przeglądania 22-02-2024



ARKUSZ 17 Z 17



Objaśnienia

 granica obszaru Natura 2000

Skala: 0 100 200 m

Układ współrzędnych: PL-1992

- Ortofotomapa: Główny Urząd Geodezji i Kartografii, usługa przeglądania 22-02-2024
- Mapa topograficzna: Główny Urząd Geodezji i Kartografii, usługa przeglądania 22-02-2024
- Nazwy geograficzne: Główny Urząd Geodezji i Kartografii, usługa przeglądania 22-02-2024



Załącznik Nr 3 do zarządzenia

Regionalnego Dyrektora Ochrony Środowiska w Katowicach

z dnia 7 października 2024 r.

Identyfikacja istniejących i potencjalnych zagrożeń dla zachowania właściwego stanu ochrony gatunków i ich siedlisk będących przedmiotami ochrony

Przedmiot ochrony	Zagrożenie	Opis zagrożenia
A022 bączek (<i>Ixobrychus minutus</i>)	Istniejące	
	G01.02 Turystyka piesza, jazda konna i jazda na pojazdach niezmotoryzowanych	Płoszenie ptaków poprzez wchodzenie i wjeżdżanie w pobliże miejsc lęgowych ptaków.
	F02.03 Wędkarstwo	Płoszenie i niepokojenie ptaków w wyniku presji wędkarskiej na łowisku Bażyna.
	Potencjalne	
	C03.02 Produkcja energii słonecznej	Lokalizacja farm słonecznych i wiatrowych na trasie migracji i w sąsiedztwie miejsc lęgowych ptaków może powodować ich zwiększoną śmiertelność.
	C03.03 Produkcja energii wiatrowej	
	D01.01 Ścieżki, szlaki piesze, szlaki rowerowe.	Wytyczanie nowych ścieżek pieszych i rowerowych z wyjątkiem terenu wokół stawów: Rzymskie, Podymacz oraz grobli między działkami nr 557/9 i 569/10, może powodować płoszenie ptaków, skutkujące brakiem możliwości wyprowadzania lęgów (w sąsiedztwie szuwarów i linii brzegowej stawów). Poruszanie się w sąsiedztwie terenów otwartych z pływającą roślinnością w sąsiedztwie linii brzegowej stawów może powodować płoszenie ptaków.
	G02.09 Obserwowanie przyrody	
D02.01.01 Napowietrzne linie elektryczne i telefoniczne	Kolizje ptaków z liniami wysokiego i średniego napięcia są potencjalnym zagrożeniem zwiększonej śmiertelności.	

Przedmiot ochrony	Zagrożenie	Opis zagrożenia
	F01.01 Intensywna hodowla ryb	Płoszenie ptaków mogące występować przy pracach związanych z intensywną hodowlą ryb, a także nadmierne wprowadzanie biogenów poprzez stosowanie dużej ilości pasz dla ryb oraz nawozów. Przez intensywną hodowlę ryb (w odróżnieniu od ekstensywnej) rozumie się taki sposób gospodarki rybackiej, która charakteryzuje się nadmiernym przegęszczeniem ryb, intensywnym nawożeniem, dużą produktywnością ryb/ha, dużą ingerencją w siedliska dzikich gatunków lub ich usuwanie, betonowanie brzegów akwenów.
	F03.01 Polowanie	Rozpoczynanie polowań pod koniec okresu lęgowego oraz polowania zbiorowe na kaczki może powodować płoszenie ptaków przebywających na stawach.
	G01.03 Pojazdy zmotoryzowane	Jazda samochodami i innymi pojazdami po groblach, parkowanie samochodów osobowych i innych pojazdów w pobliżu lub przy samych brzegach akwenów mogą powodować płoszenie. Płoszenie ptaków może powodować również poprzez przelatywanie motolotniami i dronami w bezpośredniej bliskości siedlisk ptaków.
	G01.05 Lotnictwo, szybownictwo, parolotnictwo, baloniarstwo	
	I01 Obce gatunki inwazyjne	Presja ze strony drapieżników, zwłaszcza wizona amerykańskiego i jenota (a także lisa, nutrii amerykańskiej i gęsiówki egipskiej) może wpływać na zmniejszenie populacji gatunku w obszarze a także degradację siedlisk.
	K03.04 Drapieżnictwo	
	J01.01 Wypalanie, aktywne wypalanie istniejącej roślinności	Niszczenie i degradacja siedlisk poprzez aktywne wypalanie istniejącej roślinności (wypalanie trzcinowisk) może wpływać na ograniczenie siedlisk ptaków.
	J02.01 Zasypywanie terenu, melioracje i osuszanie	Utrata siedlisk lęgowych, która może nastąpić w wyniku zasypywania zbiorników wodnych. Niszczenie i degradacja siedlisk mogą nastąpić poprzez zaprzestanie hodowli ryb na stawach. Zmiana funkcji stawów na skutek niekorzystnej sytuacji makroekonomicznej oraz zmiana stawów na ośrodki rekreacyjne – może przyczynić się do zwiększonej presji antropogenicznej i zaniku siedlisk ptaków.
	J02.13 Zaniechanie gospodarki wodnej	
	J03.01 Zmniejszenie lub utrata określonych cech siedliska	Niszczenie pasów trzcinowisk, szuwarów oraz łożowisk i zakrzaczeń może następować w wyniku prowadzonej gospodarki rybackiej.
	M01.02 Susze i zmniejszenie opadów	Pogorszenie jakości siedlisk lęgowych może wystąpić na skutek spadku poziomu wód.
	Istniejące	

Przedmiot ochrony	Zagrożenie	Opis zagrożenia	
A060 podgorzałka (<i>Aythya nyroca</i>) A005 perkoz dwuczuby (<i>Podiceps cristatus</i>) A051 krakwa (<i>Anas strepera</i>) A058 hełmiatka (<i>Netta rufina</i>)	F03.01 Polowanie	Rozpoczynanie polowań pod koniec okresu lęgowego oraz polowania zbiorowe na kaczki powodują płoszenie ptaków przebywających na stawach, zwłaszcza, że zgodnie ze specyfiką lęgów ptaków na stawach niektóre gatunki mają nielotne młode nawet w drugiej połowie września. Istnieje możliwość niezamierzonego zabicia (pomyłka z gatunkiem łownym).	
	F02.03 Wędkarstwo	Płoszenie i niepokojenie w wyniku presji wędkarskiej.	
	Potencjalne		
	C03.02 Produkcja energii słonecznej	Lokalizacja farm słonecznych i wiatrowych na trasie migracji i w sąsiedztwie miejsc lęgowych ptaków może powodować ich zwiększoną śmiertelność.	
	C03.03 Produkcja energii wiatrowej		
	D01.01 Ścieżki, szlaki piesze, szlaki rowerowe.	Wytyczanie nowych ścieżek pieszych i rowerowych z wyjątkiem terenu wokół stawów: Rzymskie, Podymacz oraz grobli między działkami nr 557/9 i 569/10, może powodować płoszenie ptaków, skutkujące brakiem możliwości wyprowadzania lęgów (w sąsiedztwie szuwarów i linii brzegowej stawów). Poruszanie się w sąsiedztwie terenów otwartych z pływającą roślinnością w sąsiedztwie linii brzegowej stawów może powodować płoszenie ptaków.	
	G01.02 Turystyka piesza, jazda konna i jazda na pojazdach niezmotywowanych		
	G02.09 Obserwowanie przyrody		
	D02.01.01 Napowietrzne linie elektryczne i telefoniczne	Kolizje ptaków z liniami wysokiego i średniego napięcia są potencjalnym zagrożeniem zwiększonej śmiertelności.	
F01.01 Intensywna hodowla ryb	Płoszenie ptaków mogące występować przy pracach związanych z intensywną hodowlą ryb, a także nadmierne wprowadzanie biogenów poprzez stosowanie dużej ilości pasz dla ryb oraz nawozów. Przez intensywną hodowlę ryb (w odróżnieniu od ekstensywnej) rozumie się taki sposób gospodarki rybackiej, która charakteryzuje się nadmiernym przegęszczeniem ryb, intensywnym nawożeniem, dużą produktywnością ryb/ha, dużą ingerencją w siedliska dzikich gatunków lub ich usuwanie, betonowanie brzegów akwenów.		

Przedmiot ochrony	Zagrożenie	Opis zagrożenia
	G01.03 Pojazdy zmotoryzowane	Jazda samochodami i innymi pojazdami po groblach, parkowanie samochodów osobowych i innych pojazdów w pobliżu lub przy samych brzegach akwenów mogą powodować płoszenie. Płoszenie ptaków może powodować również poprzez przelatywanie motolotniami i dronami w bezpośredniej bliskości siedlisk ptaków.
	G01.05 Lotnictwo, szybownictwo, paralotniarstwo, baloniarstwo	
	K03.04 Drapieżnictwo	Presja ze strony drapieżników, zwłaszcza wizona amerykańskiego i jenota (a także lisa, nutrii amerykańskiej i gęsiówki egipskiej) może wpływać na zmniejszenie populacji gatunku w obszarze a także degradację siedlisk.
	I.01 Obce gatunki inwazyjne	
	J01.01 Wypalanie, aktywne wypalanie istniejącej roślinności	Niszczanie i degradacja siedlisk poprzez aktywne wypalanie istniejącej roślinności (wypalanie trzcinowisk) może wpływać na ograniczenie siedlisk ptaków.
	J02.01 Zасыpywanie terenu, melioracje i osuszanie	Utrata siedlisk lęgowych, która może nastąpić w wyniku zasypywania zbiorników wodnych. Niszczanie i degradacja siedlisk mogą nastąpić poprzez zaprzestanie hodowli ryb na stawach. Zmiana funkcji stawów na skutek niekorzystnej sytuacji makroekonomicznej oraz zmiana stawów na ośrodki rekreacyjne – może przyczynić się do zwiększonej presji antropogenicznej i zaniku siedlisk ptaków.
	J02.13 Zaniechanie gospodarki wodnej	
	J03.01 Zmniejszenie lub utrata określonych cech siedliska	Niszczanie pasów trzcinowisk, szuwarów oraz łożowisk i zakrzaczeń może następować w wyniku prowadzonej gospodarki rybackiej.
M01.02 Susze i zmniejszenie opadów	Pogorszenie jakości siedlisk lęgowych może wystąpić na skutek spadku poziomu wód.	

Załącznik Nr 4 do zarządzenia

Regionalnego Dyrektora Ochrony Środowiska w Katowicach

z dnia 7 października 2024 r.

Cele działań ochronnych

Przedmiot ochrony	Parametr/ wskaźnik ^[1]	Cel działań ochronnych ^[2]
A022 bączek (<i>Ixobrychus minutus</i>)	Populacja / Liczebność, Trend	Utrzymanie stabilnej populacji gatunku z uwzględnieniem naturalnych procesów, na poziomie co najmniej 8 par (FV). Utrzymanie stabilnego lub wzrostowego trendu liczebności populacji (FV).
	Siedlisko / Jakość i powierzchnia siedliska	Utrzymanie szuwarów lub szuwarów i roślinności wynurzonej, bądź tylko roślinności wynurzonej, na co najmniej 3 % powierzchni stawu (FV).
	Siedlisko / Warunki wodne na stawach	Utrzymanie co najmniej 80% stawów stale napełnionych w okresie lęgowym gatunku (FV). Wśród stawów: Nowik, Kierszczok, Topolowy, Cymynciok, Grabowski, Nowy, Razy, Lubomski II, Lubomski I, Syryński IV, Syryński III, Syryński II, Syryński I, Rzymskie, Żabniok, Podymacz, Malik stale napełnionych w okresie od marca do września powinno być co najmniej 13.
	Szanse zachowania gatunku	Utrzymanie parametrów populacja na poziomie FV i siedlisko na poziomie FV.
	Populacja / Liczebność, Trend	Poprawa oceny wskaźnika liczebność z poziomu braku obecności (U2), na poziom co najmniej 1 pary lub więcej (FV). Poprawa oceny wskaźnika trend z poziomu spadek powyżej 33% (U2) do poziomu stabilny lub wzrost liczebności (FV).
	Siedlisko / Jakość i powierzchnia siedliska	Utrzymanie szuwarów lub szuwarów i roślinności wynurzonej, bądź tylko roślinności wynurzonej na co najmniej 3 % powierzchni stawu (FV).

Przedmiot ochrony	Parametr/ wskaźnik^[1]	Cel działań ochronnych^[2]
A060 podgorzałka (<i>Aythya nyroca</i>)	Siedlisko / Warunki wodne na stawach	Utrzymanie co najmniej 80% stawów stale napełnionych w okresie lęgowym gatunku (FV). Wśród stawów: Nowik, Kierszczok, Topolowy, Cymynciok, Grabowski, Nowy, Razy, Lubomski II, Lubomski I, Syryński IV, Syryński III, Syryński II, Syryński I, Rzymskie, Żabniok, Podymacz, Malik stale napełnionych w okresie od marca do września powinno być co najmniej 13.
	Szanse zachowania gatunku	Poprawa oceny parametru populacja z poziomu U2 na poziom FV. Utrzymanie parametru siedlisko na poziomie FV.
A005 perkoz dwuczuby (<i>Podiceps cristatus</i>)	Populacja / Liczebność, Trend	Poprawa oceny wskaźnika liczebność z poziomu poniżej 30 par (U2), na poziom co najmniej 50 par (FV). Poprawa oceny wskaźnika trend z poziomu spadek o max. 33% (U1) do poziomu stabilny lub wzrost liczebności (FV).
	Siedlisko / Jakość i powierzchnia siedliska	Utrzymanie szuwarów lub szuwarów i roślinności wynurzonej, bądź tylko roślinności wynurzonej, na co najmniej 3 % powierzchni stawu (FV).
	Siedlisko / Warunki wodne na stawach	Utrzymanie co najmniej 80% stawów stale napełnionych w okresie lęgowym gatunku (FV). Wśród stawów: Nowik, Kierszczok, Topolowy, Cymynciok, Grabowski, Nowy, Razy, Lubomski II, Lubomski I, Syryński IV, Syryński III, Syryński II, Syryński I, Rzymskie, Żabniok, Podymacz, Malik stale napełnionych w okresie od marca do września powinno być co najmniej 13.
	Szanse zachowania gatunku	Poprawa oceny parametru populacja z poziomu U2 na poziom FV. Utrzymanie parametru siedlisko na poziomie FV.

A051 krakwa (<i>Anas strepera</i>)	Populacja / Liczebność, Trend	Utrzymanie stabilnej populacji gatunku z uwzględnieniem naturalnych procesów, na poziomie co najmniej 24 par (FV). Utrzymanie stabilnego lub wzrostowego trendu liczebności populacji (FV).
	Siedlisko / Jakość i powierzchnia siedliska	Utrzymanie szuwarów lub szuwarów i roślinności wynurzonej, bądź tylko roślinności wynurzonej, na co najmniej 3 % powierzchni stawu (FV).
	Siedlisko / Warunki wodne na stawach	Utrzymanie co najmniej 80% stawów stale napełnionych w okresie lęgowym gatunku (FV). Wśród stawów: Nowik, Kierszczok, Topolowy, Cymynciok, Grabowski, Nowy, Razy, Lubomski II, Lubomski I, Syryński IV, Syryński III, Syryński II, Syryński I, Rzymskie, Żabniok, Podymacz, Malik stale napełnionych w okresie od marca do września powinno być co najmniej 13.
	Szanse zachowania gatunku	Utrzymanie parametrów populacja na poziomie FV i siedlisko na poziomie FV.
A058 helmiatka (<i>Netta rufina</i>)	Populacja / Liczebność, Trend	Utrzymanie stabilnej populacji gatunku z uwzględnieniem naturalnych procesów, na poziomie co najmniej 10 par (FV). Utrzymanie stabilnego lub wzrostowego trendu liczebności populacji (FV).
	Siedlisko / Jakość i powierzchnia siedliska	Utrzymanie szuwarów lub szuwarów i roślinności wynurzonej, bądź tylko roślinności wynurzonej, na co najmniej 3 % powierzchni stawu (FV).
	Siedlisko / Warunki wodne na stawach	Utrzymanie co najmniej 80% stawów stale napełnionych w okresie lęgowym gatunku (FV). Wśród stawów: Nowik, Kierszczok, Topolowy, Cymynciok, Grabowski, Nowy, Razy, Lubomski II, Lubomski I, Syryński IV, Syryński III, Syryński II, Syryński I, Rzymskie, Żabniok, Podymacz, Malik stale napełnionych w okresie od marca do września powinno być co najmniej 13.
	Szanse zachowania gatunku	Utrzymanie parametrów populacja na poziomie FV i siedlisko na poziomie FV.

- [1] Parametry/wskaźniki stanu ochrony, odrębne dla każdego siedliska lub gatunku, zostały oparte na podstawie wskaźników stanu zachowania zawartych w metodyce monitoringu, o którym mowa w art. 112 ust. 2 ustawy o ochronie przyrody, i raportów, o których mowa w art. 38 tej. ustawy.
- [2] Wartości parametrów i wskaźników określone zostały w trójstopniowej skali FV (stan właściwy), U1 (stan niezadawalający), U2 (stan zły) zgodnie z metodyką stosowaną w ramach państwowego monitoringu środowiska, o którym mowa w art. 112 ust. 2 ustawy o ochronie przyrody.

Załącznik Nr 5 do zarządzenia

Regionalnego Dyrektora Ochrony Środowiska w Katowicach

z dnia 7 października 2024 r.

Działania ochronne ze wskazaniem podmiotów odpowiedzialnych za ich wykonanie i obszarów ich wdrażania

Przedmiot ochrony	Działania ochronne	Obszar wdrażania	Podmiot odpowiedzialny za wykonanie
Działania dotyczące ochrony czynnej gatunków ptaków oraz ich siedlisk			
A022 bączek (<i>Ixobrychus minutus</i>) A060 podgorzałka (<i>Aythya nyroca</i>) A005 perkoz dwuczuby (<i>Podiceps cristatus</i>) A051 krakwa (<i>Anas strepera</i>) A058 helmiatka (<i>Netta rufina</i>)	Działania obligatoryjne		
	Zachowanie siedlisk gatunków stanowiących przedmioty ochrony w obszarze.	Kompleks stawów Wielikąt Stawy: Syryński I, Syryński II, Syryński III, Syryński IV, Malik, Lubomski I, Lubomski II, Topolowy, Cymynciok, Razy, Żabniok, Podymacz, Grabowski, Nowy, Nowik, Kierszczok, Rzymskie. Działki ewidencyjne nr: 241507_2.0006.AR_3.569/10 241507_2.0006.AR_3.557/9 241507_2.0006.AR_3.541/43 241507_2.0006.AR_3.576/35 241507_2.0006.AR_3.568/22 241507_2.0006.AR_3.1028/24 241507_2.0006.AR_3.265/23 241507_2.0006.AR_3.1712/35 241507_2.0006.AR_3.46 241507_2.0006.AR_3.47 241507_2.0006.AR_3.1708/55 Kompleks stawów Bażyna Działki ewidencyjne nr: 241507_2.0006.AR_3.1571/24	Właściciele lub użytkownicy gruntów
	Utrzymanie ekstensywnej	Kompleks stawów Wielikąt Stawy: Syryński I, Syryński	Właściciele lub użytkownicy

	<p>gospodarki rybackiej na stawach.</p> <p>Stosowanie tradycyjnych metod chowu i hodowli ryb w ziemnych stawach typu karpioowego. Zgodnie z zapisami pozwoleń wodno-prawnych i operatu rybackiego.</p>	<p>II, Syryński III, Syryński IV, Malik, Lubomski I, Lubomski II, Topolowy, Cymynciok, Razy, Żabniok, Podymacz, Grabowski, Nowy, Nowik, Kierszczok, Rzymskie.</p> <p>Działki ewidencyjne nr: 241507_2.0006.AR_3.569/10 241507_2.0006.AR_3.557/9 241507_2.0006.AR_3.541/43 241507_2.0006.AR_3.576/35 241507_2.0006.AR_3.568/22 241507_2.0006.AR_3.1028/24 241507_2.0006.AR_3.265/23 241507_2.0006.AR_3.1712/35 241507_2.0006.AR_3.46 241507_2.0006.AR_3.47 241507_2.0006.AR_3.1708/55</p>	<p>gruntów</p>
Działania fakultatywne			
	<p>Utrzymanie powierzchni zarośniętej roślinnością wynurzoną na niezmienionym poziomie, przy +/- 3% tolerancji tej powierzchni</p>	<p>Kompleks stawów Wielikąt Stawy: Syryński I, Syryński II, Syryński III, Syryński IV, Malik, Lubomski I, Lubomski II, Topolowy, Cymynciok, Razy, Żabniok, Podymacz, Grabowski, Nowy, Nowik, Kierszczok, Rzymskie.</p> <p>Działki ewidencyjne nr: 241507_2.0006.AR_3.569/10 241507_2.0006.AR_3.557/9 241507_2.0006.AR_3.541/43 241507_2.0006.AR_3.576/35 241507_2.0006.AR_3.568/22 241507_2.0006.AR_3.1028/24 241507_2.0006.AR_3.265/</p>	<p>Właściciel lub Wykonujący prawa właścicielskie na podstawie zobowiązania podjętego w związku z korzystaniem z programów wsparcia albo na podstawie porozumienia zawartego z organem sprawującym nadzór nad obszarem Natura 2000</p>

		23 241507_2.0006.AR_3.171 2/35 241507_2.0006.AR_3.46 241507_2.0006.AR_3.47 241507_2.0006.AR_3.170 8/55	
	Pozostawianie napełnionych stawów w okresie od 15 kwietnia do 31 sierpnia, z wyjątkiem pierwszych i drugich przesadek oraz stawów, na których prowadzona jest rekultywacja, konserwacja lub remont, pod warunkiem ich pełnego opróżnienia z wody przed tym okresem. W przypadku konieczności remontu lub konserwacji stawu, należy go pozostawić nienapełnionym w sezonie lęgowym.	Kompleks stawów Wielikąt Stawy: Syryński I, Syryński II, Syryński III, Syryński IV, Malik, Lubomski I, Lubomski II, Topolowy, Cymynciok, Razy, Żabniok, Podymacz, Grabowski, Nowy, Nowik, Kierszczok, Rzymskie. Działki ewidencyjne nr: 241507_2.0006.AR_3.569/10 241507_2.0006.AR_3.557/9 241507_2.0006.AR_3.541/43 241507_2.0006.AR_3.576/35 241507_2.0006.AR_3.568/22 241507_2.0006.AR_3.102 8/24 241507_2.0006.AR_3.265/23 241507_2.0006.AR_3.171 2/35 241507_2.0006.AR_3.46 241507_2.0006.AR_3.47 241507_2.0006.AR_3.170 8/55 Kompleks stawów Bażyna Działki ewidencyjne nr: 241507_2.0006.AR_3.157 1/24	Właściciel lub Wykonujący prawa właścicielskie na podstawie zobowiązania podjętego w związku z korzystaniem z programów wsparcia albo na podstawie porozumienia zawartego z organem sprawującym nadzór nad obszarem Natura 2000
	W celu ograniczenia polowań w obrębie Stawów Wielikąt, wystąpienie do Marszałka Województwa o możliwość skrócenia okresu polowań na gatunki ptaków łownych, na tych obiektach od 15	Kompleks stawów Wielikąt Stawy: Syryński I, Syryński II, Syryński III, Syryński IV, Malik, Lubomski I, Lubomski II, Topolowy, Cymynciok, Razy, Żabniok, Podymacz, Grabowski, Nowy, Nowik, Kierszczok, Rzymskie. Działki ewidencyjne nr: 241507_2.0006.AR_3.569/	RDOŚ w Katowicach

	października do 21 grudnia.	10 241507_2.0006.AR_3.557/9 241507_2.0006.AR_3.541/43 241507_2.0006.AR_3.576/35 241507_2.0006.AR_3.568/22 241507_2.0006.AR_3.1028/24 241507_2.0006.AR_3.265/23 241507_2.0006.AR_3.1712/35 241507_2.0006.AR_3.46 241507_2.0006.AR_3.47 241507_2.0006.AR_3.1708/55 Kompleks stawów Bażyna Działki ewidencyjne nr: 241507_2.0006.AR_3.1571/24.	
	Poszukiwanie metod w zakresie zminimalizowania presji wędkarskiej oraz turystycznej w obrębie stawów.	Kompleks stawów Wielikąt Stawy: Syryński I, Syryński II, Syryński III, Syryński IV, Malik, Lubomski I, Lubomski II, Topolowy, Cymynciok, Razy, Żabniok, Podymacz, Grabowski, Nowy, Nowik, Kierszczok, Rzymskie. Działki ewidencyjne nr: 241507_2.0006.AR_3.569/10 241507_2.0006.AR_3.557/9 241507_2.0006.AR_3.541/43 241507_2.0006.AR_3.576/35 241507_2.0006.AR_3.568/22 241507_2.0006.AR_3.1028/24 241507_2.0006.AR_3.265/23 241507_2.0006.AR_3.1712/35 241507_2.0006.AR_3.46 241507_2.0006.AR_3.47 241507_2.0006.AR_3.170	RDOŚ w Katowicach

		8/55 Kompleks stawów Bażyna Działki ewidencyjne nr: 241507_2.0006.AR_3.157 1/24.	
Działania dotyczące monitoringu stanu przedmiotów ochrony oraz monitoringu realizacji celów działań ochronnych			
A022 bączek (<i>Ixobrychus minutus</i>) A060 podgorzałka (<i>Aythya nyroca</i>) A005 perkoz dwuczuby (<i>Podiceps cristatus</i>) A051 krakwa (<i>Anas strepera</i>) A058 helmiatka (<i>Netta rufina</i>)	Monitoring populacji i siedlisk na terenie stawów hodowlanych Wielikąt i Bażyna w okresie od kwietnia do sierpnia. Ocena wskaźników parametru populacja (Liczebność i Trend) oraz parametru siedlisko (Powierzchnia siedliska, Jakość i struktura siedliska, Warunki wodne na stawach). Monitoring należy powtarzać na wskazanych stanowiskach, co 3 lata.	Kompleks stawów Wielikąt Stawy: Syryński I, Syryński II, Syryński III, Syryński IV, Malik, Lubomski I, Lubomski II, Topolowy, Cymynciok, Razy, Żabniok, Podymacz, Grabowski, Nowy, Nowik, Kierszczok, Rzymskie. Działki ewidencyjne nr: 241507_2.0006.AR_3.569/10 241507_2.0006.AR_3.557/9 241507_2.0006.AR_3.541/43 241507_2.0006.AR_3.576/35 241507_2.0006.AR_3.568/22 241507_2.0006.AR_3.1028/24 241507_2.0006.AR_3.265/23 241507_2.0006.AR_3.1712/35 241507_2.0006.AR_3.46 241507_2.0006.AR_3.47 241507_2.0006.AR_3.1708/55 Kompleks stawów Bażyna Działki ewidencyjne nr: 241507_2.0006.AR_3.157 1/24.	RDOŚ w Katowicach

UZASADNIENIE

Zgodnie z art. 28 ust. 5 ustawy z 16 kwietnia 2004 r. o ochronie przyrody (Dz.U. z 2024 r. poz. 1478) dla obszaru Natura 2000 regionalny dyrektor ochrony środowiska ustanawia, w drodze aktu prawa miejscowego, w formie zarządzenia, plan zadań ochronnych, kierując się koniecznością utrzymania i przywracania właściwego stanu ochrony siedlisk przyrodniczych oraz gatunków roślin i zwierząt, dla których ochrony utworzono obszar Natura 2000.

Obszar Natura 2000 Stawy Wielikąt i Las Tworkowski PLB240003 został wyznaczony Rozporządzeniem Ministra Środowiska z dnia 27 października 2008 r. zmieniającym rozporządzenie w sprawie obszarów specjalnej ochrony ptaków Natura 2000 (Dz. U. Nr 198, poz. 1226).

Obszar Natura 2000 Stawy Wielikąt i Las Tworkowski PLB240003 jest wyznaczony dla ochrony:

- gatunków ptaków wymienionych w Załączniku I Dyrektywy Rady 79/409/EWG:
 - A022 Bączek (*Ixobrychus minutus*),
 - A060 Podgorzałka (*Aythya nyroca*),
- gatunków ptaków migrujących nie wymienionych w Załączniku I Dyrektywy Rady 79/409/EWG:
 - A005 Perkoz dwuczuby (*Podiceps cristatus*),
 - A051 Krakwa (*Anas strepera*),
 - A058 Hełmiatka (*Netta rufina*).

Dla ww. obszaru Natura 2000 ustanowiono plan zadań ochronnych [Nr 35/2013 Regionalnego Dyrektora Ochrony Środowiska w Katowicach z dnia 23 grudnia 2013 r. w sprawie ustanowienia planu zadań ochronnych dla obszaru Natura 2000 Stawy Wielikąt i Las Tworkowski PLB240003; <https://www.gov.pl/web/rdos-katowice/stawy-wielikat-i-las-tworkowski-plb240003>].

W związku z przeprowadzeniem nowych inwentaryzacji i pełnym rozpoznaniem stanu ochrony gatunków ptaków i ich siedlisk w obszarze, stwierdzono potrzebę opracowania nowego planu zadań ochronnych i zmiany dotychczas zaplanowanych działań ochronnych.

Zarządzenie w sprawie ustanowienia planu zadań ochronnych dla obszaru Natura 2000 Stawy Wielikąt i Las Tworkowski PLB240003 zostało przygotowane zgodnie z art. 28 ustawy z dnia 16 kwietnia 2004 r. o ochronie przyrody oraz Rozporządzeniem Ministra Środowiska z dnia 17 lutego 2010 r. w sprawie sporządzania planu zadań ochronnych dla obszaru Natura 2000 (Dz. U. z 2010 r. Nr 34 poz. 186 z późn. zm.). Ponieważ w granicach obszaru Natura 2000 Stawy Wielikąt i Las Tworkowski PLB240003 nie ma krajowych form ochrony przyrody, dla których ustanowiono plan ochrony uwzględniający zakres, o którym mowa w art. 28 ust. 10, nie zachodzą przesłanki do wyłączenia całości lub części obszaru Natura 2000 ze sporządzania planu zadań ochronnych, określone w art. 28 ust. 11 pkt 2 i 3 ustawy o ochronie przyrody.

Przedmiotowy obszar położony jest częściowo w granicach administracyjnych Nadleśnictwa Rudy Raciborskie, realizującego gospodarkę leśną w oparciu o Plan Urządzenia Lasu na lata 2016 – 2025, który nie uwzględnia zakresu, o którym mowa w art. 28 ust. 10 ustawy o ochronie przyrody. Nie ma zatem podstaw do zastosowania art. 28 ust 11 pkt 3a ustawy o ochronie przyrody i wyłączenia gruntów leśnych Skarbu Państwa z zakresu opracowania planu zadań ochronnych.

Plan zadań ochronnych będący przedmiotem niniejszego zarządzenia, został przygotowany z uwzględnieniem zapisów Standardowego Formularza Danych dla przedmiotowego obszaru oraz wszystkich dostępnych danych i materiałów, a w szczególności opracowań:

1. LARK M. D. Światała i in. 2023. „Wyniki monitoringu przedmiotów ochrony w obszarze Natura 2000 Stawy Wielikąt i Las Tworkowski PLB240003 oraz monitoring stanu ochrony ich siedlisk w roku 2023” (ekspertyza wykonana na zlecenie RDOŚ Katowice).

2. LARK M. D. Światała i in. 2020. „Wyniki monitoringu przedmiotów ochrony w obszarze Natura 2000 Stawy Wielikąt i Las Tworkowski PLB240003 oraz monitoring stanu ochrony ich siedlisk w roku 2020” (ekspertyza wykonana na zlecenie RDOŚ Katowice).

3. Biuro Badań Naukowych i Ekspertyz "Green Vetiver" D. G. Wiehle 2016. „Prowadzenie monitoringu populacji gatunków ptaków (przedmiotów ochrony) i ich siedlisk na terenie stawów hodowlanych Wielikąt w obrębie obszaru specjalnej ochrony ptaków Stawy Wielikąt i Las Tworkowski PLB240003” (ekspertyza wykonana na zlecenie RDOŚ Katowice).

Zapisy planu zadań ochronnych sformułowano z uwzględnieniem następujących ustaleń dotyczących stanu ochrony gatunków ptaków i ich siedlisk, dokonanych na podstawie dostępnych danych, w tym ww. opracowań.

Mając na względzie uwarunkowania formalne i merytoryczne w Planie Zadań Ochronnych wskazano

zidentyfikowane podczas prac nad planem:

1. Zagrożenia dla zachowania właściwego stanu ochrony przedmiotów ochrony określono na podstawie

faktycznego stanu gatunków ptaków i ich siedlisk w oparciu o wyniki monitoringu, które powstały w trakcie obowiązywania zakończonych pzo jako wypełnienie działań ochronnych w tym zakresie. Zostały one zweryfikowane i uaktualnione. Podczas analizy czynników powodujących lub mogących stanowić potencjalne zagrożenie dla zachowania gatunków ptaków i ich siedlisk we właściwym stanie ochrony, zidentyfikowano zagrożenia istniejące i potencjalne. Nasilanie się wskazanych w zarządzeniu (zał. 3 do zarządzenia) czynników może przyczynić się do pogorszenia stanu ochrony gatunków i ich siedlisk w obszarze Natura 2000.

1.1. Odnośnie do gatunków ptaków:

1.1.1. A022 Bączek (*Ixobrychus minutus*), jako zagrożenia istniejące wskazano:

G01.02 Turystyka piesza, jazda konna i jazda na pojazdach niezmotoryzowanych przyczynia się do płoszenia ptaków poprzez wchodzenie i wjeżdżanie w pobliże miejsc lęgowych ptaków.

F02.03 Wędkarstwo. Na łowisku Bażyna stwierdzono płoszenie i niepokojenie ptaków w wyniku presji wędkarskiej.

W odniesieniu do gatunku jako zagrożenia potencjalne wskazano:

C03.02 Produkcja energii słonecznej, C03.03 Produkcja energii wiatrowej. Lokalizacja farm słonecznych i wiatrowych na trasie migracji i w sąsiedztwie miejsc lęgowych ptaków może powodować ich zwiększoną śmiertelność.

D01.01 Ścieżki, szlaki piesze, szlaki rowerowe, G02.09 Obserwowanie przyrody. Wytyczanie

nowych ścieżek pieszych i rowerowych z wyjątkiem terenu wokół stawów: Rzymskie, Podymacz oraz grobli między działkami nr 557/9 i 569/10, może powodować płoszenie ptaków, skutkujące brakiem możliwości wyprowadzania lęgów (w sąsiedztwie szuwarów i linii brzegowej stawów). Poruszanie się w sąsiedztwie terenów otwartych z pływającą roślinnością w sąsiedztwie linii brzegowej stawów może powodować płoszenie ptaków.

D02.01.01 Napowietrzne linie elektryczne i telefoniczne. Kolizje ptaków z liniami wysokiego i średniego napięcia są potencjalnym zagrożeniem zwiększonej śmiertelności.

F01.01 Intensywna hodowla ryb. Płoszenie ptaków mogące występować przy pracach związanych z intensywną hodowlą ryb, a także nadmierne wprowadzanie biogenów poprzez stosowanie dużej ilości pasz dla ryb oraz nawozów. Przez intensywną hodowlę ryb (w odróżnieniu od ekstensywnej) rozumie się taki sposób gospodarki rybackiej, która charakteryzuje się nadmiernym przegęszczeniem ryb, intensywnym nawożeniem, dużą produktywnością ryb/ha, dużą ingerencją w siedliska dzikich gatunków lub ich usuwanie, betonowanie brzegów akwenów.

F03.01 Polowanie. Rozpoczynanie polowań pod koniec okresu lęgowego oraz polowania zbiorowe na kaczki może powodować płoszenie ptaków przebywających na stawach.

G01.03 Pojazdy zmotoryzowane, G01.05 Lotnictwo, szybownictwo, paralotniarstwo, baloniarstwo. Jazda samochodami i innymi pojazdami po groblach, parkowanie samochodów osobowych i innych pojazdów w pobliżu lub przy samych brzegach akwenów mogą powodować płoszenie. Płoszenie ptaków może być wywołane również poprzez przelatywanie motolotniami i dronami w bezpośredniej bliskości siedlisk ptaków.

I01 Obce gatunki inwazyjne, K03.04 Drapieżnictwo. Presja ze strony drapieżników, zwłaszcza wizona amerykańskiego i jenota (a także lisa, nutrii amerykańskiej i gęsiówki egipskiej) może wpływać na zmniejszenie populacji gatunku w obszarze.

J01.01 Wypalanie, aktywne wypalanie istniejącej roślinności. Niszczenie i degradacja siedlisk poprzez aktywne wypalanie istniejącej roślinności (wypalanie trzcinowisk) może wpływać na ograniczenie siedlisk ptaków.

J02.01 Zasypywanie terenu, melioracje i osuszanie, J02.13 Zaniechanie gospodarki wodnej. Utrata siedlisk lęgowych, która może nastąpić w wyniku zasypywania zbiorników wodnych. Niszczenie i degradacja siedlisk może nastąpić poprzez zaprzestanie hodowli ryb na stawach. Zmiana funkcji stawów na skutek niekorzystnej sytuacji makroekonomicznej oraz zmiana stawów na ośrodki rekreacyjne – może przyczynić się do zwiększonej presji antropogenicznej i zaniku siedlisk ptaków.

J03.01 Zmniejszenie lub utrata określonych cech siedliska. Niszczenie pasów trzcinowisk, szuwarów oraz łożowisk i zakrzaczeń może następować w wyniku prowadzonej gospodarki rybackiej.

M01.02 Susze i zmniejszenie opadów. Pogorszenie jakości siedlisk lęgowych może wystąpić na skutek spadku poziomu wód.

1.1.2. A060 podgorzałka (*Aythya nyroca*), A005 perkoz dwuczuby (*Podiceps cristatus*), A051 krakwa

(*Anas strepera*), A058 hełmiatka (*Netta rufina*), jako zagrożenia istniejące wskazano:

F03.01 Polowanie. Rozpoczynanie polowań pod koniec okresu lęgowego oraz polowania zbiorowe na kaczki powodują płoszenie ptaków przebywających na stawach, zwłaszcza, że

zgodnie ze specyfiką lęgów ptaków na stawach niektóre gatunki mają nietotne młode nawet w drugiej połowie września. Istnieje możliwość niezamierzonego zabicia (pomyłka z gatunkiem łownym).

F02.03 Wędkarstwo. Płoszenie i niepokojenie w wyniku presji wędkarskiej.

W odniesieniu do ww. gatunków jako zagrożenia potencjalne uznano:

C03.02 Produkcja energii słonecznej, C03.03 Produkcja energii wiatrowej. Lokalizacja farm słonecznych i wiatrowych na trasie migracji i w sąsiedztwie miejsc lęgowych ptaków może powodować ich zwiększoną śmiertelność.

D01.01 Ścieżki, szlaki piesze, szlaki rowerowe, G01.02 Turystyka piesza, jazda konna i jazda na pojazdach niezmotoryzowanych, G02.09 Obserwowanie przyrody. Wytyczanie nowych ścieżek pieszych i rowerowych z wyjątkiem terenu wokół stawów: Rzymskie, Podymacz oraz grobli między działkami nr 557/9 i 569/10, może powodować płoszenie ptaków, skutkujące brakiem możliwości wyprowadzania lęgów (w sąsiedztwie szuwarów i linii brzegowej stawów).

Poruszanie się w sąsiedztwie terenów otwartych z pływającą roślinnością w sąsiedztwie linii brzegowej stawów może powodować płoszenie ptaków.

D02.01.01 Napowietrzne linie elektryczne i telefoniczne. Kolizje ptaków z liniami wysokiego i średniego napięcia są potencjalnym zagrożeniem zwiększonej śmiertelności.

F01.01 Intensywna hodowla ryb. Płoszenie ptaków mogące występować przy pracach związanych z intensywną hodowlą ryb, a także nadmierne wprowadzanie biogenów poprzez stosowanie dużej ilości pasz dla ryb oraz nawozów. Przez intensywną hodowlę ryb (w odróżnieniu od ekstensywnej) rozumie się taki sposób gospodarki rybackiej, która charakteryzuje się nadmiernym przegęszczeniem ryb, intensywnym nawożeniem, dużą produktywnością ryb/ha, dużą ingerencją w siedliska dzikich gatunków lub ich usuwanie, betonowanie brzegów akwenów.

G01.03 Pojazdy zmotoryzowane. G01.05 Lotniarstwo, szybownictwo, paralotniarstwo, baloniarstwo. Jazda samochodami i innymi pojazdami po groblach, parkowanie samochodów osobowych i innych pojazdów w pobliżu lub przy samych brzegach akwenów mogą powodować płoszenie. Płoszenie ptaków może powodować również poprzez przelatywanie motolotniami i dronami w bezpośredniej bliskości siedlisk ptaków.

K03.04 Drapieżnictwo, I.01 Obce gatunki inwazyjne. Presja ze strony drapieżników, zwłaszcza wizona amerykańskiego i jenota (a także lisa, nutrii amerykańskiej i gęsiówki egipskiej) może wpływać na zmniejszenie populacji gatunku w obszarze.

J01.01 Wypalanie, aktywne wypalanie istniejącej roślinności. Niszczenie i degradacja siedlisk poprzez aktywne wypalanie istniejącej roślinności (wypalanie trzcinowisk) może wpływać na ograniczenie siedlisk ptaków.

J02.01 Zasypywanie terenu, melioracje i osuszanie, J02.13 Zaniechanie gospodarki wodnej. Utrata siedlisk lęgowych, która może nastąpić w wyniku zasypywania zbiorników wodnych. Niszczenie i degradacja siedlisk może nastąpić poprzez zaprzestanie hodowli ryb na stawach. Zmiana funkcji stawów na skutek niekorzystnej sytuacji makroekonomicznej oraz zmiana stawów na ośrodki rekreacyjne – może przyczynić się do zwiększonej presji antropogenicznej i zaniku siedlisk ptaków.

J03.01 Zmniejszenie lub utrata określonych cech siedliska. Niszczenie pasów trzcinowisk, szuwarów oraz łożowisk i zakrzaczeń może następować w wyniku prowadzonej gospodarki

rybackiej.

M01.02 Susze i zmniejszenie opadów. Pogorszenie jakości siedlisk lęgowych może wystąpić na skutek spadku poziomu wód.

2. Cele działań ochronnych dla przedmiotów ochrony określono mając na względzie potrzebę co najmniej utrzymania gatunków ptaków i ich siedlisk w obszarze, w tym referencyjny stan gatunków rozumiany poprzez, poprawę lub utrzymanie stanu poszczególnych wskaźników z uwzględnieniem naturalnych procesów, w oparciu o wyniki monitoringu lub uzupełnienia stanu wiedzy, które powstały w trakcie obowiązywania zakończonego planu jako wypełnienie działań ochronnych w tym zakresie. Zostały one zweryfikowane i uaktualnione (zał. 4 do zarządzenia).

2.1. Odnośnie do gatunków ptaków:

2.1.1. A022 bączek (*Ixobrychus minutus*):

- w zakresie wskaźnika „Liczebność, Trend” parametru „Populacja” założono: Utrzymanie stabilnej populacji gatunku z uwzględnieniem naturalnych procesów, na poziomie co najmniej 8 par (FV). Utrzymanie stabilnego lub wzrostowego trendu liczebności populacji (FV);
- w zakresie wskaźnika „Jakość i powierzchnia siedliska” parametru „Siedlisko” założono: Utrzymanie szuwarów lub szuwarów i roślinności wynurzonej, bądź tylko roślinności wynurzonej, na co najmniej 3 % powierzchni stawu (FV);
- w zakresie wskaźnika „Warunki wodne na stawach” parametru „Siedlisko” założono: Utrzymanie co najmniej 80% stawów stale napełnionych w okresie lęgowym gatunku (FV). Wśród stawów: Nowik, Kierszczok, Topolowy, Cymynciok, Grabowski, Nowy, Razy, Lubomski II, Lubomski I, Syryński IV, Syryński III, Syryński II, Syryński I, Rzymskie, Żabnik, Podymacz, Malik stale napełnionych w okresie od marca do września powinno być co najmniej 13;
- w zakresie parametru „Szanse zachowania gatunku” założono: Utrzymanie parametrów populacja na poziomie FV i siedlisko na poziomie FV.

2.1.2. A060 podgorzałka (*Aythya nyroca*):

- w zakresie wskaźnika „Liczebność, Trend” parametru „Populacja” założono: Poprawa oceny wskaźnika liczebność z poziomu braku obecności (U2), na poziom co najmniej 1 pary lub więcej (FV). Poprawa oceny wskaźnika trend z poziomu spadek powyżej 33% (U2) do poziomu stabilny lub wzrost liczebności (FV);
- w zakresie wskaźnika „Jakość i powierzchnia siedliska” parametru „Siedlisko” założono: Utrzymanie szuwarów lub szuwarów i roślinności wynurzonej, bądź tylko roślinności wynurzonej na co najmniej 3 % powierzchni stawu (FV);
- w zakresie wskaźnika „Warunki wodne na stawach” parametru „Siedlisko” założono: Utrzymanie co najmniej 80% stawów stale napełnionych w okresie lęgowym gatunku (FV). Wśród stawów: Nowik, Kierszczok, Topolowy, Cymynciok, Grabowski, Nowy, Razy, Lubomski II, Lubomski I, Syryński IV, Syryński III, Syryński II, Syryński I, Rzymskie, Żabnik, Podymacz, Malik stale napełnionych w okresie od marca do września powinno być co najmniej 13;
- w zakresie parametru „Szanse zachowania gatunku” założono: Poprawa oceny parametru populacja z poziomu U2 na poziom FV. Utrzymanie parametru siedlisko na poziomie FV.

2.1.3. A005 perkoz dwuczuby (*Podiceps cristatus*):

- w zakresie wskaźnika „Liczebność, Trend” parametru „Populacja” założono: Poprawa oceny wskaźnika liczebność z poziomu poniżej 30 par (U2), na poziom co najmniej 50 par (FV). Poprawa oceny wskaźnika trend z poziomu spadek o max. 33% (U1) do poziomu stabilny lub wzrost liczebności (FV);
- w zakresie wskaźnika „Jakość i powierzchnia siedliska” parametru „Siedlisko” założono: Utrzymanie szuwarów lub szuwarów i roślinności wynurzonej, bądź tylko roślinności wynurzonej, na co najmniej 3 % powierzchni stawu (FV);
- w zakresie wskaźnika „Warunki wodne na stawach” parametru „Siedlisko” założono: Utrzymanie co najmniej 80% stawów stale napełnionych w okresie lęgowym gatunku (FV). Wśród stawów: Nowik, Kierszczok, Topolowy, Cymynciok, Grabowski, Nowy, Razy, Lubomski II, Lubomski I, Syryński IV, Syryński III, Syryński II, Syryński I, Rzymskie, Żabnik, Podymacz, Malik stale napełnionych w okresie od marca do września powinno być co najmniej 13;
- w zakresie parametru „Szanse zachowania gatunku” założono: Poprawa oceny parametru populacja z poziomu U2 na poziom FV. Utrzymanie parametru siedlisko na poziomie FV.

2.1.4. A051 krakwa (*Anas strepera*):

- w zakresie wskaźnika „Liczebność, Trend” parametru „Populacja” założono: Utrzymanie stabilnej populacji gatunku z uwzględnieniem naturalnych procesów, na poziomie co najmniej 24 par (FV). Utrzymanie stabilnego lub wzrostowego trendu liczebności populacji (FV);
- w zakresie wskaźnika „Jakość i powierzchnia siedliska” parametru „Siedlisko” założono: Utrzymanie szuwarów lub szuwarów i roślinności wynurzonej, bądź tylko roślinności wynurzonej, na co najmniej 3 % powierzchni stawu (FV);
- w zakresie wskaźnika „Warunki wodne na stawach” parametru „Siedlisko” założono: Utrzymanie co najmniej 80% stawów stale napełnionych w okresie lęgowym gatunku (FV). Wśród stawów: Nowik, Kierszczok, Topolowy, Cymynciok, Grabowski, Nowy, Razy, Lubomski II, Lubomski I, Syryński IV, Syryński III, Syryński II, Syryński I, Rzymskie, Żabnik, Podymacz, Malik stale napełnionych w okresie od marca do września powinno być co najmniej 13;
- w zakresie parametru „Szanse zachowania gatunku” założono: Utrzymanie parametrów populacja na poziomie FV i siedlisko na poziomie FV.

2.1.5. A058 hełmiatka (*Netta rufina*):

- w zakresie wskaźnika „Liczebność, Trend” parametru „Populacja” założono: Utrzymanie stabilnej populacji gatunku z uwzględnieniem naturalnych procesów, na poziomie co najmniej 10 par (FV). Utrzymanie stabilnego lub wzrostowego trendu liczebności populacji (FV);
- w zakresie wskaźnika „Jakość i powierzchnia siedliska” parametru „Siedlisko” założono: Utrzymanie szuwarów lub szuwarów i roślinności wynurzonej, bądź tylko roślinności wynurzonej, na co najmniej 3 % powierzchni stawu (FV);
- w zakresie wskaźnika „Warunki wodne na stawach” parametru „Siedlisko” założono: Utrzymanie co najmniej 80% stawów stale napełnionych w okresie lęgowym gatunku (FV). Wśród stawów: Nowik, Kierszczok, Topolowy, Cymynciok, Grabowski, Nowy, Razy, Lubomski II, Lubomski I, Syryński IV, Syryński III, Syryński II, Syryński I, Rzymskie, Żabnik, Podymacz, Malik stale napełnionych w okresie od marca do września powinno być co najmniej 13;
- w zakresie parametru „Szanse zachowania gatunku” założono: Utrzymanie parametrów

populacja na poziomie FV i siedlisko na poziomie FV.

3. Działania ochronne dla przedmiotów ochrony zostały sformułowane z uwzględnieniem osiągnięcia

złożonych celów (zał. 5 do zarządzenia).

Działania określono w odniesieniu do wszystkich gatunków ptaków będących przedmiotami ochrony w obszarze: A022 Bączek (*Ixobrychus minutus*), A060 podgorzałka (*Aythya nyroca*), A005 perkoz dwuczuby (*Podiceps cristatus*), A051 krakwa (*Anas strepera*), A058 hełmiatka (*Netta rufina*).

Realizacja określonych celów, poprzez wykonanie działań ochronnych może stworzyć warunki do utrzymania siedlisk w stanie umożliwiającym poszczególnym gatunkom odpowiednie warunki do przystępowania do lęgów, żerowania i odpoczynku, również podczas migracji. Działania dotyczące ochrony czynnej gatunków ptaków oraz ich siedlisk podzielono na obligatoryjne i fakultatywne.

Jako działania obligatoryjne uznano zachowanie siedlisk gatunków stanowiących przedmioty ochrony w obszarze oraz utrzymanie ekstensywnej gospodarki rybackiej na stawach; stosowanie tradycyjnych metod chowu i hodowli ryb w ziemnych stawach typu karpiego zgodnie z zapisami pozwoleń wodno-prawnych i operatu rybackiego. Jako wykonawcę tych działań wskazano właścicieli lub użytkowników gruntów.

Działania fakultatywne ze względu na swój charakter mogą być realizowane w ramach korzystania z mechanizmów finansowych określonych we wspólnej polityce rolnej. Bardzo ważne jest również utrzymanie istniejących szuwarów, które stanowią dogodne siedliska na stawach. Po analizie Załącznika nr 1 do rozporządzenia Ministra Rolnictwa i Rozwoju Wsi z dnia 7 września 2009 r. w sprawie szczegółowych warunków i trybu przyznawania, wypłaty i zwracania pomocy finansowej na realizację środków objętych osią priorytetową 2 - Akwakultura, rybołówstwo śródlądowe,

przetwórstwo i obrót produktami rybołówstwa i akwakultury, zawarta w programie operacyjnym „Zrównoważony rozwój sektora rybołówstwa i nadbrzeżnych obszarów rybackich 2007—2013” (Dz. U. Nr 147, poz. 1193), w odniesieniu do kwestii zachowania istniejących szuwarów wprowadzono zapis tożsamy z treścią pkt II ppkt 1) Szczegółowych wymogów objętych pakietem 1 i 2 w ramach środka działania wodno-środowiskowe tj.: „Utrzymanie powierzchni zarośniętej roślinnością wynurzoną na niezmiennym poziomie, przy +/- 3% tolerancji tej powierzchni”. Zapis ten nie wskazuje na konieczność dokonywania dodatkowych nasadzeń.

Wśród działań ochronnych związanych z prowadzeniem gospodarki stawowej, w taki sposób, by dostosować zabiegi związane z okresami zalewania stawów do długości trwania sezonu lęgowego ptaków, celem eliminacji zagrożenia utraty siedlisk i żerowisk lub zalewania gniazd oraz umożliwienia ptakom przystąpienia do lęgów, sformułowano zapis dotyczący pozostawiania napełnionych stawów w okresie 15 kwietnia - 31 sierpnia, z wyjątkiem pierwszych i drugich przesadek oraz stawów, na których prowadzona jest rekultywacja, konserwacja lub remont, pod warunkiem ich pełnego opróżnienia z wody przed tym okresem. Ważne jest by w przypadku konieczności remontu lub konserwacji stawu, pozostawić go nienapełnionym w sezonie lęgowym w okresie 15 kwietnia – 31 sierpnia. Zapis ten nie uniemożliwi korzystania właścicielom i użytkownikom stawów z uzyskania dopłat wodno-środowiskowych. Zgodnie z zapisami projektu zarządzenia jako wykonawcę działań fakultatywnych wskazano właścicieli lub wykonujących

prawa właścicielskie na podstawie zobowiązania podjętego w związku z korzystaniem z programów wsparcia albo na podstawie porozumienia zawartego z organem sprawującym nadzór nad obszarem Natura 2000.

W związku ze zidentyfikowanymi zagrożeniami istniejącymi tj. polowanie, wędkarstwo i turystyka piesza, jazda konna i jazda na pojazdach niezmotoryzowanych zaproponowano działania: wystąpienie do Marszałka Województwa o możliwość skrócenia okresu polowań na gatunki ptaków łownych, na tych obiektach od 15 października do 21 grudnia oraz poszukiwanie metod w zakresie zminimalizowania presji wędkarskiej oraz turystycznej w obrębie stawów.

W zakresie działań dotyczących monitoringu stanu przedmiotów ochrony oraz monitoringu realizacji celów działań ochronnych, wskazano na potrzebę prowadzenia monitoringu populacji i siedlisk na terenie stawów hodowlanych Wielikąt i Bażyna w okresie od kwietnia do sierpnia. Ocenie podlegać będą wskaźniki parametru populacja (Liczebność i Trend) oraz parametru siedlisko (Powierzchnia siedliska, Jakość i struktura siedliska, Warunki wodne na stawach). Działania te będą wykonywane, co 3 lata.

Nie stwierdzono potrzeby uzupełnienia stanu wiedzy o przedmiotach ochrony i uwarunkowaniach ich ochrony.

4. W wyniku przeprowadzonej analizy dostępnych dokumentów planistycznych nie stwierdzono potrzeby zmian w istniejących studiach uwarunkowań i kierunków zagospodarowania przestrzennego, miejscowych planach zagospodarowania przestrzennego oraz planie zagospodarowania przestrzennego województwa. Analiza dokumentów planistycznych wykazała, iż zapisy w nich zawarte nie stanowią zagrożenia dla przedmiotów ochrony w obszarze Natura 2000.

W wyniku prac nad planem zadań ochronnych dla przedmiotowego obszaru stwierdzono, że nie jest konieczne sporządzenie planu ochrony dla obszaru Natura 2000 Stawy Wielikąt i Las Tworkowski PLB240003, ponieważ plan zadań ochronnych jest wystarczającym narzędziem do zapewnienia ochrony przedmiotów ochrony w obszarze z uwagi na zaplanowane działania ochronne oraz konieczność stałej weryfikacji ich słuszności.

Regionalna Dyrekcja Ochrony Środowiska w Katowicach zapewniła możliwość aktywnego udziału wszystkich zainteresowanych w trakcie całego procesu wypracowywania ustaleń planu zadań ochronnych – do prac nad planem zostali zaproszeni przedstawiciele gminy, starostwa, leśników, gospodarujących wodami, a także naukowcy i przedstawiciele ekologicznych organizacji pozarządowych. Po przystąpieniu do opracowania projektu zarządzenia rozpatrzono wnioski i uwagi zgłoszone przez ww. zainteresowanych.

Obwieszczeniem znak WPN.6320.2.2023.MA z dnia 25 stycznia 2023 r Regionalny Dyrektor Ochrony Środowiska w Katowicach poinformował o przystąpieniu do sporządzenia planu zadań ochronnych dla obszaru Natura 2000 Stawy Wielikąt i Las Tworkowski PLB240003.

Obwieszczenie wywieszono na tablicy ogłoszeń Regionalnej Dyrekcji Ochrony Środowiska w Katowicach w dniach od 25 stycznia 2023 roku do 15 lutego 2023 roku oraz na tablicy ogłoszeń gminy, na której terenie położony jest obszar Natura 2000 Stawy Wielikąt i Las Tworkowski PLB240003, tj. w siedzibie Urzędu Gminy Krzyżanowice w dniach od 26 stycznia 2023 roku do 13 lutego 2023 roku, w siedzibie Urzędu Gminy Lubomia od 1 lutego 2023 roku do 15 lutego 2023 roku. Ponadto obwieszczenie opublikowano w Biuletynie Informacji Publicznej Regionalnej Dyrekcji Ochrony Środowiska w Katowicach dnia 25 stycznia 2023 roku oraz w prasie o

odpowiednim do rodzaju dokumentu zasięgu, tj. Dzienniku Zachodnim dnia 30 stycznia 2023 roku.

Informację o sporządzeniu projektu zarządzenia w sprawie ustanowienia planu dla obszaru Natura 2000 2000 Stawy Wielikąt i Las Tworkowski PLB240003 oraz o możliwości zapoznania się z nimi Regionalny Dyrektor Ochrony Środowiska w Katowicach podał do publicznej wiadomości w obwieszczeniu znak WPN.6320.4.2024.KK z dnia 5 lipca 2024 r., które wywieszono na tablicy ogłoszeń Regionalnej Dyrekcji Ochrony Środowiska w Katowicach w dniach od 8 lipca 2024 r. do 5 sierpnia 2024 r. oraz na tablicy ogłoszeń gminy, na której terenie położony jest obszar Natura 2000 Stawy Wielikąt i Las Tworkowski PLB240003, tj. w siedzibie Urzędu Gminy Krzyżanowice w dniach od 9 lipca 2024 roku do 30 lipca 2024 roku oraz w siedzibie Urzędu Gminy Lubomia w dniach od 10 lipca 2024 roku do 1 sierpnia 2024 roku;

Ponadto informację o sporządzeniu projektu zarządzenia opublikowano w Biuletynie Informacji Publicznej Regionalnej Dyrekcji Ochrony Środowiska w Katowicach 8 lipca 2024 roku oraz opublikowano w prasie o odpowiednim do rodzaju dokumentu zasięgu, tj. w Dzienniku Zachodnim w dniu 10 lipca 2024 roku.

W wyznaczonym terminie nie wpłynęły uwagi do projektu zarządzenia.

W związku z art. 59 ust. 2 ustawy z 23 stycznia 2009 r. o wojewodzie i administracji rządowej w województwie (t.j. Dz. U. z 2023 r. poz. 190) przedmiotowy plan zadań ochronnych, jako akt prawa miejscowego został uzgodniony przez Wojewodę Śląskiego pismem 23 września 2024 r. znak IFVII.710.18.2024.