

ZARZĄDZENIE NR. 50
REGIONALNEGO DYREKTORA OCHRONY ŚRODOWISKA W WARSZAWIE

z dnia 28. lutego 2022 r.

w sprawie ustanowienia zadań ochronnych dla rezerwatu przyrody Mokry Jegiel

Na podstawie art. 22 ust. 2 pkt 2 ustawy z dnia 16 kwietnia 2004 r. o ochronie przyrody (Dz. U. z 2021 r. poz. 1098 i 1718 oraz z 2022 r. poz. 84) zarządza się, co następuje:

§ 1. Ustanawia się na pięć lat zadania ochronne dla rezerwatu przyrody Mokry Jegiel, zwanego dalej „rezerwatem”.

§ 2. Identyfikację i ocenę istniejących i potencjalnych zagrożeń wewnętrznych i zewnętrznych rezerwatu oraz sposoby eliminacji lub ograniczania tych zagrożeń i ich skutków określa załącznik nr 1 do zarządzenia.

§ 3. 1. Opis sposobów ochrony czynnej ekosystemów rezerwatu, z podaniem rodzaju, rozmiaru i lokalizacji poszczególnych zadań określa załącznik nr 2 do zarządzenia.

2. Lokalizację zadań ochronnych określa załącznik nr 3 do zarządzenia.

§ 4. Obszar rezerwatu objęty jest ochroną czynną.

§ 5. Nadzór nad wykonaniem zarządzenia powierza się Zastępcy Regionalnego Dyrektora Ochrony Środowiska w Warszawie, Regionalnemu Konserwatorowi Przyrody.

§ 6. Zarządzenie wchodzi w życie z dniem podpisania.

Regionalny Dyrektor
Ochrony Środowiska
w Warszawie

Arkadiusz Siembida



Załącznik Nr 1 do zarządzenia Nr 50.....

Regionalnego Dyrektora Ochrony Środowiska w Warszawie

z dnia 28 lutego 2022 r.

Identyfikacja i ocena istniejących i potencjalnych zagrożeń wewnętrznych oraz sposobów eliminacji lub ograniczenia tych zagrożeń i ich skutków

Identyfikacja i ocena zagrożenia	Rodzaj zagrożenia	Sposób eliminacji zagrożenia lub jego ograniczenia oraz jego skutków
Sukcesja drzew i krzewów w efekcie zaprzestania użytkowania kośnego łąk, doprowadzająca do zaniku stanowisk wielośliu błękitnego <i>Polemonium coeruleum</i> .	Wewnętrzne Zewnętrzne Istniejące	Koszenie i odkrzaczanie łąk.
Niedostateczna wiedza na temat stanu zachowania siedlisk przyrodniczych, gatunków roślin i zwierząt oraz ich siedliska. Brak rozpoznania procesów ekologicznych zachodzących w rezerwacie mogących mieć wpływ na zachowanie celu ochrony.	Wewnętrzne Zewnętrzne Istniejące	Prowadzenie monitoringu procesów zachodzących w rezerwacie pod kątem stanu zachowania siedlisk przyrodniczych, gatunków roślin i zwierząt oraz ich siedlisk będących celem ochrony rezerwatu.
Rozprzestrzenianie się gatunków roślin przekształcających cechy charakterystyczne siedlisk przyrodniczych stanowiących cel ochrony rezerwatu.	Wewnętrzne Zewnętrzne Potencjalne	Prowadzenie monitoringu procesów zachodzących w rezerwacie pod kątem stanu zachowania siedlisk przyrodniczych, gatunków roślin i zwierząt oraz ich siedlisk będących celem ochrony rezerwatu.

Załącznik Nr 2 do zarządzenia Nr 50

Regionalnego Dyrektora Ochrony Środowiska w Warszawie

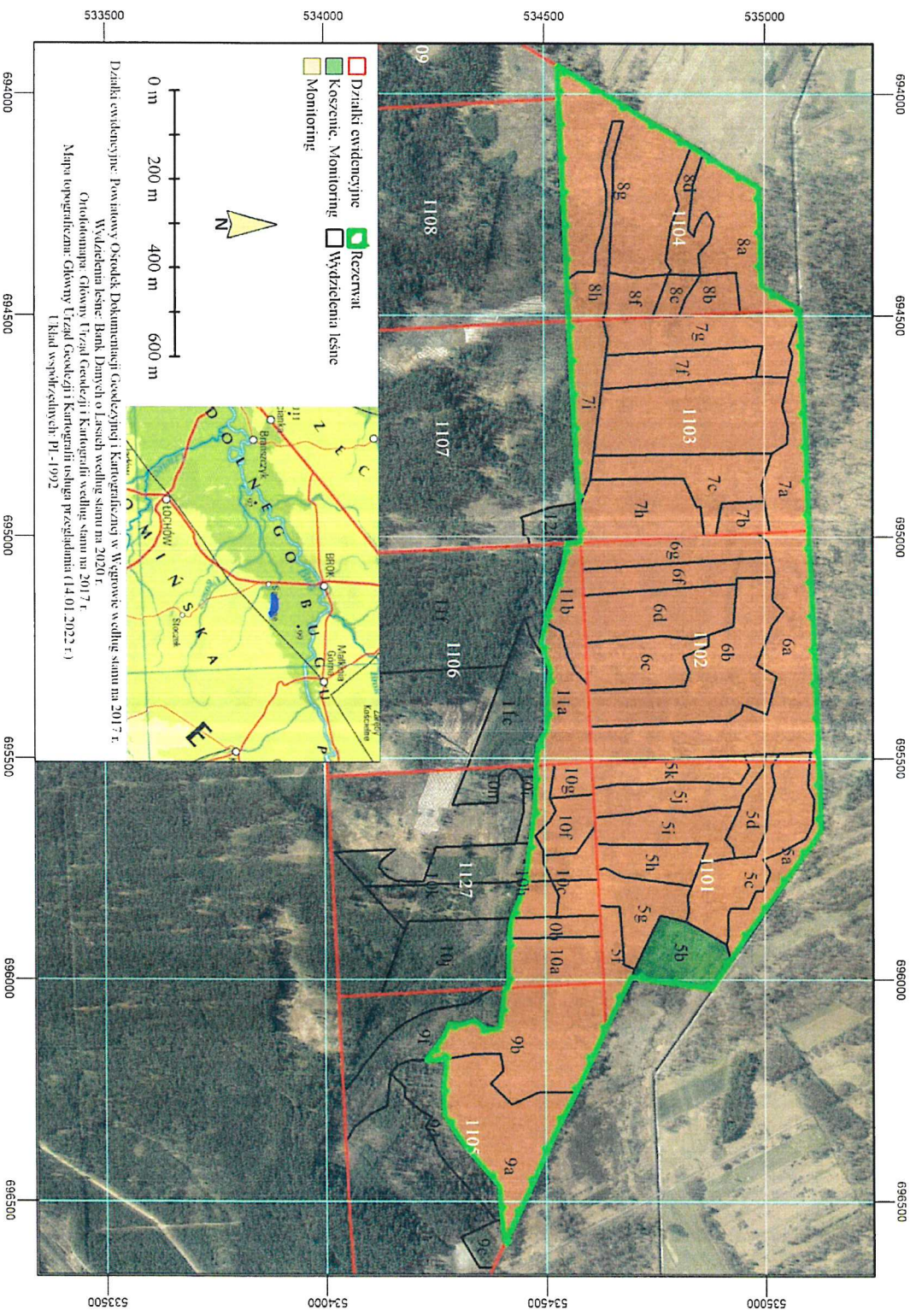
z dnia 28 lutego 2022 r.

Opis sposobów ochrony czynnej ekosystemów rezerwatu, z podaniem rodzaju, rozmiaru i lokalizacji poszczególnych zadań

Rodzaj zadań ochronnych	Rozmiar zadań ochronnych	Lokalizacja zadań ochronnych	
		Numer działki ewidencyjnej	Numer wydzielenia leśnego
Koszenie - Mechaniczne lub ręczne koszenie i odkrzaczanie łąki. W przypadku mechanicznego koszenia należy je rozpocząć od środka koszonej powierzchni.	Po 15 lipca na powierzchni 2,06 ha łąki należy, nie rzadziej niż raz na 3 lata i nie częściej niż raz w roku, kosić łąkę oraz usuwać z niej wszystkie samosiewy drzew i krzewów z pozostawieniem 5 m pasa zadrzewień wierzbowych wzdłuż ściany lasu. Powstałą biomasę należy zebrać i wywieźć poza rezerwat. W przypadku braku możliwości wywozu pozyskanej biomasy w terminie 2 tygodni od wykonania zabiegu, należy zebrać ją z obszaru łąki i rozłożyć równomiernie w drzewostanie poza stanowiskami wielositu błękitnego.	1101	5b
Monitoring	Prowadzenie na powierzchni 117, 74 ha obserwacji i pomiarów procesów zachodzących w rezerwacie pod kątem stanu zachowania siedlisk przyrodniczych, gatunków roślin i zwierząt oraz ich siedlisk, będących celem ochrony rezerwatu.		Obszar rezerwatu

z dnia.....28 lutego.....2022 r.

Lokalizacja zadań ochronnych



Uzasadnienie

Projekt zadań ochronnych rezerwatu został opracowany na podstawie przepisów art. 22 ustawy z dnia 16 kwietnia 2004 r. o ochronie przyrody (t.j. Dz. U. z 2021 r. poz. 1098, z późn. zm., zwanej dalej „ustawą o ochronie przyrody”). Ochrona środowiska przyrodniczego wymaga podejmowania działań w sposób ciągły, szczególnie w przypadku zajścia sytuacji, w której może dojść do pogorszenia stanu wyznaczonego dla rezerwatu celu ochrony. Przepisy ustawy o ochronie przyrody przewidują dla rezerwatów przyrody możliwość sporządzenia projektu zadań ochronnych, które w swoim założeniu mają charakter tymczasowy i zawarta w nich regulacja, w świetle zredagowanych zapisów tego artykułu, odnosi się tylko i wyłącznie do najważniejszych i najbardziej pilnych, z punktu widzenia ochrony przyrody, działań.

Zakres prac zaplanowanych w projekcie zadań ochronnych został dostosowany do zasobów, tworów i składników przyrody, walorów krajobrazowych oraz wartości kulturowych rezerwatu.

W rezerwacie nie wyznacza się obszarów, na których można wykonywać polowania, o których mowa w art. 15 ust. 1 pkt 4 ustawy o ochronie przyrody.

W rezerwacie nie wyznacza się miejsc połowu ryb i innych organizmów wodnych, o których mowa w art. 15 ust. 1 pkt 14 ustawy o ochronie przyrody.

W rezerwacie nie wskazuje się obszarów ochrony ścisłej i krajobrazowej, o której mowa w art. 22 ust. 3 pkt 4 ustawy o ochronie przyrody. Cały obszar rezerwatu obejmuje się ochroną czynną. Z uwagi na zniekształcenie zbiorowisk roślinnych rezerwatu oraz niezbyt korzystną ich strukturę przestrzenną, nie należy wyznaczać obszarów ochrony ścisłej.

Status prawny rezerwatu został określony rozporządzeniem nr 62 Wojewody Mazowieckiego z dnia 24 lipca 2002 r. w sprawie uznania za rezerwat przyrody pod nazwą "Mokry Jegiel" (Dz. Urz. Woj. Maz. Nr 212, poz. 5296). Ustalonym tym aktem prawnym kierunkiem ochrony przyrody, jest zachowanie ze względów naukowych, dydaktycznych i krajobrazowych siedlisk przyrodniczych o charakterze zbiorowisk borowych, olsowych i łąkowych oraz wilgotnych łąk, będących miejscem występowania oraz gniazdowania wielu rzadkich gatunków ptaków. Taki sposób sformułowania prawa pozwala przyjąć, że występujące na obszarze rezerwatów gatunki roślin i ich siedliska stanowią jeden z głównych elementów tworzących jego cel ochrony.

Głównym zagrożeniem dla rezerwatu jest zanik charakterystycznych dla niego siedlisk łąkowych. Ustępowanie tych siedlisk wynika w głównej mierze z naturalnych zmian sukcesyjnych zachodzących w ekosystemach obszaru chronionego. Zjawisko to związane jest głównie z naturalnym odnawianiem się drzew i krzewów na otwartych terenach łąkowych, powstającym

z drzew i krzewów rosnących w rezerwacie jaki i poza jego granicami. Dlatego zjawisko to może być zdefiniowane jako zagrożenie o charakterze zarówno zewnętrznym jak i wewnętrznym.

Zaplanowane w przedmiotowych zadaniach ochronnych działania są podporządkowane pod cel ochrony rezerwatu przyrody, którym jest zachowanie wilgotnych łąk. Zaplanowane prace są kontynuacją działań realizowanych w latach ubiegłych w ramach zarządzenia Nr 69 Regionalnego Dyrektora Ochrony Środowiska w Warszawie z dnia 1 grudnia 2016 r. w sprawie ustanowienia zadań ochronnych dla rezerwatu przyrody Mokry Jegiel. W okresie obowiązywania zarządzenia (5 lat) sukcesywnie koszono łąkę oraz usuwano pojawiające się w jej obrębie odnowienia gatunków drzew i krzewów. Niniejsze zarządzenie ukierunkowuje zaplanowane w nim działania ochronne, tak jak akt prawny je poprzedzający, na zachowanie cech charakterystycznych wilgotnej łąki poprzez dalsze jej użytkowanie kośne.

Istniejący w rezerwacie przyrody ekosystem nieleśny jest tworem antropogenicznym, sztucznie wytworzonym na obszarach pierwotnie leśnych. Łąka, mimo iż zajmuje procentowo niewielką powierzchnię obiektu, jest istotnym elementem wyraźnie podnoszącym jego walory, zarówno przyrodnicze, jak i krajobrazowe. Z uwagi na fakt, że nie stanowi ona stadium klimaksowego, a naturalne procesy są zagrożeniem dla trwałości jej istnienia (sukcesja leśna), jest to rejon rezerwatu przyrody, w którym występują specyficzne zagrożenia i ochrona tego terenu jest ważna. Otwarte tereny łąkowe stanowią urozmaicenie ekosystemu i w dużym stopniu decyduje o bogactwie flory i awifauny chronionego obiektu. Zagrożeniem dla trwałości łąk rezerwatu przyrody jest zaprzestanie prowadzenia gospodarki łąkowej i ich renaturalizacja. Niekontrolowana sukcesja może spowodować niekorzystne zmiany w środowisku i stać się przyczyną zniknięcia niektórych gatunków ptaków oraz roślin chronionych. Bez wątplenia, część zbiorowisk roślinnych rezerwatu przyrody nadal ma charakter antropogeniczny i należą do nich zbiorowiska łąkowe. Mozaika zbiorowisk łąkowych występuje we wschodniej części rezerwatu przyrody i obejmuje powierzchnię około 2 ha wydzielenia leśnego 5 b. Zbiorowisko to obejmuje syntaksony zaliczane do różnych grup łąk. Z gatunków charakterystycznych dla związku *Calthion* występuje tu *Geum rivale* i *Polygonum bistorta*, a także *Cirsium rivulare*, który jest również gatunkiem wyróżniającym dla zespołu *Cirsietum rivularis*, zaliczanego do grupy eutroficznych łąk wilgotnych. Inne gatunki, występujące w znacznie mniejszej ilościowości, z tego związku to: *Myosotis palustris* i *Caltha palustris*. W zbiorowisku tym występuje *Lythrum salicaria*, gatunek zarówno wyróżniający, zaliczanego do grupy mezotroficznych łąk wilgotnych, zespołu *Sanguisorbo-Silaetum*, jak i charakterystyczny dla związku *Filipendulion ulmariae*. Około 60 % łąk w rezerwacie, a szczególnie ich północna część, jest wykaszana. Na pozostałej części nie prowadzi się użytkowania kośnego (na terenie tym oprócz gatunków związanych z antropogenicznymi

zbiorowiskami meliorowanych i koszonych łąk wilgotnych, związek *Calthion palustris*, występują również gatunki charakterystyczne dla zaniedbanych i nie koszonych łąk wilgotnych związek *Filipendulion*). Pozostawiony samemu sobie ekosystem dąży w tym miejscu do wytworzenia wtórnej równowagi środowiska. Obserwuje się tu powolną sukcesję właściwych dla tego środowiska zbiorowisk leśnych nawiązujących do olsu i lasu łąkowego. Należy zaznaczyć, że łąka stanowi urozmaicenie ekosystemu i podnosi walory krajobrazowe rezerwatu. Stanowi też właściwe siedlisko dla rzadkich i chronionych gatunków roślin (np. wielosił błękitny) oraz preferujących otwartą przestrzeń zwierząt, głównie ptaków. Z tego też względu, nie planuje się jej renaturalizacji, lecz przeciwnie, utrzymanie na powierzchni 2,06 ha dotychczasowego sposobu zagospodarowania (wykaszenie) i powstrzymywanie sukcesji (usuwanie roślinności drzewiastej i krzewiastej). Reasumując należy stwierdzić, że pomimo pewnych przekształceń i zaburzeń w środowisku rezerwatu, został zachowany dobry stan siedlisk łąkowych. Dlatego ochroną czynną objęto także wilgotną łąkę, na której występuje rzadki i narażony na wyginięcie gatunek – wielosił błękitny. Ze względu na możliwość wyparcia go przez roślinność leśną, która wkracza sukcesywnie na łąkę, należy wykonywać zabiegi ochronne polegające na wykaszaniu łąki oraz eliminacji odnowień naturalnych drzew i krzewów. Ponadto łąka stanowi doskonałą bazę żerową dla wielu gatunków ptaków, jak np.: bociana czarnego, żurawia czy też myszołowa. Przewidziane zabiegi ochronne mają na celu powstrzymywanie sukcesji naturalnej i utrzymanie łąki w obecnej postaci i obecnych granicach. Obligatoryjnie należy usuwać roślinność krzewiastą i młode drzewka zagrażające stanowiskom wielosiłu błękitnego. Wykaszenie należy wykonywać po wysianiu przez ten gatunek nasion.

Podmokłe lasy i wilgotne łąki budujące ekosystem rezerwatu to siedliska charakteryzujące się specyficznymi właściwościami fizycznymi i chemicznymi. Postępująca degradacja wód i kurczenie się obszarów bagiennych i mokrych w Polsce w wyniku działań człowieka (eutrofizacja, zabiegi melioracyjne, zanieczyszczenie wód) doprowadziły do zagrożenia bytu licznych gatunków flory i fauny. Zagrożeniem dla głównych przedmiotów ochrony, zarówno zbiorowisk leśnych jak i łąkowych, a także awifauny, są zmiany stosunków wodnych. Szczególnie niebezpieczne jest znaczne, przekraczające naturalne wahania, obniżenie poziomu wód gruntowych. Może spowodować to destabilizację całego systemu, obniżyć odporność drzewostanów i tym samym zwiększyć zagrożenie od czynników biotycznych i abiotycznych. Dalsza taka sytuacja doprowadzić może do wycofywania się z rezerwatu licznych gatunków roślin i zwierząt związanych z siedliskami bagiennymi i łąkowymi, a w konsekwencji przekształcenie tych siedlisk i powstanie nieodwracalnych zmian. Istotnym jest więc utrzymanie właściwych stosunków wodnych na obszarze rezerwatu i w jego sąsiedztwie. Przeciwdziałanie czy też powstrzymanie przesychnienia ekosystemów leśnych rezerwatu jest bardzo trudne, ponieważ wymaga uwzględnienia wielu

czynników w rozległej skali przestrzennej oraz zintegrowanego planowania ochrony w skali całej zlewni. Zaplanowany w zadaniach ochronnych monitoring może być bezpośrednim środkiem zaradczym, pozwalającym określić sposób ukierunkowania działań na poprawę stosunków wodnych rezerwatu przyrody. Wszystkie działania z zakresu utrzymania odpowiedniego uwilgotnienia siedlisk przyrodniczych, muszą być bowiem dobrze zaprojektowane oraz prowadzone z ostrożnością i rozwagą w oparciu o dobrze rozpoznany stan zachowania siedlisk przyrodniczych. Głównym celem tego działania, jest rozpoznanie kierunku, w jakim zmierza stan ochrony gatunków i siedlisk przyrodniczych na terenie rezerwatu i na tej podstawie opracowanie ewentualnych prac, jakie należy podejmować w celu ich zachowania. Założeniem monitoringu, jest gromadzenie na przestrzeni 5 lat obowiązywania zadań ochronnych informacji, pozwalających na określenie aktualnego stanu ochrony, w kontekście zmian zachodzących w tym okresie na skutek różnego rodzaju antropogenicznych czy też naturalnych oddziaływań oraz prognozowanych zagrożeń i ustalenie na podstawie uzyskanych wyników szczegółowego sposobu prowadzenia ochrony czynnej. Przewiduje się, że przy realizacji monitoringu uszczegółowi się metodykę działań ochrony czynnej dla monitorowanych jednostek, a zwłaszcza zweryfikuje zaproponowaną wstępnie waloryzację wskaźników gatunków i ich siedlisk. W szczególności, w kwestii występowania gatunków obcych, słabo rozpoznanego w rezerwacie, obserwacje przeprowadzone w ciągu jednego sezonu nie są wystarczające do ostatecznego ustalenia zakresu prac niezbędnych do przeprowadzenia w zakresie ich eliminacji. W związku z tym, że na dzień dzisiejszy nie ma możliwości pełnego rozpoznania stanu zagrożenia ze strony gatunków obcych, założono, że ochrona w tej materii winna być obecnie ukierunkowana przede wszystkim na prowadzenie monitoringu. Walka z gatunkami obcymi jest niezwykle trudna i do tej pory nie opracowano jednej szybkiej i skutecznej metody ich eliminacji. Jak pokazały doświadczenia z realizacji działań ochronnych w innych rezerwach przyrody prace z tego zakresu są zazwyczaj kosztowne i długotrwałe i często nie dają pożądanego skutku. Walka z gatunkami obcymi jest jednak konieczna, ponieważ stanowią one główny czynnik prowadzący do znaczącej i często nieodwracalnej, negatywnej przemiany roślinności rezerwatu. Spodziewanym efektem realizacji monitoringu jest rozpoznanie występowania gatunków obcych w rezerwacie i na tej podstawie opracowanie metody ich eliminacji dopasowanej indywidualnie do gatunku i siedliska.

Generalny Dyrektor Ochrony Środowiska pozytywnie zaopiniował projekt zarządzenia.

Ocena Skutków Regulacji (OSR)

1. Cel wprowadzenia zarządzenia.

Celem wprowadzenia zarządzenia jest wypełnienie delegacji ustawowej zawartej w art. 22 ust. 2 pkt 2 ustawy z dnia 16 kwietnia 2004 r. o ochronie przyrody (t.j. Dz. U. z 2021 r. poz. 1098, z późn. zm., zwanej „ustawą o ochronie przyrody”).

2. Podmioty, na które oddziałuje akt normatywny.

Projekt zadań ochronnych będzie oddziaływał:

- 1) na Regionalnego Dyrektora Ochrony Środowiska w Warszawie;
- 2) na właściciela nieruchomości znajdującej się w granicach rezerwatu;
- 3) jako akt prawny wydany przez Regionalnego Dyrektora Ochrony Środowiska w Warszawie, znoszący, w myśl art. 15 ust. 2 pkt 1 ustawy o ochronie przyrody, zakazy obowiązujące w rezerwacie w zakresie w nim ustalonym, na wszystkie podmioty, które znajdują się lub znajdują w zasięgu terytorialnym objętym jego regulacją.

3. Konsultacje.

Projekt zarządzenia nie podlega konsultacjom.

4. Wpływ regulacji na sektor finansów publicznych, w tym budżet państwa i budżet jednostek samorządu terytorialnego.

Wejście w życie przedmiotowego zarządzenia pociągnie za sobą skutków finansowych dla budżetu państwa w wysokości około 40 000 zł.

5. Wpływ regulacji na rynek pracy.

Zadania określone w projekcie zarządzenia, z uwagi na ograniczony zakres prac, jak również realizacja ich na przestrzeni 5 lat, nie będą miały znaczącego wpływu na rynek pracy.

6. Wpływ regulacji na konkurencyjność gospodarki i przedsiębiorczość, w tym na funkcjonowanie przedsiębiorstw.

Projektowana regulacja nie będzie miała wpływu na konkurencyjność wewnętrzną i zewnętrzną gospodarki.

7. Wpływ regulacji na sytuację i rozwój regionalny.

Projektowana regulacja nie ma wpływu na sytuację i rozwój regionalny.

8. Ocena pod względem zgodności z prawem Unii Europejskiej.

Regulacja objęta przedmiotowym zarządzeniem jest objęta prawem UE. Zarządzenie swym zakresem obejmuje teren objęty ochroną na podstawie Dyrektywy Parlamentu Europejskiego i Rady 2009/147/WE z dnia 30 listopada 2009 r. w sprawie ochrony dzikiego ptactwa (Dz. U. UE. L. 2010.20.7) w ramach Europejskiej Sieci Ekologicznej Natura 2000, jako obszar specjalnej ochrony ptaków Dolina Dolnego Bugu PLB140001. Projekt zarządzenia jest zgodny z prawem Unii Europejskiej.