

ZARZĄDZENIE NR 0210/25/2012
REGIONALNEGO DYREKTORA OCHRONY ŚRODOWISKA W BYDGOSZCZY

z dnia 29 sierpnia 2012 r.

w sprawie ustanowienia planu ochrony dla rezerwatu przyrody „Tomkowo”

Na podstawie art. 19 ust. 6 ustawy z dnia 16 kwietnia 2004 r. o ochronie przyrody (Dz. U. z 2009 r. Nr 151, poz. 1220, z późn. zm.¹⁾) zarządza się, co następuje:

§ 1. Ustanawia się plan ochrony dla rezerwatu przyrody „Tomkowo”, zwanego dalej „rezerwatem”.

§ 2. 1. Celem ochrony w rezerwacie jest utrzymanie mozaiki żywnych, leśnych zbiorowisk roślinnych wraz z zachodzącymi w nich procesami ekologicznymi.

2. Przyrodniczymi i społecznymi uwarunkowaniami realizacji celu, o którym mowa w ust. 1, są:

- 1) naturalne procesy przyrodnicze kształtujące charakter leśnych zbiorowisk roślinnych rezerwatu,
- 2) ustępowanie sosny pospolitej *Pinus sylvestris* i modrzewia polskiego *Larix polonica* ze sztucznie zniekształconego drzewostanu lasu łąkowego *Tilio-Carpinetum*,
- 3) położenie rezerwatu na gruntach Skarbu Państwa zarządzanych przez Państwowe Gospodarstwo Leśne Lasy Państwowe, Nadleśnictwo Golub-Dobrzyń.

§ 3. Identyfikację oraz określenie sposobów eliminacji lub ograniczania istniejących i potencjalnych zagrożeń wewnętrznych i zewnętrznych oraz ich skutków na obszarze rezerwatu przedstawia tabela stanowiąca załącznik nr 1 do zarządzenia.

§ 4. Ochronie czynnej podlega cały obszar rezerwatu.

§ 5. Określenie działań ochronnych na obszarze ochrony czynnej z podaniem ich rodzaju, zakresu i lokalizacji przedstawia tabela stanowiąca załącznik nr 2 do zarządzenia.

§ 6. 1. Wskazanie obszarów i miejsc udostępnianych dla celów edukacyjnych oraz określenie sposobów ich udostępniania przedstawiają tabela i mapa stanowiące załącznik nr 3 do zarządzenia.

2. Na terenie rezerwatu nie wskazuje się miejsc udostępnianych dla celów naukowych, turystycznych, rekreacyjnych, sportowych, amatorskiego połowu ryb i rybactwa.

§ 7. Na terenie rezerwatu nie wskazuje się miejsc, w których może być prowadzona działalność wytwórcza, handlowa i rolnicza.

§ 8. Nie wprowadza się ustaleń do studium uwarunkowań i kierunków zagospodarowania przestrzennego gminy Wąpielsk, miejscowych planów zagospodarowania przestrzennego, planu zagospodarowania przestrzennego województwa kujawsko-pomorskiego, dotyczących eliminacji lub ograniczenia zagrożeń w rezerwacie wewnętrznych lub zewnętrznych.

§ 9. Zarządzenie wchodzi w życie po upływie 14 dni od dnia ogłoszenia w Dzienniku Urzędowym Województwa Kujawsko - Pomorskiego.

¹⁾ Zmiany tekstu jednolitego wymienionej ustawy zostały ogłoszone w Dz. U. z 2009 r. Nr 157, poz. 1241 i Nr 215, poz. 1664, z 2010 r. Nr 76, poz. 489 i Nr 119, poz. 804 oraz z 2011 r. Nr 34, poz. 170 i Nr 94, poz. 549. Nr 208, poz. 1241 i Nr 224 poz. 1337.

Załącznik Nr 1 do Zarządzenia Nr 0210/25/2012
Regionalnego Dyrektora Ochrony Środowiska w Bydgoszczy
z dnia 29 sierpnia 2012 r.

Identyfikacja oraz określenie sposobów eliminacji lub ograniczania istniejących i potencjalnych zagrożeń wewnętrznych i zewnętrznych oraz ich skutków na obszarze rezerwatu

Lp.	Identyfikacja zagrożeń wewnętrznych i zewnętrznych	Sposoby eliminacji lub ograniczania istniejących i potencjalnych zagrożeń wewnętrznych i zewnętrznych oraz ich skutków
1.	Ekspansja obcych gatunków roślin.	Mechaniczne usuwanie z terenu rezerwatu obcych gatunków roślin oraz ich odrośli.

Załącznik Nr 2 do Zarządzenia Nr 0210/25/2012
Regionalnego Dyrektora Ochrony Środowiska w Bydgoszczy
z dnia 29 sierpnia 2012 r.

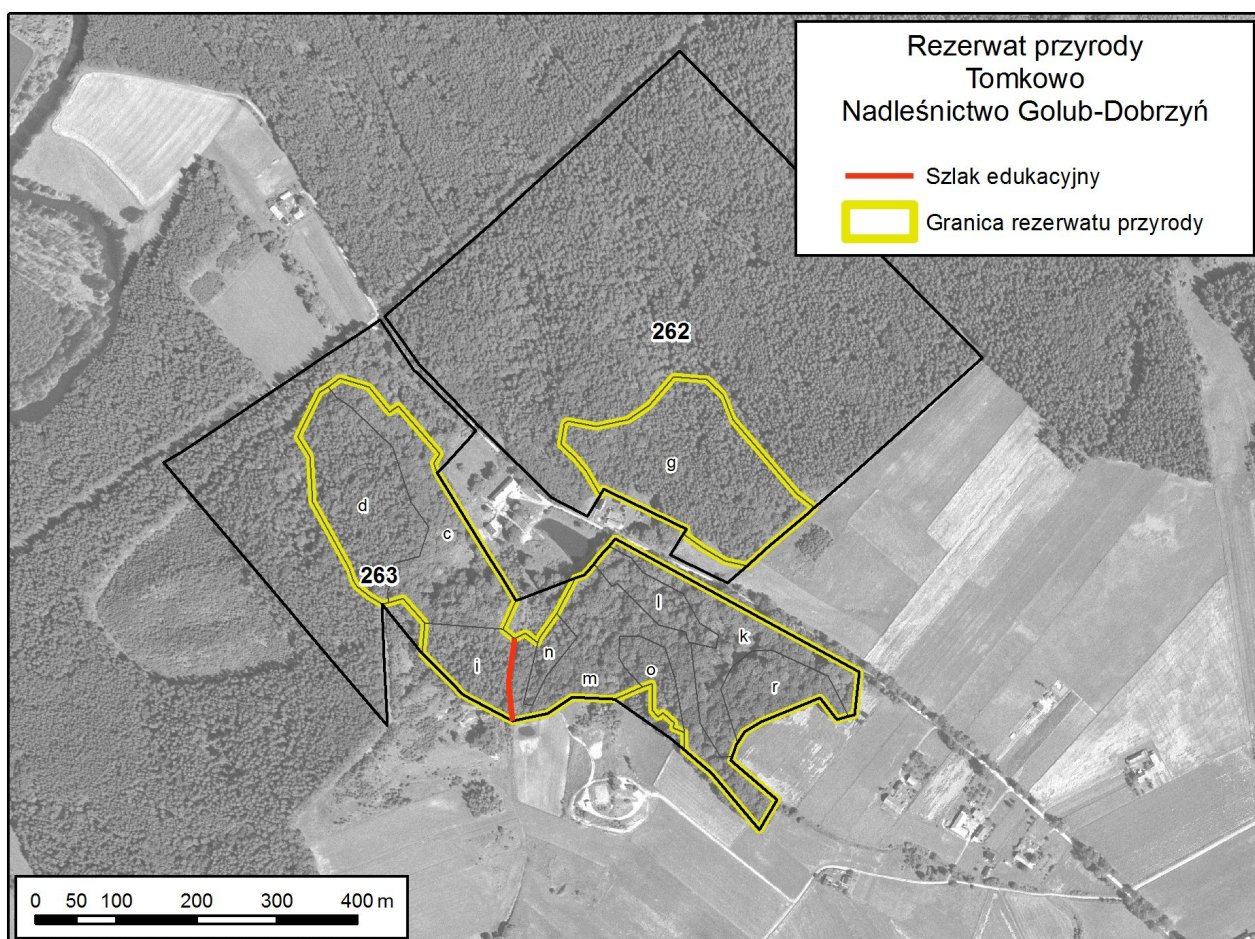
Określenie działań ochronnych na obszarze ochrony czynnej, z podaniem ich rodzaju, zakresu i lokalizacji

Lp.	Rodzaj działań ochronnych	Zakres działań ochronnych	Lokalizacja działań ochronnych
1.	Mechaniczne usuwanie obcych gatunków roślin oraz ich odrośli m. in. czeremchy amerykańskiej <i>Padus serotina</i> , robinii akacjowej <i>Robinia pseudoacacia</i> .	Prace wykonać jednorazowo. W przypadku obserwacji odnawiania się gatunków obcych zabieg powtarzać co najmniej raz na 5 lat - w okresie jesienno-zimowym.	Fitocenozy leśne rezerwatu zagrożone zniekształceniem na skutek ekspansji obcych gatunków drzew i krzewów.

Załącznik Nr 3 do Zarządzenia Nr 0210/25/2012
Regionalnego Dyrektora Ochrony Środowiska w Bydgoszczy
z dnia 29 sierpnia 2012 r.

Wskazanie obszarów i miejsc udostępnionych dla celów edukacyjnych oraz określenie sposobu ich udostępniania

Lp.	Cel udostępniania	Obszary lub miejsca udostępniania	Sposób udostępniania
1.	Edukacja	Droga leśna przebiegająca przez pododdział	Ruch pieszy lub rowerowy



Uzasadnienie

Plan ochrony dla rezerwatu „Tomkowo” jest dokumentem określającym sposoby ochrony mozaiki żywnych, leśnych zbiorowisk roślinnych wraz z zachodzącymi w nich procesami ekologicznymi. Dla właściwego funkcjonowania rezerwatu plan ochrony zgodnie z art. 20 ustawy z dnia 16 kwietnia 2004 roku o ochronie przyrody (Dz. U. z 2009 r. Nr 151, poz. 1220, z późn. zm.) sporządza się na okres 20 lat. Zgodnie art. 19 ust. 6 ustawy o ochronie przyrody regionalny dyrektor ochrony środowiska ustanawia w drodze zarządzenia plan ochrony dla rezerwatu przyrody, na podstawie wytycznych zawartych w art. 20 ww. ustawy.

Projekt planu ochrony dla rezerwatu przyrody „Tomkowo” został zaopiniowany pozytywnie przez Nadleśnictwo Golub-Dobrzyń pismem z dnia 07 października 2011 r., znak: ZG-7021-6/2011 oraz pismem z dnia 24 kwietnia 2012 r, znak: ZG-7021-6/11/12. Nadleśnictwo wniosło o korektę oddziałów dotyczących położenia rezerwatu „Tomkowo”, którą uwzględniono. W odniesieniu do zapisu dotyczącego zbioru nasion modrzewia polskiego na terenie rezerwatu „Tomkowo” ustalono, że działania te będą rozpatrywane na podstawie art. 15 ust. 1 pkt 13 ustawy o ochronie przyrody na wniosek Nadleśnictwa Golub-Dobrzyń, gdyż zbiór nasion z terenu rezerwatu nie jest działaniem ochronnym, a działaniem gospodarczym. Ponadto projekt planu został zaopiniowany pozytywnie przez Radę Gminy w Wąpielsku uchwałą Nr XI/49/11 z dnia 27 października 2011 r. oraz został zaopiniowany pozytywnie przez Regionalną Radę Ochrony Przyrody w Bydgoszczy uchwałą Nr 11/2012 z dnia 21 czerwca 2012 roku. Projekt zarządzenia w sprawie ustanowienia planu ochrony dla rezerwatu przyrody „Tomkowo” został uzgodniony przez Wojewodę Kujawsko-Pomorskiego pismem z dnia 27 lipca 2012 r., znak: WSRRW.II.710.25.2012.

Obwieszczeniem z dnia 21 września 2011 r., znak: WPN.6202.70.2011.KLD, Regionalny Dyrektor Ochrony Środowiska w Bydgoszczy zawiadomił o możliwości udziału społeczeństwa w postępowaniu poprzez zapoznanie się z projektem planu ochrony i możliwości składania uwag i wniosków. Informacja została podana do publicznej wiadomości zgodnie z art. 3 ust. 1 pkt 11, art. 39 ustawy z dnia 3 października 2008 roku o udostępnianiu informacji o środowisku i jego ochronie, udziale społeczeństwa w ochronie środowiska oraz o ocenach oddziaływania na środowisko (Dz. U. Nr 199, poz. 1227 z późn. zm.) i rozporządzeniem Ministra Środowiska z dnia 12 maja 2005 roku w sprawie sporządzenia projektu planu ochrony dla parku narodowego, rezerwatu przyrody i parku krajobrazowego, dokonania zmian w tym planie oraz ochrony zasobów, tworów i składników przyrody (Dz. U. Nr 94, poz. 794). Nie zgłoszono uwag w związku z udziałem społeczeństwa.

W rezerwacie nie wskazano miejsc, w których może być prowadzona działalność wytwórcza, handlowa i rolnicza, jak również nie przewidziano udostępnienia rezerwatu dla celów turystycznych, rekreacyjnych i sportowych. Na terenie rezerwatu brak jest zbiorników i cieków wodnych. W związku z powyższym w zarządzeniu nie zawarto informacji dotyczącej obszarów i miejsc udostępniania dla celów amatorskiego połowu ryb i rybactwa oraz sposobu ich udostępniania. Nie wskazano także obszarów i miejsc udostępnianych dla celów naukowych. Udostępnianie rezerwatu przyrody w celu prowadzenia badań naukowych może nastąpić po uzyskaniu zgody na podstawie art. 15 ust. 1 pkt. 24 ustawy o ochronie przyrody, na wniosek zainteresowanej strony. Wydanie stosownej decyzji na prowadzenie ww. czynności gwarantuje nadzór nad ich rodzajem i metodyką.

Rezerwat „Tomkowo” podlega ochronie czynnej. W granicach rezerwatu przyrody rozpoznano zagrożenie ze strony rozprzestrzeniających się obcych gatunków drzew i krzewów, w tym przede wszystkim czeremchy amerykańskiej *Padus serotina*. W celu ograniczenia występowania ww. gatunku dopuszczono możliwość mechanicznego usuwania jego egzemplarzy z drzewostanu.