

**Zasady bhp i przepisy związane z
bezpieczeństwem ruchu drogowego
dotyczące strażaków PSP i OSP**

Tragiczny wypadek pod Toruniem. Samochód OSP jadący do pożaru zderzył się czołowo z ciężarówką.



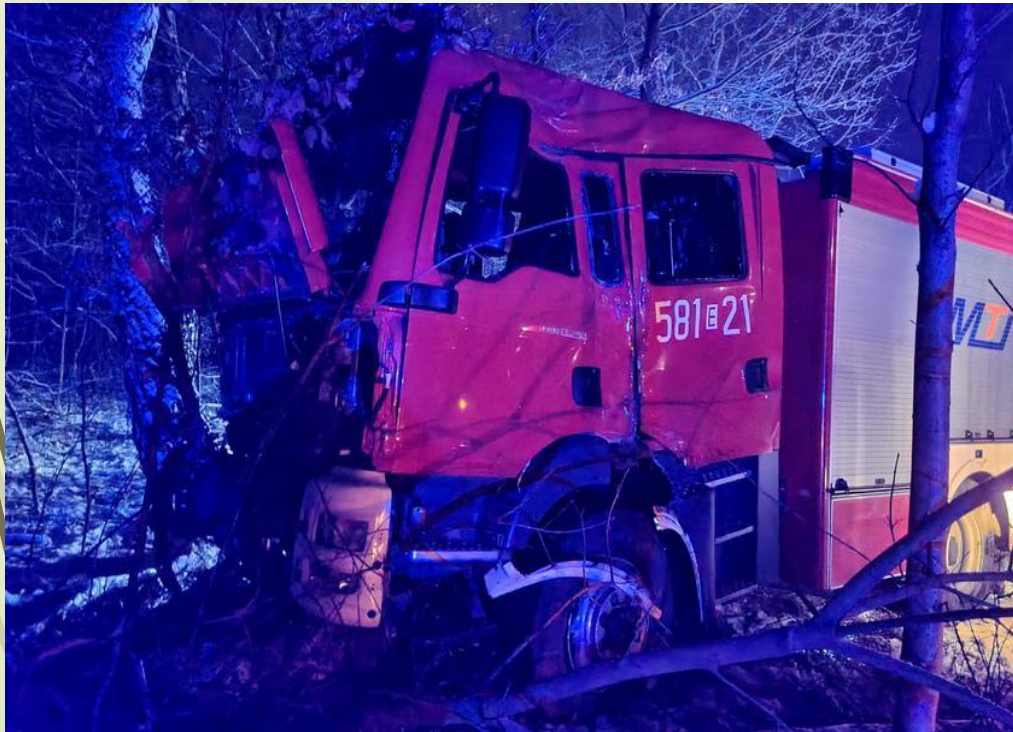
„Do wypadku doszło 8 grudnia 2021 r. po godz. 5 na skrzyżowaniu ul. Słowackiego z drogą krajową nr 10. Samochód OSP Czernikowo, jadąc alarmowo do pożaru sadzy w kominie, zderzył się z ciężarówką.

Wozem strażackim jechało 5 druhów. Zginęło dwoje z nich - drużna Ewelina i druh Zdzisław. Trzej strażacy byli ranni i trafili do szpitala.

Jak poinformował rzecznik KW PSP w Toruniu, dwóch strażaków jadących wozem OSP Czernikowo to zawodowi strażacy z Komendy Miejskiej PSP w Toruniu. Ich stan jest stabilny i ich życie nie jest zagrożone.

Rzecznik KMP Toruń wstępnie informuje, że wóz strażacki jechał ulicą Słowackiego w Czernikowie i na skrzyżowaniu z DK 10 zderzył się z ciężarówką marki MAN.

W niedzielę wieczorem 5 grudnia 2021 r. w Rosanowie w powiecie zgierskim (województwo łódzkie) wóz strażacki Jednostki Ratowniczo-Gaśniczej ze Zgierza uderzył w drzewo w trakcie wyjazdu do pożaru. Jak podaje rzecznik zgierskiej straży pożarnej Michał Mirowski - W trakcie dojazdu do akcji strażacy z pierwszego zastępu mieli wypadek na oblodzonej drodze. Ich pojazd wypadł z drogi i uderzył w drzewo. Rannych zostało czterech strażaków. Zostali oni odwiezieni do szpitala z lekkimi urazami.





Do zdarzenia doszło w lipcu 2022 roku na skrzyżowaniu drogi wojewódzkiej nr 323 z ulicami Paderewskiego i Małomicka.

Kierujący wozem strażackim, druh z jednostki OSP Rudna jadąc alarmowo wjechał na skrzyżowanie, gdzie w bok strażackiego Mercedesa uderzył kierowca samochodu osobowego. W wyniku uderzenia wóz przewrócił się na bok. Do szpitala trafiło pięć osób, to kierowca osobówki i czterech strażaków – ochotników.



W piątek 23 grudnia 2022 r. rano na skrzyżowaniu al. Armii Krajowej z ul. Bardzką we Wrocławiu doszło do poważnego wypadku z udziałem busa przewożącego pieczywo i jadącego na sygnałach wozu straży pożarnej. Ciężki wóz gaśniczy wywrócił się na bok. Trzy osoby zostały ranne. Jak poinformował nas kierujący na miejscu działaniami ratowniczymi, wóz strażacki jechał na sygnałach na ul. Wyścigową do zgłoszenia alarmu pożarowego. Wyjechał z JRG nr 3. Na skrzyżowaniu z ul. Bardzką z prawej strony wyjechał samochód dostawczy przewożący pieczywo. W wyniku zderzenia wóz straży wywrócił się na bok, a bus uderzył w sygnalizację świetlną.

17 sierpnia 2022 r. około godziny 10:00 w Bogdańcu niedaleko Gorzowa Wielkopolskiego przewrócił się wóz strażacki marki Scania. Funkcjonariusze z Jednostki Ratowniczo-Gaśniczej nr 2 jechali na sygnałach do pożaru w miejscowości Stanowice, który wybuchł w budynku magazynowym. Samochodem gaśniczym jechało pięciu strażaków. Wiadomo, że wszyscy są przytomni i opuścili pojazd o własnych siłach. Na szczęście nie doznali oni poważniejszych obrażeń, które zagrażałyby ich życiu.




Dnia 26 maja 2023, w miejscowości Wolenice na krajowej 15, między Krotoszynem a Koźminem samochód strażacki z JRG Krotoszyn jadący do wypadku zderzył się z osobówką. Najpierw samochód osobowy stał w szpalerze aut, a potem nagle wykonał manewr skrętu w lewo, wjeżdżając prosto pod jadący na sygnalach wóz strażacki — relacjonuje rzeczniczka krotoszyńskiej policji. Dwie osoby jadące samochodem osobowym poniosły śmierć na miejscu.



Do zderzenia wozu strażackiego z osobówką doszło 13 lipca 2023 r. na skrzyżowaniu ulic 25 Czerwca i Struga w Radomiu.



Ze wstępnych ustaleń wynika, że jadąc do zdarzenia pojazd strażacki marki Iveco, kierowany przez 37-latkę, wjechał na skrzyżowanie na czerwonym świetle uderzając w prawidłowo jadącego volkswagena, za którego kierownicą siedział 20-letni mężczyzna. W wyniku wypadku ranna została pasażerka volkswagena.



W poniedziałek 13 marca 2023 r. około 9.30 w Łodzi doszło do zderzenia autobusu komunikacji miejskiej z samochodem pożarniczym.

Z ustaleń policji wynika, że autobus linii Z11 zatrzymał się na czerwonym świetle na ul. Przybyszewskiego w Łodzi.

W tym samym momencie z budynku straży pożarnej wyjechał na sygnale wóz strażacki. Jego kierowca, w niewyjaśnionych okolicznościach, stracił panowanie nad pojazdem i uderzył w autobus.

Trzy osoby zostały poszkodowane.





ROZPORZĄDZENIE
MINISTRA SPRAW WEWNĘTRZNYCH I ADMINISTRACJI

z dnia 31 sierpnia 2021 r.

**w sprawie szczegółowych warunków bezpieczeństwa i higieny służby
strażaków Państwowej Straży Pożarnej**



DZIAŁ VIII

Wymagania bezpieczeństwa i higieny służby podczas używania pojazdów pożarniczych i innych środków transportu

§ 59.

Przed każdym wyjazdem kierowca pojazdu pożarniczego:

- 1) sprawdza gotowość eksploatacyjną pojazdu pożarniczego oraz jego bezpieczeństwo dla ruchu;
- 2) zabezpiecza wszelkie elementy wysuwane i ruchome pojazdu pożarniczego, w szczególności wysięgnik, podpory, maszt oświetleniowy, maszt antenowy, uniemożliwiając przypadkowe ich wysunięcie się podczas jazdy;

3) zamyka wszystkie skrytki sprzętowe, skrzynie oraz dodatkowe stopnie pojazdu pożarniczego;

4) sprawdza poprawne zamocowanie sprzętu wewnątrz skrytek w kabinie i na dachu pojazdu pożarniczego, uniemożliwiające przypadkowe ich przesunięcie lub upadek podczas jazdy;

5) sprawdza prawidłowe zamknięcie oraz przewożenie elementów wyposażenia i sprzętu w przewidzianych dla nich miejscach.

„Do wypadku doszło w pobliżu Żmigrodu (Dolnośląskie) 7.06.2017 około godz.17.00. Załoga OSP z powiatu trzebnickiego jechała na sygnałach do pożaru lasu. Strażacy nie zauważyli, że z dachu pojazdu odpadł bosak, który trafił w głowę jadącą poboczem rowerzystkę. Zorientowali się dopiero, kiedy zostali skierowani do tego wypadku. Natychmiast podjęli próbę ratowania kobiety, ale 34-letnia rowerzystka nie przeżyła”.



§ 60

1. Rozpoczęcie jazdy pojazdem pożarniczym następuje wyłącznie na rozkaz dowódcy, po uzyskaniu informacji od załogi o:

- 1) zabezpieczeniu sprzętu i przestrzeni ładunkowej;
- 2) zajęciu miejsc przez wszystkich członków załogi;
- 3) zamknięciu drzwi pojazdu.

2. Dowódca lub dysponent pojazdu pożarniczego nie może żądać zwiększenia prędkości pojazdu, natomiast może, ze względów bezpieczeństwa, żądać jej zmniejszenia.

3. Podczas jazdy pojazdem pożarniczym zbiornik na środek gaśniczy utrzymuje się w stanie całkowitego wypełnienia.

W przypadku niemożności jego wypełnienia dopuszcza się jazdę z niepełnym zbiornikiem przy zachowaniu podczas jazdy szczególnej ostrożności.

4. Rozpoczęcie jazdy pojazdem pożarniczym jako uprzywilejowanym w ruchu drogowym rozpoczyna się na polecenie lub za zgodą dyżurnego stanowiska kierowania albo na polecenie kierującego działaniem ratowniczym.

5. Kierujący pojazdem pożarniczym uprzywilejowanym w ruchu drogowym zachowuje szczególną ostrożność.

6. Kierujący pojazdem pożarniczym może prowadzić pojazd bez hełmu i butów strażackich przeznaczonych do akcji ratowniczej.

§ 61

W czasie jazdy pojazdem pożarniczym strażak:

- 1) nie zajmuje miejsc innych niż ustalone;
- 2) nie zajmuje miejsc na stopniach i innych zewnętrznych elementach pojazdu pożarniczego, z wyjątkiem sytuacji, o której mowa w § 77 ust. 2;



§ 77

2. Budując linię wężową z wykorzystaniem pojazdu pożarniczego będącego w ruchu, strażak znajdujący się w części załadunkowej pojazdu jest wyposażony w:

- 1) środki ochrony indywidualnej chroniące przed upadkiem z wysokości i jest przymocowany do stałego elementu konstrukcyjnego pojazdu;
- 2) środki łączności umożliwiające stały kontakt z kierowcą pojazdu pożarniczego.

Cd § 61

- 3) nie pali wyrobów tytoniowych, w tym nowatorskich wyrobów tytoniowych lub papierosów elektronicznych;
- 4) nie opuszcza pojazdu pożarniczego;
- 5) nie prowadzi zbędnych rozmów z kierowcą;
- 6) nie zdejmuje hełmu lub kasku podczas jazdy pojazdu pożarniczego jako uprzywilejowanego w ruchu, z wyjątkiem okoliczności, o których mowa w § 62;
- 7) nie zakłada sprzętu ochrony układu oddechowego.

§ 62.

Załoga pojazdu przemieszcza się pojazdem pożarniczym w hełmach oraz ubraniu specjalnym z wyjątkiem:

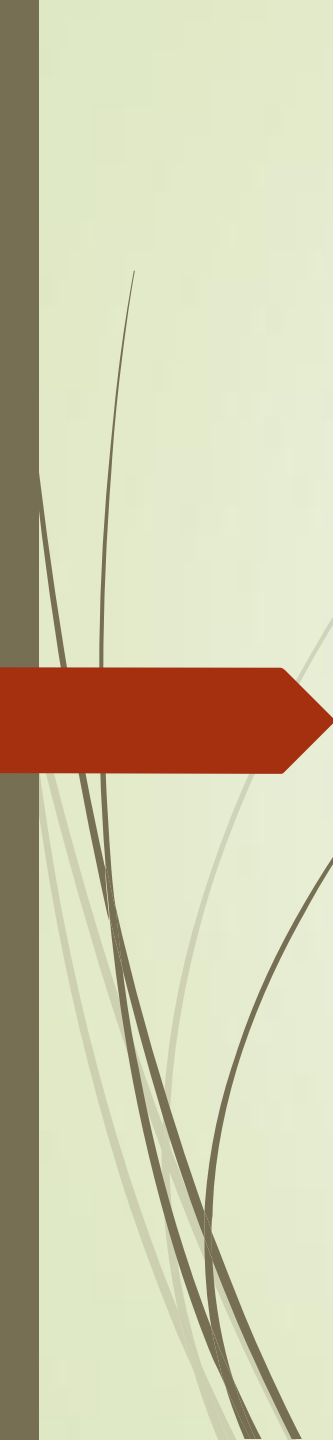
- 1) jazdy alarmowej w związku z dojazdem do rejonu koncentracji lub punktu przyjęcia sił i środków;
- 2) jazdy alarmowej grupy operacyjnej lub innych osób funkcyjnych w ramach prowadzonej akcji ratowniczej na szczeblu taktycznym i strategicznym, o której mowa w przepisach wydanych na podstawie art. 14 ust. 2 ustawy z dnia 24 sierpnia 1991 r. o ochronie przeciwpożarowej
- 3) jazdy nie alarmowej, związanej z powrotem z akcji ratowniczej, dojazdem do miejsca ćwiczeń, szkolenia lub wykonywania czynności służbowych i powrotem z niego.

§ 63

1. Podczas przejazdu pod mostami, wiaduktami i innymi przeszkodami należy wziąć pod uwagę wysokość transportową pojazdu pożarniczego.
2. W kabinie pojazdu pożarniczego w miejscu widocznym dla kierowcy znajduje się informacja o wymiarach gabarytowych pojazdu i maksymalnej masie całkowitej.
3. Przepisów ust. 2 nie stosuje się do pojazdów o masie całkowitej nieprzekraczającej 3,5 tony.

§ 64

1. Po przybyciu na miejsce ćwiczeń, szkolenia lub akcji ratowniczej pojazd pożarniczy ustawia się w sposób zapewniający bezpieczeństwo miejsca prowadzonej akcji, załogi i pojazdu, z zachowaniem możliwości manewrowania, w tym odjazdu lub ewakuacji.
2. O wyborze miejsca ustawienia pojazdu pożarniczego decyduje dowódca, w porozumieniu z kierowcą.
3. Jeżeli dowódca wyraźnie nie określił miejsca ustawienia pojazdu, o jego wyborze decyduje samodzielnie kierowca.



4. Dowódca wyznacza strażaków do asekuracji w celu zapewnienia bezpieczeństwa podczas manewrowania pojazdem pożarniczym, szczególnie w porze nocnej, w miejscach o ograniczonej przestrzeni i w warunkach ograniczonej widoczności.

5. Wsiadanie do pojazdu pożarniczego i wysiadanie z niego odbywa się przodem do kabiny, z wykorzystaniem elementów do tego przeznaczonych, w szczególności stopni, poręczy i drabinek.

§ 65.

1. W przypadku gdy akcja ratownicza jest prowadzona na drodze lub w jej pobliżu:

1) każdorazowo przed wejściem na drogę strażak zachowuje szczególną ostrożność, upewniając się, że nie ma zagrożenia ze strony innych jej użytkowników;

2) w pojazdach pożarniczych włącza się światła mijania oraz sygnały świetlne w postaci niebieskich świateł błyskowych;

3) do zabezpieczenia lub zamknięcia drogi używa się, w razie potrzeby, pojazdów pożarniczych.

2. W przypadku ograniczonej widoczności należy w odpowiednich odległościach od pojazdów pożarniczych ustawić lampy sygnalizacyjne i znaki ostrzegawcze, zgodnie z zasadami określonymi w przepisach dotyczących ruchu drogowego.

Pojazd uprzywilejowany

1. Pojazdem uprzywilejowanym w ruchu drogowym może być pojazd samochodowy:

- 1) jednostek ochrony przeciwpożarowej;
- 2) zespołu ratownictwa medycznego;
- 3) Policji;
- 4) jednostki ratownictwa chemicznego;
- 5) Straży Granicznej;
- 6) Agencji Bezpieczeństwa Wewnętrznego;
- 7) Agencji Wywiadu;
- 8) Sił Zbrojnych Rzeczypospolitej Polskiej;
- 9) Służby Więziennej;
- 10) Biura Ochrony Rządu;
- 10a) kontroli skarbowej;
- 10b) Służby Celnej;
- 11) Inspekcji Transportu Drogowego;
- 12) jednostki niewymienionej w pkt 1-11, jeżeli jest używany w związku z ratowaniem życia lub zdrowia ludzkiego – na podstawie zezwolenia ministra właściwego do spraw wewnętrznych.

2. Kierujący pojazdem uprzywilejowanym może, pod warunkiem zachowania szczególnej ostrożności, nie stosować się do przepisów o ruchu pojazdów, zatrzymaniu i postoju oraz do znaków i sygnałów drogowych tylko w razie, gdy:

1) uczestniczy:

a) w akcji związanej z ratowaniem życia, zdrowia ludzkiego lub mienia albo koniecznością zapewnienia bezpieczeństwa lub porządku publicznego albo

b) w przejeździe kolumny pojazdów uprzywilejowanych,

c) w wykonywaniu zadań związanych bezpośrednio z zapewnieniem bezpieczeństwa osób zajmujących kierownicze stanowiska państwowe, którym na mocy odrębnych przepisów przysługuje ochrona;

2) pojazd wysyła jednocześnie sygnały świetlne i dźwiękowe; po zatrzymaniu pojazdu nie wymaga się używania sygnału dźwiękowego;

3) w pojeździe włączone są światła drogowe lub mijania.

3. Kierujący pojazdem uprzywilejowanym jest obowiązany stosować się do poleceń i sygnałów dawanych przez osoby kierujące ruchem lub upoważnione do jego kontroli.

Pasy bezpieczeństwa ????

Obowiązek zapinania pasów wynika z art. 39 ust. 1 ustawy - Prawo o ruchu drogowym:

"Kierujący pojazdem samochodowym oraz osoba przewożona takim pojazdem wyposażonym w pasy bezpieczeństwa są obowiązani korzystać z tych pasów podczas jazdy."

2. Obowiązek korzystania z pasów bezpieczeństwa nie dotyczy:

- 1) osoby mającej zaświadczenie lekarskie o przeciwwskazaniu do używania pasów bezpieczeństwa;
- 2) kobiety o widocznej ciąży;
- 3) kierującego taksówką podczas przewożenia pasażera;
- 4) instruktora lub egzaminatora podczas szkolenia lub egzaminowania;
- 5) policjanta, funkcjonariusza Agencji Bezpieczeństwa Wewnętrznego, Agencji Wywiadu, Służby Kontrwywiadu Wojskowego, Służby Wywiadu Wojskowego, Centralnego Biura Antykorupcyjnego, Straży Granicznej, Służby Celno-Skarbowej i Służby Więziennej, żołnierza Sił Zbrojnych Rzeczypospolitej Polskiej - podczas przewożenia osoby (osób) zatrzymanej;
- 6) funkcjonariusza Służby Ochrony Państwa podczas wykonywania czynności służbowych;
- 6a) żołnierza Żandarmerii Wojskowej podczas wykonywania czynności ochronnych;
- 7) zespołu medycznego w czasie udzielania pomocy medycznej;
- 8) konwojenta podczas przewożenia wartości pieniężnych;
- 9) osoby chorej lub niepełnosprawnej przewożonej na noszach lub w wózku inwalidzkim;
- 10) dziecka w wieku poniżej 3 lat przewożonego pojazdem kategorii M2 i M3;
- 11) dziecka przewożonego na zasadach przewidzianych w [art. 2 ust. 2](#) ustawy z dnia 20 czerwca 1992 r. o uprawnieniach do ulgowych przejazdów środkami publicznego transportu zbiorowego



Jazda w okresie zimowym

Do wypadku ciężkiego wozu bojowego OSP Brzyska doszło w piątek rano na lokalnej drodze w gminie Brzyska. Druhowie jechali do pożaru sadzy w kominie, ale na wąskiej drodze pojazd wypadł z jezdni i przewrócił się na bok. Na szczęście strażakom nic się nie stało.



W Ciciborze Małym jadący na sygnalach wóz bojowy Renault zawodowych strażaków z Białej Podlaskiej z trzema osobami na pokładzie, zderzył się z jadącym z naprzeciwka Fiatem Cinquecento kierowanym przez 44-letnią mieszkankę Witulina, z którą podróżowały dwie 17-latki z tej samej miejscowości.

W wyniku kolizji wóz strażacki przewrócił się na bok w przydrożnym rowie. Kierującej Fiatem nic się nie stało, natomiast jego pasażerki zostały zabrane do bialskiego szpitala, gdzie po badaniach stwierdzono, że doznały one ogólnych potłuczeń i niewielkich zranień. Strażacy wyszli z kolizji cało.



Do drugiej kolizji doszło natomiast w Starej Bordziłówce. Tam wóz bojowy Jelcz strażaków ochotników z Worgul, którym jechały cztery osoby, doprowadził do zderzenia z samochodem ciężarowym marki Scania, którego kierowcą był 41-latek z Łochowa. Do kolizji doszło w trakcie wyprzedzania ciężarówki przez wóz strażacki, którego kierowca stracił panowanie nad pojazdem na śliskiej i oblodzonej jezdni i uderzył w bok wyprzedzanego samochodu ciężarowego. W wyniku zderzenia obydwa pojazdy zjechały do przydrożnego rowu. Na szczęście nikomu nic się nie stało.

Kierowca wozu strażackiego, 62-latek z Worgul, został ukarany mandatem za spowodowanie kolizji. W przypadku obydwu zdarzeń ich uczestnicy byli trzeźwi.



Zbieżność i hamulce

Przed zimą (i nie tylko) należy skontrolować te elementy wyposażenia auta, które zapewnią bezpieczeństwo zarówno nasze, jak i przewożonych osób. Jedną z najbardziej istotnych kwestii, jest sprawdzenie stanu technicznego układu zawieszenia, a przede wszystkim zbieżności kół. Pamiętajmy, iż brak zbieżności da się szybko we znaki na mokrej i śliskiej nawierzchni, ponieważ w takich warunkach będzie on bardziej odczuwalny, niż podczas jazdy na suchym asfalcie. Kolejną kardynalną zasadę powinna stanowić szczegółowa kontrola układu hamulcowego. Nie trzeba chyba nikogo przekonywać, iż niesprawne hamulce stanowią najczęstszą przyczynę utraty kontroli nad samochodem. Jeśli dodamy do tego fakt, iż z dużym prawdopodobieństwem będzie się to działo podczas próby awaryjnego hamowania na oblodzonej nawierzchni, wtedy o nieszczęście naprawdę nietrudno.

Zdradliwe skrzyżowania

Nie wszyscy kierujący zdają sobie sprawę, które miejsca na drodze są najbardziej niebezpieczne w sezonie zimowym. Dla wielu zaskoczeniem może być stwierdzenie, iż jedną z czołowych lokat dzierżą skrzyżowania. To tam statystycznie najczęściej dochodzi do zimowych stłuczek. W wielu przypadkach sytuacja wygląda następująco: samochód dojeżdża do skrzyżowania, przed którym na czerwonym świetle nim stoją już inne pojazdy. Jeśli kierujący nie wytraci odpowiednio wcześniej prędkości, wtedy naraża się na niebezpieczeństwo kolizji, wjeżdżając w tył stojącego już na światłach auta. Dlaczego tak się dzieje? Winę za tak stan rzeczy (poza oczywiście kierującym) ponosi w tym przypadku tzw. czarny lód. Tym mianem określa się asfalt, na którym znajduje się bardzo zdradliwa cienka warstwa lodu. Pamiętajmy, iż w takiej sytuacji nie pomogą nam nawet najbardziej rozbudowane systemy bezpieczeństwa: na lodzie pojedziemy jak łyżwiarka, tyle że z żenująco niskimi notami za wrażenia artystyczne ...

Spokojnie i bez paniki

Podczas jazdy na śliskiej i miejscami oblodzonej nawierzchni, musimy unikać gwałtownych ruchów kierownicą oraz mocnego wciskania hamulca. Jeszcze gorzej, gdy zauważymy przed sobą przeszkodę. Najlepszym wyjściem w takiej sytuacji będzie delikatne hamowanie, tak aby bezpiecznie ją wyminąć. Kolejny trudny manewr stanowi pokonywanie zakrętów. W takim przypadku należy przede wszystkim dużo wcześniej pomyśleć o wytraceniu prędkości. Uwaga! Należy to robić bardzo delikatnie, aby samochód nie stracił przyczepności. Generalnie w zimie unikajmy jazdy na tzw. luzie, mając wybrane odpowiednie przełożenie. Pozwoli to na łagodne przyspieszenie (najlepiej podczas wychodzenia z zakrętu), bez ryzyka utraty kontroli nad pojazdem.

Do zdarzenia doszło 31.01.2015 r. około godziny 17.30 na drodze krajowej nr 20. - Jeden z samochodów gaśniczych, jadących do pożaru w miejscowości Sikory, wpadł w poślizg i przewrócił się na bok - przekazał nam kpt. Michał Bany ze straży pożarnej w Drawsku Pomorskim. Jak dodał, wóz strażacki uszkodził pięć zaparkowanych samochodów. W pojeździe było pięciu ratowników. - Jeden z nich doznał ogólnych potłuczeń. Pogotowie zabrało go do szpitala - powiedział rzecznik. Później do szpitala trafiło dwóch kolejnych. Jak tłumaczył, na drodze panowały bardzo trudne warunki.



Rano (15.12.2021) doszło do zdarzenia z udziałem wozu strażackiego z Jednostki Ratowniczo – Gaśniczej we Włodawie.

Jadąc do zdarzenia przez miejscowość Różanka średni samochód ratowniczo – gaśniczy MAN wypadł z drogi i dachował.

Wozem jechało trzech strażaków, opuścili oni wóz o własnych siłach i bez poważniejszych obrażeń zostali przetransportowani na badania do szpitala.



Nie daj się zakopać!

Każdy kierujący przynajmniej raz był w takiej sytuacji: podczas próby wyjazdu, np. z zaśnieżonego parkingu, koła samochodu zaczynają „buksować” i po chwili nie udaje się ruszyć auta ani do przodu, ani do tyłu. Co robić? Na pewno nie operować nerwowo pedałem przyspieszenia, bo wtedy będzie jeszcze gorzej. Należy spróbować wyjechać na tzw. półsprzęgle, dodając bardzo lekko gazu. Pamiętajmy również przy tym, aby ustawić koła samochodu na wprost. Dobrym sposobem na wyjechanie z małej zasp, jest również rozkołysanie pojazdu. Jak to zrobić? Ruszamy do przodu, aż do momentu kiedy koła zaczną się ślizgać. Wtedy zmieniamy szybko przełożenie na wsteczne i ruszamy do tyłu. Gdy poczujemy ponowne ślizganie, wtedy wracamy znowu do jedynek. Zazwyczaj kilkukrotne wykonanie takiej „kołyski” uwolni nas z zimowych tarapatów.

Z ograniczonym zaufaniem

I na koniec maksyma, której warto trzymać się nie tylko podczas poruszania się samochodem w sezonie zimowym, ale również w całym życiu. Chodzi o to, aby zawsze stosować tzw. zasadę ograniczonego zaufania. Za „kółkiem” sprowadza się ona w największym skrócie do tego, aby bacznie zwracać uwagę na wszystko, co dzieje się dookoła nas i nade wszystko przewidywać sytuacje drogowe. Każdy, kto zaliczył już kilka lub kilkanaście sezonów jazdy zimowej na pewno przyzna, iż taka postawa pozwala na w miarę bezpieczną jazdę, a przede wszystkim ogranicza do minimum ryzyko kolizji z innymi użytkownikami drogi. A zatem zachowujmy odpowiedni odstęp i nie ufajmy do końca innym kierującym, nawet gdy znajdujemy się na drodze z pierwszeństwem przejazdu lub przy dojeżdżaniu do skrzyżowania widzimy zapalone zielone światło ...