



KRAJOWA RADA
RADIOFONII I TELEWIZJI

INFORMACJA O AUDYTORIUM RADIOWYM W POLSCE W 2020 ROKU

NA PODSTAWIE DANYCH Z BADANIA RADIO TRACK REALIZOWANEGO
PRZEZ KANTAR POLSKA S.A.

Analiza i opracowanie
Monika Trochimczuk
Departament Monitoringu
Warszawa 2021

SPIS TREŚCI

➤ Spis treści	1
➤ Wstęp	2
➤ Zmiany wśród programów w 2020 r.....	2
➤ Rynek radiowy w Polsce.....	3
➤ Zasięg radia	3
➤ Słuchanie radia a epidemia SARS-COV-2	3
➤ Słuchalność programów radiowych.....	5
■ Programy ogólnopolskie.....	7
■ Programy ponadregionalne.....	9
■ Programy lokalne.....	9
■ Grupy kapitałowe	10
➤ Audytorium programów radiowych – wiek słuchaczy.	11
➤ Programy najbardziej popularne w grupie starszych słuchaczy.....	13
➤ Programy najbardziej popularne w grupie 40-59 lat.....	13
➤ Programy najbardziej popularne w grupie 25-39 lat.....	13
➤ Programy najbardziej popularne w grupie młodych słuchaczy (15-24 lata).....	13
➤ Programy popularne jednakowo we wszystkich grupach wiekowych	14
➤ Tabele wskaźników	15

▼ WSTĘP

Informację przygotowano na podstawie badania audytorium radia *Radio Track* realizowanego na zlecenie Komitetu Badań Radiowych przez Kantar Polska S.A.

Badanie przeprowadzane jest na ogólnopolskiej próbie osób w wieku 15-75 lat, poprzez komputerowo wspomaganą wywiady telefoniczne (CATI) metodą Day After Recall, która polega na odtworzeniu przez respondenta przebiegu słuchalności radia z poprzedniego dnia i w tym kontekście przypomnieniu słuchanych w ciągu dnia programów radiowych. W ciągu miesiąca przeprowadzanych jest około 7000 wywiadów. Dane łączone są w pakiety, zwane falami, po trzy miesiące. W każdej fali znajdują się informacje od około 21 tys. respondentów. Dobór respondentów uwzględnia następującą zasadę: Połowa miesięcznej próby badawczej jest dobierana proporcjonalnie do rozkładu populacji w Polsce, zaś drugą połowę stanowią dodatkowi respondenci z dużych (powyżej 100 tys. mieszkańców) miast (jest to tzw. nadreprezentacja miejska). Z tego względu wskaźniki słuchalności dla obszarów poza nadreprezentacjami są określane z wyraźnie mniejszą dokładnością.

Wielkość próby w całym 2020 r. wyniosła 84 108 respondentów. W badaniu uwzględnione zostały programy radiowe, publiczne i koncesjonowane nadawane przez całą dobę (301 programów).

Wskaźniki wykorzystane w analizie to:

- **Udział** programu/grupy programów **w czasie słuchania**: stosunek całkowitego czasu, jaki słuchacze poświęcili na słuchanie określonego programu radiowego/grupy programów do całkowitego czasu słuchania wszystkich objętych badaniem programów radiowych.
- **Zasięg dzienny** w %, czyli wielkość audytorium: odsetek osób w danej populacji, które słuchały programu przynajmniej raz w ciągu dnia.
- **Zasięg w kwadransach** programu/grupy programów: odsetek osób z danej populacji słuchających tego programu/grupy programów w określonym kwadransie w ciągu doby.
- **Dobowy czas słuchania**: średni czas, jaki w ciągu doby respondenci przeznaczali na słuchanie programu.

▼ ZMIANY WŚRÓD PROGRAMÓW W 2020 R.

W 2020 r. zaszły następujące zmiany na liście programów radiowych objętych badaniem:

- nowy program w badaniu: **RADIO REKORD Mazowsze** – od kwietnia 2020;
- nowy program w badaniu: **ESKA Braniewo** – od maja 2020;
- nowy program w badaniu: **Radio Rodzina Diecezji Kaliskiej** – od sierpnia 2020;
- nowy program w badaniu: **Inne Radio w Głucholazach** – od grudnia 2020

Ponadto, w przypadku niektórych z programów zachodziły zmiany lokalizacji i warunków technicznych stacji nadawczych, co skutkowało zmianami zasięgu technicznego tych programów.

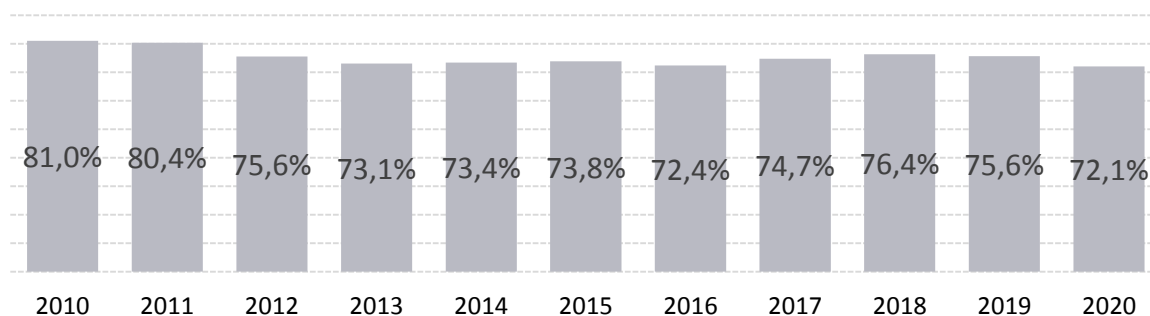
RYNEK RADIOWY W POLSCE

ZASIĘG RADIA

Wielkość udziału w czasie słuchania, zasięg dzienny i średni dzienny czas słuchania programów wraz z kierunkiem zmiany tych wskaźników w porównaniu z poprzednim rokiem zostały zamieszczone w *Tabeli 1.* (na końcu dokumentu).

W 2020 r. radia słuchało średnio **72,1%** mieszkańców Polski w wieku 15-75 lat – o 3,5 pp. (punktu procentowego) mniej niż w roku ubiegłym (zob. *Wykres 1.*). Audytorium programów objętych badaniem *RadioTrack* było nieco mniejsze, wyniosło 68,9% (o 3,1 pp. mniej niż przed rokiem).

WYKRES 1. ODSETEK MIESZKAŃCÓW POLSKI SŁUCHAJĄCYCH RADIA.



Opracowanie Biura KRRiT na podstawie badania *RadioTrack* Kantar Polska.

Średni dzienny czas słuchania radia wyniósł 4 godziny i 23 minut dziennie. Czas słuchania radia jest praktycznie niezmienny od lat.

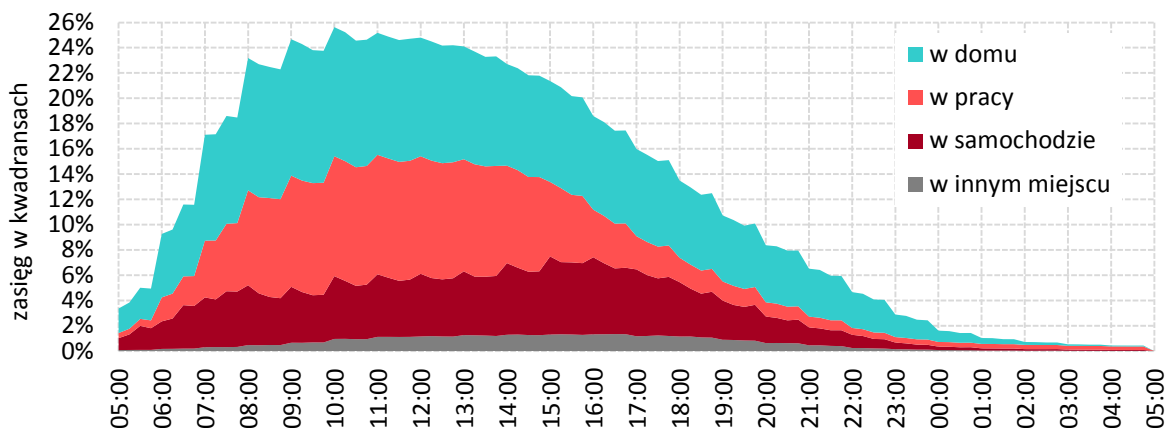
SŁUCHANIE RADIA A EPIDEMIA SARS-COV-2

Trzypunktowy spadek wielkości audytorium radia związany był wyraźnie epidemią COVID-19. Wprowadzenie restrykcji (tzw. *lockdown*) dotyczących poruszania się i korzystania z miejsc spotkań, zamknięcie szkół, przejście wielu osób na pracę zdalną, zamknięcie niektórych zakładów pracy itd. wpłynęły na sposób i zakres korzystania z mediów. Można wyróżnić cztery „miejsca”, w których słuchane jest radio:

1. w domu,
2. podczas podróżowania samochodem,
3. w pracy,
4. w innych miejscach (sklepy, restauracje, salony fryzjerskie, siłownie itp.).

Dzienny rozkład słuchalności radia z uwzględnieniem miejsc słuchania radia mierzony na podstawie zasięgu w kwadransach przedstawiono na *Wykres 2.*

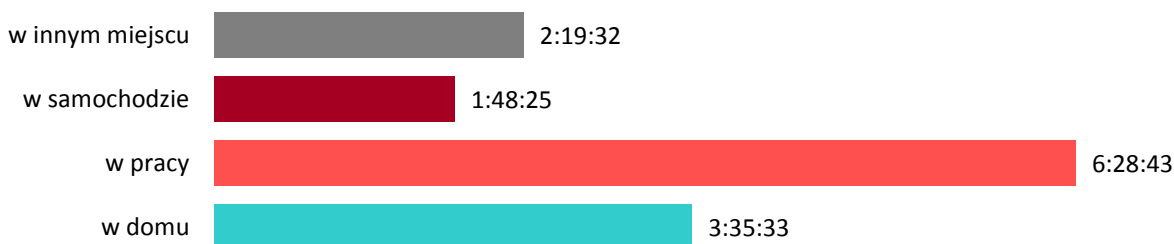
WYKRES 2. DZIENNY ROZKŁAD SŁUCHALNOŚCI RADIA W POLSCE W 2020 R.



Opracowanie Biura KRRiT na podstawie badania *RadioTrack* Kantar Polska.

Wysoka słuchalność programów radiowych w Polsce utrzymuje się od godzin porannych do czasu powrotów z pracy. W godzinach między 8:00 a 16:00, radia słuchała ponad jedna piąta mieszkańców Polski w wieku 15-75 lat. Najwięcej osób słucha radia w samochodzie (ok 38%) oraz w domu (ok. 36%, por. *Wykres 4.*), przy czym średni, dzienny czas słuchania radia w domu wynosi ponad trzy i pół godziny, a w samochodzie – godzinę i 48 minut (por. *Wykres 3.*). W pracy, radia słucha niecałe 14% osób w wieku 15-75 lat, ale poświęcają one radiu najwięcej czasu – niemal sześć i pół godziny. W innych miejscach słuchanie radia deklaruje ok. 6% osób i zajmuje to im, średnio, dwie godziny i 20 minut.

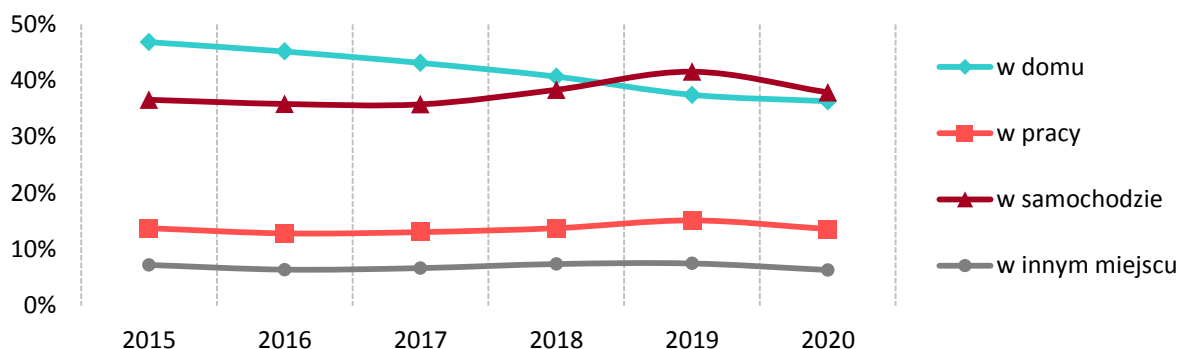
WYKRES 3. DZIENNY CZAS SŁUCHANIA RADIA, 2020 R.



Opracowanie Biura KRRiT na podstawie badania *RadioTrack* Kantar Polska.

Kolejny wykres (4.) przedstawia zmiany słuchalności radia w kolejnych latach, w zależności od miejsca słuchania. Odsetek osób słuchających radia w samochodzie rósł w ostatnich latach. Sytuacja zmieniła się w roku 2020, w którym wskaźnik ten zmalał, co łatwo powiązać z ograniczeniem mobilności Polaków w skutek *lockdownu*. Podobnie rzecz się miała z odsetkiem osób słuchających radia w pracy. Mimo, że wzrastał on w poprzednich latach, w roku 2020 uległ zmniejszeniu. Przestał natomiast spadać odsetek osób słuchających radia w domu, co również można wytłumaczyć *lockdownem*.

WYKRES 4. ODSETEK RADIOSŁUCHACZY W ZALEŻNOŚCI OD MIEJSCA SŁUCHANIA RADIA W KOLEJNYCH LATACH



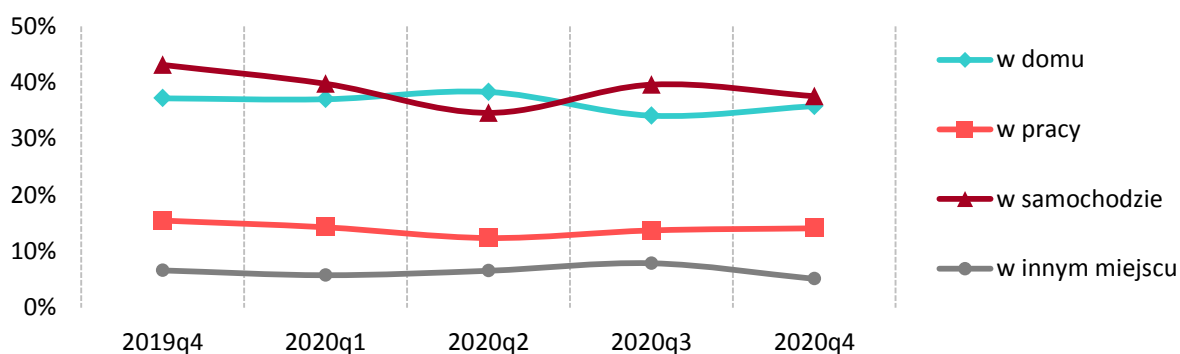
Opracowanie Biura KRRiT na podstawie badania *RadioTrack* Kantar Polska.

Wpływ wprowadzanych restrykcji na słuchanie radia można dostrzec porównując wskaźniki słuchalności w kolejnych kwartałach

- czwarty kwartał 2019, początki epidemii, doniesienia ze świata,
- pierwszy kwartał 2020, pierwsze zachorowania w Polsce, wiosenny *lockdown*,
- drugi kwartał 2020 r., *lockdown* i stopniowe luzowanie restrykcji,
- trzeci kwartał 2020 r., wakacyjne poluzowanie restrykcji,
- czwarty kwartał 2020 r., początek kolejnej fali epidemii, przywrócenie restrykcji.

Restrykcje (1, 2 i 4 kwartał 2020 r.) powodowały spadek słuchalności radia w samochodzie i w pracy, a wzrost odsetka słuchających radia w domu, odwołanie restrykcji (3 kwartał 2020 r.) odwracało ten proces.

WYKRES 5. ODSETEK RADIOSŁUCHACZY W ZALEŻNOŚCI OD MIEJSCA SŁUCHANIA RADIA W KOLEJNYCH KWARTAŁACH.

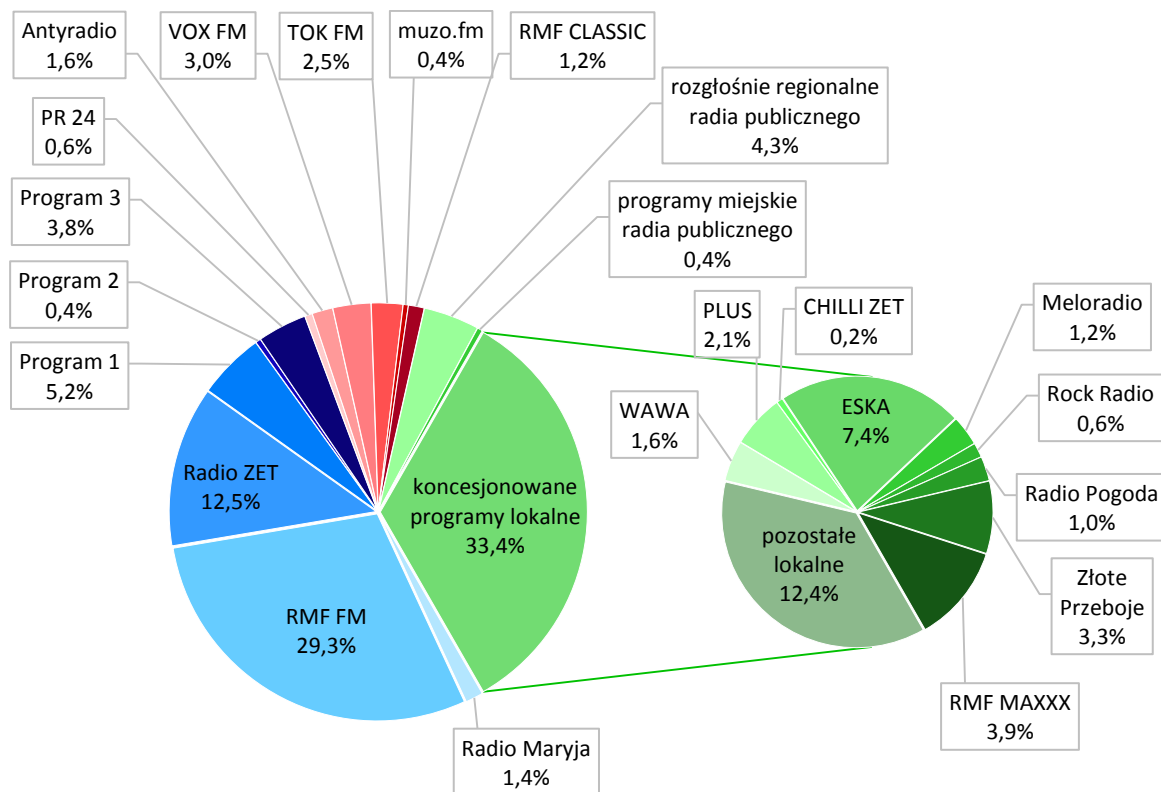


▶ SŁUCHALNOŚĆ PROGRAMÓW RADIOWYCH

Wśród programów radiofonicznych nadawanych w Polsce znajdują się programy o zasięgu ogólnopolskim, programy ponadregionalne rozpowszechniane na kilku bądź kilkunastu obszarach (głównie w większych miastach), programy regionalne rozpowszechniane na

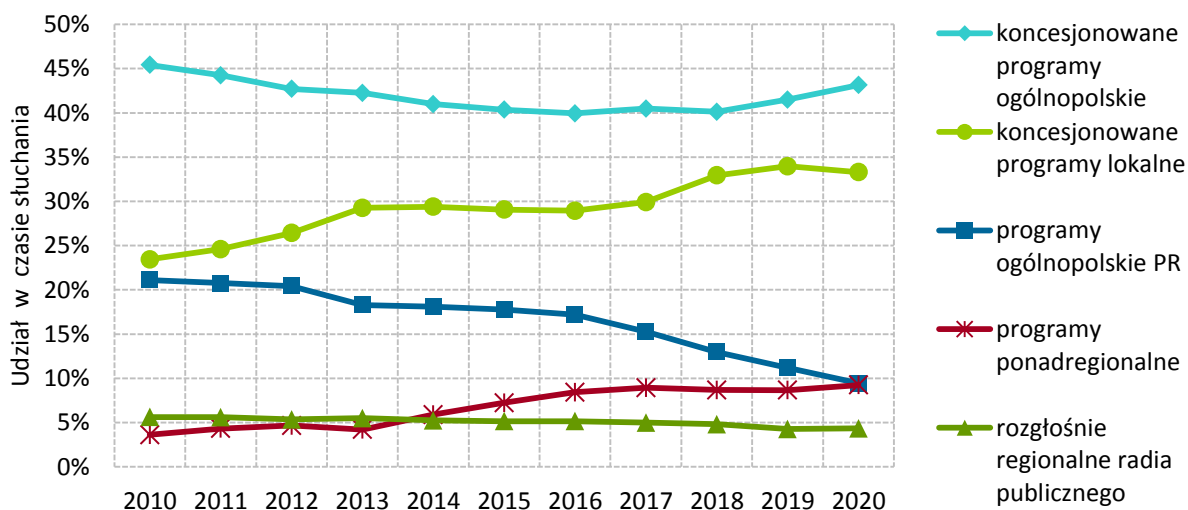
obszarach odpowiadających województwom oraz programy lokalne docierające do słuchaczy w obrębie jednej, lub kilku gmin.

WYKRES 6. STRUKTURA RYNKU RADIOWEGO W 2020 ROKU – UDZIAŁY W CZASIE SŁUCHANIA.



Opracowanie Biura KRRiT na podstawie badania *RadioTrack* Kantar Polska.

WYKRES 7. UDZIAŁ W CZASIE SŁUCHANIA PROGRAMÓW OGÓLNOPOLSKICH, PONADREGIONALNYCH, REGIONALNYCH ORAZ LOKALNYCH W LATACH 2010-2020.



Opracowanie Biura KRRiT na podstawie badania *RadioTrack* Kantar Polska.

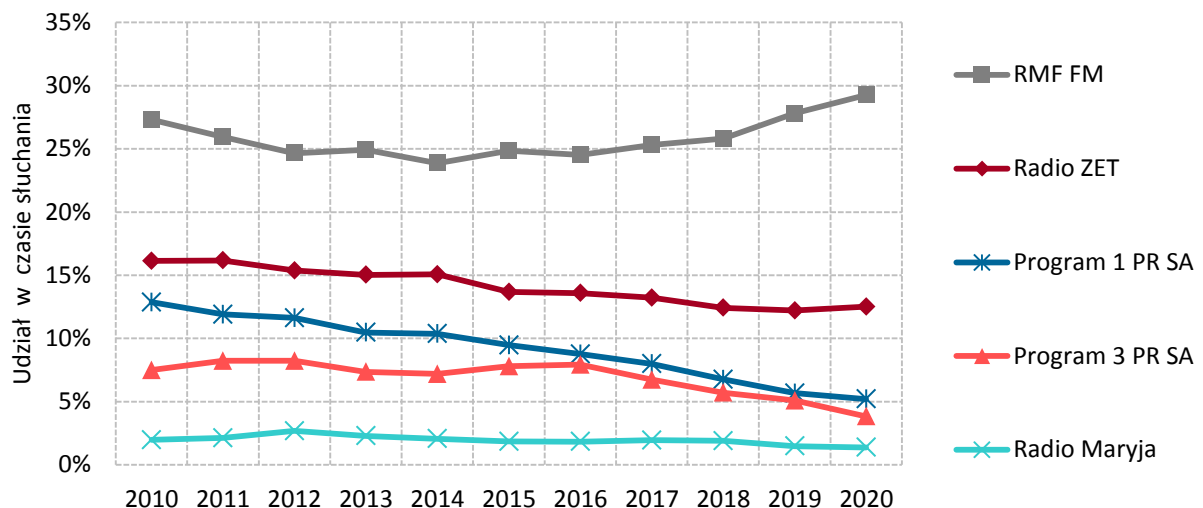
Rok 2020 był drugim rokiem wzrostu udziału w czasie słuchania koncesjonowanych programów ogólnopolskich (RMF FM, Radio ZET i Radio Maryja), w dalszym zaś ciągu malał udział w czasie słuchania ogólnopolskich programów Polskiego Radia. W ostatnim roku wzrósł udział w czasie słuchania programów ponadregionalnych, natomiast delikatnie zmniejszył się udział programów lokalnych.

■ Programy ogólnopolskie

Najpopularniejsze wśród słuchaczy są cztery uniwersalne programy ogólnopolskie: RMF FM, Radio ZET, Programy 1 i 3 Polskiego Radia (Wykres 6. i Wykres 8.). Mniejszy udział w rynku mają tematyczne programy ogólnopolskie: społeczno-religijne Radio Maryja i nadający muzykę klasyczną Program 2. Programy ogólnopolskie zdobyły łącznie **52,6%** udziału w czasie słuchania, z czego ponad połowa – 29,3% udziału w czasie słuchania – przypadła programowi RMF FM. Program ten już czwarty rok notuje wzrost tego wskaźnika (Wykres 8.).

W porównaniu z poprzednim rokiem jego udział w czasie słuchania zwiększył się aż o 1,4 pp.

WYKRES 8. UDZIAŁ W CZASIE SŁUCHANIA OGÓLNOPOLSKICH PROGRAMÓW RADIOWYCH PUBLICZNYCH I KONCESJONOWANYCH W LATACH 2010-2020¹.



Opracowanie Biura KRRiT na podstawie badania *RadioTrack* Kantar Polska.

Po raz pierwszy od wielu lat zwiększył się (o 0,3 pp.) udział w czasie słuchania Radia ZET. Tendencje spadkowe utrzymały Program 1 i Program 3 Polskiego Radia osiągając najniższe wartości w historii. Udział Programu 1 spadł w ostatnim roku o 0,5 pp. a Programu 3 o 1,3 pp. Radio Maryja miało udział w czasie słuchania o 0,1 pp. mniejszy niż w 2019 r.

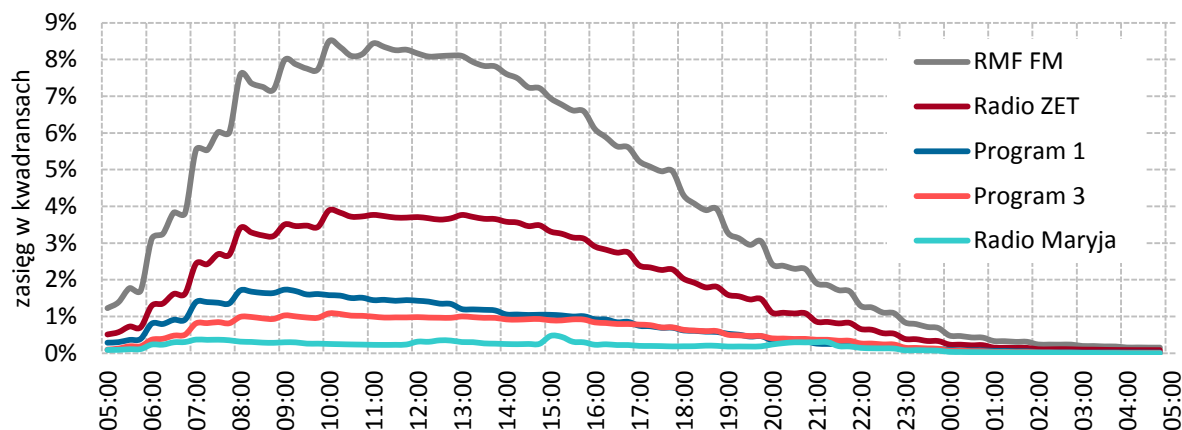
Jak można się spodziewać po ogólnym spadku słuchalności radia, zasięgiy dzienne programów ogólnopolskich były mniejsze niż przed rokiem. Największy spadek odsetka słuchaczy

¹ Ze względu na małą wartość udziału w czasie słuchania, w zestawieniu na wykresie nie został uwzględniony Program 2 PR.

odnotowano dla Programu 3 oraz dla Radia ZET (o 1,4 pp.). RMF FM straciło 0,9 pp. zasięgu dziennego, Program 1 – 0,8 pp., Radio Maryja – 0,2 pp. a Program 2 – 0,1 pp.

Kolejny wykres przedstawia dzienny rozkład słuchalności programów ogólnopolskich.

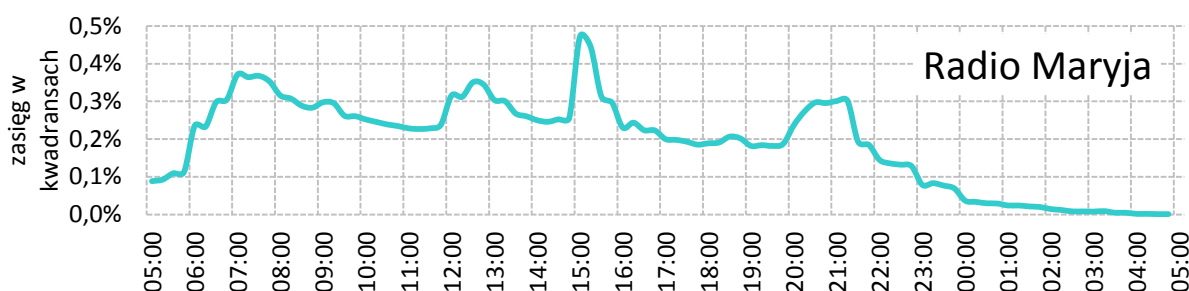
WYKRES 9. DZIENNY ROZKŁAD SŁUCHALNOŚCI PROGRAMÓW OGÓLNOPOLSKICH W 2020 R.¹



Opracowanie Biura KRRiT na podstawie badania *RadioTrack* Kantar Polska.

Oba uniwersalne ogólnopolskie programy koncesjonowane, RMF FM i Radio ZET, utrzymywały wysoki (powyżej 75% wartości maksymalnej), poziom audytorium między godziną 8:00 a 16:00. Później liczba ich słuchaczy stopniowo malała. W szczycie słuchalności o godzinie 10:00 programu RFM FM słuchało w każdym kwadransie 8,5% mieszkańców Polski w wieku 15-75 lat. Program 1 miał najwięcej słuchaczy w godzinach 8:00-10:00 (powyżej 1,8%). Po tym czasie jego audytorium systematycznie malało. Program 3 miał najwyższą słuchalność w godz. 7:00 – 13:00 (powyżej 1,3% zasięgu) z maksimum słuchalności wynoszącym 1,7% i przypadającym o godz. 9:00. Maksimum słuchalności *Trójki* przypadało na godzinę 10 i wyniosło 1,1% zasięgu w kwadransach. Społeczno-religijne Radio Maryja największą liczbę słuchaczy przyciągało podczas pasm modlitewnych (7:00 – Msza Święta, 12:00 – modlitwa Anioł Pański i różaniec, 15:00 – Koronka do Bożego Miłosierdzia i 20:30 - 21:15 – Różaniec i Apel Jasnogórski), przy czym najwięcej słuchaczy włączało program o godzinie 15:00.

WYKRES 10. DZIENNY PRZEBIEG SŁUCHALNOŚCI RADIA MARYJA, 2020 R.

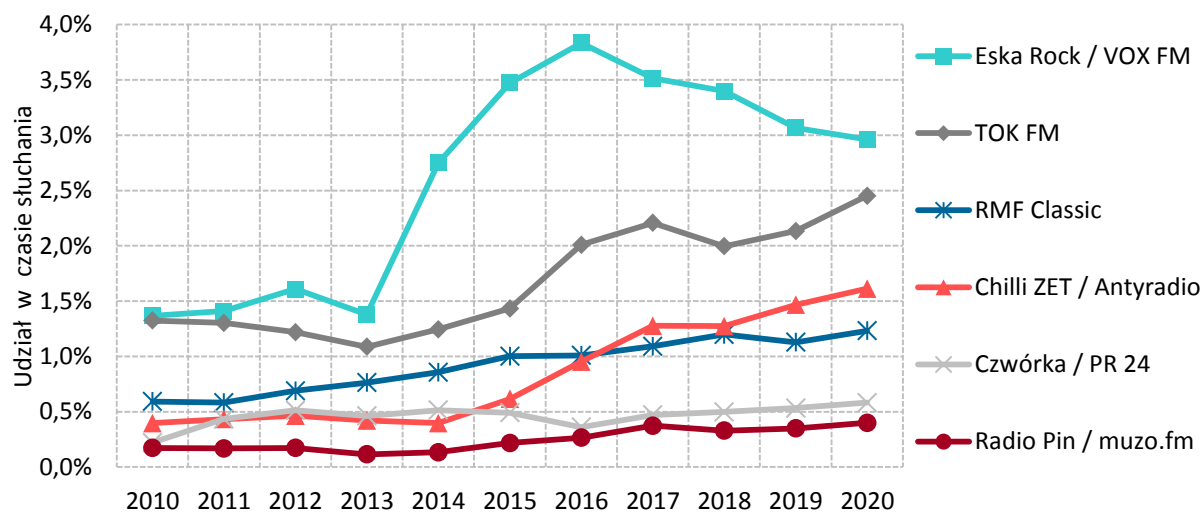


Opracowanie Biura KRRiT na podstawie badania *RadioTrack* Kantar Polska.

■ Programy ponadregionalne

Programy ponadregionalne: Antyradio, VOX FM, TOK FM, muzo.fm i RMF Classic oraz publiczne Polskie Radio 24 miały w 2020 r. łącznie **9,2%** udziału w czasie słuchania – o 0,6 pp. więcej niż w roku poprzednim. Największą popularnością cieszył się program z muzyką taneczną – VOX FM, ale od czterech lat udział tego programu zmniejszał się. Wzrost notowały natomiast pozostałe programy ponadregionalne – największy – 0,3 pp. – informacyjno-publicystyczne radio TOK FM. Pozostałe programy zyskały po 0,1 pp.

WYKRES 11. UDZIAŁ W CZASIE SŁUCHANIA PONADREGIONALNYCH PROGRAMÓW RADIOWYCH W LATACH 2010-2020.



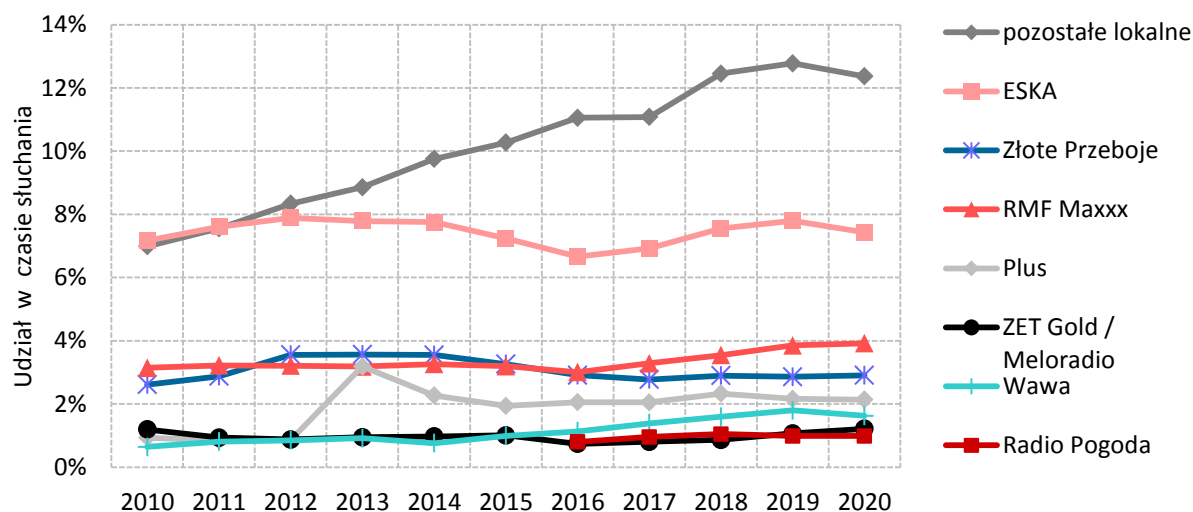
Opracowanie Biura KRRiT na podstawie badania *RadioTrack* Kantar Polska.

Zasięg dzienny programów ponadregionalnych nie uległ dużym zmianom, z wyjątkiem radia VOX FM, które straciło 0,5 pp. wielkości audytorium.

■ Programy lokalne

Łączny udział koncesjonowanych programów o zasięgu lokalnym w czasie słuchania był o 0,7 pp. mniejszy niż w ubiegłym roku i wyniósł **33,3%**. Największy łączny udział rynku (wynoszący 12,4%) wśród programów tej grupy miały programy oznaczone na wykresie jako *pozostałe lokalne* (110 programów – głównie programy niezrzeszone w sieciach programowych), kolejne były sieci programów z muzyką kierowaną do młodych słuchaczy – ESKA (42 programy lokalne, udział w czasie słuchania – 7,4%) oraz RMF MAXXX (22 programy lokalne, udział w czasie słuchania – 3,9%).

WYKRES 12. UDZIAŁ W CZASIE SŁUCHANIA KONCESJONOWANYCH PROGRAMÓW O ZASIĘGU LOKALNYM W LATACH 2010-2020².



Opracowanie Biura KRRiT na podstawie badania *RadioTrack* Kantar Polska.

Spadki udziału w czasie słuchania odnotowano dla grupy programów *pozostałych lokalnych* (o 0,4 pp.), sieci ESKA (o 0,4 pp.) oraz sieci WAWA (o 0,2 pp.). Natomiast wskaźnik ten wzrósł o 0,1 pp. dla sieci RAM MAXXX oraz Meloradio. Dla pozostałych grup programów lokalnych udział w czasie słuchania pozostał na poziomie sprzed roku. Wszystkie wyróżnione na wykresie grupy programów notowały też spadek bądź utrzymanie na tym samym poziomie wielkości audytorium: programy *pozostałe lokalne* straciły 1,2 pp., sieć ESKA – 1,1 pp., sieć RMF MAXXX – 0,5 pp., sieć Złote Przeboje – 0,4 pp. i sieć WAWA – 0,3 pp.

■ Grupy kapitałowe

Polski rynek radiofoniczny w 2020 r. podzielony był pomiędzy radio publiczne, cztery komercyjne grupy kapitałowe oraz pozostałe programy lokalne:

- **Radio publiczne** to programy Polskiego Radia S.A. oraz rozgłośnie regionalne polskiego radia będące oddzielnymi spółkami.
- Do grupy **RMF** należą ogólnopolski program RMF FM, RMF Classic (ponadregionalny i lokalny RMF Classic Warszawa), sieć RMF MAXXX oraz cztery inne programy lokalne.
- W skład grupy **Time** wchodzi sieci programów ESKA, WAWA, Radio VOX FM (ponadregionalny i trzy lokalne VOX FM), dziewięć z programów z sieci Plus (pozostałe programy Radia Plus wchodzi w skład Eurozetu) oraz program ESKA Rock.
- Grupa **Agory** to ponadregionalny TOK FM oraz sieci Rock Radio, Złote Przeboje i Radio Pogoda.
- W ramach **Eurozetu** nadawane są ogólnopolskie Radio ZET, ponadregionalne Antyradio wraz z lokalnym Antyradio 106,4 FM, sieci programów lokalnych: Meloradio, Chilli ZET

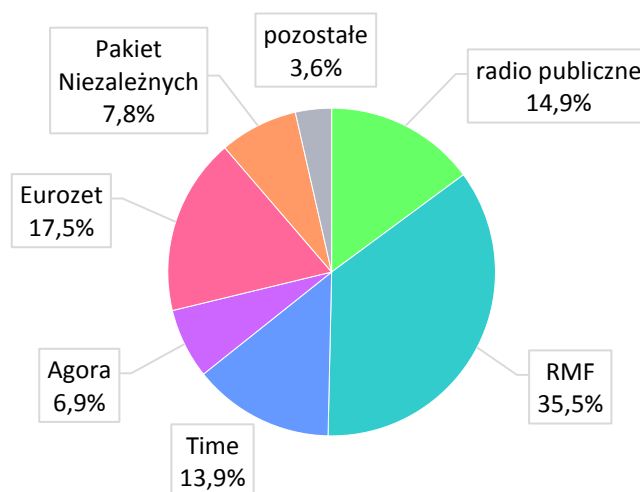
² Ze względu na małą wartość udziału w czasie słuchania, na wykresie pominięto sieci programów Chilli ZET oraz Rock Radio.

oraz część programów sieci Plus. Udziałowcem grupy Eurozet, od lutego 2019 r. została spółka Agora SA, zakupując 40% udziałów.

- Wśród **pozostałych** programów lokalnych 56 współpracuje w ramach porozumienia handlowego o nazwie **Pakiet Niezależnych**, który jest powiązany z Eurozetem. Pakiet Niezależnych ma udział w czasie słuchania większy niż inne sieci programów lokalnych, wynoszący 8,2%. W Pakiecie Niezależnych są również dwa programy z sieci Meloradio, które na *Wykresie 10* uwzględniono tylko w grupie programów Eurozetu.

Podział czasu słuchania między grupy kapitałowe przedstawiono na *Wykres 13*.

WYKRES 13. UDZIAŁ W CZASIE SŁUCHANIA PROGRAMÓW RADIOWYCH WEDŁUG GRUP KAPITAŁOWYCH, 2020.



Opracowanie Biura KRRiT na podstawie badania *RadioTrack* Kantar Polska.

Największy udział w czasie słuchania miały grupy dysponujące programami o zasięgu ogólnokrajowym, na czele z grupą RMF, której programy miały w 2020 r. 35,5% udziału. Grupa RMF zyskała w stosunku do poprzedniego roku 1,7 pp. Druga pod względem udziału grupa Eurozet zyskała 0,7 pp. Wzrostem udziału w czasie słuchania cieszyła się też grupa Agora, która osiągnęła o 0,5 pp. więcej niż przed rokiem. Programy nadawcy publicznego, które jeszcze rok wcześniej miały wielkość udziału w czasie słuchania zbliżoną do udziału programów Eurozetu straciły w stosunku do ubiegłego roku 1,6 pp. Mniejszy udział niż przed rokiem miały też programy grupy Time (o 0,6 pp.), Pakietu Niezależnych (o 0,5 pp.) oraz *pozostałe* (o 0,2 pp.).

▀ AUDYTORIUM PROGRAMÓW RADIOWYCH – WIEK SŁUCZACZY.

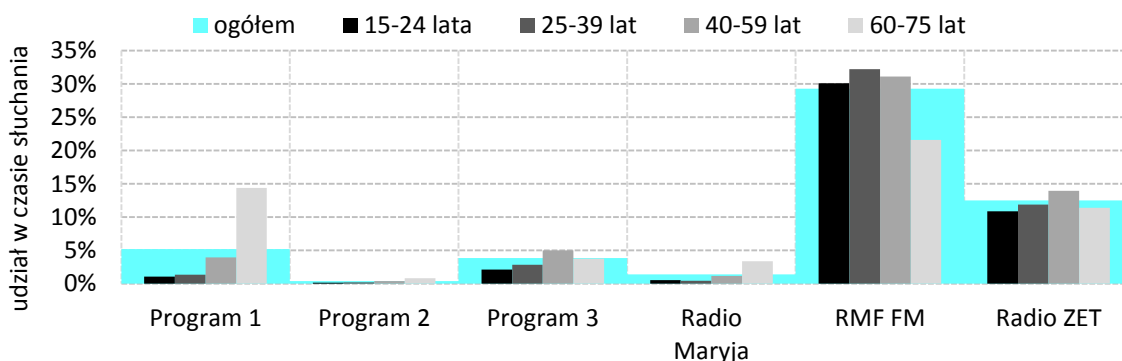
Na kolejnych wykresach pokazany został udział programów radiowych w czasie słuchania wyznaczony dla czterech grup wiekowych odbiorców:

- 15-24 lata – młodzież i młodzi dorośli,
- 25-39 lat – dorośli na etapie początku kariery zawodowej i wychowania dzieci,
- 40-59 lat – dorośli w średnim wieku,

- 60-75 lat – kończący karierę zawodową i emeryci.

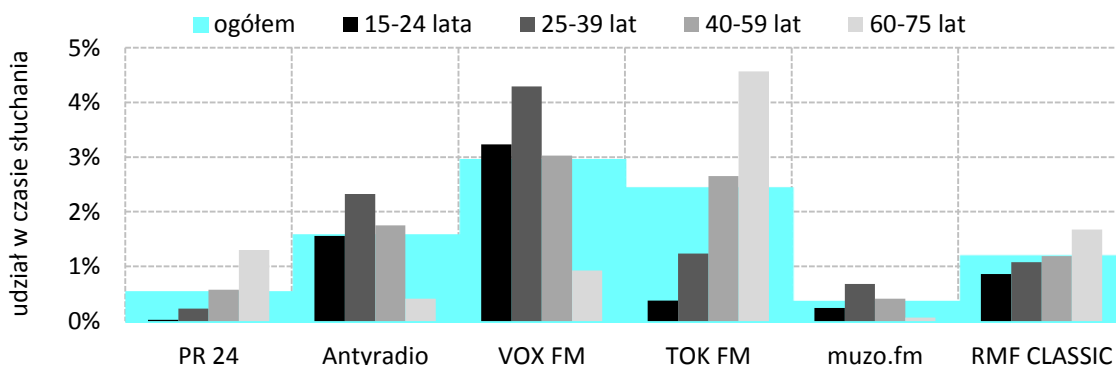
Zielonym kolorem w tle wykresów zaznaczono wielkość udziału w czasie słuchania obliczoną dla ogółu słuchaczy.

WYKRES 14. UDZIAŁ W CZASIE SŁUCHANIA PROGRAMÓW OGÓLNOPOLSKICH W 2020 R. W CZTERECH GRUPACH WIEKOWYCH SŁUCHACZY.



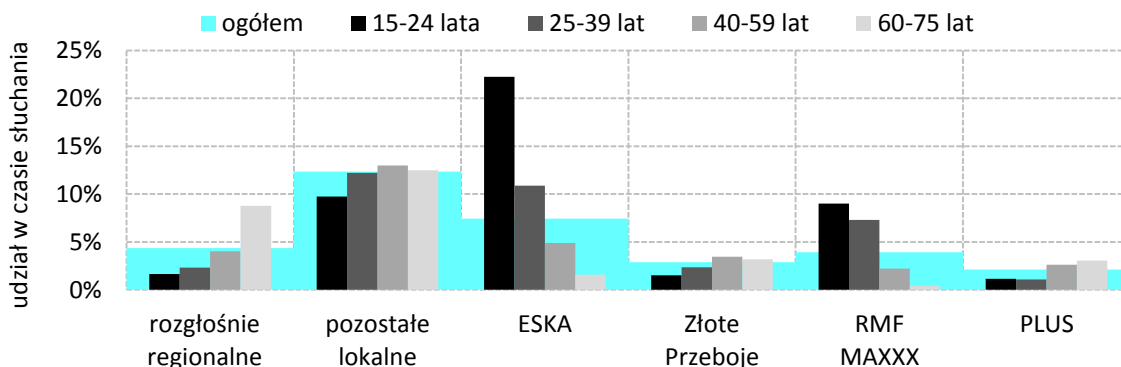
Opracowanie Biura KRRiT na podstawie badania *RadioTrack* Kantar Polska.

WYKRES 15. UDZIAŁ W CZASIE SŁUCHANIA PROGRAMÓW PONADREGIONALNYCH W 2020 R. W CZTERECH GRUPACH WIEKOWYCH SŁUCHACZY.



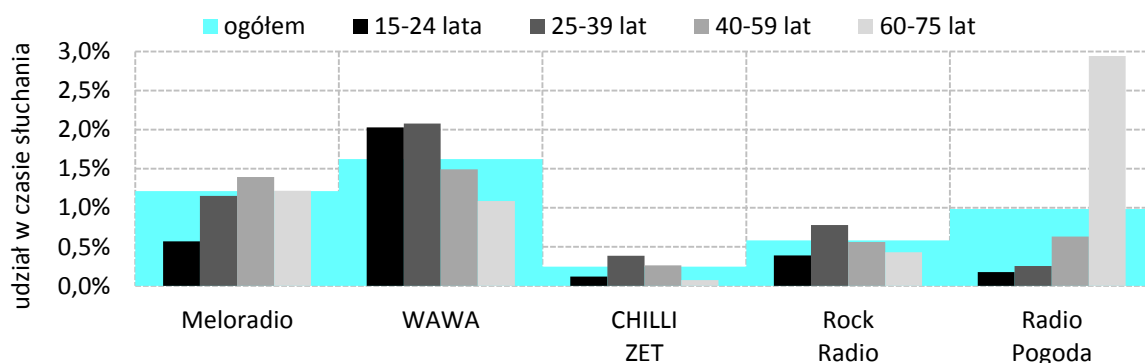
Opracowanie Biura KRRiT na podstawie badania *RadioTrack* Kantar Polska.

WYKRES 16. UDZIAŁ W CZASIE SŁUCHANIA GRUP PROGRAMÓW LOKALNYCH W 2020 R. W CZTERECH GRUPACH WIEKOWYCH SŁUCHACZY.



Opracowanie Biura KRRiT na podstawie badania *RadioTrack* Kantar Polska.

WYKRES 17. C.D. UDZIAŁ W CZASIE SŁUCHANIA GRUP PROGRAMÓW LOKALNYCH W 2020 R. W CZTERECH GRUPACH WIEKOWYCH SŁUCHACZY.



Opracowanie Biura KRRiT na podstawie badania *RadioTrack* Kantar Polska.

PROGRAMY NAJBARDZIEJ POPULARNE W GRUPIE STARSZYCH SŁUCHACZY.

W grupie tej znalazło się grające przeboje z lat 30'-80' ubiegłego wieku Radio Pogoda, które miało udział słuchania w najstarszej badanej grupie trzykrotnie większy niż średnia, a także programy, których ramówka w dużej mierze lub całkowicie opiera się o audycje słowne: Polskie Radio 24, TOK FM, Program 1, Radio Maryja i rozgłośnie regionalne.

Najpopularniejsze wśród słuchaczy z przedziału wiekowego 60-75 lat były też jedyne dwa programy nadające na co dzień muzykę klasyczną: Program 2 i RMF Classic. Ponadto, programami najchętniej słuchanymi przez starszych słuchaczy były społeczno-religijne programy sieci Radio Plus.

PROGRAMY NAJBARDZIEJ POPULARNE W GRUPIE 40-59 LAT.

Do tej kategorii trafiły: Program 3 PR, sieci programów Złote Przeboje i Meloradio oraz programy z grupy oznaczonej jako *pozostałe lokalne*.

PROGRAMY NAJBARDZIEJ POPULARNE W GRUPIE 25-39 LAT.

Programy, które największą popularność zyskują w grupie dorosłych rozpoczynających karierę zawodową to programy ponadregionalne:

- Muzo.fm – program informacyjno-biznesowo-muzyczny nadający muzykę rockową i pop radio muzo.fm;
- Antyradio nadające rock alternatywny.
- VOX FM z muzyką taneczną i disco-polo.

Ponadto, ta grupa wiekowa najchętniej ze wszystkich grup słuchała ogólnopolskiego programu RMF FM oraz lokalnych programów z sieci Chilli ZET, Rock Radio i Wawa.

PROGRAMY NAJBARDZIEJ POPULARNE W GRUPIE MŁODYCH SŁUCHACZY (15-24 LATA).

W najmłodszej badanej grupie wiekowej najpopularniejsze były obie, działające na polskim rynku sieci programów kierowanych do młodych słuchaczy, czyli grające muzykę klubową i taneczną programy Eska i RMF Maxxx. Programy z grupy ESKA miały w grupie 15-24 lata aż trzykrotnie większy udział w czasie słuchania niż średnia zmierzona wśród ogółu słuchaczy.

PROGRAMY POPULARNE JEDNAKOWO WE WSZYSTKICH GRUPACH WIEKOWYCH

Takim programem okazało się uniwersalne, ogólnopolskie Radio ZET. Miało ono we wszystkich grupach wiekowych słuchaczy podobny udział w czasie słuchania (odchylenie wielkości udziału w poszczególnych grupach wiekowych od wartości średniej nie przekraczało 15%).

▀ TABELE WSKAŹNIKÓW

TABELA 1. WSKAŹNIKI SŁUCHALNOŚCI PROGRAMÓW RADIOWYCH W 2020 R. Z ZAZNACZENIEM KIERUNKU ICH ZMIANY W PORÓWNANIU Z ROKIEM POPRZEDNIM.

	Zasięg dzienny	Udział w czasie słuchania (%)	Dzienny czas słuchania
WSZYSTKIE	68,9% ↓	100,0% →	4:22:50 ↓
PROGRAMY OGÓLNOPOLSKIE	45,3% ↓	52,6% ↓	3:30:16 ↓
Program 1 PR SA	5,5% ↓	5,2% ↓	2:51:17 ↓
Program 2 PR SA	0,6% ↓	0,4% →	1:54:54 ↑
Program 3 PR SA	4,1% ↓	3,8% ↓	2:49:29 ↓
Radio RMF FM	29,5% ↓	29,3% ↑	2:59:28 ↑
Radio ZET	15,0% ↓	12,5% ↑	2:31:01 ↑
Radio Maryja	2,0% ↓	1,4% ↓	2:02:27 ↓
PROGRAMY PONADREGIONALNE	10,2% ↑	9,2% →	2:44:46 ↓
PR 24	0,8% →	0,6% →	2:05:09 ↓
Antyradio	1,9% →	1,6% ↑	2:32:11 ↑
VOX FM	3,4% ↓	3,0% ↓	2:38:30 ↑
TOK FM	2,8% ↑	2,5% ↑	2:41:24 ↑
muzo.fm	0,4% →	0,4% ↑	2:43:39 ↑
RMF Classic	1,7% ↓	1,2% ↑	2:12:33 ↑
ROZGŁOŚNIE REGIONALNE RADIA PUBLICZNEGO	5,3% ↓	4,3% ↑	2:28:03 ↑
PROGRAMY MIEJSKIE RADIA PUBLICZNEGO	0,5% →	0,4% →	2:20:31 ↓
KONCESJONOWANE PROGRAMY LOKALNE	33,5% ↓	33,3% ↓	2:59:59 ↓
Eska	10,9% ↓	7,4% ↓	2:03:17 ↓
Złote Przeboje	3,6% ↓	2,9% →	2:28:09 ↑
RMF MAXXX	5,5% ↓	3,9% ↑	2:09:22 ↑
Plus	2,5% →	2,1% →	2:32:11 ↓
Meloradio	1,3% →	1,2% ↑	2:42:54 ↑
WAWA	2,2% ↓	1,6% ↓	2:16:15 ↓
Chilli ZET	0,4% →	0,2% →	1:59:30 ↑
Rock Radio	0,7% →	0,6% ↑	2:33:03 ↑
Radio Pogoda	1,1% ↓	1,0% →	2:35:21 ↑
lokalne niesieciowe	13,2% ↓	12,4% ↓	2:50:03 ↓

Opracowanie KRRiT na podstawie badania *RadioTrack* Kantar Polska S.A.

TABELA 2. WSKAŹNIKI SŁUCHALNOŚCI DLA GRUP KAPITAŁOWYCH W 2020 R. Z ZAZNACZENIEM KIERUNKU ICH ZMIANY W STOSUNKU DO POPRZEDNIEGO ROKU

	Zasięg dzienny	Udział w czasie słuchania (%)	Dzienny czas słuchania
radio publiczne	14,7% ↓	14,9% ↓	3:03:08 ↓
RMF	34,9% ↓	35,5% ↑	3:04:17 ↑
Time	16,7% ↓	13,9% ↓	2:31:03 ↓
Agora	7,6% ↓	6,9% ↑	2:44:05 ↑
Eurozet	19,8% ↓	17,5% ↑	2:39:56 ↑
Pakiet Niezależnych	8,0% ↓	7,7% ↓	2:54:55 ↓
pozostałe	4,6% ↓	3,6% ↓	2:19:06 ↓

Opracowanie KRRiT na podstawie badania *RadioTrack* Kantar Polska S.A.