



DZIENNIK URZĘDOWY

WOJEWÓDZTWA MAZOWIECKIEGO

Warszawa, dnia 02 kwietnia 2021 r.

Poz. 2855

ZARZĄDZENIE REGIONALNEGO DYREKTORA OCHRONY ŚRODOWISKA W WARSZAWIE

z dnia 30 marca 2021 r.

w sprawie ustanowienia planu ochrony dla rezerwatu przyrody Klimonty

Na podstawie art. 19 ust. 6 ustawy z dnia 16 kwietnia 2004 r. o ochronie przyrody (Dz. U. z 2020 r. poz. 55, 471 i 1378) zarządza się, co następuje:

§ 1. Ustanawia się, na okres 20 lat, plan ochrony dla rezerwatu przyrody Klimonty, zwanego dalej „rezerwatem”.

§ 2. 1. Celem ochrony przyrody w rezerwacie jest zachowanie kompleksu olsów i łągów stanowiących ostoje chronionych i rzadkich gatunków roślin i zwierząt.

2. Przyrodniczymi i społecznymi uwarunkowaniami realizacji celu, o którym mowa w ust. 1, są:

- 1) naturalne cechy zbiorowisk leśnych, charakteryzujące się dużą dynamiką procesów w nich zachodzących;
- 2) zachowane stanowiska chronionych gatunków roślin i zwierząt;
- 3) cechy krajobrazu tworzonego przez zwarty kompleks leśny;
- 4) różnorodność florystyczna i faunistyczna rezerwatu;
- 5) zróżnicowanie siedlisk na stosunkowo małej powierzchni;
- 6) położenie w granicach obszaru specjalnej ochrony ptaków Natura 2000 Dolina Liwca PLB140002 i specjalnego obszaru ochrony siedlisk Natura 2000 Ostoja Nadliwiecka PLH140032;
- 7) występowanie cennych i zagrożonych zbiorowisk leśnych.

§ 3. Identyfikację oraz określenie sposobów eliminacji lub ograniczania istniejących i potencjalnych zagrożeń wewnętrznych i zewnętrznych oraz ich skutków, określa załącznik nr 1 do zarządzenia.

§ 4. Obszar rezerwatu objęty jest ochroną czynną.

§ 5. 1. Działania ochronne na obszarze ochrony czynnej rezerwatu z podaniem rodzaju, zakresu i lokalizacji tych działań, określa załącznik nr 2 do zarządzenia.

2. Lokalizację działań ochronnych, o których mowa w ust. 1, określa załącznik nr 3 do zarządzenia.

§ 6. 1. Wprowadza się następujące ustalenia do studium uwarunkowań i kierunków zagospodarowania przestrzennego gminy Mordy, miejscowych planów zagospodarowania przestrzennego gminy Mordy, planu zagospodarowania przestrzennego województwa mazowieckiego, dotyczące eliminacji lub ograniczenia zagrożeń wewnętrznych lub zewnętrznych:

- 1) na terenie rezerwatu:

- a) należy utrzymać całość obszaru w formie terenu wyłączonego z możliwości wprowadzenia zmian w sposobie jego użytkowania i zagospodarowania, niezwiązanego z funkcjonowaniem rezerwatu jako formy ochrony przyrody,
 - b) należy utrzymać całość obszaru, jako wyłączony z możliwości lokalizacji wszelkiej nowej infrastruktury technicznej niezwiązanej z funkcjonowaniem rezerwatu,
 - c) należy utrzymać całość obszaru, jako wyłączony z możliwości prowadzenia działań mogących przyczynić się do zmiany stosunków wodnych w sposób mogący negatywnie wpływać na rezerwat;
- 2) na terenie obszaru określonego w załączniku nr 4 do zarządzenia jako „obszar wskazań”:
- a) należy zachować stosunki wodne na poziomie nieprzyczyniającym się do ich zmiany w sposób mogący negatywnie wpływać na rezerwat,
 - b) należy utrzymać charakterystyczne dla rezerwatu i jego otoczenia cechy krajobrazu, tworzonego przez zwarty kompleks leśny,
 - c) należy zachować tereny leśne,
 - d) nie należy wprowadzać zmian w sposobie przeznaczenia i użytkowania gruntów w zakresie mogącym w negatywny sposób oddziaływać na rezerwat,
 - e) nie należy lokalizować inwestycji mogących negatywnie oddziaływać na rezerwat,
 - f) należy zachować istniejące ciek i zbiorniki wodne.

2. Mapę ustaleń do studium uwarunkowań i kierunków zagospodarowania przestrzennego gminy Mordy, miejscowych planów zagospodarowania przestrzennego gminy Mordy, planu zagospodarowania przestrzennego województwa mazowieckiego, dotyczące eliminacji lub ograniczenia zagrożeń wewnętrznych lub zewnętrznych, określa załącznik nr 4 do zarządzenia.

§ 7. Zarządzenie wchodzi w życie po upływie 14 dni od dnia ogłoszenia.

Regionalny Dyrektor Ochrony Środowiska
w Warszawie

Arkadiusz Siembida

Załącznik Nr 1 do zarządzenia

Regionalnego Dyrektora Ochrony Środowiska w Warszawie

z dnia 30 marca 2021 r.

Identyfikacja oraz określenie sposobów eliminacji lub ograniczania istniejących i potencjalnych zagrożeń wewnętrznych i zewnętrznych oraz ich skutków

Identyfikacja zagrożenia	Rodzaj zagrożenia	Sposób eliminacji zagrożenia lub jego ograniczenia oraz jego skutków
Zmiana stosunków wodnych w rezerwacie i jego zlewni prowadząca do zaburzenia warunków hydrologicznych, szczególnie w części północnej obejmującej dawne stawy rybne	Zewnętrzne Potencjalne	Prowadzenie monitoringu warunków hydrologicznych. Wprowadzenie ustaleń do dokumentów planistycznych.
Antropopresja powodująca płoszenie zwierząt, wydeptywanie runa. Pozyskiwanie i zbiór roślin runa i grzybów. Zaśmiecanie.	Zewnętrzne Istniejące	Oznakowanie granic rezerwatu, ustawianie tablic informujących o zakazach.
Śmiertelność płazów na drogach sąsiadujących z rezerwatem.	Zewnętrzne Istniejące	Podczas modernizacji drogi zastosowanie na odcinku graniczącym z rezerwatem rozwiązań uniemożliwiających wchodzenie płazów na drogę.
Rozprzestrzenianie się obcych gatunków roślin.	Zewnętrzne Potencjalne	Prowadzenie monitoringu występowania gatunków obcych i podejmowanie ewentualnych działań ochronnych zaleconych na podstawie monitoringu.

Załącznik Nr 2 do zarządzenia

Regionalnego Dyrektora Ochrony Środowiska w Warszawie

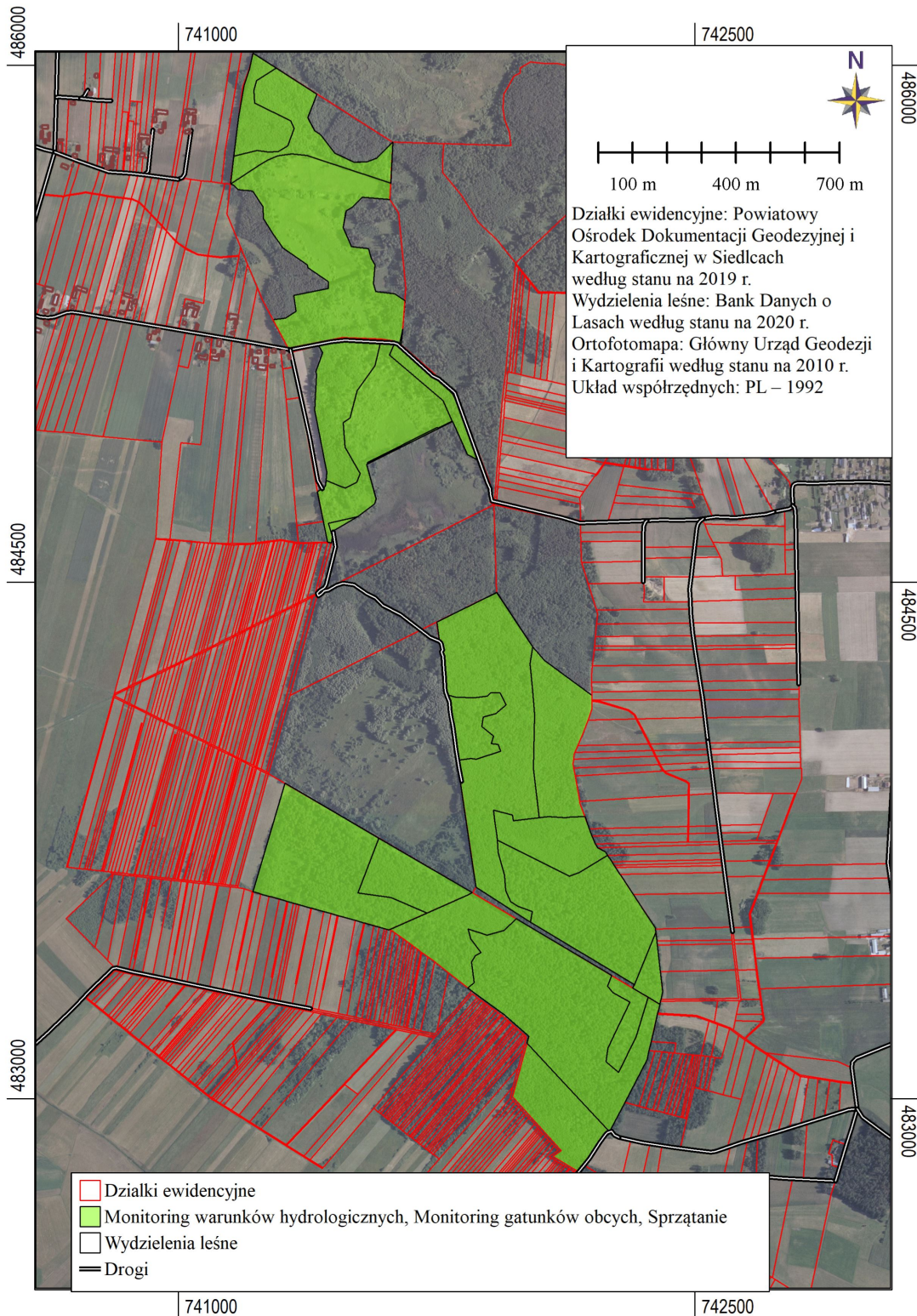
z dnia 30 marca 2021 r.

Działania ochronne na obszarze ochrony czynnej rezerwatu z podaniem rodzaju, zakresu i lokalizacji tych działań

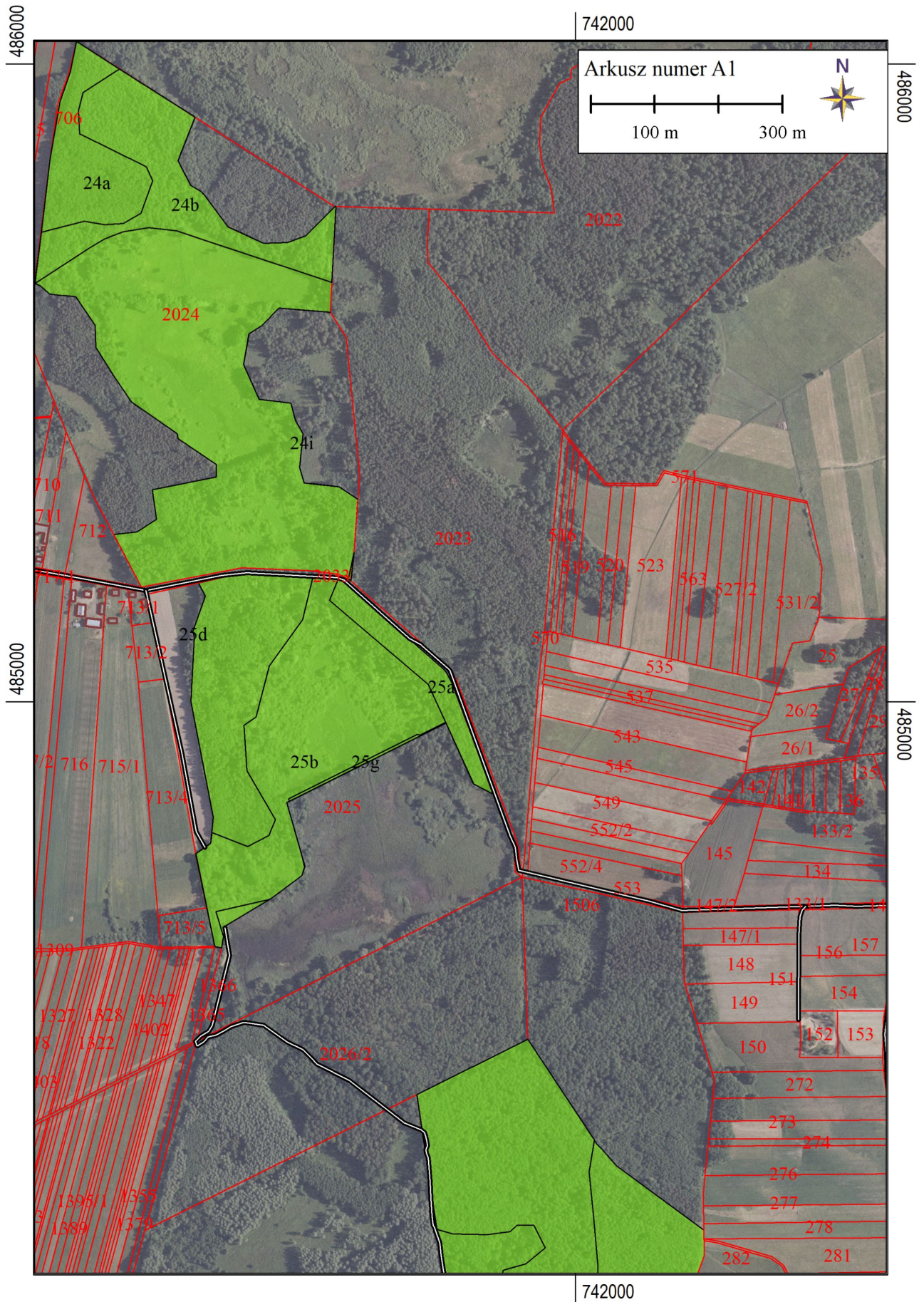
Rodzaj działania ochronnego	Zakres działań ochronnych	Lokalizacja działań ochronnych
Monitoring warunków hydrologicznych.	Prowadzenie monitoringu poziomu wód w rezerwacie. W przypadku, gdy zostaną wykazane zmiany poziomu wód w stopniu zagrażającym celowi ochrony rezerwatu, należy przystąpić do wdrażania działań, których sposób oraz termin wykonania należy dostosować do warunków hydrologicznych określonych w ramach monitoringu.	Obszar rezerwatu.
Sprzątanie.	Usuwanie śmieci z rezerwatu.	Obszar rezerwatu.
Monitoring gatunków obcych.	Monitorowanie stopnia zasiedlenia rezerwatu przez gatunki obce. W przypadku, gdy monitoring wykaże zmiany w składzie gatunkowym roślin, powstałe w efekcie ekspansji gatunków obcych, zagrażające gatunkom rodzimym, należy przystąpić do usuwania gatunków obcych. Rozmiar, sposób wykonania oraz termin usuwania gatunków obcych należy dostosować do gatunku i stopnia jego rozprzestrzenienia, określonego w ramach monitoringu. Pozyskaną biomasę należy wywieźć poza teren rezerwatu.	Obszar rezerwatu.

Załącznik Nr 3 do zarządzenia
Regionalnego Dyrektora Ochrony Środowiska w Warszawie
z dnia 30 marca 2021 r.

Lokalizacja działań ochronnych









Załącznik Nr 4 do zarządzenia
Regionalnego Dyrektora Ochrony Środowiska w Warszawie
z dnia 30 marca 2021 r.

**Mapa ustaleń do studium uwarunkowań i kierunków zagospodarowania przestrzennego gminy Mordy,
miejscowych planów zagospodarowania przestrzennego gminy Mordy, planu zagospodarowania
przestrzennego województwa mazowieckiego, dotyczące eliminacji lub ograniczenia zagrożeń
wewnętrznych lub zewnętrznych**

