

**ZARZĄDZENIE**  
**REGIONALNEGO DYREKTORA OCHRONY ŚRODOWISKA W BYDGOSZCZY I REGIONALNEGO**  
**DYREKTORA OCHRONY ŚRODOWISKA W GDAŃSKU**

z dnia 22 kwietnia 2014 r.

**w sprawie ustanowienia planu zadań ochronnych dla obszaru Natura 2000 Sandr Wdy PLH040017**

Na podstawie art. 28 ust. 5 i ust. 8 ustawy z dnia 16 kwietnia 2004 r. o ochronie przyrody (Dz. U. z 2013 r. poz. 627, 628 i 842, M.P. z 2013 r. poz. 835) zarządza się, co następuje:

§ 1. 1. Ustanawia się plan zadań ochronnych dla obszaru Natura 2000 Sandr Wdy PLH040017, zwanego dalej „obszarem Natura 2000”.

2. Plan zadań ochronnych obejmuje obszar Natura 2000 z wyłączeniem pokrywających się z nim obszarów rezerwatów przyrody Miedzno i Krzywe Koło w Pętli Wdy, dla których ustanowiono plany ochrony uwzględniające zakres, o którym mowa w art. 28 ust. 10 ustawy z dnia 16 kwietnia 2004 r. o ochronie przyrody (Dz. U. z 2013 r. poz. 627, 628 i 842, M.P. z 2013 r. poz. 835).

§ 2. Opis granic obszaru Natura 2000, w postaci geograficznych punktów ich załamania określa załącznik nr 1 do zarządzenia.

§ 3. Mapę obszaru Natura 2000 stanowi załącznik nr 2 do zarządzenia.

§ 4. Identyfikację istniejących i potencjalnych zagrożeń dla zachowania właściwego stanu ochrony siedlisk przyrodniczych oraz gatunków roślin i zwierząt i ich siedlisk będących przedmiotami ochrony obszaru Natura 2000 określa załącznik nr 3 do zarządzenia.

§ 5. Cele działań ochronnych określa załącznik nr 4 do zarządzenia.

§ 6. Działania ochronne ze wskazaniem podmiotów odpowiedzialnych za ich wykonanie i obszarów ich wdrażania określa załącznik nr 5 do zarządzenia.

§ 7. Zarządzenie wchodzi w życie po upływie 14 dni od dnia ogłoszenia odpowiednio w Dzienniku Urzędowym Województwa Kujawsko-Pomorskiego i Pomorskiego.

REGIONALNY DYREKTOR  
OCHRONY ŚRODOWISKA W BYDGOSZCZY  
WŁODZIMIERZ CIEPŁY

Regionalny Dyrektor  
Ochrony Środowiska  
w Gdańsku  
Hanna Dzikowska

Załączniki do zarządzenia  
Regionalnego Dyrektora Ochrony Środowiska w Bydgoszczy i  
Regionalnego Dyrektora Ochrony Środowiska w Gdańsku  
z dnia ..... 2014 r.

**Załącznik nr 1**

**Opis granic obszaru Natura 2000 w postaci geograficznych punktów ich załamania**

Granice obszaru Natura 2000 opisuje warstwa wektorowa shp obejmująca współrzędne punktów załamania granic, które posiadają następujące wartości w układzie współrzędnych płaskich prostokątnych PL-1992:







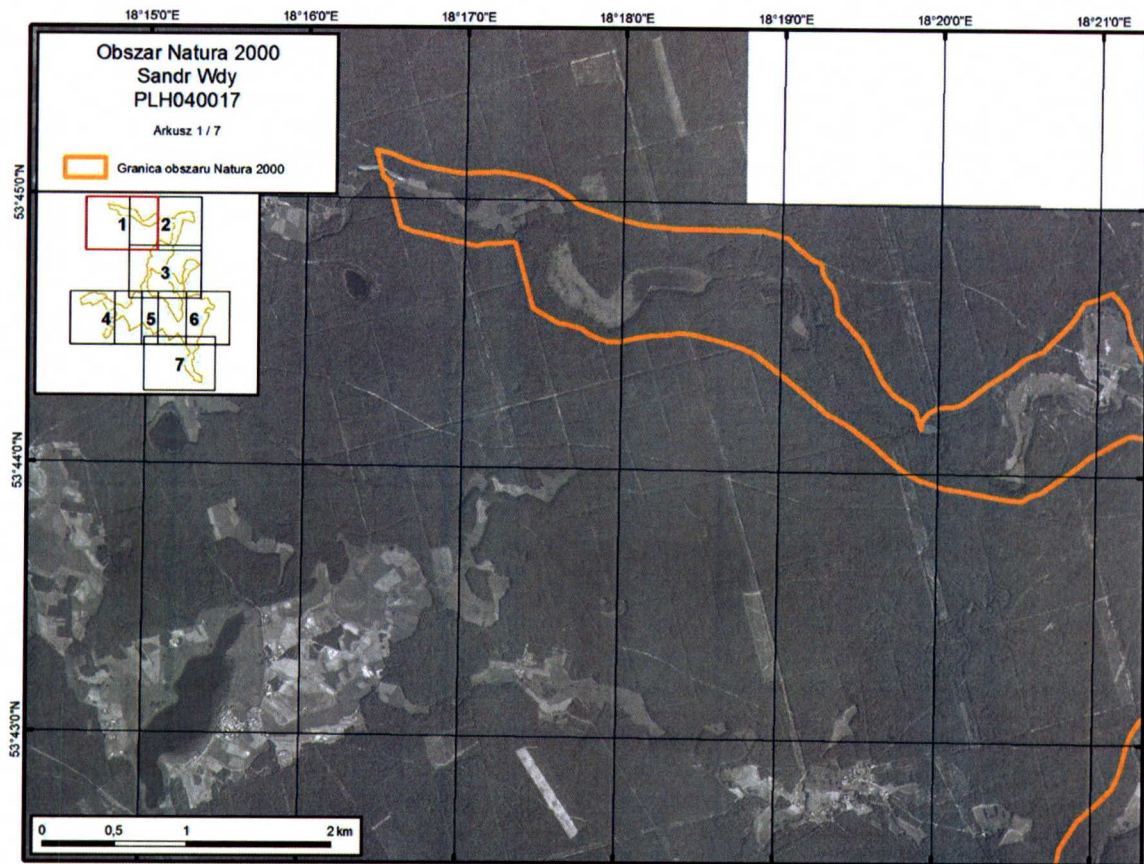


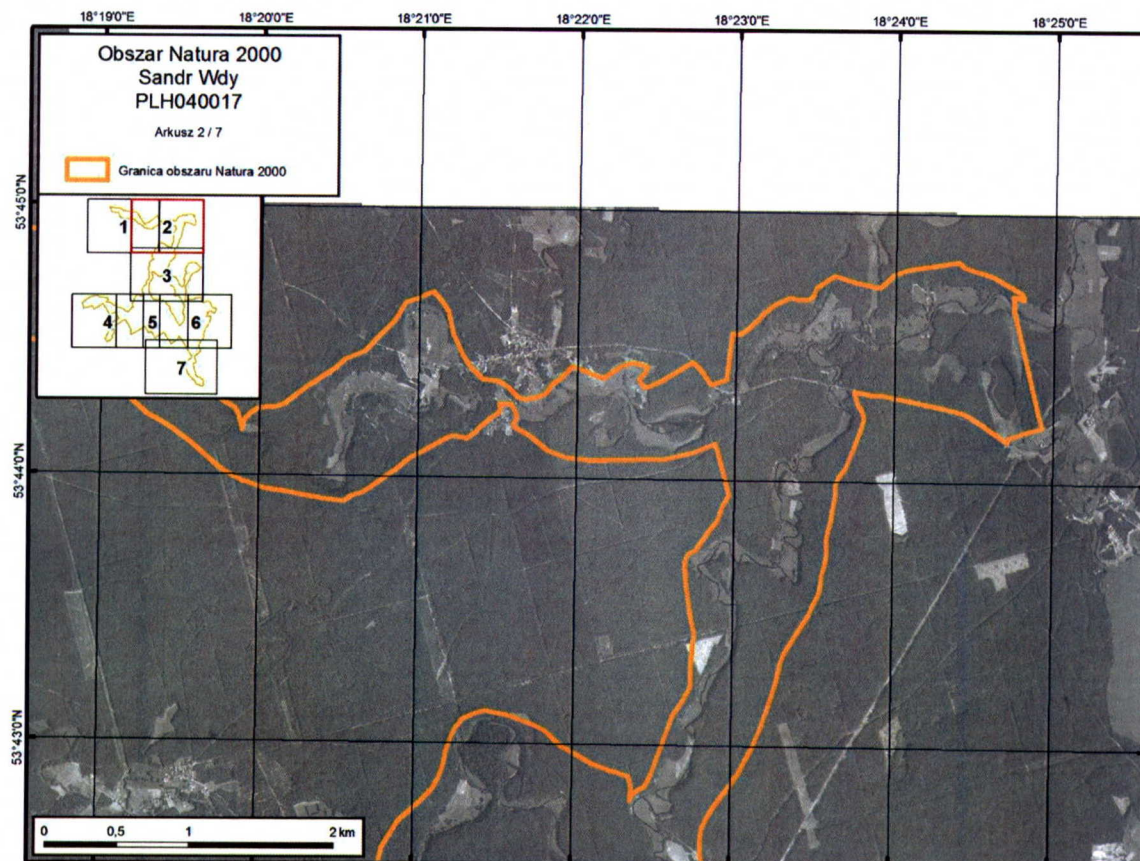


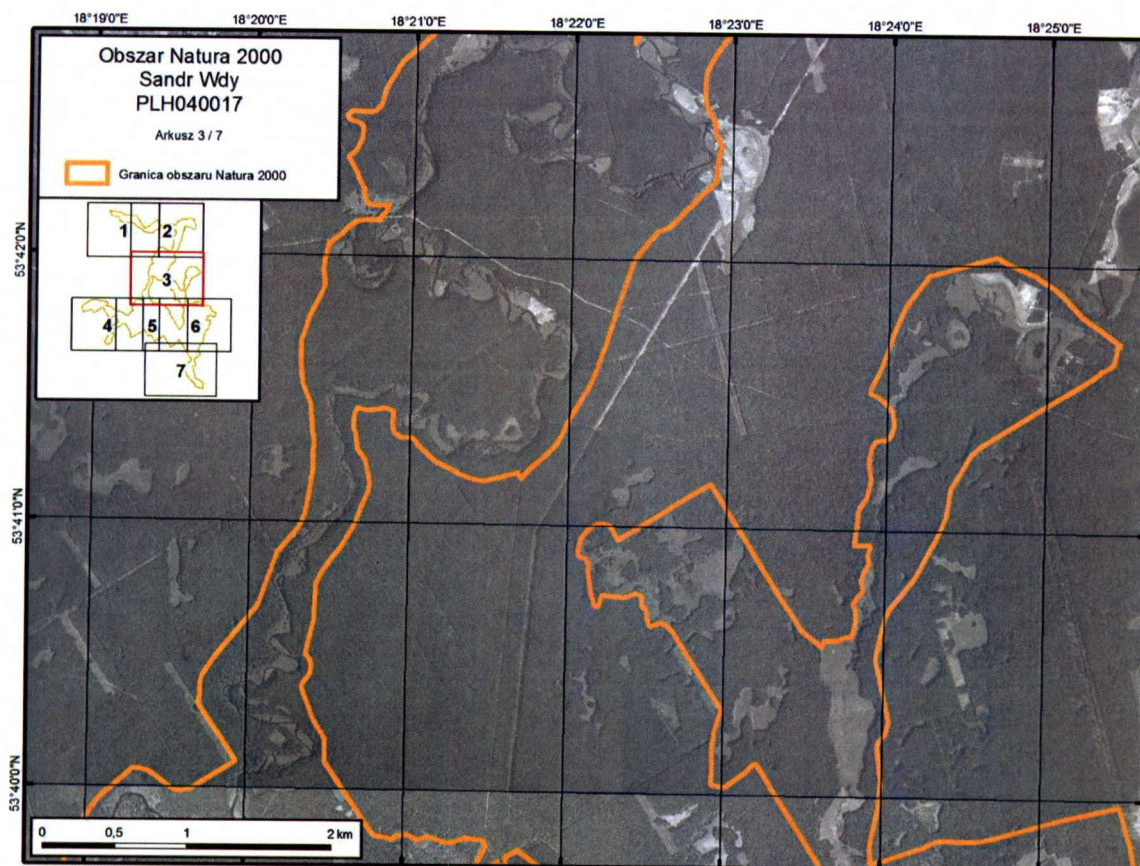


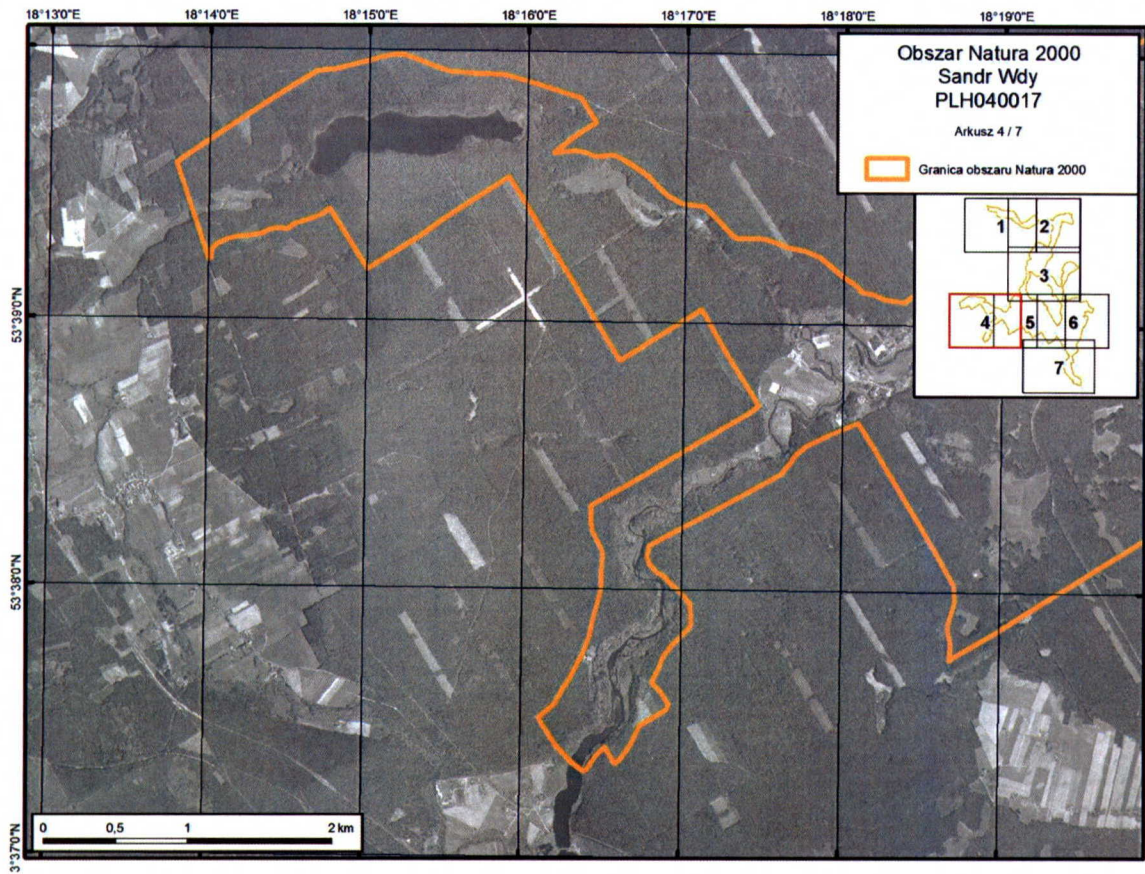


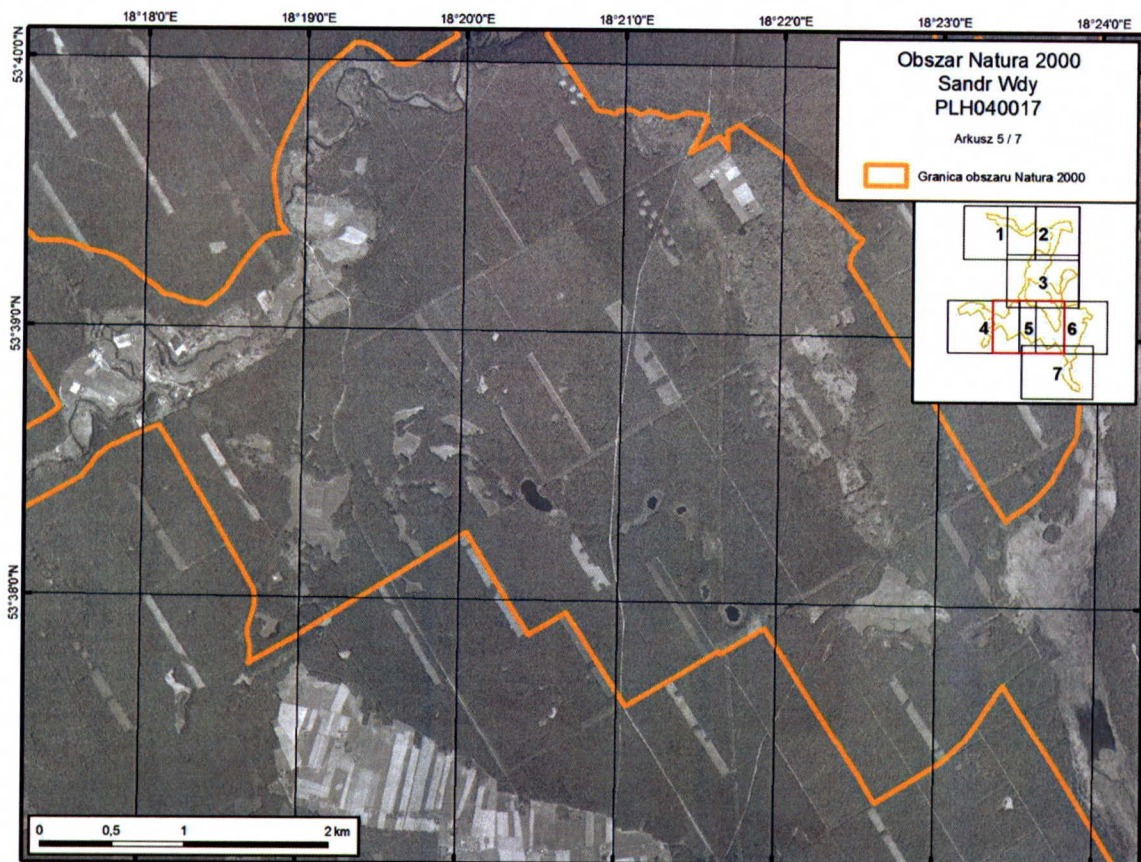
Mapa obszaru Natura 2000

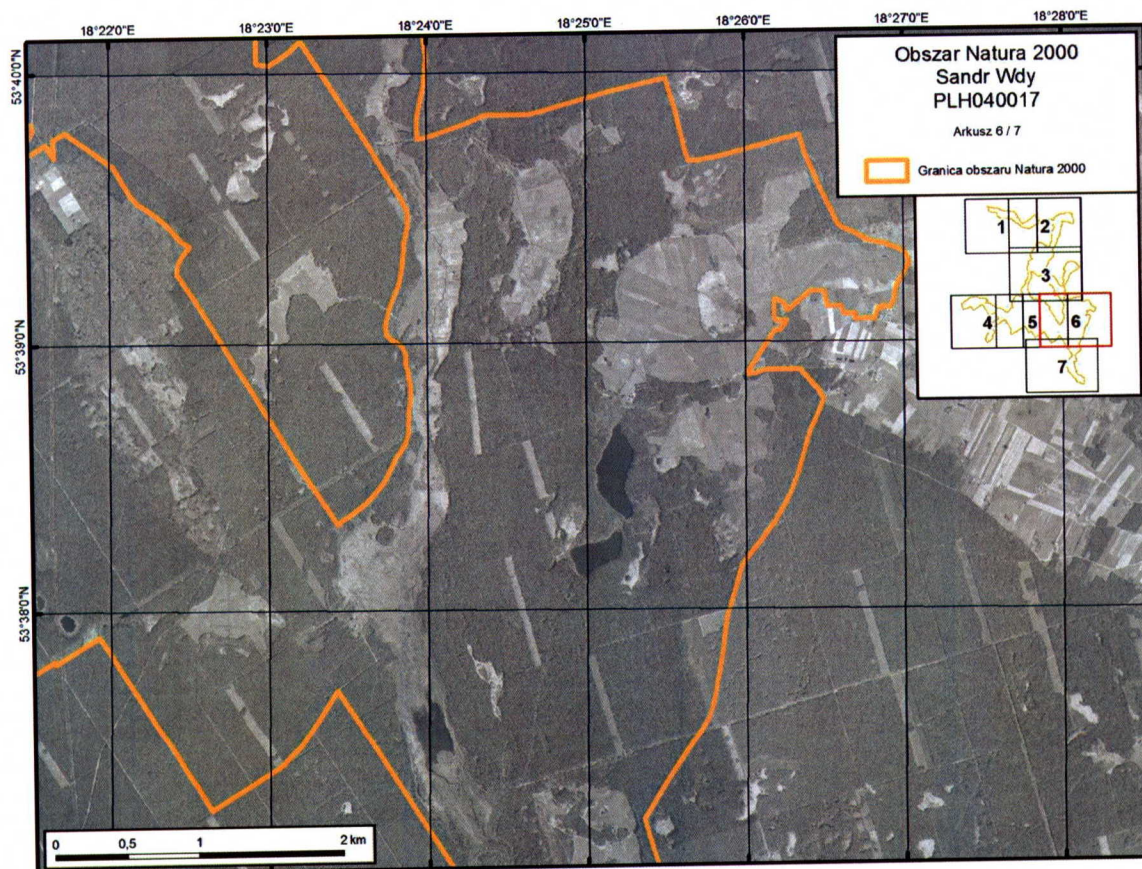


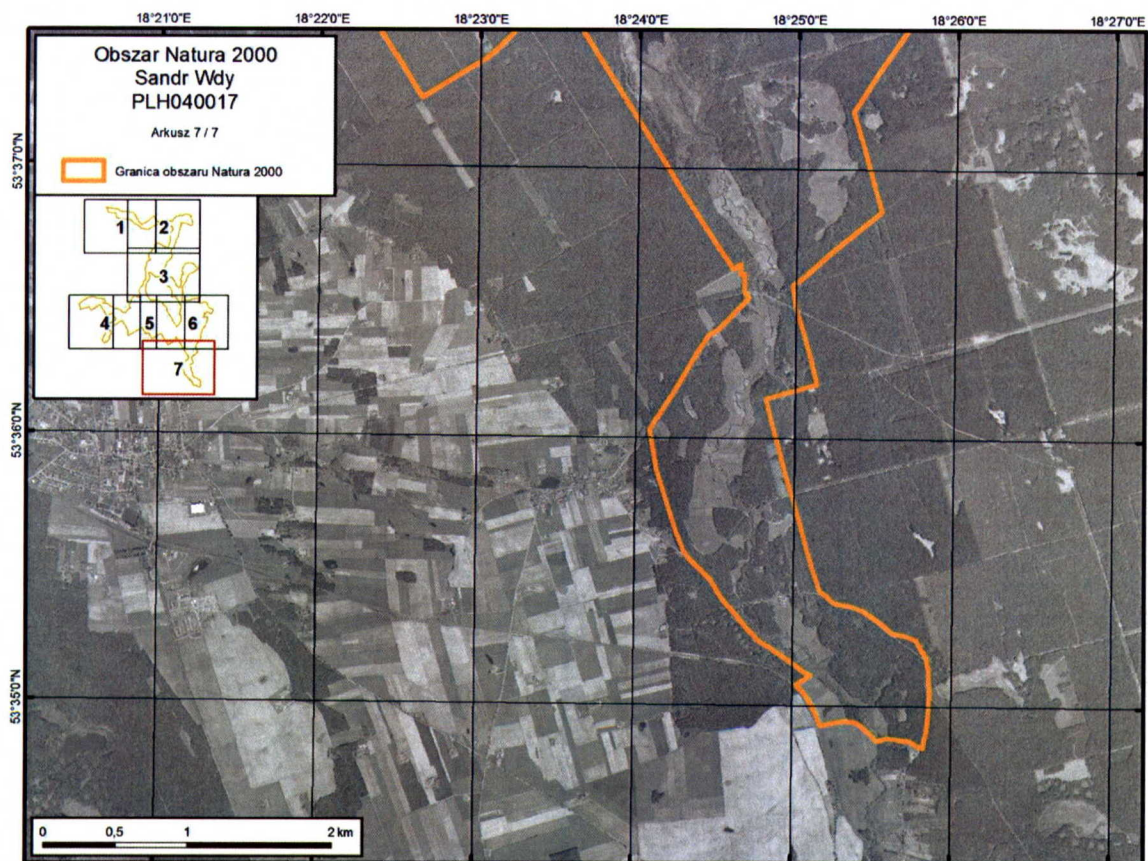












**Identyfikacja istniejących i potencjalnych zagrożeń dla zachowania właściwego stanu ochrony siedlisk przyrodniczych oraz gatunków roślin i zwierząt i ich siedlisk będących przedmiotami ochrony obszaru Natura 2000**

L.p.	Przedmiot ochrony	Zagrożenia		Opis zagrożenia
		istniejące	potencjalne	
1.	*6120 Ciepłolubne, śródłądowe murawy napiaskowe ( <i>Koelerion glaucae</i> )	U nieznane zagrożenie lub nacisk	E01.04 inne typy zabudowy	Brak danych w zakresie występowania siedliska w obszarze uniemożliwia właściwe określenie zagrożeń. Potencjalnie (mając na uwadze uwarunkowania terenowe oraz brak informacji o miejscach występowania siedliska) jako zagrożenie dla części płatów można wskazać przeznaczenie terenów nieleśnych pod zabudowę, działki rekreacyjne itp.
2.	7230 Górskie i nizinne torfowiska zasadowe o charakterze młak, turzycowisk i mechowisk	U nieznane zagrożenie lub nacisk	A02 zmiana sposobu uprawy – zalesianie, A03.03 zaniechanie / brak koszenia, A03.01 intensywne koszenie lub intensyfikacja użytkowania, J02 spowodowane przez człowieka zmiany stosunków wodnych	Brak szczegółowych danych w zakresie występowania i stanu ochrony siedliska w obszarze uniemożliwia właściwe określenie zagrożeń. Potencjalnie (mając na uwadze uwarunkowania terenowe oraz brak informacji o miejscach występowania siedliska) jako zagrożenie dla części płatów można wskazać zaniechanie lub brak koszenia, co prowadzi do stopniowego zaniku lub zniekształcenia siedliska w wyniku naturalnej sukcesji lub zalesień. Zagrożeniem może być również zbyt intensywne użytkowanie lub ewentualna zmiana stosunków wodnych. Rzeczywiste występowanie i skala ewentualnych ww. oddziaływań nie jest znana.
3.	9170 Grąd środkowoeuropejski i subkontynentalny ( <i>Galio-Carpinetum</i> , <i>Tilio-Carpinetum</i> )	K04.05 szkody wyrządzone przez roślinożerców (w tym przez zwierzyńkę łowną), B02.04 usuwanie martwych i umierających drzew;	J03.01 zmniejszenie lub utrata określonych cech siedliska, K03.01 konkurencja, B02 gospodarka leśna i plantacyjna i użytkowanie lasów i plantacji	Drzewostany charakteryzują się niskim udziałem martwego drewna, co obniża ocenę stanu ochrony siedlisk. Ponadto miejscami obserwowano liczne ślady żerowania bobra, co skutkuje obumieraniem gatunków drzew charakterystycznych dla siedliska. W związku z powyższym możliwa jest również zmiana składu gatunkowego runa (zmniejszenie ilości gatunków grądowych) będąca konsekwencją silnego prześwietlenia drzewostanu. Przy czym gatunek jest również przedmiotem ochrony w obszarze, zatem należy tolerować jego obecność, nawet jeżeli prowadzi do zniekształceń siedliska (redukcja warstwy drzew i krzewów). Miejscami odnotowano w drzewostanie obecność gatunków obcych np. świerka <i>Picea excelsa</i> , modrzewia <i>Larix decidua</i> , buka <i>Fagus sylvatica</i> . Gatunki mogą zmieniać warunki siedliskowe i wpływać na zniekształcenia struktury florystycznej grądów (konkurencja). Obecność ww. gatunków wiąże się automatycznie z zaburzeniem składu gatunkowego drzewostanu, mniejszą ilością gatunków właściwych dla siedliska,



				zwłaszcza graba ( <i>Carpinus betulus</i> ). Na stan siedliska może wpływać również stosowanie rębni o krótkim okresie odnowienia, zaburzając strukturę i obniżając wiek drzewostanu.
4.	*91E0 Łęgi wierzbowe, topolowe, olszowe i jesionowe ( <i>Salicetum albo-fragilis</i> , <i>Populetum albae</i> , <i>Alnenion glutinoso-incanae</i> ) i olsy źródliskowe	B02.04 usuwanie martwych i umierających drzew	K03.01 konkurencja, B02 gospodarka leśna i plantacyjna i użytkowanie lasów i plantacji, J02.05.05 niewielkie projekty hydroenergetyczne, jazy, J02.03 regulowanie (prostowanie) koryt rzecznych i zmiana przebiegu koryt rzecznych	Drzewostany charakteryzują się niskim udziałem martwego drewna, co obniża ocenę stanu zachowania siedliska. Miejscami odnotowano w drzewostanie obecność gatunków obcych np. świerka <i>Picea excelsa</i> a na nieznacznych fragmentach (przesuszonych okrajkach) czeremchę amerykańską <i>Padus serotina</i> . Obecność ww. gatunków wiąże się automatycznie z zaburzeniem składu gatunkowego drzewostanu, mniejszą ilością gatunków właściwych dla siedliska. Na stan siedliska może wpływać również stosowanie rębni o krótkim okresie odnowienia, zaburzając strukturę i obniżając wiek drzewostanu. Ewentualna zmiana stosunków wodnych może wpłynąć na stan siedliska. Aktualnie nie stwierdzono takiego zagrożenia (lub planów w ww. zakresie) nie mniej jednak nie można tego w przyszłości wykluczyć.
5.	3160 Naturalne, dystroficzne zbiorniki wodne	U nieznane zagrożenie lub nacisk	B02.02 wycinka lasu, F użytkowanie zasobów biologicznych inne niż rolnictwo i leśnictwo, G05 Inna ingerencja i zakłócenia powodowane przez działalność człowieka	Potencjalnym zagrożeniem może być ewentualne prowadzenie cięć zupełnych w sąsiedztwie zbiorników wodnych. Potencjalnym zagrożeniem dla jezior Radolinek, Przerybionek oraz zbiornika wodnego w m. Dębia Góra, położonych poza rezerwatem przyrody Dury może być gospodarka rybacka. Jednocześnie w przypadku dwóch obiektów możliwe że jeziora połączone są stale lub okresowo z innymi wodami powierzchniowymi. Rzeczywiste występowanie zagrożeń i skala ewentualnych oddziaływań nie jest znana, z uwagi na niewystarczające rozpoznanie obiektów.
6.	3260 Nizinne i podgórskie rzeki ze zbiorowiskami i włosieniczników ( <i>Ranunculion fluitantis</i> )	U nieznane zagrożenie lub nacisk	J02.05.05 niewielkie projekty hydroenergetyczne, jazy, J02.03 regulowanie (prostowanie) koryt rzecznych i zmiana przebiegu koryt rzecznych, J02.02 usuwanie osadów (mułu...)	Brak danych w zakresie występowania siedliska w obszarze uniemożliwia właściwe określenie zagrożeń (występowanie siedliska dotychczas nie zostało potwierdzone). Potencjalnie zagrożeniem mogą być wszelkie działania ingerujące w koryto rzek. Aktualnie (biorąc pod uwagę obowiązujące przepisy prawa w zakresie realizacji ww. działań) nie stwierdzono takiego zagrożenia, nie mniej jednak nie można go w przyszłości wykluczyć. Rzeczywiste występowanie i skala ewentualnych oddziaływań na siedlisko w obszarze nie jest znana i wymaga weryfikacji.
7.	6510 Nizowe i górskie świeże łąki użytkowane ekstensywnie ( <i>Arrhenatherion elatioris</i> )	X brak zagrożeń i nacisków	A02.01 intensyfikacja rolnictwa, A04.03 zarzucenie pasterstwa, brak wypasu, A04.01.01 zbyt intensywny wypas, E01.04 inne typy zabudowy	Zagrożeniem dla siedliska może być intensyfikacja gospodarowania (wydeptywanie, eutrofizacja, nadmierne zgryzanie, powoduje zanik charakterystycznych gatunków roślin zielnych i obniżenie stanu zachowania siedliska) lub wyłączenie gruntów z użytkowania (naturalna sukcesja) oraz ewentualna zabudowa. Rzeczywisty wpływ ww. oddziaływań wymaga weryfikacji.
8.	3150	X brak	X brak zagrożeń	Nie stwierdzono zagrożeń dla siedliska w obszarze.

	Starorzeczka i naturalne eutroficzne zbiorniki wodne ze zbiorowiskam i z <i>Nympheion, Potamion</i>	zagrożeń i nacisków	i nacisków	
9.	7140 Torfowiska przejściowe i trzęsawiska (przeważnie z roślinnością z <i>Scheuchzerio-Caricetea</i> )	U nieznane zagrożenie lub nacisk	B02.02 wycinka lasu, J02 spowodowane przez człowieka zmiany stosunków wodnych	Potencjalnym zagrożeniem dla zidentyfikowanych w terenie torfowisk może być ewentualne prowadzenie cięć zupełnych w bezpośrednim sąsiedztwie siedliska. Brak szczegółowych danych w zakresie występowania i stanu ochrony siedliska w obszarze uniemożliwia właściwe określenie zagrożeń dla pozostałych płatów siedliska. Potencjalnie (mając na uwadze słabe rozpoznanie w zakresie występowania części płatów siedliska) zagrożeniem może być ewentualna zmiana stosunków wodnych, osuszanie lub zasypywanie terenu.
10.	*7110 Torfowiska wysokie z roślinnością torfotwórczą (żywe)	G05 inna ingerencja i zakłócenia powodowane przez działalność człowieka	B02.02 wycinka lasu	Przy jednym z płatów siedliska obserwowano zniekształcenia w związku z obecnością zbiorników wodnych wykopanych na obrzeżu siedliska oraz rowu/kanalu, co może wiązać się z częściowym przesuszeniem, a następnie ekspansją trzciny <i>Phragmites australis</i> , przy czym zakres ewentualnych zmian nie został szczegółowo rozpoznany i wymaga weryfikacji. Potencjalnym zagrożeniem może być ewentualne prowadzenie cięć zupełnych w bezpośrednim sąsiedztwie siedliska.
11.	*91D0 Bory i lasy bagienne ( <i>Vaccinio uliginosi Betuletum pubescentis, Vaccinio uliginosi Pinetum, Pino mugo-Sphagnetum, Sphagno girgensohnii-Piceetum</i> ) i brzoźowo-sosnowe bagienne lasy borealne	J02.01.02 osuszanie terenów morskich, ujściowych, bagiennych, I02 problematyczne gatunki rodzime	K03.01 konkurencja, B02.02 wycinka lasu, B02.04 usuwanie martwych i umierających drzew	Część płatów jest przesuszona w związku z obecnością głębokich rowów melioracyjnych odwadniających teren. W przedmiotowych płatach gatunkiem ekspansywnym w runie jest trzęślica modra <i>Molinia coerulea</i> . Brak jest możliwości eliminacji gatunku. Potencjalnym zagrożeniem może być wkraczanie świerka oraz ewentualne prowadzenie cięć zupełnych w bezpośrednim sąsiedztwie siedliska. Dodatkowo drzewostany charakteryzują się niskim udziałem martwego drewna.
12.	1903 lipiennik Loesela <i>Liparis loeselii</i>	U nieznane zagrożenie lub nacisk	U nieznane zagrożenie lub nacisk	Brak danych w zakresie występowania i stanu ochrony gatunku w obszarze uniemożliwia właściwe określenie zagrożeń (występowanie gatunku dotychczas nie zostało potwierdzone).

13.	1060 czerwończyk nieparek <i>Lycaena dispar</i>	U nieznane zagrożenie lub nacisk	U nieznane zagrożenie lub nacisk	Brak szczegółowych danych w zakresie występowania i stanu ochrony gatunku w obszarze uniemożliwia właściwe określenie zagrożeń.
14.	1188 kumak nizinny <i>Bombina bombina</i>	U nieznane zagrożenie lub nacisk	J02.01 zasypywanie terenu, melioracje i osuszanie, K02.03 eutrofizacja naturalna	Brak szczegółowych danych w zakresie występowania i stanu ochrony gatunku w obszarze uniemożliwia właściwe określenie zagrożeń. Potencjalnie (mając na uwadze słabe rozpoznanie w zakresie miejsc występowania gatunku) zagrożeniem może być ewentualna zmiana stosunków wodnych, osuszanie lub zasypywanie terenu. Rzeczywiste występowanie i skala ewentualnych oddziaływań na gatunek nie jest znana i wymaga weryfikacji.
15.	1166 traszka grzebieniasta <i>Triturus cristatus</i>	U nieznane zagrożenie lub nacisk	J02.01 zasypywanie terenu, melioracje i osuszanie, K02.03 eutrofizacja naturalna	Brak szczegółowych danych w zakresie występowania i stanu ochrony gatunku w obszarze uniemożliwia właściwe określenie zagrożeń. Potencjalnie (mając na uwadze słabe rozpoznanie w zakresie miejsc występowania gatunku) zagrożeniem może być ewentualna zmiana stosunków wodnych, osuszanie lub zasypywanie terenu. Rzeczywiste występowanie i skala ewentualnych oddziaływań na gatunek nie jest znana i wymaga weryfikacji.
16.	1130 boleń <i>Aspius aspius</i>	U nieznane zagrożenie lub nacisk	J02.05.05 niewielkie projekty hydroenergetyczne, jazy, J02.03 regulowanie (prostowanie) koryt rzecznych i zmiana przebiegu koryt rzecznych, J02.02 usuwanie osadów (mułu...)	Brak szczegółowych danych w zakresie rozpowszechnienia i stanu ochrony gatunku w obszarze uniemożliwia właściwe określenie zagrożeń. Potencjalnie zagrożeniem mogą być wszelkie działania ingerujące w koryto rzek. Aktualnie (biorąc pod uwagę obowiązujące przepisy prawa w zakresie realizacji ww. działań) nie stwierdzono takiego zagrożenia, nie mniej jednak nie można go w przyszłości wykluczyć. Rzeczywiste występowanie i skala ewentualnych oddziaływań na gatunek nie jest znana i wymaga weryfikacji.
17.	1163 głowacz białopłetwy <i>Cottus gobio</i>	U nieznane zagrożenie lub nacisk	J02.05.05 niewielkie projekty hydroenergetyczne, jazy, J02.03 regulowanie (prostowanie) koryt rzecznych i zmiana przebiegu koryt rzecznych, J02.02 usuwanie osadów (mułu...)	Brak szczegółowych danych w zakresie rozpowszechnienia i stanu ochrony gatunku w obszarze uniemożliwia właściwe określenie zagrożeń. Potencjalnie zagrożeniem mogą być wszelkie działania ingerujące w koryto rzek. Aktualnie (biorąc pod uwagę obowiązujące przepisy prawa w zakresie realizacji ww. działań) nie stwierdzono takiego zagrożenia, nie mniej jednak nie można go w przyszłości wykluczyć. Rzeczywiste występowanie i skala ewentualnych oddziaływań na siedlisko nie jest znana i wymaga weryfikacji.
18.	5339 koza <i>Cobitis taenia</i>	U nieznane zagrożenie lub nacisk	J02.05.05 niewielkie projekty hydroenergetyczne, jazy, J02.03 regulowanie (prostowanie) koryt rzecznych i zmiana przebiegu koryt	Brak szczegółowych danych w zakresie rozpowszechnienia i stanu ochrony gatunku w obszarze uniemożliwia właściwe określenie zagrożeń. Potencjalnie zagrożeniem mogą być wszelkie działania ingerujące w koryto rzek. Aktualnie (biorąc pod uwagę obowiązujące przepisy prawa w zakresie realizacji ww. działań) nie stwierdzono takiego zagrożenia, nie mniej jednak

			rzecznych, J02.02 usuwanie osadów (mułu...)	nie można go w przyszłości wykluczyć. Rzeczywiste występowanie i skala ewentualnych oddziaływań na siedlisko nie jest znana i wymaga weryfikacji.
19.	1096 minóg strumieniowy <i>Lampetra planeri</i>	U nieznane zagrożenie lub nacisk	J02.05.05 niewielkie projekty hydroenergetyczne, jazy, J02.03 regulowanie (prostowanie) koryt rzecznych i zmiana przebiegu koryt rzecznych, J02.02 usuwanie osadów (mułu...)	Brak szczegółowych danych w zakresie rozpowszechnienia i stanu ochrony gatunku w obszarze uniemożliwia właściwe określenie zagrożeń. Potencjalnie zagrożeniem mogą być wszelkie działania ingerujące w koryto rzek. Aktualnie (biorąc pod uwagę obowiązujące przepisy prawa w zakresie realizacji ww. działań) nie stwierdzono takiego zagrożenia, nie mniej jednak nie można go w przyszłości wykluczyć. Rzeczywiste występowanie i skala ewentualnych oddziaływań na siedlisko nie jest znana i wymaga weryfikacji.
20.	1145 piskorz <i>Misgurnus fossilis</i>	U nieznane zagrożenie lub nacisk	J02.05.05 niewielkie projekty hydroenergetyczne, jazy, J02.03 regulowanie (prostowanie) koryt rzecznych i zmiana przebiegu koryt rzecznych, J02.02 usuwanie osadów (mułu...)	Brak szczegółowych danych w zakresie rozpowszechnienia i stanu ochrony gatunku w obszarze uniemożliwia właściwe określenie zagrożeń. Potencjalnie zagrożeniem mogą być wszelkie działania ingerujące w koryto rzek. Aktualnie (biorąc pod uwagę obowiązujące przepisy prawa w zakresie realizacji ww. działań) nie stwierdzono takiego zagrożenia, nie mniej jednak nie można go w przyszłości wykluczyć. Rzeczywiste występowanie i skala ewentualnych oddziaływań na siedlisko nie jest znana i wymaga weryfikacji.
21.	1134 różanka <i>Rhodeus sericeus amarus</i>	U nieznane zagrożenie lub nacisk	J02.05.05 niewielkie projekty hydroenergetyczne, jazy, J02.03 regulowanie (prostowanie) koryt rzecznych i zmiana przebiegu koryt rzecznych, J02.02 usuwanie osadów (mułu...)	Brak szczegółowych danych w zakresie występowania i stanu ochrony gatunku w obszarze uniemożliwia właściwe określenie zagrożeń. Potencjalnie zagrożeniem mogą być wszelkie działania ingerujące w koryto rzek. Aktualnie (biorąc pod uwagę obowiązujące przepisy prawa w zakresie realizacji ww. działań) nie stwierdzono takiego zagrożenia, nie mniej jednak nie można go w przyszłości wykluczyć. Rzeczywiste występowanie i skala ewentualnych oddziaływań na siedlisko nie jest znana i wymaga weryfikacji.
22.	1337 bóbr europejski <i>Castor fiber</i>	X brak zagrożień i nacisków	X brak zagrożeń i nacisków	Aktualne oddziaływania nie stanowią zagrożenia dla populacji gatunku.
23.	1355 wydra <i>Lutra lutra</i>	U nieznane zagrożenie lub nacisk	U nieznane zagrożenie lub nacisk	Brak szczegółowych danych w zakresie występowania i stanu ochrony gatunku w obszarze uniemożliwia właściwe określenie zagrożeń.
24.	7210 Torfowiska nakredowe ( <i>Cladietum marisci</i> , <i>Caricetum buxbaumii</i> , <i>Schoenetum nigricantis</i> )	Nie określano zagrożeń z powodu planowanej weryfikacji Standardowego Formularza Danych.		

## Cele działań ochronnych

Lp.	Przedmiot ochrony	Cele działań ochronnych
1.	*6120 Ciepłolubne, śródlądowe murawy napiaskowe ( <i>Koelerion glaucae</i> )	Uzupełnienie stanu wiedzy w zakresie występowania i stanu zachowania płatów siedliska.
2.	7230 Górskie i nizinne torfowiska zasadowe o charakterze młak, turzycowisk i mechowisk	Uzupełnienie stanu wiedzy w zakresie występowania i stanu zachowania płatów siedliska.
3.	9170 Grąd środkowoeuropejski i subkontynentalny ( <i>Galio-Carpinetum</i> , <i>Tilio-Carpinetum</i> )	Utrzymanie ogólnego stanu ochrony siedliska na co najmniej dotychczasowym poziomie (U1). Poprawa parametru martwego drewna w drzewostanach.
4.	*91E0 Łęgi wierzbowe, topolowe, olszowe i jesionowe ( <i>Salicetum albo-fragilis</i> , <i>Populetum albae</i> , <i>Alnenion glutinoso-incanae</i> ) i olsy źródłiskowe	Utrzymanie ogólnego stanu ochrony siedliska na co najmniej dotychczasowym poziomie (U2). Poprawa parametru martwego drewna w drzewostanach.
5.	3160 Naturalne, dystroficzne zbiorniki wodne	Utrzymanie siedliska, występującego w rezerwacie przyrody Dury, we właściwym stanie ochrony (FV). Uzupełnienie stanu wiedzy w zakresie stanu ochrony dla 3 zbiorników (j. Radolinek, j. Przerybionek oraz zbiornik wodny w m. Dębia Góra).
6.	3260 Nizinne i podgórskie rzeki ze zbiorowiskami włosieniczników ( <i>Ranunculion fluitantis</i> )	Uzupełnienie stanu wiedzy w zakresie występowania i stanu zachowania płatów siedliska.
7.	6510 Nizowe i górskie świeże łąki użytkowane ekstensywnie ( <i>Arrhenatherion elatioris</i> )	Uzupełnienie stanu wiedzy w zakresie szczegółowego rozmieszczenia i oceny stanu zachowania płatów siedliska. Zachowanie użytków zielonych w obszarze na powierzchni ok. 400 ha.
8.	3150 Starorzecza i naturalne eutroficzne zbiorniki wodne ze zbiorowiskami z <i>Nympheion</i> , <i>Potamion</i>	Utrzymanie ogólnego stanu ochrony siedliska na co najmniej dotychczasowym poziomie (U1).
9.	7140 Torfowiska przejściowe i trzęsawiska (przeważnie z roślinnością z <i>Scheuchzerio-Caricetea</i> )	Uzupełnienie stanu wiedzy w zakresie szczegółowego rozmieszczenia i oceny stanu zachowania płatów siedliska.
10.	7110* Torfowiska wysokie z roślinnością torfotwórczą (żywe)	Utrzymanie siedliska we właściwym stanie ochrony (FV).
11.	*91D0 Bory i lasy bagienne ( <i>Vaccinio uliginosi Betuletum pubescentis</i> , <i>Vaccinio uliginosi Pinetum</i> , <i>Pino mugo-Sphagnetum</i> , <i>Sphagno girgensohnii-Piceetum</i> ) i brzoźowo-sosnowe bagienne lasy borealne	Utrzymanie ogólnego stanu ochrony siedliska na co najmniej dotychczasowym poziomie (U2). Poprawa parametru martwego drewna w drzewostanach. Poprawa uwodnienia części płatów siedliska.
12.	1903 lipiennik Loesela <i>Liparis loeselii</i>	Uzupełnienie stanu wiedzy w zakresie występowania i stanu zachowania populacji gatunku.
13.	1060 czerwończyk nieparek <i>Lycaena dispar</i>	Uzupełnienie stanu wiedzy w zakresie występowania i stanu zachowania populacji gatunku.
14.	1188 kumak nizinny <i>Bombina bombina</i>	Uzupełnienie stanu wiedzy w zakresie występowania i stanu zachowania populacji gatunku.
15.	1166 traszka grzebieniasta <i>Triturus cristatus</i>	Uzupełnienie stanu wiedzy w zakresie występowania

		i stanu zachowania populacji gatunku.
16.	1130 boleń <i>Aspius aspius</i>	Uzupełnienie stanu wiedzy na temat populacji gatunku.
17.	1163 głowacz białopłetwy <i>Cottus gobio</i>	Uzupełnienie stanu wiedzy w zakresie występowania i stanu zachowania populacji gatunku.
18.	5339 koza <i>Cobitis taenia</i>	Uzupełnienie stanu wiedzy w zakresie występowania i stanu zachowania populacji gatunku.
19.	1096 minóg strumieniowy <i>Lampetra planeri</i>	Uzupełnienie stanu wiedzy w zakresie występowania i stanu zachowania populacji gatunku.
20.	1145 piskorz <i>Misgurnus fossilis</i>	Uzupełnienie stanu wiedzy w zakresie występowania i stanu zachowania populacji gatunku.
21.	1134 różanka <i>Rhodeus sericeus amarus</i>	Uzupełnienie stanu wiedzy w zakresie występowania i stanu zachowania populacji gatunku.
22.	1337 bóbr europejski <i>Castor fiber</i>	Utrzymanie populacji we właściwym stanie ochrony (FV).
23.	1355 wydra <i>Lutra lutra</i>	Uzupełnienie stanu wiedzy w zakresie występowania i stanu zachowania populacji gatunku.
24.	7210 Torfowiska nakredowe ( <i>Cladietum marisci</i> , <i>Caricetum buxbaumii</i> , <i>Schoenetum nigricantis</i> )	Nie określano celów działań ochronnych z powodu planowanej weryfikacji Standardowego Formularza Danych.

**Działania ochronne ze wskazaniem podmiotów odpowiedzialnych za ich wykonanie i obszarów ich wdrażania**

Przedmiot ochrony	Działania ochronne	Obszar wdrażania <sup>1)</sup>	Podmiot odpowiedzialny za wykonanie
Dotyczące ochrony czynnej siedlisk przyrodniczych, gatunków roślin i zwierząt oraz ich siedlisk oraz związane z utrzymaniem lub modyfikacją metod gospodarowania.			
*91D0 Bory i lasy bagienne ( <i>Vaccinio uliginosi Betuletum pubescentis</i> , <i>Vaccinio uliginosi Pinetum</i> , <i>Pino mugo- Sphagnetum</i> , <i>Sphagno girgensohnii-Piceetum</i> ) i brzozowo-sosnowe bagienne lasy borealne	Poprawa warunków wodnych poprzez wdrożenie rozwiązań określonych w ekspertyzie hydrologicznej (przewidzianej do realizacji w ramach uzupełnienia stanu wiedzy), w drugim pięcioleciu obowiązywania planu zadań ochronnych.	Nadleśnictwo Trzebciny: - leśnictwo Pohulanka, oddział: 301h, 325b, 325a, 326b, 326c, 324b, 324c, 325c, 325d, 325g, 325b, 325a, 326b	Nadleśniczy Nadleśnictwa Trzebciny
*91D0 Bory i lasy bagienne ( <i>Vaccinio uliginosi Betuletum pubescentis</i> , <i>Vaccinio uliginosi Pinetum</i> , <i>Pino mugo- Sphagnetum</i> , <i>Sphagno girgensohnii-Piceetum</i> ) i brzozowo-sosnowe bagienne lasy borealne	Usuwanie świerka <i>Picea abies</i> , w okresie obowiązywania planu zadań ochronnych.	Nadleśnictwo Trzebciny: - leśnictwo Pohulanka, oddział: 326b	Nadleśniczy Nadleśnictwa Trzebciny
*91D0 Bory i lasy bagienne ( <i>Vaccinio uliginosi Betuletum pubescentis</i> , <i>Vaccinio uliginosi Pinetum</i> , <i>Pino mugo- Sphagnetum</i> , <i>Sphagno girgensohnii-Piceetum</i> ) i brzozowo-sosnowe bagienne lasy borealne	Sukcesywne usuwanie świerka i brzozy.	Nadleśnictwo Lubichowo: - leśnictwo Długie, oddział: 319g	Nadleśniczy Nadleśnictwa Lubichowo
6510 Niżowe i górskie świeże łąki użytkowane ekstensywnie ( <i>Arrhenatherion elatioris</i> )	Obligatoryjne: Ekstensywne użytkowanie kośne, kośno-pastwiskowe lub pastwiskowe trwałych użytków zielonych. Zachowanie siedlisk przyrodniczych i siedlisk gatunków stanowiących przedmioty ochrony położonych na trwałych użytkach zielonych.	Płaty siedliska występujące na działkach: gmina Jeżewo: - obręb Nadl Dąbrowa, działki nr: 3058, 3074; gmina Osie: - obręb Jaszcz, działki nr: 3090/2, 31/6, 31/7, 31/8, 31/9; - obręb Miedzno, działki nr: 1, 1, 100, 101, 11, 12, 13, 14, 15, 16, 17, 18, 19, 2, 20/1, 20/2,	Właściciel lub posiadacz obszaru na podstawie porozumienia zawartego z organem sprawującym nadzór nad obszarem Natura 2000 albo na podstawie

	<p>Fakultatywne: Użytkowanie zgodnie z wymogami odpowiedniego pakietu rolnośrodowiskowego w ramach obowiązującego PROW, ukierunkowanego na ochronę łąk świeżych (6510), po potwierdzeniu występowania siedliska.</p>	<p>21, 22, 23, 24, 25, 26, 27/2, 28, 29, 3, 3, 30, 3090/4, 31, 32, 33, 34, 35, 36, 37, 38, 39, 4, 40, 41, 42, 43, 44, 45, 46, 47, 48, 49, 5, 5, 50, 51, 52, 5271/1, 5282/2, 5283/1, 53, 54, 55/1, 56, 57, 58, 59, 6, 6/1, 6/2, 6/3, 60, 61, 62, 63, 64, 65, 66, 67/1, 67/2, 68, 69, 7, 7/1, 7/4, 7/5, 7/6, 70, 71, 72, 73, 74/1, 74/2, 74/3, 75, 76, 77, 78, 79, 80, 81, 82, 83, 84, 85, 86, 87, 88, 89, 90, 91, 92, 93, 94/1, 94/2, 95, 96, 97, 98, 99;  - obręb Nadl Sarnia Góra, działki nr: 413/1, 413/2, 414/1, 414/2;  - obręb Osie, działki nr: 100, 100, 101, 101, 102/1, 102/2, 102/3, 103, 103/4, 103/6LP, 103/7, 103/8, 103/9, 104/1, 104/2, 105, 106, 107, 108, 109, 110, 111, 112, 113, 114, 123, 124, 125, 126, 127, 128, 129, 130, 131, 132, 133, 134, 135, 136, 137, 138, 139, 141, 142, 144, 27, 28, 29/1, 29/2, 30, 31, 32, 33, 5028, 5063/2, 5064/6, 5103/15, 5104, 5105, 5146, 5180/3, 56, 57, 58/1, 58/2, 59, 60, 61, 62, 63, 64, 65, 66, 66/1, 66/2, 67, 67/1, 67/2, 67/3, 67/4, 68, 68/1, 69, 69, 70/1, 70/1, 71/1, 72/1, 72/2, 73, 74, 75, 76, 77, 78, 79, 84, 85/1, 85/2, 86/1, 86/2, 87, 88, 89, 90, 91, 92, 93, 94, 95, 95/1, 95/2, 95/4, 95/5, 96, 97/1, 97/2, 97/3, 98, 99, 99;  - obręb Radańska, działki nr: 5046, 5083, 70/1, 70/2, 71, 72, 73, 74, 75, 76, 77, 78, 79, 80, 81, 82, 83, 84, 85, 86, 87, 88, 89, 90, 91, 92;  - obręb Stara Rzeka, działki nr: 5320/1, 5320/3, 5345/2, 5345/3, 5348;  gmina Osieczna:  - obręb Zdrójno, działki nr: 54, 55, 56, 57, 58/1, 58/4, 62, 65, 66, 69/2;  gmina Osiek:  - obręb Radogoszcz, działki nr: 24, 25, 26, 27/10, 27/11, 33/13,  - obręb Suchobrzeźnica, działki nr: 399/2, 409/1;  gmina Warlubie:</p>	<p>zobowiązania podjętego w związku z korzystaniem z programów wsparcia z tytułu dochodowości, a w odniesieniu do gruntów Skarbu Państwa lub stanowiących własność jednostek samorządu terytorialnego zarządca nieruchomości w związku z wykonywaniem obowiązków z zakresu ochrony środowiska na podstawie przepisów prawa albo w przypadku braku tych przepisów na podstawie porozumienia zawartego z organem sprawującym nadzór nad obszarem Natura 2000</p>
--	--	--	--



		- obręb Lipinki, działki nr: 100, 101, 102, 103, 104, 105, 106, 107, 108, 109, 110, 111, 112/1, 112/2, 113, 114, 115, 116, 118, 120, 121, 122, 1405, 1406, 1408, 19, 20, 21, 22, 23, 24, 25, 26, 27, 28, 285/1, 286, 287/2, 288, 289, 29, 290, 291, 292, 293, 294, 295, 296, 297, 30, 301, 3012/1, 302, 303, 304, 305, 306, 31, 32, 329, 33, 330, 331, 332, 333, 334, 335, 336, 337, 338, 34, 35, 36, 37, 375, 376, 378, 379, 38, 382, 384, 385, 386, 387, 388, 389, 39, 390, 391, 392, 393, 394, 395, 396, 397, 398, 399, 40, 400, 401, 402/1, 402/2, 403/1, 403/2, 403/3, 403/4, 403/5, 403/6, 41, 42, 43, 44, 45, 46, 47, 48, 50, 51, 5138, 5142/2, 5145, 52, 53, 54, 55, 56, 560, 561, 562, 563, 564, 565, 566, 567, 568, 569, 57, 571, 572, 573, 574, 575, 576, 577, 578, 579, 58, 580, 581, 582, 583, 584, 585, 586, 587, 588, 589, 59, 60, 61, 62, 63, 64, 65, 67/2, 67/3, 68, 69, 70, 71, 74, 76, 77, 78, 79, 80, 81, 82, 83, 84, 85, 86, 87/1, 87/2, 88, 90, 91, 92, 93, 94, 95, 96, 97, 98, 99	
9170 Grąd środkowoeuropejski i subkontynentalny ( <i>Galio-Carpinetum, Tilio- Carpinetum</i> ); 91E0* Łęgi wierzbowe, topolowe, olszowe i jesionowe ( <i>Salicetum albo-fragilis, Populetum albae, Alnenion glutinoso-incanae</i> ) i olsy źródłiskowe	Kontynuowanie w ramach gospodarki leśnej działań mających na celu pozostawianie martwego drewna, aż do osiągnięcia właściwego stanu siedlisk (za wyjątkiem koniecznych zabiegów ochrony lasu i zapewnienia bezpieczeństwa powszechnego).	Nadleśnictwo Osie: - leśnictwo Nowa Rzeka, oddział: 53c, 53b, 54b 54y, 54h, 92b, 53d, 53c, 54c, 54a - leśnictwo Orli Dwór, oddział: 109g, 109f, 109j, 146f, 151d, 151c, 152h, 180a, 34Ao, 35f, 35g, 35d - leśnictwo Stara Rzeka, oddział: 46f - leśnictwo Stara Huta, oddział: 179d Nadleśnictwo Trzebciny: - leśnictwo Pohulanka, oddział: 320a, 320b, 262a, 301a, 337b, 338a, 338b, 339b, 355f - leśnictwo Pohulanka, oddział: 313c, 336c, 336m, 340g, 340s, 309l, 310h - leśnictwo Wygoda, oddział: 126l, 99d, 100i, 100j, 125k, 125f, 126j, 69f, 99c nadleśnictwo Dąbrowa: - leśnictwo Kwiatki, oddział:	Nadleśniczy Nadleśnictwa Lubichowo, Nadleśniczy Nadleśnictwa Trzebciny, Nadleśniczy Nadleśnictwa Dąbrowa, Nadleśniczy Nadleśnictwa Osie

		58f, 74i, 74o, 90h, 91m, 91k Nadleśnictwo Lubichowo: - leśnictwo Błędno, oddział: 286a, 294a, 381gx, 381s, 401c, 377b - leśnictwo Długie, oddział: 285f, 305i - leśnictwo Wdecki Młyn, oddział: 277n, 278f	
9170 Grąd środkowoeuropejski i subkontynentalny ( <i>Galio-Carpinetum, Tilio- Carpinetum</i> )	Prowadzenie gospodarki leśnej z uwzględnieniem następujących zasad: - w miarę możliwości wyłączenie z użytkowania grądów w bezpośrednim sąsiedztwie cieków i źródlisk (co najmniej na ok. 50 m), a także na stromych zboczach dolin rzecznych, - gospodarowanie rębniami złożonymi (z przewagą stopniowych IVd), - preferowanie odnowień graba <i>Carpinus betulus</i> , - w każdym cięciu rębnym pozostawianie na przyszłe pokolenie fragmentu drzewostanu o pow. nie mniejszej niż 5% powierzchni manipulacyjnej, - kształtowanie docelowego składu gatunkowego drzewostanów w postaci Gb-Db i Lp-Db, - usuwanie gatunków obcych geograficznie i ekologicznie, w cięciach pielęgnacyjnych, - w wydzieleniach z nasadzeniami buka <i>Fagus sylvatica</i> podczas prac pielęgnacyjnych preferować usuwanie gatunku na korzyść drzew charakterystycznych dla grądu.	Nadleśnictwo Lubichowo: - leśnictwo Błędno, oddział: 377b Nadleśnictwo Osie: - leśnictwo Nowa Rzeka, oddział: 54y, 54h, 92b - leśnictwo Orli Dwór, oddział: 108d, 108b, 110a, 110k, 110j, 110c, 110f, 110g, 111c, 34Ar, 69d, 109g, 109f, 109j, 146f, 151d, 151c, 152h, 180a, 34Ao, 35f, 35g, 35d - leśnictwo Stara Rzeka, oddział: 46f Nadleśnictwo Trzebciny: - leśnictwo Pohulanka, oddział: 262a, 301a, 337b, 338a, 338b, 339b, 355f - leśnictwo Pohulanka, oddział: 313c, 336c, 336m, 340g, 340s - leśnictwo Wygoda, oddział: 100i, 100j, 125k, 125f, 126j, 69f, 99c	Nadleśniczy Nadleśnictwa Lubichowo, Nadleśniczy Nadleśnictwa Trzebciny, Nadleśniczy Nadleśnictwa Dąbrowa, Nadleśniczy Nadleśnictwa Osie
9170 Grąd środkowoeuropejski i subkontynentalny ( <i>Galio-Carpinetum, Tilio- Carpinetum</i> )	Wprowadzenie podsadzeń gatunków właściwych dla siedliska, preferowanie odnowień graba - kształtować docelowy składu gatunkowy drzewostanów w postaci Gb-Db lub Lp-Db.	Nadleśnictwo Trzebciny: - leśnictwo Pohulanka, oddział: 309j	Nadleśniczy Nadleśnictwa Trzebciny

	Techniczne zabezpieczenie przynajmniej części drzew przed uszkodzeniami ze strony bobrów.		
9170 Grąd środkowoeuropejski i subkontynentalny ( <i>Galio-Carpinetum</i> , <i>Tilio-Carpinetum</i> )	Usuwanie gatunków obcych dla siedliska w ramach cięć trzebieżowych.	Nadleśnictwo Osie: - leśnictwo Nowa Rzeka, oddział: 53c, 53b, 54b	Nadleśniczy Nadleśnictwa Osie
*91E0 Łęgi wierzbowe, topolowe, olszowe i jesionowe ( <i>Salicetum albo fragilis</i> , <i>Populetum albae</i> , <i>Alnenion glutinoso-incanae</i> ) i olsy źródłiskowe	Prowadzenie gospodarki leśnej z uwzględnieniem następujących zasad: - gospodarowanie rębniami złożonymi, - zachowanie nienaruszonych fragmentów starych drzewostanów o pow. nie mniejszej niż 5% powierzchni manipulacyjnej, - w przypadku obecności w drzewostanie jesionu, wiązu, dębu, w miarę możliwości zachować udział tych gatunków także w odnowieniach, - eliminowanie gatunków obcych w drzewostanie i warstwie krzewów, - tolerować lokalne zabagnianie się z naturalnych przyczyn, - w przypadku łęgów źródłiskowych, w miarę możliwości wyłączyć je z użytkowania, a także w sąsiadujących drzewostanach nie wykonywać cięć zupełnych na odległość 2 wysokości drzewostanu od skraju łęgu źródłiskowego.	Nadleśnictwo Dąbrowa: - leśnictwo Kwiatki, oddział: 58f, 74o, 90h, 91m, 91k Nadleśnictwo Lubichowo: - leśnictwo Błędno, oddział: 286a, 294a, 381gx, 381s, 401c - leśnictwo Długie, oddział: 285f, 305i - leśnictwo Wdecki Młyn, oddział: 277n Nadleśnictwo Osie: - leśnictwo Nowa Rzeka, oddział: 53d, 53c, 54c, 54a - leśnictwo Stara Huta, oddział: 179d Nadleśnictwo Trzebciny: - leśnictwo Pohulanka, oddział: 320a, 320b - leśnictwo Wygoda, oddział: 126l, 99d	Nadleśniczy Nadleśnictwa Lubichowo, Nadleśniczy Nadleśnictwa Trzebciny, Nadleśniczy Nadleśnictwa Dąbrowa, Nadleśniczy Nadleśnictwa Osie
*91E0 Łęgi wierzbowe, topolowe, olszowe i jesionowe ( <i>Salicetum albo-fragilis</i> , <i>Populetum albae</i> , <i>Alnenion glutinoso-incanae</i> ) i olsy źródłiskowe	Sukcesywne eliminowanie gatunków obcych w drzewostanie i warstwie krzewów.	Nadleśnictwo Dąbrowa: - leśnictwo Kwiatki, oddział: 74i	Nadleśniczy Nadleśnictwa Dąbrowa
*91E0 Łęgi wierzbowe, topolowe, olszowe i jesionowe ( <i>Salicetum albo-fragilis</i> , <i>Populetum albae</i> , <i>Alnenion glutinoso-incanae</i> ) i olsy	Przebudowa drzewostanu – usuwanie sosny <i>Pinus sylvestris</i> i świerka <i>Picea abies</i> , podsadzanie olszy <i>Alnus glutinosa</i> . Cięcia renaturalizujące na	Nadleśnictwo Lubichowo: - leśnictwo Długie, oddział: 319 j, 320d	Nadleśniczy Nadleśnictwa Lubichowo

źródłiskowe	powierzchni 20% pow. siedliska, w miejscach z zagęszczeniem świerka lub powiększanie naturalnych luk, wprowadzenie olszy <i>Alnus glutinosa</i> . a na suchszych mikrosiedliskach podsadzanie dębu bezszypułkowego <i>Quercus petraea</i> , grabu <i>Carpinus betulus</i> i lipy <i>Tilia cordata</i> .		
3160 Naturalne, dystroficzne zbiorniki wodne; 7140 Torfowiska przejściowe i trzęsawiska (przeważnie z roślinnością z <i>Scheuchzeria-Caricetea</i> ; 7110* Torfowiska wysokie z roślinnością torfotwórczą (żywe); *91D0 Bory i lasy bagienne ( <i>Vaccinio uliginosi Betuletum pubescentis</i> , <i>Vaccinio uliginosi Pinetum</i> , <i>Pino mugo-Sphagnetum</i> , <i>Sphagno girgensohnii-Piceetum</i> ) i brzoźowo-sosnowe bagienne lasy borealne	W przypadku prowadzenia cięć rębnych w sąsiedztwie siedliska, należy pozostawiać fragment drzewostanu w postaci ekotonu o szerokości ok. 50 m. od granic siedliska (wyłączonego z cięć rębnych).	W odl. ok. 50 m od siedliska w następujących oddziałach: Nadleśnictwo Osie: - leśnictwo Stara Rzeka, oddział: 78, 113, 114, 115, 116, 156; - leśnictwo Stara Huta, oddział: 211, 212, 241, 242 Nadleśnictwo Trzebciny: - leśnictwo Zazdrość, oddział: 247 Nadleśnictwo Lubichowo: - leśnictwo Kałębnica, oddział: 409d, 281c	Nadleśniczy Nadleśnictwa Lubichowo, Nadleśniczy Nadleśnictwa Trzebciny, Nadleśniczy Nadleśnictwa Osie
*91D0 Bory i lasy bagienne ( <i>Vaccinio uliginosi Betuletum pubescentis</i> , <i>Vaccinio uliginosi Pinetum</i> , <i>Pino mugo-Sphagnetum</i> , <i>Sphagno girgensohnii-Piceetum</i> ) i brzoźowo-sosnowe bagienne lasy borealne	Ekstensywne użytkowanie (w formie przerębowej) lub wyłączenie drzewostanu z gospodarczego użytkowania.	gmina Osiek: - obręb Radogoszcz, działki nr: 27/11, 29, 33/10, 33/12, 33/13, 33/5 Nadleśnictwo Lubichowo: - leśnictwo Kałębnica, oddział: 424a, 281 c	Właściciel lub zarządca nieruchomości, Starosta Starogardu Gdańskiego
*91D0 Bory i lasy bagienne ( <i>Vaccinio uliginosi Betuletum pubescentis</i> , <i>Vaccinio uliginosi Pinetum</i> , <i>Pino mugo-Sphagnetum</i> , <i>Sphagno girgensohnii-Piceetum</i> ) i brzoźowo-sosnowe bagienne lasy borealne	Wyłączenie siedliska z użytkowania, a w przypadku prowadzenia cięć rębnych w sąsiedztwie siedliska, należy pozostawiać fragment drzewostanu w postaci ekotonu o szerokości ok. 50 m. od granic siedliska (wyłączonego z cięć rębnych).	Nadleśnictwo Osie: - leśnictwo Orli Dwór, oddział: 283 - leśnictwo Stara Huta, oddział: 100, 138	Nadleśniczy Nadleśnictwa Osie
7110* Torfowiska wysokie z roślinnością	Wykluczenie prowadzenia wykopów na terenie	gmina Osiek: - obręb Radogoszcz, działki nr:	Właściciel lub zarządca terenu,

torfotwórczą (żywe)	torfowiska oraz budowy nowych stawów i oczek wodnych na jego obrzeżach, w tym pogłębiania istniejących.	27/11, 29, 32, 33/10, 33/13, 33/5	Starosta Starogardu Gdańskiego, Wójt Gminy Osiek
Dotyczące monitoringu stanu przedmiotów ochrony oraz realizacji celów działań ochronnych.			
9170 Grąd środkowoeuropejski i subkontynentalny ( <i>Galio-Carpinetum, Tilio-Carpinetum</i> )	Monitoring stanu ochrony siedliska zgodnie z metodyką Głównego Inspektoratu Ochrony Środowiska (wszystkie parametry: powierzchni, struktury i funkcji, perspektywy ochrony), co 5 lat.	1. Nadleśnictwo Trzebciny: - leśnictwo Pohulanka, oddział: 309j 2. Nadleśnictwo Osie: - leśnictwo Orli Dwór, oddział: 71 3. Nadleśnictwo Osie: - leśnictwo Nowa Rzeka, oddział: 53c, 53b, 54b	Regionalny Dyrektor Ochrony Środowiska w Bydgoszczy
9170 Grąd środkowoeuropejski i subkontynentalny ( <i>Galio-Carpinetum, Tilio-Carpinetum</i> )	Weryfikacja powierzchni siedliska, struktury fitocenotycznej oraz perspektyw ochrony płatów na zboczach Wdy, co 5 lat. Ocena wpływu populacji bobra europejskiego <i>Castor fiber</i> na stan ochrony siedliska.	Płaty siedliska występujące na zboczach, wzdłuż rzeki Wdy.	Regionalny Dyrektor Ochrony Środowiska w Bydgoszczy; Regionalny Dyrektor Ochrony Środowiska w Gdańsku
*91E0 Łęgi wierzbowe, topolowe, olszowe i jesionowe ( <i>Salicetum albo-fragilis, Populetum albae, Alnenion glutinoso-incanae</i> ) i olsy źródłiskowe	Monitoring stanu ochrony siedliska zgodnie z metodyką Głównego Inspektoratu Ochrony Środowiska (wszystkie parametry: powierzchni, struktury i funkcji, perspektywy ochrony), co 5 lat.	1. Nadleśnictwo Dąbrowa: - leśnictwo Kwiatki, oddział: 74i; 2. Nadleśnictwo Trzebciny: - leśnictwo Pohulanka, oddział: 309l, 310h 3. Nadleśnictwo Lubichowo: - leśnictwo Wdecki Młyn, oddział: 278f	Regionalny Dyrektor Ochrony Środowiska w Bydgoszczy; Regionalny Dyrektor Ochrony Środowiska w Gdańsku
3160 Naturalne, dystroficzne zbiorniki wodne	Monitoring stanu ochrony siedliska zgodnie z metodyką Głównego Inspektoratu Ochrony Środowiska (wszystkie parametry: powierzchni, struktury i funkcji, perspektywy ochrony), co 5 lat.	Nadleśnictwo Osie: - leśnictwo Stara Rzeka, oddział: 156l	Regionalny Dyrektor Ochrony Środowiska w Bydgoszczy
3150 Starorzeczca i naturalne eutroficzne zbiorniki wodne ze zbiorowiskami z <i>Nympheion, Potamion</i>	Monitoring stanu ochrony siedliska zgodnie z metodyką Głównego Inspektoratu Ochrony Środowiska (wszystkie parametry: powierzchni, struktury i funkcji, perspektywy ochrony), co 5 lat.	gmina Lubichowo: - obręb Smolniki, działki nr: 25/38, 25/28, 25/35	Regionalny Dyrektor Ochrony Środowiska w Gdańsku
7140 Torfowiska przejściowe i trzęsawiska (przeważnie z roślinnością z	Monitoring stanu ochrony siedliska zgodnie z metodyką Głównego Inspektoratu Ochrony	Nadleśnictwo Osie: - leśnictwo Stara Rzeka, oddział: 156k, 156d	Regionalny Dyrektor Ochrony Środowiska w Bydgoszczy

<i>Scheuchzeria-Caricetea</i>	Środowiska (wszystkie parametry: powierzchni, struktury i funkcji, perspektywy ochrony), co 5 lat.		
7110* Torfowiska wysokie z roślinnością torfotwórczą (żywe)	Monitoring stanu ochrony siedliska zgodnie z metodyką Głównego Inspektoratu Ochrony Środowiska (wszystkie parametry: powierzchni, struktury i funkcji, perspektywy ochrony), co 5 lat.	Gmina Osiek: - obręb Radogoszcz, działki nr: 27/11, 29, 32, 33/10, 33/13, 33/5 Nadleśnictwo Osie: - leśnictwo Stara Rzeka, oddział: 114j	Regionalny Dyrektor Ochrony Środowiska w Gdańsku, Regionalny Dyrektor Ochrony Środowiska w Bydgoszczy
*91D0 Bory i lasy bagienne ( <i>Vaccinio uliginosi Betuletum pubescentis</i> , <i>Vaccinio uliginosi Pinetum</i> , <i>Pino mugo-Sphagnetum</i> , <i>Sphagno girgensohnii-Piceetum</i> ) i brzoźowo-sosnowe bagienne lasy borealne	Monitoring stanu ochrony siedliska zgodnie z metodyką Głównego Inspektoratu Ochrony Środowiska (wszystkie parametry: powierzchni, struktury i funkcji, perspektywy ochrony), co 5 lat.	Nadleśnictwo Osie: - leśnictwo Stara Rzeka, oddział: 114f, 114h - leśnictwo Orli Dwór, oddział: 283g - leśnictwo Stara Huta, oddział: 212f Nadleśnictwo Trzebciny: - leśnictwo Zazdrość, oddział: 247g - leśnictwo Pohulanka, oddział: 326b	Regionalny Dyrektor Ochrony Środowiska w Bydgoszczy
*6120 Ciepłolubne, śródładowe murawy napiaskowe ( <i>Koelerion glaucae</i> ); 7230 Górskie i nizinne torfowiska zasadowe o charakterze młak, turzycowisk i mechowisk; 3260 Nizinne i podgórskie rzeki ze zbiorowiskami włosieniczników ( <i>Ranunculion fluitantis</i> ); 6510 Nizowe i górskie świeże łąki użytkowane ekstensywnie ( <i>Arrhenatherion elatioris</i> )	Monitoring na wybranych stanowiskach, po przeprowadzeniu badań w zakresie miejsc występowania i stanu zachowania siedliska.	Obszar Natura 2000	Regionalny Dyrektor Ochrony Środowiska w Bydgoszczy; Regionalny Dyrektor Ochrony Środowiska w Gdańsku
1060 czerwończyk nieparek <i>Lycaena dispar</i> ; 1903 lipiennik Loesela <i>Liparis loeselii</i> ; 1130 boleń <i>Aspius aspius</i> ; 1163 głowacz białopłetwy <i>Cottus gobio</i> ; 5339 koza <i>Cobitis taenia</i> ; 1096 minóg strumieniowy <i>Lampetra planeri</i> ; 1145 piskorz <i>Misgurnus fossilis</i> ; 1134 różanka <i>Rhodeus sericeus amarus</i> ;	Monitoring na wybranych stanowiskach, po przeprowadzeniu badań w zakresie miejsc występowania i stanu zachowania gatunku.	Obszar Natura 2000	Regionalny Dyrektor Ochrony Środowiska w Bydgoszczy; Regionalny Dyrektor Ochrony Środowiska w Gdańsku

1188 kumak nizinny <i>Bombina bombina</i> ; 1166 traszka grzebieniasta <i>Triturus cristatus</i> ; 1355 wydra <i>Lutra lutra</i>			
1337 bóbr europejski <i>Castor fiber</i>	Monitoring stanu ochrony gatunku (co 5 lat), przy wykorzystaniu następujących wskaźników : 1) obecność populacji, 2) stałość występowania / stopień wykorzystywania terytorium, 3) stan zachowania siedliska; 4) dostępność zasobów pokarmowych, 5) reżim wodny siedliska, 6) wpływ czynników antropogenicznych, 7) wpływ obcych gatunków inwazyjnych.	1. Nowy Jaszcz, stanowisko na Sobińskiej Strudze N 53° 34' 55,8 E 18° 25' 28,3 2. Łązek, stanowisko w rezerwacie „Jezioro Piaseczno” N 53° 39' 34,2 E 18° 14' 52,6 3. Stara Huta, stanowisko na dopływie Sobińskiej Strugi N 53° 39' 35 E 18° 24' 15,6	Regionalny Dyrektor Ochrony Środowiska w Bydgoszczy
Działania dotyczące uzupełnienia stanu wiedzy o przedmiotach ochrony i uwarunkowaniach ich ochrony.			
*91D0 Bory i lasy bagienne ( <i>Vaccinio uliginosi Betuletum pubescentis</i> , <i>Vaccinio uliginosi Pinetum</i> , <i>Pino mugo-Sphagnetum</i> , <i>Sphagno girgensohnii-Piceetum</i> ) i brzoźowo-sosnowe bagienne lasy borealne	Sporządzenie ekspertyzy w zakresie stosunków wodnych obiektu oraz możliwości ich poprawy (w tym opracowanie projektów technicznych i kosztorysu) w ciągu 5 lat od daty ustanowienia planu zadań ochronnych.	Nadleśnictwo Trzebciny: - leśnictwo Dębowiec, oddział: 301h, 325b, 325a, 326b, 326c, 324b, 324c, 325c, 325d, 325g, 325b, 325a, 326b	Regionalny Dyrektor Ochrony Środowiska w Bydgoszczy przy współpracy z Nadleśnictwem Trzebciny
1060 czerwończyk nieparek <i>Lycaena dispar</i> ; 1188 kumak nizinny <i>Bombina bombina</i> ; 1166 traszka grzebieniasta <i>Triturus cristatus</i> ; 1130 boleń <i>Aspius aspius</i> ; 1163 głowacz białopłetwy <i>Cottus gobio</i> ; 5339 koza <i>Cobitis taenia</i> ; 1096 minóg strumieniowy <i>Lampetra planeri</i> ; 1145 piskorz <i>Misgurnus fossilis</i> ; 1134 różanka <i>Rhodeus sericeus amarus</i> ; 1903 lipiennik Loesela <i>Liparis loeselii</i> ; 1355 wydra <i>Lutra lutra</i>	Uzupełnienie stanu wiedzy na temat występowania, stanu ochrony gatunku i jego siedlisk oraz zagrożeń wraz z określeniem i podjęciem ewentualnych działań ochronnych, a także wyznaczenie stanowisk monitoringowych (do 5 lat od daty ustanowienia planu zadań ochronnych).	Obszar Natura 2000	Regionalny Dyrektor Ochrony Środowiska w Bydgoszczy, Regionalny Dyrektor Ochrony Środowiska w Gdańsku
*6120 Ciepłolubne, śródładowe murawy napiaskowe ( <i>Koelerion</i>	Wykonanie inwentaryzacji i oceny stanu ochrony siedliska (po potwierdzeniu	Obszar Natura 2000, w szczególności w okolicach miejscowości Kasparus i Stara	Regionalny Dyrektor Ochrony Środowiska

<i>glaucae</i> )	jego występowania), w okresie do 5 lat od daty ustanowienia planu.	Rzeka.	w Bydgoszczy, Regionalny Dyrektor Ochrony Środowiska w Gdańsku
7230 Górskie i nizinne torfowiska zasadowe o charakterze młak, turzycowisk i mechowisk	Wykonanie inwentaryzacji i oceny stanu ochrony siedliska w okresie do 5 lat od daty ustanowienia planu.	Obszar Natura 2000, w szczególności działki: gmina Osiek: - obręb Kasparus, działki nr: 107, 110, 111, 112, 76, 77, 78, 79/1, 79/2	Regionalny Dyrektor Ochrony Środowiska w Bydgoszczy, Regionalny Dyrektor Ochrony Środowiska w Gdańsku
3160 Naturalne, dystroficzne zbiorniki wodne	Wykonanie inwentaryzacji i weryfikacji poprawności klasyfikacji oraz oceny stanu ochrony siedliska w okresie do 5 lat od daty ustanowienia planu.	Jez. Radolinek, Przerybionek, zbiornik wodny na działce nr 32 (Gmina Osiek, obręb Radogoszcz)	Regionalny Dyrektor Ochrony Środowiska w Bydgoszczy, Regionalny Dyrektor Ochrony Środowiska w Gdańsku
3260 Nizinne i podgórskie rzeki ze zbirowiskami włosieniczników ( <i>Ranunculion fluitantis</i> )	Wykonanie inwentaryzacji i oceny stanu ochrony siedliska (po potwierdzeniu jego występowania), w okresie do 5 lat od daty ustanowienia planu.	Rzeki: Wda, Brzeżanek, Sobińska Struga	Regionalny Dyrektor Ochrony Środowiska w Bydgoszczy, Regionalny Dyrektor Ochrony Środowiska w Gdańsku
6510 Nizowe i górskie świeże łąki użytkowane ekstensywnie ( <i>Arrhenatherion elatioris</i> )	Weryfikacja aktualnego stanu wykazanych powierzchni występowania siedliska w granicach obszaru oraz zagrożeń. Ocena stanu ochrony siedliska zgodnie z metodyką GIOŚ oraz wyznaczenie punktów monitoringowych. Opracowanie wskazań w zakresie potrzeby prowadzenia melioracji. W ciągu 5 lat od ustanowienia planu.	gmina Jezewo: - obręb Nadl Dąbrowa, działki nr: 3058, 3074 gmina Osie: - obręb Jaszcz, działki nr: 3090/2, 31/6, 31/7, 31/8, 31/9 - obręb Miedzno, działki nr: 1, 1, 100, 101, 11, 12, 13, 14, 15, 16, 17, 18, 19, 2, 20/1, 20/2, 21, 22, 23, 24, 25, 26, 27/2, 28, 29, 3, 3, 30, 3090/4, 31, 32, 33, 34, 35, 36, 37, 38, 39, 4, 40, 41, 42, 43, 44, 45, 46, 47, 48, 49, 5, 5, 50, 51, 52, 5271/1, 5282/2, 5283/1, 53, 54, 55/1, 56, 57, 58, 59, 6, 6/1, 6/2, 6/3, 60, 61, 62, 63, 64, 65, 66, 67/1, 67/2, 68, 69, 7, 7/1, 7/4, 7/5, 7/6, 70, 71, 72, 73, 74/1, 74/2, 74/3, 75, 76, 77, 78, 79, 80, 81, 82, 83, 84, 85, 86, 87, 88, 89, 90, 91, 92, 93, 94/1, 94/2, 95, 96, 97, 98, 99 - obręb Nadl Sarnia Góra, działki nr: 413/1, 413/2, 414/1, 414/2 - obręb Osie, działki nr: 100,	Regionalny Dyrektor Ochrony Środowiska w Bydgoszczy, Regionalny Dyrektor Ochrony Środowiska w Gdańsku



100, 101, 101, 102/1, 102/2,  
102/3, 103, 103/4, 103/6LP,  
103/7, 103/8, 103/9, 104/1,  
104/2, 105, 106, 107, 108, 109,  
110, 111, 112, 113, 114, 123,  
124, 125, 126, 127, 128, 129,  
130, 131, 132, 133, 134, 135,  
136, 137, 138, 139, 141, 142,  
144, 27, 28, 29/1, 29/2, 30, 31,  
32, 33, 5028, 5063/2, 5064/6,  
5103/15, 5104, 5105, 5146,  
5180/3, 56, 57, 58/1, 58/2, 59,  
60, 61, 62, 63, 64, 65, 66, 66/1,  
66/2, 67, 67/1, 67/2, 67/3,  
67/4, 68, 68/1, 69, 69, 70/1,  
70/1, 71/1, 72/1, 72/2, 73, 74,  
75, 76, 77, 78, 79, 84, 85/1,  
85/2, 86/1, 86/2, 87, 88, 89, 90,  
91, 92, 93, 94, 95, 95/1, 95/2,  
95/4, 95/5, 96, 97/1, 97/2,  
97/3, 98, 99, 99  
- obręb Radańska, działki nr:  
5046, 5083, 70/1, 70/2, 71, 72,  
73, 74, 75, 76, 77, 78, 79, 80,  
81, 82, 83, 84, 85, 86, 87, 88,  
89, 90, 91, 92  
- obręb Stara Rzeka, działki nr:  
5320/1, 5320/3, 5345/2,  
5345/3, 5348  
gmina Osieczna:  
- obręb Zdrójno, działki nr: 54,  
55, 56, 57, 58/1, 58/4, 62, 65,  
66, 69/2  
gmina Osiek:  
- obręb Radogoszcz, działki nr:  
24, 25, 26, 27/10, 27/11, 33/13  
- obręb Suchobrzeźnica,  
działki nr: 399/2, 409/1  
gmina Warlubie:  
- obręb Lipinki, działki nr:  
100, 101, 102, 103, 104, 105,  
106, 107, 108, 109, 110, 111,  
112/1, 112/2, 113, 114, 115,  
116, 118, 120, 121, 122, 1405,  
1406, 1408, 19, 20, 21, 22, 23,  
24, 25, 26, 27, 28, 285/1, 286,  
287/2, 288, 289, 29, 290, 291,  
292, 293, 294, 295, 296, 297,  
30, 301, 3012/1, 302, 303, 304,  
305, 306, 31, 32, 329, 33, 330,  
331, 332, 333, 334, 335, 336,  
337, 338, 34, 35, 36, 37, 375,  
376, 378, 379, 38, 382, 384,  
385, 386, 387, 388, 389, 39,  
390, 391, 392, 393, 394, 395,  
396, 397, 398, 399, 40, 400,  
401, 402/1, 402/2, 403/1,

		403/2, 403/3, 403/4, 403/5, 403/6, 41, 42, 43, 44, 45, 46, 47, 48, 50, 51, 5138, 5142/2, 5145, 52, 53, 54, 55, 56, 560, 561, 562, 563, 564, 565, 566, 567, 568, 569, 57, 571, 572, 573, 574, 575, 576, 577, 578, 579, 58, 580, 581, 582, 583, 584, 585, 586, 587, 588, 589, 59, 60, 61, 62, 63, 64, 65, 67/2, 67/3, 68, 69, 70, 71, 74, 76, 77, 78, 79, 80, 81, 82, 83, 84, 85, 86, 87/1, 87/2, 88, 90, 91, 92, 93, 94, 95, 96, 97, 98, 99	
3150 Starorzecza i naturalne eutroficzne zbiorniki wodne ze zbiorowiskami z <i>Nympheion, Potamion</i>	Inwentaryzacja i weryfikacja poprawności klasyfikacji oraz ocena stanu ochrony siedliska w okresie do 5 lat od daty ustanowienia planu.	Jeziora: Trzebucz Duży, Trzebucz Mały, Piaseczno	Regionalny Dyrektor Ochrony Środowiska w Bydgoszczy
7140 Torfowiska przejściowe i trzęsawiska (przeważnie z roślinnością z <i>Scheuchzerio-Caricetea</i> )	Weryfikacja aktualnego stanu wykazanych powierzchni występowania siedliska w granicach obszaru w ciągu 5 lat od ustanowienia planu. Ocena stanu ochrony siedliska zostanie przeprowadzona zgodnie z metodyką GIOŚ.	gmina Osie: - obręb Osie, działki nr: 5114/1, 5156, 5187 gmina Osieczna: - obręb Zdrójno, działki nr: 305/2, 305/3, 55, 56, 58/1, 58/4, 59, 61, 62, 64, 65, 66 gmina Osiek: - obręb Kasparus, działki nr: 10, 11, 12, 12, 3, 4, 5, 7, 8, 9 gmina Warlubie: - obręb Lipinki, działki nr: 102, 103, 120, 57, 59, 61, 62, 64	Regionalny Dyrektor Ochrony Środowiska w Bydgoszczy, Regionalny Dyrektor Ochrony Środowiska w Gdańsku
7110* Torfowiska wysokie z roślinnością torfotwórczą (żywe)	Szczegółowe rozpoznanie fitosocjologiczne płatów siedliska, w okresie do 5 lat od daty ustanowienia planu.	Gmina Osiek: - obręb Radogoszcz, działki nr: 27/11, 29, 32, 33/10, 33/13, 33/5 - obręb Suchobrzeźnica, działka nr: 409/1	Regionalny Dyrektor Ochrony Środowiska w Bydgoszczy, Regionalny Dyrektor Ochrony Środowiska w Gdańsku
7210 Torfowiska nakredowe ( <i>Cladietum marisci, Caricetum buxbaumii, Schoenetum nigricantis</i> )	Nie określano działań ochronnych z powodu planowanej weryfikacji Standardowego Formularza Danych.		

<sup>1)</sup> Lokalizację podano za pomocą oddziałów leśnych, zgodnie z Planem Urządzenia Lasu Nadleśnictwa Dąbrowa sporządzonym na okres 01.01.2007 r. - 31.12.2016 r., Zarządzeniem nr 26/2011 Nadleśniczego Nadleśnictwa Trzebciny z dnia 5 grudnia 2011 r., Planem Urządzenia Lasu Nadleśnictwa Osie sporządzonym na okres 01.01.2007 r. - 31.12.2016 r. oraz Planem Urządzenia Lasu Nadleśnictwa Lubichowo sporządzonym na okres 01.01.2012 r. - 31.12.2021 r.

## Uzasadnienie

Plan zadań ochronnych dla obszaru Natura 2000 Sandr Wdy PLH040017 jest dokumentem planistycznym sporządzonym przez sprawującego nadzór nad obszarem na okres 10 lat, w celu ochrony przedmiotów ochrony znajdujących się w jego obrębie. Plan zadań ochronnych dla obszaru Natura 2000 położonego na terenie więcej niż jednego województwa zgodnie z art. 28 ust. 8 ustawy z dnia 16 kwietnia 2004 r. o ochronie przyrody (Dz. U. z 2013 r. poz. 627, z późn. zm.) ustanawiają wspólnie, w drodze aktu prawa miejscowego w formie zarządzenia, regionalni dyrektorzy ochrony środowiska, na których obszarze działania znajdują się części tego obszaru. Na podstawie art. 28 ust. 5 ww. ustawy regionalni dyrektorzy ochrony środowiska ustanawiają, w drodze aktu prawa miejscowego w formie zarządzenia, plan zadań ochronnych dla obszaru Natura 2000, kierując się koniecznością utrzymania i przywracania do właściwego stanu ochrony siedlisk przyrodniczych oraz gatunków roślin i zwierząt, dla których ochrony wyznaczono obszar Natura 2000, zawierający zakres, o którym mowa w art. 28 ust. 10 ww. ustawy. Plan zadań ochronnych obejmuje obszar Natura 2000 z wyłączeniem pokrywających się z nim obszarów rezerwatów przyrody: Miedzno i Krzywe Koło w Pętli Wdy, dla których ustanowiono plany ochrony uwzględniające zakres, o którym mowa w art. 28 ust. 10 ww. ustawy.

Regionalny Dyrektor Ochrony Środowiska w Bydgoszczy obwieszczeniem znak: WPN.6320.2.2011.BKW z dnia 12 sierpnia 2011 r. poinformował o zamiarze przystąpienia do sporządzenia projektu planu zadań ochronnych dla obszaru Natura 2000 Sandr Wdy PLH040017. Następnie obwieszczeniem znak: WPN.6320.3.2012.BKW z dnia 31 października 2012 r. ww. organ zawiadomił o przystąpieniu do opracowywania projektu planu zadań ochronnych dla ww. obszaru Natura 2000 oraz możliwości złożenia uwag i wniosków do założeń przedmiotowego dokumentu. W trakcie procesu planistycznego przeprowadzono 6 spotkań dyskusyjnych z udziałem Zespołu Lokalnej Współpracy biorącego udział w tworzeniu dokumentacji do planu zadań ochronnych. Zgodnie z ustawą z dnia 3 października 2008 r. o udostępnianiu informacji o środowisku i jego ochronie, udziale społeczeństwa w ochronie środowiska oraz o ocenach oddziaływania na środowisko (Dz. U. z 2013 r. poz. 1235) w dniu 12 lutego 2014 r. Regionalny Dyrektor Ochrony Środowiska w Bydgoszczy obwieszczeniem znak: WPN.6320.11.2014.BKW poinformował o możliwości złożenia uwag i wniosków do projektu planu zadań ochronnych dla obszaru Natura 2000 Sandr Wdy PLH040017. Wymienione obwieszczenia były również podawane do publicznej wiadomości przez Regionalnego Dyrektora Ochrony Środowiska w Gdańsku. Obwieszczenia zamieszczone były w biuletynie informacji publicznej Regionalnej Dyrekcji Ochrony Środowiska w Bydgoszczy i Regionalnej Dyrekcji Ochrony Środowiska w Gdańsku, tablicy ogłoszeń ww. urzędów oraz w prasie o zasięgu obejmującym województwo kujawsko - pomorskie i pomorskie.

W związku z udziałem społeczeństwa zgłoszono następujące uwagi do projektu:

1. Klub Przyrodników pismem z dnia 18 lutego 2014 r. zgłosił następujące uwagi:

1.1. Utrzymanie priorytetowego siedliska 91D0 „w stanie niepogorszonym (U2)” jest zbyt mało ambitnym celem ochrony, tym bardziej że gorszej oceny stanu ochrony niż U2 już nie ma. Za cel należałoby postawić wyeliminowanie wszystkich antropogenicznych przyczyn odwadniania siedliska (rowów odwadniających, przez ich zasypanie lub zabudowanie przegrodami). Sugerujemy także jako najwłaściwszy środek ochronny zupełne wyłączenie tego typu siedliska z użytkowania gospodarczego w obszarze i ew. wykonywanie w nim tylko niezbędnych działań ochronnych. Odpowiedź: Przewidziano działania w zakresie poprawy stosunków wodnych, co nie wpłynie automatycznie na poprawę kondycji siedliska, w tym ich struktury gatunkowej. Nie jest możliwa poprawa stanu zachowania siedliska w perspektywie 10 lat, chociaż może to być możliwe w dłuższej perspektywie czasowej. Większość stanowisk już jest wyłączona z użytkowania w związku z objęciem ich ochroną w postaci użytków ekologicznych lub rezerwatów przyrody. Dla pozostałych płatów zawarto stosowne zapisy w niniejszym zarządzeniu. Pozostawiono w użytkowaniu przerębowym jedynie jeden płat, położony na gruntach należących do osób prywatnych.

1.2. Grądy (9170) na zboczach doliny Wdy powinny być wyłączone z użytkowania gospodarczego i pozostawione naturalnym procesom, które bez potrzeby działań ochronnych będą poprawiać stan ich ochrony, w tym zasoby martwego drewna. Odpowiedź: Zadanie zostało już sformułowane jako jedna z zasad prowadzenia gospodarki leśnej.

1.3. W przypadku łągów 91E0, biorąc także pod uwagę priorytetowy charakter tego siedliska przyrodniczego, sugerujemy jako najwłaściwszy środek ochronny zupełne ich wyłączenie z użytkowania gospodarczego w obszarze. Zupełnie niejasne jest, dlaczego łągi źródłiskowe miałyby być wyłączone z użytkowania tylko „w miarę możliwości”. Z czego miałby wynikać brak takiej możliwości? Wnioskiem naszym jest jednak wyłączenie z użytkowania nie tylko łągów źródłiskowych, ale wszystkich 34 ha łągów w tym liczącym ponad 6 tys. ha obszarze! Odpowiedź. Zadania sformułowano jedynie na podstawie obserwacji części płatów. W ramach planów urzędzenia lasu planuje się wykonanie np. trzebieży w trakcie których mogą zostać usunięte gatunki obce np.

świerk z płatów siedliska. Szczegółowe możliwe do wykonania zabiegi będą weryfikowane na etapie tworzenia planów urządzenia lasów, które podlegają strategicznej ocenie oddziaływania na środowisko.

1.4. Akt prawa miejscowego, jakim jest PZO, ma ustalać normy prawne; nie powinien więc używać sformułowań „*Zaleca się uwzględnienie zasad w prowadzeniu gospodarki leśnej ...*”, ale powinien ustalać „*Prowadzenie gospodarki leśnej z uwzględnieniem następujących zasad ...*” Podobnie, akt prawa miejscowego nie powinien zawierać sformułowania „*Należy dążyć do uwzględnienia następujących zasad:*”, a powinien wprowadzać te zasady jako normę „*Uwzględnianie następujących zasad ...*”. Uwagę uwzględniono.

1.5. Dla poprawy zasobów martwego drewna w leśnych siedliskach przyrodniczych niewystarczające jest „kontynuowanie dotychczasowych działań w ramach gospodarki leśnej”. Pomimo działań obecnie stosowanych, zasoby martwego drewna w lasach utrzymują się na bardzo niskim poziomie. Konieczne jest bardzo konsekwentne pozostawianie wykrotów i złomów, jak również drzew zamierających, pozostawianie drzew biocenotycznych (w tym drzew starych), a także pozostawianie, we wszystkich cięciach rębnych wszystkich rodzajów rębni – także rębni częściowych w drzewostanach liściastych – biogrup stanowiących 5-10% drzewostanu, pozostawianych następnie do naturalnej śmierci i rozkładu tworzących je drzew. Tylko w ten sposób można długofalowo poprawić stan zasobów martwego drewna grubowymiarowego, a w tym obszarze jest to potrzebne. Odpowiedź. Zapis dotyczący pozostawiania martwego drewna jest adekwatny do stosowanych wskaźników GIOŚ. Jednocześnie zabezpiecza proces zwiększania zasobów drewna martwego na siedliskach przyrodniczych poprzez wskazanie konieczności osiągnięcia właściwego ich stanu (>20 m<sup>3</sup>/ha na 25% powierzchni siedliska). Potrzebę pozostawiania biogrup wskazano w ustaleniach dotyczących sposobu gospodarowania.

1.6. Zgodnie z zasadami techniki prawodawczej, akt prawa miejscowego, jakim jest rozporządzenie PZO, powinien ustanawiać jednoznaczne i zrozumiałe normy prawne. Należy więc rozwinąć pojęcie „gospodarki leśnej dostosowanej do potrzeb siedliska” (dot. siedlisk torfowiskowych), wskazując, jakie warunki ma spełniać taka gospodarka, aby mogła być uznana za „dostosowaną do potrzeb siedliska”. Zapisy PZO powinny mieć taką formę, by było możliwe obiektywne stwierdzenie, czy zostały zrealizowane, czy nie. Uwagę uwzględniono. Zapisy zmodyfikowano.

1.7. Środkiem ochrony bobra powinno być w tym obszarze tolerowanie skutków jego działalności, nawet gdyby powodowała pewne szkody i uciążliwości, także gdyby powodowała punktowe zniszczenia siedlisk przyrodniczych, np. 91D0 i 91E0 (tak jak to zapisano np. w projekcie PZO dla Dolin Brdy i Stążki). Uwagę uwzględniono.

1.8. Pomimo braku wiedzy o rozmieszczeniu i stanie ochrony populacji ryb, zasada ostrożności wymaga, by zapisać dla tych gatunków przynajmniej podstawowe środki ochronne, dotyczące wszystkich potencjalnych siedlisk, tj. wszystkich cieków w obszarze. Działaniem tym powinno być utrzymywanie cieków, w tym Wdy, w stanie naturalnym, z zachowaniem naturalnej mozaiki elementów koryt rzecznych i kształtujących ją procesów, w tym erozji bocznej, transportu rumowiska rzecznoego, akumulacji namulisk i odsypisk, naturalnej dynamiki rumoszu drzewnego w korycie rzeki. Odpowiedź. Cieki wodne w obszarze na znacznych odcinkach cechują się bardzo wysoką naturalnością. Jednocześnie biorąc pod uwagę obowiązujące przepisy prawa, wszelkie wprowadzane zniekształcenia będą podlegać uzgodnieniu z RDOŚ. Nie ma zatem zagrożenia, że będą prowadzone jakiegokolwiek działania mogące spowodować pogorszenie siedlisk ryb w obszarze. Jednocześnie szczegółowa analiza obszaru w ww. zakresie będzie prowadzona w okresie najbliższego pięciolecia, zatem jeżeli w wyniku prowadzonych prac wskazane będzie prowadzenie działań ochronnych, zapisy niniejszego zarządzenia ulegną zmianie

1.9. Wydaje się, że stwierdzenia haczykowca błyszczącego i trzepli zielonej są przesłanką do wprowadzenia ich jako przedmiotów ochrony z oceną C, a nie D. Ocena D zarezerwowana jest dla występowania ‘nieznaczącego’, np. przypadkowego i efemerycznego, a gatunki te znajdują w obszarze właściwe siedliska. Odpowiedź. Posiadane dane nie pozwalają na zakwalifikowanie ww. gatunków jako przedmioty ochrony. Występowanie siedlisk właściwych dla gatunku nie gwarantuje występowania samego gatunku w ilości pozwalającej uznać go za przedmiot ochrony.

2. Starosta Starogardu Gdańskiego pismem znak: OS.6120.1.2014, z dnia 21 lutego 2014 r. przesłał pismo następującej treści. W nawiązaniu do Waszego pisma z dnia 14 lutego 2014 r. w sprawie rozpoczęcia konsultacji społecznych projektu planu zadań ochronnych dla obszaru Natura 2000 Sandr Wdy Starosta Starogardzki wnioskuję o uwzględnienie w tym dokumencie poszanowania prawa własności w lasach prywatnych a wprowadzenie ewentualnych ograniczeń dotyczących prowadzenia gospodarki leśnej winno wynikać na wprost z zawartych w poszczególnych ustawach ograniczeń prawa własności. Starosta Starogardzki uważa, że wprowadzenie w ww. planie zadań lub celów sprzecznych w szczególności z postanowieniami ustawy o lasach lub doprowadzających do uszczuplenia majątku prywatnych właścicieli lasu np. poprzez przymuszanie ich do pozostawiania części martwego drewna w lesie do naturalnego rozpadu. Zapisy takie, bowiem bezpośrednio uderzają także w organy administracji publicznej odpowiedzialne za nadzór nad gospodarką leśną w lasach niestanowiących własności Skarbu Państwa, gdyż odpowiedzialność w tym także finansowa egzekwowania

wprowadzonych w tym planie zadań ochronnych dotyczyć będzie głównie starostów. W związku z powyższym prosimy o uwzględnienie naszego wniosku w tej sprawie. Odpowiedź: W niniejszym planie zadań ochronnych zadania, o których mowa powyżej głównie dotyczą terenów Lasów Państwowych. Jedyne fragment siedliska boru bagiennego należy do osób prywatnych. W obrębie ww. siedliska dopuszczono ekstensywne użytkowanie (w formie przerębowej), zatem nie zostało ograniczone prawo własności. Należy jednocześnie zauważyć, że każdy inny sposób użytkowania może stanowić zagrożenie dla siedliska, zatem nie może być dopuszczony. Gospodarowanie w lasach odbywa się na podstawie ustawy o lasach, przy czym nie może ona naruszać zapisów ustawy o ochronie przyrody.

### 3. Generalna Dyrekcja Ochrony Środowiska (e-mail z dnia 5 marca 2014 r.)

3.1. Zgodnie z opinią Biura Prawnego w Ministerstwie Środowiska dotyczącą opiniowania aktów prawa miejscowego: Numerowanie aktów prawa miejscowego, w tym zarządzeń, jest praktyką niemającą oparcia w obowiązujących przepisach prawnych: rozporządzenie Prezesa Rady Ministrów z dnia 20 czerwca 2002r. w sprawie Zasad techniki prawodawczej (Dz. U. Nr 100, poz. 908) nie przewiduje bowiem numerowania żadnego rodzaju aktu prawnego. Ponieważ rozporządzenie to ma na celu wprowadzenie jednolitej konwencji redagowania wszystkich aktów normatywnych, numerowanie aktów prawa miejscowego konwencją tę łamie. Ponadto, praktyka numerowania aktów normatywnych nie może być uzasadniona funkcją identyfikacyjną, gdyż funkcja ta pełniona jest przez nadanie pozycji w dzienniku urzędowym, w którym akty normatywne zostały opublikowane. W świetle powyższego numerowanie aktów prawa miejscowego nie jest zabiegiem właściwym z punktu widzenia zasad poprawnej legislacji. Uwagę uwzględniono.

3.2. Zamieszczono złe współrzędne - współrzędne są dla obszaru PLH040003 Solecka Dolina Wisły. Uwagę uwzględniono.

3.3. Z dokumentacji PZO wielu przedmiotów ochrony wynika jednak, że coś wiadomo o występowaniu i można wskazać zagrożenia powiązane z wymogami gatunków lub siedlisk a nie wpisywać hurtem U. Odpowiedź: Zapisy ponownie przeanalizowano oraz w nieznacznym stopniu uzupełniono. Posiadane informacje nie pozwalają na jednoznaczną identyfikację zagrożeń dla wielu gatunków. Obszar jest poddawany stosunkowo niewielkiej presji ze strony człowieka, a ewentualne negatywne oddziaływania będą zdiagnozowane po przeprowadzeniu inwentaryzacji uzupełniającej. Jako zagrożenia potencjalne wskazano jednak na pewne procesy mogące prowadzić do zanikania siedlisk przyrodniczych oraz siedlisk gat. zwierząt.

3.4. 3260 (zagrożenia) - skoro wiadomo, że występuje, i znane są zagrożenia dla siedliska to kwestia szczegółów co do występowania jest drugorzędna. Odpowiedź: Zapisy w zarządzeniu sprecyzowano. Występowanie siedliska jest wątpliwe, chociaż z uwagi na charakter wód, nie można wykluczyć jego występowania np. na rzece Wdzie. W związku z powyższym pomimo braku danych literaturowych potwierdzających występowanie siedliska, stwierdzono potrzebę weryfikacji terenowej przed aktualizacją przedmiotowych danych w SDF.

3.5. Zapisy celów działań należy zweryfikować. Uzupełnić informacje o obecnym stanie i powierzchni siedlisk. Czy dla tych wszystkich zaznaczonych gatunków jedyne co w tej chwili można zrobić to uzupełnić wiedzę, przecież wiadomo, gdzie mogą bytować, więc może pójść krok dalej i określić cele i działania nawet jeżeli dane o stanie ich populacji i rozmieszczeniu są ubogie? Odpowiedź: Cele działań w części zmodyfikowano. Należy jednak zauważyć, że w trakcie realizacji projektu nie udało się wyłonić wykonawców badań terenowych. Przeprowadzona w możliwym zakresie weryfikacja terenowa oraz dostępne dane literaturowe i ogólne informacje otrzymane od nadleśnictw i Wdeckiego Parku Krajobrazowego w niektórych przypadkach nie pozwalają na precyzyjniejsze określenie celów działań ochronnych. W związku z powyższym nie ma podstaw do podawania np. konkretnych wartości w zakresie powierzchni siedlisk, jeżeli dane są tylko szacunkowe i wymagają weryfikacji.

3.6. 91D0 Czy trzeba aż pięciu lat na wykonanie ekspertyzy? Odpowiedź: Ekspertyza zostanie wykonana niezwłocznie, nie mniej jednak ze względu na szereg czynników niezależnych (w tym m.in. konieczność pozyskania środków finansowych), wskazano jako termin nieprzekraczalny okres 5 lat.

3.7. Należy wskazać że podmiot odpowiedzialny za utrzymanie łąk ma wykonywać planowane czynności na podstawie porozumienia z RDOŚ. Odpowiedź: Zapis zmodyfikowano zgodnie z wytycznymi GDOŚ (pismo znak: DON-WP.082.1.7.2011.jb z dnia 28 marca 2011 r.).

3.8. Część monitoringu do ujednoczenia z monitoringiem PMS, gdyż z PZO wynika, że wszystko będzie monitorowane co 5 lat, w PMS są inne częstotliwości badań (np. 3150 -monitoring wg GIOŚ co 3 lata), ale generalnie cała kolumna do sprawdzenia. Odpowiedź: Monitoring ma być prowadzony zgodnie z metodyką GIOŚ, jedynie jego częstotliwość została doprecyzowana poprzez wskazanie konkretnego terminu w zarządzeniu. Z uwagi na małe tendencje do zmian w obrębie części siedlisk będą one monitorowane z mniejszą częstotliwością, niż przyjęto we wskazaniach GIOŚ.

3.9. 5 lat jako termin ustalenia stanu i występowania gatunków i siedlisk (działania dotyczące uzupełnienia to chyba przesada, przy wielu gatunkach i siedliskach może to oznaczać, że zanikną zanim podjęte zostaną konkretne działania ochronne - uwaga dotyczy całej kolumny. Odpowiedź: Wskazano realistyczny termin wykonania zadania. Należy zwrócić uwagę, że zapisy planów zadań będą mogły być zrealizowane jedynie za środki zewnętrzne, co wiąże się pisaniem wniosków, oczekiwaniem na przyznanie dofinansowania, przeprowadzeniem procedury przetargowej, a następnie wykonaniem zadania w optymalnych terminach uwzględniających np. biologię zwierząt. Biorąc pod uwagę obecne doświadczenia wskazano rozsądny termin, w którym możliwa jest realizacja zadania z uwzględnieniem nieznacznych, opóźnień niezależnych od tut. Organu. Zaznaczyć należy, iż obszar jest poddawany stosunkowo niewielkiej presji ze strony człowieka, a wszelkie inwestycje mogące potencjalnie stanowić zagrożenie dla siedliska i gatunków, podlegają procedurom z zakresu oceny oddziaływania na środowisko. Zatem perspektywa zaniku przedmiotów ochrony wydaje się nieuzasadniona.

3.10. Proszę uzupełnić uzasadnienie o informacje dotyczące braku potrzeby sporządzania PZO dla obszaru oraz wyjaśnienie z czego to wynika. Uwagę uwzględniono.

4. Nadleśnictwo Trzebciny pismem znak: ZG-7020-1/2014, z dnia 2014-03-03 zgłosiło następujące uwagi:

4.1. Załącznik nr 5 – działania dotyczące czynnej ochrony siedlisk:

a) Siedlisko 91D0, str.22; świerk nie jest gatunkiem obcym, jest niepożądanym ewentualnie obcym siedliskowo. Uwagę uwzględniono, zapis zmodyfikowano.

b) Kolumna obszar wdrażania zawiera błędne zapisy odnośnie nazewnictwa. Leśnictwo Dębowiec zostało, w 2011 r., zlikwidowane. Jego tereny zostały włączone w skład leśnictwa Pohulanka. Prosimy o korektę zapisu. Uwagę uwzględniono.

c) Siedlisko 9170 grąd środkowoeuropejski i subkontynentalny, 91E0 Łęgi wierzbowe, topolowe, olszowe i jesionowe, str. 25. Prosimy o doprecyzowanie zapisów osobno dla każdego typu siedliska lub o uzupełnienie o działania ochronne dla grądów w wymienionych w sąsiedniej kolumnie obszarach wdrażania. Prosimy o korektę zapisów dotyczącą leśnictwa Dębowiec (zamienić na Pohulanka). Odpowiedź: W punkcie dotyczącym pozostawiania martwego drewna celowo zestawiono wszystkie wydzielenia łęgów i grądów, aby maksymalnie uprościć zapisy zarządzenia. Zadanie powinno być realizowane w obu typach siedliska.

d) Siedlisko 9170 grąd środkowoeuropejski i subkontynentalny, str. 25, 26 prosimy o korektę zapisów dotyczącą leśnictwa Dębowiec (zamienić na Pohulanka). Uwagę uwzględniono.

4.2. Dane dotyczące monitoringu

- Siedlisko 91D0 Bory i lasy bagienne, str. 29. – prosimy o korektę zapisu dotyczącą leśnictwa Dębowiec (zamienić na Pohulanka). Uwagę uwzględniono.

4.3. Obawiamy się, że przypisywanie parametrowi „posusz” priorytetowej roli w polepszeniu jakości siedliska w dłuższym przedziale czasowym będzie mogło mieć negatywne skutki. Może utrudnić lub wręcz uniemożliwić prowadzenie działań pielęgnacyjnych i ochronnych, zwłaszcza w świetle działalności bobra. W Zarządzeniu, str 37 umieszczono zdanie: „Stan zachowania bobra europejskiego *Castor fiber* (1337) określono jako właściwy. Działalność bobrów jest pewnym zagrożeniem dla drzewostanów liściastych, zwłaszcza grądów. Przy czym gatunek jest również przedmiotem ochrony w obszarze, zatem należy tolerować jego obecność, nawet jeżeli punktowo prowadzi do zniekształceń siedliska (redukcja warstwy drzew i krzewów).” Uważamy, że tak obecnie jak i w najbliższej przyszłości działalność bobrów stanowi znaczące zagrożenie. Nie skrepowany rozwój populacji, bez jej naturalnego wroga powoduje niemożność wyprowadzenia odnowień gatunków liściastych oraz formowania właściwego składu gatunkowego lasu bez stosownych zabezpieczeń. Podobnie, w drzewostanach dojrzałych, chcąc zachować trwałość lasu, konieczne jest już teraz indywidualne zabezpieczanie pojedynczych drzew. W związku z powyższym obawiamy się, że powierzchnie siedlisk, sugerowane do wyłączenia z użytkowania, zostaną szybko zdegradowane i przekształcone. Wydzielający się, w wyniku działalności bobrów, posusz nie poprawi jakości siedliska bez polepszenia pozostałych parametrów świadczących o jego reprezentatywności. Działalność bobrów nie jest już działalnością punktową, rozciąga się na całą Dolinę rzeki Wdy na obszarze nadzorowanym przez Nadleśnictwo Trzebciny. Odpowiedź: Rozbudowano zapis dotyczący zagrożenia siedlisk grądowych ze strony bobrów. Jednocześnie biorąc pod uwagę że bóbr jest przedmiotem ochrony w obszarze, a nawet rezerwat Zdrójno był utworzony w celu ochrony ww. gatunku, właściwym się wydaje tolerowanie skutków działalności bobra w obszarze nawet jeżeli może spowodować zniszczenie fragmentów grądów. Jednocześnie w celu weryfikacji rzeczywistych skutków działalności gatunku, wskazano jako dodatkowe zadanie ochronne monitoring grądów występujących w bezpośrednim sąsiedztwie Wdy.

5. Nadleśnictwo Osie pismem znak: ZG3-7025-4/14, z dnia 3 marca 2014 r.

5.1. Siedlisko 9170 – do jakiej powierzchni odnosić wzmiankowane pozostawienie 5% drzewostanu (nie mniej

niż 0,5 ha zwartej fragmentu). Czy do powierzchni wydzielenia leśnego czy powierzchni całego płatu siedliska? Odpowiedź: Zapis doprecyzowano.

5.2. Siedlisko 9170 –usuwać obce gatunki geograficznie i ekologicznie podczas cięć trzebieżowych. Jak z podsadzeniami bukowymi z ostatnich 15 lat wprowadzonymi na zinventaryzowanych później siedliskach grądowych. Zdaniem Nadleśnictwa Osie w ustaleniach działań ochronnych wyłączyć usuwanie buka z nowozalozonych podsadzeń, a jedynie zaproponować zmianę sposobu postępowania na przyszłość. Odpowiedź: Zapis zmodyfikowano. W przypadku prowadzenia prac pielęgnacyjnych zawsze należy preferować usuwanie buka, na korzyść drzew właściwych dla siedliska. W kilku wydzieleniach gdzie jego udział jest znaczny możliwe jest pozostawienie gatunku, w celu zachowania trwałości drzewostanu. Przedmiotowe kwestie zostaną doprecyzowane w trakcie sporządzania planu urządzenia lasu.

5.3. Oddz. 283 g. zakwalifikowano jako bór bagienny natomiast wg. weryfikacji siedlisk naturalnych Nadl. Osie w roku 2006 prowadzonej przez M. Boinieckiego wydzielenie to zakwalifikowano jako łęg olszowy. Odpowiedź: W przedmiotowym wydzieleniu dominuje brzezina bagienna, chociaż na brzeżu siedliska (w części wschodniej) w nieznacznym obniżeniu występuje rząd olsz, a w runie związane z nimi gatunki typowe dla łęgów. Przy czym z uwagi na nieznaczną powierzchnię (kilka m<sup>2</sup>) na której można ewentualnie wyróżnić łęg, na przedmiotowy terenie wyróżniono jedynie siedlisko 91D0. Odpowiedni komentarz w ww. zakresie zawarto również w karcie oceny siedliska na omawianym stanowisku.

6. Regionalna Dyrekcja Lasów Państwowych z Gdańsku pismem znak: ZO-732-2-16/14 z dnia 28 lutego 2014 r. zgłosiła następującą uwagę. W załączniku 5 do projektu zarządzenia "Działania ochronne dla Nadleśnictwa Lubichowo w siedlisku przyrodniczym Bory i lasy bagienne oddział 319 g obręb Osieczna Leśnictwo Długie, do działań ochronnych wpisano m. in. "sukcesywne usuwanie świerka i brzozy". W związku z nieużytkowaniem przez Nadleśnictwo siedliska na potrzeby certyfikacji leśnej FSC do lasów referencyjnych, RDLP w Gdańsku wnioskuje o usunięcie zapisów dotyczących usuwania świerka i brzozy z listy działań obligatoryjnych na siedlisku bory i lasy bagienne w podanej lokalizacji. Odpowiedź: Uwagi nie uwzględniono. Brak działań ochronnych spowoduje całkowitą degradację siedliska.

7. Nadleśnictwo Lubichowo pismem znak: NG 732/02.14 z dnia 3 marca 2014 r. zgłosiło następujące uwagi:

7.1 Obecnie trwają prace nad zarządzeniem w sprawie ustanowienia planu ochrony dla rezerwatu przyrody Zdrójno, który swoją powierzchnią pokrywa się z północno-zachodnią częścią obszaru naturalnego. Uważamy, że oba dokumenty powinny być spójne odnośnie wykonywania działań ochronnych. Odpowiedź. Dokumenty muszą być spójne. W przypadku ustanowienia PZO jego zapisy w części dotyczącej rezerwatu zostaną przetransponowane do planu ochrony rezerwatu.

7.2 Przedmiot ochrony - 6510 Niżowe i górskie świeże łąki użytkowane ekstensywnie. Działka nr 339/2 obręb Suchobrzeźnica – 339/2 jako zweryfikowana nie spełnia wymogów Natury 2000. Odpowiedź: Dane o występowaniu siedliska pochodzą z inwentaryzacji BULiGL z 2007 r. W związku z brakiem diagnozy fitosocjologicznej obiektu, wskazane jest pozostawienie płatu jako potencjalnego siedliska (6510) i przeprowadzenie inwentaryzacji uzupełniającej, nawet jeżeli ogólna weryfikacja przeprowadzona po 2007 r. nie wskazywała na występowanie siedliska chronionego. Wykluczenie działki wiąże się ze zmniejszeniem powierzchni siedliska w obszarze, co powinno mieć uzasadnienie poparte wynikami badań terenowych w zakresie ewentualnego błędu naukowego popełnionego na etapie określania zasobów siedliska w obszarze.

7.3 Zapis dotyczący 5% powierzchni pozostawionej w nienaruszonym stanie dotyczący cięć rębnych nie precyzuje działań do wykonania. Czy należy to obliczyć w stosunku do całego wydzielenia leśnego, czy jako podstawę brać płat siedliska z przedmiotu ochrony? Jak traktować wydzielenia o powierzchni mniejszej niż 0,5 ha. Wytyczenie takiego ścisłego progu powinno być także określone do ściśle zinventaryzowanych i zweryfikowanych powierzchni siedlisk. Uwagę uwzględniono, zapis zmodyfikowano.

7.4 Zwracamy także uwagę na dwoistość przedmiotów ochrony w stosunku do siedlisk – szczególnie grądowych i łęgowych, łęgowych i łąk a działalności bobra. Według zapisów projektu należałoby uwzględnić ewentualny brak możliwości utrzymania siedliska w niepogorszonym stanie dotyczy to szczególnie żerów jak i podtopień na tym terenie. Uwagę uwzględniono. Podkreślono znaczenie bobra w kontekście możliwych zniszczeń w grądach (dodatkowy monitoring wpływu populacji bobra europejskiego *Castor fiber* na stan ochrony siedliska). Przy czym zmniejszenie się areału siedliska nie oznacza, że ogólna ocena musi ulec obniżeniu.

7.5 Nadleśnictwo zgłasza także zastrzeżenia dotyczące powierzchni i wyrysów mapowych, obecnie powierzchnia nie jest związana z wydzieleniami leśnymi, nie można jej także zweryfikować w terenie – często występuje sytuacja, że granica która powinna iść np. po drodze przesunięta jest o kilka metrów w głąb drzewostanu. Odpowiedź: Weryfikacja granic wiąże się ze zmianą SDF i akceptacją Komisji Europejskiej. Zarządzenie musi odnosić się do aktualnych granic.

Jednocześnie Regionalny Dyrektor Ochrony Środowiska w Gdańsku pismem znak: RDOŚ-Gd-PNI.6320.19.2011.MZA.5 zgłosił następujące uwagi do projektu zarządzenia:

1. Str. 1 i 2 – Zarządzenie zgodnie z wytycznymi GDOŚ bez numeru. Uwagę uwzględniono.
2. Str. 3-7: Współrzędne zostały podane z odwrotnym oznaczeniem: wartości niższe – 464997,43 – to współrzędne x, natomiast wartości wyższe - 616052,31 – to współrzędne y. Uwagę uwzględniono. Oznaczenia współrzędnych zmieniono.
3. Str. 2 – Należałoby zastąpić zapis „współrzędne geograficzne punktów załamania granic” sformułowaniem „obejmująca współrzędne punktów załamania granic, które posiadają następujące wartości w układzie współrzędnych płaskich prostokątnych PL-1992”. Uwagę uwzględniono.
4. Str 9-15 – Istniejące mapy nie mają oznaczenia północy. Należałoby dodać oznaczenie róży wiatrów. Odpowiedź: Mapy zorientowane są w kierunku północnym, a więc zamieszczanie strzałki północy nie jest konieczne.
5. Str. 16 – zagrożenia dla 6120: biorąc pod uwagę ogólny charakter terenu, jako zagrożenia potencjalne należałoby zapisać E01.04 inne typy zabudowy - przeznaczanie pod zabudowę, działki rekreacyjne itp - skoro w lasach nie jest to możliwe, to w tym obszarze nie zostaje wiele miejsca na domki letniskowe lub domy mieszkalne. Uwagę uwzględniono.
6. Str. 16 – zagrożenia dla 7230: wiadomo, że to siedlisko występuje w obszarze, chociaż niewiadomy jest jego stan ochrony, dlatego należałoby zgodnie z zasadą przezorności jako zagrożenie potencjalne dla tego siedliska wpisać: J02 spowodowane przez człowieka zmiany stosunków wodnych, A02 zmiana sposobu uprawy – zalesianie, A03.03 zaniechanie / brak koszenia (dla części płatów siedlisk) - prowadzi do rozwoju zakrzaczeń, stopniowego zaniku powierzchni i zniekształcenia siedliska, A03.01 intensywne koszenie lub intensyfikacja użytkowania – wprowadzenie tych zapisów zapewni możliwość ochrony tego siedliska w ramach pzo, zanim zostanie szczegółowo rozpoznane. Uwagę uwzględniono.
7. Str. 16 – wskazano, że brak jest danych w zakresie występowania i stanu zachowania siedliska w obszarze 6120, 7230. Należałoby wyjaśnić dlaczego – np. „Nie określono zagrożeń z powodu nie odnalezienia siedliska w obszarze”, w przypadku siedliska 7230 – odnaleziono jedno siedlisko w woj. pomorskim, ale harmonogram prac nie pozwolił na rozpoznanie siedliska, a także wyjaśnić, że zgodnie z zasadą przezorności dla tych siedlisk określono zagrożenia potencjalne. Odpowiedź: Zapisy zagrożeń szerzej omówiono, w związku z uwzględnieniem innych uwag. Kwestię jakości danych uzupełniono w uzasadnieniu.
8. Str. 16 Zagrożenia dla siedliska przyrodniczego 9170 :
  - a) zagrożenie usuwanie martwych i obumierających drzew należy przenieść z potencjalnych do istniejących (ogólna ocena siedliska obniżona z powodu martwego drewna w płatach siedliska); Uwagę uwzględniono.
  - b) należy opisać, na czym polega zagrożenie „zmniejszenie lub utrata określonych cech siedliska” – czy chodzi o jakieś procesy w rezerwatach przyrody?; Odpowiedź: Doprecyzowano opis zagrożeń. Na zniekształcenia siedliska mogą wpływać dwa procesy - intensywna działalność bobra oraz ewentualna konkurencja ze strony gatunków obcych występujących w drzewostanie.
  - c) należy opisać, czego dotyczy zagrożenie K03.01 Konkurencja - czy chodzi tutaj o konkurencję z gatunkami świerka i modrzewia? Uwagę uwzględniono. Doprecyzowano opis zagrożeń.
  - d) zasadne wydaje się umieszczenie w zagrożeniach istniejących: „gospodarka leśna prowadzona bez uwzględnienia wymogów ochronnych siedliska przyrodniczego – doprowadzenie do obecności nadmiernej ilości gatunków obcych ekologicznie i geograficznie w drzewostanie (np. świerka *Picea abies* i modrzewia *Larix decidua*), niskiego wieku drzewostanu, zbyt małego udziału graba w drzewostanie, niewłaściwych gatunków dominujących w drzewostanie, zbyt małego udziału w drzewostanie gatunków liściastych – na podstawie tego zagrożenia formułowane działania ochronne. Dla gatunków obcych powinny być też zaplanowane działania mające na celu redukcję tych gatunków w płatach siedliska. Odpowiedź: Doprecyzowano opis zagrożeń. Zagrożenia zostały zdefiniowane pod kątem aktualnie istniejących elementów obniżających ocenę stanu siedliska.
9. Str. 16 Zagrożenia dla siedliska przyrodniczego 91E0:
  - a) zagrożenie usuwanie martwych i obumierających drzew należy przenieść do istniejących z potencjalnych (ogólna ocena siedliska obniżona z powodu braku martwego drewna w płatach siedliska). Uwagę uwzględniono.
  - b) zasadne wydaje się umieszczenie w zagrożeniach istniejących: „gospodarka leśna prowadzona bez uwzględnienia wymogów ochronnych siedliska przyrodniczego – doprowadzenie do obecności nadmiernej ilości gatunków obcych ekologicznie i geograficznie w drzewostanie, niewłaściwej struktury pionowej roślinności, niskiego wieku drzewostanu, niewłaściwych gatunków dominujących w drzewostanie – na podstawie tego



zagrożenia formułowane działania ochronne (nie dotyczy terenu rezerwatu przyrody Zdrójno), Odpowiedź: Doprecyzowano opis zagrożeń. Zagrożenia zostały zdefiniowane pod kątem aktualnie istniejących elementów obniżających ocenę stanu siedliska.

c) zasadne wydaje się umieszczenie w zagrożeniach potencjalnych: obce gatunki inwazyjne (czeremcha amerykańska), osuszanie terenów bagiennych – obecność licznych rowów melioracyjnych o znacznej głębokości w obrębie drzewostanu, w okresie wykonywania badań były one wypełnione wodą, nie stwierdzono oznak przesuszania siedliska (na podstawie kart obserwacji), a także jako potencjalne: regulowanie koryt rzecznych - może zahamować naturalne wylewy rzek, które kształtują ekosystemy łągów, modyfikowanie funkcjonowania wód: piętrzenie wody powoduje degradację łągów zarówno powyżej (stagnowanie wody, olsowienie, bezpośrednie zalanie) jak i poniżej piętrzenia (zanik zalewów wodami rzeczными, grądowienie). Odpowiedź. Uzupełniono i doprecyzowano opis zagrożeń. Stwierdzone w jednym z płatów siedliska rowy melioracyjne nie spełniały swojej funkcji. Jest to zniekształcenie lecz nie ma ono żadnego wpływu na stan siedliska, zatem przedmiotowego oddziaływania nie można uznać za zagrożenie.

10. Str. 17 zagrożenie dla siedliska 3160:

- w projekcie zarządzenia zapisano, że brak jest zagrożeń istniejących dla tego siedliska. W związku z tym, że wskaźniki kardynalne takie jak brawa wody, odczyn wody, przewodnictwo, HDI są niewiadome czy można ocenić na FV to siedlisko? Czy nie lepiej zapisać kod zagrożenia U Nieznane zagrożenie lub nacisk? Odpowiedź: Oceniany zbiornik położony jest w rezerwacie i nie jest w żaden sposób zagrożony. Ocena nie koniecznie musi być oparta na wszystkich wskaźnikach. Chociaż rzeczywiście w przypadku trzech potencjalnych zbiorników, których klasyfikację należy potwierdzić, zagrożenia nie zostały w pełni rozpoznane. W przedmiotowym zakresie opis zagrożeń uzupełniono.

- czy gospodarka rybacka w zbiornikach wodnych nie stanowi zagrożenia potencjalnego – „F użytkowanie zasobów biologicznych inne niż rolnictwo i leśnictwo – gospodarka rybacka prowadzona bez uwzględnienia wymogów ochronnych siedliska przyrodniczego może prowadzić do pogorszenia stanu siedliska, czy gospodarka przestrzenna nie stanowi zagrożenia potencjalnego -E01.03 zabudowa rozproszona mogąca generować wpływ zanieczyszczeń? Odpowiedź: Uwzględniono jako zagrożenie potencjalne gospodarkę rybacką. Z uwagi na lokalizację zbiorników, zabudowa rozproszona nie stanowi dla nich zagrożenia.

- {ca9dd732-b422-4688-8f81-d3d76d33100f} – przy tym płacie siedliska na ortofotomapach widoczny jest rów/kanał melioracyjny – czy procesy zachodzące w związku z jego istnieniem nie stanowią zagrożenia? Odpowiedź: Funkcja kanału/rowu nie jest znana. Uzupełniono zagrożenia o kodzie G05 - Inna ingerencja i zakłócenia powodowane przez działalność człowieka.

11. Str. 17 – zagrożenia dla siedliska przyrodniczego 3260: jako zagrożenia potencjalne należałoby zapisać zgodnie z zasadą przeczności: H01 zanieczyszczenie wód powierzchniowych oraz ew. J02.05.05 niewielkie projekty hydroenergetyczne, jazy, J02.03 regulowanie (prostowanie) koryt rzecznych i zmiana przebiegu koryt rzecznych, J02.02 usuwanie osadów (mułu...), bo to na pewno zmienia charakter rzeki i powoduje zanik siedliska. Odpowiedź: Stan wód lub występowanie ośrodków zanieczyszczających rzeki nie został rozpoznany. Z uwagi na znaczną powierzchnię lasów w obszarze oraz w części ekstensywne użytkowanie rolnicze (głównie występują łąki i pastwiska), raczej nie należy się spodziewać zanieczyszczeń generowanych w obszarze. Co do pozostałych kwestii zagrożenia wskazano jako potencjalne.

12. Str. 17 – zagrożenia dla siedliska przyrodniczego 3260 - wskazano, że brak jest danych w zakresie występowania i stanu zachowania siedliska w obszarze. Należałoby wyjaśnić w opisie dlaczego. Uwagę uwzględniono. Informacje uzupełniono w uzasadnieniu.

13. Str. 17 – zagrożenia dla siedliska 6510: czy zagrożeniem potencjalnym dla siedliska nie jest również A04.03 zarzucenie pasterstwa, brak wypasu, A04.01.01 zbyt intensywny wypas (dla części płatów siedlisk) – wydeptywanie, eutrofizacja, nadmierne zgryzanie, powoduje zanik charakterystycznych gatunków roślin zielnych i obniżenie stanu zachowania siedliska, A02 zmiana sposobu uprawy - przeznaczanie łąk pod grunty orne, zalesianie, E01.04 inne typy zabudowy – przeznaczanie płatów siedliska pod zabudowę, Odpowiedź: Uwagę uwzględniono.

14. Str. 17 – zagrożenia dla siedliska 3150: W projekcie zarządzenia wskazano na brak zagrożeń dla siedliska. Ocena ogólna tego siedliska została jednak oceniona U1. Ocena została obniżona ze względu na wskaźnik „charakterystyczna kombinacja zbiorowisk w obrębie transektu”. W kartach obserwacji jako zagrożenie wskazano natomiast wędkarstwo. Czy przyczyną obniżonego stanu ochrony jest wędkarstwo, czy może sukcesja, eutrofizacja, czy niewłaściwa gospodarka rybacka? Odpowiednie zagrożenie należy umieścić w tabeli zagrożeń.

Odpowiedź: Występowanie stanowisk wędkarskich nie ma wpływu na stan zachowania starorzeczy (takie oddziaływanie stwierdzono, lecz nie jest ono zagrożeniem). Ocena wynika z naturalnych uwarunkowań

wpływających na charakter starorzeczy. Prawdopodobnie nigdy nie będzie możliwe osiągnięcie stanu FV, ponieważ wykształcone są w uboższej florystycznie formie (ze znaczą ilością rzęsy) co wg metodyki GIOŚ określane jest jako stan niezadawalający (U1).

15. Str. 17 zagrożenia dla 7110:

a) w kartach obserwacji wskazano na zagrożenie G05.09 Płoty, ogrodzenia. W projekcie zagrożenia brak jednak takiego zagrożenia. Dlaczego? Odpowiedź: Oddziaływanie stwierdzono i nie była możliwa penetracja części płata siedliska. Przy czym z uwagi na zastosowaną konstrukcję nie wydaje się by funkcjonowanie ogrodzenia miało wpływ na stan zachowania siedliska.

b) {c8a156ce-ca54-4c1d-93cb-f4869898e999} - przy tym siedlisku na ortofotomapach widoczny jest rów/kanal melioracyjny – czy spływ substancji tym rowem nie stanowi potencjalnego zagrożenia? Odpowiedź: Z uwagi na ogrodzenie terenu nie była możliwa jego penetracja. Obserwacje prowadzone z za ogrodzenia (ze znacznej odległości) nie wskazywały na zaburzenia roślinności przy kanale/rowie i stawie, do którego był doprowadzony (choć znaczne ilości trzciny obserwowano przy drugim z wykopanych na obrzeżach torfowiska zbiorniku). Rzeczywisty wpływ wymaga weryfikacji. Wstępnie zagrożenia określono jako „Inna ingerencja i zakłócenia powodowane przez działalność człowieka” (opis uzupełniono). Planuje się uzupełnienie stanu wiedzy w przypadku siedlisk 7110 i 3160, co będzie podstawą do weryfikacji ewentualnych zagrożeń.

16. Str. 17 zagrożenia dla 7140: czy nie byłoby zasadne do zagrożeń dodać J02 spowodowane przez człowieka zmiany stosunków wodnych, zasypywanie terenu, melioracje i osuszanie. Uwagę uwzględniono.

17. Str. 17 91D0: czy nie byłoby zasadne dodanie do zagrożeń: I02 problematyczne gatunki rodzime (trzęślica modra) – na podstawie kart obserwacji. Uwagę uwzględniono.

18. Str 18: wskazano, że brak jest danych w zakresie występowania i stanu zachowania siedliska w obszarze „1903 lipiennik 1060 czerwńczyk nieparek Lycaena dispar 1188 kumak nizinny Bombina bombina 1166 traszka grzebieniasta Triturus cristatus i gatunków ryb. Należałoby wyjaśnić dlaczego. Uwagę uwzględniono. Informacje zawarto w uzasadnieniu.

19. Str. 18, zagrożenia dla 1337 bóbr europejski Castor fiber: czy zagrożeniem potencjalnym nie powinna być ingerencja i zakłócenia powodowane przez działalność człowieka – płoszenie, możliwość zwiększonych przypadków agresji ze strony człowieka, presja na ograniczenie populacji, w przypadku bobra oceniono wskaźnik jakość otoczenia (antropopresja) na U1. Odpowiedź: Zapisy zweryfikowano. Aktualnych oddziaływań nie uznano za zagrożenie dla gatunku.

20. 7210 Torfowiska nakredowe – w tabeli nr 3 – zagrożenia zapisano „Nie określano celów działań ochronnych z powodu planowanej weryfikacji Standardowego Formularza Danych” – należy zamienić „celów” na „zagrożenia”. Proponuję również uzasadnić dlaczego – że siedliska nigdy nie było, że to pomyłka etc. Uwagę uwzględniono. Dodatkowe informacje zawarto w uzasadnieniu.

21. Str. 20-21 zapisy celów działań ochronnych:

a) należałoby zapis celu „utrzymanie siedliska w stanie nie pogorszonym (U1) (U2)” przeformułować na „utrzymanie ogólnego stanu ochrony siedliska na co najmniej dotychczasowym poziomie”. Zapis w proponowanej formie wskazuje na dążenie do poprawy stanu ochrony a nie dążenie do nie pogorszenia stanu ochrony. Uwagę uwzględniono.

b) zgodnie z wytycznymi GDOŚ z 2012 r „Opracowanie planów zadań ochronnych dla obszaru Natura 2000” pkt. 119 wytycznych GDOŚ „cele powinny być sformułowane w sposób konkretny, tj. możliwy do weryfikacji. Celem nie może być dążenie do poprawy, ale powinno nim być osiągnięcie jakiegoś konkretnego stanu”. Zgodnie z §3 pkt 5) rozporządzenia w sprawie pzo „ustalenie celów działań ochronnych do osiągnięcia w okresie, na jaki jest sporządzany plan zadań ochronnych, umożliwiające monitoring i weryfikację ich osiągnięcia”. Zgodnie z powyższym należało by przeformułować zapis tych celów działań ochronnych, które mówią, że celem jest poprawa jakiegoś wskaźnika/parametru. Np. zamiast działania „poprawa parametru martwego drewna” dla 9170 należałoby zapisać „osiągnięcie wartości wskaźnika parametru struktury i funkcji na poziomie np. FV z U1, np. zapis dla 91D0 „poprawa uwodnienia części płatów siedliska” należało by sformułować w sposób następujący „osiągnięcie wartości wskaźnika uwodnienia na poziomie FV/U1 z U2 w płatach siedliska znajdujących się w oddziale .....” Odpowiedź. W części zmodyfikowano zapisy celów działań ochronnych. Aktualnie nie jest możliwe określenie w wiarygodny sposób docelowej wartości martwego drewna lub możliwego do osiągnięcia stopnia uwodnienia. Odniesiono się jedynie do ogólnych ocen siedliska – utrzymanie przynajmniej w aktualnym stanie zachowania (U2), zatem zgodnie z ww. wytycznymi.

c) jako cel działań ochronnych dla 3160 Naturalne, dystroficzne zbiorniki wodne wskazano: „uzupełnienie stanu wiedzy w zakresie stanu zachowania dla 3 zbiorników”. Należy wskazać o które zbiorniki chodzi. Uwagę

uwzględniono.

d) Zapis celu działań ochronnych dla 7110 proponuje się przeformułować z „Utrzymanie siedliska we właściwym stanie zachowania (FV)” na „utrzymanie siedliska we właściwym stanie ochrony”. Uwagę uwzględniono.

e) 7210 Torfowiska nakredowe – zapisano w tabeli nr 4 celów działań ochronnych „Nie określano zagrożeń z powodu planowanej weryfikacji Standardowego Formularza Danych.” – należy zmienić zagrożenia na celów. Należałoby również uzasadnić dlaczego – że siedliska nigdy nie było, że to pomyłka etc. Uwagę uwzględniono. Dodatkowe informacje zawarto w uzasadnieniu.

22. Str. 22: działanie dotyczące ochrony czynnej siedlisk przyrodniczych, gatunków roślin i zwierząt oraz ich siedlisk oraz związane z utrzymaniem lub modyfikacją metod gospodarowania dla 91D0 „Poprawa warunków wodnych poprzez sporządzenie ekspertyzy w zakresie stosunków wodnych obiektu oraz możliwości ich poprawy (w tym opracowanie projektów technicznych i kosztorysu) w ciągu 5 lat od daty ustanowienia planu zadań ochronnych” należy przenieść do działu „Działania dotyczące uzupełnienia stanu wiedzy o przedmiotach ochrony i uwarunkowaniach ich ochrony”. Poza tym poprawa warunków wodnych nie nastąpi przez samo wykonanie ekspertyzy – proponuję wykreślić „poprawa warunków wodnych poprzez”. Uwagę uwzględniono.

23. Str. 22: proponuje się przeformułowanie zapisu działania ochronnego dla siedliska 91D0 „Poprawa warunków wodnych poprzez wdrożenie rozwiązań określonych w ekspertyzie w trakcie drugiego pięcioletnia obowiązywania planu zadań ochronnych” na „dostosowanie gospodarki wodnej do wymogów ochrony siedliska 91D0 poprzez wdrożenie rozwiązań określonych w ekspertyzie hydrologicznej (pkt. XX uzup. stanu wiedzy) w trakcie drugiego pięcioletnia obowiązywania planu zadań ochronnych”. Odpowiedź: Zapis w części zmodyfikowano. Nie użyto sformułowania „dostosowanie gospodarki wodnej” z uwagi na fakt że omawiany teren leży w obrębie użytku ekologicznego i nie są tam prowadzone jakiegokolwiek działania związane z utrzymywaniem rowów. Stopniowo samoczynnie się one wypływają, nie mniej jest to proces bardzo powolny i wskazane jest opracowanie rozwiązań umożliwiających w szybszym czasie poprawę stosunków wodnych w obrębie siedliska.

24. Str. 22: proponuje się przeformułowanie działań ochronnych dla 91D0 „Usuwanie gatunków obcych (świerka) w okresie obowiązywania planu zadań ochronnych”, „Sukcesywne usuwanie świerka i brzozy” na „dostosowanie gospodarki leśnej do wymogów ochrony siedliska poprzez usuwanie...” Odpowiedź: Są to zabiegi w ramach ochrony czynnej, obydwa płyty są wyłączone z gospodarowania (użytek ekologiczny i rezerwat).

25. Jako cel działań ochronnych dla siedliska 91D0 wskazano „Poprawa parametru martwego drewna”, natomiast w działaniach ochronnych nie ma działania polegającego na dostosowaniu gospodarki leśnej do wymogów ochrony siedliska poprzez pozostawianie martwych i obumierających drzew w odpowiedniej ilości/o odpowiednich gabarytach”. Należałoby dodać taki zapis działania. Odpowiedź: Uwagi nie uwzględniono. Większość płątów wyłączona jest z gospodarczego użytkowania, co będzie wiązać się z naturalnym starzeniem drzewostanów i wydzielaniem martwego drewna, zatem cel zostanie osiągnięty. Podanie konkretnych parametrów nie jest możliwe.

26. Str. 25: dla siedliska 9170 i 91E0, zaplanowano działanie „Kontynuowanie w ramach gospodarki leśnej działań mających na celu pozostawianie martwego drewna, aż do osiągnięcia właściwego stanu siedlisk (za wyjątkiem koniecznych zabiegów ochrony lasu i zapewnienia bezpieczeństwa powszechnego)”. Celem działań ochronnych dla tego siedliska nie jest osiągnięcie właściwego stanu ochrony, tylko utrzymanie stanu ochrony siedliska na dotychczasowym poziomie U1. Należałoby wskazać jakie ilościowo parametry mają być spełnione w zakresie martwego drewna (np. co najmniej 3 % miąższości drzewostanu martwego drewna, co najmniej 3 szt. długości pnia >3 m i grubości >50 cm (o ile takie drzewa występują w drzewostanie) w ilości minimum 5 sztuk/ha. W przypadku braku w drzewostanie drzew o długości pnia >3 m i grubości >50 cm dążenie do pozostawiania martwych drzew o możliwie największej długości i średnicy pnia na powierzchniach siedliska w ilości minimum 3 sztuk/ha. Odpowiedź: Nie jest w praktyce możliwe określenie jaka docelowa wartość martwego drewna jest możliwa do osiągnięcia w perspektywie 10 lat, a tym bardziej ile wydzieli się drzew o określonych parametrach. Należy zwrócić uwagę, że wiek drzewostanów jest zróżnicowany. Na potrzeby PZO nie prowadzono analiz w zakresie przewidywanego możliwego przyrostu miąższości drzewostanów itp., pozwalający na bardziej precyzyjne określenie możliwości zwiększania zasobności drzewostanów oraz ilości martwego drewna (nie ma takiego obowiązku). Z pewnością poprawa w ww. zakresie nastąpi, ale biorąc pod uwagę krótką perspektywę czasową (10 lat) nie będzie wiązać się to z poprawą wskaźnika stanu siedliska z U2 na U1 w łęgach oraz z U1 na FV w grądach.

27. Str. 25: dla siedliska 9170 zapisano działanie: „Zaleca się uwzględnienie zasad w prowadzeniu gospodarki leśnej: w miarę możliwości wyłączenie z użytkowania grądów w bezpośrednim sąsiedztwie cieków i źródeł (co najmniej na ok. 50 m), a także na stromych zboczach dolin rzecznych, gospodarowanie rębniami złożonymi (z przewagą stopniowych IVd), preferowanie odnowień graba, w każdym cięciu rębny pozostawianie na przyszłość

pokolenie 5% drzewostanu (nie mniej niż 0,5 ha w postaci zwartej fragmentu), kształtować docelowy skład gatunkowy drzewostanów w postaci Gb-Db i Lp-Db, prowadzić stopniowe eliminowanie zniekształceń, usuwać gatunki obce geograficznie i ekologicznie, w cięciach trzebieżowych”. Należało by przeformułować działanie tak, aby nie używać zwrotu „zaleca się...”. Zgodnie bowiem z § 3, pkt. 6 lit. a rozporządzenia Ministra Środowiska z dnia 17 lutego 2010 r. w sprawie sporządzania projektu planu zadań ochronnych dla obszaru Natura 2000 (Dz. U. Nr 34 poz. 186 z późn. zm.) zakres prac koniecznych do sporządzania projektu planu zadań ochronnych dla obszaru obejmuje ustalenie działań ochronnych wynikających z ustalonych celów działań ochronnych, w tym wskazanie działań ochronnych zapewniających możliwość monitoringu osiągnięcia celów działań ochronnych, a zwłaszcza monitoringu przyjętych parametrów stanu ochrony przedmiotów ochrony, a dla obszaru znajdującego się na terenie gospodarstwa rolnego lub jego części z podziałem na działania: obligatoryjne, fakultatywne. Ponadto zgodnie z punktem 127 wytycznych GIOŚ „Opracowanie planu zadań ochronnych dla obszaru Natura 2000” z 2012 r. „działania powinny być zapisane jako czynność do wykonania”. Działania fakultatywne są określane jedynie na terenach znajdujących się w obrębie gospodarstw rolnych. Proponuje się przeformułować zapis działania ochronnego na „Dostosowanie gospodarki leśnej do wymogów ochrony siedliska poprzez: wyłączenie z zabiegów gospodarczo-hodowlanych grądów w bezpośrednim sąsiedztwie cieków i źródeł (co najmniej na ok. 50 m od brzegów cieków i źródeł), a także na stromych zboczach dolin rzecznych, lub gospodarowanie rębiami złożonymi (z przewagą stopniowych IVd), preferowanie odnowień graba, w każdym cięciu rębnym pozostawianie na przyszłe pokolenie 5% drzewostanu (nie mniej niż 0,5 ha w postaci zwartej fragmentu), kształtować docelowy skład gatunkowy drzewostanów w postaci Gb-Db i Lp-Db, prowadzić stopniowe eliminowanie zniekształceń, usuwać gatunki obce geograficznie i ekologicznie, w cięciach trzebieżowych”. Ponadto należy wyjaśnić co rozumie się pod pojęciem „stopniowe eliminowanie zniekształceń”. Odpowiedź: Zapisy zmodyfikowano. Usunięto zapis dotyczący zniekształceń (dotyczył on m.in. usuwania gatunków obcych).

28. Str. 26 dla siedliska 9170 zaplanowano działanie „Zaleca się techniczne zabezpieczenie drzew przed uszkodzeniami od bobrów. Wprowadzenie podsadzeń gatunków właściwych dla siedliska, preferowanie odnowień graba – kształtować docelowy skład gatunkowy drzewostanów w postaci Gb-Db lub Lp-Db”. Należało by działanie sformułować w sposób następujący „dostosowanie gospodarki leśnej do wymogów ochrony siedliska poprzez...”, usunąć zapis „zaleca się...”. Skoro bóbr jest również przedmiotem ochrony w obszarze czy zasadne jest wprowadzenie takiego działania? Poza tym należy zwrócić uwagę, że w zagrożeniach istniejących dla tego siedliska zapisano: K04.05 szkody wyrządzane przez roślinożerców (w tym przez zwierzynę łowną) – a działanie zaplanowano tylko dla bobra (należałoby uwzględnić w działaniu również gatunki zwierząt łownych). Odpowiedź: Uwagę w części uwzględniono. Kod został przepisany w całości (zgodnie z załącznikiem nr 5 instrukcji sporządzania SDF) i nie może być modyfikowany. W opisie zagrożeń wskazano, że zagrożenie wynika jedynie z obecności bobra. Należy podejmować próby ochrony siedlisk, gatunek może żerować na innych gatunkach liściastych występujących poza płacami chronionych siedlisk przyrodniczych.

29. Str. 26: dla siedliska 9170 zaplanowano działanie: „Usuwanie gatunków obcych dla siedliska w ramach cięć trzebieżowych”. Należało by działanie sformułować w sposób następujący „dostosowanie gospodarki leśnej do wymogów ochrony siedliska poprzez...”. Odpowiedź: W jednym z nagłków tabeli działania ochronne wskazano, że zadania dotyczą modyfikacji metod gospodarowania. Nie ma potrzeby dublowania i rozbudowywania zapisów zarządzenia.

30. Str. 27: dla siedliska 91E0 zaplanowano działanie: „Należy dążyć do uwzględnienia następujących zasad:

a) maksymalne ograniczenie użytkowania rębnią zupełną, - zagospodarowanie rębniami złożonymi, - zachowanie nienaruszonych fragmentów starych drzewostanów o pow. nie mniejszej niż 5% powierzchni manipulacyjnej, - w przypadku obecności w drzewostanie jesionu, wiązu, dębu, w miarę możliwości zachować udział tych gatunków także w odnowieniach, - eliminowanie gatunków obcych w drzewostanie i warstwie krzewów, - tolerować lokalne zabagnianie się z naturalnych przyczyn, - tolerować działalność bobrów, - w przypadku łągów źródłkowych, w miarę możliwości wyłączyć je z użytkowania, a także w sąsiadujących drzewostanach nie wykonywać cięć zupełnych na odległość 2 wysokości drzewostanu od skraju łągu źródłkowego”. Należałoby działanie sformułować w sposób następujący „dostosowanie gospodarki leśnej do wymogów ochrony siedliska poprzez...”. Odpowiedź: Zapis przeredagowano jako „Prowadzenie gospodarki leśnej z uwzględnieniem następujących zasad”.

b) należałoby wybrać jeden z zapisów albo zagospodarowanie rębniami złożonymi, albo maksymalne ograniczenie rębni zupełnych. Wg. tut. organu bardziej zasadne i sprzyjające ochronie siedliska było by zagospodarowanie płatów siedliska rębniami złożonymi. Uwagę uwzględniono.

c) „tolerowanie działalności bobrów” – co oznacza ten zapis? Czy nie jest to raczej działanie ochronne dla bobra niż dla łągów? Uwagę uwzględniono, zapis usunięto.

d) dla łągów źródłkowych należało by wskazać działki/oddziały, które są preferowane do wyłączenia z użytkowania. Dla łągów źródłkowych należało by przeformułować działanie w sposób następujący „dostosowanie gospodarki leśnej do wymogów ochrony siedliska poprzez wyłączenie płatów siedlisk stanowiących

łęgi źródłiskowe z zabiegów gospodarczo-hodowlanych i w pasie 2 wysokości drzewostanu od brzegów siedlisk łągów źródłiskowych nie wykonywać cięć zupełnych, lub gospodarować w płatach siedliska w sposób wymieniony w pkt. .... zarządzenia. Odpowiedź: Z uwagi na brak pełnego rozpoznania siedliska i możliwość występowania gatunków obcych w części płatów, nie wskazane jest całkowite wykluczenie prowadzenia działań gospodarczo-hodowlanych. Bardziej swobodny zapis powinien być dopuszczony, natomiast każdorazowo takie odstępstwo na wykonanie zabiegów może być weryfikowane na etapie sporządzania planów urządzenia lasu.

31. Str. 27: dla siedliska 91E0 zaplanowano działania: „Sukcesywne eliminowanie gatunków obcych w drzewostanie i warstwie krzewów”. Należało by działanie sformułować w sposób następujący „dostosowanie gospodarki leśnej do wymogów ochrony siedliska poprzez...”. Odpowiedź: W jednym z nagłówków tabeli działania ochronne wskazano, że zadania dotyczą m.in. modyfikacji metod gospodarowania. Nie ma potrzeby dublowania i rozbudowywania zapisów zarządzenia.

32. Str. 27: dla siedlisk 3160, 7140, 7110, 91D0 sformułowano działanie: „Prowadzenie gospodarki leśnej dostosowanej do potrzeb siedliska. W przypadku prowadzenia wycięcia drzewostanu należy pozostawiać ekoton o szerokości ok. 50 m. od granic od siedliska.” Należy wyjaśnić w projekcie zarządzenia, co rozumie się pod pojęciem gospodarki leśnej dostosowanej do potrzeb siedliska. Należy doprecyzować w zarządzeniu co rozumie się pod pojęciem „pozostawiać ekoton o szerokości ok. 50 m od granic siedliska”, czy chodzi o wyłączenie tego ekotonu z zabiegów gospodarczo-hodowlanych, czy o wyłączenie z cięć zupełnych? Uwagę uwzględniono. Zapisy zmodyfikowano i sprecyzowano.

33. Str. 28: dla siedliska 91D0 zaplanowano działanie: „Ekstensywne użytkowanie (w formie przerębowej) lub wyłączenie drzewostanu z gospodarczego użytkowania” należałoby działanie sformułować w sposób następujący „dostosowanie gospodarki leśnej do wymogów ochrony siedliska poprzez...”, podmiotem odpowiedzialnym za wykonanie tego działania powinien być również Starosta odpowiedniego powiatu – opracowuje uproszczone PULe (wskazano działki nie będące w zarządzie LP). Uwagę uwzględniono.

34. Str. 28: dla siedliska 91D0 zaplanowano działanie: „Wyłączenie siedliska z użytkowania, a w przypadku wycięcia sąsiadującego drzewostanu, pozostawianie ekotonu o szerokości ok. 50 m. od granic siedliska”. Należałoby działanie sformułować w sposób następujący „dostosowanie gospodarki leśnej do wymogów ochrony siedliska poprzez...”, oraz należałoby doprecyzować z zarządzeniu, czy pozostawienie ekotonu wyłączzonego z zabiegów gospodarczo-hodowlanych, czy z cięć zupełnych? Uwagę uwzględniono. Zapisy zmodyfikowano i sprecyzowano.

35. Str. 28: dla siedliska 7110 zaplanowano działanie: „Wykluczenie prowadzenia wykopów na terenie torfowiska oraz budowy nowych stawów i oczek wodnych na jego obrzeżach, w tym pogłębiania istniejących”.

a) Należało by działanie sformułować w sposób następujący „dostosowanie gospodarki przestrzennej i wodnej do wymogów ochrony siedliska poprzez...”. Uwagi nie uwzględniono. W przypadku gdyby jakkolwiek dokument planistyczny zawierał ryzykowne pod względem przyrodniczym zapisy i wymagał zmiany, informację zawarto by w odrębnym paragrafie.

b) Jako podmiot odpowiedzialny za wykonanie tego działania powinien być też Starosta odpowiedniego powiatu – wydaje pozwolenia wodnoprawne, oraz Wójt odpowiedniej Gminy – prowadzi gospodarkę przestrzenną na terenie gminy. Uwagę uwzględniono.

36. Przy formułowaniu działań z zakresu monitoringu należało by zastąpić „Monitoring stanu zachowania siedliska...” na „monitoring stanu ochrony siedliska” zaznaczając, że monitoring będzie obejmował wszystkie parametry: powierzchni, struktury i funkcji, perspektywy ochrony (lub w zależności od ustaleń ich część) i że będzie wykonywany zgodnie z PMS GIOŚ. Uwagę uwzględniono.

37. Przy formułowaniu działań z zakresu uzupełnienia wiedzy należało by zastąpić sformułowanie „oceny stanu zachowania” na „oceny stanu ochrony”. Uwagę uwzględniono.

38. Czy nie było by zasadne dla gatunku bobra zaplanowanie działania z zakresu nieprowadzenia odstrzałów redukcyjnych tego gatunku? Uwagi nie uwzględniono. Bóbr jest objęty ochroną gatunkową, a kwestie ewentualnych odstępstw od zakazów regulowane są zapisami ustawy o ochronie przyrody. Zatem we wnioskowanym zakresie gatunek jest już wystarczająco chroniony i nie wymaga to wprowadzania odrębnych regulacji prawnych.

39. W uzasadnieniu należałoby wskazać również, że:

a) pełna ocena stanu ochrony siedlisk i gatunków powinna odbywać się co 10 lat, w ramach kolejnych PZO. Odpowiedź. Jest to wymóg ustawowy, ponadto zapis wykracza poza ramy bieżącego dziesięciolecia.

b) nie wskazano potrzeby sporządzenia planu ochrony dla obszaru Natura 2000. Uwagę uwzględniono.

c) wskazać, z jakimi formami przyrody pokrywa się obszar Natura 2000 i czy i z jakiego powodu zachodzą

przesłanki określone w art. 28 ust. 11 pkt 2, 3 i 3a ustawy o ochronie przyrody. Uwagę uwzględniono.

d) wskazać, czy analiza dokumentów planistycznych wykazała, zagrożenie dla przedmiotów ochrony w obszarze Natura 2000 mogą stanowić ich zapisy. Uwagę uwzględniono.

40. Zapis podmiotów odpowiedzialnych za działania ochronne w siedliskach leśnych „Właściwy miejscowo Nadleśniczy” należy doprecyzować np. „Nadleśniczy Nadleśnictwa Lubichowo, Nadleśniczy Nadleśnictwa Trzebciny, Nadleśniczy Nadleśnictwa Dąbrowa”. Uwagę uwzględniono.

41. W projekcie Planu Ochrony dla rezerwatu przyrody Zdrojno zapisano działania ochronne dla łągu: przebudowa drzewostanu – usuwanie So i Św podsadzanie Ol, Db sz, Gb, Lp – teren całej biochory, cięcia renaturalizujące na powierzchni 20% pow. biochor, w miejscach z zagęszczeniem świerka lub powiększanie naturalnych luk, wprowadzenie Ol, Dbsz, Gb, Lp (w ciągu 10 lat), - oddz. 320d, część oddz. 319 j. Działania te należy uwzględnić w projekcie zarządzenia. Uwagę uwzględniono. Jednocześnie mając na uwadze, że siedlisko zostało zaklasyfikowane jako 91E0 wskazano olszę jako podstawowy gatunek, który należy wprowadzać.

42. Do nagłówka „obszar wdrażania” dodano wyjaśnienie w przypisie: „lokalizację podano za pomocą numerów działek ewidencyjnych, których źródłem jest system LPIS (system identyfikacji działek rolnych) oraz oddziałów leśnych na podstawie Planów Urządzenia Lasu”. Należałoby w ww. przypisie dodać także nazwy aktualnie obowiązujących PULi, na podstawie których wskazywano nazwy wydzieleń leśnych. Uwagę uwzględniono.

Projekt planu zadań ochronnych dla obszaru Natura 2000 Sandr Wdy PLH040017 został pozytywnie zaopiniowany przez Regionalną Radę Ochrony Przyrody w Bydgoszczy uchwałą Nr 6/2014 z dnia 24 lutego 2014 r.

Projekt niniejszego zarządzenia na podstawie art. 59 ust. 2 ustawy z dnia 23 stycznia 2009 r. o wojewodzie i administracji rządowej w województwie (Dz. U. Nr 31, poz. 206 z późn.zm.) został uzgodniony przez Wojewodę Kujawsko-Pomorskiego pismem znak: WSRRW.II.710.19.2014 z dnia 9 kwietnia 2014 r. oraz Wojewodę Pomorskiego pismem znak: RDOŚ-Gd-PNI.6320.19.2011.MZA.8 z dnia 27 marca 2014 r.

Przedmiotami ochrony obszaru Natura 2000 Sandr Wdy PLH040017 jest 12 typów siedlisk przyrodniczych, 11 gatunków zwierząt oraz 1 gatunek z roślin. W większości przypadków nie zdiagnozowano znaczących zagrożeń dla przedmiotów ochrony (zwłaszcza ze strony człowieka). Obszar położony jest w większości w obrębie zwartej kompleksu leśnego, a najciekawsze przyrodniczo obiekty są chronione w rezerwach przyrody. Jednocześnie planuje się weryfikację Standardowego Formularza Danych w celu zmiany ogólnej oceny siedliska 7210 Torfowiska nakredowe (*Cladietum marisci*, *Caricetum buxbaumii*, *Schoenetum nigricantis*) na D. Szuwar kłoci wiechowatej występuje jedynie w rezerwacie przyrody Jezioro Piaseczno. Z uwagi na jego niską reprezentatywność nie powinien być przedmiotem ochrony w obszarze Natura 2000.

Siedliska leśne w obszarze reprezentowane są przez bory i lasy bagienne (*Vaccinio uliginosi-Betuletum pubescentis*, *Vaccinio uliginosi-Pinetum*, *Pino mugo-Sphagnetum*, *Sphagno girgensohnii-Piceetum*) i brzozowo-sosnowe bagienne lasy borealne (\*91D0), łągi wierzbowe, topolowe, olszowe i jesionowe (*Salicetum albo-fragilis*, *Populetum albae*, *Alnenion*) i olsy źródłiskowe (91E0), grąd środkowoeuropejski i subkontynentalny (*Galio-Carpinetum*, *Tilio-Carpinetum*) (9170).

Bory bagienne i brzeziny bagienne występują na rozproszonych stanowiskach w całym obszarze Natura 2000, w większości objęte są ochroną w postaci użytku ekologicznego lub rezerwatu przyrody. Dla obiektów nie chronionych w ramach ww. form ochrony wskazano na konieczność wyłączenia siedlisk z użytkowania gospodarczego. Ponadto w sąsiedztwie małych śródleśnych płątów wskazano na potrzebę zachowania stref ekotonowych, przy prowadzeniu zrębów, w drzewostanie sąsiadującym z siedliskiem. Dla dwóch płątów (w których funkcjonują rowy melioracyjne) wskazano na potrzebę rozpoznania stosunków wodnych i opracowanie rozwiązań poprawiających stosunki wodne w obrębie siedliska. Dla boru bagiennego zlokalizowanego w obrębie rezerwatu przyrody Zdrojno zagrożeniem może być ekspansja świerka i brzozy, zatem wskazano na konieczność usuwania gatunków z płątu siedliska.

W planie wskazano również na konieczność zachowywania stref ekotonowych wokół jezior dystroficznych (3160), torfowisk wysokich (7110) i przejściowych (7140), dla których zagrożeniem może być prowadzenie cięć zupełnych w bezpośrednim sąsiedztwie siedlisk przyrodniczych.

Najlepiej zachowane zbiorowiska grądowe (9170) występują w rezerwacie przyrody Brzęki im. Zygmunta Czubińskiego. Nie wymagają one podejmowania działań z zakresu ochrony czynnej. W płątach siedliska występującego w lasach gospodarczych, wskazano na potrzebę pozostawiania martwego drewna oraz sformułowano zalecenia w zakresie sposobu ich użytkowania. Podobne wskazania ochronne sformułowano dla siedlisk łągowych (91E0). Dodatkowo dla łągu zlokalizowanego w obrębie rezerwatu przyrody Zdrojno, gdzie zagrożeniem jest ekspansja świerka, sosny i brzozy, wskazano na konieczność usuwania gatunków z płątów

siedliska.

Zagrożeniem dla jednego z płatów torfowiska wysokiego (7110) może być budowa oczek wodnych lub pogłębianie istniejących w sąsiedztwie torfowiska, w związku z powyższym wskazano na konieczność zaniechania realizacji ww. czynności.

Zagrożenia dla siedliska torfowisk przejściowych (7140) nie zostały rozpoznane. Jedyne zbadane płaty znajdują się w dobrym stanie zachowania (FV) i zlokalizowane są w rezerwacie przyrody Dury. Pozostałe obiekty nie zostały szczegółowo rozpoznane i wymagane jest uzupełnienie stanu wiedzy w przedmiotowym zakresie. Podobnie sytuacja przedstawia się w przypadku torfowisk zasadowych (7230), gdzie potwierdzone są informacje o występowaniu tylko jednego obiektu w obszarze, w okolicach miejscowości Kasparus, przy czym biorąc pod uwagę termin prac (wrzesień 2013 r.) oraz utrzymujący się wysoki poziom wód gruntowych (brak możliwości penetracji terenu) weryfikacja tego obiektu nie była możliwa.

Nie stwierdzono zagrożeń dla starorzeczy i eutroficznym zbiorników wodnych (3150) w obszarze, przy czym uzupełnienia wymagają informacje w zakresie poprawności klasyfikacji jezior: Piaseczno, Trzebucz Mały i Trzebucz Duży.

W trakcie weryfikacji terenowej przeprowadzonej we wrześniu 2013 r. nie potwierdzono występowania siedlisk: 6120 Ciepłolubne, śródładowe murawy napiaskowe (*Koelerion glaucae*) oraz 3260 Nizinne i podgórskie rzeki ze zbiorowiskami włosieniczników (*Ranunculion fluitantis*). W dostępnej literaturze również brak jest danych w zakresie ich występowania. Jednocześnie w związku charakterem terenu ich występowania nie można ich zupełnie wykluczyć. W związku z powyższym zaplanowano przeprowadzenie inwentaryzacji w celu weryfikacji zapisów SDF.

Brak jest szczegółowych danych w zakresie występowania i oceny stanu zachowania dla następujących siedlisk i gatunków będących przedmiotami ochrony obszaru Natura 2000: czerwończyk nieparek *Lycaena dispar* (1060), kumak nizinny *Bombina bombina* (1188), traszka grzebieniasta *Triturus cristatus* (1166), lipiennik Loesela *Liparis Loeselii* (1903), koza *Cobitis teania* (1194), bołoń *Aspius aspius* (1130), głowacz białopłetwy *Cottus gobio* (1163), minóg strumieniowy *Lampetra planeri* (1096), piskorz *Misgurnus fossilis* (1145), różanka *Rhodeus sericeus amarus* (1134), wydra *Lutra lutra* (1355). W trakcie realizacji projektu nie udało się wyłonić wykonawców badań terenowych. Przeprowadzona w możliwym zakresie weryfikacja terenowa oraz dostępne dane literaturowe i ogólne informacje otrzymane od nadleśnictw i Wdeckiego Parku Krajobrazowego w wielu przypadkach nie pozwalają na precyzyjniejsze określenie zagrożeń oraz działań ochronnych. Z uwagi na brak wielu danych, zagrożenia określono jedynie na podstawie biologii gatunków, nie zaś oddziaływań stwierdzonych w obszarze. W związku z powyższym planuje się uzupełnienie stanu wiedzy, co umożliwi określenie ewentualnych zagrożeń oraz działań ochronnych dla ww. przedmiotów ochrony.

Stan zachowania bobra europejskiego *Castor fiber* (1337) określono jako właściwy. Działalność bobrów jest pewnym zagrożeniem dla drzewostanów liściastych, zwłaszcza grądów. Przy czym gatunek jest również przedmiotem ochrony w obszarze, zatem należy tolerować jego obecność, nawet jeżeli prowadzi do zniekształceń siedliska (redukcja warstwy drzew i krzewów).

Analiza dokumentów planistycznych wykazała, iż zapisy w nich zawarte nie stanowią zagrożenia dla przedmiotów ochrony obszaru Natura 2000. W związku z powyższym nie stwierdzono potrzeby określenia wskazań dotyczących eliminacji lub ograniczenia zagrożeń wewnętrznych lub zewnętrznych do dokumentów, o których mowa w art. 28 ust. 10 pkt 5 ustawy z dnia 16 kwietnia 2004 r. o ochronie przyrody (Dz. U. z 2013 r. poz. 627 z późn. zm.).

Informacje zgromadzone na potrzeby niniejszego planu zadań ochronnych są wystarczające dla prawidłowego zaplanowania działań ochronnych, w tym ewentualnych wskazań w zakresie uzupełnienia stanu wiedzy, będących podstawą do uszczegółowienia zadań ochronnych. Mając powyższe na uwadze nie stwierdzono potrzeby sporządzenia planu ochrony dla obszaru Natura 2000 Sandr Wdy PLH040017.

REGIONALNY DYREKTOR  
OCHRONY ŚRODOWISKA W BYDGOSZCZ  
WŁODZIMIERZ CIEPŁY  
Regionalny Dyrektor  
Ochrony Środowiska  
w Gdansk  
Hanna Dzikowska