

GOSPODARKA ODPADAMI KOMUNALNYMI W WOJEWÓDZTWIE MAZOWIECKIM W LATACH 2007-2009



Dokąd z odpadami...



Dokąd z odpadami...



Opracowano
w Wojewódzkim Inspektoracie Ochrony Środowiska w Warszawie

pod kierunkiem
Adama Ludwikowskiego
Mazowieckiego Wojewódzkiego Inspektora Ochrony Środowiska

przez zespół w składzie:
Maria Suchy
Andrzej Gwizdała-Czaplicki
Małgorzata Paszkowska
Barbara Milewska



Wojewódzki Fundusz
Ochrony Środowiska
i Gospodarki Wodnej
w Warszawie

*Wydana ze środków Wojewódzkiego Funduszu Ochrony Środowiska
i Gospodarki Wodnej w Warszawie*

Nakład: 1 500 egz.
Copyright by WIOŚ 2010 Inspekcja Ochrony Środowiska

Druk



drukarniaszmydt.com
ul. Legionów Polskich 27A
09-500 Gostynin
tel./fax (24) 235 74 65
e-mail: szmydt@onet.pl



SPIS TREŚCI:

1. Stan gospodarki odpadami komunalnymi w Polsce w latach 2007–2009	2
2. Stan gospodarki odpadami komunalnymi w województwie mazowieckim w latach 2007–2009	4
3. Stan gospodarki odpadami komunalnymi według regionalnych obszarów gospodarki odpadami	10
3.1. Obszar miasta stołecznego Warszawy	12
3.2. Obszar Ciechanowski	15
3.3. Obszar Ostrołęcki	17
3.4. Obszar Płocki	18
3.5. Obszar Radomski	20
3.6. Obszar Siedlecki	21
4. Zobowiązania akcesyjne i grożące Polsce sankcje za niedotrzymanie terminów	23
5. Przykłady rozwiązywania problemów	25
5.1. Wybrane systemy gospodarki odpadami komunalnymi w Polsce	25
5.1.1. Miasto Poznań	25
5.1.2. Miasto Mielec	26
5.1.3. CZG 12 – przykład związku gmin	27
5.2. Wybrane systemy gospodarki odpadami komunalnymi w województwie mazowieckim	27
5.2.1. Miasto Radom	27
5.2.2. Miasto Płock	29
5.2.3. Miasto Ciechanów	29
6. Kompetencje w zakresie nadzoru nad gospodarką odpadami komunalnymi	30
7. Działania administracji dotyczące rozwiązania problemów gospodarki odpadami komunalnymi	34



1. Stan gospodarki odpadami komunalnymi w Polsce w latach 2007-2009

Wynikiem dokonanej przez Wojewódzki Inspektorat Ochrony Środowiska w Warszawie oceny stanu środowiska w województwie mazowieckim w 2009 r. było stwierdzenie, że obszarem generującym najwięcej zagrożeń jest gospodarka odpadami, szczególnie komunalnymi. Podobne były ustalenia Kolegium Wojewody Mazowieckiego, których efektem była seria spotkań Wojewody Mazowieckiego z jednostkami samorządu terytorialnego. W ich trakcie wielokrotnie podkreślano konieczność zintensyfikowania działań na rzecz uporządkowania gospodarki odpadami komunalnymi województwa mazowieckiego w celu skutecznego ograniczenia zaśmiecania regionu. Zaprezentowane zostały także rozwiązania inwestycyjne i organizacyjne, które w wielu gminach wpłynęły znacząco na poprawę efektywności gospodarki odpadami komunalnymi.

W skali kraju w ciągu kilku ostatnich lat nastąpił wyraźny spadek ilości odpadów komunalnych, odbieranych w sposób zorganizowany od właścicieli nieruchomości. Można to wiązać z faktem coraz lepszego dokumentowania ilości zbieranych odpadów, wyposażeniem składowisk odpadów w wagi, ale także ze zmianami charakteru konsumpcji. W roku 2008 odsetek odpadów komunalnych zebranych poza gospodarstwami domowymi, był o 1,3% wyższy, niż w 2007 r. Wzrasta ilość odpadów zbieranych selektywnie, co również wpływa na zmniejszenie ilości zbieranych zmieszanych odpadów komunalnych.

Jak wynika z danych Głównego Urzędu Statystycznego, w roku 2008 w Polsce powstało ogółem 124 974 tys. Mg odpadów, z czego 10 036 tys. Mg (8,03%) stanowiły zebrane odpady komunalne, zaś 114 938 tys. Mg (91,97%) stanowiły odpady z działalności gospodarczej (tzw. odpady z wyłączeniem odpadów komunalnych). W roku 2009 w Polsce powstało ogółem 121 096,6 tys. Mg odpadów, z czego 10 053,5 tys. Mg (8,30%) stanowiły zebrane odpady komunalne, zaś 111 060,2 tys. Mg (91,70%) stanowiły odpady z działalności gospodarczej. Wystąpił wzrost o 0,2% ilości zebranych odpadów komunalnych, przy równoczesnym spadku wytworzonych odpadów przemysłowych.

Daje się zaobserwować znaczne zróżnicowanie w ilości odpadów zebranych, przypadających na jednego mieszkańca: od 324 kg w województwie mazowieckim do 162 kg w województwie świętokrzyskim, przy średniej dla całego kraju 264,5 kg na jednego mieszkańca w roku 2007 oraz 263,3 kg na jednego mieszkańca w roku 2008. W roku 2009 na jednego mieszkańca przypadają około 264 kg zebranych odpadów komunalnych, najczęściej zebrano w dolnośląskim – 344 kg. Szacuje się, że ilość odpadów rzeczywiście wytworzonych przez jednego mieszkańca wynosiła ok. 320 kg w 2008 r. i ok. 316 kg w 2009 r. Utrzymują się duże rozbieżności pomiędzy ilością odpadów odbieranych a szacowaną ilością odpadów wytworzonych. Wynosiły one w 2008 r. od około 93 kg w województwie łódzkim do około 29 kg w podkarpackim. W 2009 r. w województwie podlaskim różnica między ilością odpadów wytworzonych a zebranych wynosiła średnio 85 kg w przeliczeniu na jednego mieszkańca i była największa w Polsce, przy średniej krajowej 52 kg/ mieszkańca. W mazowieckim różnica ta wynosiła 60 kg. Najwięcej odpadów komunalnych w roku 2009 zebrano w województwie dolnośląskim, mazowieckim, śląskim i wielkopolskim, natomiast najmniej w lubuskim, opolskim, podlaskim i świętokrzyskim.

Z ilości 9 354 tys. Mg zebranych w roku 2008 ogółem odpadów komunalnych (bez wyselekcjonowanych), 6 428 tys. Mg (68,72%) pochodziło z gospodarstw domowych, 2 405 tys. Mg (25,71%) pochodziło z handlu, małego biznesu, biur i instytucji, zaś 521 tys. Mg (5,57%) z usług komunalnych. Bardzo podobnie było w roku 2009. Z terenu miast zebrano 81,88% odpadów, ze wsi 18,12%; przy czym odpady odebrane z gospodarstw domowych w mieście stanowiły 80,23% zebranych stałych odpadów komunalnych. Na składowiskach zdeponowano 8 693 tys. Mg (92,93%) zebranych odpadów komunalnych, procesom przekształcania biologicznego poddano



fol. 1



fol. 2

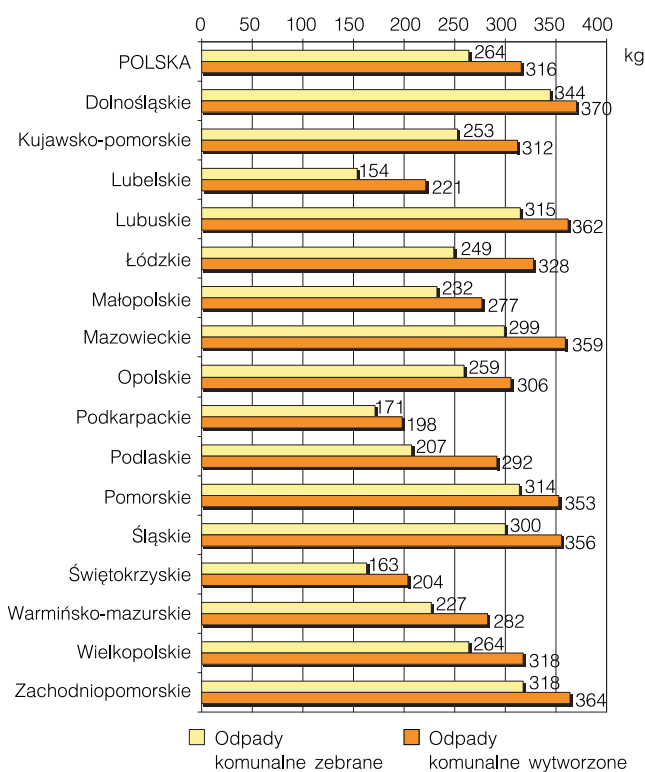


262 tys. Mg (2,80%), zaś termicznie przekształcono tylko 63 tys. Mg (0,67%). Z zebranych zmieszanych odpadów komunalnych wysegregowano 336 tys. Mg (3,60%). W roku 2009 ze zmieszanych odpadów komunalnych wysegregowano 795,8 tys. Mg (7,9%). W roku 2008 selektywnie zebrano 682 tys. Mg stałych odpadów komunalnych, co stanowiło 6,8% wszystkich odpadów zebranych. Wśród zebranych selektywnie odpadów stałych największą ilość stanowiły: szkło (25,66%), papier i tektura (21,26%), odpady biodegradowalne (18,04%) oraz odpady wielkogabarytowe (14,22%). Najwięcej odpadów wyselekcjonowano w województwach: śląskim, mazowieckim, małopolskim; najmniej w świętokrzyskim i podlaskim. W porównaniu z rokiem poprzednim, w 2008 r. zwiększył się udział odpadów zebranych selektywnie z 5,1% do 6,8%, a zmalała ilość odpadów deponowanych na składowiskach odpadów z 95,06% do 92,93%. W 2009 r. selektywnie zebrano 788,9 tys. Mg odpadów (wzrost o 7,8%), natomiast masa odpadów zdeponowanych na składowiskach zmniejszyła się o 9,6%. Mimo pewnych zmian na lepsze, w stosunku do innych krajów Unii Europejskiej, Polska pozostaje na szarym końcu pod względem innych, niż składowanie, sposobów unieszkodliwiania odpadów.



fot. 3

Odpady komunalne wytworzone i zebrane na 1 mieszkańca w 2009 r.

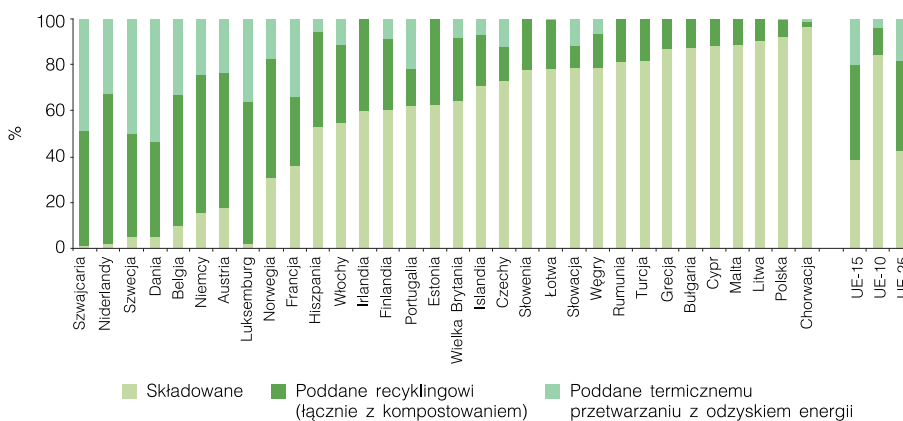


Zgodnie z Traktatem Akcesyjnym, został opracowany raport: „Informacja na temat dostosowania składowisk odpadów komunalnych w Polsce do wymagań dyrektywy Rady 1999/31/WE w sprawie składowania odpadów za rok 2007”. Cel pośredni na rok 2007 określał, że na składowiskach odpadów, które nie spełniają technicznych i organizacyjnych wymagań dyrektywy 1999/31/WE, dopuszcza się składowanie maksymalnie 4 600 000 Mg odpadów, tj. 36% całości 12 800 000 Mg składowanych odpadów. W roku 2007 na składowiskach odpadów komunalnych składowanych było 9 227 826 Mg odpadów, z tego:

- ♦ 7 411 425 Mg na składowiskach spełniających wymagania dyrektywy 1999/31/WE,
- ♦ 1 816 401 Mg na składowiskach niespełniających wymagań dyrektywy 1999/31/WE.

Wynikało stąd, że na składowiskach spełniających wymogi dyrektywy, w roku 2007 składowano 80,32% wszystkich składowanych odpadów komunalnych oraz, że cel pośredni na rok 2007 został osiągnięty.

Spalanie, składowanie i recykling odpadów w Europie



Źródło: Europejska Agencja Środowiska, 2007



fol. 4

Według „Informacji na temat dostosowania składowisk odpadów komunalnych w Polsce do wymagań dyrektywy Rady 1999/31/WE w sprawie składowania odpadów za rok 2008”, w roku 2008 na składowiskach odpadów komunalnych składowanych było 8 947 193 Mg odpadów, z tego:

- ♦ 7 584 807 Mg na składowiskach spełniających wymagania dyrektywy 1999/31/WE,
- ♦ 1 362 386 Mg na składowiskach niespełniających wymagań dyrektywy 1999/31/WE.

Z danych tych wynika, że na składowiskach odpadów komunalnych spełniających wymogi dyrektywy, w roku 2008 składowano 84,77% wszystkich składowanych odpadów komunalnych oraz, że cel pośredni na rok 2008 został osiągnięty. Tylko 15,23% odpadów składowanych było niezgodnie z dyrektywą (cel pośredni na rok 2008 określa, że na składowiskach odpadów, które nie spełniają technicznych i organizacyjnych wymagań dyrektywy 1999/31/WE dopuszcza się składowanie maksymalnie 4 000 000 Mg odpadów, tj. 32% całości 12 500 000 Mg składowanych odpadów).

Na podstawie „Informacji na temat dostosowania składowisk odpadów komunalnych w Polsce do wymagań dyrektywy Rady 1999/31/WE w sprawie składowania odpadów za rok 2009” z maja 2010 r., która opracowana została z wykorzystaniem danych od marszałków województw przy udziale wojewódzkich inspektorów ochrony środowiska można stwierdzić, że w roku 2009 na składowiskach odpadów komunalnych składowanych było 8 543 566,09 Mg odpadów, z tego:

- ♦ 7 379 915,93 Mg na składowiskach spełniających wymagania dyrektywy 1999/31/WE,
- ♦ 1 163 650,16 Mg na składowiskach niespełniających wymagań dyrektywy 1999/31/WE.

Dane te potwierdzają, że cel pośredni na rok 2009 został osiągnięty. Na składowiskach odpadów komunalnych spełniających wymogi dyrektywy składowanych było 86,38% wszystkich odpadów.



2. Stan gospodarki odpadami komunalnymi w województwie mazowieckim w latach 2007-2009

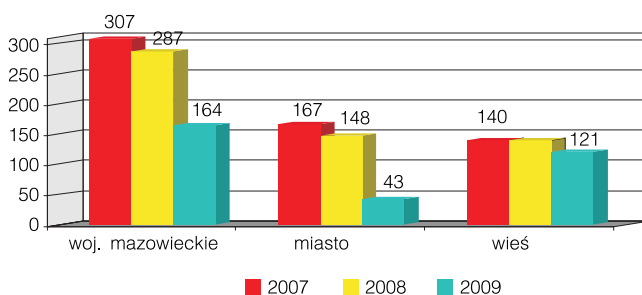
W województwie mazowieckim w roku 2008 zebrano 1,7 mln Mg odpadów komunalnych, co daje 323 kg/mieszkańca, przy ilości wytworzonej 394 kg/mieszkańca. Jak wynika z danych GUS, wg stanu na dzień 31 grudnia 2007 r. w województwie mazowieckim istniało 307 dzikich wysypisk odpadów komunalnych, w tym 167 na obszarze miast oraz 140 na obszarach wiejskich; w ciągu roku zlikwidowano 1 121 dzikich wysypisk, w tym 952 na obszarze miast oraz 169 na obszarach wiejskich.

Według stanu na koniec 2008 roku w województwie mazowieckim istniało 287 dzikich wysypisk odpadów komunalnych, w tym 148 na obszarze miast oraz 139 na obszarach wiejskich; w ciągu roku zlikwidowano 1 690 dzikich wysypisk, w tym 1 249 na obszarze miast oraz 441 na obszarach wiejskich.

Rosnąca w skali kraju liczba przypadków dzikiego składowania odpadów jest poważnym problemem gospodarki odpadami w Polsce. Zjawisko to jest powodem szkód powstających w środowisku i wpływa niekorzystnie na estetykę otoczenia. Dzikie składowanie ma miejsce zarówno na terenach miast, jak i na obszarach wiejskich. W skali kraju na koniec 2008 roku około 68,7% istniejących dzikich wysypisk zlokalizowanych było na terenach wiejskich, natomiast około 31,3% w miastach. Liczba dzikich wysypisk w miastach wzrosła w Polsce w roku 2008 o 30,1%, a na obszarach wiejskich o 20,2%. Tereny, gdzie najczęściej spotyka się dzikie wysypiska, to miejsca w pobliżu zakładów gospodarki odpadami, nieużytki, pobocza dróg, boczne drogi, tereny prywatne (szczególnie na obrzeżach miast) i cieki wodne. W roku 2009 w Polsce było o 26% więcej wysypisk, niż rok wcześniej, przy czym liczba dzikich wysypisk w miastach wzrosła prawie dwukrotnie, podczas gdy na terenach wiejskich zmalała o 6,9%. W województwie mazowieckim liczba dzikich wysypisk w roku 2008 zmalała o 6,5%. Wysypiska w miastach stanowiły 51,6% wszystkich dzikich wysypisk istniejących w województwie mazowieckim (w roku 2007 było 54,4%). Jak wynika z danych na koniec 2009 roku, w województwie mazowieckim istniały 164 dzikie wysypiska odpadów komunalnych (mniej o 42,85% w stosunku do 2008 r.), w tym 43 na obszarze miast oraz 121 na obszarach wiejskich; w ciągu roku zlikwidowano 1 561 dzikich wysypisk, w tym 1 105 na obszarze miast oraz 456 na obszarach wiejskich.

Według danych GUS w województwie mazowieckim w roku 2008 zebrano 1 560,3 tys. Mg niesegregowanych odpadów komunalnych, z czego 1 370,2 tys. Mg, skierowano na składowiska (87,82%), procesom unieszkodliwiania termicznego poddano 62,7 tys. Mg odpadów, a termicznego poddano 62,7 tys. Mg odpadów, co w skali regionu stanowi 4,02%; 127,4 tys. Mg poddano biologicznym i mechaniczno – biologicznym procesom przetwarzania (8,16%).

Liczba „dzikich” wysypisk na Mazowszu w latach 2007-2009



fol. 5



Według oszacowań w roku 2009 w Mazowieckiem zostało wytworzonych około 7,5 mln Mg odpadów, w tym około 1,68 mln Mg stanowiły odpady komunalne (22,4%).

Z danych Głównego Urzędu Statystycznego wynika, że w roku 2009 w sposób nieselektywny zebrano w województwie mazowieckim 1 433,1 tys. Mg odpadów komunalnych. Średnio w całym województwie na jednego mieszkańca zebrano 274 kg zmieszanych odpadów komunalnych. Najwięcej odpadów zebrano w obszarze miasta stołecznego Warszawy – 1 006,4 tys. Mg (70,22%), z tego w samej Warszawie 627,1 tys. Mg (43,76%). W ośmiu powiatach, w tym w sześciu z obszaru m.st. Warszawy, zebrano o wiele więcej odpadów, niż wynika to z oszacowań statystycznych na podstawie liczby zameldowanych mieszkańców. W roku 2009 w powiecie warszawskim zachodnim zebrano największe ilości odpadów w przeliczeniu na jednego mieszkańca: 481 kg. Należy sądzić, że przyczyną takiego stanu rzeczy jest fakt, że liczba mieszkańców objętych zorganizowanym systemem odbierania odpadów, znacznie przewyższa liczbę mieszkańców zameldowanych na analizowanym terenie. W województwie mazowieckim średnio zebrano 274 kg odpadów komunalnych w przeliczeniu na jednego mieszkańca. W całym obszarze miasta stołecznego Warszawy średnia zebranych odpadów wynosi 342 kg/mieszkańca/rok, przy czym w Warszawie jest to 366 kg. Zwraca uwagę wysoki wskaźnik 348 kg/mieszkańca/rok w powiecie grójeckim oraz 415 kg/mieszkańca/rok w powiecie grodzkim Miasto Siedlce. Natomiast w całym obszarze siedleckim średnia zebranych odpadów 146 kg/mieszkańca/rok oraz w powiecie siedleckim 66 kg/mieszkańca /rok, są najniższe w województwie.

Odpady komunalne według obszarów/regionów gospodarki odpadami

Obszar gospodarki odpadami wg WPGO	Odpady wytworzone wg oszacowań [tys. Mg]	Odpady zebrane zmieszane wg GUS [tys. Mg]	Odpady zebrane/wytw. [%]	Odpady zebrane/mieszkańca/rok [kg/M/rok]
m.st. Warszawa	1 026,9	1 006,4	98,00	342
Ciechanowski	98,0	58,3	59,50	166
Ostrołęcki	81,0	45,1	55,71	158
Płocki	149,9	106,8	71,23	211
Radomski	213,2	155,3	72,86	216
Siedlecki	115,2	61,2	53,12	146
Obszary razem	1 684,2	1 433,1	85,09	274

W skali kraju selektywna zbiórka odpadów prowadzona była w 2 290 gminach, brak zbiórki selektywnej było w 188 gminach (7,6%). Selektywna zbiórka odpadów biodegradowalnych miała miejsce w 834 gminach. W województwie mazowieckim w roku 2008 selektywna zbiórka odpadów komunalnych była prowadzona w 287 gminach, brak zbiórki selektywnej było w 27 gminach (8,6%).

W roku 2009 w województwie mazowieckim selektywnie zebrano 123 780 Mg odpadów komunalnych, w tym:

- papier i tektura – 32 911,6 Mg,
- szkło – 32 911,6 Mg,
- tworzywa sztuczne – 12 916,9 Mg,
- metale – 3 543,1 Mg,
- tekstylia i pozostałe – 9 227,7 Mg,
- wielkogabarytowe – 12 027 Mg,
- niebezpieczne – 211,2 Mg,
- ulegające biodegradacji – 29 459,4 Mg.

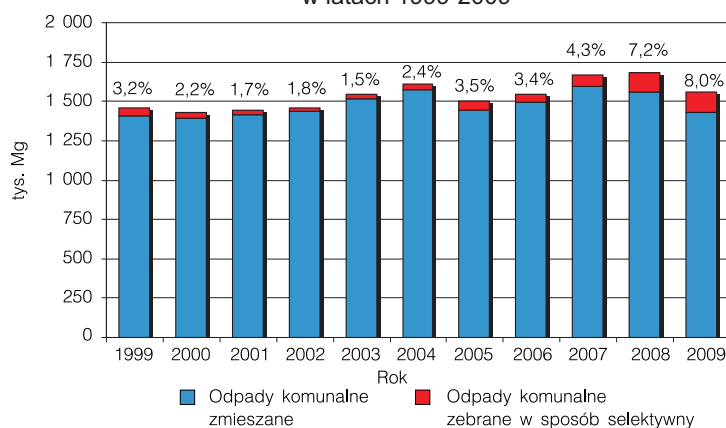


fol. 6

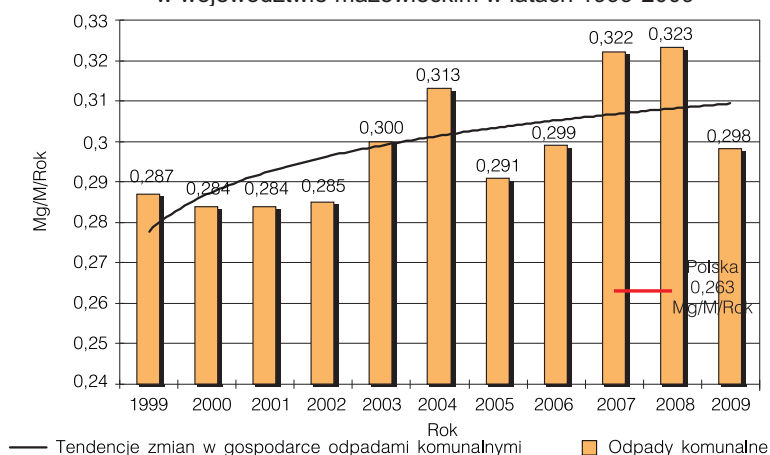


Na poziomie krajowym udział odpadów zebranych selektywnie w roku 2008 wzrósł z 5,1% w roku 2007 do 6,8% w 2008 r. W województwie mazowieckim w 2008 r. selektywnie zebrano 7,23% odpadów, a w roku 2009 – 7,95%.

Odpady komunalne stałe razem z zebranymi selektywnie w województwie mazowieckim w latach 1999-2009



Odpady komunalne stałe i zebrane selektywnie w przeliczeniu na 1 mieszkańca w województwie mazowieckim w latach 1999-2009



Gospodarowanie odpadami komunalnymi zmieszanymi i zbieranymi selektywnie, poza unieszkodliwianiem na składowiskach, zapewniały w województwie mazowieckim (stan na 31.12.2009 r.) następujące instalacje:

- spalarnia odpadów komunalnych (1);
- sortownie odpadów selektywnie zbieranych (7);
- sortownie odpadów zmieszanych (17);
- zakłady do demontażu odpadów wielkogabarytowych (3);
- kompostownie odpadów selektywnie zbieranych (8);
- zakłady mechaniczno-biologicznego przekształcania (MBP) odpadów komunalnych (5);
- spalarnie odpadów innych niż komunalne, w tym niebezpiecznych (3);
- stacje demontażu (78) i punkty zbierania pojazdów (7);
- instalacje do zbierania, odzysku i przetwarzania zużytego sprzętu elektrycznego i elektro-nicznego (24).



fol. 7



fol. 8

Istniejące obecnie w województwie mazowieckim zaplecze do odzysku i unieszkodliwiania odpadów, charakteryzowane przez rodzaj, liczbę i wydajność instalacji do zagospodarowania odpadów komunalnych, w następnych latach będzie niewystarczające.

Wydajność funkcjonujących w województwie instalacji wynosi 641,5 tys. Mg/rok (WPGO 2007-2011). W 2011 r., przy poziomie wytwarzanych odpadów, prognozowanym na 1 952 tys. Mg, potrzebna dodatkowa wydajność instalacji (w tym modernizacja istniejących i budowa nowych) wyniesie około 1 300 tys. Mg/rok.

Łączna liczba instalacji i obiektów do unieszkodliwiania odpadów poprzez składowanie na terenie Mazowsza wynosi 89. Są to:

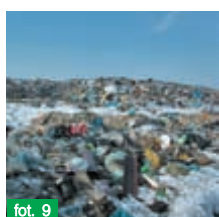
- składowiska odpadów innych niż niebezpieczne i obojętne - 87 (75 instalacji – dla odpadów komunalnych, 12 instalacji – dla odpadów przemysłowych),
- składowiska odpadów niebezpiecznych – 1,
- składowiska odpadów obojętnych – 1.

W latach 1999–2009 zostało w mazowieckim zamkniętych lub wyłączonych z eksploatacji łącznie 79 składowisk odpadów komunalnych (55% z liczby 154 składowisk przyjmujących odpady w 1999 r.). W roku 2009 na terenie województwa mazowieckiego funkcjonowało 75 składowisk odpadów innych niż niebezpieczne i obojętne, przyjmujących odpady komunalne. W ocenie Wojewódzkiego Inspektoratu Ochrony Środowiska, według stanu na dzień 31.12.2009 r. wymagania dyrektywy 1999/31/WE spełniało 38 składowisk przyjmujących odpady komunalne (50,6%), o 8,5% więcej, niż na koniec roku 2008. Do modernizacji zakwalifikowano 32 składowiska przyjmujące odpady komunalne (42,7%), o 20% mniej niż w poprzednim roku. W odniesieniu do 10 z nich, na różnym etapie zaawansowania, trwały procedury zmierzające do wydania przez właściwy organ ochrony środowiska, decyzji o ich zamknięciu. Biorąc pod uwagę brak możliwości dostosowania do wymagań dyrektywy 1999/31/WE, jak również decyzje właściwych organów, do zamknięcia definitywnie zakwalifikowano 5 składowisk przyjmujących odpady komunalne (6,7%).

Jak już wspomniano, cel pośredni, ustalony w Traktacie Akcesyjnym na rok 2007 zakładał, że na składowiskach odpadów, które nie spełniają technicznych i organizacyjnych wymagań dyrektywy 1999/31/WE, dopuszcza się składowanie w skali całego kraju maksymalnie 36% całości składowanych odpadów.

Jak wynika z opracowanego przez Ministerstwo Środowiska „Sprawozdania z realizacji krajowego planu gospodarki odpadami 2010 za okres od dnia 1 stycznia 2007 r. do dnia 31 grudnia 2008 r.”, w roku 2007 w województwie mazowieckim na składowiskach spełniających wymogi dyrektywy 1999/31/WE zdeponowano 832 474,84 Mg odpadów, a na składowiskach nie spełniających wymogów zdeponowano 258 651, 68 Mg odpadów, co stanowi odpowiednio 76,29% i 23,71% ogólnej ilości 1 091 126,52 Mg odpadów składowanych w 2007 r. W roku 2008 w województwie mazowieckim na składowiskach spełniających wymogi dyrektywy 1999/31/WE zdeponowano 579 982 Mg odpadów, na składowiskach nie spełniających wymogów zdeponowano 217 592 Mg odpadów, co stanowi odpowiednio 72,72% (w Polsce 84,77%) i 27,28% (w Polsce 15,23%) ogólnej ilości 797 574 Mg odpadów składowanych w 2008 r. na terenie województwa (cel pośredni dla Polski – nie więcej niż 32% odpadów składowanych niezgodnie z dyrektywą w 2008 r.)

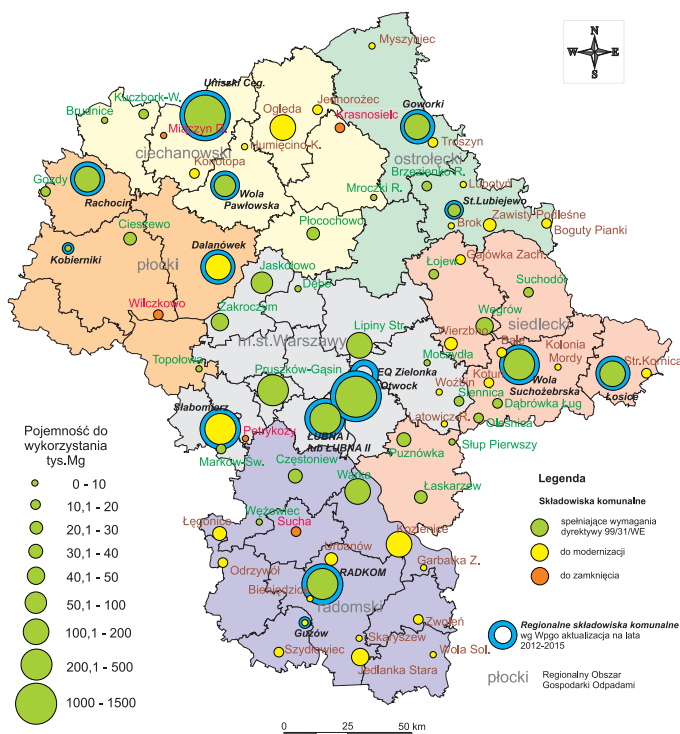
W województwie mazowieckim w roku 2009 składowano 906 752 Mg odpadów komunalnych, z tego 711 346 Mg (78,45%) na składowiskach spełniających wymogi dyrektywy oraz 195 406 Mg (21,55%) na składowiskach nie spełniających wymogów dyrektywy 1999/31/WE (cel pośredni na 2009 r. – nie więcej niż 26% odpadów składowanych niezgodnie z wymogami, ale już tylko 17% w 2010 r.).



fol. 9



Składowiska komunalne w Regionalnych Obszarach Gospodarki Odpadami
w województwie mazowieckim – stan na 31.12.2009 r.



Spośród funkcjonujących w województwie 75 instalacji, służących składowaniu odpadów komunalnych, 40 wymagało pozwolenia zintegrowanego. Do końca 2009 roku pozwolenia zintegrowane uzyskało 36 składowisk odpadów. Wymaganego pozwolenia zintegrowanego nie uzyskały 4 składowiska.

W ostatnich latach znacząco zmieniała się infrastruktura, służąca zagospodarowaniu odpadów. Instalacje są modernizowane, a te, które nie spełnią standardów ochrony środowiska, będą zamykane. Składowiska odpadów komunalnych w Łubnej i Pruszkowie oraz balastu pokompostowego w Radiowie, wznowiły eksploatację, ale jednocześnie przeprowadza się rekultywację tych obiektów. Powstało wiele instalacji do przetwarzania odpadów komunalnych. Wg stanu na koniec 2009 r. eksploatowano:

- 8 kompostowni odpadów biodegradowalnych w: Woli Pawłowskiej, Pilaszkuwie, Radomiu, Grodzisku Mazowieckim, Wołominie, Lubiejewie Starym, Broniszach i Warszawie;
- 5 zakładów mechaniczno-biologicznego przetwarzania zmieszanych odpadów komunalnych w: Warszawie (ZUSOK, RADIOWO), Kobiernikach, Pruszkowie i Woli Suchożebrskiej;
- 17 sortowni odpadów komunalnych zmieszanych, działających głównie przy składowiskach odpadów (m.in. w Woli Pawłowskiej, Dalanówku, Uniszkach Cegielni, Płocochowie, Łojewie, Woli Suchożebrskiej, Wołominie) oraz 7 sortowni odpadów selektywnie zbieranych, należących do przedsiębiorców, jak np.: EKOZYSK (Pomieczówek), AG-COMPLEX (Legionowo), LOBO (Zwoleń), a także do gminy – ZGK Łochów;
- 3 rozdrabniarki odpadów wielkogabarytowych, w tym zużytego sprzętu elektrycznego i elektronicznego (Łubna MPO Warszawa, RADKOM w Radomiu, SYNERGIS w Grodzisku Mazowieckim).

Według stanu na koniec 2009 r. na terenie województwa mazowieckiego zarejestrowano 78 stacji demontażu pojazdów wycofanych z eksploatacji, 7 punktów zbierania pojazdów oraz 24 zakłady przetwarzania zużytego sprzętu elektrycznego i elektronicznego. W Żyrardowie, Ostrołęce, Ławach, Radomiu, działają instalacje do produkcji paliwa alternatywnego. W 2010 r.



fol. 10



oddano do użytkowania instalacje do produkcji paliwa alternatywnego w Pruszkowie (MZO Sp. z o. o. w Pruszkowie) i Warszawie (REMONDIS).

Ważnym kierunkiem działań w gospodarce odpadami było tworzenie zintegrowanych systemów gospodarki odpadami, obejmujących zarówno segregację odpadów, jak też ich dalszą przeróbkę. W województwie mazowieckim w latach 2000-2001 uruchomiono Zakład Unieszkodliwiania Stałych Odpadów Komunalnych (ZUSOK) w Warszawie z linią do segregacji, kompostownią i spalarnią oraz Zakład Unieszkodliwiania Odpadów Komunalnych w Kobiernikach k/Łocka z segregacją i kompostownią odpadów. ZUSOK w Warszawie jest pierwszą w Polsce i jak dotąd jedyną, instalacją do termicznego przetwarzania odpadów komunalnych z linią technologiczną do segregacji i kompostowania odpadów oraz spalania z odzyskiem energii. Jest planowana rozbudowa istniejącej linii do termicznego unieszkodliwiania odpadów do 322 tys. Mg/rok, a także budowa II linii do termicznego przetwarzania odpadów. Powstają celowe komunalne związki gmin, które umożliwią kompleksowe rozwiązywanie problemów gospodarki odpadami komunalnymi na znacznych obszarach. Na terenie m.st. Warszawy funkcjonuje system zbiórki zużytego sprzętu elektrycznego i elektronicznego: 12 bezpłatnych punktów zbiórki sprzętu w dni robocze, 18 punktów w soboty, 1 punkt całodobowy oraz odbiór sprzętu w sklepach. Istnieje system zbiórki przeterminowanych leków (apteki), termometrów lekarskich rtęciowych (apteki), baterii (organizacje odzysku). Lokalizację instalacji odzysku i unieszkodliwiania odpadów w Regionalnych Obszarach Gospodarki Odpadami województwie mazowieckim – stan na 31.12.2009 r. zawiera mapa.



fol. 11

3. Stan gospodarki odpadami komunalnymi według regionalnych obszarów gospodarki odpadami

Podstawowe funkcje, jakie powinien wypełniać regionalny zakład zagospodarowania odpadów, będący podstawą gospodarki odpadami komunalnymi, zostały przedstawione w Krajowym planie gospodarki odpadami 2010. Przepustowość takiego zakładu powinna umożliwiać przyjmowanie i przetwarzanie odpadów z obszaru zamieszkałego co najmniej przez 150 tys. mieszkańców.

Minimalny zakres usług, jaki powinny zapewniać regionalne zakłady zagospodarowania odpadów:

- mechaniczno – biologiczne lub termiczne przekształcanie zmieszanych odpadów komunalnych i pozostałości z sortowni,
- składowanie przetworzonych zmieszanych odpadów komunalnych,
- kompostowanie odpadów zielonych,
- sortowanie poszczególnych frakcji odpadów komunalnych zbieranych selektywnie (opcjonalnie),
- zakład demontażu odpadów wielkogabarytowych (opcjonalnie),
- zakład przetwarzania zużytego sprzętu elektrycznego i elektronicznego (opcjonalnie).

Dla aglomeracji lub regionów obejmujących powyżej 300 tys. mieszkańców w Kpgo 2010, jako zalecaną formę unieszkodliwiania wskazuje się termiczne przekształcanie niesegregowanych odpadów komunalnych. Dla potrzeb obsługi 5,2 mln mieszkańców województwa mazowieckiego, w „Wojewódzkim planie gospodarki odpadami dla Mazowsza”, wyróżniono 6 ponadgminnych obszarów/regionów gospodarki odpadami: m.st. Warszawy, ciechanowski, ostrołęcki, łocki, radomski, siedlecki.

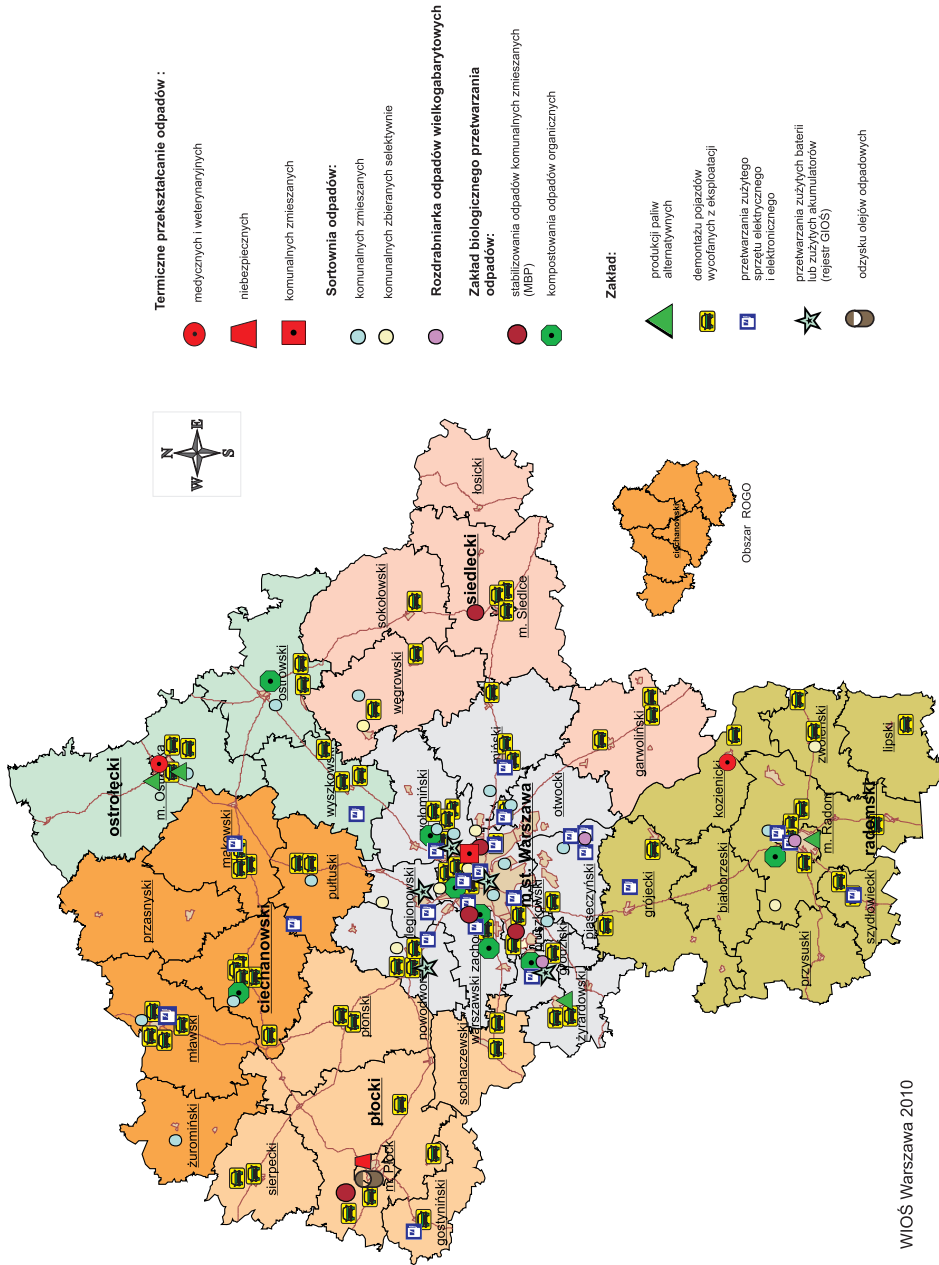
W każdym z tych regionów wytypowane zostało co najmniej jedno składowisko odpadów komunalnych jako obiekt regionalny.



fol. 12



Instalacje przetwarzania odpadów w województwie mazowieckim





W tabeli „Składowiska według regionów gospodarki odpadami” zestawiono informacje, zagregowane na podstawie danych cząstkowych, zgromadzonych przez Wojewódzki Inspektorat Ochrony Środowiska w Warszawie we współpracy z Urzędem Marszałkowskim Województwa Mazowieckiego. Dane dotyczą stanu na dzień 31 grudnia 2009 roku.

Składowiska według obszarów/regionów gospodarki odpadami

Obszar gospodarki odpadami wg WPGO	Składowiska eksploatowane			Składowiska spełniające wymogi		Składowiska do dostosowania		Składowiska do zamknięcia	
	Liczba	Pow. wykorzystana ha	Pow. całk. ha	Liczba	Wolna pojemność tys. Mg	Liczba	Wolna pojemność tys. Mg	Liczba	Wolna pojemność tys. Mg
m.st. Warszawa	14	58,35	77,88	10	2 511,2	3	282,6	1	0
Ciechanowski	12	27,48	52,64	6	1 179,3	4	180,7	2	14,6
Ostrołęcki	9	12,67	19,72	3	229,2	6	68,0	0	0
Płocki	7	14,04	21,41	5	165,2	1	150,9	1	14,0
Radomski	17	27,76	49,07	4	441,0	12	316,2	1	14,5
Siedlecki	16	17,83	26,81	10	722,7	6	90,2	0	0

3.1. Obszar miasta stołecznego Warszawy

Do przyjmowania zmieszanych odpadów komunalnych i odpadów pochodzących z procesów ich przetwarzania w obszarze miasta stołecznego Warszawy wytypowano jako regionalne składowiska: Słabomierz – Krzyżówka, Otwock, Łubna II i EQ Zielonka. Składowisko Słabomierz – Krzyżówka nie spełnia wymogów dyrektywy 1999/31/WE. Planowane obiekty EQ Zielonka i składowisko Łubna II nie zyskały aprobaty społecznej. Szczegółowe informacje dotyczące wyłączonych z eksploatacji i działających w tym obszarze składowisk zamieszczono w tabeli. Łączna pojemność do wykorzystania funkcjonujących w obszarze 14 składowisk wg stanu na dzień 31 grudnia 2009 r. wynosiła 2 793,8 tys. Mg, w tym na składowiskach planowanych jako regionalne 1 855,9 tys. Mg. Dla składowiska Petrykozy gmina Żabia Wola została wszczęta procedura zamykania. Wolna do składowania pojemność w obiektach, które według klasyfikacji na dzień 31 grudnia 2009 r. nie spełniały wymagań wynosiła w tym obszarze gospodarki odpadami około 282,6 tys. Mg (10,12%). Lokalizację instalacji odzysku i unieszkodliwiania odpadów komunalnych w tym obszarze przedstawia mapa. W obszarze m.st. Warszawy w sposób naturalny wydzieliły się trzy subregiony: powiaty na zachód od Wisły, miasto Warszawa, powiaty na wschód od Wisły.

W zachodniej części obszaru m.st. Warszawy w oparciu o składowisko odpadów Pruszków – Gąsin oraz instalację do przetwarzania odpadów komunalnych w Pruszkowie wdrożono system segregacji śmieci „u źródła”. Z budżetu miasta zakupiono kilkaset pojemników na szkło, papier, plastik oraz puszki i rozstawiono je w całym mieście. Mieszkańcy domów jednorodzinnych za darmo dostają worki do segregacji. Nie płacą także za ich odbiór. Za darmo, wprost z domu zabierane są też odpady wielkogabarytowe, jak wersalki czy szafy, oraz zgromadzone selektywnie odpady zielone: liście, gałęzie, chwasty. Opłatami w wysokości około 30 zł miesięcznie objęty jest tylko odbiór śmieci nieposegregowanych. Miejski Zakład Oczyszczania Sp. z o. o. w Pruszkowie kosztem około 11 mln zł wybudował nowoczesną instalację „Sortownia odpadów komunalnych w Pruszkowie” do segregacji odpadów o wydajności 75 000 Mg/rok. Do instalacji kierowane są odpady komunalne z Pruszkowa oraz dzielnic Warszawy: Włoch a także Ursusa. Sortownia działa od czerwca 2005 r., zaś moduł do produkcji paliwa alternatywnego od grudnia 2009 r. Do instalacji przyjmowane są zmieszane odpady komunalne oraz selektywnie zbierane odpady surowcowe. Po uruchomieniu produkcji paliwa alternatywnego w 2009 r. wytworzono 284 Mg, w 2010 r.



fot. 13



średnia produkcja paliwa wynosi około 350 Mg miesięcznie z wydajnością docelową 500 Mg/miesiąc. Paliwo alternatywne trafia do cementowni do produkcji klinkieru. Jak wspomniano, MZO w Pruszkowie prowadzi selektywną zbiórkę odpadów u źródła ich wytworzenia systemem workowym i pojemnikowym, a także selektywną zbiórkę odpadów biodegradowalnych z pielęgnacji terenów zielonych oraz drzew i krzewów. Realizuje także edukację ekologiczną. Zbiórka śmieci w Pruszkowie nie przynosi zysków, dlatego system dofinansowuje miasto (w 2010 r. zaplanowano ponad 700 tys. zł).

We wschodniej części obszaru m.st. Warszawy za lidera można uznać Legionowo. Podstawę gospodarki odpadami komunalnymi w Legionowie stanowi SGO – System Gospodarki Odpadami. Na podstawie uchwały Rady Miasta w 2006 r. przeprowadzono referendum w sprawie przejęcia przez Gminę od mieszkańców obowiązku pozbywania się odpadów komunalnych. W referendum 84% głosujących odpowiedziało „tak”. W 2009 r. w wyniku przetargu wybrano firmę REMONDIS Sp. z o.o., z którą Gmina podpisała trzyletnią umowę na odbiór odpadów komunalnych od mieszkańców. Działający w Legionowie System nie obejmuje instytucji oraz podmiotów prowadzących działalność gospodarczą. Kontrole w zakresie posiadania umów, nieobjętych SGO drobnych podmiotów gospodarczych, prowadzi Straż Miejska. Podstawowa zasada systemu to selektywna zbiórka odpadów. Zróżnicowano odpłatności: – 8,50 zł/osobę dla nieruchomości, w której mieszkańcy prowadzą selektywną zbiórkę, – 15,00 zł/osobę w przypadku odmowy prowadzenia selektywnej zbiórki.

Opracowany został szczegółowy harmonogram odbioru poszczególnych rodzajów odpadów. Wdrożenie SGO w mieście poprzedziła akcja informacyjno-edukacyjna, która jest kontynuowana. Jednym z efektów akcji edukacyjnej była wystawa, którą można było oglądać w trakcie jednego z wiosennych spotkań Wojewody Mazowieckiego z jednostkami samorządu terytorialnego.

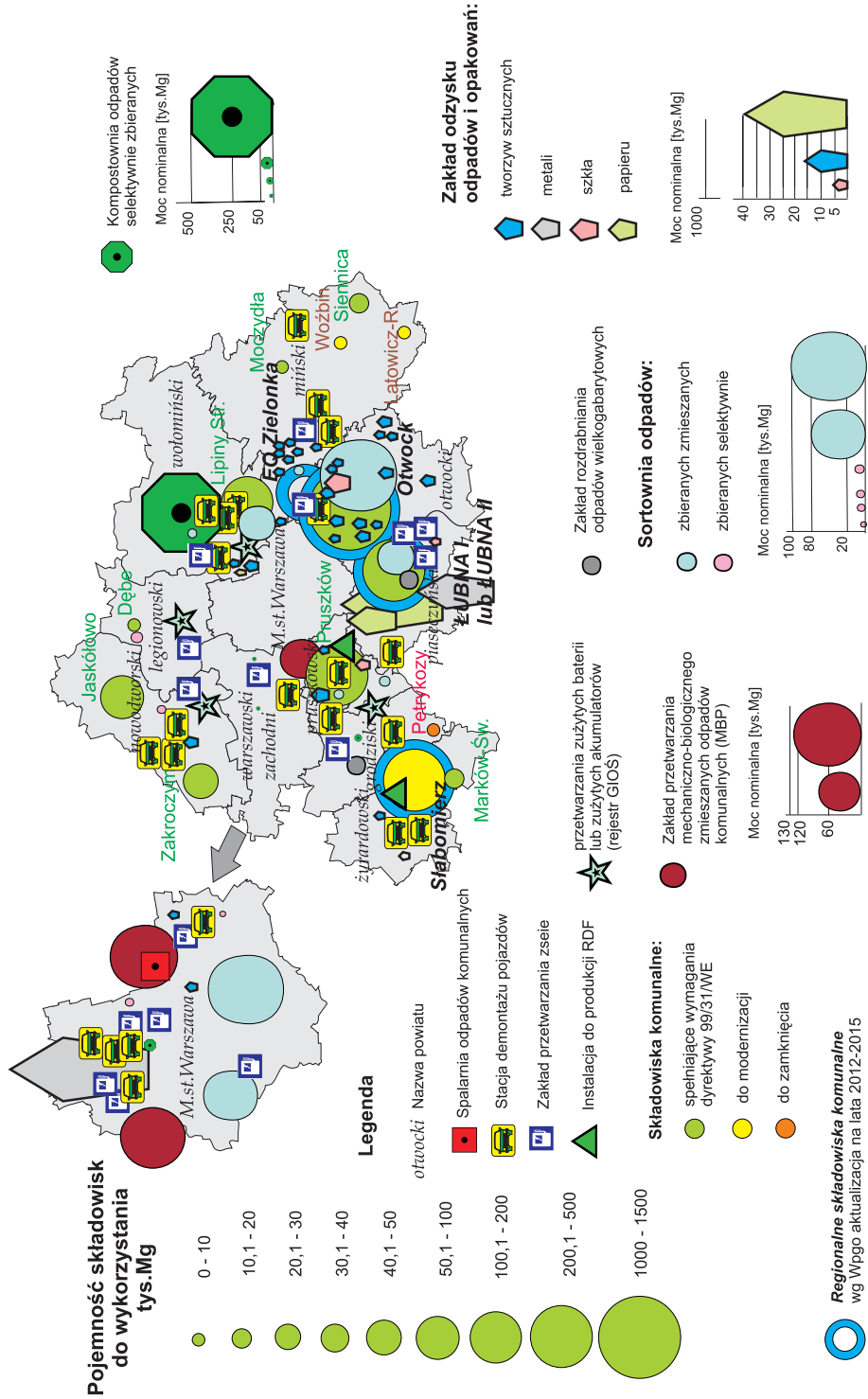
Składowiska odpadów komunalnych w obszarze m.st. Warszawy

Ip.	Powiat	Gmina	Składowisko	Rok						
				2003	2004	2005	2006	2007	2008	2009
1	legionowski	Serock	Dębe							2014
2		Nasielsk	Jaskółtowo							2014
3	nowodworski	Nasielsk	Kosewo							
4		Zakroczym	Zakroczym							2014
5	grodziski	Żabia Wola	Petrykozy							2012
6	żyrardowski	Mszczonów	Marków-Świnice							2012
7		Radziejowice	Krzyżówka							2012
8		Ceglów	Woźbin							2012
9	miński	Dobre	Makówiec Duży							
10		Jakubów	Moczydła							2014
11		Latowicz	Latowicz-Rozstanki							2012
12		Siennica	Siennica							2014
13		Mińsk Maz.	Mińsk Maz.							
14	otwocki	Otwock	Otwock							
15	wołomiński	Wołomin	Stare Lipiny							
16		Tłuszcz	Wólka Kozłowska							
17	pruszkowski	Pruszków	Pruszków	zr	zr	zr				2009/2014
18	piaseczyński	Góra Kalwaria	Baniocha							2010

Legenda:

	czynne
	nie przyjmuje odpadów
	zamknięte
2014	planowany rok zamknięcia
zr	zamknięte, rekultywowane odpadami

Instalacje odzysku i unieszkodliwiania odpadów komunalnych w obszarze m.st. Warszawy

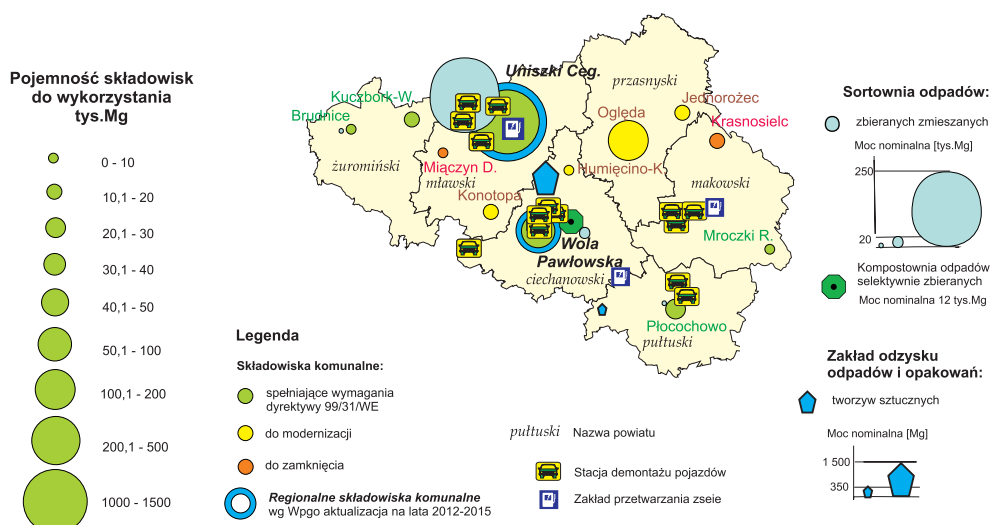




3.2. Obszar Ciechanowski

Do przyjmowania zmieszanych odpadów komunalnych i odpadów pochodzących z procesów ich przetwarzania w obszarze ciechanowskim jako regionalne wytypowano składowiska: Uniszki Cegielnia i Wola Pawłowska. Obiekty te spełniają wymogi dyrektywy 1999/31/WE. Szczegółowe informacje dotyczące wyłączonych z eksploatacji i działających w tym obszarze składowisk zamieszczono w tabeli. Łączna pojemność do wykorzystania funkcjonujących w obszarze 12 składowisk wg stanu na dzień 31 grudnia 2009 r. wynosiła 1 360 tys. Mg, w tym na składowiskach planowanych jako regionalne 1 126,3 tys. Mg. Dla składowisk Miączyn Duży gmina Sześć oraz Krasnosielc Leśny zostały wszczęte procedury zamykania. Wolna do składowania pojemność w obiektach, które według klasyfikacji na dzień 31 grudnia 2009 r. nie spełniały wymagań wynosiła w tym obszarze gospodarki odpadami około 180,7 tys. Mg (13,29%). Lokalizację instalacji odzysku i unieszkodliwiania odpadów komunalnych w tym obszarze przedstawia mapa.

Instalacje odzysku i unieszkodliwiania odpadów komunalnych w obszarze ciechanowskim



W celu budowy Zintegrowanego Systemu Gospodarki Odpadami Komunalnymi dla gmin regionu ciechanowskiego powołano Międzygminny Związek Regionu Ciechanowskiego (MZRC) z siedzibą w Ciechanowie. Na terenie gmin należących do Związku mieszka około 211 tys. mieszkańców, którzy wytwarzają ok. 58 tys. Mg/rok odpadów. Zintegrowany System Gospodarki Odpadami Komunalnymi dla regionu ciechanowskiego będzie realizowany w oparciu o instalacje technologiczne w Woli Pawłowskiej, Oględzie, Płocochowie i Makowie Mazowieckim.

- ♦ Regionalny Zakład Gospodarki Odpadami Komunalnymi w Woli Pawłowskiej:
 - instalacja mechaniczno – biologicznego przetwarzania odpadów komunalnych zmieszanych (o przepustowości 50 000 Mg/rok/2 zmiany) składająca się z uniwersalnej instalacji sortowania odpadów komunalnych zmieszanych o przepustowości docelowej 50 000 Mg/rok (25 000 Mg/rok przy pracy na 1 zmianę), zblokowanej z linią sortowniczą (doczyszczania) odpadów surowcowych o przepustowości ok. 6 000 Mg/rok wraz z linią produkcji paliwa z odpadów z frakcji lekkiej i zmieszanych odpadów komunalnych, oraz instalacji stabilizacji /kompostowania odpadów komunalnych ulegających biodegradacji o przepustowości ok. 20 000 – 25 000 Mg/rok z podziałem na sekcje produkcji kompostu gorszej jakości (stabilizatu) z odpadów zmieszanych oraz produkcji kompostu wysokiej jakości z odpadów zebranych selektywnie;



- nowa kwatery „B” składowiska w Woli Pawłowskiej przeznaczona do składowania przetworzonych, balastowych odpadów o powierzchni ok. 2,8 ha;
- obiekty infrastruktury ogólnozakładowej związane z instalacją mechaniczno – biologicznego przetwarzania odpadów oraz składowiskiem (kanalizacja technologiczna, kanalizacja deszczowa, drogi i place manewrowe).

Składowiska odpadów komunalnych w obszarze ciechanowskim

Ip.	Powiat	Gmina	Składowisko	Rok						
				2003	2004	2005	2006	2007	2008	2009
1	ciechanowski	Opinogóra Górna	Rembówko							
2		Sońsk	Ślubowo							
3		Ciechanów	Wola Pawłowska							
4		Grudusk	Humięcino-Koski							2014
5	mławski	Strzegowo	Konotopa							2014
6		Szreńsk	Miączyn Duży							2010
7		Wieczfnia Kościelna	Uniszki Cegielnia							
8		Radzanów	Radzanów							
9		Dzierzgowo	Rzęgnowo							
10		Stupsk	Stupsk-Jeże							
11	pułtusk	Pułtusk	Płocochowo							2014
12		Zatory	Zatory-Biele							
13		Gzy	Grochy-Serwatki							
14		Obryte	Obryte							
15	Winnica	Gnaty-Szczerbaki								
16	żuromiński	Kuczbork-Osada	Kuczbork-Wieś							2014
17		Żuromin	Brudnice							2014
18		Biezuń	Biezuń							
19		Lutocin	Boguszewiec							
20	Siemiątkowo	Gradzanowo								
21	makowski	Różan	Mroczi Rębiszewo							
22		Rzewnie	Malki							
23		Czerwonka	Dąbrówka							
24		Krasnosielc	Krasnosielc Leśny							2009
25		Płoniawy Bramura	Jaciążek							
26		Szelków	Chylińny							
27		Sypniewo	Chelchy							
28		Karniewo	Byszewo							
29		Maków Maz.	Maków Maz.							
30	przasnyski	Jednoróżec	Jednoróżec							2012
31		Przasnysz	Ogłęda							2012
32		Chorzele	Chorzele							
33		Krzynowłoga	Krzynowłoga							
34	Czernice Borowe	Chojnowo								

Legenda:

	czynne
	nie przyjmuje odpadów
	zamknięte
2014	planowany rok zamknięcia



fol. 14

- Instalacje na terenie składowiska odpadów w Oględzie:
 - stacja przeładunkowa;
 - kwatery składowania odpadów niebezpiecznych (odpadów zawierających azbest).
- Instalacje na terenie składowiska odpadów w Płocochowie:
 - stacja przeładunkowa;
 - segment segregacji odpadów wielkogabarytowych i zużytego sprzętu elektrycznego i elektronicznego.
- Instalacje na terenie oczyszczalni ścieków w Makowie Mazowieckim:
 - stacja przeładunkowa;
 - segment przeróbki odpadów budowlanych.

System ma zapewnić uporządkowanie i organizację gospodarki odpadami na terenie czterech powiatów: ciechanowskiego, makowskiego, przasnyskiego i pułtuskiego. Tworzony w obszarze ciechanowskim system ma pozwolić na redukcję składowanych odpadów zgodnie z przepisami dla roku 2013 z perspektywą do roku 2020.



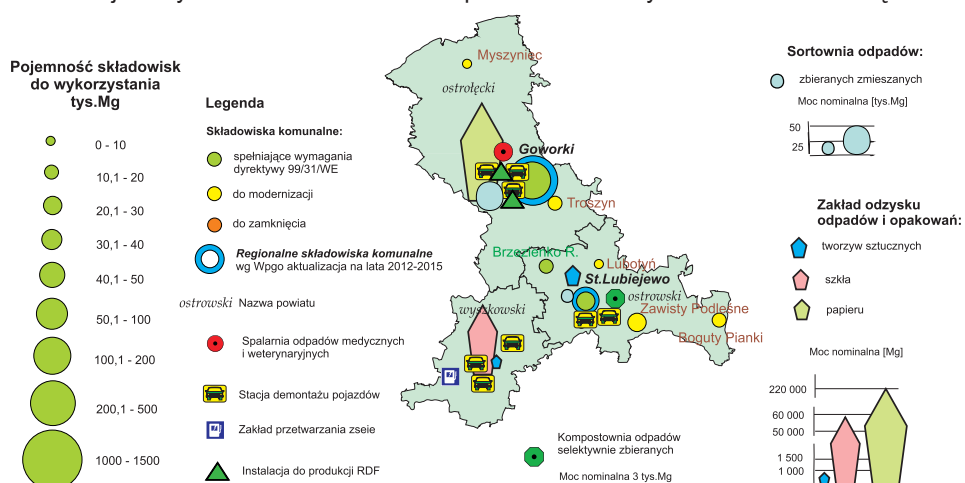
3.3. Obszar Ostrołęcki

Do przyjmowania zmieszanych odpadów komunalnych i odpadów pochodzących z procesów ich przetwarzania w obszarze ostrołęckim wytypowano jako regionalne składowiska: Goworki i Stare Lubiejewo. Obiekty te spełniają wymogi dyrektywy 1999/31/WE. Szczegółowe informacje dotyczące wyłączonych z eksploatacji i działających w tym obszarze składowisk zamieszczono w tabeli. Łączna pojemność do wykorzystania funkcjonujących w obszarze 9 składowisk wg stanu na dzień 31 grudnia 2009 r. wynosiła 297 tys. Mg, w tym na składowiskach planowanych jako regionalne około 220 tys. Mg. Dla składowiska Boguty Pianki została wydana decyzja wyrażająca zgodę na zamknięcie. Wolna do składowania pojemność w obiektach, które według klasyfikacji na dzień 31 grudnia 2009 r. nie spełniały wymagań wynosiła w tym obszarze gospodarki odpadami około 68 tys. Mg (22,88%). Lokalizację instalacji odzysku i unieszkodliwiania odpadów komunalnych w tym obszarze przedstawia mapa.



foto 15

Instalacje odzysku i unieszkodliwiania odpadów komunalnych w obszarze ostrołęckim



Składowiska odpadów komunalnych w obszarze ostrołęckim

Ip.	Powiat	Gmina	Składowisko	Rok						
				2003	2004	2005	2006	2007	2008	2009
1	Ostrołęka	Rzekuń	Goworki							2012
2	ostrołęcki	Myszyniec	Myszyniec							2012
3		Troszyn	Troszyn							2009
4		Lelis	Gibałka							
5		Baranów	Czerwińskie							
6		Kadzidło	Brzozówka							
7	ostrowski	Boguty Pianki	Boguty Pianki							2012
8		Brok	Brok							2012
9		Małkinia	Zawisty Podleśne							2012
10		Ostrów Maz.	Stare Lubiejewo							2012
11		Stary Lubotyń	Lubotyń Wióki							
12		Wąsewo	Brzezienko Rościszewskie							2012
13	wyszowski	Długosiodło	Bosewo Nowe							

Legenda:

	czynne
	nie przyjmuje odpadów
	zamknięte
2012	planowany rok zamknięcia



foto 16

3.4. Obszar Płocki

Do przyjmowania zmieszanych odpadów komunalnych i odpadów pochodzących z procesów ich przetwarzania w obszarze płockim wytypowano jako regionalne składowiska: Rachocin, Kobierniki i Dalanówek. Obiekty te spełniają wymogi dyrektywy 1999/31/WE. Szczegółowe informacje dotyczące wyłączonych z eksploatacji i działających w tym obszarze składowisk zamieszczono w tabeli. Łączna pojemność do wykorzystania funkcjonujących w obszarze 7 składowisk wg stanu na dzień 31 grudnia 2009 r. wynosiła 316,1 tys. Mg, w tym na składowiskach planowanych jako regionalne około 270 tys. Mg. Dla składowiska Wilczkowo gmina Wyszogród została wydana decyzja wyrażająca zgodę na zamknięcie. Wolna do składowania pojemność w obiektach, które według klasyfikacji na dzień 31 grudnia 2009 r. nie spełniały wymagań wynosiła w tym obszarze gospodarki odpadami około 150,9 tys. Mg (47,74%). Lokalizację instalacji odzysku i unieszkodliwiania odpadów komunalnych w tym obszarze przedstawia mapa.



fot. 17

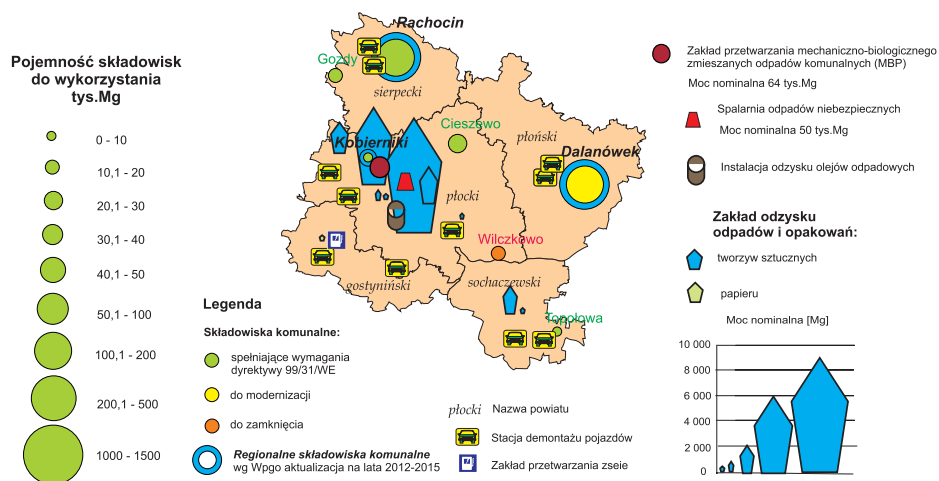


fot. 18

Rozwiązania, dotyczące gospodarki odpadami komunalnymi w mieście Płocku zostały omówione w rozdziale 5.2.2. niniejszego opracowania. Poza tym planowana jest budowa instalacji do termicznego przekształcania odpadów komunalnych. Niezależnie od tego, w regionie płockim realizowany jest projekt, przygotowany przez Gminę Miasto Sierpc: „Stworzenie kompleksowego systemu gospodarki odpadami w regionie północno – zachodniego Mazowsza poprzez utworzenie Regionalnego Zakładu Gospodarki Odpadami i wdrożenie selekcji odpadów, w tym segregacji u źródła”. Koszt projektu opiewa na kwotę 16 355 329,19 zł, z czego dofinansowanie unijne wyniesie 11 119 275,21 zł. W ramach projektu przewiduje się rozbudowę i modernizację istniejącego składowiska odpadów komunalnych w Rachocinie, rozpoczęcie eksploatacji kwatery do składowania odpadów materiałów konstrukcyjnych zawierających azbest, rozpoczęcie działalności Regionalnego Zakładu Gospodarki Odpadami. Zakończenie projektu planowane jest na czerwiec 2011 r.

Z kolei Przedsiębiorstwo Gospodarki Komunalnej w Płońsku – Sp. z o. o. w latach 2008-2009 wybudowało Zakład Zagospodarowania Odpadów, na który składają się: hala sortowni o powierzchni użytkowej 2 700 m², czterokomorowa kompostownia odpadów organicznych o wydajności 13 000 Mg/rok, wiata surowców wtórnych o powierzchni 720 m², elektroniczna waga samochodowa. Planowana wydajność instalacji do segregacji zmieszanych odpadów komunalnych wynosi 60 tys. Mg/rok. W jej skład wchodzi: stacja nadawcza, kabina wstępnej segregacji, sito bębnowe, separator magnetyczny, separator optopneumatyczny, dwie niezależne kabiny sortownicze automatyczna prasa belująca.

Instalacje odzysku i unieszkodliwiania odpadów komunalnych w obszarze płockim





Składowiska odpadów komunalnych w obszarze płockim

Ip.	Powiat	Gmina	Składowisko	Rok						
				2003	2004	2005	2006	2007	2008	2009
1	płoński	Baboszewo	Lutomierzyn							
2		Czerwińsk	Janikowo							
3		Dzierżążnia	Pomianowo-Dzierki							
4		Naruszewo	Naruszewo							
5		Płońsk	Dalanówek							
6		Raciąż	Półka-Raciąż							
7	gostyniński	Gostynin	Gostynin							
8	płocki	Bulkowo	Rogowo							
9		Drobin	Cieszewo							
10		Stubice	Grabowiec							
11		Stara Biała	Kobierniki							2012
12		Wyszogród	Wilczkowo							2010
13		Bodzanów	Bodzanów Ł.Góra							
14		Gąbin	Gąbin							
15		Łąck	Łąck							
16	sierpecki	Mochowo	Gozdy							2014
17		Sierpc	Rachocin							
18		Szczutowo	Całownia							
19	sochaczewski	Teresin	Topolowa							2009

Legenda:

	czynne
	nie przyjmuje odpadów
	zamknięte
2012	planowany rok zamknięcia
	określony rok zamknięcia (wydana decyzja)



fol. 19

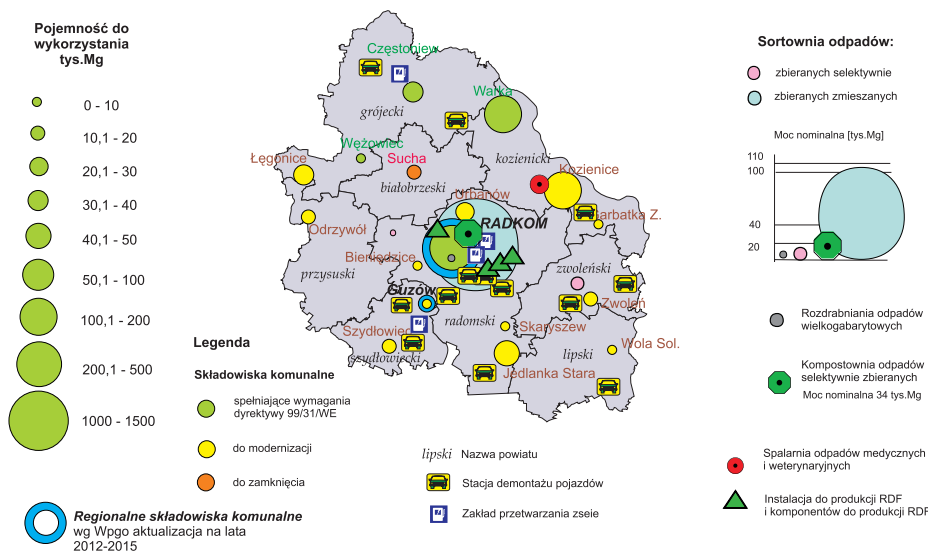
3.5. Obszar Radomski

Do przyjmowania zmieszanych odpadów komunalnych i odpadów pochodzących z procesów ich przetwarzania w obszarze radomskim wytypowano jako regionalne składowisko RADKOM w Radomiu. Obiekt ten spełnia wymogi dyrektywy 1999/31/WE. Szczegółowe informacje dotyczące wyłączonych z eksploatacji i działających w tym obszarze składowisk zamieszczono w tabeli. Łączna pojemność do wykorzystania funkcjonujących w obszarze 17 składowisk wg stanu na dzień 31 grudnia 2009 r. wynosiła 757,2 tys. Mg, w tym na składowisku planowanym jako regionalne 209 tys. Mg. Dla składowisk Sucha gmina Białobrzegi oraz Garbatka Zbuczyn zostały wszczęte procedury zamykania. Wolna do składowania pojemność w obiektach, które według klasyfikacji na dzień 31 grudnia 2009 r. nie spełniały wymagań wynosiła w tym obszarze gospodarki odpadami około 316,2 tys. Mg (41,76%). Lokalizację instalacji odzysku i unieszkodliwiania odpadów komunalnych w tym obszarze przedstawia mapa.



fol. 20

Instalacje odzysku i unieszkodliwiania odpadów komunalnych w obszarze radomskim



Strategiczne znaczenie dla regionu odgrywa Zakład Unieszkodliwiania Odpadów Komunalnych w Radomiu, który funkcjonuje od 2008 roku. W skład instalacji ZUOK wchodzi:

- sortownia zmieszanych odpadów komunalnych i frakcji zbieranych selektywnie;
- kompostownia odpadów zielonych i biodegradowalnych oraz frakcji organicznej wysegregowanej ze zmieszanych odpadów komunalnych;
- zakład przetwarzania odpadów wielkogabarytowych i podobnych oraz odpadów budowlanych;
- wytwarzanie komponentów do produkcji paliw alternatywnych z wydzielonych frakcji z odpadów zmieszanych, wielkogabarytowych, z selektywnej zbiórki.



fol. 21

Zakład docelowo będzie obsługiwał 350 tys. mieszkańców. W celu zapewnienia strumienia odpadów dla Zakładu Unieszkodliwiania Odpadów Komunalnych, gmina Miasto Radom podpisała 45 porozumień międzygminnych.

Więcej informacji na temat systemu gospodarki odpadami w samym Radomiu zostało zamieszczonych w rozdziale 5.2.1.



Składowiska odpadów komunalnych w obszarze radomskim

Ip.	Powiat	Gmina	Składowisko	Rok						
				2003	2004	2005	2006	2007	2008	2009
1	białobrzegi	Białobrzegi	Sucha							
2		Wyśmierzyce	Wyśmierzyce							
3		Stromiec	Ksawerów Stary							
4		Radzanów	Młodynie Dolne							
5	grójecki	Grójec	Częstów							2014
6		Mogielnica	Wężowiec							2014
7		Nowe Miasto n/Pilicą	Łęgonice Nowe							2015
8		Warka	Warka							2014
9	kozienicki	Garbatka Letnisko	Garbatka Zbuczyn							2014
10		Kozienice	Kozienice							2015
11		Sieciechów	Sieciechów							
12	lipski	Lipisko	Wola Solecka-Wólka							2014
13		Ciepielów	Ciepielów							
14		Chotcza	Chotcza							
15		Solec n. Wisła	Przdmieście Bl.							
16	przysuski	Gielniów	Gielniów							
17		Odrzywół	Odrzywół							2014
18		Przysucha	Wola Więcierzowa							
19	radomski	Ilża	Jedlanka Stara							2014
20		Jedlinsk	Urbanów							2015
21		Skaryszew	Skaryszew							2010
22		Wołanów	Bieniędzice							2014
23		Jedlnia Let.	Cudnów							
24		Wierzbica	Kol.Rzeczaków							
25	radomski-grodzki	Radom	Radom							
26	szydlowiecki	Orońsko	Guzów							2012
27		Szydłowiec	Szydłowiec							2011
28		Chlewiska	Broniów							
29		Jastrząb	Jastrząb							
30	zwoleński	Zwoleń	Zwoleń							2014

Legenda:

	czynne
	nie przyjmuje odpadów
	zamknięte
2014	planowany rok zamknięcia

3.6. Obszar Siedlecki

Do przyjmowania zmieszanych odpadów komunalnych i odpadów pochodzących z procesów ich przetwarzania w obszarze siedleckim wytypowano jako regionalne składowiska: Wola Suchożebrska i Łosice. Obiekty te spełniają wymogi dyrektywy 1999/31/WE. Szczegółowe informacje dotyczące wyłączonych z eksploatacji i działających w tym obszarze składowisk zamieszczono w tabeli. Łączna pojemność do wykorzystania funkcjonujących w obszarze 16 składowisk wg stanu na dzień 31 grudnia 2009 r. wynosiła 812,9 tys. Mg, w tym na składowiskach planowanych jako regionalne około 319 tys. Mg. Wolna do składowania pojemność w obiektach, które według klasyfikacji na dzień 31 grudnia 2009 r. nie spełniały wymagań wynosiła w tym obszarze gospodarki odpadami około 90,2 tys. Mg (11,10%). Lokalizację instalacji odzysku i unieszkodliwiania odpadów komunalnych w tym obszarze przedstawia mapa.

Strategiczne znaczenie dla regionu siedleckiego odgrywa Zakład Utylizacji Odpadów Sp. z o. o. w Siedlcach ze składowiskiem w Woli Suchożebrskiej, sortownią i kompostownią. Spółkę tworzą miasto Siedlce, gminy Paprotnia, Przesmyki, Siedlce, Suchożebrzy, Trzebieszów, Wiśniew, Zbuczyn oraz Przedsiębiorstwo Usług Komunalnych Sp. z o.o. w Siedlcach i Przedsiębiorstwo Usług Inżynieryjno – Komunalnych Sp. z o. o. w Sokołowie Podlaskim. Sortownia w Woli Suchożebrskiej ma przepustowość 30 tys. Mg odpadów zmieszanych i 3 tys. odpadów selektywnie zbieranych na jedną zmianę. Kompostownia pryzmowa o powierzchni 0,5 ha ma moc przerobową 7 tys. Mg/rok. Składowisko o powierzchni całkowitej 6,2 ha dysponuje pojemnością



fot. 22



fot. 23



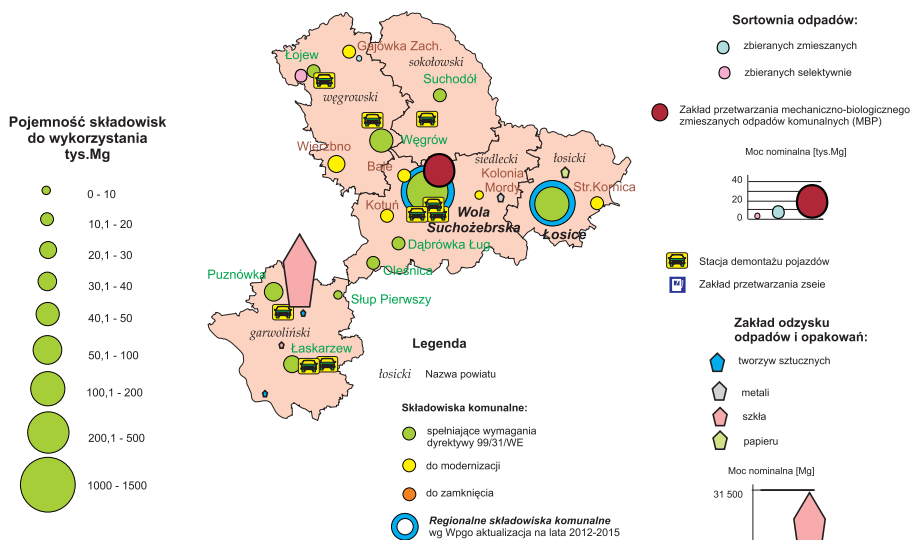
całkowitą 998 tys. m³. Rocznie na składowisku deponuje się ok. 23 tys. Mg odpadów komunalnych. ZUO Sp. z o.o. w Siedlcach prowadzi odbiór odpadów na terenie miasta Siedlce, w tym odpadów wielkogabarytowych.

W regionie siedleckim działa także Związek Komunalny „Nieskażone Środowisko” z siedzibą w Łosicach, który korzysta ze składowiska odpadów innych niż niebezpieczne i obojętne w Łosicach. Związek tworzą: Miasto i Gmina Łosice oraz gminy Huszlew, Korczew, Olszanka, Platerów, Sarnaki. Celem Związku jest utrzymanie i eksploatacja składowiska odpadów komunalnych w Łosicach, prowadzenie działalności gospodarczej w zakresie gospodarki odpadami i ochrony środowiska, współdziałanie w zakresie dowozu, segregacji i utylizacji odpadów komunalnych, propagowanie idei ochrony lokalnego środowiska naturalnego.



fol. 24

Instalacje odzysku i unieszkodliwiania odpadów komunalnych w obszarze siedleckim



Składowiska odpadów komunalnych w obszarze siedleckim

Ip.	Powiat	Gmina	Składowisko	Rok						
				2003	2004	2005	2006	2007	2008	2009
1	garwoliński	Borowie	Stup Pierwszy							2013
2		Łaskarzew	Las „Dworska Cholina”							2014
3		Pilawa	Puznówka							
4		Sobolew	Krepa							
5	łosicki	Łosice	Łosice							2014
6		Stara Kornica	Stara Kornica							2012
7	siedlecki	Kotuń	Kotuń							2012
8		Mokobody	Bale							2012
9		Mordy	Kolonia Mordy							2012
10		Skórzec	Dąbrówka Ług							2013
11		Wodynie	Oleśnica							2012
12		Suchożebry	Wola Suchożebrska							2017
13	sokolowski	Sabnie	Suchodół Włościański							2011
14	węgrowski	Łochów	Łojew							2014
15		m.Węgrów	Węgrów-Ruszczyzna							2014
16		Stoczek	Gajówka Zachodnia							2014
17		Wierzbno	Wierzbno							2012

Legenda:

	czynne
	nie przyjmuje odpadów
	zamknięte
2013	planowany rok zamknięcia



4. Zobowiązania akcesyjne i grożące Polsce sankcje za niedotrzymanie terminów

Prawo Unii Europejskiej dotyczące obszaru „środowisko” jest jednym z najbardziej rozbudowanych systemów prawnych mających na celu ochronę środowiska. Szacuje się, że obejmuje on około 300 aktów prawa wspólnotowego. W związku z przystąpieniem do Unii, Polska zobowiązała się do wdrożenia w pierwszej kolejności 34 dyrektyw i rozporządzeń, dotyczących ochrony środowiska. Dla 9 dyrektyw i 1 rozporządzenia Polska wynegocjowała okresy przejściowe. Część z nich dotyczy ochrony środowiska przed odpadami.

W drodze odstępstwa od artykułu 14 litera c) oraz punkty 2,3,4 i 6 załącznika I do dyrektywy Rady 1999/31/WE z dnia 26 kwietnia 1999 r. w sprawie składowania odpadów, wymagań związanych z nadzorem nad zasobami wodnymi oraz z zarządzaniem odciekami, ochroną gruntów i zasobów wodnych, nadzorem nad gazem oraz stabilnością nie stosuje się do gminnych składowisk odpadów w Polsce do 1 stycznia 2012 roku, pod warunkiem, że będą przestrzegane cele pośrednie.

Cele pośrednie zmieniały się sukcesywnie w miarę upływu czasu (do dnia przystąpienia - 85% całości odpadów składowanych niezgodnie z dyrektywą) i obecnie to:

- do 31 grudnia 2009 r. 3,2 mln ton odpadów składowanych niezgodnie z dyrektywą, to jest 26% całości 12,2 mln ton składowanych odpadów,
- do 31 grudnia 2010 r. 2 mln ton odpadów składowanych niezgodnie z dyrektywą, to jest 17% całości 12 mln ton składowanych odpadów,
- do 31 grudnia 2011 r. 1,2 mln ton odpadów składowanych niezgodnie z dyrektywą, to jest 10% całości 11,7 mln ton składowanych odpadów.

Postanowienie to nie ma zastosowania do odpadów niebezpiecznych ani do odpadów przemysłowych.

Do dnia 30 czerwca każdego roku, począwszy od roku przystąpienia Polski do Unii, Polska dostarcza Komisji Europejskiej sprawozdania, dotyczące stopniowego wprowadzania w życie tej dyrektywy, oraz zgodności z celami pośrednimi. Dotychczasowe raporty składane przez Polskę do Komisji Europejskiej wykazują dotrzymanie określonych wyżej celów pośrednich w kolejnych latach.

W drodze odstępstwa od artykułu 5 ustęp 1 dyrektywy Rady 96/61/WE z dnia 24 września 1996 roku dotyczącej zintegrowanego zapobiegania zanieczyszczeniom i ich kontroli, wymogów ustanowionych dla udzielania pozwoleń dla istniejących instalacji do 31 grudnia 2010 roku nie stosuje się w Polsce w stosunku do wymienionych w Traktacie składowisk odpadów, przyjmujących więcej, niż 10 ton dziennie, lub których całkowita zdolność przekracza 25 000 ton, z wyłączeniem składowisk odpadów obojętnych.

W województwie mazowieckim było to siedem składowisk:

- 1) Składowisko Dalanówek Gmina Płońsk – posiada pozwolenie zintegrowane, spełnia wymagania dyrektywy 1999/31/WE w sprawie składowania odpadów;
- 2) Składowisko Brudnice Gmina Żuromin – posiada pozwolenie zintegrowane, spełnia wymagania dyrektywy 1999/31/WE w sprawie składowania odpadów;
- 3) Składowisko Marków Świnice Gmina Mszczonów – posiada pozwolenie zintegrowane, spełnia wymagania dyrektywy 1999/31/WE w sprawie składowania odpadów;
- 4) PGK „Żyrardów” Sp. z o. o. w Żyrardowie składowisko Słabomierz-Krzyżówka Gmina Radziejowice – posiada pozwolenie zintegrowane, nie spełnia wymagań dyrektywy 1999/31/WE w sprawie składowania odpadów (brak skutecznego uszczelnienia, nie została wykonana decyzja Marszałka Województwa Mazowieckiego);



fol. 25



fol. 26



- 5) Składowisko Topolowa Gmina Teresin – pozwolenie zintegrowane ważne do 31 grudnia 2009 r., po tym terminie zaprzestano przyjmować odpady, został złożony wniosek o wydanie decyzji wyrażającej zgodę na zamknięcie składowiska;
- 6) Składowisko Sucha Gmina Białobrzegi – nie posiada pozwolenia zintegrowanego; została wydana decyzja Mazowieckiego Wojewódzkiego Inspektora Ochrony Środowiska, wstrzymująca użytkowanie instalacji w związku z brakiem pozwolenia zintegrowanego. Składowisko nie jest eksploatowane. Zostało wydane zarządzenie pokontrolne, zobowiązujące do wystąpienia do Marszałka Województwa Mazowieckiego z wnioskiem o wyrażenie zgody na zamknięcie składowiska;
- 7) Składowisko Wólka Kozłowska Gmina Tłuszcz – została wydana decyzja Wojewody Mazowieckiego z dnia 17 listopada 2006 r. wyrażająca zgodę na zamknięcie składowiska odpadów.

Ważne daty w gospodarce odpadami, wynikające z członkostwa w Unii Europejskiej:

- 1 maja 2004 r. – likwidacja tzw. dzikich wysypisk odpadów;
- 31 grudnia 2009 r. – dostosowanie składowisk odpadów do wymogów technicznych i lokalizacyjnych, określonych w decyzjach odpowiednich organów;
- 12 grudnia 2010 r. – obowiązek implementacji nowej dyrektywy o odpadach;
- 31 grudnia 2010 r. – likwidacja odpadów zawierających PCB;
- 1 stycznia 2012 r. – dostosowanie gminnych składowisk odpadów komunalnych do wszystkich wymogów dyrektywy 1999/31/WE z dnia 26 kwietnia 1999 r. w sprawie składowania odpadów;
- ograniczenie masy odpadów komunalnych ulegających biodegradacji kierowanych do składowania:
 - a) do dnia 31 grudnia 2010 r. do nie więcej niż 75% wagowo całkowitej masy odpadów komunalnych ulegających biodegradacji,
 - b) do dnia 31 grudnia 2013 r. do nie więcej niż 50% wagowo całkowitej masy odpadów komunalnych ulegających biodegradacji,
 - c) do dnia 31 grudnia 2020 r. do nie więcej niż 35% wagowo całkowitej masy odpadów komunalnych ulegających biodegradacji,

w stosunku do masy tych odpadów wytworzonych w 1995 r.

- 31 grudnia 2014 r. osiągnięcie 60% odzysku oraz 55% recyklingu opakowań.

W przypadku zaistnienia kwestii naruszenia zobowiązań traktatowych przez kraj członkowski, Komisja Europejska przystępuje do rozpoznania sprawy, dając możliwość przedstawienia swoich uwag i wyjaśnień. Komisja Europejska wydaje opinię, której na tym etapie postępowania kraj członkowski nie może zaskarżyć, przy czym w opinii jest określony charakter naruszenia, działania naprawcze a także termin usunięcia naruszenia. Jeżeli państwo nie zastosuje się do opinii w terminie, określonym przez Komisję, wówczas sprawa może trafić do Europejskiego Trybunału Sprawiedliwości (ETS). W razie potwierdzenia przez ETS, że nastąpiło naruszenie, w pierwszej fazie wydawany jest wyrok o charakterze deklaracyjnym, w którym ponownie określone są środki zaradcze. Jeżeli nadal państwo członkowskie nie usunie naruszeń, wówczas może zostać przez Trybunał nałożona okresowa kara pieniężna i ewentualnie kara ryczałtowa. Okresową karę pieniężną nalicza się za każdy dzień opóźnienia w wykonaniu drugiego wyroku ETS. Wysokość stawki dziennej to iloczyn stałej kwoty podstawowej, wagi wykroczenia, czasu trwania wykroczenia i współczynnika „n”, określającego zdolność płatniczą danego państwa członkowskiego. Wymienione współczynniki ulegają zmianom i aktualizacji, przy czym zawsze ostateczną wysokość nakładanej kary określa Europejski Trybunał Sprawiedliwości i wymiar dobowej kary pieniężnej może być wyższy, niż wynikający z wycień. W przypadku Polski hipotetyczna kara może wynosić od 4 332 euro do 259 920 euro za dzień. Przykładowo w roku 2000 dla Grecji, za nieprawidłowości przy składowaniu odpadów na Krecie, Europejski Trybunał Sprawiedliwości wymierzył początkowo karę dobową w wyso-



fol. 27



kości 24 600 euro, a ostatecznie 20 000 euro za każdy dzień naruszenia. Łącznie kara dla Grecji wyniosła wówczas 5,4 mln euro. Kilka lat później kraj ten dostał kolejną karę finansową za nielegalne wysypiska.

Niezależnie od kary okresowej, ETS może równocześnie wymierzyć jednorazową karę ryczałtową. Na przykład w 2005 r. ETS nałożył na Francję karę ryczałtową – 20 mln euro. Zgodnie z wytycznymi Unii Europejskiej, potencjalna kara ryczałtowa dla Polski nie powinna być niższa, niż 3,61 mln euro.

Sankcje, jakie Europejski Trybunał Sprawiedliwości na wniosek Komisji Europejskiej może nałożyć dla Polski, będą obciążać budżet państwa, nie przekładają się natomiast wprost na budżety tych gmin, których zaniedbania w realizacji własnych zadań ustawowych spowodowały nie wykonanie zobowiązań akcesyjnych.

5. Przykłady rozwiązywania problemów

5.1. Wybrane systemy gospodarki odpadami komunalnymi w Polsce

5.1.1. Miasto Poznań

Miasto Poznań to położona w środkowo – zachodniej Polsce nad rzeką Wartą stolica Wielkopolski. Liczy 556 022 mieszkańców (aglomeracja około 943 700), zajmuje powierzchnię 261,85 km², co daje gęstość zaludnienia 2 123 osób/ km². Miasto Poznań jest dwukrotnym laureatem konkursu Ministra Środowiska „Lider Polskiej Ekologii”. Po raz pierwszy Miasto otrzymało tytuł w 2002 roku za „Kompleksowy zespół działań na rzecz poprawy środowiska ze szczególnym uwzględnieniem poprawy jakości powietrza”. Po raz drugi tytuł „Lider Polskiej Ekologii 2009” dla Miasta Poznania Minister Środowiska przyznał za „Działania w ramach projektu "Poznań 2008. Rok Klimatu i Środowiska". Miasto wdrożyło interesujący system zbierania i zagospodarowania odpadów komunalnych.

Na podstawie Uchwały Rady Miasta Poznania z dnia 4 lipca 2006 r. został utworzony Zakład Zagospodarowania Odpadów. Zakład prowadzi działalność, związaną z ochroną środowiska w zakresie gospodarki odpadami, polegającą na:

- 1) zarządzaniu składowiskiem odpadów, zlokalizowanym na terenie gminy Suchy Las;
- 2) bieżącej eksploatacji i końcowej rekultywacji składowiska;
- 3) produkcji i sprzedaży energii elektrycznej i energii cieplnej wytwarzanej z biogazu;
- 4) przedsięwzięciach sprzyjających utrzymaniu porządku i czystości na terenie miasta Poznania;
- 5) prowadzeniu selektywnej zbiórki i segregacji odpadów, zbiórce odpadów niebezpiecznych i innych niż niebezpieczne i obojętne oraz odbiorze gromadzonych selektywnie odpadów;
- 6) zbieraniu i odbiorze sprzętu elektrycznego i elektronicznego;
- 7) odzysku, doczyszczaniu, selekcjonowaniu i sprzedaży odpadów;
- 8) przetwarzaniu odpadów ulegających biodegradacji;
- 9) prowadzeniu punktów gromadzenia odpadów niebezpiecznych i obojętnych oraz odpadów wielkogabarytowych;
- 10) prowadzeniu edukacji ekologicznej;
- 11) interwencyjnym usuwaniu skutków wypadków drogowych zgłoszonych przez Straż Miejską lub Policję;
- 12) interwencyjnym usuwaniu zanieczyszczeń oraz padłych zwierząt z miejsc publicznych.

Niezależnie od odbierania odpadów od właścicieli nieruchomości, w Poznaniu zorganizowano punkt gromadzenia odpadów problemowych, tzw. GRATOWISKO. Do punktu gromadzenia odpadów



problemowych każdy mieszkaniec miasta Poznania może przywieźć tzw. odpady problemowe, pochodzące z gospodarstwa domowego:

- zużyty sprzęt elektryczny i elektroniczny,
- termometry rtęciowe,
- świetlówki i żarówki energooszczędne,
- zużyty olej silnikowy,
- filtry olejowe,
- stare farby i rozpuszczalniki,
- baterie i akumulatory,
- różnego typu środki i odczynniki chemiczne,
- przeterminowane leki,
- odpady wielkogabarytowe (stare meble),
- odpady zielone (skoszona trawa, liście),
- gruz z drobnych remontów.

Odpady takie można także przywieźć do punktu znajdującego się na terenie składowiska odpadów w Suchym Lesie. Niezależnie od punktów stacjonarnych, w Poznaniu działa Mobilny Punkt Gromadzenia Odpadów Problemowych – GRATOWÓZ. Jest to specjalny samochód, który w każdą pierwszą sobotę miesiąca kursuje po Poznaniu, odbierając od mieszkańców odpady problemowe, za wyjątkiem odpadów wielkogabarytowych, odpadów zielonych oraz gruzu budowlanego. Dokładne adresy i czasy postoju GRATOWOZU zawarte są w harmonogramie, dostępnym dla mieszkańców pod adresem www.odpady.poznan.pl

Zakład Zagospodarowania Odpadów w Poznaniu jest laureatem Narodowego Konkursu Ekologicznego „Przyjaźni Środowisku” w kategoriach „Firma przyjazna środowisku”, „Promotor ekologii”, „Technologia godna polecenia”. Minister Środowiska przyznał dla Zakładu Zagospodarowania Odpadów w Poznaniu tytuł „Lider Polskiej Ekologii 2009” w kategorii „Przedsiębiorstwo.”

5.1.2. Miasto Mielec

Mielec to miasto powiatowe, położone w północno – zachodniej części województwa podkarpackiego w dolinie Wisłoki. Liczy 62 788 mieszkańców, zajmuje powierzchnię 46,89 km², co daje gęstość zaludnienia 1 299 osób/km².

W mieście od lat rozwinięta jest selektywna zbiórka odpadów komunalnych, w tym odpadów opakowaniowych, niebezpiecznych, odpadów zielonych, odpadów wielkogabarytowych, odpadów z remontów, odpadów zużytego sprzętu elektrycznego i elektronicznego. Miasto jest także zaangażowane w edukację ekologiczną, szczególnie dzieci i młodzieży szkolnej. Wielokrotnie miasto było współorganizatorem konferencji szkoleniowych, poświęconych zagadnieniom ochrony środowiska, w tym szczególnie z zakresu gospodarki odpadami. Obowiązujący „Regulamin utrzymania czystości i porządku na terenie miasta Mielca” szczegółowo określa obowiązki mieszkańców w zakresie utrzymywania nieruchomości w należytym stanie porządkowym, sanitarnym i higienicznym, w tym zasady odbierania odpadów komunalnych zmieszanych, komunalnych odpadów tworzywa sztucznego, szkła białego i kolorowego, makulatury, tekstyliów, odpadów zielonych, odpadów wielkogabarytowych, odpadów z remontów, odpadów niebezpiecznych, takich jak przeterminowane leki i inne medykamenty, zużyte akumulatory i baterijki, środki ochrony roślin oraz opakowania i pozostałości, świetlówki, zużyty sprzęt elektryczny i elektroniczny. Funkcjonuje telefon, pod którym można zgłaszać zwłoki padłych zwierząt. Na stronach internetowych (www.mielec.pl – infrastruktura techniczna – segregowanie odpadów) dostępne są niezbędne dla mieszkańców informacje, dotyczące zasad segregacji odpadów opakowaniowych, takich jak makulatura, tworzywa sztuczne, szkło, lokalizacji punktów zbierania odpadów wyselekcjonowanych oraz 42 tzw. „poletek ekologicznych”.



Zebrane w sposób selektywny odpady trafiają do znajdujących się w mieście lub jego bliskiej okolicy instalacji, wykorzystujących odpady w procesach odzysku lub recyklingu, takich jak wytwórnia pokryć dachowych z wykorzystaniem makulatury, zakład produkcji i regeneracji akumulatorów, zakład przetwórstwa tworzyw sztucznych, zakład regeneracji i utylizacji opon; miasto uczestniczy aktywnie w uzgodnieniach, dotyczących utworzenia zakładu zagospodarowania odpadów, przewidzianego w „Planie Gospodarki Odpadami dla Województwa Podkarpackiego na lata 2008-2011 z perspektywą na lata 2012-2019”.

Miasto Mielec jest laureatem licznych wyróżnień, w tym godła promocyjnego „TERAZ POLSKA” w kategorii miast, przyznanego w 2009 r.

5.1.3. CZG 12 - przykład związku gmin

Celowy Związek Gmin CZG-12 (www.czg12.profit.pl) został założony w 1998 r. przez 12 gmin z województwa lubuskiego. Obecnie Związek zrzesza 15 gmin z dwóch województw, działa na obszarze 3 464,58 km², obsługując ponad 150 tys. mieszkańców. Zgodnie ze statutem Związek zajmuje się gospodarką odpadami, powszechną edukacją społeczeństwa, segregacją odpadów „u źródła” i rekultywacją starych gminnych składowisk. Swoją działalność Związek realizuje poprzez Zakład Unieszkodliwiania Odpadów Komunalnych w Długoszynie. Całkowita ilość odpadów przyjęta w 2007 r. do Zakładu wynosiła 40 116,51 Mg, zaś w 2008 r. 42 598,59 Mg. Z tej ilości 40 000 Mg to odpady zmieszane, zaś 2 598,59 Mg to odpady zebrane selektywnie (6,10%). ZUOK w Długoszynie spełnia kryteria ekonomiczne: obsługuje ponad 140 tys. mieszkańców, a odległość transportowa z terenu objętego programem do zakładu unieszkodliwiania odpadów nie przekracza 50 km.

Najwyższą władzą Związku jest Zgromadzenie Delegatów – przedstawicieli gmin należących do CZG-12. Każda gmina desygnowała do Zgromadzenia dwóch delegatów – burmistrza lub wójta oraz wybranego przez właściwą radę gminy – delegata.

Zadania Celowego Związku Gmin CZG-12 realizowane są w ramach "Kompleksowego Regionalnego Programu Gospodarki Odpadami", który obejmuje cztery główne płaszczyzny:

1. Prowadzenie selektywnej zbiórki odpadów,
2. Działalność Zakładu Unieszkodliwiania Odpadów Komunalnych w Długoszynie,
3. Rekultywacja starych, nie spełniających norm gminnych składowisk odpadów komunalnych,
4. Prowadzenie edukacji ekologicznej.

W trakcie swojej dotychczasowej działalności, ZUOK w Długoszynie prowadził rekultywację starych składowisk odpadów komunalnych. Na terenie, objętym działalnością CZG-12 zakończono rekultywację 3 składowisk, w trakcie rekultywacji jest 6, pozostały jeszcze do zrehabilitowania 3 składowiska.

5.2. Wybrane systemy gospodarki odpadami komunalnymi w województwie mazowieckim

5.2.1. Miasto Radom

Radom to miasto na prawach powiatu, położone w centralno-wschodniej Polsce nad rzeką Mleczną. Jest to największy ośrodek miejski w widłach Wisły i Pilicy, czternaste co do wielkości miasto w Polsce. Liczy 223 397 mieszkańców, zajmuje powierzchnię 111,8 km², co daje gęstość zaludnienia 2 002 osób/km².



Zasady gospodarki odpadami komunalnymi określa Regulamin utrzymania czystości i porządku na terenie Gminy Miasta Radomia, wprowadzony uchwałą Nr 806/2006 Rady Miejskiej w Radomiu z dnia 24.04.2006 r. i zmieniony uchwałą Nr 82/ 2007 Rady Miejskiej w Radomiu z dnia 26.03.2007 r.

Zgodnie z regulaminem mieszkańcy mają obowiązek wyposażenia nieruchomości w pojemniki lub worki, zapewniające selektywne gromadzenie odpadów suchych, odpadów mokrych, odpadów zielonych. Pojemniki metalowe lub z tworzywa sztucznego powinny być odpowiednio opisane, natomiast w przypadku worków z tworzywa sztucznego obowiązuje kolor brązowy dla odpadów zielonych, kolor czarny dla odpadów mokrych oraz kolor żółty dla odpadów suchych. Worki powinny mieć pojemność co najmniej 60 l. Dla odpadów budowlanych obowiązują odrębne odpowiednio opisane pojemniki metalowe lub z tworzywa sztucznego o minimalnej pojemności 110 l albo worki z tworzywa sztucznego o minimalnej pojemności 120 litrów.

W maju 2010 r. został oficjalnie oddany do użytku nowy Zakład Unieszkodliwiania Odpadów Komunalnych. Inwestycja, której całkowity koszt realizacji wyniósł ponad 17 mln euro, została w 65% sfinansowana z funduszy unijnych. Jej investorem, działającym z upoważnienia radomskiego samorządu, było Przedsiębiorstwo Produkcyjno Usługowo Handlowe „RADKOM” Spółka z o. o. w Radomiu.

W skład instalacji ZUOK Radom wchodzi:

- sortownia zmieszanych odpadów komunalnych i frakcji zbieranych selektywnie;
- kompostownia odpadów zielonych i biodegradowalnych oraz frakcji organicznej wysegregowanej ze zmieszanych odpadów komunalnych;
- zakład przetwarzania odpadów wielkogabarytowych i podobnych, w tym sprzętu RTV i AGD;
- linia przerobu odpadów budowlanych;
- linia przygotowania komponentów do produkcji paliwa z odpadów (RDF) z wydzielonych frakcji z odpadów zmieszanych, wielkogabarytowych, z selektywnej zbiórki.

Sortownia o wydajności 102 tys. Mg/rok pozwala na wydzielenie z odpadów zmieszanych strumieni odpadów surowcowych dla których istnieją możliwości zagospodarowania:

- surowców wtórnych;
- odpadów budowlanych;
- frakcji organicznej przeznaczonej do produkcji kompostu;
- frakcji do przygotowania komponentów do produkcji RDF (paliwo alternatywne).

Kompostownia o wydajności 34 tys. Mg/rok będzie umożliwiła istotne uzupełnienie systemu o przetwarzanie odpadów ulegających rozkładowi biologicznemu.

Zakład docelowo będzie obsługiwał 350 tys. mieszkańców. Przewiduje się, że rocznie będzie tutaj poddawanych procesom mechaniczno – biologicznego przetwarzania 112 tys. Mg odpadów komunalnych.

Do nowego zakładu trafiać będą odpady z miasta Radomia i 44 innych gmin, z którymi Miasto Radom podpisało odpowiednie porozumienia.

W sąsiedztwie ZUOK funkcjonuje składowisko odpadów innych niż niebezpieczne i obojętne, wyposażone w system wagowo – ewidencyjny oraz system monitoringu. U uruchomiono elektrownię zasilaną gazem wysypiskowym.

Uchwałą Nr 746/2006 Rady Miejskiej w Radomiu z dnia 30.01.2006 r. został przyjęty Program usuwania azbestu i wyrobów zawierających azbest dla Gminy Miasta Radomia na lata 2006-2011. Zarządzeniem Prezydenta Miasta Radomia z dnia 9 sierpnia 2010 r. ustalono zasadę, że Gmina sfinansuje w 100% koszty odbioru, transportu i unieszkodliwiania tych odpadów od osób fizycznych.



5.2.2. Miasto Płock

Płock to miasto na prawach powiatu, położone na Pojezierzu Dobrzyńskim i w Kotlinie Płockiej nad rzeką Wisłą. Liczy 126 542 mieszkańców, zajmuje powierzchnię 88,06 km², co daje gęstość zaludnienia 1 437 osób/km².

W Płocku na trzech osiedlach mieszkaniowych Mazowieckiej Spółdzielni Mieszkaniowej stanęły klimatyzowane „Pawilony kontenerowe”, w których odpady dostarczane przez mieszkańców są całkowicie sortowane. Osiem „Pawilonów kontenerowych” zabudowanych zostało na osiedlach „MIĘDZYTORZE”, „PODOLSZYCE” i „SKARPA” w Płocku i obsługuje 6 500 mieszkańców Spółdzielni.

W każdym „Pawilonie” jest zatrudniona jedna osoba, która sortuje odpady rozdzielając odpady organiczne, surowce wtórne oraz odpady niebezpieczne z masy odpadów komunalnych dostarczanych przez mieszkańców.

Każdy „Pawilon kontenerowy” posiada pomieszczenie socjalne dla pracownika, pomieszczenie sanitarne oraz przestronne pomieszczenie produkcyjne. Poza instalacją wodociągową, kanalizacyjną i oświetlenia-wyposażony jest w instalację ogrzewania elektrycznego, wentylację mechaniczną oraz klimatyzator. Posiada wymagane wyposażenie przeciwpożarowe oraz system monitorujący.

Wysortowane odpady organiczne przechowywane są w specjalistycznych chłodziarkach, a następnie wywożone na kompostownię do Zakładu Utylizacji Odpadów Komunalnych w Kobiernikach. Pozostałe odpady są segregowane na 22 rodzaje surowców wtórnych z przeznaczeniem do gospodarczego wykorzystania.

Dodatkowo „Pawilony” wyposażone zostały w specjalistyczne pojemniki na odpady niebezpieczne (zużyte baterie, świetlówki, przeterminowane leki) oraz regały do zbiórki odpadów sprzętu elektrycznego i elektronicznego. W każdym „Pawilonie” znajduje się niszczarka do papieru, prasa do zgniatania odpadów oraz zlewozmywak do mycia opakowań z tworzyw sztucznych, wielomateriałowych i puszek.

Efekt działania pawilonów, to pozyskiwanie i sprzedaż surowców wtórnych z „segregacji u źródła” odpadów komunalnych i odzysk 40% – 45% masy odpadów, pozyskiwanie odpadów biodegradowalnych przeznaczonych do kompostowania na poziomie 20% – 25% masy odpadów, zmniejszenie masy odpadów „balastowych” przeznaczonych do składowania do 30% – 35% masy odpadów, wydzielenie odpadów niebezpiecznych ze strumienia odpadów komunalnych.

5.2.3. Miasto Ciechanów

Miasto Ciechanów liczy 45 442 mieszkańców, zajmuje powierzchnię 32,51 km², co daje gęstość zaludnienia 1 398 osób/km².

Gospodarką odpadami komunalnymi na terenie miasta zajmuje się Przedsiębiorstwo Usług Komunalnych Sp. z o. o. w Ciechanowie. Właścicielem Spółki jest Gmina Miejska Ciechanów. Spółka działa na obszarze miasta Ciechanów, powiatu ciechanowskiego, oraz gmin Sochocin (powiat płoński) i Strzegowo (powiat mławski).

Przedmiotem działania Spółki jest szeroko rozumiane świadczenie usług komunalnych. Podstawową działalnością jest odbiór, transport i unieszkodliwianie odpadów komunalnych.

Spółka zarządza składowiskiem odpadów innych niż niebezpieczne i obojętne w Woli Pawłowskiej, dostosowanym do aktualnie obowiązujących w Polsce wymagań prawnych i posiadającym pozwolenie zintegrowane.





W Ciechanowie od lat rozwinięta jest selektywna zbiórka odpadów komunalnych, realizowana na terenach budownictwa wielorodzinnego poprzez 3-pojemnikowe zestawy do selektywnej zbiórki, a w budownictwie jednorodzinym poprzez 3 rodzaje worków (niebieski – papier i tektura, żółty – tworzywa sztuczne, zielony – szkło opakowaniowe).

Przedsiębiorstwo Usług Komunalnych Sp. z o. o. w Ciechanowie prowadzi w swojej siedzibie punkt zbierania zużytego sprzętu elektrycznego i elektronicznego.

W sierpniu 2009 r. na terenie miasta zorganizowano pilotażową zbiórkę odpadów wielkogabarytowych i zużytego sprzętu elektrycznego i elektronicznego.

Od października 2008 r. w 11 aptekach na terenie Ciechanowa prowadzona jest zbiórka przedterminowanych i niepotrzebnych leków.

W 2008 r. miasto Ciechanów rozpoczęło realizację programu dofinansowywania prac związanych z usuwaniem z nieruchomości elementów budowlanych zawierających azbest. Dzięki wdrożeniu programu na terenie miasta usunięto już, głównie z budynków mieszkalnych, ponad 4,2 tys. m² płyt eternitowych.

6. Kompetencje w zakresie nadzoru nad gospodarką odpadami komunalnymi

W polskim systemie prawnym znacząca część obowiązków i uprawnień w odniesieniu do gospodarki odpadami komunalnymi została przypisana administracji samorządowej. U podstaw systemu znajduje się gmina, której zakres działania i zadania w tym zakresie określa ustawa z dnia 8 marca 1990 r. o samorządzie gminnym. Do zadań własnych gminy należą między innymi sprawy ochrony środowiska i przyrody oraz gospodarki wodnej a także utrzymania czystości i porządku oraz urządzeń sanitarnych, wysypisk i unieszkodliwiania odpadów komunalnych. Obowiązki szczegółowe określone zostały w ustawie z dnia 13 września 1996 r. o utrzymaniu czystości i porządku w gminach oraz w ustawie z dnia 27 kwietnia 2001 r. o odpadach.

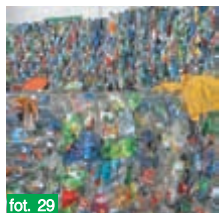
Zgodnie ze stanem prawnym, obowiązującym na dzień 31 grudnia 2009 r., w gospodarce odpadami komunalnymi gmina pełni funkcje:

- planistyczno – organizacyjne,
- reglamentacyjne,
- kontrolne,
- egzekucyjne.

Podstawowe obowiązki planistyczne w gospodarce odpadami komunalnymi to na szczeblu krajowym i na każdym poziomie administracji samorządowej (wojewódzkim, powiatowym i gminnym) opracowywanie i aktualizacja planów gospodarki odpadami (co 4 lata), oraz raportowanie (co 2 lata), o ich realizacji.

Każdy gminny plan gospodarki odpadami powinien obejmować odpady komunalne powstające na jej obszarze a także odpady przywożone, z uwzględnieniem odpadów komunalnych ulegających biodegradacji oraz odpadów niebezpiecznych, występujących w strumieniu odpadów komunalnych. Niestety, w znacznej części gmin województwa mazowieckiego działania planistyczne, organizacyjne oraz sprawozdawcze realizowane są z opóźnieniem. Wojewódzki Inspektor Ochrony Środowiska, poza możliwością wystąpienia do Rady Gminy, nie dysponuje odpowiednimi kompetencjami do sprawowania skutecznego nadzoru w tym obszarze.

Uprawnienia reglamentacyjne, kontrolne i egzekucyjne gminy wynikają przede wszystkim z ustawy o utrzymaniu czystości i porządku w gminach oraz z ustawy o odpadach.





Określone w tych ustawach, jako zadania własne, obowiązki gminy w obszarze gospodarki odpadami komunalnymi to między innymi:

- uchwalanie regulaminu utrzymania czystości i porządku na terenie gminy; jest to akt prawa miejscowego,
- wydawanie z urzędu decyzji, na podstawie art. 34 ust. 1 ustawy o odpadach,
- prowadzenie wykazu przedsiębiorców, zbierających zużyty sprzęt elektryczny i elektroniczny,
- informowanie mieszkańców o miejscach zbiórki zużytego sprzętu elektrycznego i elektronicznego,
- zapewnienie warunków do selektywnego zbierania i przekazywania do odzysku i recyklingu odpadów opakowaniowych,
- nadzór nad zawieraniem umów na odbieranie odpadów komunalnych od właścicieli nieruchomości,
- kontrole właścicieli nieruchomości, podejmowane w oparciu o art. 379 ust.2 ustawy – Prawo ochrony środowiska, wykonywane przez upoważnionych pracowników gminy lub straży miejską,
- wydawanie zezwoleń na prowadzenie działalności w zakresie odbierania odpadów komunalnych od właścicieli nieruchomości,
- przeprowadzanie kontroli przedsiębiorców w zakresie przestrzegania warunków, określonych w wydanych zezwoleniach.

To właśnie gmina musi egzekwować od mieszkańców, a także przedsiębiorców odbierających odpady komunalne, przestrzeganie obowiązującego prawa, natomiast Wojewódzki Inspektor Ochrony Środowiska, poza możliwością wystąpienia do Rady Gminy, nie dysponuje odpowiednimi sankcjami do sprawowania skutecznego nadzoru także w tym obszarze. Inspektorzy Inspekcji Ochrony Środowiska nie posiadają uprawnień do nakładania grzywn w drodze mandatu karnego za wykroczenia przeciwko obowiązkowi, określonym w ustawie o utrzymaniu czystości i porządku w gminach. Dlatego też kierowane do Inspekcji Ochrony Środowiska interwencje od mieszkańców, dotyczące postępowania z odpadami komunalnymi, przede wszystkim ich nielegalnego składowania, przekazywane są do organu wykonawczego gminy (wójt, burmistrz, prezydent miasta) z wnioskiem o zastosowanie art. 34 ust. 1 ustawy o odpadach i wydanie z urzędu decyzji, nakazującej usunięcie odpadów z miejsc nie przeznaczonych do ich składowania lub magazynowania.

Organy administracji samorządowej posiadają własne uprawnienia kontrolne w zakresie nadzoru nad gospodarką odpadami komunalnymi:

- W oparciu o art. 379 ust. 1 ustawy – Prawo ochrony środowiska marszałek województwa, starosta, organ wykonawczy gminy sprawują kontrolę przestrzegania i stosowania przepisów o ochronie środowiska w zakresie objętym właściwością tych organów,
- Organy samorządowe mogą upoważnić do wykonywania funkcji kontrolnych pracowników podległych im urzędów lub funkcjonariuszy straży gminnych (art. 379 ust. 2 ustawy – Prawo ochrony środowiska),
- Organy samorządowe występują do Wojewódzkiego Inspektora Ochrony Środowiska o podjęcie działań, będących w jego kompetencji (wymierzenie kary, wstrzymanie działalności), po stwierdzeniu w wyniku kontroli, naruszenia lub podejrzenia naruszenia, przepisów o ochronie środowiska. Do wystąpienia organ samorządowy dołącza dokumentację sprawy (art. 379 ust. 5 ustawy – Prawo ochrony środowiska).

Uprawnienia Wojewódzkiego Inspektora Ochrony Środowiska określa ustawa o Inspekcji Ochrony Środowiska. Są to uprawnienia, dotyczące kontroli podmiotów korzystających ze środowiska, w tym gospodarujących odpadami: – wytwarzających odpady, – prowadzących działalność w zakresie zbierania, unieszkodliwiania i odzysku odpadów. Inspekcja Ochrony Środowiska wykonuje swoje



działania na podstawie rocznych planów kontroli, w których w pierwszej kolejności umieszczane są duże instalacje, objęte obowiązkiem posiadania pozwoleń zintegrowanych oraz podmioty, których coroczne kontrole wynikają z przepisów ustawowych. Przy ustalaniu planu kontroli uwzględnia się również skalę ryzyka negatywnego oddziaływania zakładów na środowisko (w skali Polski odpady komunalne to około 8% odpadów wytwarzanych, w województwie mazowieckim – około 20%). Ustawa określa zakres działań pokontrolnych:

- zastosowanie pouczenia w trybie art. 41 ustawy – Kodeks wykroczeń;
- nakładanie grzywny w drodze mandatu karnego w zakresie ustalonym na podstawie przepisów odrębnych;
- kierowanie wniosku do sądu lub zawiadomienie organów ścigania o popełnieniu przestępstwa;
- wydawanie zarządzeń pokontrolnych;
- kierowanie wystąpień do organów administracji rządowej oraz organów samorządu terytorialnego.

Na podstawie wyników kontroli lub ustaleń własnych Wojewódzki Inspektor Ochrony Środowiska jest uprawniony do wydawania decyzji:

- ustalających wymiar dobowej kary pieniężnej za naruszenie warunków decyzji zatwierdzającej instrukcję eksploatacji składowiska lub decyzji określającej miejsce i sposób magazynowania odpadów;
- nakładających administracyjną karę pieniężną za okres naruszenia warunków decyzji zatwierdzającej instrukcję eksploatacji składowiska lub decyzji określającej miejsce i sposób magazynowania odpadów;
- wstrzymujących działalność, powodującą zagrożenie życia lub zdrowia albo zniszczenie środowiska w znacznych rozmiarach (art. 364 ustawy – Prawo ochrony środowiska);
- wstrzymujących działalność polegającą na prowadzeniu odzysku lub unieszkodliwiania odpadów poza instalacjami lub urządzeniami, spełniającymi określone wymagania (art. 13 ust. 6 ustawy o odpadach);
- wstrzymujących użytkowanie instalacji (art. 367 ust.1 ustawy – Prawo ochrony środowiska);
- wstrzymujących korzystanie ze składowiska odpadów (33 ust.7 ustawy z dnia 27 lipca 2001 r. o wprowadzeniu ustawy – Prawo ochrony środowiska, ustawy o odpadach oraz o zmianie niektórych ustaw);
- określających zakres i harmonogram działań ustalających przyczyny niekorzystnego wpływu składowiska odpadów na środowisko oraz działań zapobiegawczych (art. 59 ust.2 ustawy o odpadach);
- wstrzymujących użytkowanie składowiska odpadów (art. 59 ust. 3 ustawy o odpadach),
- nakładających na posiadacza odpadów lub transportującego odpady karę pieniężną w wysokości 5 000 zł lub 10 000 zł w zależności od rodzaju naruszenia (art. 79b ustawy o odpadach).

W oparciu o wyniki kontroli innych organów, przekazane na podstawie art. 379 ust. 5 ustawy – Prawo ochrony środowiska, Wojewódzki Inspektor Ochrony Środowiska jest uprawniony do wydawania decyzji nakładających na podmiot do tego zobowiązany tzw. opłatę sankcyjną: za brak selektywnej zbiórki odpadów komunalnych 10 – 40 tys. zł, od 2011 r. za brak ograniczenia w składowaniu odpadów biodegradowalnych 40 – 200 tys. zł (art. 79a ustawy o odpadach).

Warunkiem wymierzenia przez Wojewódzkiego Inspektora Ochrony Środowiska decyzji w sprawie opłaty sankcyjnej jest uwzględnienie przez organ gminy w wydawanych zezwoleniach na odbieranie odpadów komunalnych od właścicieli nieruchomości, wymogów selektywnej zbiórki odpadów oraz określenie dopuszczalnego do składowania poziomu odpadów komunalnych, ulegających



fol. 30



biodegradacji, a następnie przeprowadzenie przez organ wykonawczy gminy kontroli i poinformowanie WIOŚ o jej wynikach.

Obowiązki inwestycyjne, określone w ustawie o odpadach i w ustawie o utrzymaniu czystości i porządku w gminach, to:

- na poziomie gminnym zapewnianie budowy, utrzymania i eksploatacji własnych lub wspólnych z innymi gminami albo przedsiębiorcami instalacji i urządzeń do odzysku i unieszkodliwiania odpadów komunalnych albo zapewnienie warunków do takich działań przez przedsiębiorców;
- na poziomie wojewódzkim zapewnianie budowy, utrzymania i eksploatacji instalacji i urządzeń do odzysku i unieszkodliwiania odpadów niebezpiecznych, wydzielonych z odpadów komunalnych.

Wojewódzki Inspektor Ochrony Środowiska wykonuje kontrole istniejących instalacji oraz kontroluje oddawanie do eksploatacji nowych obiektów gospodarki odpadami. Nie ma możliwości oddziaływania na tworzenie planów inwestycyjnych na poziomie jednostek samorządu terytorialnego szczebla podstawowego.

Z dniem 12 czerwca 2010 r., to jest z datą wejścia w życie uregulowań, wynikających z ustawy z dnia 22 stycznia 2010 r. o zmianie ustawy o odpadach oraz niektórych innych ustaw, zostały określone nowe obowiązki administracji, dotyczące zamykania składowisk. Co do zasady, która wynika z art. 54 ust. 2 ustawy o odpadach, warunkiem formalnym wydania przez właściwy organ ochrony środowiska zgody na zamknięcie składowiska jest złożenie wniosku przez zarządzającego składowiskiem. Wniosek taki musi spełniać wymogi, określone w ustawie, zaś samo wydanie decyzji w każdym przypadku jest poprzedzone kontrolą składowiska przez wojewódzkiego inspektora ochrony środowiska. W przypadku, gdy składowisko nie spełnia obowiązujących wymogów lub została wyczerpana jego pojemność albo też co najmniej od roku nie przyjmuje ono odpadów, wówczas właściwy organ wykonuje na koszt zarządzającego składowiskiem ekspertyzę, na podstawie której wydaje z urzędu decyzję o zamknięciu składowiska odpadów.

W ustawie z dnia 13 września 1996 r. o utrzymaniu czystości i porządku w gminach zostały określone obowiązki właścicieli nieruchomości w zakresie utrzymania czystości i porządku. W szczególności do obowiązków takich należy zbieranie odpadów komunalnych i pozbywanie się ich zgodnie z przepisami ustawowymi i regulaminem utrzymania czystości i porządku w gminie. Obowiązki te, po przeprowadzeniu referendum, może w drodze uchwały przejąć rada gminy. Mimo znacznego upływu czasu od wprowadzenia takiej możliwości, tylko nieliczne gminy w Polsce przejęły od właścicieli nieruchomości obowiązki związane z gromadzeniem i usuwaniem powstających na posesjach odpadów komunalnych. Nie są realizowane założenia, dotyczące objęcia wszystkich mieszkańców zorganizowaną zbiórką odpadów komunalnych, w tym zbiórką selektywną wydzielonych rodzajów odpadów. Trwają dyskusje, dotyczące możliwości poprawy gospodarki odpadami komunalnymi poprzez ustawowe przekazanie gminom odpowiedzialności za właściwe gospodarowanie odpadami komunalnymi. W związku z tym w trakcie wiosennych spotkań Wojewody Mazowieckiego z jednostkami samorządu terytorialnego została przeprowadzona ankieta „Ocena potrzeby zmian przepisów o utrzymaniu czystości i porządku w gminach”. Pytania w ankiecie:

- 1) Czy istnieje potrzeba zmian obowiązujących przepisów?
- 2) Przejęcie przez gminę prawa do dysponowania odpadami komunalnymi powinno nastąpić - z mocy ustawy? – w wyniku referendum z 15% frekwencją? – w wyniku uchwały rady gminy (bez konieczności referendum)?

Ankiety skierowano do wszystkich 314 jednostek samorządu terytorialnego. Odpowiedzi udzieliło 246 gmin, w tym 221 (90%) oczekuje zmiany obowiązujących przepisów, 179 (73%) oczekuje prze-



fol. 31



jęcia przez gminę prawa do dysponowania odpadami komunalnymi z mocy ustawy, 11 (4,5%) uważa za niezbędne przeprowadzenie referendum z 15% frekwencją, 58 (23,6%) oczekuje rozwiązań prawnych, umożliwiających przejście przez gminę prawa do dysponowania odpadami komunalnymi w wyniku uchwały rady gminy.

W chwili przygotowywania do druku niniejszej publikacji trwały prace nad ustawą o zmianie ustawy o utrzymaniu czystości i porządku w gminach oraz o zmianie niektórych innych ustaw. Według przyjętego przez Radę Ministrów projektu, gmina z mocy ustawy przejmie obowiązki właścicieli nieruchomości w zakresie zagospodarowania odpadów komunalnych. Oznacza to, że gminy nie będą już musiały przeprowadzać referendum gminnego, którego wynik w praktyce blokował przejście przez gminy odpowiedzialności za gospodarkę odpadami. Daje też możliwość ustanowienia jednolitych zasad finansowania odbierania i zagospodarowania odpadów komunalnych na terenie całego kraju. Wdrożenie projektu pozwoli na skuteczne uporządkowanie gospodarki odpadami komunalnymi i stworzenie szczelnego i nowoczesnego systemu gospodarowania odpadami. W nowym systemie gminy będą przeprowadzały przetargi na odbiór odpadów, gospodarowały środkami pochodzącymi z opłat pobieranych od mieszkańców, a od firm egzekwowały odpowiedzialność jakością usług i zagospodarowanie odpadów zgodnie z wymogami prawa.

7. Działania administracji dotyczące rozwiązania problemów gospodarki odpadami komunalnymi

Jak już wspomniano w poprzednim rozdziale, zgodnie z ustawą o samorządzie gminnym, zaspokajanie zbiorowych potrzeb wspólnoty należy do zadań własnych gminy. W szczególności (art. 7 ust. 1 pkt 1) zadania własne obejmują sprawy ładu przestrzennego, gospodarki nieruchomościami, ochrony środowiska i przyrody oraz gospodarki wodnej.

Podstawowe zasady w gospodarce odpadami komunalnymi zostały określone w ustawie o odpadach oraz w ustawie o utrzymaniu czystości i porządku w gminach. Znajdują one także odzwierciedlenie w regulaminie utrzymania czystości i porządku w gminie, który ma status aktu prawa miejscowego. Regulamin powinien między innymi określać obowiązki w zakresie działań, zapewniających ograniczenie masy odpadów ulegających biodegradacji, kierowanych do składowania.

- Pierwszy obowiązek to objęcie wszystkich mieszkańców gminy systemem zbierania i odbierania wszystkich rodzajów odpadów komunalnych.
- W celu realizacji tego obowiązku gminy powinny prowadzić ewidencję umów zawartych na odbieranie odpadów komunalnych od właścicieli nieruchomości. Organ wykonawczy gminy (wójt, burmistrz lub prezydent miasta) sprawuje nadzór nad wykonywaniem przez właścicieli nieruchomości obowiązku zapewnienia utrzymania czystości i porządku. W tym celu, na podstawie art. 379 ust. 2 ustawy Prawo ochrony środowiska, może upoważnić do wykonywania funkcji kontrolnych pracowników podległego mu urzędu lub funkcjonariuszy straży gminnych.
- Właściciele nieruchomości, którzy nie wykonują swoich obowiązków, określonych w ustawie lub w regulaminie utrzymania czystości i porządku, podlegają karze grzywny. W przypadku właścicieli nieruchomości, którzy nie zawarli odpowiednich umów, gmina jest obowiązana zorganizować odbieranie odpadów komunalnych, natomiast wójt, burmistrz, prezydent miasta z urzędu wydaje obowiązującą przez 1 rok decyzję, w której ustala obowiązek uiszczania opłat za odbieranie odpadów komunalnych. Do opłat tych stosuje się przepisy ustawy – Ordynacja podatkowa.
- Kolejne obowiązki, to zapewnienie warunków do selektywnego zbierania i odbierania z gospodarstw domowych odpadów opakowaniowych (szkło, makulatura, metale, plastik), odpadów



niebezpiecznych, odpadów wielkogabarytowych, zużytego sprzętu elektrycznego i elektronicznego, zużytych baterii i zużytych akumulatorów, odpadów ulegających biodegradacji, zapewnienie warunków do selektywnego zbierania odpadów budowlanych z drobnych remontów.

W celu realizacji tych obowiązków, organ wykonawczy gminy posiada cały szereg uprawnień. Przede wszystkim wójt, burmistrz, prezydent miasta powinien określić i podać do publicznej wiadomości wymagania, jakie musi spełniać przedsiębiorca, ubiegający się o uzyskanie zezwolenia na odbieranie odpadów komunalnych od właścicieli nieruchomości. Przed podjęciem decyzji w sprawie wydania zezwolenia, wójt, burmistrz lub prezydent miasta może dokonać kontrolnego sprawdzenia, czy przedsiębiorca spełnia warunki wykonywania działalności, objętej zezwoleniem. Jest także uprawniony do kontroli działalności gospodarczej przedsiębiorcy w zakresie już udzielonego pozwolenia. W przypadku stwierdzenia, że przedsiębiorca nie wypełnia warunków, określonych w zezwoleniu, organ wzywa go do niezwłocznego zaniechania naruszenia, a w przypadku, gdy przedsiębiorca mimo wezwania, nadal narusza te warunki, organ cofa zezwolenie, w drodze decyzji, bez odszkodowania.

- Dla uniknięcia sytuacji, kiedy właściciele nieruchomości zawierają umowy z przedsiębiorcami, nieposiadającymi ważnych zezwoleń, gminy powinny udostępniać mieszkańcom na stronie internetowej oraz w sposób zwyczajowo przyjęty, informacje o przedsiębiorcach, którzy posiadają ważne zezwolenia na odbieranie odpadów komunalnych od właścicieli nieruchomości na obszarze danej gminy.
- Wydając zezwolenie na odbieranie odpadów komunalnych od właścicieli nieruchomości, organ wykonawczy gminy powinien w tej decyzji określić nie tylko rodzaje odbieranych odpadów, sposób postępowania z poszczególnymi rodzajami tych odpadów, ale także dopuszczalny do składowania poziom odpadów ulegających biodegradacji wraz ze sposobem realizacji tego obowiązku oraz wskazać miejsca odzysku lub unieszkodliwiania zebranych odpadów komunalnych. Zakres wydawanych zezwoleń powinien być zgodny z gminnym planem gospodarki odpadami.
- Przedsiębiorca, prowadzący działalność w zakresie odbierania odpadów komunalnych od właścicieli nieruchomości ma obowiązek w terminie do dnia 15 każdego miesiąca przekazywać do wójty, burmistrza, prezydenta miasta, wykazy właścicieli nieruchomości, z którymi zawarł umowy oraz tych, z którymi umowy wygasły. Przedsiębiorca powinien także do końca pierwszego kwartału za poprzedni rok kalendarzowy przekazać wójtowi, burmistrzowi, prezydentowi miasta informacje, dotyczące masy zebranych z terenu danej gminy odpadów komunalnych, sposobu zagospodarowania poszczególnych rodzajów tych odpadów, masy odpadów biodegradowalnych skierowanych do składowania oraz masy odpadów biodegradowalnych zagospodarowanych w inny sposób, niż składowanie.
- Gminy powinny dokonać aktualizacji regulaminów utrzymania czystości i porządku w aspekcie obowiązku ograniczenia składowania odpadów, ulegających biodegradacji. Organy wykonawcze gmin powinny dokonać weryfikacji wydanych zezwoleń na odbieranie odpadów komunalnych od właścicieli nieruchomości i ewentualnego ich uzupełnienia w zakresie obowiązku ograniczania ilości odpadów ulegających biodegradacji, kierowanych do składowania. Konieczna jest także kontrola przedsiębiorców, a w przypadku, gdy nie wykonują obowiązków w tym obszarze, wystąpienie do Wojewódzkiego Inspektora Ochrony Środowiska z wnioskiem o wymierzenie opłaty sankcyjnej.
- W każdym przypadku zgłoszonego przez mieszkańców czy też inne organy lub instytucje, porzucania lub magazynowania odpadów w miejscu na ten cel nieprzeznaczonym, organ wykonawczy gminy ma obowiązek wydawania z urzędu decyzji, nakazującej na podstawie



fot. 32



art. 34 ust. 1 ustawy o odpadach, usunięcie tych odpadów. Wójt, burmistrz, prezydent miasta powinien także powiadomić marszałka województwa, który jest organem właściwym do wydania decyzji o wymierzeniu opłaty podwyższonej władającemu powierzchnią ziemi, jako domniemanemu właścicielowi porzuconych odpadów.

- Po wejściu w życie ustawy o zużytych sprzęcie elektrycznym i elektronicznym, gmina, oprócz obowiązku zapewnienia warunków do zbierania odpadów zużytego sprzętu elektrycznego i elektronicznego, ma także zadanie udostępniania mieszkańcom na stronie internetowej oraz w sposób zwyczajowo przyjęty, informacji o punktach zbierania zużytego sprzętu elektrycznego i elektronicznego oraz o przedsiębiorcach, zbierających zużyty sprzęt elektryczny i elektroniczny.
- Wójt, burmistrz bądź prezydent miasta jest obowiązany do sporządzenia i przekazania do marszałka województwa i wojewódzkiego funduszu ochrony środowiska i gospodarki wodnej rocznego sprawozdania, zawierającego informacje o rodzaju i ilości odpadów opakowaniowych zebranych przez gminę lub podmiot działający w jej imieniu oraz rodzaju i ilości odpadów opakowaniowych przekazanych przez gminę (związek gmin) lub podmiot działający w jej imieniu do odzysku i recyklingu w terminie do dnia 15 lutego roku kalendarzowego następującego po roku, którego dotyczy sprawozdanie.

Jednym z warunków uzyskania poprawy i zmniejszenia różnic między ilością odpadów zebranych a odpadów wytworzonych, jest większa aktywność gmin w kontroli właścicieli nieruchomości w zakresie przestrzegania regulaminu utrzymania czystości i porządku w gminie oraz korzystanie przez organ wykonawczy gminy z uprawnień kontrolnych w odniesieniu do przedsiębiorców, prowadzących działalność w zakresie odbierania odpadów komunalnych od właścicieli nieruchomości. Niezbędne jest także, aby w każdym przypadku stwierdzenia nielegalnego składowania lub magazynowania odpadów, wójt, burmistrz, prezydent miasta wykorzystywał swoje uprawnienia, wynikające z art. 34 ustawy o odpadach.

Wójtowie, burmistrzowie, prezydenci miast mają obowiązek wydawania decyzji administracyjnych w celu sukcesywnej likwidacji dzikich składowisk odpadów. Jak wynika ze sprawozdań, nadsyłanych do Ministerstwa Środowiska przez zarządy województw, w wielu województwach, w tym w województwie mazowieckim, zadanie to jest realizowane na bieżąco. Jednakże ze względu na utrzymującą się dużą liczbę dzikich wysypisk i pojawianie się nowych, po zlikwidowaniu starych wysypisk, co potwierdzają dane, publikowane przez Główny Urząd Statystyczny, niezbędne jest zwiększenie aktywności administracji publicznej w tym zakresie.

Na przełomie 2009/2010 Mazowiecki Wojewódzki Inspektor Ochrony Środowiska podjął monitorowanie sposobu realizacji przez gminy obowiązku, określonego w art. 3 ust. 6a) ustawy z dnia 13 września 1996 r. o utrzymaniu czystości i porządku w gminach. W listopadzie 2009 r. Mazowiecki Wojewódzki Inspektor Ochrony Środowiska zwrócił się do 314 organów wykonawczych jednostek samorządu terytorialnego z prośbą o odwrotne przekazanie na adres Wojewódzkiego Inspektoratu Ochrony Środowiska w Warszawie wiadomości „email” o adresie strony internetowej, pod którym została zamieszczona informacja o znajdujących się na terenie gminy zbierających zużyty sprzęt elektryczny i elektroniczny, pochodzący z gospodarstw domowych. W pierwszym terminie napłynęły odpowiedzi od 237 samorządów. W grudniu 2009 r. zostało skierowane ponowne wystąpienie do tych gmin, które nie udzieliły odpowiedzi w pierwszym terminie. Mimo upływu daty 31 stycznia 2010 r., określonego jako termin nadsyłania informacji, nadal z 30 gmin brak było jakiegokolwiek reakcji. W związku z tym do tych gmin, które zaniebrały udzielenia odpowiedzi na dwa kolejne pisma Inspekcji Ochrony Środowiska, zostało skierowane w trybie art. 16 ustawy z dnia 20 lipca 1991 r. o Inspekcji ochrony Środowiska, wystąpienie Mazowieckiego Wojewódzkiego Inspektora Ochrony



fol. 33



Środowiska, adresowane do organu wykonawczego gminy oraz do przewodniczącego rady gminy. Odpowiedzi przysłało łącznie 314 gmin, w tym 284 gminy umieściły informację na stronie internetowej zgodną z wymogami ustawowymi, 12 gmin deklaroowało formę inną, niż wymagana w ustawie, 18 gmin wskazało inny, poza Internetem, sposób informowania mieszkańców.

W celu tworzenia regionalnych zakładów zagospodarowania odpadów, zgodnie z zapisami wojewódzkich planów gospodarki odpadami, rady gmin powinny podjąć stosowne uchwały zmierzające do uczestnictwa w strukturach ponadgminnych. Jak wynika ze sprawozdań, nadsyłanych do Ministerstwa Środowiska przez zarządy województw, w wielu województwach, w tym w województwie mazowieckim, zadanie to jest realizowane na bieżąco. Niezbędne jest sukcesywne zwiększanie liczby gmin, uczestniczących w związkach międzygminnych do chwili, kiedy wszystkie znajdą się w zasięgu regionalnych zakładów zagospodarowania odpadów, określonych w „W Wojewódzkim Planie Gospodarki Odpadami dla Mazowsza na lata 2007-2011 z uwzględnieniem lat 2012-2015”.

„Harmonogram i sposób finansowania realizacji zadań „Krajowego planu gospodarki odpadami 2010” przewiduje w latach 2007-2013 tworzenie regionalnych systemów zagospodarowania odpadów ze środków pozyskanych z funduszy ochrony środowiska i gospodarki wodnej oraz Unii Europejskiej. Łącznie przewidziano kwotę 2 790 mln zł na te cele. Duże projekty inwestycyjne realizowane są ze środków Programu Operacyjnego Infrastruktura i Środowisko 2007-2013. Rozporządzenie Ministra Rozwoju Regionalnego z dnia 6 marca 2008 r. (aktualizacja sierpień 2010) zawiera listę projektów indywidualnych dla Programu Operacyjnego Infrastruktura i Środowisko, w tym podejmowanego w ramach II osi priorytetowej Działania 2.1. Kompleksowe przedsięwzięcia z zakresu gospodarki odpadami komunalnymi, ze szczególnym uwzględnieniem odpadów niebezpiecznych. Na zaktualizowanej liście podstawowej znalazło się 18 projektów, na liście rezerwowej jest jeden projekt. Wśród projektów z listy podstawowej, instytucją odpowiedzialną za realizację projektu w 5 przypadkach jest gmina, w 1 przypadku związek gmin. Projekty mają na celu przede wszystkim stworzenie spójnych systemów gospodarowania odpadami komunalnymi, obejmującego selektywną zbiórkę, gromadzenie, wywóz i unieszkodliwianie odpadów. Planowana jest między innymi budowa 10 instalacji do termicznego przekształcania odpadów komunalnych, instalacji do przetwarzania odpadów biodegradowalnych, linii przetwarzania odpadów budowlanych. Kilka projektów dotyczy również rekultywacji istniejących składowisk odpadów komunalnych. Żaden z projektów nie dotyczy terenu województwa mazowieckiego

Planowana dla miasta stołecznego Warszawy poprawa istniejącego systemu gospodarki odpadami komunalnymi, przewiduje przede wszystkim modernizację i rozbudowę Zakładu Unieszkodliwiania Stałych Odpadów Komunalnych (ZUSOK). Projekt ten przewidziany został do realizacji w latach 2007-2015, kosztem około 600 mln PLN jako inwestycja realizowana w modelu partnerstwa publiczno - prywatnego. Harmonogram realizacji przedsięwzięcia przewiduje, że wybór partnera prywatnego i podpisanie umowy nastąpi do 30 września 2011 r., zaś rzeczowe zakończenie realizacji projektu będzie miało miejsce do maja 2015 r.

W Narodowym Funduszu Ochrony Środowiska i Gospodarki Wodnej, w ramach przedsięwzięć w zakresie ochrony ziemi, w 2010 roku realizowanych było 6 programów priorytetowych, w tym: 3.2. Zamykanie i rekultywacja składowisk odpadów komunalnych, z podziałem na 3.2.1. Zamykanie i rekultywacja składowisk odpadów komunalnych, dla których została wydana decyzja o ich zamknięciu określająca datę zaprzestania przyjmowania odpadów do składowania na nie później niż do dnia 31 grudnia 2009 r. oraz 3.2.2. Modernizacja istniejących składowisk odpadów komunalnych. Z informacji uzyskanych z Narodowego Funduszu Ochrony Środowiska i Gospodarki Wodnej wynika, że z terenu województwa mazowieckiego złożono 1 wniosek na działanie 3.2.1. Zamykanie i rekultywacja składowisk odpadów komunalnych, dla których została wydana decyzja o ich



zamknięciu określająca datę zaprzestania przyjmowania odpadów do składowania na nie później niż do dnia 31 grudnia 2009 r.

W Wojewódzkim Funduszu Ochrony Środowiska i Gospodarki Wodnej w Warszawie w roku 2010 realizowano 4 priorytety dziedzinowe z zakresu IV. Ochrona ziemi, w tym budowa i przebudowa sortowni, składowisk, kompostowni, obiektów termicznej utylizacji odpadów oraz rekultywacja wysypisk odpadów. Do najważniejszych przedsięwzięć z zakresu ochrony ziemi, dofinansowanych w ostatnich latach ze środków WFOŚiGW w Warszawie, można zaliczyć działania: „Budowa sortowni odpadów i kompostowni w Woli Suchożebrskiej oraz rozwój systemu selektywnej zbiórki odpadów w trzech gminach” (przedstawione w rozdziale 3.6. niniejszej publikacji), „Budowa selektywnego systemu zbiórki odpadów na terenie wysypiska w Makowie Mazowieckim” (przedstawiona w rozdziale 3.2. niniejszej publikacji), „Budowa Zakładu Zagospodarowania Odpadów w Poświętnem, gmina Płońsk” (przedstawiona w rozdziale 3.4. niniejszej publikacji)

Wśród jednostek samorządu terytorialnego województwa mazowieckiego można znaleźć wiele przykładów działań, służących poprawie świadomości ekologicznej społeczeństwa. Ciekawą formułą edukacji przyjęto w Urzędzie Miasta w Radomiu, gdzie pierwszymi adresatami działań edukacyjnych są sami urzędnicy.

W myśl założeń „Polityki Ekologicznej” przyjętej w czerwcu 2010 r. Zarządzeniem Prezydenta Miasta Radomia, wszyscy pracownicy Urzędu Miejskiego zobowiązani są do podejmowania w związku z wykonywaną pracą działań, których celem jest:

- zmniejszenie zużycia energii,
- zmniejszenie zużycia wody,
- minimalizacja wytwarzanych odpadów,
- segregacja wytwarzanych odpadów ze szczególnym uwzględnieniem odpadów papieru.

System segregacji wytwarzanych w Urzędzie odpadów będzie oparty o pojemniki tekturowe na makulaturę, umieszczone w poszczególnych pokojach oraz pojemniki plastikowe w określonych kolorach, na szkło i tworzywa sztuczne, znajdujące się na korytarzach.

Na terenie Urzędu Miejskiego, przy siedzibie Wydziału Ochrony Środowiska i Rolnictwa funkcjonuje już gniazdo recyklingowe. Ustawione zostały pojemniki na puszki aluminiowe, zużyte baterie oraz przeterminowane lekarstwa.

Wprowadzenie polityki ekologicznej w Urzędzie Miejskim w Radomiu ma za zadanie zwiększenie świadomości ekologicznej jego pracowników, a także innych osób, interesantów – mieszkańców Radomia przebywających na terenie Urzędu, poprzez umożliwienie pozbywania się odpadów w sposób świadomy, ekonomiczny, a także przyjazny środowisku.

Ważnym celem projektu wdrażanego w Urzędzie jest, by w wyniku podejmowanych działań uświadomić sobie, jak wiele zależy od nas samych i to nie tylko w miejscu pracy. Próbujemy zmienić swoje nawyki tak, aby mądrze i ekonomicznie korzystać z zasobów środowiska już poprzez tak proste czynności jak np. wyłączenie zbędnego źródła światła, „czuwania” komputerów i drukarek, zgłaszanie awarii i segregowanie śmieci. Część założeń „Polityki...” takich jak np. wykonanie audytu, termomodernizacji czy zorganizowanie systemu selektywnej zbiórki wymaga odpowiedniego przygotowania zarówno projektowego jak i finansowego. Z tego też powodu zadania takie będą wdrażane sukcesywnie.

W przypadku Płocka działania w zakresie podnoszenia wiedzy i świadomości ekologicznej prowadzi Regionalne Centrum Edukacji Ekologicznej w Płocku, które od 17 lat edukuje dzieci, młodzież i dorosłych na rzecz racjonalnej gospodarki odpadami komunalnymi. Formy działania RCEE



fol. 34



w Płocku to szkolenia, warsztaty, konferencje, seminaria, konkursy ekologiczne, festyny, wydawnictwa i materiały promocyjne. Adresatami działalności szkoleniowej Centrum są pracownicy starostw oraz urzędów miast i gmin, radni, sołtysi, nauczyciele, dyrektorzy szkół i gminnych ośrodków kultury, przedsiębiorcy. W warsztatach i festynach uczestniczą dzieci, młodzież i nauczyciele. Z biblioteki RCEE korzystają studenci, nauczyciele i uczniowie.

W ciągu ostatnich dwóch lat edukacją „odpadową” objęto 30 tys. osób. Regionalne Centrum Edukacji Ekologicznej w Płocku jest laureatem licznych nagród, między innymi w Narodowym Konkursie Ekologicznym „Przyjaźni Środowisku”.

Z myślą o edukacji mieszkańców stolicy realizowany jest projekt Warszawa Stolicą Czystości. Projekt, dofinansowywany z Mechanizmu Finansowego Europejskiego Obszaru Gospodarczego, zakłada edukację ekologiczną mieszkańców w celu przygotowania ich do pełnego wykorzystania inwestycji zaplanowanych w Strategii Rozwoju m.st. Warszawy. Celem bezpośrednim projektu jest podniesienie poziomu wiedzy na temat ochrony środowiska, a zwłaszcza selektywnej zbiórki odpadów. W ramach projektu zaplanowano takie działania, jak:

- organizacja szkoleń, konferencji i seminariów z zakresu gospodarki odpadami, w tym selektywnej zbiórki odpadów,
- kampania informacyjna adresowana do mieszkańców miasta i przedsiębiorców,
- targi ekologiczne,
- szkolny program edukacji ekologicznej, konkursy dla uczniów, nauczycieli i mieszkańców stolicy,
- promocja projektu w prasie, emisja plakatów, ulotek i kalendarzy edukacyjnych,
- bieżąca informacja o projekcie pod adresem www.stolicaczystosci.pl

Przykładem działań edukacyjnych może być Miasto Ostrołęka, które w celu propagowania treści ekologicznych zawarło umowę z Radiem „OKO” i Radiem „Nadzieja”. Co miesiąc na ich antenie emitowana jest 10 minutowa audycja ekologiczna o tematyce związanej z gospodarką odpadami i innymi aspektami ochrony środowiska. Częstym tematem audycji jest problem szkodliwości spalania przez mieszkańców odpadów komunalnych w piecach centralnego ogrzewania lub w innych miejscach do tego celu nie przeznaczonych. Problem zagospodarowania odpadów komunalnych, spalania śmieci i inne tematy z zakresu ochrony środowiska poruszane są na organizowanych co roku festynach osiedlowych w związku z obchodami Dni Ostrołęki.

Warto także odwiedzić poświęcone gospodarce odpadami strony internetowe: www.um.ciechanow.pl (ekologia), www.zuo.siedlce.pl/skladowisko.php www.mzrc.pl, www.zkns-losice.pl

Wiele szczegółowych informacji na temat zasad selektywnego zbierania odpadów komunalnych można znaleźć na stronie internetowej Ministerstwa Środowiska www.mos.gov.pl w zakładce środowisko ≥ odpady ≥ sprawy ogólne, gdzie jest dostępny „Poradnik z zakresu gospodarki odpadami dla każdego gospodarstwa domowego”, który zawiera informacje o tym, co segregować, jak segregować i dlaczego?



fot. 35



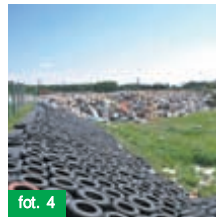
fot. 1



fot. 2



fot. 3



fot. 4



fot. 5



fot. 6



fot. 7



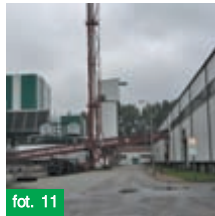
fot. 8



fot. 9



fot. 10



fot. 11



fot. 12



fot. 13



fot. 14



fot. 15



fot. 16



fot. 17



fot. 18



fot. 19



fot. 20



fot. 21



fot. 22



fot. 23



fot. 24



fot. 25



fot. 26



fot. 27



fot. 28



fot. 29



fot. 30



fot. 31



fot. 32



fot. 33



fot. 34



fot. 35

Wykaz fotografii

1. Spotkanie Wojewody Mazowieckiego i Mazowieckiego Wojewódzkiego Inspektora Ochrony Środowiska w Warszawie z jednostkami samorządu terytorialnego w Ciechanowie
2. Spotkanie Wicewojewody Mazowieckiego i Mazowieckiego Wojewódzkiego Inspektora Ochrony Środowiska w Warszawie z jednostkami samorządu terytorialnego w Radomiu
3. „Gniazdo Recyklingu” – Zakład Utylizacji Odpadów Komunalnych „RADKOM” w Radomiu
4. Składowisko odpadów w miejscowości Węgrów-Ruszczyzna, powiat węgrowski
5. Dzikie wysypisko odpadów na brzegu Zbiornika Domaniów, powiat radomski
6. II Siedleckie Dni Recyklingu w Siedlcach
7. Linia do sortowania odpadów w Zakładzie Zagospodarowania Odpadów w Poświętnem, powiat płoński
8. Kompostownia w Miejskim Przedsiębiorstwie Oczyszczania Radiowo w Warszawie
9. Składowisko odpadów w Zakładzie Utylizacji Odpadów Komunalnych w Kobiernikach, powiat płocki
10. Kompostownia Radiowo Miejskiego Przedsiębiorstwa Oczyszczania Sp. z o.o. w Warszawie
11. Spalarnia odpadów w Zakładzie Unieszkodliwiania Stałych Odpadów Komunalnych w Warszawie
12. Kompostownia Zakładu Utylizacji Odpadów Komunalnych w Kobiernikach, powiat płocki
13. Składowisko w m. Słabomierz-Krzyżówka, powiat zyrardowski
14. Budowa nowej niecki składowiska w Płocochowie, powiat pułtuski
15. Stacja Segregacji Surowców Wtórnych i Kompostowni Odpadów Organicznych w Lubiejewie Starym, powiat ostrowski
16. Sortownia odpadów w Zakładzie Utylizacji Odpadów Komunalnych „RADKOM” w Radomiu
17. Transport odpadów do kabiny sortowniczej w Zakładzie Utylizacji Odpadów Komunalnych w Kobiernikach, powiat płocki
18. Składowisko odpadów w Dalanówku, powiat płoński
19. Sortownia w Zakładzie Utylizacji Odpadów Komunalnych w Kobiernikach, powiat płocki
20. Sortownia odpadów w Zakładzie Utylizacji Odpadów Komunalnych „RADKOM” w Radomiu
21. Kompostownia odpadów w Zakładzie Utylizacji Odpadów Komunalnych „RADKOM” w Radomiu
22. Segregatornia Kozienickiej Gospodarki Komunalnej w Kozienicach
23. Zakład Utylizacji Odpadów Sp. z o.o. w Siedlcach
24. Sortownia odpadów w Zakładzie Utylizacji Odpadów Sp. z o.o. w Siedlcach
25. Porzucone odpady (po przerobie oleju opałowego) na terenie gminy Borowie, powiat garwoliński
26. Porzucone „elektrośmieci” - interwencja w m. Gołoniwy, powiat makowski
27. Zamknięte składowisko odpadów komunalnych w Wólce Kozłowskiej, powiat wołomiński
28. Pawilon kontenerowy segregacji odpadów „Międzytorze” firmy „EKO-MAZ” w Płocku
29. Wysegregowane odpady tworzyw sztucznych
30. Badanie wód podziemnych z piezometrów na składowisku odpadów w m. Słabomierz-Krzyżówka, powiat zyrardowski
31. Pojemniki na odpady segregowane - Siedlce ul. Składowa
32. Spotkanie Wojewody Mazowieckiego i Mazowieckiego Wojewódzkiego Inspektora Ochrony Środowiska w Warszawie z jednostkami samorządu terytorialnego w Ciechanowie
33. Porzucone w lesie odpady komunalne
34. II Siedleckie Dni Recyklingu w Siedlcach
35. Zbiórka zużytych baterii w Zespole Szkół Zawodowych nr 2 w Ostrołęce

