

Znak sprawy: BA.ZN.23.24.2022

ZAPYTANIE OFERTOWE

NA WYKONANIE ZABUDOWY SZAF W POMIESZCZENIACH SOCJALNYCH

Ministerstwo Rolnictwa i Rozwoju Wsi zwraca się z prośbą o złożenie oferty cenowej zgodnie z przedstawionymi wymogami:

1. **Przedmiot zamówienia:**

- Wykonanie zabudowy meblowej 3 kuchni w budynku Ministerstwa Rolnictwa i Rozwoju Wsi (1 kuchnia typu-1, 1 kuchnia typu-2, 1 kuchnia typu-M) oraz drzwi do 3 szaf wnękowych według załączników do zapytania.

2. **Termin realizacji zamówienia:**

- Wykonawca określi w formularzu ofertowym termin jaki potrzebuje na wykonanie 3 zabudów kuchennych oraz wykonania drzwi do 3 szaf wnękowych w pomieszczeniach socjalnych. Ministerstwo Rolnictwa i Rozwoju Wsi, projekt umowy stanowi w załącznik nr 2 do zapytania.

3. **Kryteria oceny ofert:**

- 60% cena,
 - 40% czas realizacji,
- Sposób naliczania poszczególnych kryteriów znajduje się w załączniku nr 3 do zapytania ofertowego.

Pod uwagę będą brane tylko oferty pełne tzn. zawierające wycenione wszystkie pozycje. W celu zapewnienia porównywalności wszystkich ofert, Zamawiający zastrzega sobie prawo do skontaktowania się z właściwymi Oferentami w cel uzupełnienia lub doprecyzowania ofert.

4. **Wymagania co do oferty cenowej:**

- wypełniony w języku polskim formularz „OFERTA”, według wzoru określonego w załączniku nr 4 do zapytania ofertowego.
- wizja lokalna nie jest obowiązkowa

5. **Osoba uprawniona do kontaktu:**

Pan: Maciej Łuniewski tel. 22 623 12 59

Adres e-mail: maciej.luniewski@minrol.gov.pl

Pan: Tomasz Kostyra tel. 22 623 14 66

Adres e-mail: tomasz.kostyra@minrol.gov.pl

6. **Termin złożenia oferty:** do 11.07.2022 r. do godziny 14:00.

7. **Termin wizji lokalnej:** 07.07.2022 r. w godzinach 10:00-12:00 w siedzibie zamawiającego (na wniosek Wykonawcy, złożony minimum na 24 godz. przed terminem).

8. **Termin na zadawanie pytań:** do 07.07.2022 r. do godziny 14:00.

9. **Sposób złożenia oferty:**

- elektronicznie na adres poczty tomasz.kostyra@minrol.gov.pl, w tytule wpisując: „**sprawa BA.ZN.23.24.2022**”

Jeżeli Wykonawca nie ma możliwości złożenia oferty w powyżej określony sposób to dopuszcza się osobiste złożenie oferty w Biurze Przepustek Ministerstwa Rolnictwa i Rozwoju Wsi, 00-930 Warszawa, ul. Wspólna 30, z dopiskiem „**sprawa BA.ZN.23.24.2022**”, w godzinach 8.15-16.15 od poniedziałku do piątku.

Niniejsze zapytanie ofertowe nie stanowi zobowiązania Ministerstwa Rolnictwa i Rozwoju Wsi do zawarcia umowy. Wybór oferty zostanie dokonany zgodnie z przedstawionymi kryteriami oceny ofert.

Aleksandra Plucińska

dyrektor

Biura Administracyjnego

/podpisano elektronicznie/

Załącznik nr1

OPIS PRZEDMIOTU ZAMÓWIENIA

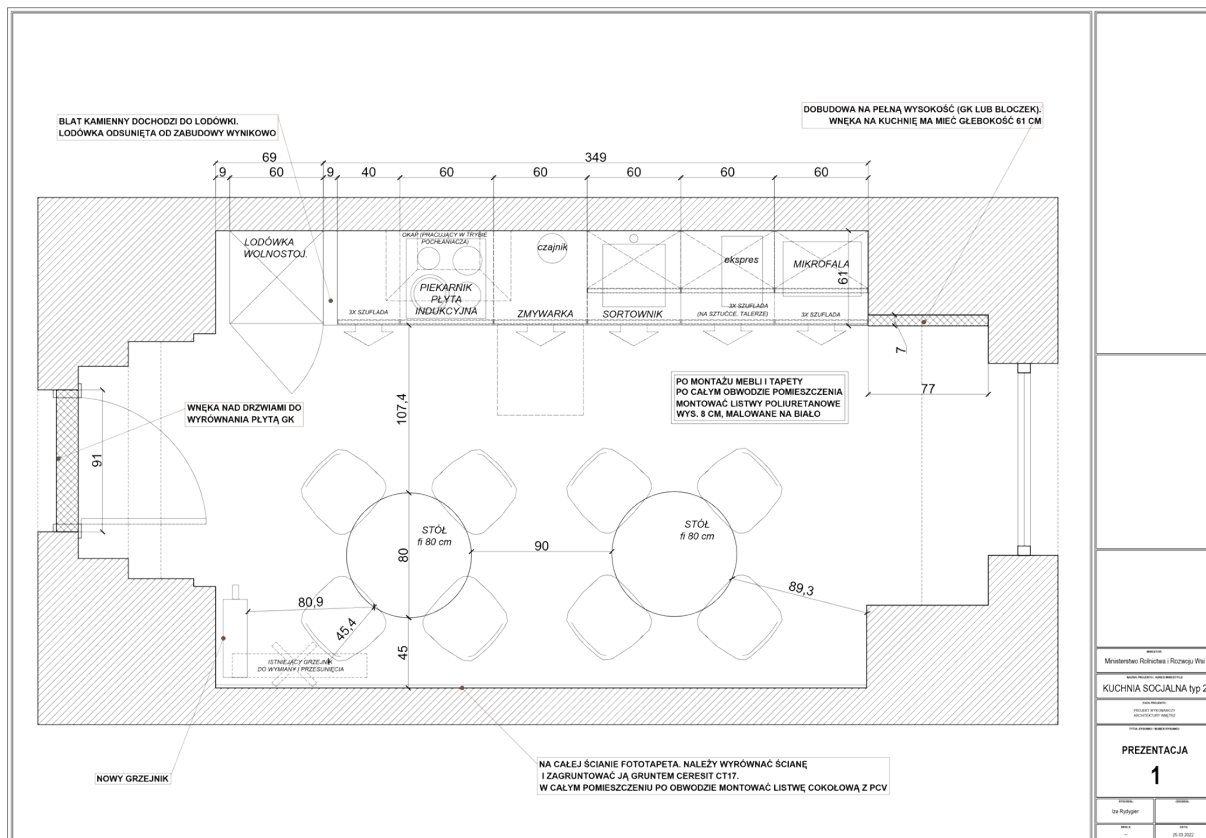
1. Przedmiotem zamówienia jest wykonanie zabudowy w pomieszczeniach socjalnych wg projektów zamieszczonego poniżej.
2. Zabudowa musi być o parametrach technicznych określonych w specyfikacji rzeczowej zamówienia (rysunek techniczny oraz opis materiałów poniżej).
3. Zabudowa musi być:
 - a) fabrycznie nowa, pełnowartościowa, wolna od wad, wykonany zgodnie z normami branżowymi i posiadać gwarancję producenta na okres minimum 24 miesięcy,
 - b) spełniać wymagania pod względem BHP zgodnie z obowiązującymi przepisami w tym zakresie,
 - c) dopuszczone do obrotu i stosowania w krajach Unii Europejskiej w tym w pomieszczeniach przeznaczonych na stały pobyt ludzi.
4. Zakres zamówienia obejmuje:
 - a) wykonanie dokładnego pomiaru przed przystąpieniem do prac,
 - b) dostarczenie (transport) produktów loco – Zamawiający (Warszawa, Wspólna 30) wraz z załadunkiem, rozładunkiem oraz montażem we wskazanym miejscu, wypoziomowanie, wykończenie wg. detali zgodnych z opisem i rysunkiem,

Opis materiałów:

1/. Kuchnia nr 1; typ-2 (ilość 1 szt.)

Zabudowa kuchni :

- a). elementy widoczne na zewnątrz (fronty, boki, cokół, spód górnych szafek) PŁYTA AKRYLOWANA jednostronnie kolor biały połysk, grubość powłoki min 5 mm, krawędzie oklejane laserowo, część tylna spodnia melaminowana, kolor biały.
- b) wnętrza szafek (półki, korpusy) - KRONOSPAN 8685 BS Snow White lub zamienna płyta w podobnym charakterze do akceptacji z próbnika.
- c) plecówka biała standardowa, gr. 3 mm



2/. Kuchnia nr 2 , typ-M (ilość 1 szt.)

Górne szafki :

Korpusy szafek/półki wykonane z płyty wiórowej dwustronnie laminowanej gr. 18mm w kolorze dopasowanym do frontów, odpornej na ścieranie i na zarysowania.

Fronty i elementy widoczne z płyty MDF lakierowanej na kolor szary z palety RAL 7040, pół mat. Szafki na zawiasach firmy BLUM. Szafki otwierane bez uchwytowo na TIP ON - System AVENTOS HK-XS do małych frontów uchylnych. W prawej zabudowie kuchennej, w górnej środkowej szafce umieszczona kuchenka mikrofalowa Bosch BFL623MB3 o wymiarze 59,5/31,5/33,8h

Dolne szafki :

Fronty i wszystkie inne widoczne elementy szafek wykonane z płyty dwustronnie laminowanej gr. 18mm, w kolorze (SWISS KRONO) Dąb Jasny D9103. Zastosowana płyta odporna na zarysowania i na ścieranie, posiadająca właściwości antybakteryjne.

Plecy: HDF w kolorze białym. Szafki dolne na stopkach regulacyjnych , cokół w kolorze szafek dolnych, wysokości 10cm.

Okucia : zawiasy BLUM CLIP+ BLUMOTION. Szafki z szufladami BLUM TANDEN BOX z TIP ON metalowe z pełnym wysuwem. Otwieranie bez uchwytowe.

Uchwyty: wpuszczane BACK 128mm, do montażu od tyłu frontu z systemami bez uchwytowymi. Materiał zamek, kolor stal. Długość 200mm/głębokość 15mm/wysokość 20mm lub równoważne.

Uchwyt niewidoczny od strony frontu.

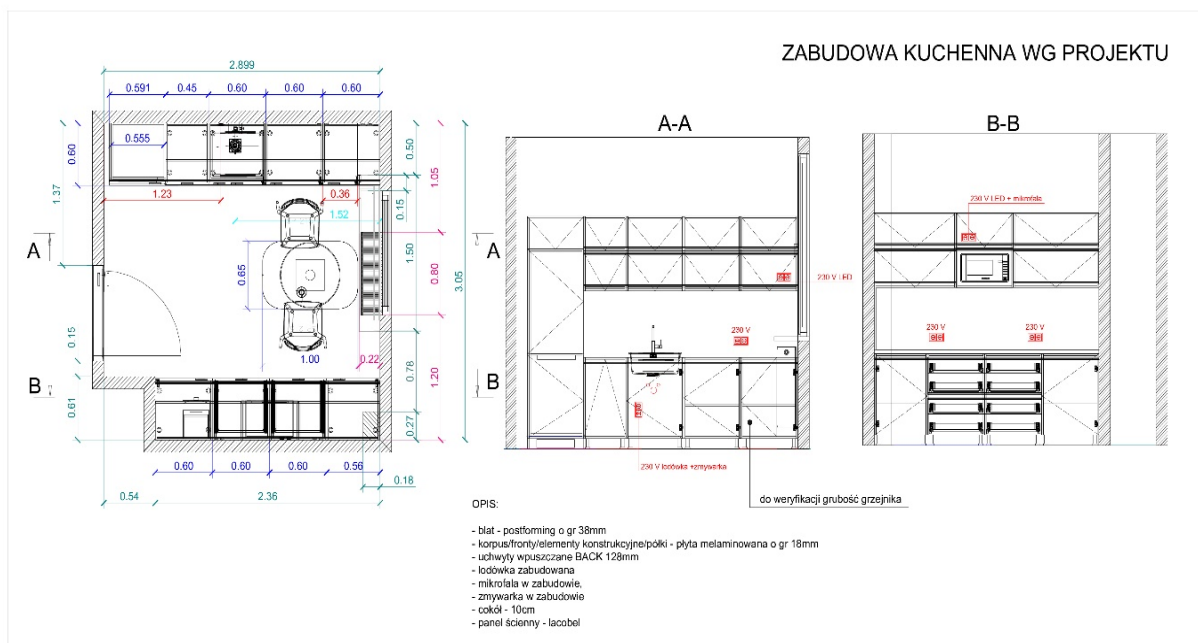
Zabudowa lodówki , korpus wykonany z płyty MDF lakierowanej na RAL7040 pół mat, front dolny (zamrażalnik) wykonana z płyty MDF dwustronnie laminowanej gr. 18mm, w kolorze (SWISS KRONO) Dąb Jasny D9103, górna część obudowy, front lodówki wraz z pawlaczem wykonane z płyty MDF lakierowanej na kolor szary z palety RAL 7040 pół mat. W obudowie lodówki zastosowane uchwyty wpuszczane BACK 128mm/głębokość 15mm/wysokość 20mm ,górna szafka otwierana bez uchwytowo na TIP ON System AVENTO HK-XS .Drzwiczki obudowy otwierane na lewo.

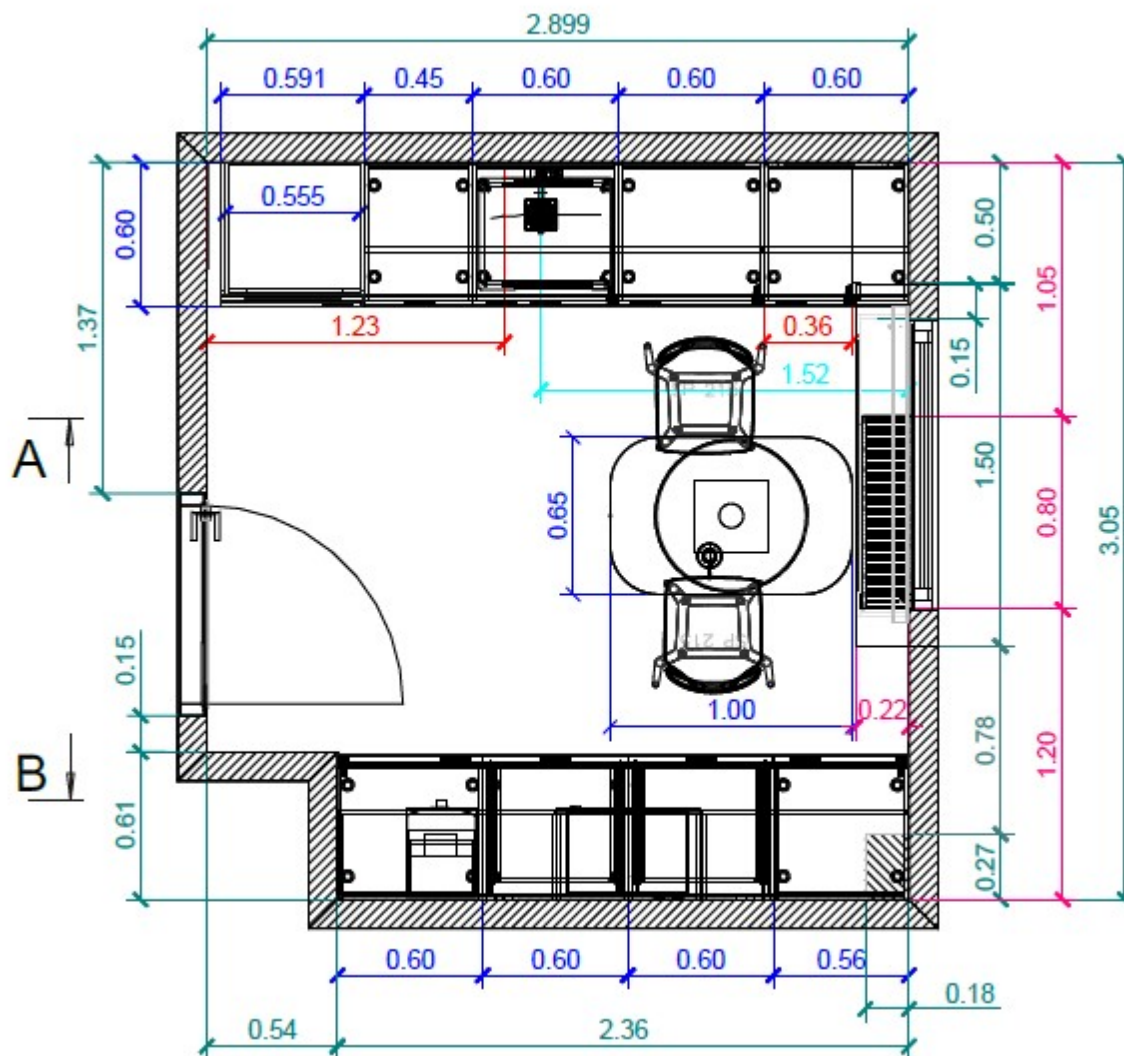
Blat kuchenny postforming o gr. 38mm z palety Egger Łupek Jura Antracyt F 242ST10

Stół kuchenny 100/65/75h : Blat wykonany z płyty MDF dwustronnie laminowanej gr. 18mm, w kolorze z palety SWISS KRONO Dąb Jasny D9103, rogi stołu zaoblone, noga stołu talerzowa w kolorze aluminium.

W zabudowie kuchennej :

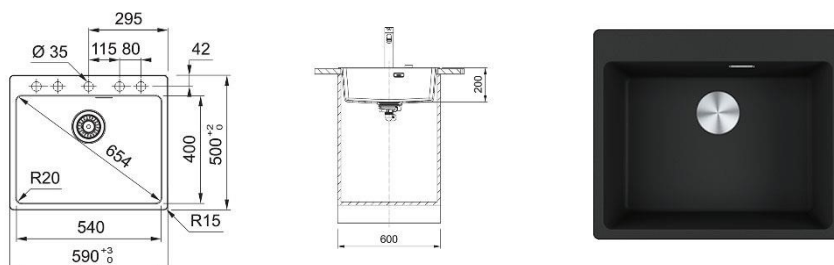
Lodówka o wymiarze 54/55/177,5h , w zabudowie dodatkowa szafka nad lodówką. Wysokość zabudowy wraz z lodówką 220 cm.





Zlewozmywak, Fraganit + czarny mat wymiar 59/50, odporny na zarysowania, uderzenia, na promienie słoneczne UV. Odporny na powstawanie plam i przebarwień. Zlewozmywak w całej strukturze wyposażone są w technologię Sanitized® z dodatkiem jonów srebra, która ogranicza rozwój bakterii i drobnoustrojów.

Rys. Szczegółowe wymiary do montażu zlewu.



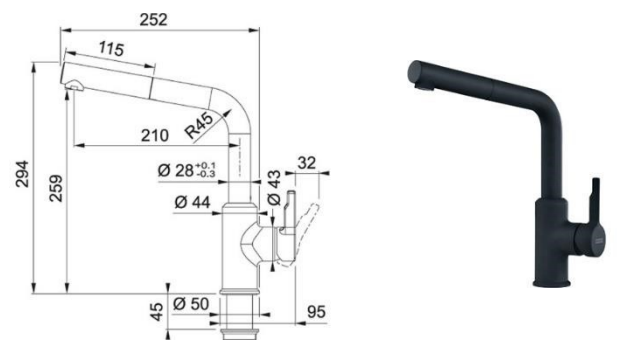
Bateria PULL-OUT z wyciąganą wylewką – Fraganit + czarny mat

Rodzaj baterii – wysokociśnieniowa, dźwignia mieszacza z boku. Ilość otworów (pod baterię, pokrętło korka automatycznego, inne) Jeden Ø35mm. Głowica ceramiczna Ø 35. Obrót wylewki w stopniach

150 °. Rodzaj materiału BRASS . Zakres ruchu dźwigni mieszacza 10/80. Min. szerokość podbudowy 50.

Otwór montażowy Ø 35 mm Wyciągana wylewka Tap rotation 150°

Rys. Szczegółowe wymiary baterii.



3/. Kuchnia nr 3 ; typ-1 (ilość 1 szt.)

Zabudowa kuchni:

- a). elementy widoczne na zewnątrz (fronty, boki, cokół, spód górnych szafek) PŁYTA AKRYLOWANA jednostronnie kolor biały połysk, grubość powłoki min 0,5 mm, krawędzie oklejane laserowo, część tylna spodnia melaminowana, kolor biały.
- b) wnętrza szafek (półki, korpusy) - KRONOSPAN 8685 BS Snow White,
- c) plecówka biała standardowa, gr. 3 mm
- d) wszystkie fronty otwierane na klik, z wyjątkiem opisanych - które są otwierane na uchwyt brzegowy umieszczony w osi frontu. Należy uwzględnić grubość wybranego uchwyty między krawędzią frontów a blatem.
- e) szuflady BLUM ANTARO kolor biały, wyższe z relingiem, bez wypełnienia szkłem. Otwieranie: KLIK BLUEMOTION
- f) szpary między frontami w granicach 3-4 mm
- g) zabudowa umieszczona na nóżkach pozwalających na regulację wysokości oraz wypoziomowanie zabudowy,
- h/. blat kamienny, granit Colonial White, odcień jasny, z otworami na montaż.

SPECYFIKACJA/ZAKRES

Demontaż , produkcja oraz montaż listew zewnętrznych (maskownic ściany) oraz drzwi do istniejących szaf wnekowych.

I etap :

Demontaż istniejących listew oraz drzwi . Wyrównanie i przygotowanie ścian do montażu nowych listew i drzwi. Weryfikacja wymiarów (+/- 1 cm)

II etap:

Przygotowanie próbek (1-3 szt.) wybarwienia pasującego do istniejących mebli do akceptacji Użytkownika.

Kolor mebli Orzech ciemny VM2322A17UV lub Kasztan VF2189A 18UV . (Wymagane przedstawienie, wybarwienia do akceptacji Użytkownika).

III etap :

Montaż listew i drzwi na miejsce starych wraz z regulacją.

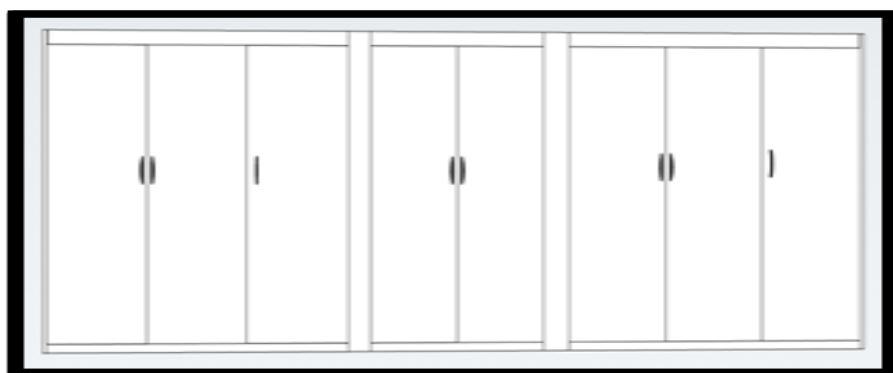
Opis techniczny:

Listwy i drzwi wykonane z płyty wiórowej pokrytej fornirem wybarwionym na kolor zbliżony do koloru mebli.

Uchwyty : Uchwyty we frontach w kształcie łezki z rozstawem mocowań 128mm. Uchwyty muszą być metalowe i satynowane (wg. wzorca dostępnego u Zlecającego).

Okucia : Puzzkowe dopasowane do starych istniejących nawierceń

A/. SZAFKA WNEKOWA – duża (1 szt.) – wymiary w cm.

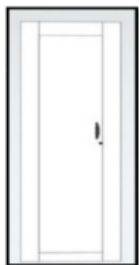


Szafka wnekowa duża

1. Listwa lewa 2,5/223,5h
2. Drzwi lewe 70/207h
3. Drzwi prawe 70/207h
4. Drzwi prawe 72/207h

5. Listwa prawa 17/223,5h
6. Listwa górna 213/10h
7. Listwa dolna 213/9h
8. Drzwi lewe 61,6 /207h
9. Drzwi prawe 61,6/207h
10. Listwa prawa 18,5/223,5h
11. Listwa górna 123,9/10h
12. Listwa dolna 123,9/9h
13. Drzwi lewe 70/207h
14. Drzwi prawe 70/207h
15. Drzwi prawe 72/207h
16. Listwa górna 213,3/10h
17. Listwa dolna 213,3/10h
18. Listwa prawa kończąca 4,7/223,5h

B i C /. SZAFY WNEKOWE – małe (po 1 szt.) – wymiary w cm.



Szafa wnekowa lewa



Szafa wnekowa prawa

SZAFKA WNEKOWA LEWA MAŁA

1. Listwa lewa 12/1,8/205,5 h szt.1
2. Drzwi lewe z zamkiem i uchwytem 44/1,8/190,5h
3. Listwa prawa 12/1,8/205,5h
4. Listwa górna 41/1,8/12h
5. Listwa dolna 41/1,8/12h
6. Listwa prawa 12/1,8/205,5h

Weryfikacja wymiarów po demontażu starych listew i drzwi. (+/- 0,5 -5cm)

SZAFKA WNEKOWA PRAWA MAŁA

1. Listwa lewa 12/1,8/207,5h szt.1
2. Drzwi prawe z zamkiem i uchwytem 44/1,8/190h.
3. Listwa prawa 12/1,8/210h
4. Listwa górna 41/1,8/12h
5. Listwa dolna 41/1,8/11,5h
6. Listwa prawa 12/1,8/207,5h

Weryfikacja wymiarów po demontażu starych listew i drzwi. (+/- 0,5 -5cm).

Załączniki do zapytania ofertowego

Załącznik nr 2

UMOWA NR / 22

zawarta w dniu07.2022 r. w Warszawie

pomiędzy

Skarbem Państwa – Ministerstwem Rolnictwa i Rozwoju Wsi, ul. Wspólna 30, 00-930 Warszawa, NIP 526-128-16-38, REGON 000063880, zwanym dalej „**Zleceniodawcą**”, reprezentowanym przez Panią **Aleksandrę Plucińską** – dyrektora Biura Administracyjnego na podstawie upoważnienia nr BDG.or.0103.4.7.2022 z dnia 19.01.2022 r.

a

....., ul., 00-000, prowadzącą działalność gospodarczą pod firmą, NIP, REGON, wpisaną do Centralnej Ewidencji i Informacji o Działalności Gospodarczej, zwaną dalej „**Zleceniobiorcą**”,

o następującej treści:

§ 1.

1. Zleceniodawca zleca a Zleceniobiorca zobowiązuje się do wykonania i montaż 3 zestawów mebli socjalnych w postaci zabudowy kuchennej - wg. projektów typ-1, typ-2, typ-M (bez zakupu sprzętu AGD) oraz wykonania i montaż wraz z regulacją 3 zestawów drzwi do szaf wnękowych (- wg. projektów, 1 duży i 2 małe).w budynku Ministerstwa Rolnictwa i Rozwoju Wsi, zwanego dalej „zleceniem”.
2. Zakres rzeczowy zlecenia oraz charakterystykę zlecenia określa załącznik nr 1 do umowy.
3. Rysunki techniczne i szczegółowy opis zlecenia stanowią załącznik nr 2 do umowy.

§ 2.

Zleceniobiorca wykona zlecenie w terminie 10 tygodni od dnia podpisania umowy.

§ 3.

1. Za wykonanie zlecenia Zleceniodawca zapłaci Zleceniobiorcy wynagrodzenie brutto w wysokości zł (słownie: złotych groszy), w tym należny podatek VAT.
2. Zapłata wynagrodzenia nastąpi na podstawie prawidłowo wystawionej przez Zleceniobiorcę faktury na wskazany przez niego rachunek bankowy w terminie 21 dni od dnia doręczenia faktury. Faktura zostanie wystawiona przez Zleceniobiorcę po zaakceptowaniu przez Zleceniodawcę pisemnego sprawozdania z wykonania zlecenia.
3. Zleceniodawca wyraża zgodę na przesłanie faktury w formie elektronicznej w postaci pliku .pdf. Faktura zostanie na adres mailowy Zleceniodawcy: **faktury@minrol.gov.pl**.
4. Za dzień zapłaty wynagrodzenia uważa się dzień obciążenia rachunku bankowego Zleceniodawcy.

§ 4.

1. Zleceniodawca zastrzega sobie możliwość kontroli realizacji zlecenia.
2. Zleceniobiorca, w terminie 5 dni od dnia wykonania zlecenia, jest zobowiązany do złożenia Zleceniodawcy pisemnego sprawozdania z wykonania zlecenia.

§ 5.

1. W przypadku:
 - 1) niewykonania lub nienależytego wykonania zlecenia, Zleceniobiorca zapłaci na rzecz Zleceniodawcy karę umowną w wysokości 10 % wartości wynagrodzenia brutto, o którym mowa w § 3 ust. 1;
 - 2) powstania zwłoki w wykonaniu zlecenia, Zleceniobiorca zapłaci na rzecz Zleceniodawcy karę umowną w wysokości 0,5 % wartości wynagrodzenia brutto, o którym mowa w § 3 ust. 1, za każdy dzień zwłoki, nie więcej jednak niż 15 % wartości tego wynagrodzenia.
2. Ust. 1 stosuje się odpowiednio w przypadku wypowiedzenia umowy przez Zleceniodawcę.
3. W razie zwłoki, o której mowa w ust. 1 pkt 2, powyżej 30 dni, Zleceniodawcy przysługuje prawo odstąpienia od umowy.
4. Odstąpienie od umowy nie powoduje utraty prawa dochodzenia przez Zleceniodawcę kary umownej.
5. W przypadku gdy znajdą podstawy do naliczenia kar umownych z różnych tytułów, kary te będą sumowane. Łączna wysokość kar umownych nie może przekroczyć 20% wartości maksymalnego wynagrodzenia brutto, o którym mowa w § 3 ust. 1.
6. W przypadku gdy wysokość szkody poniesionej przez Zleceniodawcę przewyższa wysokość zastrzeżonej kary umownej, Zleceniobiorca jest zobowiązany do naprawienia szkody w pełnej wysokości.

§ 6.

Prawa i obowiązki stron umowy nie mogą być przenoszone na osoby trzecie.

§ 7.

Wszelkie zmiany umowy wymagają zachowania formy pisemnej pod rygorem nieważności.

§ 8.

W sprawach nieuregulowanych niniejszą umową mają zastosowanie przepisy Kodeksu cywilnego.

§ 9.

Spory wynikłe w związku z realizacją niniejszej umowy będą rozstrzygane przez sąd właściwy dla siedziby Zleceniodawcy.

§ 10.

Umowę sporządzono w 3 jednobrzmiących egzemplarzach, z których 2 egzemplarze otrzymuje Zleceniodawca, a 1 egzemplarz Zleceniobiorca.

ZLECENIODAWCA

.....

ZLECENIOBIORCA

.....

Zakres rzeczowy oraz charakterystyka zlecenia:

1. Zakres zlecenia obejmuje wykonanie i montaż 3 zestawów mebli socjalnych w postaci zabudowy kuchennej - wg. projektów typ-1, typ-2, typ-M (bez zakupu sprzętu AGD) oraz wykonanie i montaż wraz z regulacją 3 zestawów drzwi do szaf wnękowych (- wg. projektów, 1 duży i 2 małe). Projekty i rysunki stanowią załącznik numer 2.
2. Zabudowa musi być:
 - a. fabrycznie nowa, pełnowartościowa, wolna od wad, wykonany zgodnie z normami branżowymi i posiadać gwarancję producenta na okres minimum 24 miesięcy,
 - b. o parametrach technicznych określonych przez projektantów w specyfikacji,
 - c. spełniać wymagania pod względem BHP zgodnie z obowiązującymi przepisami w tym zakresie,
 - d. dopuszczone do obrotu i stosowania w krajach Unii Europejskiej w tym w pomieszczeniach przeznaczonych na stały pobyt ludzi,
 - e. w szafkach kuchennych należy zamontować odrębnie dostarczony sprzęt AGD.
3. Ponadto zakres zamówienia obejmuje:
 - a. wykonanie dokładnego pomiaru przed przystąpieniem do prac,
 - b. dostarczenie (transport) produktów loco – Zamawiający (Warszawa, Wspólna 30) wraz z załadunkiem, rozładunkiem oraz montażem we wskazanym miejscu, wypoziomowanie, wykończenie wg. detali zgodnych z opisem i rysunkiem,
4. W przypadku zabudowy drzwi do szaf wnękowych zakres prac obejmuje demontaż , produkcję oraz montaż listew zewnętrznych (maskownic ściany) oraz montaż i regulację drzwi do istniejących szaf wnękowych.
5. Po zakończeniu prac należy uprzątnąć miejsce wykonywania zlecenia.

Kryteria oceny ofert

1. *Oceniane będą wyłącznie oferty nie podlegające odrzuceniu.*
2. *Oferty zostaną ocenione przez Zamawiającego w oparciu o następujące kryteria i ich znaczenie:*

Lp.	Nazwa kryterium	Znaczenie (%)	Maksymalna liczba punktów możliwych do uzyskania w danym kryterium
1.	Cena (K1)	60%	60
2.	Termin realizacji (K2)	40%	40

1) CENA - 60 %

Kryterium „Cena” (K1) zostanie ocenione w skali punktowej do 60 punktów, w taki sposób, że oferta najtańsza uzyska **60 punktów**, pozostałe oferty otrzymają proporcjonalnie mniej punktów.

Punkty za cenę zostaną wyliczone według następującego wzoru:

$$K1 = \frac{\text{cena najniższa}}{\text{cena badanej oferty}} \times 60 \text{ punktów}$$

Punkty zostaną zaokrąglone do dwóch miejsc po przecinku.

2) TERMIN REALIZACJI – 40%

Kryterium „Termin realizacji” (K2) zostanie ocenione w skali punktowej do 40 punktów będzie ocenione w następujący sposób:

- a) Wykonawca jest zobowiązany wskazać w formularzu oferty termin realizacji zamówienia, liczonego w pełnych dniach od dnia podpisania umowy.
- b) Jeżeli Wykonawca wskaże w ofercie termin realizacji zamówienia wynoszący 56 dni to nie zostaną mu przyznane żadne punkty, natomiast w przypadku zaoferowania krótszego terminu realizacji zamówienia, Wykonawcy zostaną przyznane punkty zgodnie z poniższą punktacją:
 - termin realizacji zamówienia mieszczący się w przedziale od 50 do 55 dni - 10 punktów;
 - termin realizacji zamówienia mieszczący się w przedziale od 45 do 49 dni - 20 punktów
 - termin realizacji zamówienia mieszczący się w przedziale od 41 do 44 dni - 30 punktów,
 - termin realizacji zamówienia 40 dni i poniżej - 40 punktów,
- c) Jeżeli Wykonawca nie poda terminu realizacji zamówienia w formularzu oferty, to Zamawiający przyjmie, że termin realizacji zamówienia wyniesie 56 dni roboczych.
- d) Oferta Wykonawcy zostanie odrzucona, jako niezgodna, jeżeli Wykonawca poda w ofercie termin realizacji zamówienia:
 - a) dłuższy niż 56 dni,
 - b) w niepełnych dniach (np. 11,5 dnia czy też w godzinach).

3. Ogólna ocena danej oferty zostanie obliczona wg następującego wzoru:

$$W = K1 + K2$$

Załącznik nr 4

.....
(miejscowość i data).....
.....
(imię i nazwisko lub nazwa i adres wykonawcy)

NIP:

tel. kontaktowy:

adres e-mail:

Zamawiający:
Ministerstwo Rolnictwa
i Rozwoju Wsi
ul. Wspólna 30
00-930 Warszawa

OFERTA

Oferuję realizację zamówienia, którego przedmiotem jest „wykonanie zabudowy szaf w pomieszczeniach socjalnych” zgodnie z poniższą tabelą:

Lp.	Wyszczególnienie:	Jednostka miary:	Ilość:	Cena jednostkowa w zł brutto	Wartość brutto:
1.	Wykonanie zabudowy kuchennej wraz z montażem sprzętu AGD – kuchnia typ 2	Kpl..	1		
2.	Wykonanie zabudowy kuchennej wraz z montażem sprzętu AGD – kuchnia typ M	Kpl..	1		
3.	Wykonanie zabudowy kuchennej wraz z montażem sprzętu AGD – kuchnia typ 1	Kpl..	1		
4.	Wykonanie drzwi do szaf wnekowych w pomieszczeniach socjalnych – komplet (1 + 2)	Kpl..	1		

Za łączną cenę zł brutto

słownie

Czas realizacji..... dni roboczych.

- Zobowiązuję się do wykonania przedmiotu zamówienia zgodnie z opisem przedmiotu zamówienia stanowiącym załącznik do oferty w terminie wskazanym w zapytaniu ofertowym.
- Zobowiązuję się do zawarcia umowy w terminie i miejscu wskazanym przez Zamawiającego.
- Wskazana cena obejmuje wszystkie koszty związane z realizacją przedmiotu zamówienia.
- Oferta ważna 30 dni od terminu składania ofert.

.....
 (podpis, pieczęć wykonawcy
 lub osoby upoważnionej do złożenia oferty)