

ZARZĄDZENIE Nr⁷.....
REGIONALNEGO DYREKTORA OCHRONY ŚRODOWISKA W WARSZAWIE

z dnia^{10 kwietnia}..... 2024 r.

w sprawie ustanowienia zadań ochronnych dla rezerwatu przyrody Wyspy Świderskie

Na podstawie art. 22 ust. 2 pkt 2 ustawy z dnia 16 kwietnia 2004 r. o ochronie przyrody (Dz. U. z 2023 r. poz. 1336, 1688 i 1890) zarządza się, co następuje:

§ 1. Ustanawia się na pięć lat zadania ochronne dla rezerwatu przyrody Wyspy Świderskie, zwanego dalej „rezerwatem”.

§ 2. Identyfikację i ocenę istniejących i potencjalnych zagrożeń wewnętrznych i zewnętrznych rezerwatu oraz sposoby eliminacji lub ograniczania tych zagrożeń i ich skutków określa załącznik nr 1 do zarządzenia.

§ 3. 1. Opis sposobów ochrony czynnej ekosystemów rezerwatu, z podaniem rodzaju, rozmiaru i lokalizacji poszczególnych zadań określa załącznik nr 2 do zarządzenia.

2. Lokalizację zadań ochronnych określa załącznik nr 3 do zarządzenia.

§ 4. Obszar rezerwatu objęty jest ochroną czynną.

§ 5. Nadzór nad wykonaniem zarządzenia powierza się Zastępcy Regionalnego Dyrektora Ochrony Środowiska - Regionalnemu Konserwatorowi Przyrody w Warszawie.

§ 6. Zarządzenie wchodzi w życie z dniem podpisania.

p.o. Regionalnego Dyrektora
Ochrony Środowiska
w Warszawie


Aneta Adamska

Załącznik Nr 1 do Zarządzenia Nr
Regionalnego Dyrektora Ochrony Środowiska w Warszawie
z dnia..... 10 kwietnia 2024 r.

Identyfikacja i ocena istniejących i potencjalnych zagrożeń wewnętrznych i zewnętrznych rezerwatu oraz sposoby ich eliminacji lub ograniczania tych zagrożeń i ich skutków

Lp	Identyfikacja i ocena istniejących i potencjalnych zagrożeń wewnętrznych i zewnętrznych	Rodzaj zagrożenia	Sposoby eliminacji lub ograniczania zagrożeń wewnętrznych i zewnętrznych i ich skutków
1	Niedostateczna wiedza na temat stanu zachowania siedlisk przyrodniczych, gatunków roślin i zwierząt oraz ich siedlisk. Brak rozpoznania procesów ekologicznych zachodzących w rezerwacie mogących mieć wpływ na zachowanie celu ochrony.	Wewnętrzne Zewnętrzne Istniejące	Prrowadzenie monitoringu procesów zachodzących w rezerwacie pod kątem stanu zachowania siedlisk przyrodniczych, gatunków roślin i zwierząt oraz ich siedlisk będących celem ochrony rezerwatu.
2	Rozprzestrzenianie się gatunków obcych przekształcających cechy charakterystyczne siedlisk przyrodniczych stanowiących cel ochrony rezerwatu.	Wewnętrzne Zewnętrzne Potencjalne	Prrowadzenie monitoringu występowania gatunków obcych. Eliminacja gatunków obcych.
3	Zaśmiecanie rezerwatu.	Istniejące Zewnętrzne	Sprzątanie rezerwatu.
4	Antropopresja na rezerwat.	Istniejące Zewnętrzne	Ustawianie tablic informacyjnych o zakazach obowiązujących w rezerwacie. Prrowadzenie edukacji przyrodniczej.

Załącznik Nr 2 do Zarządzenia Nr 7

Regionalnego Dyrektora Ochrony Środowiska w Warszawie
z dnia 10 kwietnia 2024 r.

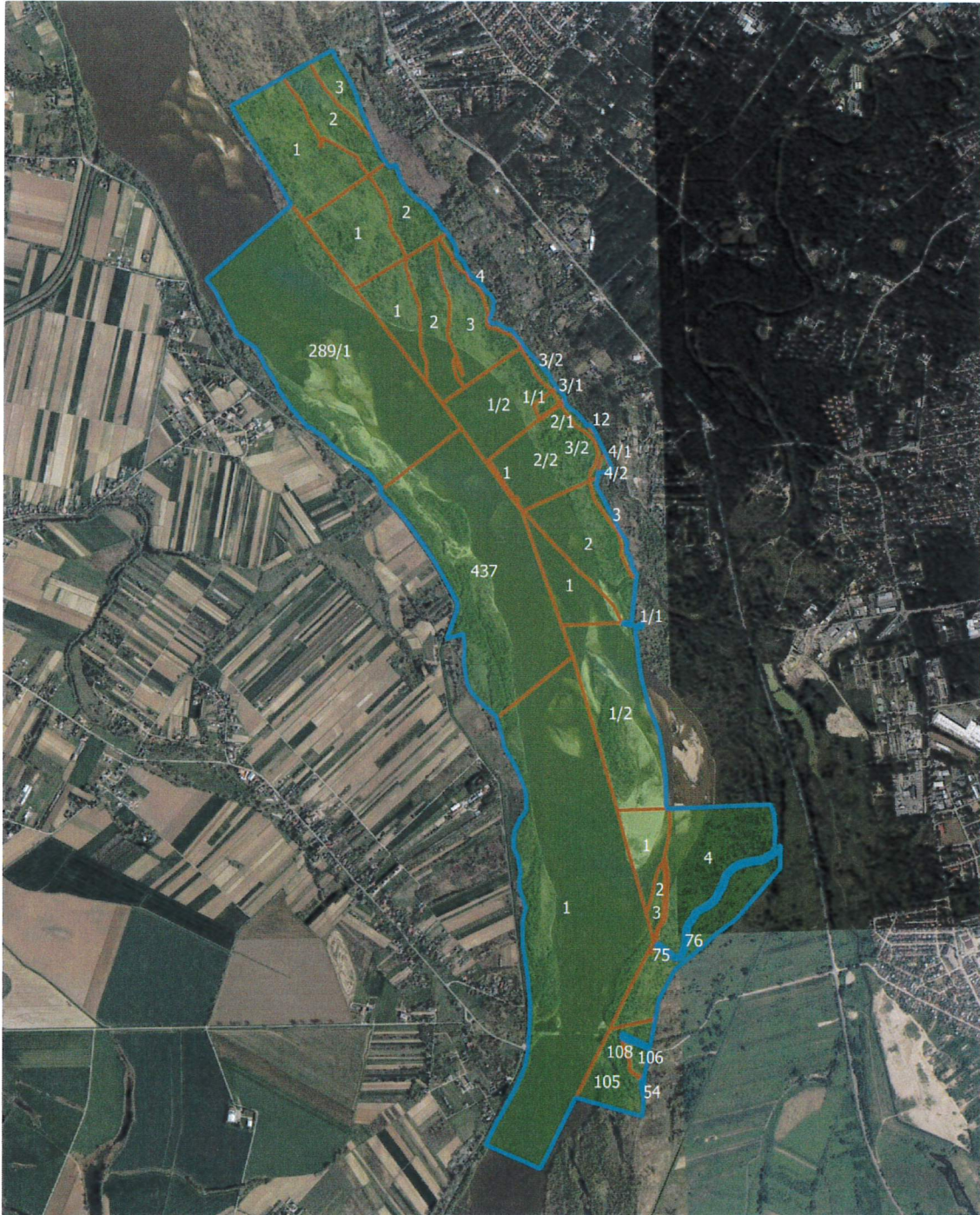
Opis sposobów ochrony czynnej ekosystemów rezerwatu, z podaniem rodzaju, rozmiaru i lokalizacji poszczególnych zadań

Lp.	Rodzaj zadań ochronnych	Rozmiar zadań ochronnych	Lokalizacja zadań ochronnych		
			Gmina	Obręb ewidencyjny / Działka ewidencyjna	
1	Monitoring - obserwacja i pomiary procesów zachodzących w rezerwacie pod kątem stanu zachowania siedlisk przyrodniczych, gatunków roślin, zwierząt i ich siedlisk będących celem ochrony rezerwatu oraz określenia działań ochrony czynnej niezbędnych do podjęcia w celu eliminacji zdiagnozowanych zagrożeń.	568,46 ha	Józefów	54	1, 2, 3
				58	1, 2
				65	1, 2, 3, 4
				70	1/1, 1/2, 3/1, 3/2
				72	1, 12, 2/1, 2/2, 3/1, 3/2, 4/1, 4/2
				74	1, 2, 3
				1	1, 2, 3, 4
				16	105, 106, 107, 108, 109, 54
				6	75, 76
				2	Eliminacja gatunków obcych – obserwacje i pomiary stopnia zasiedlenia rezerwatu przez gatunki obce. W przypadku gdy stopień zasiedlenia rezerwatu przez gatunki obce będzie stanowił zagrożenie dla gatunków rodzimych należy przystąpić do wyeliminowywania gatunków obcych. Rozmiar, sposób oraz termin eliminacji gatunków obcych należy dostosować do gatunku i stopnia jego rozprzestrzenienia, określonego w ramach monitoringu.
Gassy	1				
Łęg	437				
132	1/1, 1/2				
54	1, 2, 3				
58	1, 2				
65	1, 2, 3, 4				
70	1/1, 1/2, 3/1, 3/2				
72	1, 12, 2/1, 2/2, 3/1, 3/2, 4/1, 4/2				
74	1, 2, 3				
Karczew			Karczew	1	1, 2, 3, 4
				16	105, 106, 107, 108, 109, 54
				6	75, 76
				Ciszycza	289/1
				Gassy	1
				Łęg	437
				132	1/1, 1/2
				54	1, 2, 3
				58	1, 2
				65	1, 2, 3, 4
Konstancin-Jeziorna			Konstancin-Jeziorna	Ciszycza	289/1
				Gassy	1
				Łęg	437
				132	1/1, 1/2
				54	1, 2, 3
				58	1, 2
				65	1, 2, 3, 4
				70	1/1, 1/2, 3/1, 3/2
				72	1, 12, 2/1, 2/2, 3/1, 3/2, 4/1, 4/2
				74	1, 2, 3

3	Sprzątanie – usuwanie śmieci z rezerwatu.	568,46 ha	Otwock	132	1/1, 1/2		
				54	1, 2, 3		
				58	1, 2		
			Józefów	65	1, 2, 3, 4		
				70	1/1, 1/2, 3/1, 3/2		
				72	1, 12, 2/1, 2/2, 3/1, 3/2, 4/1, 4/2		
				74	1, 2, 3		
				1	1, 2, 3, 4		
			Karczew	16	105, 106, 107, 108, 109, 54		
				6	75, 76		
				Ciszycza	289/1		
			Konstancin-Jeziorna	Gassy	1		
				Łęg	437		
			Otwock	132	1/1, 1/2		

Załącznik Nr 3 do Zarządzenia Nr 7
Regionalnego Dyrektora Ochrony Środowiska w Warszawie
z dnia 10 kwietnia 2024 r.

Lokalizacja zadań ochronnych



Legenda
Rezerwat

Działki ewidencyjne

Monitoring, Eliminacja gatunków obcych, Sprzątanie

0 300 600 900 m



Układ współrzędnych PL-1992
Działki ewidencyjne: Powiatowy Ośrodek Dokumentacji Geodezyjnej i Kartograficznej w Piasecznie i Otwrocku usługa lokalizacji działek ewidencyjnych (19.02.2024 r.),
Ortofotomapa: Główny Urząd Geodezji i Kartografii usługa przeglądania według stanu na 2024 r.

Uzasadnienie

Projekt zadań ochronnych został opracowany na podstawie przepisów art. 22 ustawy z dnia 16 kwietnia 2004 r. o ochronie przyrody (t.j. Dz. U. z 2023 r. poz. 1336, z późn. zm.), zwanej dalej „ustawą o ochronie przyrody”. Ochrona środowiska przyrodniczego wymaga podejmowania działań w sposób ciągły, szczególnie w przypadku zajścia sytuacji, w której może dojść do pogorszenia stanu, wyznaczonego dla rezerwatu celu ochrony. Przepisy ustawy o ochronie przyrody przewidują dla rezerwatów przyrody możliwość sporządzenia projektu zadań ochronnych, które w swoim założeniu mają charakter tymczasowy i zawarta w nich regulacja, w świetle zredagowanych zapisów tego artykułu, odnosi się tylko i wyłącznie do najważniejszych i najbardziej pilnych, z punktu widzenia ochrony przyrody, działań.

Zakres prac zaplanowanych w projekcie zadań ochronnych został dostosowany do zasobów, tworów i składników przyrody, walorów krajobrazowych oraz wartości kulturowych rezerwatu przyrody Wyspy Świderskie, zwanego dalej „rezerwatem”.

W rezerwacie nie wyznacza się obszarów, na których można wykonywać polowania, o których mowa w art. 15 ust. 1 pkt 4 ustawy o ochronie przyrody.

W rezerwacie nie wyznacza się miejsc połowu ryb i innych organizmów wodnych, o których mowa w art. 15 ust. 1 pkt 14 ustawy o ochronie przyrody.

Obszar rezerwatu obejmuje się ochroną czynną. Z uwagi na zniekształcenie zbiorowisk roślinnych rezerwatu oraz niezbyt korzystną ich strukturę przestrzenną nie wskazuje się w nim obszarów ochrony ścisłej i krajobrazowej, o której mowa w art. 22 ust. 3 pkt 4 ustawy o ochronie przyrody.

Rezerwat został uznany rozporządzeniem Ministra Ochrony Środowiska, Zasobów Naturalnych i Leśnictwa z dnia 23 grudnia 1998 r. w sprawie uznania za rezerwat przyrody (Dz. U. Nr 166, poz. 1224). Celem, dla ochrony którego objęto przedmiotowy obszar tą formą ochrony, jest zachowanie ze względów naukowych i dydaktycznych ostoi lęgowych rzadkich i ginących gatunków ptaków występujących na obszarze rzeki Wisły.

Dla rezerwatu obowiązywało rozporządzenie nr 61 Wojewody Mazowieckiego z dnia 8 grudnia 2003 r. w sprawie ustanowienia planu ochrony dla rezerwatu przyrody „Wyspy Świderskie” (Dz. Urz. Woj. Maz. Nr 306, poz. 8149), które utraciło swoją moc z dniem 26 grudnia 2023 r. W związku z tym, Regionalny Dyrektor Ochrony Środowiska w Warszawie podjął decyzję o podjęciu działań monitoringowych, w celu przeprowadzenia oceny skuteczności realizacji tego aktu prawnego oraz ustalenia stanu zachowania przedmiotu ochrony rezerwatu i kierunku dla opracowania nowego planu ochrony na kolejne lata. Obserwowane w ostatnich latach zmiany klimatyczne skutkujące nasileniem się różnorodnych procesów ekologicznych, które mogą mieć negatywny wpływ na cel ochrony rezerwatu, wymuszają na

sprawującym nad nim nadzór wykonanie zakrojonych na szeroką skalę monitoringów połączonych z inwentaryzacjami przyrodniczymi, dzięki którym możliwym będzie sformułowanie wskazań dalszego sposobu postępowania, identyfikację zagrożeń i określenie sposobów ich eliminacji. Coraz częściej w rezerwach przyrody odnotowywane są zjawiska ustępowania pewnych gatunków w wyniku m.in. ekspansji gatunków obcych czy też drastycznych wahań poziomu wód, coraz dłuższych okresów skrajnie wysokich temperatur i długotrwałych okresów bez opadów atmosferycznych. Zjawiska te występują w niespotykanym jak dotychczas nasileniu. Powstało realne zagrożenie polegające na braku odpowiedniego zasobu wiedzy na temat zachodzących zjawisk i ich wpływie na rezerwat. Sposobem eliminacji takiego zagrożenia jest szczegółowy monitoring procesów połączony z inwentaryzacją zasobów składników przyrody w rezerwacie oraz rozpoznanie mechanizmów mogących mieć negatywny wpływ na cel ochrony przyrody. Tego rodzaju działania nie będą w żaden sposób ingerowały w zachodzące w rezerwacie naturalne procesy, jednocześnie pozwolą skutecznie zaplanować i ukierunkować prace z zakresu ochrony czynnej, nie dopuścić do nasilenia niekorzystnych zjawisk i utraty celu ochrony. Wyniki monitoringu i inwentaryzacji zasobów przyrodniczych będą stanowić bazowe, aktualne źródło wiedzy dla Regionalnego Dyrektora Ochrony Środowiska w Warszawie na temat dynamiki i kierunków zmian zachodzących w rezerwacie, w szczególności w aspekcie zachowania celu ochrony. Obecnie informacje na ten temat można czerpać wyłącznie z rozproszonych opracowań, które nie zawierają skondensowanej wiedzy ukierunkowanej na zachowanie celu ochrony, a dotyczą różnorodnych wybranych przez ich autorów wąskich tematycznie zagadnień. Opieranie się wyłącznie na informacjach pochodzących z tego rodzaju źródeł może w konsekwencji doprowadzić do błędnych interpretacji oraz wyciągania nietrafnych wniosków w odniesieniu do wpływu zachodzących procesów ekologicznych na środowisko rezerwatów przyrody, w tym w szczególności przedmiotów podlegających ochronie.

Rezerwat pokrywa się powierzchniowo z obszarem Natura 2000 Dolina Środkowej Wisły PLB140004. Zarządzeniem Regionalnego Dyrektora Ochrony Środowiska w Warszawie i Regionalnego Dyrektora Ochrony Środowiska w Lublinie z dnia 24 kwietnia 2014 r. w sprawie ustanowienia planu zadań ochronnych dla obszaru Natura 2000 Dolina Środkowej Wisły PLB140004 (Dz. Urz. Woj. Maz. poz. 4572, z późn. zm) został dla tej formy ochrony przyrody ustanowiony plan zadań ochronnych. W następstwie wygaśnięcia planu ochrony rezerwatu na jego terenie została wykluczona możliwość realizacji założonego w planie zadań ochronnych monitoringu przedmiotów ochrony obszaru Natura 2000. Wraz z ustanowieniem zadań ochronnych w stosunku do monitoringu wprowadzone zostanie, stosownie do art. 15 ust. 2 pkt 1 ustawy o ochronie przyrody, odstępstwo od zakazów obowiązujących w rezerwacie. Dzięki wprowadzeniu niniejszych zadań ochronnych dla rezerwatu wyeliminowana zostanie kolizja pomiędzy tymi formami ochrony przyrody, dzięki czemu możliwe będzie prowadzenie wskazanego wyżej monitoringu przedmiotów ochrony obszaru Natura 2000.

Jednym z najistotniejszych zagrożeń dla rezerwatu jest występowanie w nim gatunków obcych. Sukcesywne ich eliminowanie jest konieczne ze względu na silną konkurencję jaką stanowią dla rodzimych gatunków roślin. Powodują one opóźnienie a w skrajnych przypadkach wręcz uniemożliwiają regenerację siedlisk, w szczególności łąkowych oraz doprowadzają do stopniowego ustępowania gatunków rodzimych. Spodziewanym efektem realizacji zadań ochronnych, jest rozpoznanie tego zagadnienia i ograniczenie występowania tego rodzaju gatunków w rezerwacie. Podkreślenia w tym miejscu wymaga dodatkowo, że walka z gatunkami obcymi jest niezwykle trudna i żeby była skuteczna winna objąć jak największy obszar rezerwatu i w głównej mierze, powinna eliminować jak największą liczbę gatunków metodami kombinowanymi. Obecnie nie opracowano jednej szybkiej i skutecznej metody, czy też wytycznych ich eliminacji, które wskazywałyby najbardziej efektywne kosztowo i ekologicznie metody zwalczania inwazyjnych gatunków obcych. Działania z tego zakresu są zazwyczaj kosztowne oraz długotrwałe i często nie dają pożądanego skutku. Z gatunkami tymi usiłuje się walczyć poprzez fizyczną ich eliminację z ekosystemu. Jednak czasem takie działania mogą przynieść więcej szkody niż pożytku. Dlatego, zanim podjęta zostanie decyzja o formie ich eliminacji, najpierw należy szczegółowo rozpoznać ich wpływ na ekosystem. Może się bowiem okazać, że jego oddziaływanie na środowisko wywarło na tyle daleko idące konsekwencje, że w efekcie zbyt radykalnych działań, sytuacja rezerwatu może ulec dalszemu pogorszeniu. Walka z nimi jest jednak konieczna, ponieważ stanowią główny czynnik prowadzący do znaczącej i często nieodwracalnej, negatywnej przemiany, rodzimych gatunków. Dla uzyskania odpowiedniego efektu, ważne jest poznanie biologii i ekologii gatunku oraz właściwe dostosowanie metody eliminującej niepożądaną roślinę lub ograniczającej jej rozprzestrzenianie się. Na chwilę obecną w rezerwacie odnotowano szereg takich gatunków, wśród których znajduje się klon jesionolistny, niecierpek drobnokwiatowy czy też nawłoc późna. Głównym zagrożeniem dla ekosystemów wodnych jest ekspansja moczarki kanadyjskiej. Rozrasta się ona bujnie w starorzeczach i skutecznie konkuruje z gatunkami rodzimymi. Niejednokrotnie tworzy prawie jednogatunkowe agregacje, uniemożliwiając rozwój innym makrofitom. Obecnie nie jest dokładna rozpoznana w rezerwacie liczebność tego rodzaju gatunków i dynamika ich rozwoju, ale bez wątpienia w dłuższej perspektywie i bez podejmowania działań ochrony czynnej mogą zagrozić rodzimym gatunkom.

Działania ochrony czynnej w zakresie eliminacji gatunków obcych proponuje się dopuścić w ograniczonym zakresie. W pierwszym rzędzie będzie to monitoring i na podstawie uzyskanych w ten sposób wyników przystąpi się do opracowania i wdrażania działań zaradczych. Uznano, że najlepszym sposobem na osiągnięcie założonego celu, tj. niedopuszczenia do ekspansji gatunków obcych w rezerwacie, może okazać się monitoring, który ma zastosowanie w przypadku, gdy nie jest dostępna pełna informacja, co do zachowania się gatunków cechujących się właściwościami inwazyjnymi. Spodziewa się, że na podstawie uzyskanych wyników określi się faktyczny stopień inwazyjności poszczególnych gatunków i opracuje, dobierze, metodykę ich zwalczania. Uwzględniono przy tym fakt, że skuteczność takiej metody jest zróżnicowana i zależy od wielu, często zmiennych, czynników.

W przypadku gatunków, które po usunięciu nie odrastają z korzeni czy też pnia, niekiedy dobry efekt może przynieść jednorazowa wycinka starszych osobników i sukcesywne usuwanie jak największej liczby nowo pojawiających się odnowień. I tak np.: w przypadku klonu jesionolistnego pożądanym efektem może być wycinanie tego gatunku poniżej szyi korzeniowej lub obcinanie na wysokości 1 m. Tym niemniej, mając na względzie stale zmieniające się warunki klimatyczne, nie należy zamykać się na jednej metodzie. Należy dopuścić możliwość realizacji wszelkich innych metody zwalczania, w szczególności tych jeszcze nieopoznanych, prowadzących do maksymalnego ograniczenia występowania gatunków obcych w rezerwacie. Najważniejsza jest duża regularność i częstotliwość działań, prowadzące do jak największego ograniczenia gatunków inwazyjnych. Spodziewanym efektem realizacji zadań ochronnych jest rozpoznanie stanu faktycznego w tym zakresie.

Zadania ochronne przewidują również podejmowanie działań przeciwdziałających stwierdzonemu zagrożeniu wynikającemu ze wzmożonej antropopresji z czym związane jest również sprzątnięcie terenu rezerwatu, z uwagi na stwierdzone zaśmiecenie obszaru chronionego. Działanie takie było zgodne z planem ochrony jaki dla rezerwatu obowiązywał do końca 2023 r.

Zgodnie z regulacjami ustawy o ochronie przyrody zarządzenie regionalnego dyrektora ochrony środowiska w sprawie ustanowienia zadań ochronnych dla rezerwatu przyrody nie stanowi aktu prawa miejscowego. Z uwagi na powyższe przedmiotowe zarządzenie nie wymaga uzyskania uzgodnienia z Wojewodą wynikającego bezpośrednio z art. 59 ust. 2 ustawy z dnia 23 stycznia 2009 r. o wojewodzie i administracji rządowej w województwie (t.j. Dz. U. z 2023 r. poz. 190).