



# DZIENNIK URZĘDOWY

## WOJEWÓDZTWA MAZOWIECKIEGO

---

Warszawa, dnia 24 kwietnia 2015 r.

Poz. 3951

### ZARZĄDZENIE REGIONALNEGO DYREKTORA OCHRONY ŚRODOWISKA W WARSZAWIE

z dnia 15 kwietnia 2015 r.

#### w sprawie ustanowienia planu zadań ochronnych dla obszaru Natura 2000 Dzwonecznik w Kisielanach PLH140026

Na podstawie art. 28 ust. 5 ustawy z dnia 16 kwietnia 2004 r. o ochronie przyrody (Dz. U. z 2013 r. poz. 627, z późn. zm.<sup>1)</sup>) zarządza się, co następuje:

§ 1. Ustanawia się plan zadań ochronnych dla obszaru Natura 2000 Dzwonecznik w Kisielanach PLH140026, zwanego dalej „obszarem Natura 2000”.

§ 2. Opis granic obszaru Natura 2000 określa załącznik nr 1 do zarządzenia.

§ 3. Mapę obszaru Natura 2000 określa załącznik nr 2 do zarządzenia.

§ 4. Identyfikację istniejących i potencjalnych zagrożeń dla zachowania właściwego stanu ochrony siedliska przyrodniczego i gatunku, będących przedmiotami ochrony w obszarze Natura 2000 określa załącznik nr 3 do zarządzenia.

§ 5. Cele działań ochronnych w obszarze Natura 2000 określa załącznik nr 4 do zarządzenia.

§ 6. 1. Działania ochronne w obszarze Natura 2000 ze wskazaniem podmiotów odpowiedzialnych za ich wykonanie i obszarów ich wdrażania określa załącznik nr 5 do zarządzenia.

2. Mapę działań ochronnych w obszarze Natura 2000 określa załącznik nr 6 do zarządzenia.

§ 7. Zarządzenie wchodzi w życie po upływie 14 dni od dnia ogłoszenia.

Regionalny Dyrektor Ochrony Środowiska w Warszawie:  
*Aleksandra Atłowska*

---

<sup>1)</sup>Zmiany tekstu jednolitego wymienionej ustawy zostały ogłoszone w Dz. U. z 2013 r. poz. 628 i 842, z 2014 r. poz. 805, 850, 926, 1002, 1101 i 1863 oraz z 2015 r. poz. 222.

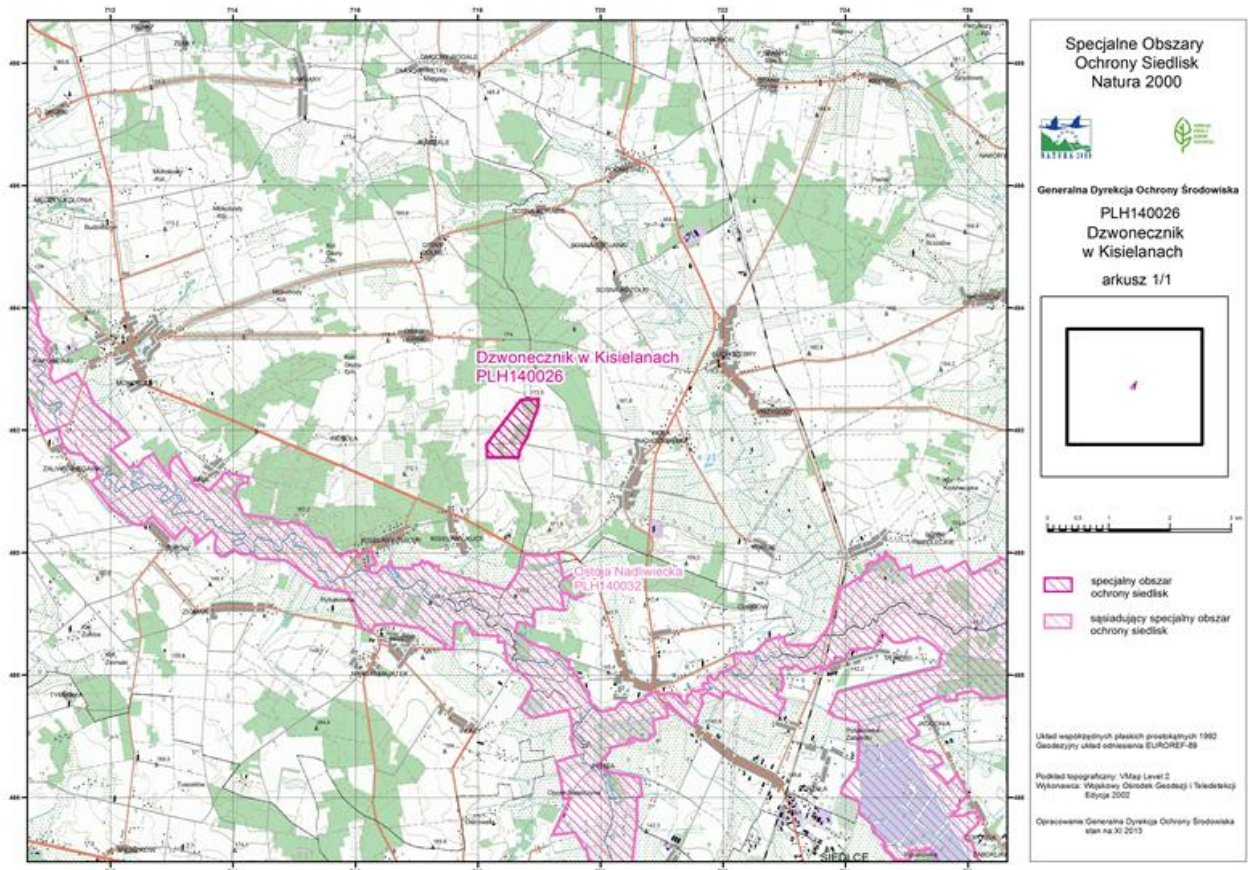
Załącznik Nr 1 do Zarządzenia  
Regionalnego Dyrektora Ochrony Środowiska w Warszawie  
z dnia 15 kwietnia 2015 r.

**Opis granic obszaru Natura 2000 - współrzędne punktów załamań granicy obszaru  
w układzie współrzędnych płaskich prostokątnych PL – 1992**

<b>Lp.</b>	<b>Współrzędne Y</b>	<b>Współrzędne X</b>
1	718668,59	491633,17
2	718664,20	491557,05
3	718145,98	491558,51
4	718141,59	491779,56
5	718321,65	492010,86
6	718538,31	492289,00
7	718656,88	492447,10
8	718703,73	492496,87
9	718782,78	492507,12
10	718864,76	492511,51
11	718973,08	492512,97
12	718981,87	492426,6
13	718962,84	492332,91
14	718907,21	492187,99
15	718879,39	492117,72
16	718803,27	491887,89
17	718727,15	491769,31
18	718668,59	491633,17

Załącznik Nr 2 do Zarządzenia  
Regionalnego Dyrektora Ochrony Środowiska w Warszawie  
z dnia 15 kwietnia 2015 r.

**Mapa obszaru Natura 2000**



Załącznik Nr 3 do Zarządzenia  
Regionalnego Dyrektora Ochrony Środowiska w Warszawie  
z dnia 15 kwietnia 2015 r.

**Identyfikacja istniejących i potencjalnych zagrożeń dla zachowania właściwego stanu ochrony siedliska przyrodniczego i gatunku, będących przedmiotami ochrony w obszarze Natura 2000**

Lp.	Przedmiot ochrony	Zagrożenia		Opis zagrożenia
		Istniejące	Potencjalne	
1	9110* Ciepłolubne dąbrowy <i>Quercetalia pubescenti petraeae</i>	<p><b>B02</b> Gospodarka leśna i plantacja; użytkowanie lasów i plantacji.</p> <p><b>K02</b> Ewolucja biocenotyczna, sukcesja.</p> <p><b>K04.01</b> Konkurencja.</p>	<p><b>A02</b> Zmiany sposobu uprawy.</p> <p><b>C01.01</b> Wydobywanie piasku i żwiru.</p>	<p><b>A02</b> Zagrożenie zdefiniowano jako potencjalne, zarówno dla siedliska ciepłolubnych dąbrów, jak i dzwonecznika wonnego. Konfiguracja terenu sprawia, że świetliste dąbrowy wraz z rosnącym w ich runie dzwonecznikiem wonnym porastają szczyt wyniesienia, w otwartym terenie. W efekcie tego światło słoneczne oświetla dno lasu od wczesnych godzin rannych aż do zachodu. Szczególnie długo utrzymuje się światło boczne od strony zachodniej, oświetlające największe zgrupowania dzwonecznika wonnego. Pofalowanie terenu oraz doskonale warunki świetlne sprawiają, że zarówno w obrębie obszaru Natura 2000, jak i jego otoczeniu znajduje się lokalne zagłębienie sadownicze, nastawione na produkcję głównie jabłek. Rozwój tej branży może spowodować zamianę gruntów ornich na sady. Pojawienie się nowych plantacji drzew owocowych wyeliminuje w znacznej części zachodnie, boczne nasłonecznienie ciepłolubnych dąbrów i dzwonecznika wonnego co może mieć znacząco negatywny wpływ na stan ich ochrony.</p>
2	4068 Dzwonecznik wonny <i>Adenophora liliifolia</i>	<p><b>B02</b> Gospodarka leśna i plantacja; użytkowanie lasów i plantacji.</p> <p><b>K02,</b> Ewolucja biocenotyczna, sukcesja.</p> <p><b>K04.01</b> Konkurencja.</p>	<p><b>A02</b> Zmiany sposobu uprawy.</p> <p><b>C01.01</b> Wydobywanie piasku i żwiru.</p>	<p><b>B02</b> Zagrożenie zdefiniowano jako istniejące, zarówno dla siedliska ciepłolubnych dąbrów, jak i dzwonecznika wonnego. Hodowla i eksploatacja drzewostanów wiąże się z szeregiem zabiegów takich jak: trzebieże, zręby i zrywka drewna. W ich wyniku dochodzi do bezpośredniego niszczenia fitocenozy leśnych. Szczególnie negatywny skutek wywołują prace w okresie wegetacyjnym (zwłaszcza zrywka drewna), które prowadzą do niszczenia runa, w tym dzwonecznika wonnego. Z definicji cięcia sanitarne, zaplanowane w Uproszczonej Planie Urządzenia Lasu w granicach obszaru Natura 2000, powinny ograniczyć się do usuwania drzew obumierających lub martwych, uszkodzonych przez szkodliwe czynniki biotyczne oraz abiotyczne, niezależnie od wieku drzewostanu. Niemniej jednak, należy wskazać, iż w chwili obecnej wszelkie prace związane z eksploatacją drzewostanu będą miały znacząco negatywny wpływ na przedmioty ochrony. Czynnikiem zwiększającym dostęp światła, jakim byłaby eksploatacja drzewostanu może spowodować drastyczną zmianę warunków świetlnych i nadmierny rozwój traw szerokolistnych oraz jeżyn.</p>

				<p><b>C01.01</b> Zagrożenie zdefiniowano jako potencjalne, zarówno dla siedliska ciepłolubnych dąbrów, jak i dzwonecznika wonnego. W bliskim sąsiedztwie obszaru Natura 2000 wydobywane są na dużą skalę złoża piasku i żwiru. Pokłady tych naturalnych surowców znajdują się również w obrębie granic ostoi i najbliższym otoczeniu. Ewentualna ich eksploatacja może doprowadzić do obniżenia się poziomu wód gruntowych, w efekcie czego dojdzie do zasychania i zamierania drzewostanów dębowych.</p> <p><b>K02</b> Zagrożenie zdefiniowano jako istniejące, zarówno dla siedliska ciepłolubnych dąbrów, jak i dzwonecznika wonnego. Dąbrowy ciepłolubne są zbiorowiskami, które na terenie kraju mają przede wszystkim charakter antropogeniczny. Powstały one w wyniku specyficznej, nieistniejącej współcześnie działalności człowieka, zwłaszcza wypasu i grabienia liści w grądach. Brak powyższego działania uruchomił naturalny proces regeneracji roślinności grądowej (grądowienie) i stopniowe przekształcanie się płatów dąbrów w grądy. Proces przybiera na sile i obejmuje w różnym stopniu wszystkie zidentyfikowane płaty dąbrów. Wzrastające zacienienie powoduje osłabienie populacji dzwonecznika i jego stopniowy zanik.</p> <p><b>K04.01</b> Zagrożenie zdefiniowano jako istniejące zarówno dla siedliska ciepłolubnych dąbrów, jak i dzwonecznika wonnego. W runie części płatów dąbrów występuje w większej ilości kilka gatunków stanowiących konkurencję dla dzwonecznika wonnego oraz innych światło- i ciepłolubnych gatunków. Należą do nich, między innymi: szerokolistne trawy, orlica pospolita, jeżyny oraz pokrzywa zwyczajna. Kolonizacja tego ostatniego gatunku postępuje szczególnie intensywnie w strefie ekotonowej, pomiędzy lasem a uprawami, gdzie zarasta ona okrajek. Prawdopodobnie czynnikiem odpowiedzialnym za pojaw tego gatunku, były przyzmy obornika zgromadzone i zalegające latami na skrajach lasu. W miejscach tych pokrzywa osiąga znaczne rozmiary i tworzy niemal jednogatunkowe, zwarte formacje. Zacienienie runa, w tym dzwonecznika wonnego jest również następstwem nadmiernego rozwoju krzewów (fruticetyzacja).</p>
--	--	--	--	---

Załącznik Nr 4 do Zarządzenia  
Regionalnego Dyrektora Ochrony Środowiska w Warszawie  
z dnia 15 kwietnia 2015 r.

### Cele działań ochronnych w obszarze Natura 2000

Lp.	Przedmiot ochrony	Cele działań ochronnych
1	91I0* Ciepłolubne dąbrowy <i>Quercetalia pubescenti petraeae</i>	Celem działań ochronnych jest zachowanie dotychczasowej powierzchni siedliska, to jest około 8 ha oraz poprawa jego struktury i funkcji poprzez utrzymanie wybranych wskaźników mierzonych według metodyki Państwowego Monitoringu Środowiska Głównego Inspektoratu Ochrony Środowiska na określonym poziomie, w tym: występowanie gatunków charakterystycznych dla siedliska na poziomie około 70% w transekcje, gatunków ciepłolubnych na poziomie minimum 10%, zwarcia podszytu nieprzekraczającego 50%. Ponadto, celem działań ochronnych jest eliminacja gatunków obcych ekologicznie siedlisku.
2	4068 Dzwonecznik wonny <i>Adenophora liliifolia</i>	Celem działań ochronnych jest zachowanie możliwie licznej populacji dzwonecznika wonnego (minimum 1000 osobników) oraz poprawa stanu zachowania jego siedliska poprzez poprawę warunków świetlnych (zwarcie krzewów > 25%) i eliminację gatunków konkurencyjnych.

Załącznik Nr 5 do Zarządzenia  
Regionalnego Dyrektora Ochrony Środowiska w Warszawie  
z dnia 15 kwietnia 2015 r.

**Działania ochronne w obszarze Natura 2000 ze wskazaniem podmiotów odpowiedzialnych  
za ich wykonanie i obszarów ich wdrażania**

Lp.	Przedmiot ochrony	Działania ochronne	Obszar wdrażania	Podmiot odpowiedzialny za wykonanie
<b>Dotyczące ochrony czynnej siedliska przyrodniczego i gatunku rośliny oraz jej siedliska oraz związane z utrzymaniem lub modyfikacją metod gospodarowania</b>				
1	91I0* Cieplolubne dąbrowy <i>Quercetalia pubescenti petraeae</i>  4068 Dzwonecznik wonny <i>Adenophora liliifolia</i>	Redukcja podszytu (zwłaszcza leszczyzny) w celu poprawy warunków świetlnych i eliminacji gatunków konkurencyjnych. Redukcji podlega około 50% podszytu. Prace należy przeprowadzić jednorazowo po zakończeniu sezonu wegetacyjnego, pod nadzorem przyrodniczym, w drugiej połowie obowiązywania planu zadań ochronnych.	Obszar Natura 2000, w obrębie zidentyfikowanych płatów dąbrów.  Gmina Mokobody, obręb 0005: - działki ewidencyjne: 33, 34, 35, 36/1, 36/2, 37, 38, 39, 40/3, 41, 42, 43, 44, 46, 47, 48, 49, 50, 51, 52, 53, 56/3 - (Kisielany Kuce 2);	Regionalny Dyrektor Ochrony Środowiska w Warszawie na podstawie porozumienia z właścicielem, posiadaczem lub dzierżawcą gruntu.
2	91I0* Cieplolubne dąbrowy <i>Quercetalia pubescenti petraeae</i>	Zapobiegnięcie skutkowi zniszczenia fitocenozy leśnych poprzez odstąpienie od wszelkich zabiegów gospodarczych, związanych z hodowlą i eksploatacją / użytkowaniem drzewostanu w trakcie obowiązywania planu zadań ochronnych (10 lat). Ewentualne cięcia sanitarne w ramach Uproszczonego Planu Urządzenia Lasu należy prowadzić pod nadzorem przyrodniczym, po zakończeniu sezonu wegetacyjnego.	- działki ewidencyjne: 57, 61/1, 61/2, 62/1, 62/2, 63/1, 64/1 - (Kisielany Kuce 1).	Władający gruntem na podstawie porozumienia z Regionalnym Dyrektorem Ochrony Środowiska w Warszawie.
3		Nadzór przyrodniczy nad pracami związanymi z realizacją Uproszczonego Planu Urządzenia Lasu. Działanie należy rozpocząć najpóźniej w 3 roku obowiązywania planu zadań ochronnych, a następnie kontynuować zgodnie z planowanym harmonogramem prac.		Regionalny Dyrektor Ochrony Środowiska w Warszawie na podstawie porozumienia z właścicielem, posiadaczem lub dzierżawcą gruntu.
4	4068 Dzwonecznik wonny <i>Adenophora liliifolia</i>	Eliminacja pokrzywy poprzez wrywanie pokrzywy z kłęczami. Działanie należy wykonać jednorazowo w drugiej połowie obowiązywania planu zadań ochronnych.	W obrębie zidentyfikowanych płatów dąbrów. Gmina Mokobody, obręb: 0005, działka ewidencyjna: 57 (Kisielany Kuce 1).	

Dotyczące monitoringu stanu przedmiotów ochrony oraz realizacji celów działań ochronnych				
5	*9110 Cieplolubne dąbrowy <i>Quercetalia pubescenti petraeae</i>  4068 Dzwonecznik wonny <i>Adenophora liliifolia</i>	Monitoring warunków świetlnych. Kontrola przeprowadzonego zabiegu redukcji podszytu w tym samym roku, w którym przeprowadzony został zabieg, w drugiej połowie obowiązywania planu zadań ochronnych.	Obszar Natura 2000, w obrębie zidentyfikowanych płatów dąbrów.  Gmina Mokobody, obręb 0005: - działki ewidencyjne: 33, 34, 35, 36/1, 36/2, 37, 38, 39, 40/3, 41, 42, 43, 44, 46, 47, 48, 49, 50, 51, 52, 53, 56/3 - (Kisielany Kuce 2);	Regionalny Dyrektor Ochrony Środowiska w Warszawie.
6	*9110 Cieplolubne dąbrowy <i>Quercetalia pubescenti petraeae</i>	Monitoring odstąpienia od wszelkich zabiegów gospodarczych związanych z hodowlą i eksploatacją drzewostanu (stwierdzenie czy w obrębie zidentyfikowanych płatów siedliska nie doszło do wycinki drzew). Działanie należy rozpocząć najpóźniej w 3 roku obowiązywania planu zadań ochronnych, a następnie kontynuować co 2 lata.	- działki ewidencyjne: 57, 61/1, 61/2, 62/1, 62/2, 63/1, 64/1 - (Kisielany Kuce 1).	
7		Monitoring stanu przedmiotu ochrony - powierzchnia, struktura i funkcja zgodnie z metodyką Państwowego Monitoringu Środowiska Głównego Inspektoratu Ochrony Środowiska. Działanie należy prowadzić co 5 lat od momentu ustanowienia planu zadań ochronnych.	Obszar Natura 2000.	
8	4068 Dzwonecznik wonny <i>Adenophora liliifolia</i>	Monitoring realizacji usuwania pokrzywy. Działanie należy przeprowadzić w drugiej połowie obowiązywania planu zadań ochronnych, po wykonaniu działania.	W obrębie zidentyfikowanych płatów dąbrów.  Gmina Mokobody, obręb: 0005, działka ewidencyjna: 57 (Kisielany Kuce 1).	Regionalny Dyrektor Ochrony Środowiska w Warszawie.
9		Monitoring stanu przedmiotu ochrony - populacja i siedlisko gatunku według metodyki Państwowego Monitoringu Środowiska Głównego Inspektoratu Ochrony Środowiska. Działanie należy rozpocząć najpóźniej w 3 roku obowiązywania planu zadań ochronnych, a następnie kontynuować co 3 lata.	Obszar Natura 2000 Gmina Mokobody, obręb 0005: - działki ewidencyjne: 57, 61/1, 61/2, 62/1, 62/2, 63/1, 64/1 -(Kisielany Kuce 1);  - działki ewidencyjne: 33, 34, 35, 36/1, 36/2, 37, 38, 39, 40/3, 41, 42, 43, 44, 46, 47, 48, 49, 50, 51, 52, 53, 56/3 (Kisielany Kuce 2).	



Załącznik Nr 6 do Zarządzenia  
Regionalnego Dyrektora Ochrony Środowiska w Warszawie  
z dnia 15 kwietnia 2015 r.

**Mapa działań ochronnych w obszarze Natura 2000**

