

INFORMACJA O SYTUACJI HYDROLOGICZNO–METEOROLOGICZNEJ W POLSCE

z dnia 24 lipca 2024 r.

1. Ostrzeżenia hydrologiczne

W dniu 24 lipca 2024 r. (na godz. 11:00) **obowiązują ostrzeżenia hydrologiczne¹ 1 stopnia** dotyczące **gwałtownych wzrostów stanów wody**:

- **zlewnie: Nidzicy, Nidy, Czarnej (Staszowskiej)** – od godz. 12:00 dnia 24.07.2024 r. do godz. 22:00 dnia 24.07.2024 r.;

W obszarach występowania prognozowanych opadów burzowych, na mniejszych rzekach oraz w zlewniach zurbanizowanych, mogą wystąpić gwałtowne wzrosty poziomu wody i podtopienia. W zlewniach kontrolowanych, w przypadku wystąpienia szczególnie intensywnych opadów, istnieje możliwość przekroczenia stanów ostrzegawczych.

- **zlewnie dopływów Wisły oraz Czarnej Orawy** – od godz. 10:00 dnia 24.07.2024 r. do godz. 22:00 dnia 24.07.2024 r.;

W obszarach występowania prognozowanych opadów burzowych, na mniejszych rzekach oraz w zlewniach zurbanizowanych, mogą wystąpić gwałtowne wzrosty poziomu wody i podtopienia. W zlewniach kontrolowanych, w przypadku wystąpienia szczególnie intensywnych opadów, istnieje możliwość przekroczenia stanów ostrzegawczych, a krótkotrwale także alarmowych.

- **zlewnie Małej Wisły, Przemszy oraz Soły** – od godz. 12:00 dnia 24.07.2024 r. do godz. 22:00 dnia 24.07.2024 r.;

W obszarach występowania prognozowanych opadów burzowych, na mniejszych rzekach oraz w zlewniach zurbanizowanych, mogą wystąpić gwałtowne wzrosty poziomu wody i podtopienia. W zlewniach kontrolowanych, w przypadku wystąpienia szczególnie intensywnych opadów, istnieje możliwość przekroczenia stanów ostrzegawczych, a krótkotrwale także alarmowych.

- **Wisła od ujścia Narwi do ujścia Zgłowiączki, Radomka, Pilica, Jeziorka, Wkra, Bzura, Zgłowiączka, Łyna** – od godz. 12:00 dnia 24.07.2024 r. do godz. 22:00 dnia 24.07.2024 r.;

W obszarach występowania prognozowanych opadów burzowych, na mniejszych rzekach oraz w zlewniach zurbanizowanych, mogą wystąpić gwałtowne wzrosty poziomu wody i podtopienia. W zlewniach kontrolowanych, w przypadku wystąpienia szczególnie intensywnych opadów, istnieje możliwość przekroczenia stanów ostrzegawczych.

- **Kanał Mosiński, Warta środkowa od Wełny do Noteci, Noteć środkowa, Drawa, Noteć dolna, Warta dolna od Noteci do ujścia, Obra, Odra dolna od Warty do Gryfina, Ina i Płonia** – od godz. 09:00 dnia 24.07.2024 r. do godz. 16:00 dnia 24.07.2024 r.;

W obszarach występowania prognozowanych opadów burzowych, na mniejszych rzekach oraz w zlewniach zurbanizowanych, mogą wystąpić gwałtowne wzrosty poziomu wody.

- **Zlewnia Zalewu Szczecińskiego, Rega, Parsęta, Radew, Wieprza** – od godz. 09:00 dnia 24.07.2024 r. do godz. 16:00 dnia 24.07.2024 r.;

W obszarach występowania prognozowanych opadów burzowych, na mniejszych rzekach oraz w zlewniach zurbanizowanych, mogą wystąpić gwałtowne wzrosty stanów wody i lokalne podtopienia.

- **Nysa Kłodzka do Zb. Nysa, Nysa Kłodzka ze Ścinawką, Nysa Kłodzka od Ścinawki do Zb. Kozielno, Klikawa, Żydawka, Czermnica, Zdoniowski Potok, Orlica, Śleza od Borowa do ujścia do Odry, Śleza górna do Borowa, Śleza od Borowa do ujścia, Bystrzyca od Zb. Lubachów do Zb. Mietków, Bystrzyca górna do Zb. Mietków, Bystrzyca dolna (Czarna Woda i Strzegomka), Strzegomka od Zb. Dobromierz do ujścia do Bystrzycy, Strzegomka do Łazan, Odra od ujścia Widawy do Ścinawy, Kaczawa od Dunina do ujścia do Odry, Kaczawa górna do Dunina, Kaczawa od Dunina (bez górnej Skorej) do ujścia, Nysa Szalona od Zb. Słup do ujścia do Kaczawy, Skora (górna), Odra od Ścinawy do Głogowa, Barycz od Polskiej Wody do ujścia do Odry, Barycz bez Orli i Polskiego Rowu, Orla, Polski Rów, Odra od Głogowa do ujścia Bobru, Odra od ujścia Bobru do Białej Góry, Odra od Białej Góry do Słubic, Bóbr od Zb. Bukówka do Zb. Pilchowice, Bóbr do Zb. Pilchowice, Bóbr od Zb. Pilchowice do Bobrzycy, Bóbr od Bobrzycy do ujścia (bez Kwisy i Czernej Wielkiej), Kwisa górna do Zb. Leśna, Kwisa od Zb. Leśna do Nowogrodźca, Czarna Wielka, Ostrożnica, Izera, Nysa Łużycka od granicy RP do Zgorzelca, Nysa Łużycka od Zgorzelca do ujścia do Odry, Witka od Ostróżna do ujścia do Nysy Łużyckiej, Nysa Łużycka do Zgorzelca, Nysa Łużycka od Zgorzelca do ujścia – od godz. 09:00 dnia 24.07.2024 r. do godz. 16:00 dnia 24.07.2024 r.;**

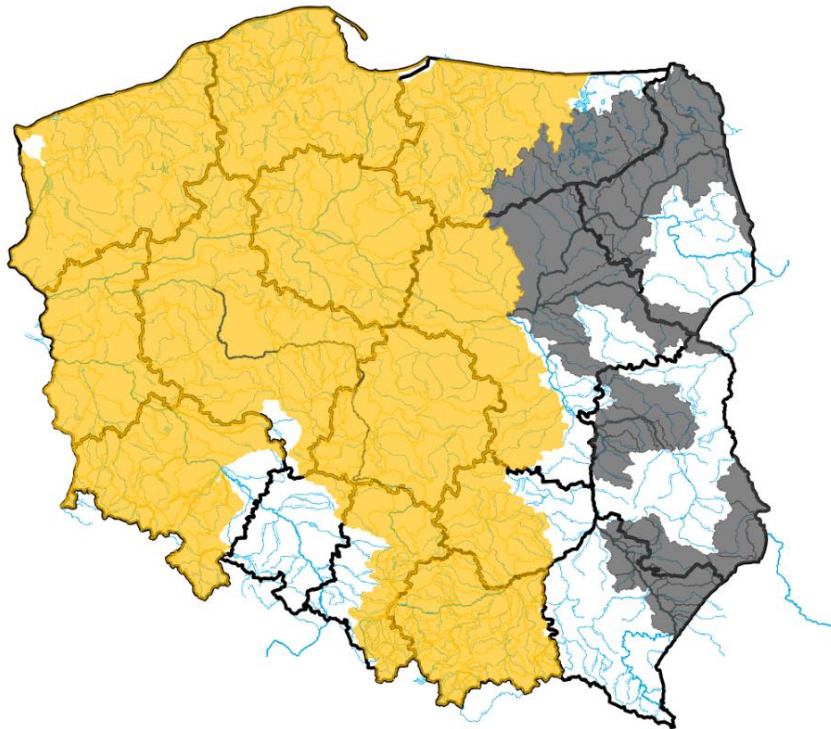
W obszarach występowania prognozowanych opadów burzowych, na mniejszych rzekach oraz w zlewniach zurbanizowanych, mogą wystąpić gwałtowne wzrosty stanów wody i lokalne podtopienia. W zlewniach kontrolowanych, w przypadku wystąpienia szczególnie intensywnych opadów, istnieje możliwość przekroczenia stanów ostrzegawczych.

- **Wieprza, Słupia, Łupawa, Łeba, Reda, Martwa Wisła, Elbląg, Wąska, Nogat, Bauda, Pasłęka, Banówka i Świeża, Walsza, Drwęca Warmińska, Tążyna, Mień, Brda, Wda, Wierzycza, Osa, Drwęca, Wel – od godz. 12:00 dnia 24.07.2024 r. do godz. 22:00 dnia 24.07.2024 r.;**

W obszarach występowania prognozowanych opadów burzowych, na mniejszych rzekach oraz w zlewniach zurbanizowanych, mogą wystąpić gwałtowne wzrosty stanów wody i lokalne podtopienia.

- **Warta górna do Poraja, Warta górna od Poraja do Liswarty, Liswarta, Warta górna od Liswarty do Widawki, Warta górna od Widawki do Zb. Jeziorsko, Oleśnica, Grabia, Nieciecz, Widawka, Ner, Warta środkowa od Zb. Jeziorsko do Rgilewki, Warta środkowa od Rgilewki do Prosny, Rgilewka, Kiełbaska, Powa, Bawół, Wrześnica, Warta środkowa od Prosny do Wełny, Wełna, Prosna górna, Niesób, Łużyca, Prosna środkowa, Ołobok, Swędrnia, Prosna dolna, Noteć górna, Łobżonka, Noteć środkowa, Gwda – od godz. 12:00 dnia 24.07.2024 r. do godz. 20:00 dnia 24.07.2024 r.;**

W obszarach występowania prognozowanych opadów burzowych, na mniejszych rzekach oraz w zlewniach zurbanizowanych, mogą wystąpić gwałtowne wzrosty poziomu wody.



Źródło: IMGW-PIB

2. Ostrzeżenia meteorologiczne

W dniu 24 lipca 2024 r. (na godz. 11:00) **obowiązują ostrzeżenia meteorologiczne¹ 2 stopnia** dotyczące **burz**:

- **województwo małopolskie** (pow. limanowski, myślenicki, nowosądecki, nowotarski, suski, tatrzański, Nowy Sącz) – od godz. 10:00 dnia 24.07.2024 do godz. 20:00 dnia 24.07.2024;

Prognozowane są burze, którym miejscami będą towarzyszyć bardzo silne opady deszczu od 30 mm do 40 mm, oraz porywy wiatru do 80 km/h. Lokalnie grad.

W dniu 24 lipca 2024 r. (na godz. 11:00) **obowiązują ostrzeżenia meteorologiczne¹ 1 stopnia** dotyczące **burz**:

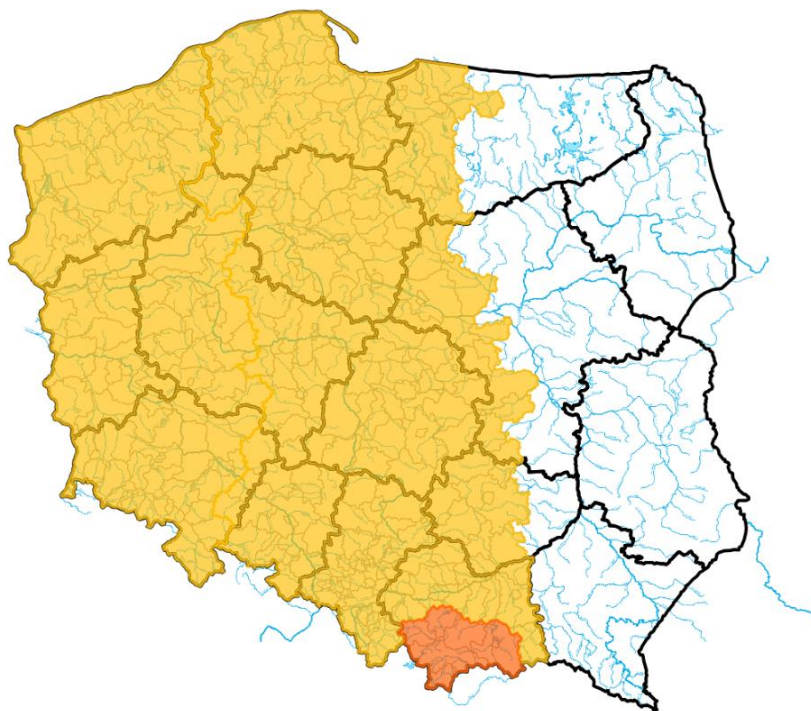
- **województwo dolnośląskie** (pow. oleśnicki, oławski, strzeliński), **województwo kujawsko-pomorskie** (wszystkie powiaty), **województwo łódzkie** (wszystkie powiaty), **województwo małopolskie** (pow. bocheński, brzeski, chrzanowski, dąbrowski, gorlicki, krakowski, miechowski, olkuski, oświęcimski, proszowicki, tarnowski, wadowicki, wielicki, Kraków, Tarnów), **województwo mazowieckie** (pow. białobrzegi, gostyniński, grodziski, grójecki, płocki, płoński, przysuski, sierpecki, sochaczewski, szydlowiecki, warszawski zachodni, żuromiński, żyrardowski, Płock), **województwo opolskie** (wszystkie powiaty), **województwo pomorskie** (wszystkie powiaty), **województwo śląskie** (wszystkie powiaty), **województwo świętokrzyskie** (pow. buski, jędrzejowski, kazimierski, kielecki, konecki, pińczowski, skarżyski, włoszczowski, Kielce), **województwo warmińsko-mazurskie** (pow. braniewski, działdowski, elbląski, iławski, lidzbarski, nowomiejski, ostródzki, Elbląg), **województwo wielkopolskie** (pow. gnieźnieński, jarociński, kaliski, kępiński, kolski, koniński, ostrowski, ostrzeszowski, pleszewski, słupecki, turecki, wągrowiecki, wrzesiński, złotowski, Kalisz, Konin) – od godz. 12:00 dnia 24.07.2024 do godz. 20:00 dnia 24.07.2024;

Prognozowane są burze, którym miejscami będą towarzyszyć silne opady deszczu od 20 mm do 35 mm oraz porywy wiatru do 80 km/h. Lokalnie grad.

- **województwo dolnośląskie** (pow. bolesławiecki, dzierżoniowski, głogowski, górowski, jaworski, jeleniogórski, kamiennogórski, kłodzki, legnicki, lubański, lubiński, lwówecki, milicki, polkowicki, średzki, świdnicki, trzebnicki, wałbrzyski, wołowski, wrocławski, ząbkowicki, zgorzelecki, złotoryjski, Jelenia Góra, Legnica, Wrocław, Wałbrzych), **województwo lubuskie** (wszystkie powiaty), **województwo wielkopolskie** (pow. chodzieski, czarnkowsko-

trzcianecki, gostyński, grodziski, kościański, krotoszyński, leszczyński, międzychodzki, nowotomyski, obornicki, pilski, poznański, rawicki, szamotulski, średzki (wielkopolskie), śremski, wolsztyński, Leszno, Poznań), **województwo zachodniopomorskie** (wszystkie powiaty) – od godz. 09:00 dnia 24.07.2024 do godz. 16:00 dnia 24.07.2024;

Prognozowane są burze, którym miejscami będą towarzyszyć silne opady deszczu od 20 mm do 35 mm oraz porywy wiatru do 70 km/h. Lokalnie grad.



Źródło: IMGW-PIB

3. Ostrzeżenia dotyczące suszy

W dniu 24 lipca 2024 r. (na godz. 11:00) obowiązują **ostrzeżenia dotyczące suszy hydrologicznej**¹.

W kolejnych dniach spodziewane jest dalsze utrzymywanie się przepływów wody poniżej SNQ w następujących obszarach:

1. **Kaczawa górna do Dunina** – od 17.06.2024 r. do odwołania;
2. **Drwęca od źródła do Welu** – od 19.06.2024 r. do odwołania;
3. **Środkowa Narew** – od 20.06.2024 r. do odwołania;
4. **Dolna Narew** – od 20.06.2024 r. do odwołania;
5. **Pisa** – od 20.06.2024 r. do odwołania;
6. **Górny Ełk, Górna Lega** – od 20.06.2024 r. do odwołania;
7. **Warta środkowa od Zb. Jeziorsko do Prosny, Warta środkowa od Prosny do Wełny** – od 20.06.2024 r. do odwołania;
8. **Biebrza** – od 24.06.2024 r. do odwołania;
9. **zlewnia Przemszy i przyrzecza Wisły** – od 29.06.2024 r. do odwołania;
10. **Warta górna od Liswarty do Widawki, Warta górna od Widawki do Zb. Jeziorsko** – od 01.07.2024 r. do odwołania;
11. **Tążyca** – od 03.07.2024 r. do odwołania;
12. **Zlewnia Pilicy od zb. Sulejów** – od 04.07.2024 r. do odwołania;
13. **zlewnia Bugu do ujścia Uherki** – od 09.07.2024 r. do odwołania.
14. **Wieprz od ujścia Bystrzycy do ujścia, Kurówka i przyrzecze Wisły** – od 12.07.2024 r. do odwołania;

- 15. zlewnia Sanu od ujścia Wiaru do ujścia do Wisły - od 13.07.2024 r. do odwołania;
- 16. Świder – od 15.07.2024 r. do odwołania;
- 17. Niemen – od 15.07.2024 r. do odwołania;
- 18. Bug – od 17.07.2024 r. do odwołania;
- 19. Kwisa górna do Zb. Leśna, Iżera – od 24.07.2024 r. do odwołania.



Źródło: IMGW-PIB

¹ Źródłem prezentowanych danych są informacje zbierane i przetwarzane przez państwową służbę hydrologiczno–meteorologiczną, którymi rozporządza „IMGW– PIB”.

4. Przekroczenia stanów alarmowych i ostrzegawczych

W dniu 24 lipca 2024 r. (na godz. 11:00) zanotowano przekroczenie stanu alarmowego:

- Na 1 stacji wodowskazowej w dorzeczu Odry.

W dniu 24 lipca 2024 r. (na godz. 11:00) zanotowano przekroczenie stanu ostrzegawczego:

- na 2 stacjach wodowskazowych w dorzeczu Wisły;
- na 1 stacji wodowskazowej Przymorza;
- na 3 stacjach wodowskazowej w dorzeczu Odry.

| Nazwa stacji | Rzeka | Województwo | Stan [cm] | Zmiana w ciągu doby (od 06 do 06 UTC) [cm] | Stan ostrzegawczy [cm] | Stan alarmowy [cm] |
|--------------|----------------|--------------------|-----------|--|------------------------|--------------------|
| ODOLANÓW | Barycz | wielkopolskie | 125 | 1 | 90 | 120 |
| CIECHOLEWY | Brda | pomorskie | 223 | 1 | 210 | 240 |
| KOŚCIELEC | Kiełbaska Duża | wielkopolskie | 243 | -6 | 240 | 270 |
| SZREŃSK | Mławka | mazowieckie | 130 | 5 | 130 | 180 |
| NAKŁO-ZACHÓD | Noteć | kujawsko-pomorskie | 321 | -1 | 320 | 360 |
| GORĘCZYNO | Radunia | pomorskie | 212 | 0 | 210 | 240 |
| DĘBE | Swędrnia | wielkopolskie | 236 | -6 | 220 | 250 |

Zanotowano opady o dużej wydajności.

| OPADY O DUŻEJ WYDAJNOŚCI NA STACJACH METEOROLOGICZNYCH IMGW-PIB | | | | | | |
|---|---|---|--|--|---|--|
| Województwo | Wartość maksymalnej sumy dobowej opadu* | Stacja, na której wystąpiła maksymalna suma dobową opadu* | Liczba stacji z sumą opadu powyżej 20 mm | Liczba wszystkich stacji, na których wystąpił opad | Udział procentowy stacji z sumą opadu powyżej 20 mm | Udział procentowy stacji, na których wystąpił opad |
| | [mm] | - | - | - | [%] | [%] |
| dolnośląskie | - | - | 0 | 84 | 0 | 80 |
| kujawsko-pomorskie | - | - | 0 | 4 | 0 | 16 |
| lubelskie | - | - | 0 | 3 | 0 | 15 |
| lubuskie | 22 | GRABIK | 1 | 15 | 4 | 68 |
| łódzkie | - | - | 0 | 6 | 0 | 17 |
| małopolskie | - | - | 0 | 38 | 0 | 33 |
| mazowieckie | - | - | 0 | 8 | 0 | 40 |
| opolskie | - | - | 0 | 18 | 0 | 66 |
| podkarpackie | - | - | 0 | 22 | 0 | 32 |
| podlaskie | - | - | 0 | 17 | 0 | 47 |
| pomorskie | - | - | 0 | 9 | 0 | 27 |
| śląskie | - | - | 0 | 20 | 0 | 25 |
| świętokrzyskie | - | - | 0 | 0 | 0 | 0 |
| warmińsko-mazurskie | - | - | 0 | 10 | 0 | 35 |
| wielkopolskie | - | - | 0 | 39 | 0 | 50 |
| zachodniopomorskie | 23 | DRAWSKO POMORSKIE | 2 | 21 | 4 | 42 |

* Podawany jest w przypadku wystąpienia dobowej sumy opadu większej bądź równej 20 mm

5. Pogotowia i alarmy przeciwpowodziowe.

Brak.

6. Informacja o zagrożeniach.

W związku z prognozowanymi opadami burzowymi możliwe są gwałtowne wzrosty stanów wody, w szczególności na mniejszych ciekach i w zlewniach zurbanizowanych.

7. Wskazanie działań niezbędnych do podjęcia w ciągu najbliższej doby.

Wzmószony monitoring sytuacji hydrologiczno-meteorologicznej.

8. Aktualna sytuacja hydrologiczna

Dorzecze Wisły

Stany wody w dorzeczu Wisły układają się w strefie wody niskiej i średniej, lokalnie wysokiej. Stan średni zanotowano na Skawie, Nidzie, Bystrzycy, Tyśmienicy, Orzycu i Brdzie oraz lokalnie na Wiśle, Dunajcu, Białej Tarnowskiej, Sanie, Kamiennej, Pisie, Liwcu, Wkrze, Bzurze i Drwęcy. Stan wysoki obserwowano na Supraśli i lokalnie na Drwęcy.

Dorzecze Odry

Stany wody w dorzeczu Odry układają się w strefie wody niskiej i średniej, lokalnie wysokiej. Stan średni obserwowano na Osobłodze, Widawie i Inie oraz lokalnie na Odrze, Ślęzie, Bystrzycy, Baryczy, Bobrze, Warcie, Prośnie i Noteci. Stan wysoki zanotowano na Gwdzie oraz lokalnie na Baryczy, Bobrze i Noteci.

Dorzecza rzek Przymorza, Pregoty i Niemna

Stany wody w dorzeczach rzek Przymorza, Pregoty i Niemna układają się w strefie wody średniej i niskiej, lokalnie wysokiej. Stan niski obserwowano na Łebie i Węgorapie. Stan wysoki zanotowano Parsęcie oraz lokalnie na Łynie.

Morze Bałtyckie, Zalew Szczeciński i Zalew Wiślany

Poziom wody na stacjach morskich układu się w strefie wody średniej.

Obszar administrowany przez RZGW w Białymstoku

W ciągu ostatniej doby na obszarze administrowanym przez RZGW w Białymstoku odnotowano opady atmosferyczne do poziomu 16 mm w Narewce rz. Narew.

W zlewni **Narwi i Biebrzy** obserwowano stabilizację i opadanie stanu wody oraz niewielkie wahania związane z pracą urządzeń hydrotechnicznych. Największy spadek odnotowano na Biebrzy w Dębowie 13 cm. Stany wód utrzymują się w strefie wody średniej i niskiej, lokalnie wysokiej.

W zlewni **Łyny i Węgorapy** obserwowano stabilizację i spadki oraz niewielkie wahania wody związane z pracą urządzeń hydrotechnicznych. Największy spadek odnotowano na rzece Dejna w Smokowie 14 cm. Stany wód utrzymują się w strefie wody średniej i niskiej, punktowo wysokiej.

W zlewni **Niemna** obserwowano stabilizację i niewielkie wahania stanu wody. Stany wód utrzymują się w strefie wody średniej i niskiej, punktowo wysokiej.

Na **Wielkich Jeziorach Mazurskich** stany wód utrzymują się w strefie wody średniej i niskiej.

W zlewni **Narwi i Biebrzy** przewiduje się stabilizację i spadki oraz nieznaczne wahania związane z pracą urządzeń hydrotechnicznych. Stany wód utrzymają się w strefie wody średniej i niskiej, lokalnie wysokiej.

W zlewni **Łyny i Węgorapy** przewiduje się stabilizację i spadki oraz nieznaczne wahania związane z pracą urządzeń hydrotechnicznych. Stany wód utrzymają się w strefie wody średniej i niskiej, lokalnie wysokiej.

W zlewni **Niemna** przewiduje się stabilizację i niewielkie wahania związane z pracą urządzeń hydrotechnicznych. Stany wód utrzymają się w strefie wody średniej i niskiej.

W ciągu najbliższej doby IMGW-PIB prognozuje w dzień zachmurzenie małe i umiarkowane, okresami wzrastające do dużego z możliwością wystąpienia przelotnych opadów deszczu i lokalnych burz. Temperatura maksymalna od 24°C do 27°C. Wiatr słaby, przeważnie północno-zachodni i północny. W trakcie burz wiatr w porywach do 70 km/h. W nocy zachmurzenie duże z większymi przejaśnieniami. Przelotne opady deszczu, możliwe początkowo także burze. Prognozowana wysokość opadów do około 10 mm. Temperatura minimalna od 15°C do 16°C. Wiatr słaby, północno-zachodni i północny. W trakcie burz wiatr w porywach do 70 km/h.

Obszar administrowany przez RZGW w Bydgoszczy

W ciągu minionej doby w Regionie Wodnym Noteci odnotowano opady atmosferycznie maksymalnie 22,6 mm w zlewni Drawy na stacji Drawsko Pomorskie.

W zlewni rzeki Noteci stany wody układają się w strefie stanów niskich, średnich, wysokich.

Na Kanale Bydgoskim wzrost 4 cm na SW Józefinki i spadek 6 cm na SW Nakło Wschód.

Na rzece Dolnej Skanalizowanej Noteci od m. Nakło nad Notecią do m. Ujście zarejestrowano wzrost 6 cm na SW Gromadno i 2 cm na SW Krostkowo, a także spadek 2 cm na SW Nakło Zachód, strefa stanów niskich i wysokich.

Poniżej m. Ujście odnotowano wzrost 6 cm na SW Wrzeszczyna i SW Drawsko, 4 cm na SW Czarnków, SW Mikołajewo, SW Wieleń i w miejscowości Krzyż, a także spadek 4 cm na SW Lipica.

Na rzece Noteci swobodnie płynącej zarejestrowano wzrost 2 cm w miejscowości Gościmiec i spadek 4 cm w miejscowości Santok, strefa stanów niskich.

Na rzece Górnej Skanalizowanej Noteci odnotowano wzrost 2 cm na SW Frydrychowo i spadek 2 cm na SW Dębinek Południowy.

W ciągu minionej doby, **na dopływach**, stany rzek układały się w strefie niskich i wysokich.

W zlewni rzeki Łobżonka odnotowano stabilizację, strefa stanów niskich.

W zlewni rzeki Gwdy, na górnym odcinku po ponownym uruchomieniu wodowskazu stan 225 cm, na dolnym odcinku spadek 4 cm z okresowym wahaniami do 11 cm, strefa stanów wysokich.

W zlewni rzeki Drawy zarejestrowano stabilizację, strefa stanów niskich.

W ciągu najbliższej doby dla dolnego odcinka Noteci i jego dopływów prognozowana jest stabilizacja oraz spadki. Na górnym odcinku Noteci prognozowana jest stabilizacja oraz spadki. Stany wody będą układać się w strefie stanów niskich, średnich i wysokich.

W ciągu najbliższej doby IMGW-PIB prognozuje zachmurzenie umiarkowane, duże z większymi przejaśnieniami, przelotne opady deszczu, możliwe burze z gradem, prognozowany opad podczas burz do 35 mm, temperatura w ciągu dnia wahać się będzie od 19°C na północy do 24°C na południu, temperatura minimalna w nocy spadnie do 11°C, wiatr słaby, umiarkowany, zachodnich i północno-zachodni, podczas burz porywisty z możliwymi porywami do 80 km/h.

Obszar administrowany przez RZGW w Gdańsku

W ciągu ostatniej doby na obszarze administrowanym przez RZGW w Gdańsku odnotowano opady powyżej 20 mm na stacji Różki-Dębie (Brda) – 34,7 mm.

W regionie wodnym dolnej Wisły:

Na Bałtyku stany średnie;

Na Zalewie Wiślanym strefa stanów średnich;

Na rzekach przymorza stany średnie. Miejscami niskie, wysokie i ostrzegawczy (stacja Goręczyno);

Na rzekach w zlewni Zalewu Wiślanego stany średnie, miejscami niskie i wysokie;

Wisła: stany niskie, miejscami średnie;

W południowo-wschodniej części Regionu Wodnego stany średnie, miejscami wysokie.

W południowo-zachodniej części Regionu Wodnego stany średnie i wysokie, miejscami niskie i ostrzegawczy (stacja Ciecholewy).

W ciągu najbliższej doby IMGW-PIB prognozuje w dzień zachmurzenie umiarkowane lub duże. Przelotne opady deszczu. Miejscami burze, lokalnie możliwy grad. Prognozowana wysokość opadów od 15 mm do 35 mm. Temperatura maksymalna od 19°C do 22°C. Wiatr słaby i umiarkowany, południowo-zachodni skracający na północno-zachodni. W czasie burz porywy wiatru do 80 km/h. W nocy zachmurzenie umiarkowane lub duże. Miejscami przelotne opady deszczu. Początkowo burze. Prognozowana wysokość opadów do około 15 mm. Temperatura minimalna od 12°C do 14°C, nad morzem 16°C. Wiatr słaby i umiarkowany, północno-zachodni i zachodni. W czasie burz porywy wiatru do 65 km/h.

Obszar administrowany przez RZGW w Gliwicach

W ciągu ostatniej doby nie odnotowano opadów deszczu powyżej 20 mm.

Stany wody w **Regionie Wodnym Małej Wisły** kształtują się w strefie stanów niskich, średnich i punktowo wysokich.

Stany wody w **Regionie Wodnym Górnej Odry** kształtują się w strefie stanów niskich i średnich.

Na najbliższą dobę IMGW-PIB prognozuje w dzień zachmurzenie duże z większymi przejaśnieniami. Przelotne opady deszczu i burze. Suma opadów do około 30 mm. Temperatura maksymalna od 21°C do 24°C, w rejonach podgórskich od 18°C do 21°C, wysoko w Beskidach od 12°C do 15°C. Wiatr słaby i umiarkowany, porywisty, północno-zachodni lub zachodni. Wysoko w górach wiatr umiarkowany, porywisty, północno-zachodni. W czasie burz porywy wiatru do 75 km/h. W nocy zachmurzenie początkowo duże, postępujące od północnego zachodu obszaru większe przejaśnienia i roz pogodzenia. Zanikające przelotne opady deszczu. Temperatura minimalna od 12°C do 15°C, w rejonach podgórskich od 9°C do 12°C, wysoko w Beskidach od 8°C do 10°C. Wiatr słaby i umiarkowany, północno-zachodni. Wysoko w górach wiatr umiarkowany, okresami dość silny, porywisty, północno-zachodni.

Obszar administrowany przez RZGW w Krakowie

Według danych IMGW-PIB w Regionie Wodnym Górnej-Zachodniej Wisły w ciągu ostatniej doby odnotowano śladowe opady atmosferyczne w zlewni górnego Dunajca oraz górnej Skawy.

W ciągu ostatniej doby, na rzekach i potokach regionu notowano stabilizację stanów wód. Największy wzrost wystąpił na Wiśle w profilu Kraków - Bielany 8 cm. Spadki wystąpiły na Skawie w Suchoj Beskidzkiej - 27 cm, na Dunajcu w profilu Koniówka – 21 cm, na Sole w Rajczy – 19 cm, na pozostałych odcinkach rzek i potoków spadki nie przekraczały 15 cm.

Zwierciadła rzek i potoków w regionie znajdują się w strefie stanów średnich i niskich. W strefie stanów niskich układa się zwierciadło wód Soły, Raby oraz Dunajca poniżej Czchowa. W strefie stanów średnich układa się zwierciadło wód Skawy oraz Nidy wraz z dopływami.

Zwierciadło wód Wisły od ujścia Soły do Niepołomic układa się w strefie stanów średnich, od Niepołomic do ujścia Wisłoki w strefie stanów niskich, poniżej notowane są stany średnie.

Na najbliższą dobę IMGW PIB prognozuje przelotne opady deszczu i burze, miejscami z gradem. Suma opadów miejscami do około 40 mm.

Obszar administrowany przez RZGW w Lublinie

W ciągu ostatniej doby na obszarze administrowanym przez RZGW w Lublinie opad dobowy o sumie powyżej 20 mm nie został zaobserwowany.

W zlewni Bugu po Krzyczew obserwowano głównie spadki oraz punktowo niewielki wzrost poziomu wody - w strefie stanów niskich, średnich oraz punktowo wysokich.

W zlewni Bugu poniżej profilu Krzyczew obserwowano spadki oraz punktowo stabilizację poziomu wody, w strefie wody niskiej i średniej.

Na Bugu po Krzyczew prognozuje się stabilizację oraz opadanie stanu wody - w strefie stanów niskich, średnich oraz punktowo wysokich.

W zlewni Bugu poniżej profilu Krzyczew prognozuje się stabilizację oraz opadanie - w strefie wody niskiej i średniej.

Na najbliższą dobę IMGW-PIB prognozuje w dzień zachmurzenie umiarkowane, wzrastające do dużego z możliwością wystąpienia przelotnych opadów deszczu i lokalnych burz. Prognozowana suma opadów podczas burz do 15 mm. Temperatura maksymalna od 26°C do 28°C. Wiatr słaby i umiarkowany, przeważnie północno-zachodni. W czasie burz porywy wiatru do 65 km/h. W nocy zachmurzenie duże z większymi przejaśnieniami. Przelotne opady deszczu, możliwe początkowo także burze. Temperatura minimalna od 15°C do 17°C. Wiatr słaby i umiarkowany, północno-zachodni. W trakcie burz wiatr w porywach do 60 km/h.

Obszar administrowany przez RZGW w Poznaniu

W ciągu minionej doby w regionie wodnym Warty w części wschodniej bez opadów, na pozostałym obszarze odnotowano w przewodzie poniżej 5 mm, miejscami powyżej, maksymalnie do około 9 mm (Gorzów Wlkp.).

W Regionie Wodnym Warty sytuacja stabilna: stany wody stabilne bądź z niewielkimi spadkami i wahaniami układają w strefie stanów niskich i średnich, lokalnie w wysokich.

Na **Warcie** do zbiornika Poraj nieznaczne wahania lub spadek w strefie stanów niskich. Bezpośrednio poniżej zbiornika Poraj spadek o około 28 cm związany ze zmniejszeniem odpływu z obiektu, od Częstochowy do zbiornika Jeziorsko stabilnie, z centymetrowymi spadkami lub wahaniami, zmiany w strefie stanów niskich, jedynie w Poraju i Mstowie średnich. Na dopływach tego odcinka Warty stany wody w strefie średnich, lokalnie niskich: przeważnie niewielkie spadki z wahaniami. Na Warcie poniżej zbiornika Jeziorsko stany wody układają się w strefie niskich, lokalnie średnich: do ujścia Proсны stabilnie lub z wahaniami, poniżej na ogół spadki, miejscami z wahaniami. Na dopływach stany przeważnie w strefie średnich, lokalnie niskich i wysokich: przeważnie kilkucentymetrowe wahania lub spadki, większe wahania na Powie (Posoka) i Obrze (Bledzew) o około 20-30 cm wahania związane z pracą urządzeń hydrotechnicznych.

W **zlewni Proсны** stany wody w strefie średnich, miejscowo wysokich i niskich: dalsze spadki lub wahania do 10 cm na górnej Prośnie (Mirków).

Na pośrednim stanowisku **Kanału Ślesińskiego** rzędna piętrzenia układa się pomiędzy NPP a MaxPP, a na szczytowym na pomiędzy MinPP a NPP.

Na **Warcie** do zbiornika Poraj w związku z opadami spodziewane są wahania stanów wody z chwilowym przejściem do strefy stanów średnich. Dalej do zbiornika Jeziorska stany wody stabilne, lokalnie możliwy ich niewielki spadek w strefie niskich, miejscowo średnich. Na dopływach prognozowane wahania stanów wody w strefie średnich i wysokich, lokalnie stabilizacja lub spadek. Poniżej zbiornika Jeziorsko na Warcie stany wody w strefie niskich, lokalnie średnich: do ujścia Proсны stabilne bądź z nieznacznymi wahaniami, dalej do Kostrzyna n. Odrą kilkucentymetrowy spadek. Na dopływach tego odcinka spodziewane są przeważnie wahania stanów wody w strefie niskich i średnich, lokalnie wysokich, miejscami możliwy wzrost albo spadek. W zlewni Proсны wahania ze wzrostem stanów wody w strefie średnich, miejscowo niskich albo wysokich.

W ciągu najbliższej doby zachmurzenie duże z większymi przejaśnieniami. Miejscami przelotne opady deszczu i burze z gradem, opad podczas burz do 20-35 mm. Temperatura minimalna od 11°C, maksymalna do 24°C. Wiatr słaby i umiarkowany zachodni i północno-zachodni, w czasie burz porywisty.

Obszar administrowany przez RZGW w Rzeszowie

W ciągu ostatniej doby zaobserwowano średnie opady w wysokości poniżej 1 mm na całym obszarze administrowanym przez RZGW w Rzeszowie.

Na obszarze zlewni **Sanu i Wisłoka** stany wód układają się w strefie wody niskiej oraz lokalnie średniej. W ciągu ostatniej doby na większości stacji wodowskazowych zaobserwowano spadek stanu wody. Największy wzrost stanu wody miał miejsce w przekroju Miejsce Piastowe na Lubatówce (3 cm), Sieniawa na Wisłoku (1 cm), Żarnowa na Wisłoku (1 cm).

Na obszarze **zlewni Wisłoki i Łęgu** stany wód układają się w strefie wody niskiej oraz średniej. W ciągu ostatniej doby na większości stacji wodowskazowych zaobserwowano spadek stanu wody. Wzrost stanu wody miał miejsce w przekroju Jasło (LSOP) na Wisłocze (2 cm), Iwierzycy (LSOP) na Bystrzycy.

Na najbliższą dobę IMGW-PIB prognozuje w dzień zachmurzenie umiarkowane, wzrastające do dużego. Po południu i wieczorem przelotne opady deszczu i burze, miejscami z gradem. Temperatura maksymalna od 25°C na zachodzie do 29°C na wschodzie województwa. Wiatr słaby i umiarkowany, zachodni i północno-zachodni. W nocy zachmurzenie duże. Przelotne opady deszczu, miejscami burze. Temperatura minimalna od 14°C do 16°C. Wiatr słaby i umiarkowany, północno-zachodni. Na najbliższą dobę IMGW prognozuje średnie opady w wysokości 10-12 mm w zlewniach Górnego Sanu, Górnego Wisłoka, Górnej Wisłoki, Dolnej Wisłoki oraz 7 mm na pozostałym obszarze administrowanym przez RZGW w Rzeszowie.

Obszar administrowany przez RZGW w Szczecinie

Stany wody na wodowskazach **Odry granicznej poniżej ujścia Warty** układają się przeważnie w strefie stanów niskich, lokalnie w Widuchowej w strefie stanów średnich.

W **ujściowym odcinku Odry i na Zalewie Szczecińskim** stany wody układają się w strefie stanów średnich.

Na **odcinku wybrzeża morskiego** stany wody układają się w strefie stanów średnich.

Na rz. **Myśli** stany wody układają się w strefie stanów niskich.

Na rz. **Inie** stany wody układają się w strefie stanów średnich.

Stany **rzek Przymorza Zachodniego** układają się w strefie stanów średnich, lokalnie niskich.

Na rz. **Redze** stany wody układają się w strefie stanów średnich.

Na rz. **Sąpólnej** stany wody układają się na granicy stanów średnich i niskich.

Na rz. **Parsęcie** stany wody układają się w strefie stanów średnich. Odnotowano gwałtowny wzrost stanów wody

Na rz. **Radew** stany wody w górnym odcinku układają się w strefie stanów średnich, w dolnym odcinku w strefie stanów wysokich.

Na rz. **Grabowa** stany wody układają się na granicy stanów średnich i wysokich.

Na rz. **Wieprzy** stany wody układają się w dolnej strefie stanów średnich.

Na rz. **Studnicy** stany wody układają się w strefie stanów średnich.

Obszar administrowany przez RZGW w Warszawie

Na obszarze administrowanym przez RZGW w Warszawie opad dobowy powyżej 20 mm nie został zaobserwowany.

Obecnie stany wód na obszarze administrowanym przez RZGW w Warszawie układają się w strefie stanów niskich, lokalnie średnich i wysokich.

W ciągu najbliższej doby na **Wiśle** prognozuje się – od stacji: Zawichost do stacji: Annapol niewielkie spadki stanu wody w strefie stanów niskich; od stacji: Puławy-Azoty do stacji: Dęblin stabilizację stanu wody w strefie stanów niskich; od stacji: Gusin do stacji: Warszawa-Bulwary niewielkie spadki stanu wody w strefie stanów niskich; od stacji: Modlin do stacji: Kępa Polska stabilizację stanu wody w strefie stanów niskich; na stacji: Włocławek wahania stanu wody w strefie stanów niskich.

Na dopływach Wisły od Zawichostu do Włocławka przewiduje się wahania stanu wody w strefie stanów niskich i średnich, lokalnie wysokich.

W ciągu najbliższej doby **na Narwi od Orzyca po ujście** prognozuje się wahania stanów wody w strefie stanów niskich.

Na stacji: Szreńsk na Mławce wahania stanu wody powyżej stanu ostrzegawczego, którego przekroczenie będzie się utrzymywać.

Na dopływach Narwi od Orzyca po ujście przewiduje się wahania stanu wody w strefie stanów wysokich, lokalnie niskich i średnich.

W ciągu najbliższej doby **na Bugu od Liwca do ujścia** prognozuje się stabilizację stanu wody w strefie stanów niskich.

W ciągu najbliższej doby w regionie administrowanym przez RZGW w Warszawie w trakcie dnia na całym obszarze opady deszczu i burze o zróżnicowanym zakresie i intensywności, lokalnie burze. Prognozowana suma opadów od 15 mm do 35 mm. Temperatura maksymalna w przedziale od 21°C do 28°C, w Górach Świętokrzyskich 21°C. Wiatr słaby i umiarkowany, w czasie burz porywy do 80 km/h. W nocy na całym obszarze opady deszczu, lokalne burze o zróżnicowanym zakresie i intensywności. Prognozowana suma opadów od 10 mm do 15 mm. Temperatura minimalna w przedziale od 11°C do 17°C. Wiatr słaby i umiarkowany, w czasie burz porywy do 70 km/h.

Obszar administrowany przez RZGW we Wrocławiu

W minionej dobie odnotowano opady deszczu, maksymalne w zlewni Nysy Łużyckiej – 22 mm, Bobru – 17 mm, Odry (zlewnia bezpośrednia) – 16 mm, w pozostałych zlewniach poniżej 10 mm.

Stany wód na wodowskazach **środkowej Odry** (poniżej ujścia Nysy Kłodzkiej) układają się w strefie stanów niskich i średnich na Odrze skanalizowanej oraz niskich na odcinku swobodnie płynącym.

Stany wód na wodowskazach **dolnej Odry** (powyżej ujścia Warty) układają się w strefie stanów niskich.

Stany wód na **pozostałych wodowskazach** układają się głównie w strefie stanów niskich i średnich oraz lokalnie wysokich i alarmowych.

Obecnie obserwuje się głównie stabilizację stanów wód. Lokalne wzrosty spowodowane są pracą urządzeń hydrotechnicznych oraz spływem wód opadowych.

9. Informacja o zbiornikach.

| | | Zbiorniki retencyjne - ogółem | | | | | | | | |
|--------------------|------------------------|--|-----------------------------------|-----------------------------------|------------------------------------|------------------------------------|--|--|--|-------------------------|
| | | Sytuacja na dzień 24.07.2024 r. na godz. 6 ⁰⁰ (UTC) | | | | | | | | |
| | | Zbiorniki rzeka | Odptyw średni [m ³ /s] | Dopływ średni [m ³ /s] | Poj. aktual. [mln m ³] | * Poj. norm. [mln m ³] | * Poj. Przy Max PP [mln m ³] | *Rezerwa pow. wymagana [mln m ³] | Aktualna rez. pow. [mln m ³] | Rezerwa do wykorzyst. % |
| | | 1 | 2 | 3 | 4 | 5 | 6 | 7 | 8 | 9 |
| | | | | | | | 6-5 | 6-4 | 8/7*100 | |
| RZGW w Białymstoku | 1 | Zb. Siemianówka (Narew) | 2,62 | 0,10 | 44,60 | 64,80 | 79,10 | 14,30 | 34,50 | 241 |
| RZGW w Bydgoszczy | 2 | Jez. Gopło (Noteć) | 1,48 | 0,58 | 4,40 | - | 21,66 | 7,70 | 17,26 | 224 |
| | 3 | Zb. Pakość (Mała Noteć) | 1,20 | 0,17 | 21,00 | 36,30 | 42,58 | 6,30 | 21,58 | 343 |
| RZGW w Gliwicach | 4 | Zb. Goczałkowice **** (Wiśła) | 1,20 | 0,00 | 92,83 | 118,07 | 161,25 | 43,18 | 68,42 | 158 |
| | 5 | Zb. Wiśła-Czarne (Wiśła) | 0,25 | 0,37 | 1,69 | 2,36 | 4,04 | 1,68 | 2,35 | 140 |
| | 6 | Zb. Łąka (Pszczynka) | 1,10 | 0,64 | 7,75 | 8,01 | 11,15 | 3,14 | 3,40 | 108 |
| | 7 | Zb. Kuźnica Warężyńska (Przemsza) | 0,02 | 0,00 | 38,89 | 39,17 | 46,28 | 7,11 | 7,39 | 104 |
| | 8 | Zb. Przeczyce (Przemsza) | 0,94 | 0,71 | 8,79 | 17,37 | 20,29 | 2,92 | 11,50 | 394 |
| | 9 | Zb. Kozłowa Góra (Brynica) | 0,15 | 0,28 | 10,27 | 12,39 | 15,18 | 2,79 | 4,90 | 176 |
| | 10 | Zb. Pogoria III (Pogoria) | | | 11,29 | 11,41 | 12,03 | 0,62 | 0,74 | 120 |
| | 11 | Zb. Dzierżno Duże (Kłodnica) | 2,00 | 0,67 | 60,71 | 60,14 | 63,02 | 2,88 | 2,31 | 80 |
| | 12 | Zb. Pławniowice (Toszecki Potok) | | | 26,69 | 26,74 | 29,15 | 2,41 | 2,46 | 102 |
| | 13 | Zb. Dzierżno Małe (Drama) | 0,30 | 0,30 | 8,59 | 9,50 | 12,30 | 2,80 | 3,71 | 133 |
| | 14 | Zb. Turawa (Mała Panew) | 3,50 | 1,41 | 69,62 | 80,04 | 92,61 | 12,57 | 22,99 | 183 |
| 15 | Zb. Rybnicki ** (Ruda) | 1,10 | 0,57 | 20,26 | 22,10 | 23,50 | 1,40 | 3,24 | 232 | |
| RZGW w Krakowie | 16 | Zb. Czaniec (Soła) | 7,10 | 3,90 | 0,90 | 1,30 | 1,30 | 0,00 | 0,00 | |
| | 17 | Zb. Porąbka (Soła) | 3,90 | 9,80 | 19,90 | 22,00 | 26,50 | 4,50 | 6,70 | 149 |
| | 18 | Zb. Tresna (Soła) * | 9,80 | 12,60 | 54,40 | 53,90 | 92,70 | 38,80 | 38,30 | 99 |
| | 19 | Zb. Świnna Poręba (Skawa) | 5,40 | 10,00 | 99,90 | 100,70 | 160,80 | 60,10 | 60,90 | 101 |

| | | | | | | | | | | |
|----------------------|----|----------------------------------|--------|--------|--------|---------|---------|-------|--|-----|
| | 20 | Zb. Dobczyce (Raba) * | 2,40 | 2,00 | 93,10 | 92,70 | 137,70 | 45,00 | 44,60 | 99 |
| | 21 | Zb. Chańcza (Czarna) | 1,20 | 1,30 | 11,50 | 14,20 | 23,80 | 9,60 | 12,20 | 127 |
| | 22 | Zb. Czchów (Dunajec) | 49,00 | 53,00 | 6,20 | 7,50 | 7,50 | 0,00 | 1,70 | |
| | 23 | Zb. Rożnów (Dunajec) * | 50,00 | 43,00 | 86,60 | 105,80 | 155,80 | 50,00 | 62,00 | 124 |
| | 24 | Zb. Czorsztyn (Dunajec) | 18,70 | 19,20 | 160,60 | 176,50 | 238,60 | 62,10 | 78,00 | 126 |
| | 25 | Zb. Zesławice (Dłubnia) | | | 0,42 | 0,42 | 0,73 | 0,31 | 0,31 | |
| RZGW w Lublinie | 26 | Zb. Nielisz (Wieprz) | 4,56 | 10,90 | 20,53 | 20,61 | 28,47 | 7,86 | 7,94 | 101 |
| RZGW w Poznaniu | 27 | Zb. Jeziorsko (Warta) | 19,00 | 14,54 | 143,61 | 142,80 | 202,04 | 59,20 | 58,43 | 99 |
| | 28 | Zb. Poraj (Warta) | 4,31 | 3,47 | 12,54 | 12,54 | 20,34 | 7,80 | 7,80 | 100 |
| RZGW w Rzeszowie | 29 | Zb. Klimkówka (Ropa) | 2,00 | 0,15 | 19,50 | 34,54 | 41,95 | 10,00 | 22,45 | 225 |
| | 30 | Zb. Besko (Wisłok) | 0,90 | 0,50 | 6,00 | 8,41 | 13,21 | 6,28 | 7,21 | 115 |
| | 31 | Zb. Solina ** (San) | 13,00 | 9,50 | 400,95 | 472,00 | 472,04 | 50,00 | 71,09 | 142 |
| RZGW w Warszawie | 32 | Zb. Brody Iłżeckie (Kamienna) | 2,84 | 1,90 | 5,42 | 6,72 | 7,59 | 0,88 | 2,17 | 248 |
| | 33 | Zb. Wióry (Świślina) | 1,10 | 0,14 | 17,28 | 15,73 | 34,66 | 18,93 | 17,38 | 92 |
| | 34 | Zb. Sulejów (Pilica) | 11,00 | 10,50 | 73,24 | 75,11 | 84,33 | 9,22 | 11,09 | 120 |
| | 35 | Zb. Cieszanowice (Luciąża) | 0,18 | 0,11 | 3,93 | 7,34 | 9,10 | 1,76 | 5,17 | 294 |
| | 36 | Zb. Miedzna (Wąglanka) | 0,23 | 0,18 | 3,14 | 3,40 | 3,80 | 0,40 | 0,66 | 165 |
| | 37 | Zb. Domaniów (Radomka) | 0,70 | 0,16 | 4,11 | 9,90 | 14,37 | 4,47 | 10,26 | 230 |
| | 38 | Zb. Włocławek***** (Wisła) | 416,00 | 470,00 | 367,92 | 369,880 | 453,590 | | rzędna wody górnej: 57,27 m n.p.m. | |
| | 39 | Zb. Dębe***** (Narew) | 85,00 | 85,00 | 89,30 | 89,960 | 95,980 | | rzędna wody górnej: 79,00 m n.p.m. | |
| RZGW we Wrocławiu | 40 | Topola (Nysa Kłodzka) | 8,80 | 5,73 | 14,79 | 16,50 | 21,70 | 5,20 | 6,90 | 133 |
| | 41 | Kozielno (Nysa Kłodzka) | 3,59 | 8,80 | 12,57 | 12,90 | 16,30 | 3,40 | 3,70 | 110 |
| | 42 | Otmuchów (Nysa Kłodzka) | 6,3 | 6,33 | 31,34 | 58,40 | 129,20 | 70,80 | 97,80 | 138 |
| | 43 | Nysa (Nysa Kłodzka) | 10,0 | 8,13 | 61,72 | 65,70 | 121,70 | 56,00 | 60,00 | 107 |
| | 44 | Mietków (Bystrzyca) | 2,00 | 2,00 | 43,85 | 63,00 | 77,20 | 14,20 | 33,40 | 235 |

| | | | | | | | | | |
|----|----------------------------|------|------|-------|-------|-------|-------|-------|-----|
| 45 | Dobromierz (Strzegomka) | 0,25 | 0,02 | 5,36 | 10,00 | 11,40 | 1,40 | 6,00 | 444 |
| 46 | Słup (Nysa Szalona) | 0,77 | 0,11 | 21,18 | 31,00 | 38,10 | 7,10 | 16,90 | 239 |
| 47 | Bukówka (Bóbr) | 0,49 | 0,32 | 8,87 | 12,80 | 16,70 | 3,90 | 7,80 | 200 |
| 48 | Sosnówka (Czerwonka) | 0,19 | 0,07 | 10,29 | 10,90 | 14,80 | 3,90 | 4,60 | 116 |
| 49 | Pilchowice ** (Bóbr) | 3,90 | 2,70 | 22,04 | 33,00 | 50,00 | 17,00 | 28,00 | 164 |
| 50 | Złotniki ** (Kwisa) | 0,40 | 0,50 | 8,13 | 10,50 | 12,10 | 1,60 | 4,00 | 248 |
| 51 | Leśna ** (Kwisa) | 0,80 | 0,40 | 5,74 | 8,00 | 16,80 | 8,80 | 11,10 | 126 |
| 52 | Lubachów ** (Bystrzyca) | 0,60 | 0,50 | 4,47 | 4,90 | 6,80 | 1,90 | 2,30 | 124 |

* wartości stałe

** Zbiorniki energetyczne

**** Ujęcie wody pitnej

*****zbiornik przepływowy

" rzędne piętrzenia zbiornika Włocławek (m n.p.m.): Min PP: 56,5, NPP: 57,3 MaxPP: 57,3

" rzędne piętrzenia zbiornika Dąbe (m n.p.m.): Min PP: 78,52, NPP: 79,02 MaxPP: 79,22

Obszar administrowany przez RZGW w Białymstoku

Zbiornik Siemianówka pracuje zgodnie z obowiązującymi instrukcjami. Aktualna pojemność powodziowa wynosi 34,50 mln m³. Zbiornik dysponuje rezerwą powodziową na poziomie 241,26 %.

Obszar administrowany przez RZGW w Bydgoszczy

Na zbiorniku Pakość rzędna piętrzenia wynosi 77,50 m n.p.m. (200 cm > Min PP), odpływ ze zbiornika 1,2 m³/s, na zbiorniku Gopło rzędna piętrzenia wynosi 76,59 m n.p.m. (9 cm < NPP, 72 cm < MaxPP), odpływ średni wynosi 1,5 m³/s.

Obszar administrowany przez RZGW w Gdańsku

W Regionie Wodnym Dolnej Wisły brak dużych, sztucznych zbiorników wodnych o istotnym znaczeniu przeciwpowodziowym objętych systemem monitorowania w ramach osłony przeciwpowodziowej kraju. Informacje o zbiorniku we Włocławku, który ma znaczenie dla osłony regionu, podaje RZGW w Warszawie.

Obszar administrowany przez RZGW w Gliwicach

Zgodnie zaleceniami OTKZ zbiorniki Dzierżno Duże i Wisła Czarne posiadają obniżony poziom piętrzenia.

Na zbiornikach będących w administracji RZGW w Gliwicach rezerwa powodziowa jest w pełni zachowana.

Sytuacja w dorzeczu Górnej Odry po stronie czeskiej:

Zbiornik **VD Kružberk**, rzeka Moravice posiada **99,64%** rezerwy powodziowej.

Zbiornik **VD Olešná**, rzeka Olešná posiada **90,46%** rezerwy powodziowej.

Zbiornik **VD Morávka** rzeka Morávka posiada **99,91%** rezerwy powodziowej.

Pozostałe zbiorniki pracują w zakresie pojemności użytkowych i posiadają pełne rezerwy powodziowe (100%).

Źródło informacji - portal Povodí Odry, stan na 24.07.2024 r., godz. 08:10 CEST.

Obszar administrowany przez RZGW w Krakowie

Sytuacja na zbiornikach jest stabilna i na bieżąco monitorowana. Powyżej NPP układu się zwierciadło ZW Dobczyce i ZW Tresna, które dysponują 99% wymaganej pojemności powodziowej. Na pozostałych zbiornikach rezerwa powodziowa jest większa niż wymagana w instrukcji gospodarowania wodą na obiektach.

Obszar administrowany przez RZGW w Lublinie

Zbiornik Nielisz pracuje zgodnie z obowiązującymi instrukcjami. Aktualna pojemność powodziowa wynosi 7,94 mln m³. Zbiornik przeciwpowodziowy Nielisz dysponuje rezerwą powodziową 101%. Dopływ śr. do zbiornika przeciwpowodziowego Nielisz wynosi 10,90 m³/s. Odpływ śr. ze zbiornika przeciwpowodziowego Nielisz wynosi 4,56 m³/s.

Obszar administrowany przez RZGW w Poznaniu

Zbiornik Poraj posiada pełną rezerwę powodziową, zbiornik Jeziorsko posiada 99% rezerwy powodziowej.

Na zbiorniku Jeziorsko rzędna piętrzenia wynosi 120,03 m n.p.m. (od wczoraj -1 cm, 3 cm powyżej NPP), średni dopływ do zbiornika wynosi 14,54 m³/s przy odpływie średnim z ostatniej doby 19,00 m³/s. Zbiornik dysponuje rezerwą 58,0 mln m³, z możliwością powiększenia o dalsze 20,5 mln m³ pojemności forsowanej. Na zbiorniku Poraj rzędna piętrzenia wynosi 275,52 m n.p.m. (od wczoraj -5 cm, 2 cm powyżej NPP), średni dopływ do zbiornika wynosi 3,92 m³/s przy odpływie średnim z ostatniej doby 5,54 m³/s. Zbiornik dysponuje rezerwą 7,7 mln m³, z możliwością powiększenia o dalsze 4,1 mln m³ pojemności forsowanej.

Obszar administrowany przez RZGW w Rzeszowie

Wszystkie zbiorniki administrowane przez RZGW w Rzeszowie posiadają pełne rezerwy powodziowe.

Na zbiorniku Klimkówka rzędna piętrzenia wynosi 389,53 m n.p.m., średni dopływ do zbiornika wynosi 0,15 m³/s przy odpływie średnim z ostatniej doby 2,0 m³/s. Zbiornik dysponuje rezerwą 22,5 mln m³. Na zbiorniku Besko rzędna piętrzenia wynosi 329,54 m n.p.m., średni dopływ do zbiornika wynosi 0,5 m³/s przy odpływie średnim z ostatniej doby 0,9 m³/s. Zbiornik dysponuje rezerwą 7,2 mln m³. Na zbiorniku Solina rzędna piętrzenia wynosi 415,50 m n.p.m., dopływ do zbiornika wynosi 9,5 m³/s przy odpływie średnim z ostatniej doby 13,0 m³/s. Zbiornik dysponuje rezerwą 71,1 mln m³.

Obszar administrowany przez RZGW w Warszawie

Zbiornik wodny Wióry na Świślinie posiada 92% rezerwy powodziowej. Pozostałe zbiorniki mają rezerwy powodziowe większe od wymaganych.

Na Zbiorniku Włocławek dopływ średni dobowy na godz. 6:00 UTC wynosił około 470 m³/s, natomiast odpływ około 415 m³/s. Rzędna wody dolnej śluzy: 42,70 m n.p.m.

Na Zbiorniku Dębe dopływ średni dobowy na godz. 6:00 UTC wynosił około 85 m³/s i był równoważony odpływem.

Na Zbiorniku Wodnym Sulejów rzędna wody górnej na godz. 6:00 UTC wynosiła 166,50 m n.p.m.

Obszar administrowany przez RZGW we Wrocławiu

Wszystkie zbiorniki posiadają wolne pojemności powodziowe i dodatkowe. Dopływy do zbiorników kształtują się głównie w strefie stanów średnich i lokalnie niskich. Urządzenia upustowe są drożne, urządzenia manewrowe są sprawne. Suche zbiorniki przeciwpowodziowe nie piętrzą wody. Poldery przeciwpowodziowe nie piętrzą wody. Wszystkie zbiorniki pracują zgodnie z instrukcjami gospodarowania wodą. Poziom piętrzenia na zbiorniku Otmuchów został podwyższony powyżej poziomu piętrzenia zapasu zastrzeżonego.

10. Informacja o żeglowności rzek i stanie urządzeń hydrotechnicznych.

RZGW w Białymstoku

Wydano Komunikat Nawigacyjny nr 20/2024 informujący, że w dniu 28 lipca 2024r. na rzece Netta – odcinek od Hotelu Karmel do Błoni przy ulicy Rybackiej w Augustowie odbędą się XXVII Mistrzostwa Polski w pływaniu na byle czym pod nazwą „**CO MA PŁYWAĆ NIE UTONIE**”. Z uwagi na organizowane zawody będą występowały utrudnienia na szlaku żeglugowym w dniu 28.07.2024r. w godz. 15:30 – 17:30. Z uwagi na organizowane zawody na rzece Netta:

- w dniu 28 lipca br. przesunięty zostanie szlak żeglowny wyznaczony bojami zielonymi i czerwonymi;
- część szlaku żeglugowego zostanie zamknięta dla ruchu jednostek pływających i oznaczona bojami żółtymi.

Wydano Komunikat Nawigacyjny nr 18/2024 informujący o utrudnieniach na drodze wodnej rzeki Narew w związku z trwającymi budowlami mostów drogowych.

Wydano Komunikat Nawigacyjny nr 17/2024 informujący o zamknięciu drogi wodnej rzeki Narew w km 150+457 z powodu zamknięcia 3 sekcji jazu elektrowni ENERGA S.A. w Ostrołęce.

Wydano komunikat nawigacyjny nr 16/2024 informujący o niskim stanie wód na drodze wodnej **rzeki Pisy**.

Wydano komunikat nawigacyjny nr 12/2024r- informujący o zmianie planowanych utrudnień dla jednostek pływających **w km 245+900 drogi wodnej rzeki Narew** (miejscowość Wizna).

Wydano komunikat nawigacyjny nr 11/2024 r.- informujący o udostępnieniu dla ruchu jednostek pływających **od dnia 11 czerwca śluzy Przewięź**. Przedmiotowa śluza będzie czynna codziennie w godzinach: 9:00- 20:00.

Wydano komunikat nawigacyjny nr 10/2024 r. – informujący o aktualnej głębokości tranzytowej na drodze wodnej Narew która wynosi 40 cm. W komunikacie zamieszczono wykaz wypłyceń oraz informacje o występujących utrudnieniach **na rzece Narew w km 153+000 oraz w km 245+900** w związku z prowadzonymi pracami przy budowach mostów drogowych.

W związku z niskimi stanami wód na Narwi **od dnia 5 czerwca 2024 r.** zostanie zamknięta jedna sekcja jazu piętrzącego bukłakowego Elektrowni ENERGA Ostrołęka S.A. **w km 150 + 457 rzeki Narew**. Z uwagi na powyższe koryto rzeki Narew o szerokości 40 m od brzegu lewego jest drożne, a na szerokości 20 m od brzegu prawego, podniesiona jest 1 sekcja jazu piętrzącego uniemożliwiająca przejazd obiektów pływających - komunikat nawigacyjny nr 9/2024r

Z dniem 6 maja 2024 r. otwarto dla żeglugi drogę wodną rzeki Pisy oraz System Wielkich Jezior Mazurskich – szczegółowe informacje zawarto w [komunikacie nawigacyjnym nr 4/2024r.](#)

Z dniem 26 kwietnia 2024r. otwiera się dla żeglugi drogę wodną **Kanał Augustowski** – szczegółowe informacje zawarto w [komunikacie nawigacyjnym nr 3/2024r.](#)

Z dniem 26 kwietnia 2024r. otwiera się dla żeglugi drogę wodną **rzeki Narew** – szczegółowe informacje zawarto w [komunikacie nawigacyjnym nr 2/2024r.](#)

Komunikaty nawigacyjne dostępne są pod adresem: <https://www.gov.pl/wody-polskie-bialystok>

RZGW w Bydgoszczy

Komunikaty nawigacyjne (o przeprowadzanych pracach, awariach, planowanych zamknięciach szlaku, imprezach na wodzie itp.), **bieżące informacje dot. warunków nawigacyjnych** oraz **kompleksowa informacja o żeglowności** znajdują się na stronie internetowej PGW Wody Polskie RZGW w Bydgoszczy w zakładce Komunikaty nawigacyjne, pod adresem: <http://bydgoszcz.wody.gov.pl/komunikaty-nawigacyjne>

Aktualne Komunikaty Nawigacyjne:

[Komunikat Nawigacyjny 22/2024 z 18.07.2024 r.](#)

Impreza na wodzie pn. „XXX Ogólnopolska Olimpiada Młodzieży — Lubelskie 2024” na Torze Regatowym w Kruszwicy, na Jeziorze Gopło w km od 54+500 do 57+200, które stanowi odcinek śródlądowej drogi wodnej, na połączeniu wodnym rzeka Warta – Kanał Bydgoski

[Komunikat nawigacyjny nr 18/2024 z 04.07.2024 r.](#)

Na czas prowadzonego remontu przegrody mostowej tj. mostu drogowego w km 105+800 w ciągu śródlądowej drogi wodnej rzeki Noteci dolnej w m. Ujście na wniosek wykonawcy ww. prac zostaje wprowadzone: okresowe ograniczenie wysokości prześwitu nad zwierciadłem wody do wartości 2,5 m ponad WWŻ w terminie od 8 lipca 2024 r. do 31 marca 2025 r. WWŻ na podstawie wodowskazu IMGW-PIB Ujście 2 wynosi 325 cm. Czasowe ograniczenie drogi wodnej w ww. kilometrażu wprowadzone jest poprzez ustawienie odpowiedniego oznakowania nawigacyjnego

[Komunikat nawigacyjny nr 17/2024 z 27.06.2024 r.](#)

Na czas prowadzonego remontu przegrody mostowej tj. kładki dla pieszych w km 81+930 w ciągu śródlądowej drogi wodnej rzeki Noteci górnej w m. Pakość na wniosek wykonawcy ww. prac zostaje wprowadzone: okresowe ograniczenie wysokości prześwitu nad zwierciadłem wody do wartości 3,1 m ponad WWŻ w terminie od 27 czerwca do 31 lipca 2024 r. Czasowe ograniczenie drogi wodnej w ww. kilometrażu wprowadzone jest poprzez ustawienie odpowiedniego oznakowania nawigacyjnego

[Komunikat nawigacyjny nr 16/2024 z 25.06.2024 r.: Zmiana czasu pracy śluz poprzez wydłużenie oraz skrócenie okresu eksploatacji w poszczególnych dniach tygodnia.](#)

[komunikat nawigacyjny nr 4/2024 z 23.04.2024 r.](#) : otwarcie śródlądowych dróg wodnych;

[komunikat nawigacyjny nr 12/2024 z 07.06.2024 r.](#): wykaszanie porostu roślinności rzecznej na rzece Noteci dolnej w km 68+200 - 106+100;

RZGW w Gdańsku

Nowe: W dniach od 03.08.2024 r. do 04.08.2024 r. odbędzie się impreza na wodzie: „39 Młodzieżowe Mistrzostwa Polski w kajakarstwie klasycznym”. Impreza będzie przeprowadzona na Torze Regatowym Brdyujście, w granicach oznakowanego toru wyścigowego dla kajaków:

- Dnia 03.08.2024 r. w godz. od 08:00 do 20:00,
- Dnia 04.08.2024 r. w godz. od 08:00 do 18:00.

Na czas trwania imprezy zamyka się dla żeglugi odcinek od km 1+800 do km 3+100 drogi wodnej Wisła-Odra. Tor regatowy jest oznakowany żółtymi pławami. Dodatkowo na czas trwania zawodów organizator wystawi znaki żeglugowe **A.1** (zakaz przejścia) poprzedzony znakiem **B.8** (nakaz zachowania szczególnej ostrożności) w odległości 50 m przed znakiem A.1

Od dnia 27.04.2024 otwarte są wszystkie drogi wodne w Regionie Wodnym Dolnej Wisły.

Informacje szczegółowe, godziny otwarcia śluz i pochylni oraz warunki żeglugi znajdują się w komunikatach nawigacyjnych oraz w codziennej informacji żeglugowej, które publikujemy na naszej stronie internetowej:

[Komunikaty nawigacyjne - Regionalny Zarząd Gospodarki Wodnej w Gdańsku - Portal Gov.pl \(www.gov.pl\)](#)

RZGW w Gliwicach

KANAŁ GLIWICKI:

Z uwagi na prace remontowe od dnia 28.05.2024 r. od godz. 06:00 zamyka dla żeglugi komorę południową Śluzy Kłodnica w km 3+630 Kanału Gliwickiego. Informacja o przywróceniu żeglugi przez komorę południową zostanie opublikowana oddzielnym komunikatem. W tym okresie śluzowania odbywać się będą wyłącznie komorą północną. Informujemy, że z uwagi na treść punktu 1 działań interwencyjnych zawartych w Załączniku nr 2 do Protokołu z posiedzenia Zespołu Zarządzania Kryzysowego Ministra Klimatu i Środowiska z dnia 14 maja 2024 r., od godziny 6:00 dnia 16.05.2024 r. ograniczone zostają śluzowania jednostek pływających na Śluzie Dzierżno w km 30+890 Kanału Gliwickiego. Szczegóły w [komunikacie nawigacyjnym nr 9/2024](#).

Ograniczone zostają śluzowania jednostek pływających na Śluzie Dzierżno w km 30+890 Kanału Gliwickiego. Termin i godziny śluzowań należy uzgodnić z administratorem Kanału Gliwickiego tj. Zarządem Zlewni w Gliwicach.

Śluzowania z sekcji VI na sekcję V realizowane będą w godzinach: 8:00, 10:00, 12:00, 14:00, 16:00, 18:00 i 20:00.

Śluzowania oraz z sekcji V na VI realizowane będą w godzinach: 7:00, 9:00, 11:00, 13:00, 15:00, 17:00, 19:00 i 21:00.

Od dnia 25.03.2024 r. od godz. 06:00 otwiera dla żeglugi Kanał Gliwicki w km 0+000 – 39+400 oraz Kanał Kędzierzyński w km 0+000 – 5+600.

ODRA

Po usunięciu awarii, od godz. 14:00 dnia 12.07.2024 r. otwiera dla żeglugi służę pociągową Stopnia Wodnego Ujście Nysy w km 180+500 Odrzańskiej Drogi Wodnej.

Szlak żeglugowy otwarty z następującymi ograniczeniami:

1. Rzeka Odra w km 51+000 – 88+000:

- Przy stanie wodowskazowym na posterunku Racibórz Miedonia poniżej 180 cm szlak żeglugowy zamknięty dla żeglugi;

- Przy stanie wodowskazowym na posterunku Racibórz Miedonia w zakresie 180 – 210 cm szlak żeglugowy otwarty z ograniczeniami. Możliwa żegluga jednostek o zanurzeniu do 50 cm;

- Przy stanie wodowskazowym na posterunku Racibórz-Miedonia w zakresie 210 - 400 cm szlak żeglugowy otwarty (parametry drogi wodnej dla klasy Ia).

- Utrudnienia na szlaku – mogą występować lokalne utrudnienia w postaci zalegających w korycie rzeki konarów drzew i gałęzi. W związku z powyższym prosimy o zachowanie szczególnej ostrożności w trakcie rejsu.

2. Rzeka Odra w km 88+000 – 95+540 – głębokość tranzytowa 80 cm.

3. Rzeka Odra w km 95+540 – 98+600 – głębokość tranzytowa 120 cm,

4. Rzeka Odra w km 98+600 – 157+700 – głębokość tranzytowa 140 cm,

5. Rzeka Odra w km 157+700 – 181+300 – głębokość tranzytowa 140 cm,

W związku z prowadzonymi pracami remontowymi śluzy pociągowej Stopnia Wodnego Zawada w km 174+850 ODW, przejście jednostek przez ten obiekt hydrotechniczny możliwe będzie wyłącznie małą komorą o długości 55 m oraz szerokości 9,6 m. Szczegóły w komunikacie nawigacyjnym nr 2/2024 z dnia 16.02.2024 r.

Komunikaty nawigacyjne dostępne są pod adresem: <https://gliwice.wody.gov.pl/komunikaty-nawigacyjne>.

RZGW w Krakowie

Zgodnie z treścią komunikatu nawigacyjnego nr 24/2024 z dnia 2.07.2024, w związku z awarią czujników wyrównania poziomów wody, śluza przy stopniu wodnym Dąbie jest wyłączona z ruchu żeglugowego od dnia 02.07.2024 r. do odwołania.

Zgodnie z treścią komunikatu nawigacyjnego nr 23/2024 z dnia 28.06.2024, w związku z ponawiającymi się warunkami niskich stanów i przepływów wody w korycie Wisły, w celu zapewnienia odpowiedniego gospodarowania wodą na Stopniu Wodnym Kościuszko oraz usystematyzowania pracy śluzy Kościuszko w warunkach intensywnego ruchu turystycznego, od 1 lipca 2024 r. wprowadza się następujące godziny śluzowań we wszystkie dni tygodnia od świtu do zmierzchu: w górę rzeki: 7:00 9:30 11:15 14:00 16:00 18:30 20:30 w dół rzeki: 6:00 8:00 10:30 13:00 15:30 17:30 19:30

Zgodnie z treścią komunikatu nawigacyjnego nr 18/2024 z dnia 17.05.2024, w związku z przedłużającymi się pracami związanymi z wymianą szafy sterowniczej śluza w Borku Szlacheckim będzie zamknięta dla ruchu żeglugowego od 19 maja 2024 r. do odwołania.

Zgodnie z treścią [komunikatu nawigacyjnego nr 8/2024 z dnia 16.02.2024 r.](#) w związku z ustąpieniem zjawisk lodowych, od dnia 16 lutego 2024 r. śluzy na drodze wodnej Górnej Wisły, przy stopniach wodnych ZOH łączany (śluza Borek Szlachecki), Kościuszko i Dąbie zostają otwarte dla żeglugi. Ze względu na występujące awarie i

prorowadzone prace remontowe śluzy przy stopniach wodnych Dwory, Smolice i Przewóz pozostają zamknięte dla żeglugi do odwołania.

Zgodnie z treścią [komunikatu nawigacyjnego nr 21/2023](#) z dnia 26.06.2023 r., w związku z rozpoczęciem prac remontowych lewego przęsła bramy przeciwpowodziowej na Kanale Łączany-Skawina, od dnia 27 czerwca 2023 r. do odwołania lewe przęsło będzie zamknięte dla żeglugi, a żegluga będzie odbywać się prawym przęsłem.

Zgodnie z treścią [komunikatu nawigacyjnego nr 16/2022](#), z dnia 08.07.2022 r. informujemy, że w związku z prowadzonymi pracami remontowymi kierownicy w awanporcie dolnym **stopnia wodnego Kościuszko**, z uwagi na bezpieczeństwo użytkowników drogi wodnej, **od dnia 08 lipca 2022 r. do odwołania zawieszają się śluzowanie w porze nocnej.**

Zgodnie z treścią [komunikatu nawigacyjnego nr 13/2022](#), z dnia 15.06.2022 r. informujemy, że od dnia **14.06.2022 r. szlak żeglugowy na rzece Wiśle od km 61+200 (Tyniec) do km 79+150 jest oznakowany** zgodnie z §5.02

Rozporządzenia Ministra Infrastruktury z dnia 28 kwietnia 2003 r. w sprawie przepisów żeglugowych na śródlądowych drogach wodnych (Dz.U z 2003 r. nr 212 poz. 2027) i odpowiada wymogom regulującym zasady uprawiania żeglugi w porze nocnej. Z żeglugi nocnej tymczasowo wyłączony jest odcinek od km 79+150 do km 80870 (stopień wodny Dąbie) z uwagi na modernizację linii kolejowej, w tym mostu kolejowego przez rzekę Wisłę.

Zgodnie z treścią [komunikatu nawigacyjnego nr 8/2022](#), od dnia 17.05.2022 r. **mogą nastąpić utrudnienia w żegludze, z uwagi na okresowe uruchamianie progu piętrzącego Elektrowni w Połańcu**, zlokalizowanego w km 223+650 rzeki Wisły.

Szlak żeglowny na odcinku od km 0+600 do 92+600 Wisły otwarty dla żeglugi przy ograniczeniu jego parametrów wskazanych w załącznikach [utrudnienia 1](#), [utrudnienia 2](#), [utrudnienia 3](#). W km 79+000 do km 80+900 mogą wystąpić dodatkowe utrudnienia w żegludze w związku z realizacją prac pn. „Prace na linii kolejowej E30 na odcinku Kraków Główny Towarowy – Rudzice wraz z dobudową torów linii aglomeracyjnej”. Na czas prowadzenia prac szlak żeglowny oznakowany został dodatkowymi znakami żeglugowymi, a odcinek drogi wodnej od km 79+100 do km 80+900 (Stopień Wodny Dąbie) zostanie wyłączony z uprawiania żeglugi nocnej i oznakowany sygnalizacją świetlną. Od km 92+600 do km 295+200 - odcinek otwarty dla żeglugi. Wymagana głębokość tranzytowa wynosząca 1,6 m lokalnie nie jest zachowana. Szczegóły znajdują się w załączniku [utrudnienia 4](#), [utrudnienia 5](#), [utrudnienia 6](#).

Komunikaty nawigacyjne dostępne są pod adresem: <http://krakow.wody.gov.pl/komunikaty-nawigacyjne>

RZGW w Lublinie

Z uwagi na obecną sytuację hydrologiczną głębokość tranzytowa drogi wodnej rzeki Bug na wskazanym odcinku wynosi 40 cm, przy stanie wody na wodowskazach: Zabuze – 263 cm, Frankopol - 92 cm i Małkinia Górna – 147 cm. Szczegółowe informacje zawarto w komunikacie nawigacyjnym nr 2/2024 r.

Oznakowanie szlaku żeglownego zostało wystawione na następującym odcinku drogi wodnej:

- rzeka Bug od km 42+200 do 224+200

W związku z powyższym wyżej wymieniony odcinek drogi wodnej jest od dnia 26 kwietnia otwarty - szczegółowe informacje zawarto w komunikacie nawigacyjnym nr 1/2024 r.

Komunikaty nawigacyjne dostępne są pod adresem: <http://lublin.wody.gov.pl/komunikaty-nawigacyjne>

RZGW w Poznaniu

Na obszarze administrowanym przez RZGW w Poznaniu otwarte dla żeglugi są wszystkie drogi wodne, tj.:

- rzeka Warta w km 0+000 – 406+600 (komunikat nawigacyjny nr 6/2024, 8/2024, 10/2024, 11/2024);
- Kanał Ślesiński w km 0+000 – 26+460 (komunikat nawigacyjny nr 7/2024).

RZGW w Szczecinie

Nowe: Informujemy, że w związku z wydarzeniem pn. „The Tall Ship Races” km **w okresie:**

- od 31.07.2024 r. od godz. 07:00
- do 06.08.2024 r. do godz. 10:00

żegluga na rz. Odrze Zachodniej od km 35,95 (most Długi) do km 36,55 (Trasa Zamkowa) będzie zamknięta. Szlak Żeglowny zostanie przegrodzony przez most pontonowy. Szczegóły w komunikacie nawigacyjnym nr [13/2024](#)

Informujemy, że na moście kolejowym w m. Kostrzyn nad Odrą w km 615,11 rz. Odry zamontowane zostało tymczasowe oznakowanie nawigacyjne. Trwają prace nad przygotowaniem docelowego oznakowania nawigacyjnego.

W dniu 04.07.2024 r. strona niemiecka w ślad za interwencją strony polskiej odnośnie niskich głębokości tranzytowych na odcinku IVb, przekazała poniższe informacje:

- Bezpośrednio na wejściu/wyjściu do żwirowni utworzył się usyp rumowiska, który obecnie ogranicza głębokość tranzytową do ok. 90 cm.
- Po kontroli odcinka granicznego rzeki Odry w rejonie wejścia do żwirowni, stwierdzono prawidłowe pozycje oznakowania pływającego, wobec czego utrzymano obecne głębokości tranzytowe na odcinku IVb na podstawie sondowania z dnia 27 czerwca br.

RZGW Szczecin będzie publikował codzienne głębokości tranzytowe wejścia i wyjścia do żwirowni w Bielinku w codziennej informacji żeglugowej

Od dnia 02.07.2024 r. do odwołania zawieszono zostaje wykonywanie sondowań i kontroli na następujących odcinkach drogi wodnej:

- II odcinek eksploatacyjny rz. Odry w km 586,0 – 617,6;
- III odcinek eksploatacyjny rz. Odry w km 617,6 – 667,2.

Wskazane odcinki należy przekraczać z zachowaniem najwyższej ostrożności. Szczegóły w komunikacie nawigacyjnym nr [12/2024](#).

Od dnia 21.05.2024 r. dopuszczona jest żegluga w porze nocnej na następujących odcinkach w administracji RZGW w Szczecinie, za wyjątkiem:

- profilu mostowego w km 584,2 (most drogowy Słubice – Frankfurt nad Odrą),
- profilu mostowego w km 615,1 (most kolejowy).

O otwarciu powyższych odcinków RZGW Szczecin poinformuje oddzielnym komunikatem nawigacyjnym. Szczegóły w komunikatach nawigacyjnych nr [07/2024](#), nr [08/2024](#), oraz nr [09/2024](#).

Informujemy, że z związku z usuwaniem materiałów niebezpiecznych na skońnicy Schwedt na odcinku w km 0,5 – 3,4 w terminie od 20.10.2022 r. do 31.12.2026 r. dochodzić będzie do utrudnień w ruchu żeglugowym. Na czas prowadzenia prac zabezpieczona jest możliwość przejazdu przez skońnicę Schwedt. Prosimy zwracać szczególną uwagę na wystawione oznakowanie nawigacyjne.

W dniach **01.08.2022 - 30.09.2024** z powodu prac budowlanych związanych z przeciwpowodziową ścianką mobilną **we Frankfurcie nad Odrą w km 582,7 – 585,9** dochodzić będzie do utrudnień w ruchu żeglugowym.

Komunikaty nawigacyjne dostępne są pod adresem: <https://szczecin.wody.gov.pl/komunikaty-nawigacyjne>.

RZGW w Warszawie

Informujemy, że w dniu 1 sierpnia 2024 r. na drodze wodnej Wisły w Warszawie odbędzie się uroczysty rejs jednostek pływających wiślanych celem uczczenia rocznicy wybuchu Powstania Warszawskiego. Rejs pod nazwą „Wisła Godzina W” odbędzie się w godzinach 15.30 – 17.30 na odcinku od rejonu Podzamcza w km 514 drogi wodnej Wisły do rejonu Płyty Desantu w km 511 drogi wodnej Wisły.

W związku z powyższym zwracamy się z prośbą o zachowanie szczególnej ostrożności podczas korzystania z omawianego odcinka drogi wodnej Wisły oraz o stosowanie się do poleceń Organizatora i służb zabezpieczających imprezę.

W związku z wejściem w życie aktu prawa miejscowego tzn. Zarządzenia Dyrektora Urzędu Żeglugi Śródlądowej w Bydgoszczy nr 7/2024 z dnia 4 czerwca 2024 r. w sprawie szczegółowych warunków bezpieczeństwa ruchu i postoju statków (Dz. Urz. Woj. Mazowieckiego poz. 6424) z dniem 11 lipca 2024 r. Komunikat Nawigacyjny nr 19/2024 w sprawie ograniczenia prędkości na Wiśle w Warszawie traci ważność. Obowiązujące ograniczenia prędkości oraz informacje o innych warunkach uprawiania żeglugi na śródlądowych drogach wodnych opisane są w omawianym Zarządzeniu. W związku z powyższym osoby korzystające z drogi wodnej Wisły w Warszawie proszone są o zapoznanie się z wyżej wymienionym Zarządzeniem Dyrektora Urzędu Żeglugi Śródlądowej w Bydgoszczy, które jest dostępne na stronie internetowej: [Prawo miejscowe UŻŚ Bydgoszcz - Urząd Żeglugi Śródlądowej w Bydgoszczy](#).

Na odcinku drogi wodnej Wisły w km 510+000 – 515+000, to znaczy od rejonu mostu Łazienkowskiego do rejonu mostu Gdańskiego w Warszawie, obowiązuje ograniczenie prędkości do 12 km/h i zakaz wytwarzania fal. W związku z powyższym osoby korzystające z drogi wodnej Wisły w Warszawie proszone są o zastosowanie się do powyżej zapisanych zakazów i ograniczeń. Ewentualnie zapoznać się z wiadomościami publikowanymi na stronie internetowej: <https://www.gov.pl/web/wody-polskie-warszawa/komunikaty-nawigacyjne/>

Oznakowanie nawigacyjne zostało wystawione na drodze wodnej Wisły w km 295+200 – 431+900, to znaczy od ujścia Sanny do ujścia Radomki. W związku z powyższym **droga wodna Wisły od ujścia Sanny do ujścia Radomki jest otwarta od dnia 7 maja 2024 r.** Głębokość tranzytowa na poniżej opisanych odcinkach w dniu 7 maja 2024 r. wynosi: w km 295+200 – 324+200 jest równa 84 cm – przy stanie wody na wodowskaziu Annapol równym 237 cm, w km 324+200 – 341+000 jest równa 151 cm – przy stanie wody na wodowskaziu Annapol równym 237 cm, w km 341+000 – 362+600 jest równa 75 cm – przy stanie wody na wodowskaziu Puławy Azoty równym 170 cm, w km 362+600 – 391+800 jest równa 49 cm – przy stanie wody na wodowskaziu Puławy Azoty równym 170 cm, w km 391+800 – 404+800 jest równa 97 cm – przy stanie wody na wodowskaziu Dęblin równym 187 cm, w km 404+800 – 425+950 jest równa 78 cm – przy stanie wody na wodowskaziu Dęblin równym 187 cm, w km 425+950 – 431+900 jest równa 108 cm – przy stanie wody na wodowskaziu Dęblin równym 187 cm. Aktualne stany wody dostępne są pod adresem: <https://hydro.imgw.pl/>. Ewentualnie zapoznać się z wiadomościami publikowanymi na stronie internetowej: <https://www.gov.pl/web/wody-polskie-warszawa/komunikaty-nawigacyjne/>.

Oznakowanie nawigacyjne zostało wystawione na drodze wodnej Bugu w km 0+000 – 18+000 to znaczy od ujścia Bugu do Narwi do rejonu miejscowości Somianka. W związku z powyższym droga wodna Bugu od ujścia Bugu do Narwi do rejonu miejscowości Somianka jest otwarta od dnia 6 maja 2024 r. Głębokość tranzytowa na omawianym odcinku w dniu 6 maja 2024 r. jest równa 81 cm – przy stanie wody na wodowskaziu Wyszaków równym 284 cm. Aktualne stany wody dostępne są pod adresem: <https://hydro.imgw.pl/>. Ewentualnie zapoznać się z wiadomościami publikowanymi na stronie internetowej: <https://www.gov.pl/web/wody-polskie-warszawa/komunikaty-nawigacyjne/>

Oznakowanie nawigacyjne zostało wystawione na drodze wodnej Wisły w km 551+000 – 620+000, to znaczy od ujścia Narwi do rejonu Kępy Ośnickiej. W związku z powyższym droga wodna Wisły od ujścia Narwi do rejonu Kępy Ośnickiej jest otwarta od dnia 30 kwietnia 2024 r.

Głębokość tranzytowa na poniżej opisanych odcinkach w dniu 30 kwietnia 2024 r. wynosi:

- w km 551+000 – 590+000 jest równa 95 cm – przy stanie wody na wodowskaziu Wyszogród równym 373 cm,
- w km 590+000 – 610+000 jest równa 166 cm – przy stanie wody na wodowskaziu Kępa Polska równym 305 cm,
- w km 610+000 – 620+000 jest równa 191 cm – przy stanie wody na wodowskaziu Kępa Polska równym 305 cm.

Aktualne stany wody dostępne są pod adresem: <https://hydro.imgw.pl/>. Ewentualnie zapoznać się z wiadomościami publikowanymi na stronie internetowej: <https://www.gov.pl/web/wody-polskie-warszawa/komunikaty-nawigacyjne/>

Oznakowanie nawigacyjne zostało wystawione na drodze wodnej Bugu w km 18+000 – 42+200, to znaczy od rejonu miejscowości Somianka do ujścia Liwca. W związku z powyższym droga wodna Bugu od rejonu miejscowości Somianka do ujścia Liwca jest otwarta od dnia 30 kwietnia 2024 r. Głębokość tranzytowa na omawianym odcinku jest w dniu 30 kwietnia 2024 r. równa 129 cm – przy stanie wody na wodowskazie Wyszków równym 307 cm. Aktualne stany wody dostępne są pod adresem: <https://hydro.imgw.pl/>. Ewentualnie zapoznać się z wiadomościami publikowanymi na stronie internetowej: <https://www.gov.pl/web/wody-polskie-warszawa/komunikaty-nawigacyjne/>

Oznakowanie nawigacyjne zostało wystawione na drodze wodnej Narwi w km 21+600 – 83+500, to znaczy od Stopnia Wodnego Dębe do ujścia Orzyca. W związku z powyższym droga wodna Narwi na odcinku od Stopnia Wodnego Dębe do ujścia Orzyca jest otwarta od dnia 30 kwietnia 2024 r. Głębokość tranzytowa na poniżej opisanych odcinkach w dniu 30 kwietnia 2024 r. wynosi:

- w km 21+600 – 38+000 jest równa 188 cm – przy rzędnej wody górnej na Stopniu Wodnym Dębe równej 79,00 m n.p.m.
- w km 38+000 - 62+800 jest równa 100 cm – przy stanie wody na wodowskazie Zambski Kościelne równym 254 cm,
- w km 62+800 - 83+500 jest równa 140 cm – przy stanie wody na wodowskazie Zambski Kościelne równym 254 cm.

Aktualne stany wody i rzędnej wody górnej na Stopniu Wodnym Dębe (aktualizowanej raz na dobę) dostępne są pod adresem: <https://hydro.imgw.pl/>. Ewentualnie zapoznać się z wiadomościami publikowanymi na stronie internetowej: <https://www.gov.pl/web/wody-polskie-warszawa/komunikaty-nawigacyjne/>

Oznakowanie nawigacyjne zostało wystawione na drodze wodnej Wisły w km 456+700 – 494+100, to znaczy od ujścia Pilicy do ujścia Jeziorki. W związku z powyższym droga wodna Wisły w km 456+700 – 494+100 jest od dnia 30 kwietnia 2024 r. otwarta. Głębokość tranzytowa na opisanym odcinku w dniu 30 kwietnia 2024 r. jest równa 125 cm – przy stanie wody na wodowskazie Gusin równym 111 cm. Aktualne stany wody dostępne są pod adresem: <https://hydro.imgw.pl/>. W celu uzyskania dodatkowych informacji o warunkach żeglugowych dla przedmiotowego odcinka Wisły należy kontaktować się w dni robocze w godz. 7.00-15.00 z Zespołem Wsparcia Technicznego Zarządu Zlewni w Warszawie (tel. 22 58 70 473). Ewentualnie zapoznać się z wiadomościami publikowanymi na stronie internetowej: <https://www.gov.pl/web/wody-polskie-warszawa/komunikaty-nawigacyjne/>

Oznakowanie nawigacyjne zostało wystawione na drodze wodnej Wisły w km 431+900 – 456+700, to znaczy od ujścia Radomki do ujścia Pilicy. W związku z powyższym droga wodna Wisły w km 431+900-456+700 jest od dnia 24.04.2024 r. otwarta. Głębokość tranzytowa na omawianym odcinku jest w dniu 24.04.2024 r. równa 0,3 m przy stanie wody 86 cm na wodowskazie Gusin. Aktualne stany wody dostępne są pod adresem: <https://hydro.imgw.pl/>. W celu uzyskania dodatkowych informacji o warunkach żeglugowych dla przedmiotowego odcinka Wisły należy kontaktować się w dni robocze w godz. 7.00-15.00 z Zespołem Wsparcia Technicznego Zarządu Zlewni w Warszawie (tel. 22 58 70 473). Szczegóły dostępne są pod adresem: <https://www.gov.pl/web/wody-polskie-warszawa/komunikaty-nawigacyjne>.

Oznakowanie nawigacyjne zostało wystawione na drodze wodnej Narwi w km 21+600 – 38+000 to znaczy od Stopnia Wodnego Dębe do ujścia Bugu. W związku z powyższym droga wodna Narwi na odcinku od Stopnia Wodnego Dębe do ujścia Bugu jest otwarta od dnia 12 kwietnia 2024 r. Głębokość tranzytowa na omawianym odcinku jest w dniu 12 kwietnia 2024 r. równa 190 cm – przy rzędnej wody górnej na Stopniu Wodnym Dębe równej 79,02 m n.p.m. Aktualna rzędna wody górnej na Stopniu Wodnym Dębe dostępna jest pod adresem: <https://www.gov.pl/web/wody-polskie-warszawa/sytuacja-hydrologiczna>.

Śluza Żerań pracuje zgodnie z następującymi zasadami:

- czynna codziennie od poniedziałku do niedzieli i w dni świąteczne w godzinach: 7.00 – 15.00,

- w miesiącach od maja do września – w każdy piątek, sobotę, niedzielę i święto czas pracy służby wydłużony do godziny 19.00,
- ostatnie służowanie rozpoczyna się nie później niż na pół godziny przed końcem czasu pracy służby, to znaczy odpowiednio o 14.30 albo 18.30, ze względu na długi czas trwania służowania.

Szczegółowe informacje na temat aktualnej możliwości służowania można uzyskać pod numerem telefonu: 22 811 47 20. Ewentualnie zapoznać się z wiadomościami publikowanymi na stronie internetowej: <https://www.gov.pl/web/wody-polskie-warszawa/komunikaty-nawigacyjne/>

Droga wodna Kanału Żerańskiego w km 0+000 – 17+200, to znaczy od Wisły do Jeziora Zegrzyńskiego, jest otwarta od dnia 12 kwietnia 2024 r. Głębokość tranzytowa na omawianym odcinku jest w dniu 12 kwietnia 2024 r. równa 120 cm. W celu uzyskania dodatkowych informacji o warunkach żeglugowych na Kanale Żerańskim należy kontaktować się:

- dla odcinka od km 0+000 do km 9+200 w dni robocze w godz. 8.00-15.00 z Zespołem Wsparcia Technicznego Zarządu Zlewni w Warszawie tel. 22 58 70 473,
- dla odcinka od 9+200 do km 16+400 w dni robocze w godz. 08.00-16.00 z Nadzorem Wodnym Wołomin tel. 22 763 96 10,
- dla odcinka od 16+400 do km 17+200 w dni robocze w godz. 07.00-15.00 z Obiektem Hydrotechnicznym Dębe tel. 22 782 30 00.

Ewentualnie zapoznać się z wiadomościami publikowanymi na stronie internetowej: <https://www.gov.pl/web/wody-polskie-warszawa/komunikaty-nawigacyjne/>

Oznakowanie nawigacyjne zostało wystawione na drodze wodnej Wisły w km 520+000 – 551+000, to znaczy od połączenia z Kanałem Żerańskim do ujścia rz. Narwi. W związku z powyższym droga wodna Wisły w km 520+000 – 551+000 jest otwarta od dnia 2 kwietnia 2024 r. Głębokość tranzytowa na omawianym odcinku jest w dniu 2 kwietnia 2024 r. równa 103 cm – przy stanie wody na wodowskazie Warszawa-Bulwary równym 166 cm. Szczegóły dostępne są pod adresem: <https://www.gov.pl/web/wody-polskie-warszawa/komunikaty-nawigacyjne>

Oznakowanie nawigacyjne zostało wystawione na drodze wodnej Wisły w km 494+100 – 520+000, to znaczy od ujścia Jeziora do wejścia do Kanału Żerańskiego. W związku z powyższym droga wodna Wisły w km 494+100 – 520+000 jest otwarta od dnia 28 marca 2024 r. Ponadto informujemy, że oznakowanie drogi wodnej Wisły w km 510+600 – 515+600, to znaczy od mostu Łazienkowskiego do Gdańskiego w Warszawie jest przystosowane do żeglugi całodobowej. Dla jednostek pływających korzystających z omawianego odcinka drogi wodnej w godzinach od zmierzchu do świtu wprowadza się ograniczenie prędkości względem brzegu do 8 km/h dla ruchu w górę rzeki oraz do 10 km/h dla ruchu w dół rzeki. Szczegóły dostępne są pod adresem: [Komunikat Nawigacyjny 03/2024](#).

W rejonie km 513+500 drogi wodnej Wisły, tj. między Mostem Świętokrzyskim, a Śląsko-Dąbrowskim w Warszawie trwają roboty związane z budową mostu pieszo-rowerowego przez Wisłę. W związku z powyższym, ze względu na ruch jednostek pływających Wykonawcy oraz trwające prace budowlane osoby korzystające z drogi wodnej Wisły w omawianym rejonie proszone są o zachowanie szczególnej ostrożności. Szczegóły w [komunikacie nawigacyjnym nr 8/2022](#).

W związku z wybudowaniem tymczasowego progu podpiętrżającego wodę dla Elektrowni Koźnice, szlak żeglowny w km 425+950 rzeki Wisły w okolicy miejscowości Świerże Górne pozostaje zamknięty. Informacje na temat możliwości pokonania progu przez jednostki pływające dostępne są na stronie internetowej Enea S.A. Szczegóły w [komunikacie nawigacyjnym nr 4/2022](#).

Komunikaty nawigacyjne dostępne są pod adresem: <http://warszawa.wody.gov.pl/komunikaty-nawigacyjne>.

RZGW we Wrocławiu

Odrzańska Droga Wodna jest otwarta dla żeglugi.

Wszystkie Komunikaty Nawigacyjne oraz szczegółowe informacje żeglugowe znajdują się na stronie internetowej PGW WP RZGW we Wrocławiu w zakładce: [AKTUALNOŚCI - Komunikaty nawigacyjne / Serwis mapowy](#).

11. Inne informacje

1. W dniu 23.07.2024 r. o godz. 10:47 **COOP w Gliwicach** otrzymało zgłoszenie przekazane przez WMZ drogą mailową dot. prośby o pielęgnację drzew rosnących w sąsiedztwie działki mieszkańca w Kozakowicach Górnych ul. Polna 11 w pobliżu Potoku Równia. W godzinach popołudniowych COOP otrzymało informacje z NW w Skoczowie o podjęciu korespondencji ze zgłaszającym celem ustalenia szczegółów przeprowadzenia wizji w terenie.
2. **RZGW w Poznaniu** informuje, że wzdłuż rz. Kiełbaski na wysokości gmin Kościelec i Brudzew występuje utrudniony spływ wód opadowych: woda stagnuje na łąkach, tworzą się zatory. Usuwane są na bieżąco zatory na jazie w m. Łęka, od dziś prowadzone jest wykaszanie, obserwuje się powolny spadek stanów wody na wodowskaziu Kościelec.
3. RZGW we Wrocławiu ustala następujące odpływy ze zbiorników Topola, Kozielno, Otmuchów, Nysa:

ZBIORNIK TOPOLA:

- Kontynuować utrzymywanie stałego poziomu piętrzenia na rzędnej równej 228,42 m n.p.m. +/-15 cm i gospodarować wodą na zasadzie odpływ=dopływ, do odwołania.

ZBIORNIK KOZIELNO:

- Od dnia 16.07.2024 r. od godziny 10:00 podwyższać równomiernie poziom piętrzenia do uzyskania NPP na rzędnej równej 222,50 m n.p.m. (V = 12,92 mln m³), a następnie utrzymywać NPP +/- 15 cm i gospodarować wodą na zasadzie odpływ=dopływ, do odwołania.

ZBIORNIK OTMUCHÓW:

- dnia 23.07.2024 r. od godz. 10:00 zmniejszyć odpływ z 10,0 m³/s do 6,0 m³/s, do odwołania.

ZBIORNIK NYSA:

- dnia 18.07.2024 r. od godz. 16:00 zmniejszyć odpływ z 20,0 m³/s do 10,0 m³/s, do odwołania.

4. RZGW we Wrocławiu ustala następujący odpływ ze zbiornika MIETKÓW:

- dnia 1.07.2024 r. od godz. 15:00 zmniejszyć odpływ z 5,0 m³/s do 2,0 m³/s, do odwołania.

W przypadku wystąpienia niekorzystnych warunków hydrologiczno-meteorologicznych istnieje możliwość zmiany zadysponowanego odpływu ze zbiornika.

Komunikat o sytuacji hydrologicznej został opracowany na podstawie danych z regionalnych zarządów gospodarki wodnej (RZGW) oraz z państwowej służby hydrologiczno-meteorologicznej IMGW-PIB przez:

*Centrum Operacyjne Ochrony Przeciwpowodziowej
Krajowy Zarząd Gospodarki Wodnej
Państwowe Gospodarstwo Wodne Wody Polskie*