

***STAN SANITARNY  
MIASTA CZĘSTOCHOWY  
W 2021 ROKU***



PAŃSTWOWY  
POWIATOWY INSPEKTOR SANITARNY  
w Częstochowie

  
dr n. med. Dariusz Nowicki

**POWIATOWA STACJA SANITARNO-EPIDEMIOLOGICZNA  
W CZĘSTOCHOWIE**

## S P I S   T R E Ś C I:

<b>WSTĘP</b> .....	3
<b>ROZDZIAŁ I</b>	
DZIAŁALNOŚĆ PRZECIWEPIDEMICZNA I OCENA SYTUACJI EPIDEMIOLOGICZNEJ .....	4
<b>ROZDZIAŁ II</b>	
OCENA STANU SANITARNEGO OBIEKTÓW ŻYWNOŚCIOWO- ŻYWIENIOWYCH .....	16
<b>ROZDZIAŁ III</b>	
OCENA STANU SANITARNEGO OBIEKTÓW UŻYTKU PUBLICZNEGO .....	25
<b>ROZDZIAŁ IV</b>	
OCENA STANU SANITARNEGO OBIEKTÓW NAUCZANIA I WYCHOWANIA .....	35
<b>ROZDZIAŁ V</b>	
OCENA STANU SANITARNEGO ZAKŁADÓW PRACY .....	41
<b>ROZDZIAŁ VI</b>	
ZAPOBIEGAWCZY NADZÓR SANITARNY .....	46
<b>ROZDZIAŁ VII</b>	
DZIAŁALNOŚĆ OŚWIATOWO – ZDROWOTNA .....	51



## **STAN SANITARNY MIASTA CZĘSTOCHOWY W 2021 ROKU**

Powiatowa Stacja Sanitarno-Epidemiologiczna w Częstochowie realizując swoje statutowe zadania przeprowadzała czynności kontrolne, wykonywała badania i pomiary środowiskowe, analizy laboratoryjne, prowadziła działalność przeciwepidemiczną oraz inicjowała i organizowała działalność z zakresu promocji zdrowia i oświaty zdrowotnej. W celu ochrony zdrowia ludzkiego przed niekorzystnym wpływem szkodliwości i uciążliwości środowiskowych, zapobieganiu powstawania chorób zakaźnych i zawodowych nadzorowano warunki higieny środowiska, pracy, procesów nauczania i wychowania, wypoczynku i rekreacji, produkcji, magazynowania i sprzedaży żywności, kosmetyków, materiałów i wyrobów przeznaczonych do kontaktu z żywnością oraz warunki higieniczno-sanitarne w placówkach ochrony zdrowia i obiektach użyteczności publicznej. W 2021 r. kontynuowano działania przeciwepidemiczne w związku z trwającym od marca 2020 r. stanu epidemii na terenie Rzeczypospolitej Polskiej. Nadzór nad obiektami odnosił się również do przestrzegania obowiązujących zasad uregulowanych w rozporządzeniu Rady Ministrów w sprawie ustanowienia określonych ograniczeń, nakazów i zakazów w związku z wystąpieniem stanu epidemii.

Ogółem w roku sprawozdawczym pod nadzorem Powiatowej Stacji Sanitarno-Epidemiologicznej w Częstochowie znajdowało się 5293 obiektów usytuowanych na terenie miasta Częstochowy. W ramach sprawowanego zapobiegawczego i bieżącego nadzoru sanitarnego przeprowadzono 3394 kontroli/wizytacji, wydano 842 decyzje merytoryczne i 470 decyzji płatniczych.

W wyniku stwierdzonych nieprawidłowości sanitarnych nałożono 113 mandatów na łączną kwotę 23 500,00 zł. Ponadto wydano 13 decyzji o nałożeniu kary pieniężnej (4 za nieprzestrzeganie obowiązku odbycia kwarantanny lub izolacji, 9 za naruszenie zakazu prowadzenia działalności). Łączna kwota nałożonych z tego tytułu kar pieniężnych wyniosła 110 000zł.

## ROZDZIAŁ I

### DZIAŁALNOŚĆ PRZECIWEPIDEMICZNA I OCENA SYTUACJI EPIDEMIOLOGICZNEJ

W 2021 r. Powiatowa Stacja Sanitarno – Epidemiologiczna w Częstochowie prowadziła analizę zgłoszeń zachorowań na choroby zakaźne oraz brała udział w realizacji programu profilaktyki zakażeń szpitalnych poprzez pełnienie nadzoru nad działaniami przeciwepidemicznymi w podmiotach leczniczych. W celu zapewnienia bezpieczeństwa pacjentów i personelu egzekwowano prawidłowe stosowanie zasad aseptyki i antyseptyki, właściwą organizację pracy w oddziałach i zapleczu szpitali.

W przypadku chorób zakaźnych, którym można zapobiegać poprzez czynne uodpornienie populacji stosowane były szczepienia ochronne obowiązkowe dzieci i młodzieży od 0 do 19 roku życia, osób narażonych w sposób szczególny na zakażenie, w tym szczepienia po ekspozycyjne przeciw tężcowi i wścieklicznie oraz szczepienia zalecane, które nie są finansowane z budżetu państwa.

W roku sprawozdawczym przeprowadzono ogółem 151 kontroli sanitarnych, w tym 116 kontroli planowanych i 35 kontroli ponadplanowych (w roku 2020 - 48 kontroli). W ramach nadzoru sanitarnego w 2021 r. wydano 31 decyzji merytorycznych, w tym 15 decyzji w związku z prowadzonym nadzorem nad podmiotami leczniczymi oraz 16 w wyniku prowadzonego nadzoru epidemiologicznego w związku z zachorowaniami na Covid-19. Wydano 4 decyzje kar pieniężnych z uwagi na nieprzestrzeganie obowiązku kwarantanny lub izolacji. Łączna kwota nałożonych kar pieniężnych wyniosła 17 500 zł.

W 2021 roku liczba dzieci, których rodzice uchylali się od obowiązku szczepień ochronnych wyniosła 520 (dla porównania w roku 2020 były 444 osoby).

Sytuację epidemiologiczną chorób zakaźnych opracowano na podstawie zgłoszeń przez lekarzy z podmiotów leczniczych zachorowań na choroby zakaźne, zakażenia i zatrucia. Rejestracja zgłoszonych zachorowań odbywała się w oparciu o aktualne definicje przypadków chorób zakaźnych opracowane przez Narodowy Instytut Zdrowia Publicznego - PZH na potrzeby nadzoru epidemiologicznego. Na podstawie w/w zgłoszeń sporządzane były dwutygodniowe meldunki o zachorowaniach na choroby zakaźne.

W 2021 r. zarejestrowano łącznie 15 671 przypadków zachorowań na choroby zakaźne objęte obowiązkiem zgłaszania. W porównaniu z 2020 r. odnotowano wzrost liczby zachorowań o 54,88%. Wzrost liczby zachorowań dotyczył nowego wirusa SARS-CoV-2 wywołującego chorobę COVID-19.

Z powodu zachorowań na choroby zakaźne hospitalizowano 1036 osób, co stanowiło 6,6% ogółu zachorowań. Dla porównania w 2020 roku hospitalizowano 587 osób i stanowiło to 6,8%. Najwięcej osób (746 pacjentów, tj. 72% wszystkich hospitalizowanych) hospitalizowano z powodu COVID-19.

W 2021 r. z powodu chorób zakaźnych zmarło 448 osób dorosłych - były to zgony z powodu gruźlicy - 2 przypadki, zapalenia płuc – 1 przypadek, pozostałe 445 osób zmarło z powodu COVID-19.

W roku sprawozdawczym sytuacja epidemiologiczna dotycząca chorób zakaźnych na terenie miasta Częstochowy wykazała zmiany w porównaniu z poprzednim rokiem. Obserwowano spadek chorób układu pokarmowego, w tym zachorowań na wirusowe zapalenie wątroby typu A. Najczęstszymi chorobami zakaźnymi wieku dziecięcego była ospa wietrzna.

Szczegółowe dane liczbowe dotyczące wybranych chorób zakaźnych w latach 2016-2021 zostały przedstawione w tabeli.

*Tabela 1.1. Zachorowania na wybrane choroby zakaźne w latach 2016-2021*

Lp.	Jednostka chorobowa	Ilość zachorowań /w tym hospitalizacje/					
		2016	2017	2018	2019	2020	2021
1.	Salmonellozy – zatrucia pokarmowe	58/47	38/30	58/29	51/37	11/8	57/44
2.	Salmonellozy – zakażenia pozajelitowe	1/1	0/0	1/1	2/1	0/0	0/0
3.	Czerwonka bakteryjna	0/0	0/0	0/0	0/0	0/0	0/0
4.	Inne bakteryjne zakażenia jelitowe-ogółem	101/99	155/154	142/142	159/159	33/31	31/30
	- w tym dzieci do lat 2	45/44	57/57	54/54	40/40	16/14	4/4
5.	Wirusowe zakażenia jelitowe - ogółem	308/304	250/243	238/227	328/316	45/45	124/113
	w tym dzieci do lat 2	111/108	107/106	145/136	203/196	29/29	65/59
6.	Biegunki i zapalenia żołądkowo-jelitowe BNO, o prawdopodobnie zakaźnym pochodzeniu-ogółem	212/13	165/38	189/54	163/72	100/33	73/14
	- w tym dzieci do lat 2	16/9	37/26	40/30	54/43	33/21	23/8
7.	Krztusiec	22/6	9/3	4/4	7/3	2/0	0/0
8.	Szkarlatyna	143/0	61/0	59/0	54/0	11/0	9/0
9.	Zapalenie opon mózgowych i/lub mózgu ogółem	5/5	10/10	4/4	4/4	0/0	2/2
	w tym wywołane przez:						0/0
	-Haemophilus influenzae	0/0	0/0	0/0	0/0	0/0	0/0
	- inne bakteryjne	1/1	0/0	3/3	1/1	0/0	0/0
	-wirusowe	4/4	7/7	1/1	3/3	0/0	0/0
	- inne i nieokreślone	0/0	3/3	0/0	0/0	0/0	0/0
10.	Inwazyjna choroba meningokokowa - ogółem	0/0	0/0	0/0	0/0	0/0	01/1
	w tym-zapalenie opon mózgowych i/lub mózgu	0/0	0/0	0/0	0/0	0/0	0/0
	-posocznica	0/0	0/0	0/0	0/0	0/0	0/0
	-inna określona i nie określona	0/0	0/0	0/0	0/0	0/0	0/0
11.	Borelioza (choroba z Lyme)	80/3	60/8	2/1	44/8	18/3	39/1

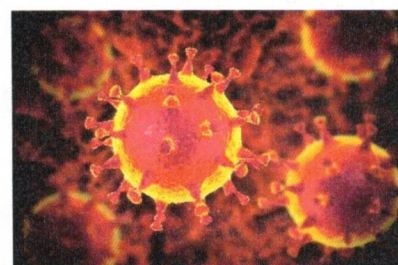
12.	Pokąsanie przez zwierzęta w tym ilość osób zaszczepionych p/wściekliznie	125/0 32/0	104/0 28/0	93/0 33/0	96/0 34/0	57/0 15/0	37/0 21/0
13.	Ospa wietrzna	909/6	947/3	1134/6	528/3	380/1	500/0
14.	Różyczka	3/0	0/0	0/0	0/0	0/0	0/0
15.	Odra	0/0	0/0	1/1	39/21	2/1	0/0
16.	WZW – ogółem w tym: WZW typu A WZW typu B WZW typu C	42/7 0/0 21/1 21/6	30/17 9/9 7/1 14/7	402/377 391/368 1/1 10/8	134/122 128/117 1/1 5/4	1/0 1/0 0/0 0/0	14/3 3/2 6/0 5/1
17.	Świnka	14/0	9/0	5/0	8/0	6/0	3/0
18.	Tęžec	0/0	0/0	0/0	1/1	0/0	0/0
19.	Gruźlica	44/44	48/48	44/44	42/42	24/24	23/23
20.	Zachorowania grypopodobne	46522/0	44347/0	36272/0	36477/0	8988/0	7232/0
21.	Grypa A/H1N1 – ogółem w tym dzieci 0-14 lat	7/7 1/1	5/5 1/1	0/0 0/0	3/2 1/0	0/0 0/0	0/0 0/0
22.	Zakażenia SARS-CoV-2 (COVID-19)	0/0	0/0	0/0	0/0	7848/382	14662/746

W ramach nadzoru sanitarnego przeprowadzono wywiady epidemiologiczne z osobami chorymi na choroby zakaźne zgłoszone do PSSE w Częstochowie. W roku 2021 na terenie Częstochowy przeprowadzono 17156 wywiadów epidemiologicznych, w tym 16763 w związku z zachorowaniami na Covid-19.

### 1.1 Zakażenia SARS-CoV-2 (COVID-19)

W związku z trwającą pandemią w całym ubiegłym roku odnotowano łącznie 14 662 przypadki zachorowań na Covid-19, hospitalizacji wymagało 746 osób.

Na dzień 31 grudnia 2021 r. odnotowano 12469 ozdowieńców. W związku ze zgłoszonymi przypadkami zachorowań na Covid-19 przeprowadzono łącznie 16763 wywiady epidemiologiczne.



W okresie sprawozdawczym wydano łącznie 16 decyzji administracyjnych dotyczących Covid-19, w tym 4 decyzje dotyczące kar pieniężnych za naruszenie izolacji/kwarantanny. Łączna kwota nałożonych kar pieniężnych wyniosła 17 500 zł. W 2021 r. izolacją domową objęto 22 546 osób, obowiązkową kwarantanną domową osób i nadzorem epidemiologicznym objęto łącznie 30 512 osób. Dla jednej osoby zakażonej Covid-19 wydano skierowanie do odbywania izolacji w warunkach izolatorium.

Do wymazów w kierunku badań koronawirusa SARS-CoV-2 skierowano łącznie 344 osoby.

Z powodu zachorowań wywołanych koronawirusem SARS-CoV-2 do dnia 31 grudnia 2021 r. odnotowano łącznie 445 zgonów, w tym 346 przypadków śmiertelnych w wyniku chorób współistniejących z Covid-19. Zgony dotyczyły 261 mężczyzn i 184 kobiet.

W grupie wiekowej 0 lat odnotowano 1 zgon, w grupie 30-50 lat odnotowano 17 zgonów, w grupie wiekowej 51-70 lat odnotowano 118 przypadków, w grupie 71-80 lat odnotowano 130 zgony, w grupie wiekowej powyżej 81 lat odnotowano 179 zgonów. Najmłodszą ofiarą Covid-19 było 5 miesięczne dziecko - brak informacji o chorobach współistniejących, a najstarszą 102 letni mężczyzna obciążony chorobami współistniejącymi.

Ponadto w analizowanym okresie odnotowano 103 zbiorowych ognisk zachorowań na Covid-19. Ogniska wystąpiły m.in. w obiektach nauczania i wychowania, Wojewódzkim Szpitalu Specjalistycznym, Hospicjum, Domu Pomocy Społecznej, Domu Zakonnym, Przytulisku dla Mężczyzn, Zakładzie Lecznico - Wychowawczym, Domach Studenckich, ZUS, Urzędzie Miasta, Skleпах, Urzędzie Skarbowym, Zakładzie Opiekuńczo-Lecznym, Sądzie, Areszcie Śledczym, Centralnej Szkole Pożarniczej, Ośrodka Terapii Uzależnień. W ogniskach odnotowano łącznie 482 przypadki zachorowań.

W związku z wprowadzeniem badań mutacji koronawirusa SARS-CoV-2 losowo wybrane próbki poddawane były dodatkowo sekwencjonowaniu w celu określenia typu wariantu. Wyniki sekwencjonowania uzyskano dla 42 prób. Dominującym wariantem był wariant indyjski - podtyp 2 (B.1.617.2), który stanowił 66,6%. Kolejnym stwierdzonym serotypem był wariant brytyjski 1 (B.1.1.7) uzyskało go 13 osób, co stanowiło 30,9 %. Ponadto stwierdzono 1 przypadek Omicron (B.1.1.529).

Placówki służby zdrowia posiadają opracowanie procedury postępowania z pacjentami z podejrzeniem zakażenia SARS-CoV-2.

Jednocześnie na podstawie wyników dochodzenia epidemiologicznego kwalifikowano osoby do odbycia obowiązkowej izolacji domowej, kwarantanny domowej lub obejmowano osoby nadzorem epidemiologicznym. W celu monitorowania ich stanu zdrowia pracownicy informowali o terminach izolacji i kwarantanny domowej. Każdorazowo osoba otrzymywała informację, że w przypadku pogorszenia się stanu zdrowia powinna skontaktować się z lekarzem POZ, Stacją Pogotowia Ratunkowego lub numerem alarmowym 112.

## **1.2 Choroby układu pokarmowego**

W 2021 r. do chorób szerzących się drogą pokarmową należały m. in.: salmonellozy, Clostridium difficile, Campylobacter, wirusowe zakażenia jelitowe wywołane przez rotawirusy, adenowirusy, norowirusy i wirusowe zapalenie wątroby typu A. Różnorodność czynników etiologicznych to efekt poprawiającej się diagnostyki laboratoryjnej chorób układu pokarmowego. Wśród przyczyn bakteryjnych zatruc i zakażeń pokarmowych najczęściej występowały zakażenia odzwierzęcymi pałeczkami jelitowymi Salmonella. W 2021 r. odnotowano wzrost liczby zachorowań na salmonellozy – z 11 przypadków w 2020 r. do 57 zachorowań w 2021 r. Ponadto w 2021 r. zarejestrowano 1 ognisko spowodowane wirusowym zapaleniem wątroby typu A, w którym ogółem zachorowały 2 osoby.

Dominującym serotypem zakażeń pokarmowych była Salmonella Enteritidis. Zakażenia tym serotypem stanowiły 89,5 % wszystkich salmonelloz. Inny stwierdzony serotyp to Salmonella Typhimurium, Salmonella spp. Oraz Salmonella subs. Enterica.

Ponadto wg stanu na dzień 31.12.2021 r. w PSSE w Częstochowie zarejestrowanych było 80 osób będących nosicielami odzwierzęcych pałeczek Salmonella. Najwięcej, bo aż 92,5 % było nosicielami Salmonella Enteritidis, pozostałe serotypy stwierdzone u nosicieli m.in. Salmonella Infantis, Salmonella Typhimurium oraz Salmonella Stanley.

W roku sprawozdawczym zaobserwowano wzrost liczby zakażeń jelitowych wywołanych przez wirusy, z 45 przypadków zachorowań w 2020 r. do 124 w roku 2021 r. Wirusowe zakażenia jelitowe wywołane były przede wszystkim przez norowirusy. Zachorowania te stanowiły 62,9 % wszystkich jelitowych zakażeń wirusowych – 113 osób ze 124 zakażonych było hospitalizowanych.

Zaobserwowano również, że od 2016 zmniejszała się liczba wirusowych zakażeń jelitowych u dzieci do lat dwóch i było to w 2016 r. - 111, w 2017 r. – 107 i w 2018 r. – 238. Natomiast w 2019 r. nastąpił wzrost zachorowań i odnotowano ich 328, a u dzieci do lat 2 odnotowano 203 takie przypadki. W 2020 r. zaobserwowano spadek w liczbie zachorowań do 45 przypadków, natomiast w roku 2021 odnotowano ponowny wzrost do 124 przypadków. Zdecydowana większość ogółu wirusowych zakażeń jelitowych, tj. 91% osób była hospitalizowana.

Bakteryjne zakażenia jelitowe były spowodowane głównie przez Clostridium difficile (23 zachorowania). W 23 zgłoszonych przypadkach bakteryjnych zakażeniach jelitowych nie określono czynnika etiologicznego powodującego zachorowanie.

Ponadto zgłoszono 73 biegunki i zapalenia żołądkowo-jelitowe o prawdopodobnie zakaźnym pochodzeniu. Zachorowania te dotyczyły przede wszystkim osób dorosłych i stanowiły 68,4 % ogółu tego rodzaju zachorowań.

Do zakażeń i zatruc pokarmowych zarówno u dorosłych jak i u dzieci do lat 2 o etiologii wirusowej, bakteryjnej i nie ustalonej dochodziło najczęściej w środowisku domowym.

W 2021 r. zarejestrowano także 3 przypadki wirusowego zapalenia wątroby typu A.

W roku sprawozdawczym nie zarejestrowano zachorowań na dur brzuszny. W PSSE Częstochowa prowadzony jest rejestr nosicieli duru brzusznego.

### **1.3 Choroby zakaźne wieku dziecięcego**

Do tej grupy chorób zalicza się: nagminne zapalenie przyusznic (świnkę), ospę wietrzną, krztusiec, odrę, różyczkę, płonicę. Źródłem zakażenia tych chorób jest chory człowiek, a zakażenie przenosi się drogą powietrzno-kropelkową i przez bezpośredni kontakt z osobą chorą. Przeciwno wielu chorobom zakaźnym wieku dziecięcego prowadzone były obowiązkowe szczepienia ochronne. Od 1963 r. wprowadzono szczepienia przeciwko krztuścowi, a od 1975 r. szczepienia przeciwko odrze, natomiast od 2003 r. cała populacja dzieci szczepiona jest szczepionką skojarzoną przeciwko odrze, śwince i różyczce.

W 2021 r. zanotowano wzrost liczby zachorowań na ospę wietrzną z 380 przypadków w 2020 r. do 500 w roku sprawozdawczym. Zdecydowana większość zachorowań dotyczyła osób do 14 roku życia.

Przeciw ospie wietrznej prowadzone były szczepienia zalecane oraz bezpłatne szczepienia w grupach ryzyka, tj. u dzieci z zaburzeniami odporności i osób z ich otoczenia do lat 13 oraz dzieci uczęszczających do żłobka. W 2021 r. przeciwko ospie wietrznej zaszczepiono łącznie 350 osób.



W 2021 r. odnotowano spadek liczby zachorowań na krztusiec z 2 do 0 przypadków. Strategia zwalczania krztuśca polega na prowadzeniu powszechnych szczepień u dzieci i młodzieży zgodnie z kalendarzem szczepień. Zaleca się szczepienia przypominające w ramach tzw. „strategii kokonu” u osób dorosłych opiekujących się małymi dziećmi.

Liczby zachorowań pozostałych chorób zakaźnych wieku dziecięcego kształtowały się następująco:

- świnka - 6 przypadków w 2020 r. i 3 zachorowań w 2021 r.,
- płonica - 11 przypadków w 2020 r. i 9 zachorowań w 2021 r.

Nie odnotowano zachorowań na różyczkę oraz odrę. Choroby te objęte są przez WHO programem eliminacji, który m.in. obejmuje potwierdzenie laboratoryjne, każdego podejrzenia o zachorowanie.

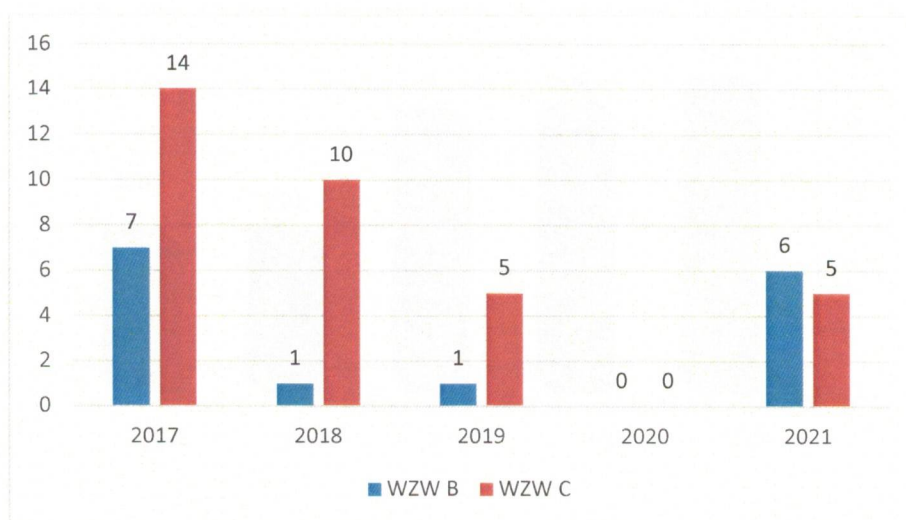
#### **1.4 Wirusowe zapalenie wątroby (WZW B, WZW C)**

Choroby tej grupy szerzą się głównie poprzez krew (wskutek zabiegów medycznych, przetaczania krwi, przeszczepów narządów, zabiegów niemedycechnych tj.: tatuaże, przekłuwanie uszu, akupunktura) oraz drogą seksualną. W 2021 r. nie zarejestrowano ostrego wirusowego zapalenia wątroby typu B, natomiast potwierdzono 6 przypadków przewlekłego WZW typu B. Brak ostrych zachorowań, to rezultat masowo prowadzonych szczepień ochronnych przeciwko WZW typu B. Zarejestrowano również 5 przypadków przewlekłego wirusowego zapalenia wątroby typu C, z których jedna osoba była poddana hospitalizacji. W większości przypadków zakażenia HCV przebiega w sposób przewlekły i zwykle w pierwszym okresie choroby bezobjawowo. Z tego powodu zakażenia HCV są rozpoznawane często w trakcie przesiewowych badań laboratoryjnych wykonywanych z innych powodów (krwiodawcy, kobiety w ciąży, badania przesiewowe osób hospitalizowanych). Zidentyfikowane przypadki to także konsekwencja szerszej diagnostyki serologicznej tych zakażeń, prowadzonej na skutek licznych programów edukacyjnych dotyczących zakażeń wirusami zapalenia wątroby typu B i C. Z uwagi na brak metod zapobiegania zakażeniom HCV w drodze szczepień ochronnych szerzeniu się zakażeń można zapobiegać w drodze wdrażania i utrzymania wysokich standardów higieniczno-sanitarnych wykonywanych świadczeń zdrowotnych oraz zabiegów o charakterze niemedycechnym przebiegającym z naruszeniem ciągłości tkanek.

Powiatowa Stacja Sanitarno-Epidemiologiczna w Częstochowie prowadzi nadzór nad nosicielami wirusa WZW typu B i C.

Powiatowa Stacja Sanitarno-Epidemiologiczna w Częstochowie w ramach nadzoru epidemiologicznego prowadzonego w związku ze zgłoszeniami zachorowań/podejrzeń zachorowań na WZW typu B i C kieruje na szczepienia przeciwko WZW typu B osoby z otoczenia osób zakażonych wirusem HBV, a także osoby zakażone wirusem HCV. Szczepienia przeciwko WZW typu B tych osób finansowane są z budżetu państwa. Zachorowania na przewlekłe WZW typu B i C w latach 2017-2021 przedstawiono poniżej w formie graficznej.

Wykres 1.1. Zachorowania na ostre i przewlekłe WZW typu B i C w latach 2017-2021



### **1.5 Zachorowania na grypę i zakażenia grypopodobne**

Na terenie miasta prowadzono stały monitoring sytuacji epidemiologicznej zachorowań na grypę i infekcje grypopodobne na podstawie tygodniowych raportów przysyłanych przez placówki medyczne. Na całkowitą liczbę zachorowań na grypę oraz infekcje grypopodobne składały się zachorowania występujące szczególnie w okresie jesienno - zimowym oraz zimowo-wiosennym, należące do jednego sezonu epidemicznego. Liczba zgłoszonych zachorowań grypopodobnych w porównaniu do roku 2020 zmniejszyła się. Było to odpowiednio 8988 przypadków w 2020 r. i 7232 przypadki w 2021 r. Największą liczbę zachorowań w roku sprawozdawczym zgłaszano w styczniu i lutym.

### **1.6 Inne choroby zakaźne**

W 2021 r. zaobserwowano wzrost liczby zgłaszanych przypadków przenoszonej przez kleszcze boreliozy. Zarejestrowano łącznie 39 przypadków.

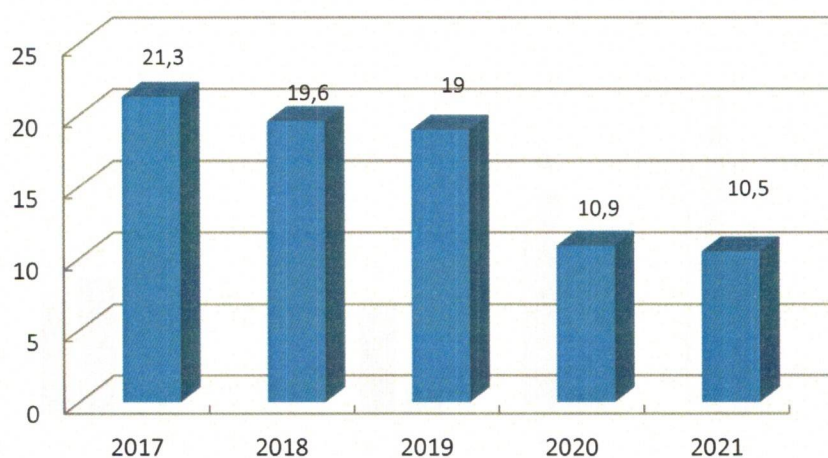
Nadal zagrożeniem dla ludności były pokąsania przez zwierzęta podejrzane o wściekliwość. Ogółem zarejestrowano 37 przypadków pogryzienia przez zwierzęta. Najczęściej były to pokąsania przez psy - 29 przypadki, stanowiły one 78,3% wszystkich pokąsań. W 5 przypadkach były to pokąsania przez koty. Inne zwierzęta to: szczur – 1 przypadek i mysz – 2 przypadki. Brak możliwości ustalenia właściciela zwierzęcia pociągał za sobą konieczność wdrożenia szczepień przeciw wścieklicznie u osób pokąsanych. Szczepienia przeciwko wścieklicznie podjęto u 21 osób pokąsanych.

W 2021 r. zarejestrowano i objęto nadzorem epidemiologicznym 23 osoby, u których stwierdzono zachorowanie na gruźlicę. Najczęściej była to gruźlica płuc. Przypadki te dotyczyły w większości mężczyzn. Były to głównie osoby bezrobotne, emeryci i renciści.

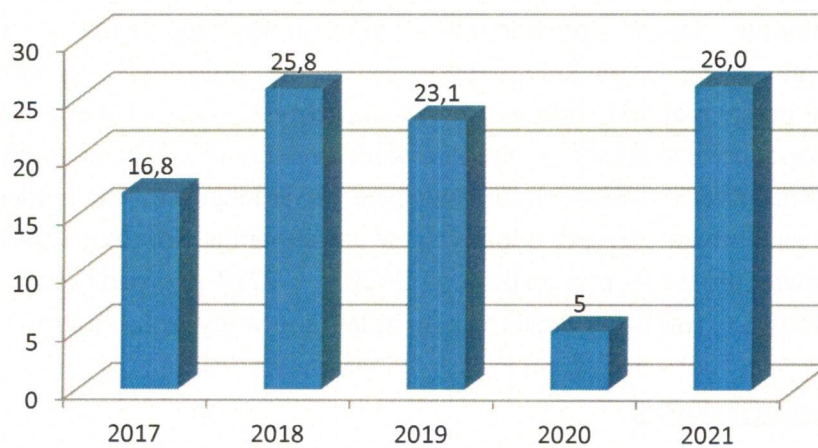
W roku sprawozdawczym do Powiatowej Stacji zostało zgłoszonych 7 przypadków nowo wykrytych zakażeń HIV.

Zapadalność na 100 000 mieszkańców na wybrane choroby zakaźne w latach 2017-2021 została przedstawiona poniżej w formie graficznej.

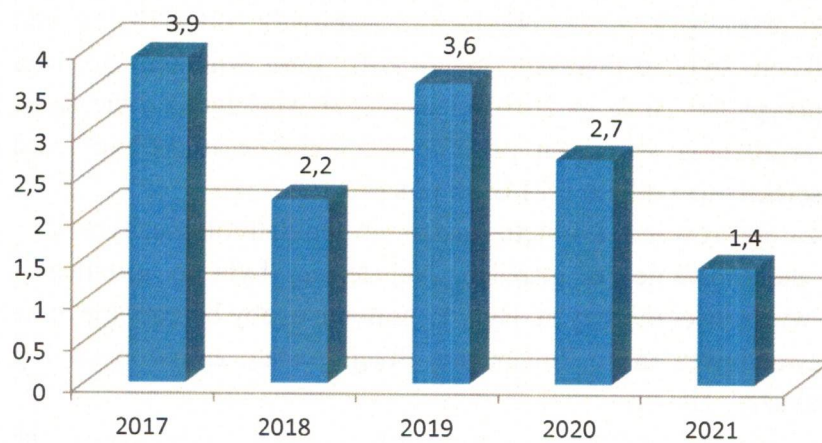
*Wykres 1.2. Zapadalność na gruźlicę w latach 2017-2021*



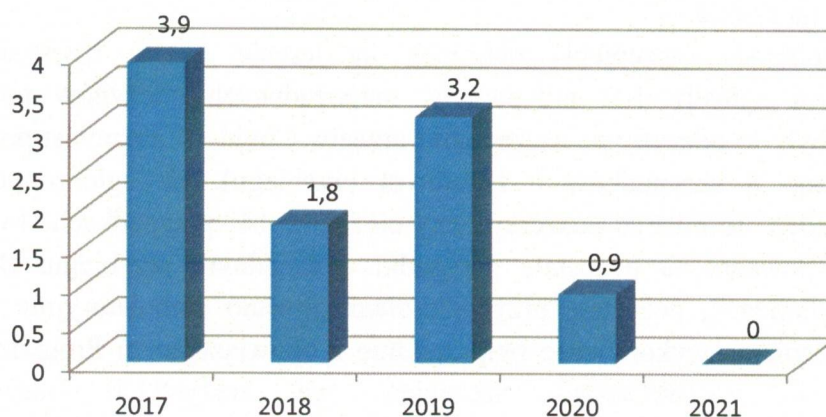
*Wykres 1.3. Zapadalność na salmonellozy w latach 2017-2021*



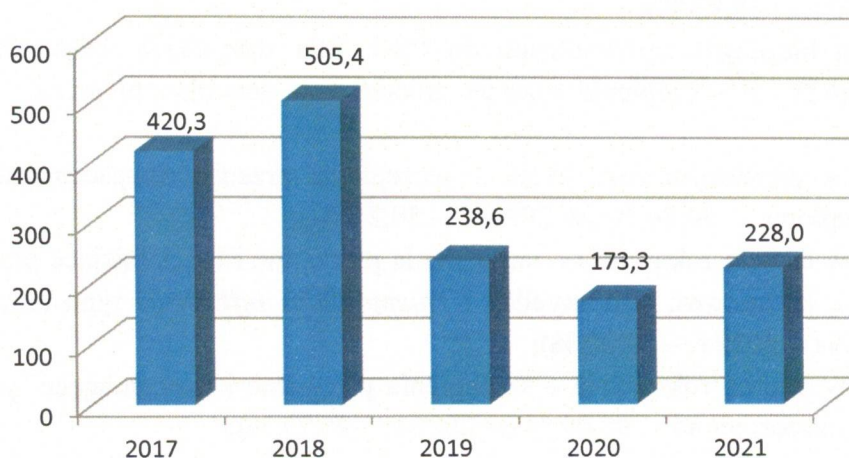
*Wykres 1.4. Zapadalność na nagminne zapalenie przyusznic w latach 2017-2021*



*Wykres 1.5. Zapadalność na krztusiec w latach 2017-2021*



*Wykres 1.6. Zapadalność na ospę wietrzną w latach 2017-2021*



## **1.7 Szczepienia**

W 2021 r. na terenie miasta Częstochowy obowiązkowymi szczepieniami ochronnymi zgodnie z Programem Szczepień Ochronnych objęto 37970 osoby w wieku od 0 do 19 roku życia. Szczepienia realizowano w 92 punktach szczepień, tj. w: 2 oddziałach noworodkowych, 1 oddziale Patologii i Intensywnej Terapii Noworodka, 2 izbach przyjęć w szpitalach, 81 punktach szczepień w przychodniach, 1 punkcie szczepień dla osób pokąsanych, 2 oddziałach dializ, 2 gabinetach lekarza zakładowego w szpitalu oraz 1 Certyfikowana Poradnia Medycyny Podróży.

W roku sprawozdawczym skontrolowano 32 działające punkty szczepień, przeprowadzając 32 kontrole, w tym 2 kontrole interwencyjne. Wszystkie skontrolowane punkty szczepień spełniały wymagania, jakim powinny odpowiadać gabinety o charakterze zabiegowym oraz warunki zachowania zasad łańcucha chłodniczego, wymaganego przy przechowywaniu preparatów szczepionkowych.

W 2021 roku liczba dzieci, których rodzice uchylali się od obowiązku szczepień ochronnych wyniosła 520 i zwiększyła się o 14,61 % w stosunku do 2020 r. (444 osób). Jedną

z przyczyn uchylania się od w/w obowiązku była odmowa zaszczepienia dziecka wyrażana przez rodziców na piśmie.

Placówki wykonujące szczepienia ochronne na terenie miasta Częstochowy w roku sprawozdawczym zgłosiły 107 przypadków niepożądanych odczynów poszczepiennych (w większości były to odczyny po szczepieniu przeciw Covid-19 natomiast po szczepieniach innych zgłoszono 8 przypadków o łagodnym przebiegu). Ze zgłoszonych wszystkich przypadków jeden to odczyn poszczepienny ciężki, w 14 przypadkach były to odczyny poszczepienne poważne, a pozostałe przypadki o łagodnym przebiegu. Dwa przypadki wymagały hospitalizacji, pozostałe przypadki diagnozowano ambulatoryjnie.

W 2021 r. szczepienia wykonywane były zgodnie z obowiązującym Programem Szczepień Ochronnych, a wykonawstwo szczepień we wszystkich rocznikach było na porównywalnym poziomie w stosunku do poprzedniego roku:

- dzieci w pierwszym roku życia - szczepienia pierwotne przeciw błonicy, tężcowi, krztuścowi, poliomyelitis i *Haemophilus influenzae* typu b zaszczepiono – 44,10 % (w 2020 r. – 38,93 %);
- w roku bieżącym wprowadzono do PSO dla wszystkich dzieci urodzonych po 31.12.2021 r. szczepienia przeciw zakażeniom wywołanym przez rotawirusy - 49,40%.
- dzieci w pierwszym roku życia – szczepienia przeciw *Streptococcus pneumoniae* zaszczepiono – 54,84 % (w 2020 r. – 50,24 %);
- dzieci w drugim roku życia – szczepienia pierwotne i uzupełniające przeciw błonicy, tężcowi, krztuścowi, poliomyelitis i *Haemophilus influenzae* typu b zaszczepiono – 89,65 % (w 2020 r. – 89,00 %);
- dzieci w drugim roku życia – szczepienia pierwotne i uzupełniające przeciw WZW typu B zaszczepiono – 96,09 % (w 2020 r. – 96,22 %);
- dzieci w drugim roku życia – szczepienia podstawowe przeciw odrze, śwince i różyczce – 58,09 % (w 2020 r. – 58,95 %);
- dzieci w 6 roku życia – I szczepienie przypominające błonicy, tężcowi, krztuścowi i poliomyelitis – 35,32 % (w 2020 r. – 36,46 %).

Wykonawstwo szczepień przypominających u dzieci i młodzieży w wieku szkolnym:

- młodzież w 14 roku życia – szczepienie II przypominające przeciw błonicy, tężcowi i krztuścowi – 41,86 % (w 2020 r. – 33,91%);
- młodzież w 19 roku życia – szczepienie III przypominające przeciwko błonicy; tężcowi – 43,52 % (w 2020 r. – 34,20%).

W ramach Programu Szczepień Ochronnych w Szpitalnych Oddziałach Ratunkowych realizowane były szczepienia przeciw tężcowi u osób zranionych. Na ten cel w 2021 r. wydano 4 400 dawek szczepionki.

Ponadto punkty szczepień realizowały szczepienia zalecane. Były to m.in.:

- szczepienia przeciwko pneumokokom – zaszczepiono łącznie 209 osób;
- szczepienia przeciwko meningokokom – zaszczepiono łącznie 542 osoby;
- szczepienia przeciwko grypie – zaszczepiono łącznie 9466 osób, tj. 4,31 % populacji mieszkańców miasta Częstochowy, podczas gdy w 2020 r. zaszczepiono 8266 osób, tj. 3,77 % populacji. W Polsce w 2020 r. odsetek ten wyniósł 2,63 % populacji.

W 2021 r. w ramach szczepień zalecanych realizowane były szczepienia finansowane przez Urząd Miasta Częstochowy:

- szczepienia przeciwko grypie – zaszczepiono łącznie 1195 osób.

### **1.8. Nadzór nad obiektami prowadzącymi działalność leczniczą**

W 2021 r. pod nadzorem sanitarnym Powiatowej Stacji Sanitarno-Epidemiologicznej w Częstochowie objętych było 198 obiektów prowadzących działalność leczniczą - szpitale, przychodnie przyszpitalne, gabinety indywidualnej i specjalistycznej praktyki lekarzy dentyistów. Nadzór sanitarny sprawowany był również nad 19 obiektami prowadzącymi działalność leczniczą, takimi jak, przychodnie i poradnie prowadzące działalność ambulatoryjną, gabinety indywidualnej i specjalistycznej praktyki lekarskiej, zakłady opiekuńczo - lecznicze prowadzące całodobową stacjonarną działalność leczniczą zakłady pielęgnacyjno – opiekuńcze

Pracownicy PSSE w Częstochowie sprawowali nadzór sanitarny nad obiektami prowadzącymi działalność leczniczą przeprowadzając kontrole kompleksowe, tematyczne, interwencyjne W obiektach prowadzących działalność medyczną będących pod nadzorem Powiatowej Stacji przeprowadzono ogółem 119 kontroli sanitarnych. W ramach realizacji programu profilaktyki szpitalnej przeprowadzono 13 kontroli, w tym: 8 kontroli kompleksowych, 3 kontrole interwencyjne. W roku sprawozdawczym przeprowadzono ogółem 2 kontrole tematyczne związane z wystąpieniem ogniska epidemicznego wywołanego czynnikiem etiologicznym *Klebsilla pneumoniae* NDM.

W roku sprawozdawczym rozpatrzono łącznie 4 interwencje: 3 w obiektach lecznictwa zamkniętego i 1 w indywidualnym gabinecie stomatologicznym. Interwencje dotyczyły nie przestrzegania procedur higieniczno-sanitarnych w obiektach. Wszystkie przypadki interwencji były niezasadne.

Pracownicy Państwowej Inspekcji Sanitarnej oceniali nadzorowane szpitale biorąc pod uwagę ich stan techniczny, bieżącą czystość, stosowanie procedur higieniczno-sanitarnych, sterylizację i kontrolę skuteczności sterylizacji, postępowanie z bielizną czystą i brudną, postępowanie z odpadami w miejscu ich wytwarzania. Woda stosowana w w/w obiektach pochodziła z wodociągów sieciowych.

Na poprawę stanu technicznego w podmiotach lecznictwa sprawującego całodobowe stacjonarne świadczenia zdrowotne wydano 4 decyzje terminowe oraz 11 decyzji prolongujących termin realizacji zaleceń wydanych w latach poprzednich.

Podejmowane przez podmioty procesy dekontaminacji odbywały się przy wykorzystaniu adekwatnych środków o szerokim spektrum działania, odpowiednio do zagrożenia oraz miejsca zastosowania.

Roztwory użytkowe preparatów są przygotowywane, wykorzystywane oraz przechowywane według zaleceń producentów.

Najczęściej stosowanymi preparatami dezynfekcyjnymi były :

- preparaty antyseptyczne do rąk i skóry: KodanTinktur Forte, Aniosgel 85 NPC, AseptomanGel, Softasept, Manisoft, , Sterililium, , DesdermanPure, Seramansensitive/foam, AHD 1000, AHD 2000, Sensiva, Braunol, Orosept , Hydrex S, Seramanmedical, Octenisept

- preparaty do dezynfekcji narzędzi: Stabimed, OrocidMultisept, SekuseptPulver, Cidex Solution, Pera-Med, DesprejAniosime DD1, ID 213, Almyrol, Sekumatic, Lysoformin 3000, CidexOpa,

- preparaty do dezynfekcji narzędzi obrotowych: Sekudrill, ID 220, Dekaseptolgel.

preparaty do dezynfekcji powierzchni: Mikrozyd, Haz-Tabs, Hospisept DescoWipes, Incidin Plus, Aerodesin 2000, Virkon, Dentiro, Presept, Perform, Virofex, Isorapid, Cleanisept Wipes, Biotensid, Incidur Spray.

-preparaty do dezynfekcji systemów ssących: Oroclean Plus, MD555.

Opracowywanie narzędzi we wszystkich przypadkach odbywało się zgodnie z opracowaną i wdrożoną procedurą w obiekcie.

W 52 prywatnych gabinetach stomatologicznych, sterylizacja narzędzi wielokrotnego użytku odbywała się w gabinecie na prawidłowo wyposażonych stanowiskach przygotowywania sprzętu do sterylizacji. Dwa gabinety stomatologiczne miały podpisane umowę na sterylizację narzędzi z W.SZ.S. im. NMP w Częstochowie a trzy gabinety ginekologiczne pracowały wyłącznie na sprzęcie jednorazowego użytku.

Zewnętrzna kontrola biologiczna skuteczności procesów sterylizacji w lecznictwie ambulatoryjnym i w gabinetach prywatnych wykonywana była testem biologicznym Sporal A. Kontrola wewnętrzna procesów sterylizacji odbywała się przy użyciu wskaźników chemicznych do każdego wsadu.

Na zlecenie podmiotów leczniczych działających na terenie miasta w laboratorium PSSE w Częstochowie przeprowadzono łącznie 941 badania skuteczności procesu sterylizacji testami biologicznymi, w tym 52 badań w lecznictwie zamkniętym, 545 badań w indywidualnych praktykach lekarskich oraz 344 badań w podmiotach świadczących ambulatoryjną opiekę zdrowotną. W 1 poradni prowadzącej ambulatoryjną opiekę zdrowotną stwierdzono nieskuteczność procesu sterylizacji. Właściciele urządzeń zostali natychmiast powiadomieni o nieskuteczności procesu sterylizacji oraz zobowiązani do jego naprawy i powtórnego testowania.

## ROZDZIAŁ II

### OCENA STANU SANITARNEGO OBIEKTÓW ŻYWNOŚCIOWO – ŻYWIENIOWYCH

W 2021 r. pod nadzorem sanitarnym Powiatowej Stacji Sanitarno-Epidemiologicznej w Częstochowie objętych było 2 264 obiekty żywnościowo–żywnieniowe zlokalizowane na terenie miasta Częstochowy. Nadzór sanitarny sprawowany był również w 394 blokach żywieniowych placówek szkolno-przedszkolnych, medycznych, opiekuńczych, publicznych, zakładach pracy oraz w aptekach i obiektach na stacjach paliw.

Obiekty żywnościowo-żywnieniowe obejmują zakłady produkcji żywności, obrotu żywnością, żywienia zbiorowego. W grupie zakładów produkcji żywności znajdują się również obiekty produkcji pierwotnej (tj. m.in. gospodarstwa rolne, sadownicze, ogrodnicze).

*Tabela 2.1. Rodzaj i liczba nadzorowanych obiektów żywnościowo-żywnieniowych w latach 2020-2021*

L.p.	Rodzaj obiektów	Liczba obiektów	
		2020	2021
1.	Zakłady produkcji żywności	84	97
2.	Zakłady obrotu żywnością	1532	1551
3.	Zakłady żywienia zbiorowego typu otwartego	503	489
4.	Zakłady żywienia zbiorowego typu zamkniętego	44	58
5.	Obiekty produkcji/obrotu materiałami i wyrobami przeznaczonymi do kontaktu z żywnością	26	39
6.	Obiekty produkcji/obrotu produktami kosmetycznymi	26	30
7.	<b>Obiekty żywnościowo-żywnieniowe - ogółem</b>	<b>2215</b>	<b>2264</b>

Na podstawie analizy danych zawartych w powyższej tabeli zaobserwowano niewielki wzrost ogólnej liczby nadzorowanych obiektów, tj. o 49 w porównaniu do roku ubiegłego.

#### **2.1. Ocena stanu sanitarnego.**

W 2021 roku pracownicy Sekcji NS/HŻŻiPU przeprowadzili 1513 kontroli sanitarnych i rekontroli, w tym 1498 w obiektach nadzorowanych oraz 15 w ramach urzędowej granicznej kontroli (w 2020 r. -1395). Przeprowadzono 502 kontrole planowe oraz 1011 ponadplanowych, które wynikały m.in.

z prowadzonych akcji, otrzymanych interwencji klientów, powiadomień w systemie RASFF oraz wniosków stron i rekontroli. Stan sanitarny nadzorowanych obiektów oceniony był zgodnie z procedurami urzędowej kontroli żywności oraz materiałów i wyrobów przeznaczonych do kontaktu z żywnością. Do tego celu wykorzystane zostały arkusze oceny





zakładu produkcji/obrotu żywnością/ żywienia zbiorowego/ materiałów i wyrobów przeznaczonych do kontaktu z żywnością. Przeprowadzona ocena stanu sanitarnego w 505 obiektach wykazała, że 6 zakładów (tj. 4 obrotu żywnością oraz 2 żywienia zbiorowego otwartego) uzyskały ocenę niezgodną z wymaganiami, co stanowi 1,2 % w stosunku do wszystkich obiektów poddanych ocenie zgodności (w 2020 r. wskaźnik ten wynosił 0,9 %). Obiekty oceniono „jako niezgodne” z uwagi na: wprowadzanie środków spożywczych do obrotu handlowego po upływie terminu przydatności do spożycia, braku dokumentacji zdrowotnej, brak w obiekcie dostępu do punktu wodnego do mycia rąk i sprzętu pomocniczego, nieprawidłowy stan sanitarno-techniczny, brak zabezpieczenia obiektu przed szkodnikami oraz brak prawidłowego procesu mycia i dezynfekcji naczyń stołowych.

Do najistotniejszych stwierdzanych w czasie kontroli uchybień sanitarno-technicznych należały:

- nieprawidłowy stan sanitarno-techniczny ścian i sufitów oraz wyposażenia obiektu (we wszystkich grupach obiektów);
- brak bieżącej czystości pomieszczeń, urządzeń chłodniczych (we wszystkich grupach obiektów);
- wprowadzanie do obrotu artykułów spożywczych przeterminowanych (głównie w grupie obiektów obrotu żywnością);
- brak zachowanej segregacji asortymentowej przechowywanych artykułów spożywczych (głównie w grupie obiektów żywienia zbiorowego otwartego);
- brak aktualnej dokumentacji zdrowotnej personelu do celów sanitarno-epidemiologicznych (głównie w grupie obiektów żywienia zbiorowego otwartego);
- brak zabezpieczenia zakładu przed dostępem szkodników (głównie w grupie obiektów obrotu żywnością oraz żywienia zbiorowego otwartego);
- brak realizacji procedur i instrukcji z zakresu GHP/GMP i systemu HACCP (we wszystkich grupach obiektów).

W związku ze stwierdzonymi nieprawidłowościami natury sanitarno-technicznej wydano 66 decyzji administracyjnych nakazujących usunięcie stwierdzonych uchybień (w 2020 r. - 73), z czego 7 decyzji zakazujących wprowadzania do obrotu środków spożywczych niewłaściwej jakości zdrowotnej oraz 12 decyzji z rygorem natychmiastowej wykonalności.

Za stwierdzone zaniechania w zakresie bieżącego stanu sanitarno-higienicznego nałożono na osoby winne 103 mandaty karne na łączną kwotę 21 300 zł. (w 2020 r. - 91 mandatów na kwotę 15 650 zł.). Szczegółowe dane liczbowe dotyczące działalności kontrolno-represyjnych przedstawiono w poniższej tabeli.

*Tabela 2.2 Działania kontrolne i represyjne w obiektach żywnościowo-żywnieniowych w latach 2020-2021*

Rok	Liczba kontroli i rekontroli	Liczba obiektów ocenionych na podstawie arkusza	Liczba niezgodnych (% niezgodnych do ogólnej ilości obiektów ocenionych)	Działalność represyjna					Próby	
				wydano decyzji administracyjnych	Zakazu wprowadzania do obrotu	unieruchomienia	mandaty	Kwota [zł.]	pobrane	zdykwalifikowane
<b>2020 Ogółem</b>	<b>1383</b>	<b>561</b>	<b>5 (0,9%*)</b>	<b>73</b>	<b>7</b>	<b>1</b>	<b>91</b>	<b>15 650</b>	<b>438</b>	<b>21</b>
<b>2021 Ogółem</b>	<b>1513</b>	<b>505</b>	<b>6 (1,2%*)</b>	<b>66</b>	<b>7</b>	<b>0</b>	<b>103</b>	<b>21 300</b>	<b>430</b>	<b>14</b>
Zakłady produkcji żywności	70	31	0	3	0	0	1	300	82	0
Zakłady obrotu żywnością	998	297	4 (1,3%**)	32	7	0	46	8 500	334	14
Zakłady żywienia zbiorowego otwartego	300	110	2 (1,8%**)	24	0	0	55	12 400	1	0
Zakłady żywienia zbiorowego zamkniętego	112	62	0	7	0	0	1	100	7	0
Obiekty produkcji/obrotu materiałami i wyrobami przeznaczonymi do kontaktu z żywnością	7	3	0	0	0	0	0	0	1	0
Obiekty produkcji/obrotu produktami kosmetycznymi	26	2	0	0	0	0	0	0	5	0

\* % skontrolowanych obiektów do ogólnej ilości nadzorowanych obiektów oraz bloków żywnieniowych;

\*\* % skontrolowanych obiektów do ilości w danej grupie.

Oceniając stan sanitarny zakładów będących pod nadzorem PSSE Częstochowie wykorzystano tzw. Współczynnik Bezpieczeństwa i Higieny Żywności. Jest to stosunek liczby przeprowadzonych kontroli do liczby tzw. punktów karnych (liczby decyzji administracyjnych oraz liczby mandatów). Im mniejszy iloraz tym ocena jest bardziej korzystna. W 2020 r. wskaźnik ten wynosił 8,4%, natomiast w 2021 r. - 8,9 %, co świadczy o utrzymującym się stanie sanitarno-technicznym obiektów na podobnym poziomie. W

trakcie wykonywania bieżących czynności kontrolnych w 22 obiektach sprawdzono jakość tłuszczu smażalniczego za pomocą testera tłuszczu LRSM. Badania wykazały akceptowalne wyniki % WKT (wolnych kwasów tłuszczowych).

W skontrolowanych obiektach żywnościowo-żywnościowych stwierdzono opracowaną dokumentację GHP/GMP oraz systemu HACCP. Do chwili obecnej system wdrożyło 88% nadzorowanych zakładów. Korzystając z ułatwień przewidzianych przez Komisję Europejską we wdrażaniu procedur HACCP w małych przedsiębiorstwach, w części zakładów spożywczych przestrzeganie zasad GHP/GMP uznano za wystarczający poziom bezpieczeństwa żywności.

W 2021 r. w ramach nadzoru nad jakością zdrowotną żywności oraz materiałów i wyrobów przeznaczonych do kontaktu z żywnością, pochodzących z importu przeprowadzono 15 granicznych kontroli sanitarnych. Wydano 10 świadectw spełnienia wymagań zdrowotnych dla środków spożywczych, skontrolowano 37 partii produktów spożywczych oraz wydano 5 świadectw spełnienia wymagań zdrowotnych dla wyrobów przeznaczonych do kontaktu z żywnością, kontrolując 5 partii. W trakcie granicznej kontroli sanitarnej dokonano poboru 8 próbek tj. 7 prób wyrobów do kontaktu z żywnością do badań laboratoryjnych w zakresie migracji metali ciężkich oraz 1 próbka żywności do badań organoleptycznych. Próbkę nie uległy zakwestionowaniu.

W roku sprawozdawczym w związku ze złożonymi do sekcji NS/HŻŻiPU interwencjami (jawnymi i anonimowymi) przeprowadzono 149 kontroli sanitarnych. Interwencje dotyczyły między innymi braku zachowania obowiązujących obostrzeń, zakazów i nakazów związanych ze stanem epidemii przez personel i klientów w obiektach handlowych i gastronomicznych, niewłaściwej jakości środków spożywczych/posiłków, wprowadzania do obrotu handlowego produktów po upływie terminu przydatności do spożycia lub daty minimalnej trwałości, niewłaściwego stanu sanitarnego obiektów, braku dokumentacji zdrowotnej personelu. W wyniku przeprowadzonych kontroli w 44 przypadkach potwierdzono zasadność złożonych interwencji. Skutkowało to wydaniem 7 decyzji administracyjnych represyjnych, w tym 3 decyzji nakazujących wycofanie z obrotu środków spożywczych niewłaściwej jakości zdrowotnej. Za stwierdzone nieprawidłowości na osoby winne zaistniałych zaniedbań nałożono 37 mandatów na kwotę 7900 zł. W 4 przypadkach przeprowadzono kontrole sanitarne z poborem próbek do badań laboratoryjnych. Pobrano 16 próbek, z czego zakwestionowano 1 próbkę, z uwagi na niewłaściwe cechy organoleptyczne. W związku z otrzymanym zakwestionowanym wynikiem produkt został w całości wycofany przez producenta we własnym zakresie. Sprawę przekazano do terenowo właściwego PPIS nadzorującego producenta. Każdorazowo na interwencje jawne, osobom interweniującym udzielano pisemnych odpowiedzi informując o wynikach przeprowadzanych kontroli. Kontrole sprawdzające potwierdziły usunięcie stwierdzonych nieprawidłowości.

W ramach funkcjonowania Systemu Wczesnego Ostrzegania o Niebezpiecznej Żywności i Paszach - RASFF podejmowano działania w wyniku otrzymania powiadomień alarmowych lub informacyjnych. Łącznie przeprowadzono 298 kontroli sanitarnych, tj.: 4 w zakładach produkcyjnych, 292 w obiektach obrotu żywnością, 2 w zakładach żywnościowych (w roku 2020 r – 137 kontroli RASFF). Postępowanie w takich przypadkach prowadzone było zgodnie z obowiązującą procedurą RASFF, mającą na celu sprawdzenie występowania w obrocie kwestionowanego produktu. W przypadku jego stwierdzenia

następuje wycofanie z obrotu, a zakwestionowane produkty objęte powiadomieniem zostają zwrócone do dostawcy lub poddane utylizacji. Kontrole wykazały, że w każdym przypadku procedura związana z wycofaniem produktów objętych powiadomieniem została rozpoczęta i przeprowadzona przez odpowiednich przedsiębiorców we własnym zakresie. Na podstawie otrzymanego wyniku badań wystosowano 2 powiadomienia w systemie RASFF dotyczące środka spożywczego o niewłaściwej jakości zdrowotnej.



W 2021 r. przeprowadzono ocenę teoretycznych jadłospisów dekadowych w 10 placówkach żywienia zbiorowego zamkniętego. Przeprowadzone analizy pobranych jadłospisów dekadowych placówek oświatowych w większości nie wykazały rażących nieprawidłowości. W 2 przedszkolach stwierdzono niewielkie odchylenia w zakresie realizacji procentowego udziału energii pochodzącej z białka, tłuszczu i węglowodanów, które stanowiły wynik o wartości zawyżonej w stosunku do zalecanych norm żywieniowych. O stwierdzonych odchyleniach poinformowano osoby odpowiedzialne za żywienie dzieci w placówkach. Ponadto dokonano oceny zestawień posiłków wchodzących w skład jadłospisu dekadowego, pod kątem przestrzegania zapisów rozporządzenia Ministra Zdrowia z dnia 26 lipca 2016 r. dotyczącego żywienia dzieci i młodzieży w jednostkach systemu oświaty. Analiza zestawień posiłków w większości potwierdziła uwzględnienie zapisów w/w rozporządzenia w zakresie sposobu żywienia dzieci i młodzieży. W przypadku stwierdzonych drobnych nieprawidłowości dotyczących zestawień posiłków dziennych, udzielano instruktażu osobom odpowiedzialnym za żywienie oraz wydawano zalecenia doraźne.

Natomiast w 3 skontrolowanych szpitalach, prowadzących żywienie w systemie cateringowym ocena jadłospisów wykazała odchylenia od zalecanych norm. Zobowiązano dyrekcję szpitala do wyegzekwowania od dostawcy prawidłowych jadłospisów.

W 2021 r. pobrano 430 próbek do badań laboratoryjnych w kierunku mikrobiologicznym, fizyko-chemicznym, organoleptycznym oraz oceny znakowania. 14 próbek zostało zakwestionowanych. Szczegółowy opis próbek pobranych do badań w ramach prowadzonego nadzoru zamieszczono w pkt. 2.3.

## **2.2. Akcje i działania ukierunkowane problemowo**

W roku 2021 r. przeprowadzono kontrole sanitarne w ramach następujących akcji:

### ***1. Wypoczynek dzieci i młodzieży.***

W ramach wypoczynku dzieci i młodzieży w miejscu zamieszkania zorganizowano 28 placówek półkolonijnych. Przeprowadzono łącznie 28 kontroli sanitarnych wspólnie z sekcją NS/HDM. W wyniku przeprowadzonych kontroli nie stwierdzono uchybień natury sanitarno-higienicznej. Nie odnotowano również skarg oraz przypadków zatruc pokarmowych.

### ***2. Nadzór nad warunkami sanitarnymi obiektów zlokalizowanych na trasach turystycznych.***

W sezonie turystyczno-pielgrzymkowym w okresie od 01.05.2021 r. do 30.09.2021 r. przeprowadzono w obiektach żywnościowo-żywieniowych i produkcyjnych usytuowanych

w okolicach Jasnej Góry oraz na trasach turystycznych łącznie 152 kontrole. W 15 obiektach stwierdzono nieprawidłowości natury sanitarno-higienicznej, w związku z czym nałożono łącznie 15 mandatów karnych na kwotę 3800 zł oraz wydano stosowne zalecenia pokontrolne. Ponadto w 7 obiektach stwierdzono nieprawidłowości sanitarno-techniczne, w wyniku czego wydano 7 decyzji administracyjnych. Pobrano do badań laboratoryjnych 16 próbek żywności, które nie zostały zakwestionowane.

### **3. Nadzór nad suplementami diety.**

W ramach nadzoru sanitarnego nad podmiotami wprowadzającymi do obrotu suplementy diety prowadzono weryfikacje stron internetowych oraz przeprowadzono 27 kontroli sanitarnych w w/w obiektach. W dwóch obiektach stwierdzono nieprawidłowości w postaci braku dopełnienia obowiązku o zgłoszeniu powiadomieniem do GIS dwóch wprowadzanych do obrotu suplementów diety, co skutkowało nałożeniem 2 mandatów karnych na kwotę 1000 zł. Ponadto w związku z pismem GIS dotyczącym weryfikacji rejestru powiadomień o wprowadzaniu po raz pierwszy na teren RP suplementów diety podjęto współpracę z przedsiębiorcami w w/w zakresie.

### **4. Nadzór nad materiałami i wyrobami do kontaktu z żywnością.**

W okresie od 01.07.2021 - 31.12.2021 r. przeprowadzono akcję w związku z pismem GIS w sprawie unijnej akcji kontrolnej dotyczącej materiałów i wyrobów z tworzyw sztucznych przeznaczonych do kontaktu z żywnością, importowanych z państw trzecich, w szczególności z Chin, zawierających niedozwolony składnik – mielony lub sproszkowany bambus. Przeprowadzono 156 kontroli sanitarnych, w czasie których nie stwierdzono w obrocie przedmiotowych materiałów i wyrobów zawierających niedozwolony składnik.

### **5. Działania podejmowane w związku z występowaniem przypadków ASF w Polsce.**

W związku z pismem GIS dotyczącym występowania przypadków ASF w Polsce, przeprowadzono 168 kontroli planowych i ponadplanowych w obiektach wprowadzających do obrotu mięso, wyroby wieprzowe oraz dziczyznę. Przedmiotem kontroli było ustalenie źródła pochodzenia mięsa, sprawdzenie dokumentacji dostaw wraz z HDI oraz sposobu zagospodarowania odpadów. Kontrole nie wykazały nieprawidłowości w kontrolowanych obszarach.

### **6. Nadzór nad żywnością bezglutenową.**

Akcje przeprowadzono w związku z pismem ŚPWIS w sprawie nadzoru w małych lokalnych piekarniach produkujących żywność bezglutenową. W wyniku weryfikacji ustalono, że jedna piekarnia produkuje wyroby bezglutenowe, o niskiej zawartości glutenu oraz zawierające gluten. Kontrola wykazała, że produkcja w/w produktów odbywa się w sposób prawidłowy z zachowaniem segregacji asortymentowej i rozdziału czasowego.

### **7. Nadzór nad grzybami i przetworami grzybowymi.**

W związku z pismem GIS w sprawie wzmożenia nadzoru nad obrotem grzybami i przetworami grzybowymi przeprowadzono 51 kontroli sanitarnych, w czasie których nie stwierdzono nieprawidłowości. Na podstawie przedłożonych w czasie kontroli dokumentacji dostaw wraz z atestami wydanymi przez grzyboznawców, potwierdzono zgodność ocenianych gatunków grzybów.

**8. Nadzór nad warunkami sprzedaży żywności, ze szczególnym uwzględnieniem terminów przydatności do spożycia oraz przechowywania wód butelkowanych i napojów.**

W okresie od 20.06.2021 do 30.09.2021 r. w związku z otrzymanym pismem GIS, przeprowadzono 233 kontrole sanitarne w w/w zakresie, w czasie których w 22 obiektach stwierdzono nieprawidłowości dotyczące przechowywania żywności. Nałożono 22 mandaty karne na kwotę 3 800 zł. Kontrole sprawdzające wykazały usunięcie stwierdzonych nieprawidłowości. Ponadto nie stwierdzono nieprawidłowości w zakresie oceny przechowywania wód butelkowanych oraz napojów.

**9. Nadzór nad warunkami dostaw żywności do konsumenta w zakresie realizacji zamówień.**

W związku z otrzymanym pismem GIS dotyczącym oceny warunków dostaw żywności do konsumenta w ramach realizacji zamówień zostało przeprowadzonych 113 kontroli sanitarnych w obiektach żywienia zbiorowego typu otwartego. W 14 obiektach stwierdzono nieprawidłowy stan sanitarno-higieniczny oraz niezgodne z zaleceniami producentów przechowywanie środków spożywczych. Za w/w nieprawidłowości nałożono 14 mandatów karnych na kwotę 4250 zł. Kontrole sprawdzające wykazały usunięcie stwierdzonych nieprawidłowości.

**10. Akcja w zakresie kontroli żywienia pacjentów w szpitalach.**

W związku z otrzymanym pismem GIS dotyczącym kontroli żywienia pacjentów w szpitalach skontrolowano w/w placówki. Przeprowadzono 6 kontroli, w wyniku których w 3 obiektach, prowadzących żywienie w systemie cateringowym, stwierdzono na podstawie oceny jadłospisu odchylenie od zalecanych norm, o czym poinformowano dyrekcję i zobowiązano do wyegzekwowania od dostawcy prawidłowych jadłospisów.

**11. Działania przeciwepidemiczne w związku z wystąpieniem stanu epidemii.**

W 2021 r. prowadzony nadzór nad obiektami żywnościowo-żywnieniowymi odnosił się również do oceny przestrzegania obowiązujących zasad uregulowanych w rozporządzeniu Rady Ministrów w sprawie ustanowienia określonych ograniczeń, nakazów i zakazów w związku z wystąpieniem stanu epidemii oraz wytycznych GIS ws. funkcjonowania obiektów żywieniowych. W czasie kontroli sanitarnych przekazywano ulotki informacyjne nt. zapobiegania zakażeniu koronawirusem. W kontrolowanych obiektach w większości stwierdzono przestrzeganie obowiązujących zasad wynikających z przepisów prawnych i wytycznych GIS. W 30 przypadkach za niezastosowanie się do nakazu zakrywania ust i nosa przez personel obiektu nałożono 30 mandatów karnych na kwotę 4200 zł. Kontrole sprawdzające wykazują przestrzeganie w/w Rozporządzenia. Ponadto wydano 8 decyzji o nałożeniu kary pieniężnej, na właścicieli obiektów za prowadzenie działalności gastronomicznej w okresie obowiązującego zakazu. Łączna kwota 82 500 zł.

W ramach prowadzonych działań przeciwepidemicznych wystosowano pisma do właścicieli sieci handlowych z zaleceniem szczególnego nadzoru swojego personelu pod kątem stosowania i każdorazowej zmiany rękawiczek jednorazowego użytku na stanowiskach obsługowych, zakrywania ust i nosa, zwiększenia częstotliwości mycia i dezynfekcji stanowisk kasowych, terminali płatniczych, koszyków zakupowych oraz zapewnienia dostatecznej ilości środków dezynfekcyjnych.

### **2.3. Jakość zdrowotna środków spożywczych, materiałów i wyrobów przeznaczonych do kontaktu z żywnością oraz produktów kosmetycznych pobranych do badań laboratoryjnych.**

W 2021 roku pobrano do badań laboratoryjnych na terenie miasta Częstochowa 430 próbek, tj. 422 w ramach urzędowej kontroli żywności i monitoringu z obiektów będących pod nadzorem oraz 8 w ramach granicznej kontroli. Pobrano:

- 404 próbek żywności,
- 12 próbek przedmiotów użytku,
- 3 próbki produktów kosmetycznych,
- 11 próbek sanitarnych (zmiotków z blatów produkcyjnych, wytrzępków z koszyczków rozrostowych, wymazów sanitarnych).

Próbki pobrano w zakresie:

- mikrobiologicznym – 262
- fizyko-chemicznym – 129
- organoleptycznym – 39

Dodatkowo w 115 próbkach pobranych w opakowaniach jednostkowych producenta dokonano oceny prawidłowości znakowania.

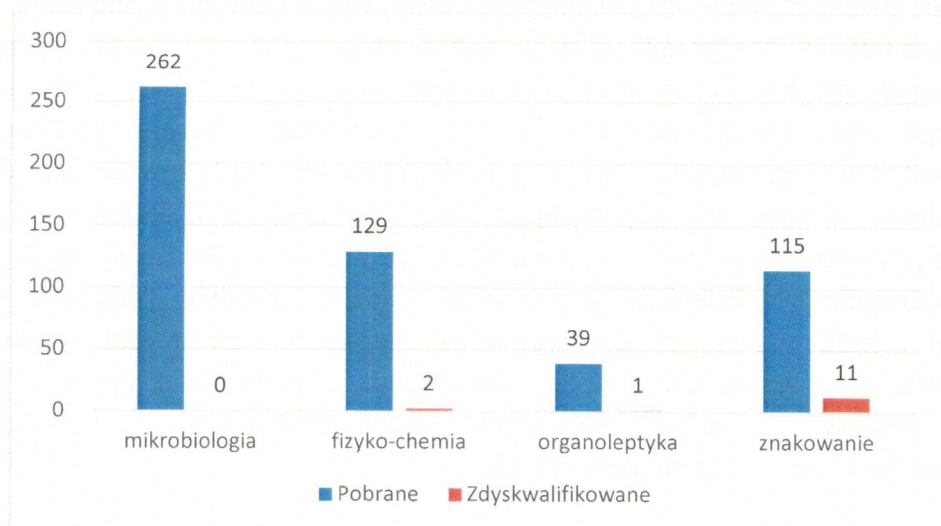
Z 430 pobranych próbek zakwestionowano 14 próbek, co stanowi 3,25 % z ogólnej liczby próbek zbadanych (w 2020 r. wskaźnik ten wynosił 4,8 %).

Próbki uległy zakwestionowaniu z powodu:

- niewłaściwego znakowania – 11 próbek
- niewłaściwe cechy organoleptyczne – 1 próbka,
- pestycydy – 2 próbki.

Szczegółowe dane dotyczące próbek pobranych i zdyskwalifikowanych przedstawiono na poniższym wykresie oraz tabeli.

*Wykres 2.2. Ilość próbek pobranych i zdyskwalifikowanych za 2021 r.*



W związku z zakwestionowanymi próbkami wszczęto postępowania administracyjne wobec podmiotów produkujących lub wprowadzających do obrotu środki spożywcze niewłaściwej jakości zdrowotnej, wzmożono nadzór sanitarny nad tymi obiektami oraz obciążono podmioty kosztami związanymi z pobieraniem i badaniem próbek. W przypadku próbek zdyskwalifikowanych, które zostały wyprodukowane przez zakłady nie znajdujące się na terenie nadzorowanym przez PSSE, poinformowano terenowo właściwe organy urzędowej kontroli żywności, celem podjęcia działań zgodnie z kompetencjami i właściwością terenową. W dwóch przypadkach zakwestionowane próbki żywności zostały zgłoszone do systemu RASFF z uwagi na przekroczenie dopuszczalnych wielkości pozostałości pestycydów.



## ROZDZIAŁ III

### OCENA STANU SANITARNEGO OBIEKTÓW UŻYTKU PUBLICZNEGO

W 2021 r. Powiatowa Stacja Sanitarno-Epidemiologiczna w Częstochowie w ramach bieżącego nadzoru sanitarnego kontrolowała przestrzeganie przepisów określających wymagania higieniczne i zdrowotne, celem ochrony zdrowia ludzkiego przed niekorzystnym wpływem komunalnych szkodliwości i uciążliwości środowiskowych, w odniesieniu do:

- urządzeń do zaopatrywania w wodę i jakości wody przeznaczonej do spożycia przez ludzi;
- wód wykorzystywanych do kąpieli i rekreacji;
- obiektów użyteczności publicznej;
- podmiotów leczniczych.

W 2021 r. przeprowadzono łącznie 914 kontroli sanitarnych w 615 obiektach użyteczności publicznej, spośród 1379 ujętych w ewidencji, co stanowiło 45% obiektów (wskaźnik do 2020 r. – 53,8%). Ogółem zostały wydane 73 decyzje (w 2020 r. – 9), w tym: 4 decyzje terminowe dotyczące poprawy stanu sanitarno-technicznego obiektów, w celu poprawy jakości wody ciepłej wydano 4 decyzje terminowe, 2 decyzje prolongujące terminy wykonania zaleceń decyzji wydanych w obecnym okresie sprawozdawczym oraz 23 decyzje umarzające wszczęte postępowania. Ponadto w formie decyzji wydano 32 zezwoleń na przeprowadzenie ekshumacji i wywozu zwłok poza granice państwa, 6 decyzji oceniających jakość wody na pływalni, 1 decyzja dotycząca zatwierdzenia laboratorium zewnętrznego w zakresie badania wody oraz 1 decyzja o nałożeniu kary pieniężnej na kwotę 10.000 zł. Za prowadzenie działalności w czasie obowiązującego zakazu.

Za stwierdzone zaniedbania sanitarne nałożono 9 mandatów karnych na kwotę 2100 zł.

Na wniosek stron zostało wydanych 9 opinii na imprezy masowe organizowane na terenie miasta.

#### **3.1. Urządzenia do zaopatrywania w wodę i ocena jakości wody do spożycia przez ludzi.**

Jakość wody dostarczanej dla mieszkańców miasta była zgodna z przyjętymi normami dla wody przeznaczonej do spożycia. Dla zachowania stabilności stanu bakteriologicznego w procesie dystrybucji, woda poddawana była dezynfekcji poprzez chlorowanie lub ozonowanie. Mieszkańcy Częstochowy byli zaopatrywani w wodę przez:

- Przedsiębiorstwo Wodociągów i Kanalizacji Okręgu Częstochowskiego S.A.
- Przedsiębiorstwo Wielobranżowe "GORGOL" (wodociąg zakładowy przy ul. Żyznej).

Do największych wodociągów zaopatrujących miasto w wodę do spożycia należą: Mirów, Wierzchowisko, Olsztyn. Część wody pochodząca z tych wodociągów dostarczana była bezpośrednio do odbiorców, część kierowana do zestawów zbiornikowych wyrównawczych



w Częstochowie, w których zachodziły procesy mieszania się wód z różnych ujęć oraz dodatkowej dezynfekcji, a następnie z odpowiednim ciśnieniem rozprowadzana była do poszczególnych dzielnic miasta.

Ponadto dzielnica Rząsawa oraz częściowo dzielnica Lisiniec zaopatrywane były z dwóch pomocniczych ujęć zlokalizowanych przy ulicach Ugody i Łomżyńskiej, natomiast dzielnica Żabiniec zaopatrywana była w wodę z ujęcia w Łobodnie (powiat Kłobuck).

Woda do spożycia produkowana przez przedsiębiorstwa wodociągowe rozprowadzana była siecią wodociagową z ujęć o różnej wydajności:

- 1 wodociąg o wydajności  $< 100 \text{ m}^3/\text{dobę}$ ,
- 1 wodociąg o wydajności  $100\text{--}1000 \text{ m}^3/\text{dobę}$ ,
- 2 wodociągi o wydajności  $1\ 000\text{--}10\ 000 \text{ m}^3/\text{dobę}$ ,
- 1 wodociąg o wydajności  $10\ 000\text{--}100\ 000 \text{ m}^3/\text{dobę}$ .

W obiektach wodnych przeprowadzono 4 kontrole oraz 52 kontrole związane z poborem próbek wody do badań laboratoryjnych. Do badań laboratoryjnych pobrano 107 próbek wody przeznaczonej do spożycia przez ludzi, które zbadano pod względem parametrów fizykochemicznych i 101 próbek wody przeznaczonej do spożycia przez ludzi, które zbadano pod względem parametrów mikrobiologicznych. W 5 próbkach stwierdzono przekroczenia badanych parametrów (1 mikrobiologiczne, 4 fizykochemiczne).

W przeprowadzonych badaniach próbek wody pobranych z sieci wodociagowej na terenie miasta Częstochowy w jednej próbce stwierdzono przekroczenie parametru mikrobiologicznego (Ogólna liczba mikroorganizmów w  $22^\circ\text{C}/72\text{h}$ ), w 1 próbce stwierdzono nieznaczne przekroczenia parametrów fizykochemicznych (barwa, mętność), w 1 próbce stwierdzono przekroczenia parametrów fizykochemicznych (barwa, mętność, żelazo) oraz w 1 próbce podwyższoną mętność wody i w 1 próbce przekroczony mangan. Prawdopodobnie przekroczenia te mogły być spowodowane złym stanem technicznym wewnętrznej instalacji wodociagowej w budynkach lub przestojem wody, w których dokonano poboru próbek.

Ponadto zgodnie z corocznie zatwierdzanymi przez PPIS w Częstochowie harmonogramami badań próbek wody wykonywanych w ramach kontroli wewnętrznej, przeprowadzane były przez przedsiębiorstwa wodociągowe badania jakości wody, a sprawozdania przesyłane na bieżąco do Powiatowej Stacji, celem uzyskania orzeczenia oraz oceny okresowej o jakości wody w poszczególnych wodociągach. W 2021 r. dla wszystkich wodociągów dostarczających wodę dla mieszkańców miasta, Państwowy Powiatowy Inspektor Sanitarny w Częstochowie wydał okresowe oceny o przydatności wody do spożycia.

W 2021 r. interwencji na jakość wody wodociagowej nie odnotowano.

W roku sprawozdawczym, podobnie jak w latach ubiegłych, prowadzono nadzór nad jakością wody ciepłej pod kątem obecności bakterii *Legionella* sp. w wewnętrznej instalacji wodociagowej w obiektach lecznictwa zamkniętego, w obiektach noclegowych i zamieszkania zbiorowego. Pod tym względem skontrolowano 13 obiektów pobierając do badań laboratoryjnych 63 próbki wody.



Skontrolowano :

- 4 podmioty lecznictwa zamkniętego (7 obiektów),
- 3 hotele
- 3 obiekt zamieszkania zbiorowego

Ponadnormatywną wartość bakterii Legionella sp. stwierdzono ogółem w 6 badanych próbkach wody w obiektach:

- 1 szpital
- 1 zakład opiekuńczo-leczniczy
- 1 obiekcie zamieszkania zbiorowego
- 1 hotel

Z uwagi na stwierdzone niewielkie i punktowe przekroczenia bakterii Legionella sp. w ww. obiektach nie wdrażano postępowań administracyjnych. Zarządcy obiektów podejmowali niezwłocznie stosowne działania (przegrzewania i płukania sieci) o czym informowali pisemnie PPIS w Częstochowie. Kolejne wykonane badania wody ciepłej wykazały poprawę jej jakości. Ogółem zostało wydanych 15 decyzji umarzających wszczęte postępowania administracyjne w związku z wykonywaniem badań wody ciepłej w ramach bieżącego nadzoru sanitarnego. Wydano 2 decyzje prolongujące termin wykonania zaleceń decyzji z lat ubiegłych. W wyniku przeprowadzonych kontroli sprawdzających stwierdzono ich wykonanie w całości, w związku z czym postępowania administracyjne zakończono.

### **3.2. Ocena jakości wody przeznaczonej do kąpieli**

Na terenie miasta Częstochowy prowadzono nadzór sanitarny nad 9 pływalniami (6 obiektów działających odrębnie, 3 pływalnie zlokalizowane przy obiektach szkolno-oświatowych). W roku sprawozdawczym został uruchomiony Park Wodny. W związku z epidemią Sars-Cov-2 zgodnie z obowiązującymi przepisami prawa działalność basenów była wstrzymana do dnia 3 maja 2021 r. Pomimo unieruchomienia pływalni część zarządców wykonywała w tym okresie badania wody z niecek, cyrkulacji oraz wody ciepłej z wewnętrznej instalacji w ramach kontroli wewnętrznej, zgodnie z harmonogramami poboru próbek wody zatwierdzonymi przez PPIS w Częstochowie. Sprawozdania z badań były na bieżąco przesyłane do Powiatowej Stacji. W przypadku stwierdzenia przekroczeń badanych parametrów, zarządcy pływalni przesyłali również powiadomienia z opisem działań podjętych w celu poprawy jakości wody.

W ramach sprawowanego bieżącego nadzoru sanitarnego zostało pobranych 48 próbek wody, w których stwierdzono niewielkie odchylenia od normatywów wartości takich parametrów jak: Redox, utlenialność, chloroform, THM, chlor wolny, pH, mętność. Ponadto pobrano 15 próbek wody ciepłej z wewnętrznych instalacji wodociągowych. Potencjalne zagrożenia dla zdrowia mogło stanowić występowanie bakterii Legionella sp. w instalacjach wody ciepłej na pływalniach, co zostało stwierdzone w 3 obiektach. W związku z czym zostały wydane 4 decyzje terminowe na doprowadzenia wody do prawidłowej jakości. Wdrożenie odpowiednich procedur przez zarządców obiektów w zakresie dezynfekcji instalacji wodnej skutkowało poprawą jej jakości. Uzyskane wyniki badań po wykonanych zabiegach potwierdziły zgodność z wymaganiami. Postępowania zostały zakończone.

W sezonie letnim 2021 r. na terenie miasta funkcjonowało kąpielisko. W ramach prowadzonego bieżącego nadzoru sanitarnego została przeprowadzona 1 kontrola oraz została

pobrana 1 próbka wody do badania laboratoryjnego. Ponadto zgodnie z wytycznymi zarządcy obiektu wykonywał 4 krotne badania wody w ramach kontroli wewnętrznej, zgodnie z harmonogramem poboru próbek ustalonym z PPIS w Częstochowie. Sprawozdania z badań były na bieżąco przesyłane do Powiatowej Stacji, na podstawie których były wydane bieżące oceny o jakości wody oraz aktualizowany był internetowy Serwis Kąpieliskowy prowadzany przez Główny Inspektorat Sanitarny.

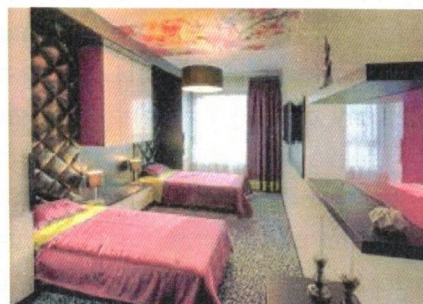
### **3.3 Obiekty użyteczności publicznej.**

Obiekty te stanowiły liczną i różnorodną grupę, co powodowało zróżnicowanie wymagań sanitarnych i technicznych, jakim powinny odpowiadać obiekty należące do poszczególnych kategorii. Ogółem pod nadzorem były 824 obiekty, z których skontrolowano 431, przeprowadzając 695 kontroli sanitarnych.

W związku ze stwierdzonym nieprawidłowym stanem sanitarno - technicznym wydano 4 decyzje terminowe, natomiast z uwagi na stwierdzone nieprawidłowości w zakresie złego stanu sanitarnego lub nieprzestrzegania zasad reżimu sanitarnego wystawiono 9 mandatów karnych na kwotę 2100 zł. Ponadto zostało wydanych 6 decyzji umarzających wszczęte postępowania administracyjne.

#### **Obiekty świadczące usługi noclegowe:**

W 2021 r. skontrolowano 32 obiekty noclegowe z 42 w ewidencji, przeprowadzając w nich 83 kontrole (w 2020 r. - 42 kontrole), wydano 1 decyzję terminową dotyczącą poprawy stanu sanitarno-technicznego, nałożono 1 mandat karny na kwotę 500 zł. Utrzymywanie właściwego poziomu sanitarno – higienicznego oraz technicznego tych obiektów jest wynikiem coraz większej konkurencji na rynku oraz rosnących wymagań klientów.

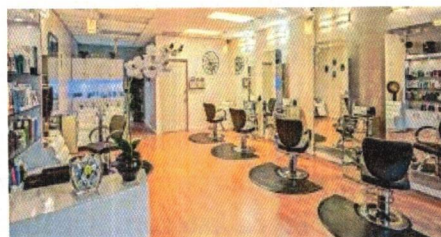


Właściciele obiektów świadczących usługi noclegowe starają się polepszać wizerunek swoich obiektów poprzez prowadzenie bieżących remontów, wymianę wyposażenia czy nowoczesne zagospodarowanie otoczenia placówek. Obiekty noclegowe są wyposażone odpowiednio do standardu. We wszystkich hotelach zespoły higieniczno -sanitarne znajdowały się przy jednostkach mieszkalnych. W większości obiektów pranie bielizny pościelowej odbywało się w pralniach zewnętrznych. Gospodarowanie odpadami komunalnymi prowadzone było prawidłowo. Szczególną uwagę zwracano na zabezpieczenie sanitarno - epidemiologiczne oraz informowano właścicieli bądź zarządców o konieczności prowadzenia właściwej eksploatacji instalacji ciepłej wody i klimatyzacji w aspekcie zagrożenia bakteriami Legionella sp., w tym o wykonywaniu badań laboratoryjnych ciepłej wody użytkowej. W związku z wprowadzonym stanem epidemii w obiektach zostały wprowadzone zasady reżimu sanitarnego, przedsiębiorcy podjęli wszelkie działania, aby ich obiekty były bezpieczne dla zdrowia osób z nich korzystających. W związku z wprowadzonymi obostrzeniami dotyczącymi nakazów i zakazów w ustawowym okresie obiekty były zamknięte, co było potwierdzone w trakcie wrywkowych wizytacji przeprowadzanych przez pracowników tutejszej Stacji przy współudziale funkcjonariuszy Policji.

W związku z interwencją w trakcie przeprowadzonej kontroli sanitarnej potwierdzono wniesione zarzuty dotyczące złego stanu sanitarnego oraz nieprzestrzegania reżimu sanitarnego. W związku z czym wdrożono karanie mandatowe oraz postępowanie administracyjne.

### **Zakłady fryzjerskie, kosmetyczne, tatuażu i odnowy biologicznej:**

W 2021 r. skontrolowano 262 obiekty z 489 z ewidencji, przeprowadzając 288 kontroli. Nie wydano decyzji terminowych, natomiast w związku ze stwierdzonymi zaniedbaniami sanitarnymi (brak środków dezynfekcyjnych, brak wdrożenia i stosowania procedur zapewniających ochronę przed zakażeniami oraz chorobami zakaźnymi) nałożono 8 mandatów na kwotę 1600 zł.



We wszystkich pozostałych skontrolowanych obiektach przestrzegano wdrożone procedury stosowania sprzętu i narzędzi dla klientów oraz zasad reżimu sanitarnego. W obiektach dużą uwagę zwracano na prowadzenie właściwej dezynfekcji przyborów fryzjerskich, sterylizacji narzędzi kosmetycznych, z uwagi na zagrożenie przeniesienia zakażeń. Wyniki przeprowadzonych kontroli wykazały, że większość zakładów kosmetycznych sterylizowała narzędzia we własnym zakresie w miejscu prowadzonej działalności. Nieliczne zakłady posiadały umowy zawarte z Centralną Sterylizatornią w Częstochowie na wykonywanie usługi w zakresie sterylizacji narzędzi. Każdorazowo podczas kontroli zwracano uwagę na postępowanie z bielizną, zarówno w aspekcie prania oraz prawidłowego przechowywania bielizny czystej i brudnej. W większości zakładów kosmetycznych stosowana była bielizna jednorazowego użytku. Postępowanie z odpadami prowadzone było prawidłowo. Podczas przeprowadzanych kontroli sanitarnych, pracownicy Inspekcji Sanitarnej prowadzili również działania edukacyjne poprzez informowanie właścicieli tych zakładów o następstwach braku wdrożenia procedur higienicznych, pozostawiali ulotki informacyjne dotyczące koronawirusa. W związku z epidemią koronawirusa obiekty świadczyły usługi w reżimie sanitarnym oraz przestrzegając opracowane przez Głównego Inspektora Sanitarnego wytyczne dla obiektów branży Beauty.

W związku z uruchomieniem działalności na wniosek stron zostało wydanych 7 opinii sanitarnych.

### **Domy Pomocy Społecznej**

W roku sprawozdawczym skontrolowano 3 obiekty z 7 będących w ewidencji. Przeprowadzono 3 kontrole, w trakcie których nie stwierdzono nieprawidłowości. Obiekty są dostosowane do obowiązujących przepisów. Obiekty te są utrzymywane w prawidłowym stanie sanitarno - technicznym. Pokoje mieszkalne wyposażone w sposób zapewniający pensjonariuszom wygodne warunki funkcjonowania, dostosowane dla osób niepełnosprawnych. Mieszkańcy w obiektach mogą rozwijać swoje zdolności podczas terapii zajęciowej w specjalnie do tego przygotowanych pracowniach, np.: plastycznych, muzycznych itp. Postępowanie z bielizną prawidłowe. Domy mają wydzielone własne pralnie bielizny spełniające wymogi sanitarne. Wytwarzane w wyniku prowadzonych działalności odpady niebezpieczne, w tym medyczne, są prawidłowo przechowywane do czasu odbioru

przez specjalistyczne firmy. Odpady komunalne usuwane są do typowych pojemników usytuowanych w wydzielonych wiatach.

Pozostałe obiekty nie były skontrolowane z uwagi na wprowadzone wewnętrzne procedury w zakresie COVID-19, dotyczące między innymi zakazu przebywania w obiektach osób postronnych.

### **Noclegownie i domy dla bezdomnych**

Pod nadzorem tutejszej Stacji było 5 obiektów. Skontrolowano 4 obiekty, przeprowadzono 4 kontrole. Podopieczni w większości obiektów sami sprzątają pokoje oraz pozostałe pomieszczenia. Na stanie zapewniona była wystarczająca ilość sprzętu oraz środków do utrzymania czystości. Mieszkańcy mają zapewnione niezbędne środki higieny osobistej. W obiektach zostały wdrożone procedury dotyczące zapewnienia bezpieczeństwa zdrowotnego mieszkańców w zakresie COVID-19. W obiektach sukcesywnie prowadzone były prace dotyczące poprawy stanu technicznego poprzez malowanie ścian, sufitów, naprawę lub wymianę łóżek, szafek, itp. Pranie bielizny odbywało się w wydzielonych pomieszczeniach wyposażonych w odpowiednie urządzenia pralnicze.

### **Dworce i stacje kolejowe**

W ewidencji tutejszej Stacji znajdował się jeden dworzec autobusowy. Obiekt skontrolowany, przeprowadzono 2 kontrole. W związku ze stwierdzonymi nieprawidłowościami w zakresie sanitarno-technicznym została wydana 1 decyzja terminowa. W związku z prowadzonym postępowaniem wyjaśniającym decyzja została umorzona. Obiekt zlokalizowany był na terenie oraz w pomieszczeniach budynku wynajmowanych od PKP S.A. w Warszawie. W trakcie przeprowadzanych czynności kontrolnych obiektu zaistniał problem dotyczący ustalenia jednostki odpowiedzialnej zarówno za utrzymanie pomieszczeń w odpowiednim stanie czystości jak i za stan techniczny. W związku z czym były prowadzone przez tutejszą Stację ustalenia pomiędzy PKP S.A. jak i PKS S.A. w Częstochowie postępowania dotyczące wyjaśnienia jednostki odpowiedzialnej, co między innymi nie wynikało jednoznacznie ze spisanej umowy najmu. W listopadzie 2021 r. do tutejszej Stacji wpłynęło pismo PKS S.A., że z dniem 15 listopada 2021 r. została rozwiązana umowa najmu dotychczasowego terenu wraz z pomieszczeniami dworca. W związku z czym aktualnie dworzec PKS w Częstochowie zlokalizowany jest przy Al. Wolności 51/63. Na tym terenie zapewnione są miejsca stanowiskowe dla autobusów oraz kilka ławek z zadaszeniami dla pasażerów.

Pod nadzorem tutejszej Stacji były dwa dworce oraz jedna stacja PKP. Skontrolowano 2 obiekty, przeprowadzono 3 kontrole. Wydano 1 decyzję terminową, 1 decyzję umarzającą postępowanie, nie stosowano karania mandatowego.

Dworzec PKP w Częstochowie przy Al. Wolności 21 posiada podłączenie do wodociągu sieciowego oraz kanalizacji sanitarnej. Przystosowany jest dla osób niepełnosprawnych. Rodzaje pomieszczeń w obiekcie to hol główny z kasami biletowymi, poczekalnie, pomieszczenia handlowe, ustęp ogólnodostępny, przejście podziemne. Zapewnione są kosze na śmieci w wystarczającej ilości. Odpady składowane w kontenerach i pojemnikach zlokalizowanych w wydzielonym miejscu. Odbiór odpadów odbywa się przez firmę posiadającą wymagane zezwolenie. Sprzątanie obiektu przeprowadzone jest zgodnie z przetargiem przez firmę prywatną. W związku z panującą epidemią wdrożone zostały

procedury w zakresie zwiększonej częstotliwości dezynfekcji powierzchni. W związku ze stwierdzonym nieprawidłowym stanem technicznym pomieszczeń dworca została wydana decyzja terminowa. Właściciel odwołał się do ŚPWIS od wykonania jednego z punktów przedmiotowej decyzji ( malowanie zalanych paneli sufitowych w pawilonie zachodnim). W związku z czym została wydana decyzja umarzająca dotycząca wykonania wskazanego punktu. Pozostałe punkty decyzji zostały wykonane w terminie, postępowanie administracyjne zostało zakończone.

Dworzec PKP Stradom w roku sprawozdawczym nie był skontrolowany.

Stacja PKP Gnaszyn – przeprowadzono 1 kontrolę sanitarną. Zapewnione perony, na których znajdują się wiaty z ławkami, kosze na śmieci. Teren utrzymany w dobrym stanie czystości.

### **Domy przedpogrzebowe**

Do tej grupy obiektów zaliczono 3 domy przedpogrzebowe. Skontrolowano 2 obiekty, przeprowadzono 2 kontrole sanitarne. W domach przedpogrzebowych zapewnione są chłodnie do przechowywania zwłok, sale przygotowania zwłok. W trakcie kontroli nie stwierdzono nieprawidłowości w zakresie wyposażenia w środki dezynfekcyjne. Gospodarka odpadami prowadzona prawidłowo. Wdrożono wytyczne i procedury dotyczące przestrzegania reżimu sanitarnego w obiekcie i postępowania ze zwłokami w zakresie COVID-19. Zakłady posiadają umowy na odbiór odpadów niebezpiecznych z firmami posiadającą stosowne zezwolenie. Odpady są gromadzone w miejscach wytwarzania w odpowiednich pojemnikach, dostarczanych przez firmę. Pracownicy mają zapewnione środki ochrony osobistej. Nie stwierdzono nieprawidłowości w zakresie przechowywania zwłok i ich transportu.

### **Zakłady pogrzebowe nieprzechowujące zwłok**

Wg ewidencji znajdowało się 9 obiektów, skontrolowano 5, przeprowadzono 5 kontroli. Obiekty te posiadają najczęściej wydzielone pomieszczenia biurowe służące do obsługi klienta, pomieszczenia ekspedycji trumien i urn, pomieszczenia socjalne oraz sanitarno-higieniczne dla pracowników. Świadczą usługi z zakresu transportu zwłok i szczątków ludzkich. Zakłady posiadają zawarte umowy na odbiór odpadów niebezpiecznych z firmami posiadającymi stosowne zezwolenia. Mycie i dezynfekcja powierzchni transportowej autokarawanów odbywa się na bieżąco po wykonaniu usługi, prowadzone są stosowne zapisy wykonanych zabiegów. Mycie karoserii pojazdów odbywa się w myjniach samochodowych na podstawie zawartych umów.

### **Inne obiekty użyteczności publicznej**

Do tej grupy obiektów zaliczamy: apteki, obiekty sportowe, widowiskowo-kulturalne, stacje paliw, placówki zapewniające całodobową opiekę, targowiska, areszt, izba wytrzeźwień, sklepu zaopatrzenia medycznego, sklepy zielarskie, sklepy z odzieżą używaną, poradnie psychologiczno-pedagogiczne, tereny rekreacyjne, strefy przystankowe, parkingi, parki, itp. W 2021 roku w ewidencji tutejszej Stacji było 260 obiektów. Skontrolowano 133 obiekty, przeprowadzono 192 kontrole.

Podczas przeprowadzonych kontroli sanitarnych obiektów stałych ww. grupy nie wdrażano postępowania administracyjnego, nie stosowano karania mandatowego.

Właściciele tej grupy obiektów na bieżąco prowadzili prace remontowe i modernizacyjne w celu utrzymania odpowiedniego stanu technicznego, poprawy estetyki oraz podniesienia standardów prowadzonej działalności. Gospodarowanie odpadami prowadzone było prawidłowo. W trakcie przeprowadzanych w czerwcu 2021 r. kontroli terenów zielonych-parków stwierdzono zaniedbania w zakresie nie wykoszenia trawy i nie podcięcia krzewów. Zarośnięte były również place zabaw zlokalizowane w parkach, ogólnie tereny przez dłuższy czas były bardzo zaniedbane, wręcz niedostępne dla mieszkańców. W związku z czym zostało wystosowane wystąpienie do Prezydenta Miasta Częstochowy.

Place zabaw administrowane przez poszczególne spółdzielnie mieszkaniowe zostały skontrolowane w zakresie stanu sanitarnego. Kontrole te nie wykazały nieprawidłowości w tym zakresie. W jednym przypadku kontrola była przeprowadzona w związku z interwencją na plac zabaw administrowany przez ZGM TBS Sp. z o.o. w Częstochowie. Interwencja dotyczyła brudnych i zdewastowanych urządzeń zabawowych oraz zanieczyszczonego terenu placu. Ustalenie jednostki odpowiedzialnej za utrzymanie terenu placu w odpowiednim stanie doprowadziło do zapewnienia prawidłowych warunków na tym terenie.

### Środki transportu

W danej grupie obiektów zaliczono:

- tabory kolejowe;
- środki do transportu zwłok i szczątków ludzkich;
- samochody do przewozu chorych;
- samochody do przewozu materiału biologicznego.



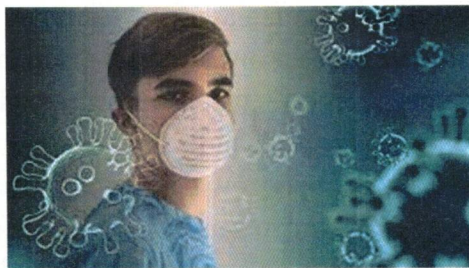
Wszystkie obiekty zostały skontrolowane, przeprowadzono łącznie 66 kontroli. Podczas kontroli nie stwierdzono nieprawidłowości, nie wydano decyzji, nie stosowano karania mandatowego.

Kontrole autobusów i tramwajów prowadzone były zarówno podczas jazdy na trasach, jak również na terenie zajezdni w zakresie przygotowania ich przed wyjazdem w trasę. Wszystkie skontrolowane pojazdy w pełni spełniały wymogi pod względem sanitarnym i technicznym. Mycie, dezynfekcja i ozonowanie pojazdów odbywało się zgodnie z opracowanymi wewnętrznymi procedurami, pojazdy były prawidłowo przygotowane do wyjazdu w trasę. W środkach transportu publicznego umieszczone były informacje o zakazie palenia wyrobów tytoniowych i papierosów elektronicznych, co było zgodne z obowiązującymi przepisami. W widocznych miejscach były zapewnione informacje na temat zasłania ust i nosa w związku z obowiązującymi przepisami, mającymi na celu zapewnienie bezpieczeństwa zdrowotnego pasażerów. Na wniosek stron zostało wydanych 19 opinii sanitarnych na nowe środki transportu (karetki, autokarawany).



### ***Działania dodatkowe***

W ramach prowadzonego nadzoru sanitarnego związanego z nadzorem nad warunkami przeprowadzania ekshumacji i warunkami wywozu zwłok poza granice kraju, nadzorem nad obiektami użyteczności publicznej nie podlegającymi stałemu nadzorowi, w ramach przygotowaniu terenów do pielgrzymek, terenów i obiektów do imprez

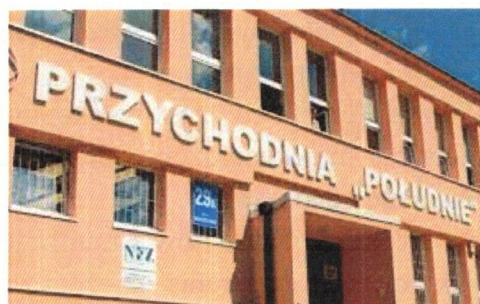


masowych, itp. przeprowadzono kontrole ponadplanowe w ilości 47. W trakcie tych kontroli nie stwierdzono nieprawidłowości sanitarno-higienicznych.

Jednocześnie w związku z wprowadzonym stanem epidemii w kraju w ciągu roku prowadzone były dodatkowe działania w zakresie sprawdzania przestrzegania wprowadzonych rozporządzeniem Rady Ministrów określonych nakazów i zakazów, głównie dotyczących przestrzegania prawidłowego zasłaniania ust i nosa. Dodatkowe kontrole i wizytacje prowadzone były przy współudziale funkcjonariuszy Policji oraz w związku z kontrolą taboru kolejowego ze Służbą Ochrony Kolei. Ogółem w ciągu roku przeprowadzono 570 dodatkowych wizytacji, które dotyczyły obiektów użyteczności publicznej (galerie, targowiska i punkty handlowe, sklepy przemysłowe, CPN, siłownie, apteki, hotele, itp.).

### **3.4. Nadzór nad obiektami prowadzącymi działalność leczniczą.**

Pracownicy PSSE w Częstochowie sprawowali nadzór sanitarny nad obiektami prowadzącymi działalność leczniczą przeprowadzając kontrole kompleksowe, tematyczne, interwencyjne i sprawdzające. Na terenie miasta Częstochowy w 2021 r. prowadzono nadzór nad podmiotami leczniczymi prowadzącymi działalność w następujących obiektach:



- przychodnie i poradnie prowadzące działalność ambulatoryjną, w tym 78 gabinetów profilaktyki zdrowotnej i pomocy przedlekarskiej w szkołach,
- gabinety indywidualnej i specjalistycznej praktyki lekarskiej,
- stacja pogotowia ratunkowego,
- stacja krwiodawstwa, będąca filią podmiotu leczniczego w Katowicach,
- poradnie rehabilitacji leczniczej należących do 19 podmiotów leczniczych prowadzących działalność ambulatoryjną,
- zakłady rehabilitacji leczniczej należących do 4 podmiotów leczniczych świadczących całodobowe stacjonarne usługi medyczne,
- zakłady opiekuńczo-lecznicze prowadzące całodobową stacjonarną działalność leczniczą,
- obiekty (w tym 12 pracowni diagnostycznych) należących do 10 podmiotów leczniczych prowadzących działalność laboratoryjną,

- zakłady pielęgnacyjno – opiekuńcze należące do 5 podmiotów leczniczych w tym 4 świadczących całodobową pielęgniarzką opiekę długoterminową domową i 1 świadczący całodobową stacjonarną działalność i całodobową pielęgniarzką opiekę długoterminową domową,
- hospicjum,
- inne obiekty świadczące usługi medyczne dla mieszkańców.

W w/w obiektach prowadzących działalność leczniczą przeprowadzono ogółem 188 kontroli sanitarnych, skontrolowano 170 obiektów.

W tej grupie obiektów nie zostały wdrożone postępowania administracyjne, nie stosowano karanía mandatowego. W ramach nadzoru nad placówkami lecznictwa otwartego oceniano wykonywanie procesów dezynfekcji i sterylizacji materiałów i narzędzi

### **3.5. Interwencje.**

Ogółem w 2021 roku do tutejszej sekcji wpłynęło 58 interwencji ( w 2020 r. – 68). Rozpatrzono 30, przeprowadzając 26 kontroli. W rozpatrywanych interwencjach 5 uznano za zasadne, 6 częściowo zasadne, natomiast 19 uznano jako niezasadne.

Interwencje dotyczyły między innymi: przebywania psa w budynku pogotowia ratunkowego, nieprzestrzegania obowiązujących obostrzeń i zasad reżimu sanitarnego w obiektach użyteczności publicznej, centrach handlowych, sklepach i obiekcie kultu religijnego, warunków sanitarnych panujących na oddziale SOR szpitala przy ul. Bialskiej oraz w przychodni szpitala przy ul. Mirowskiej, niewłaściwego składowania odpadów medycznych na terenie szpitala przy ul. PCK, działania punktów wymazowych w kierunku COVID-19, złego stanu sanitarnego w obiektach noclegowych, uciążliwości zapachowych związanych z hodowlą larwy muchy czarnej, czystości terenu placu zabaw dla dzieci , nieprawidłowych warunków sanitarnych w zakładzie fryzjerskim i kosmetycznym, toaletach ogólnodostępnych.

W wyniku przeprowadzonych kontroli interwencyjnych w obiektach użyteczności publicznej w związku ze stwierdzonymi nieprawidłowościami za bieżące zaniedbania sanitarne nałożono 3 mandaty karne na kwotę 1500 zł.

Stronom udzielano odpowiedzi o sposobie rozpatrzenia interwencji.

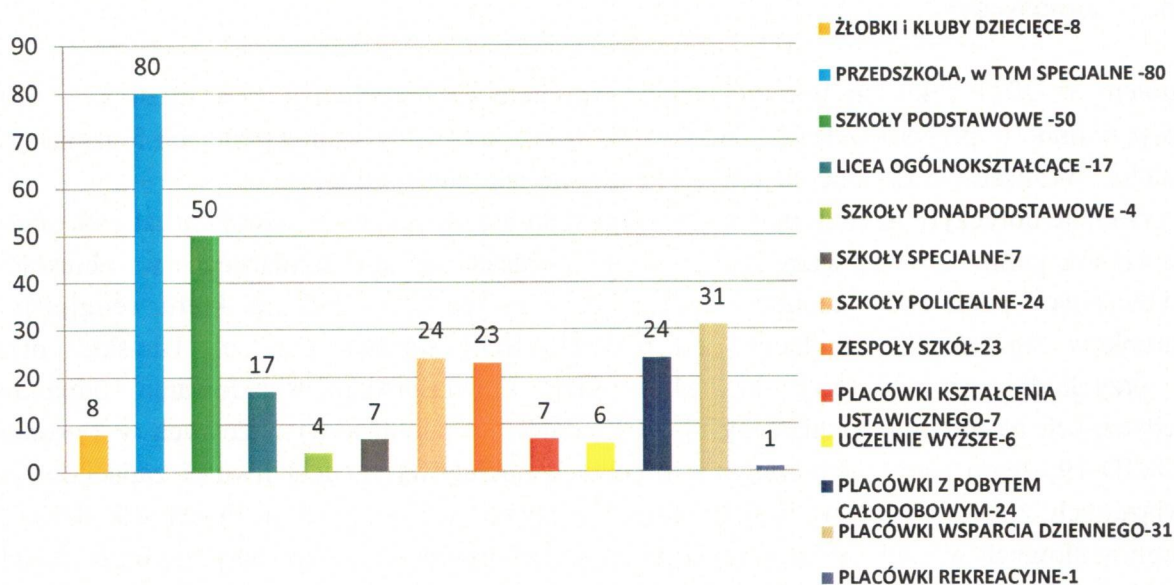
Natomiast 28 spraw, które dotyczyły: zanieczyszczenia powietrza atmosferycznego, czystości terenu w miejscu ustawienia pojemników na odpady komunalne, nieprawidłowo prowadzonej gospodarki odpadami, złego stanu technicznego budynków i przebywania na ich terenie osób bezdomnych, niewłaściwego stanu sanitarnego mieszkania spowodowanego składowaniem odpadów pochodzących ze zbieractwa, uciążliwości zapachowych, lokalizacją śmietnika, nieprzestrzegania reżimu sanitarnego w środku transportu publicznego, hodowli i zanieczyszczania odchodami gołębi balkonów budynku, występowania gryzoni w budynkach wielolokalowych na posesjach w piwnicy, złego stanu wiaty śmietnikowej przekazano do właściwych instytucji i organów administracji państwowej.

## ROZDZIAŁ IV

### OCENA OBIEKTÓW NAUCZANIA I WYCHOWANIA

W roku sprawozdawczym pod nadzorem Powiatowej Stacji znajdowały się 282 stałe obiekty nauczania i wychowania usytuowane na terenie miasta Częstochowy. Państwowy Powiatowy Inspektor Sanitarny w Częstochowie skontrolował 192 obiekty, co stanowiło 68 % ujętych w ewidencji placówek stałych. Ponadto nadzorem objęto 43 turnusy placówek sezonowego wypoczynku dzieci i młodzieży.

*Wykres 4.1. Placówki nauczania i wychowania znajdujące się pod nadzorem Państwowej Inspekcji Sanitarnej w Częstochowie w 2021 roku.*



W ramach sprawowanego nadzoru sanitarnego oceniano stan techniczno-sanitarny omawianej grupy obiektów w świetle obowiązujących przepisów prawnych. Ocenę stanu sanitarnego prowadzono zgodnie z procedurami i instrukcjami w obszarze higieny dzieci i młodzieży.

Warunki zdrowotne w omawianej grupie były określane na podstawie oceny:

- bazy lokalowej w zakresie przygotowania do zadań placówki,
- stanu higieniczno-sanitarnego i technicznego obiektów, w tym zaopatrzenia w instalację kanalizacyjną, wodociągową i wentylacyjną,
- organizacji procesu nauczania w zakresie przestrzegania zasad higieny pracy umysłowej ucznia przy układaniu tygodniowych rozkładów zajęć oraz dostosowania mebli szkolnych do wzrostu uczniów zgodnie z zasadami ergonomii,
- zgodności gospodarki substancjami i preparatami chemicznymi w szkolnych pracowniach chemicznych z obowiązującymi przepisami prawa w tym zakresie,
- form prowadzonego dożywiania w szkołach,
- warunków do prowadzenia zajęć z wychowania fizycznego,
- przestrzegania zasad higieny, organizacji pracy placówek i stosowanie procedur opracowanych w związku z zapobieganiem i przeciwdziałaniem COVID-19.

W ramach oceny stanu sanitarno-technicznego i warunków pobytu w placówkach przeprowadzono 280 kontroli, w tym 237 w placówkach stałych i 43 w placówkach sezonowych. Wydano łącznie 64 decyzje merytoryczne, w tym 9 decyzji nakazujących poprawę stanu sanitarno-technicznego placówek, 36 decyzji prolongujących termin wykonania zaleceń, 14 decyzji zatwierdzających dla obiektów nowych i istniejących oraz 5 decyzji umarzających postępowanie. W roku statystycznym wystawiono 26 decyzji płatniczych.

W związku z trwającym w roku 2021 stanem epidemii SARS-CoV-2 oraz delegowaniem pracownikom zadań do prowadzenia działań przeciwepidemicznych ukierunkowanych na ochronę zdrowia i życia ludności, związanych ze zwalczaniem i przeciwdziałaniem COVID-19, skontrolowano ograniczoną liczbę obiektów.

Państwowy Powiatowy Inspektor Sanitarny w Częstochowie na wnioski dyrektorów placówek nauczania i wychowania wydał 530 pozytywnych opinii w zakresie zmiany sposobu nauczania w szkołach i placówkach. Szerzono edukację prozdrowotną dotyczącą profilaktyki zachorowań na choroby zakaźne oraz zachęcano do szczepień ochronnych.

#### **4.1 Stan sanitarno-techniczny budynków**

W placówkach oświatowych należy zapewnić uczniom bezpieczne i higieniczne warunki nauki poprzez przestrzeganie obowiązujących przepisów dotyczących bezpieczeństwa i higieny pracy. Zakres prac związany z poprawą warunków technicznych w szkołach, w poszczególnych placówkach był zróżnicowany, w jednych szkołach przeprowadzono



kompleksowe remonty dotyczące większości pomieszczeń, w innych doprowadzono do właściwego stanu sanitarnego jedynie najbardziej zniszczone sale i wykonywano najpilniejsze remonty. Remonty w szkołach obejmowały m. in.: malowanie ścian i sufitów pomieszczeń szkoły, cyklinowanie podłóg, wymianę rolet okiennych, ocieplenie budynku, wymianę drzwi wejściowych i ewakuacyjnych, wymianę wentylacji, wymianę oświetlenia, wymianę okien, wymianę instalacji elektrycznej oraz grzewczej, budowę kotłowni. Ponadto w pomieszczeniach sanitarno-higienicznych dla uczniów wymieniono rury kanalizacyjne, armaturę, płytki ściennie oraz posadzki. Prace terenu placówki obejmowały: na boisku szkolnym doprowadzono do właściwego stanu nawierzchnię, przeprowadzono remont kostki brukowej, przed wejściem na plac szkolny wymieniono schody, odnowiono plac zabaw, doposażono plac zabaw w nowe urządzenia zabawowe, wymieniono ogrodzenie na nowe. W jednej ze skontrolowanych szkół podstawowych na terenie miasta Częstochowy prowadzono rozbudowę boiska szkolnego.

#### **4.2 Interwencje w placówkach nauczania i wychowania.**

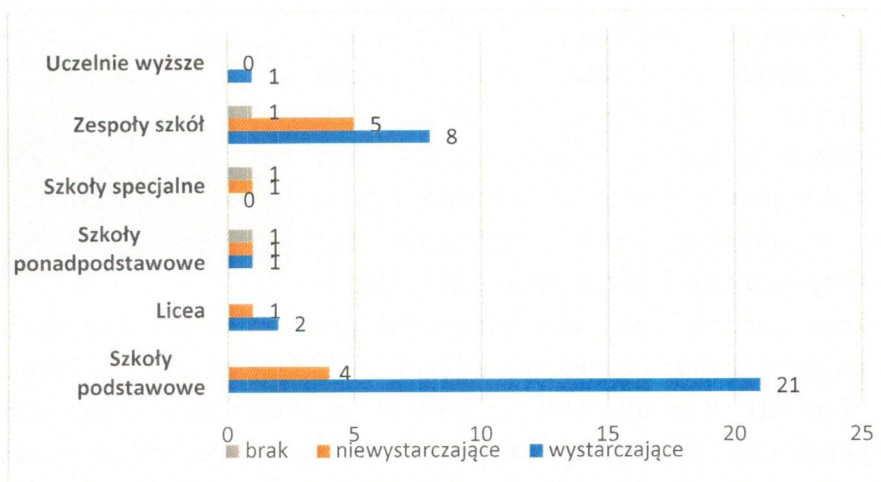
W roku sprawozdawczym w placówkach nauczania i wychowania na terenie miasta Częstochowy przeprowadzono łącznie 7 kontroli interwencyjnych, z których 2 uznano

za zasadne. Na stwierdzone podczas kontroli uchybienia zostały wydane zalecenia pokontrolne. Kontrole sprawdzające przeprowadzone w placówkach, potwierdziły wykonanie zaleceń Państwowego Powiatowego Inspektora Sanitarnego w Częstochowie.

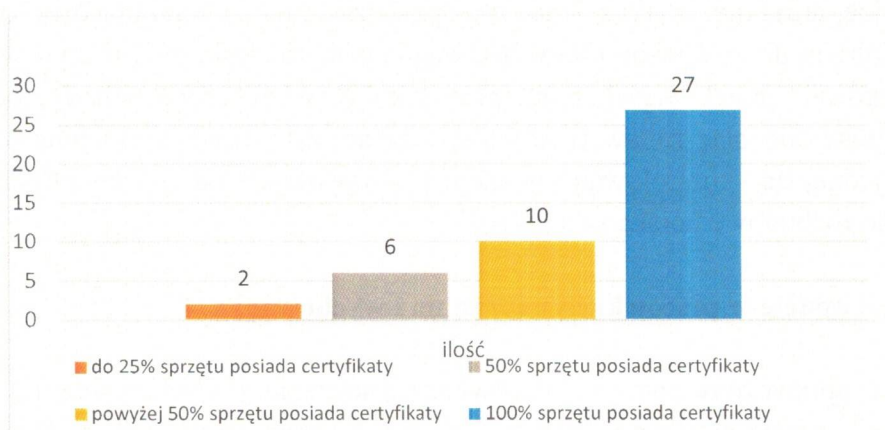
#### **4.3 Warunki do prowadzenia zajęć wychowania fizycznego.**

Odpowiednia infrastruktura do prowadzenia zajęć wychowania fizycznego kształtuje wśród uczniów pozytywne postawy oraz wpływa na zdrowie i sprawność fizyczną. Analizę oceny warunków do prowadzenia zajęć wychowania fizycznego przeprowadzono w 47 szkołach oraz 1 uczelni. Na 48 skontrolowanych placówek, 33 (tj. 69 %) obiektów zapewniało wystarczające warunki do prowadzenia zajęć wychowania fizycznego, a 3 obiekty nie posiadały infrastruktury do prowadzenia zajęć wychowania fizycznego. Ocena warunków do prowadzenia zajęć wychowania fizycznego oraz ocena posiadania certyfikacji na urządzenia i sprzęt sportowy zakupiony po 1997 roku, została przedstawiona na wykresach.

*Wykres 4.2. Ocena warunków do prowadzenia zajęć wychowania fizycznego w placówkach oświatowych na terenie Częstochowy w 2021 r.*

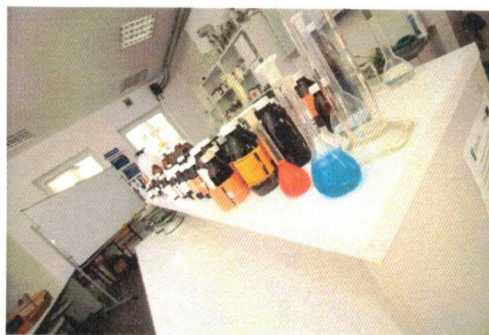


*Wykres 4.3. Posiadane certyfikaty na urządzenia i sprzęt sportowy zakupiony po 1997r.*



#### **4.4 Gospodarka substancjami i preparatami chemicznymi.**

W szkołach na terenie Częstochowy w 2021 roku skontrolowano 9 pracowni chemicznych. W wyniku przeprowadzonych kontroli stwierdzono, iż niebezpieczne substancje chemiczne i ich mieszaniny były przechowywane we właściwych warunkach, prawidłowo oznakowane oraz używane zgodnie z zasadami bhp. Wszystkie skontrolowane placówki posiadały na stanie pracowni chemicznych aktualny spis niebezpiecznych substancji chemicznych i ich mieszanin.

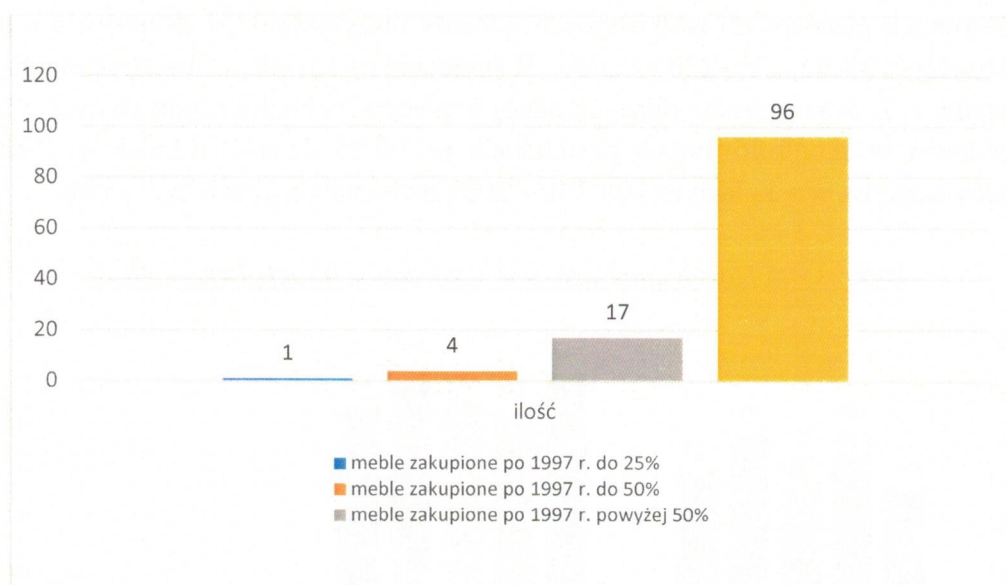


#### **4.5 Ocena warunków pracy ucznia.**

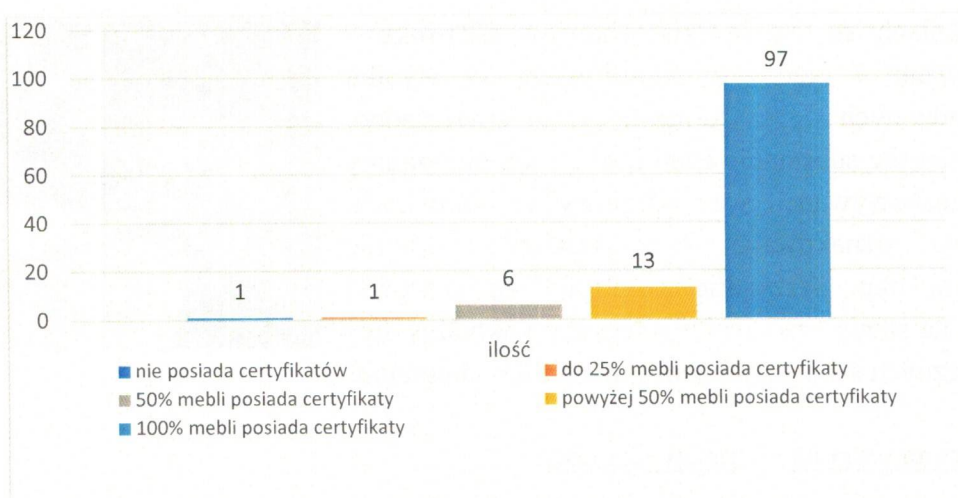
W ramach nadzoru nad warunkami higieny procesów nauczania w roku 2021 r. dokonano:

- oceny 584 rozkładów zajęć w 39 placówkach oświatowych (nie odnotowano nieprawidłowości w zakresie higienicznego ułożenia rozkładów zajęć uczniów),
- oceny dostosowania mebli edukacyjnych do wzrostu uczniów w 10 szkołach (badaniem objętych zostało 803 dzieci w 54 oddziałach, w jednej szkole podstawowej stwierdzono 9 stanowisk niedostosowanych do parametrów funkcjonalnych mebli do wzrostu uczniów),
- oceny posiadania atestów i certyfikatów na zakupione meble edukacyjne w 118 placówkach (wyposażenie placówek w meble edukacyjne oraz posiadanie certyfikatów na meble zakupione po 1997 r., przedstawiają wykresy).

*Wykres 4.4. Wyposażenie placówek w meble edukacyjne*



*Wykres 4.5 Posiadane certyfikaty na meble zakupione po 1997 r.*



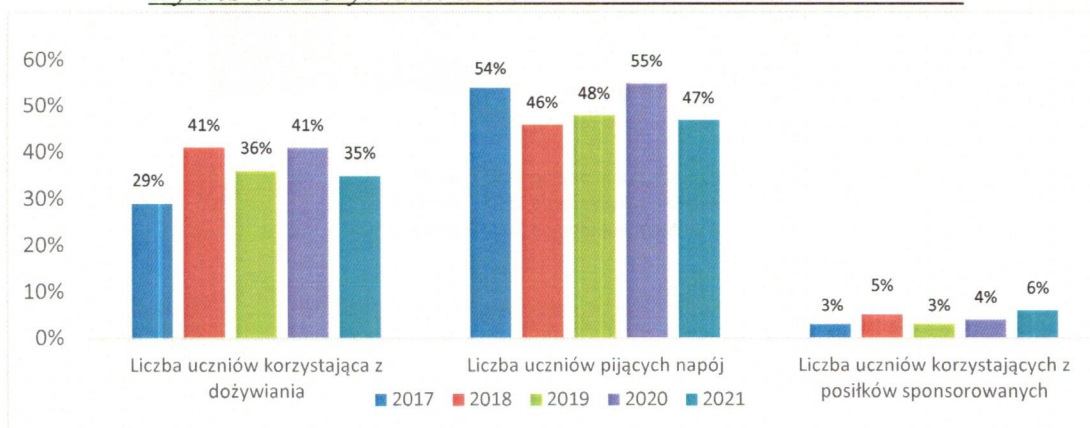
#### **4.6 Ocena tworzenia warunków na pozostawianie podręczników szkolnych.**

Zgodnie z polskim prawem od 1 września 2009 r., szkoły zapewniają uczniom możliwość pozostawienia podręczników i przyborów szkolnych na terenie placówki edukacyjnej. W roku sprawozdawczym wszystkie skontrolowane szkoły na terenie Częstochowy zapewniły uczniom miejsca na pozostawienie w szkole części podręczników i przyborów szkolnych. Bezpośredni wpływ na właściwą organizację pracy dzieci oraz wykorzystanie sprzętów będących na wyposażeniu klasy ma nauczyciel, dyrektor szkoły, jak również sami rodzice uczniów.

#### **4.7 Prowadzenie dożywiania w placówkach szkolnych.**

Program dożywiania uczniów w szkołach prowadzony był we wszystkich 39 skontrolowanych placówkach edukacyjnych. Obiady otrzymało 3722 uczniów, a z posiłków dofinansowanych skorzystało 238 uczniów. II śniadania oferowało 1 liceum ogólnokształcące dla 22 uczniów. Liczba uczniów pijących napój w placówkach edukacyjnych to 5062. Ogólna liczba uczniów w skontrolowanych placówkach to 10743 dzieci i młodzieży. Zestawienie dożywiania uczniów w szkołach za lata 2017- 2021 przedstawia poniższy wykres.

*Wykres 4.6 Dożywianie dzieci w szkołach w latach 2017 – 2021*



#### **4.8 Nadzór nad placówkami organizującymi wypoczynek zimowy i letni dla dzieci i młodzieży.**

W bazie wypoczynku zgłoszono 96 turnusów (25 zimowych, 71 letnich). W ramach sprawowanego bieżącego nadzoru sanitarnego w 2021 r. łącznie skontrolowano 43 turnusy, w tym 12 turnusów zimowych i 31 turnusów letnich. Na skontrolowanych turnusach wypoczywało łącznie 1424 uczestników. Stan przygotowania i funkcjonowania placówek zimowego i letniego wypoczynku dzieci i młodzieży nie budził zastrzeżeń, wszystkie obiekty zapewniały odpowiednie warunki sanitarno-higieniczne i techniczne. Dożywianie na turnusach w miejscu zamieszkania prowadziło 33 organizatorów.

Wypoczynek dzieci przebiegał bezpiecznie, stan zdrowia uczestników wypoczynku nie budził zastrzeżeń. W ciągu całej akcji nie odnotowano żadnej interwencji ani zatrucia pokarmowego. W ramach oceny placówek sezonowych organizujących wypoczynek dla dzieci i młodzieży, prowadzono edukację w zakresie higieny i ostrożności związanej z epidemią, pozostawiono plakaty „Bezpieczne Wakacje” oraz materiały edukacyjne dotyczące koronawirusa, zapobiegania zakażeniom HCV i profilaktyki szczepień ochronnych. Informowano organizatorów półkolonii letnich o konkursie „Wakacje: bezpiecznie, zdrowo i zabawnie”.





## ROZDZIAŁ V

### OCENA STANU SANITARNEGO ZAKŁADÓW PRACY

W 2021 r. nadzorem sanitarnym objęto 1151 zakładów pracy zatrudniających 30 493 osoby.

Największą liczbę zatrudnionych odnotowano w następujących branżach (wg PKD):

- PKD 29 - produkcja pojazdów samochodowych, przyczep i naczep z wyłączeniem motocykli (głównie produkcja akcesoriów dla przemysłu samochodowego, np.: poduszki powietrzne, linki hamulcowe, pasy bezpieczeństwa) – 5333 osoby zatrudnione w 13 zakładach,
- PKD 23 - produkcja wyrobów z pozostałych mineralnych surowców niemetalicznych – 2037 osób zatrudnionych w 35 zakładach,
- PKD 13 - produkcja wyrobów tekstylnych - 1546 osób zatrudnionych w 41 zakładach
- PKD 22 - produkcja wyrobów z gumy i tworzyw sztucznych – 1045 osób zatrudnionych w 65 zakładach,
- PKD 24 - produkcja metali – 1245 osób zatrudnionych w 17 zakładach,
- PKD 25 - produkcja metalowych wyrobów gotowych, z wyłączeniem maszyn i urządzeń – 1677 osób zatrudnionych w 147 zakładach,
- PKD 35 - wytwarzanie i zaopatrywanie w energię elektryczną, gaz, parę wodną, gorącą wodę i powietrze do układów klimatyzacyjnych - 424 osoby zatrudnione w 11 zakładach.



#### **5.1. Ocena warunków środowiska pracy.**

W 2021 r. działalnością kontrolną objęto 326 zakładów pracy. Przeprowadzono 416 kontroli planowych i ponadplanowych.

Zakres działań kontrolnych obejmował:

- przestrzeganie zasad, przepisów higieniczno-sanitarnych oraz profilaktykę chorób zawodowych,
- ekspozycję pracowników na czynniki szkodliwe,
- wyniki badań środowiska pracy,
- narażenie na substancje chemiczne, ich mieszaniny, czynniki lub procesy technologiczne o działaniu rakotwórczym lub mutagennym,
- przestrzeganie zapisów ustawy o ochronie zdrowia przed następstwem używania tytoniu i wyrobów tytoniowych,
- substancje chemiczne i ich mieszaniny produkty biobójcze i prekursorzy narkotyków kat. 2 i 3,

- przestrzeganie zasad i przepisów w związku z rozprzestrzenianiem się choroby zakaźnej wywołanej wirusem SARS-CoV-2 oraz zapewnienie pracownikom bezpiecznych i higienicznych warunków pracy.

Kontynuowano także nadzór nad przestrzeganiem przepisów zasad bhp podczas prac usuwania bądź zabezpieczania wyrobów zawierających azbest w ramach realizacji rządowego „Programu oczyszczania kraju z azbestu na lata 2009-2032”. Ponadto, w roku 2021 realizowano kontrole warunków pracy i oceny narażenia zawodowego pracowników zatrudnionych w zakładach pogrzebowych.

Przeprowadzone kontrole miały na celu eliminację nieprawidłowości oraz podniesienie świadomości pracodawców i pracowników w zakresie bezpieczeństwa i higieny pracy. Pozwoliły one jednocześnie na dokonanie oceny stanu sanitarnego w wyznaczonych zakładach i potencjalnego narażenia pracowników na określony czynnik szkodliwy dla zdrowia.

W skontrolowanych obiektach najczęściej występującymi nieprawidłowościami były:

- brak aktualnych badań lekarskich,
- uchybienia w zakresie produktów biobójczych,
- brak rejestru czynników szkodliwych,
- uchybienia w zakresie substancji chemicznych i ich mieszanin,
- brak lub nieprawidłowa ocena ryzyka zawodowego,
- przekroczenia NDS i NDN,
- zły stan sanitarno-higieniczny pomieszczeń,
- brak aktualnych pomiarów czynników szkodliwych,
- brak przestrzegania obostrzeń związanych z epidemią COVID-19.

W wyniku stwierdzonych nieprawidłowości wydano 51 decyzji administracyjnych nakazujących poprawę stanu w określonym terminie oraz 35 decyzji zmieniających termin wykonania zaleceń. Z kolei niewykonanie zaleceń zawartych w decyzjach skutkowało wydaniem 2 upomnień.

W związku ze zgłoszonymi do Sekcji Higieny Pracy interwencjami z terenu miasta Częstochowy przeprowadzono 21 kontroli. Interwencje najczęściej dotyczyły:

- braku wyposażenia pracowników w środki ochrony indywidualnej,
- nieprawidłowego oznakowania produktów chemicznych, produktów biobójczych,
- braku aktualnych zaświadczeń lekarskich,
- nieprzestrzegania przepisów w zakresie niebezpiecznych substancji chemicznych, nieprawidłowych warunków sanitarno-higienicznych w zakładach pracy,
- nieprzestrzegania nakazów i zakazów w związku z wystąpieniem epidemii wywołanej przez SARS-CoV-2.

W wyniku przeprowadzonych kontroli 10 interwencji uznano za zasadne, w związku z czym wydano 6 decyzji nakazujących oraz na 1 przedsiębiorcę nałożono mandat karny w wysokości 100 zł.

## **5.2. Nadzór nad wprowadzaniem i stosowaniem prekursorów narkotyków.** **Dopalacze.**

Realizując zapisy art. 12 Konwencji Narodów Zjednoczonych o zwalczaniu nielegalnego obrotu środkami odurzającymi i substancjami psychotropowymi przez właściwe instytucje oraz art. 32 rozporządzenia Rady (WE) Nr 111/2005 z dnia 22 grudnia 2004 r. określającego zasady nadzorowania handlu prekursorami narkotyków pomiędzy Wspólnotą, a państwami trzecimi, pracownicy tutejszej Stacji zbierali informacje dotyczące legalnego handlu prekursorami narkotyków kategorii 2 i 3. W 2021 r. pod nadzorem Powiatowej Stacji Sanitarno-Epidemiologicznej w Częstochowie znajdowało się ogółem 7 obiektów wprowadzających prekursorów kategorii 3, 2 obiekty prekursorów kategorii 2, 17 podmiotów, w których stosowane były prekursorów kategorii 3 oraz 5 podmiotów stosujących prekursorów kategorii 2.



W roku sprawozdawczym otrzymano od placówek medycznych 25 zgłoszeń o podejrzeniu zatrucia środkami zastępczymi tzw. dopalaczami. W 2021 roku na terenie nadzorowanym przez tutejszą Stację nie stwierdzono sprzedaży środków zastępczych tzw. dopalaczy i nowych substancji psychoaktywnych.

## **5.3. Ocena warunków pracy podczas zabezpieczania / usuwania wyrobów zawierających azbest.**

W 2021 roku przeprowadzono 1 kontrolę w siedzibie firmy oraz objęto nadzorem 5 miejsc wykonywania rozbiórek związanych z usuwaniem azbestu. Ustalono, że przy pracach z wyrobami zawierającymi azbest zatrudnionych było 7 osób.



Podczas kontroli ocenie poddano:

- posiadanie wymaganych prawem zezwoleń, decyzji i zatwierdzeń programu gospodarowania odpadami niebezpiecznymi,
- dobór środków zapobiegawczych zastosowanych w celu zminimalizowania ryzyka utraty zdrowia pracowników w związku z narażeniem na azbest,
- jakość dokonanej oceny ryzyka zawodowego i jej udokumentowanie,
- sposób przestrzegania procedur dotyczących bezpiecznego postępowania z wyrobami zawierającymi azbest,
- przeszkolenie pracowników i osób kierujących lub nadzorujących usuwanie wyrobów zawierających azbest w zakresie bezpieczeństwa i higieny pracy oraz przestrzegania procedur dotyczących bezpiecznego postępowania z wyrobami zawierającymi azbest,

- rejestry wynikające z przepisów regulujących zagadnienia dotyczące czynników rakotwórczych obecnych w środowisku pracy,
- wykonywanie badań środowiskowych na stanowiskach pracy,
- zabezpieczenie terenu podczas wykonywania prac rozbiórkowych.

W wyniku przeprowadzonych kontroli nie stwierdzono nieprawidłowości.

#### **5.4. Działania edukacyjne w zakresie ochrony pracy.**

W roku 2021 pracownicy Sekcji Higieny Pracy przeprowadzili 416 kontroli w zakresie bezpieczeństwa i higieny pracy oraz warunków pracy pracowników w zakładach znajdujących się na terenie miasta Częstochowy. Prowadzony nadzór nad warunkami pracy w zakładach miał na celu sprawdzenie czy przestrzegane są przepisy dotyczące bezpieczeństwa i higieny na stanowiskach pracy, stosowania niebezpiecznych substancji chemicznych, szkodliwych czynników biologicznych, substancji rakotwórczych i mutagennych, wprowadzania do obrotu produktów biobójczych i detergentów oraz egzekwowanie ich poprzez wydawanie decyzji, ale również promowanie bezpieczeństwa i zdrowia pracowników. W przedmiotowych kontrolach zwracano szczególną uwagę na obostrzenia wynikające z panującej pandemii wywołanej wirusem SARS-CoV-2. Podobnie jak w latach ubiegłych, pracownicy Sekcji Higieny Pracy w ramach działań edukacyjnych informowali pracodawców i pracowników o szkodliwości wielu czynników występujących na stanowiskach pracy oraz o konieczności wprowadzania właściwych rozwiązań organizacyjnych, technicznych i zabezpieczeń osobistych pracowników w celu zminimalizowania narażenia. Prowadzono instruktaże, zapoznawano pracodawców z przepisami nowych aktów prawnych. Informowano o zagrożeniach związanych z epidemią SARS-CoV-2. Przypominano o przestrzeganiu określonych w rozporządzeniu nakazów dot. obowiązku zakrywania ust i nosa, stosowaniu środków dezynfekcyjnych i rękawiczek oraz stosowaniu dystansu społecznego. Wszyscy kontrolowani przedsiębiorcy otrzymali ulotkę informacyjną: „*Koronawirus. Przestrzegaj podstawowych zasad bezpieczeństwa i higieny*”.

Ponadto, w roku sprawozdawczym 2021 pracownicy przeprowadzali ocenę kontrolowanych jednostek pod kątem przestrzegania art. 5 ustawy z dnia 9 listopada 1995 roku o ochronie zdrowia przed następstwem używania tytoniu i wyrobów tytoniowych (Dz.U. z 2018 r. poz. 1446 z późn. zm.). Celem tych kontroli było uświadomienie pracodawców o konieczności podejmowania działań zmierzających do uwolnienia środowiska pracy od dymu tytoniowego w tych placówkach. Nieprawidłowości w tym zakresie nie stwierdzono. W nadzorowanych zakładach pracy informowano o kampanii: „Zdrowe i bezpieczne miejsce pracy. Dźwigaj z głową” organizowanej przez Europejską Agencję Bezpieczeństwa i Zdrowia Pracy.

#### **5.5. Choroby zawodowe.**

W 2021 r. do Powiatowej Stacji Sanitarno-Epidemiologicznej w Częstochowie wpłynęło 41 podejrzeń chorób zawodowych. Nie odnotowano postępowań administracyjnych w przedmiocie stwierdzenia choroby zawodowej COVID 19. W wyniku przeprowadzonych

postępowania wyjaśniających wydano 32 decyzje o stwierdzeniu choroby zawodowej oraz 31 decyzji o braku podstaw do stwierdzenia choroby zawodowej.

W wyniku zakończonych postępowań administracyjnych i odwoławczych uprawomocniły się 34 przypadki chorób zawodowych. Według jednostek chorobowych zawartych w wykazie chorób zawodowych będącym załącznikiem do rozporządzenia Rady Ministrów z dnia 30 czerwca 2009 r. w sprawie chorób zawodowych (Dz. U. z 2013 r. poz. 1367 z późn.zm.) były to:

- Pozycja 3 – Pylice płuc, 3 przypadki (górnik pod ziemią – 2 przypadki, spawacz – 1 przypadek),
- Pozycja 15 – Przewlekła choroba narządu głosu spowodowana nadmiernym wysiłkiem głosowym, trwającym co najmniej 15 lat, 1 przypadek (nauczyciel),
- Pozycja 19 – Przewlekłe choroby układu ruchu wywołane sposobem wykonywania pracy, 3 przypadki (starszy technik fizjoterapii – 1 przypadek, kierowca mechanik – 1 przypadek, szwaczka – 1 przypadek),
- Pozycja 20 – Przewlekłe choroby obwodowego układu nerwowego wywołane sposobem wykonywania pracy, 25 przypadków (pracownik produkcji – 20 przypadków, mechanik pojazdów samochodowych, kierowca autobusu, kontroler – 1 przypadek, skrzęciarz przędny – 1 przypadek, monter – 1 przypadek, szwaczka – 1 przypadek, wykrawacz – 1 przypadek),
- Pozycja 21 – Obustronny trwały odbiorczy ubytek słuchu typu ślimakowego lub czuciowo-nerwowego spowodowany hałasem, wyrażony podwyższeniem progu słuchu o wielkości co najmniej 45 dB w uchu lepiej słyszającym, obliczony jako średnia arytmetyczna dla częstotliwości audiometrycznych 1, 2 i 3 kHz – 1 przypadek (górnik pod ziemią, pracownik budowlany na tunelu),
- Pozycja 25 – Choroby układu wzrokowego wywołane czynnikami fizycznymi, chemicznymi lub biologicznymi, 1 przypadek (dmuchacz ozdób choinkowych).

Liczby uprawomocnionych decyzji stwierdzających choroby zawodowe oraz liczby zgłoszeń podejrzeń chorób zawodowych w latach 2017-2021 przedstawiono na wykresie 5.5.

*Wykres 5.5. Choroby zawodowe w latach 2017-2021.*



W 2021 roku wpłynęły 2 odwołania od decyzji o braku podstaw do rozpoznania choroby zawodowej, które zostały przekazane do rozpatrzenia zgodnie z właściwością do Śląskiego Państwowego Wojewódzkiego Inspektora Sanitarnego.

## ROZDZIAŁ VI

### ZAPOBIEGAWCZY NADZÓR SANITARNY

Do zadań Państwowej Inspekcji Sanitarnej w dziedzinie zapobiegawczego nadzoru sanitarnego w roku sprawozdawczym należały działania profilaktyczne zmierzające do ochrony zdrowia ludzi przebywających w obszarze oraz sąsiedztwie planowanych i zrealizowanych inwestycji. W wyniku analizy zagrożeń i narażenia ludzi na szkodliwości i uciążliwości środowiskowe wprowadzano w ramach wydawanych opinii i dokonywanych uzgodnień zastrzeżenia i nakazy stosowania rozwiązań technicznych, technologicznych i projektowych ograniczających negatywne oddziaływania przedsięwzięć na zdrowie ludzi i środowisko. Działania te były realizowane na poszczególnych etapach opiniowania bądź uzgadniania różnorodnych dokumentów. Dokonywano uzgodnień projektów budowlanych oraz dokumentacji zmiany sposobu użytkowania obiektów. Zgodnie z wymogami ustawy z dnia 3 października 2008r. o udostępnieniu informacji o środowisku i jego ochronie, udziale społeczeństwa w ochronie środowiska oraz o ocenach oddziaływania na środowisko wydawano opinie o potrzebie przeprowadzenia oceny oddziaływania przedsięwzięcia na środowisko i zakresie wymaganego raportu, a także opiniowano środowiskowe uwarunkowania realizacji planowanych przedsięwzięć mogących znacząco oddziaływać na środowisko. Uzgadniano zakres i stopień szczegółowości informacji wymaganych w prognozie oddziaływania na środowisko projektów miejscowych planów zagospodarowania przestrzennego obszarów na terenie miasta Częstochowy, a także opiniowano przedkładane projekty miejscowych planów zagospodarowania przestrzennego.

W 2021 r. przeprowadzono 84 kontrole (wizytacje), w tym 2 w trakcie budowy obiektów oraz wydano 130 decyzji płatniczych. Ilość wydanych opinii, dokonanych uzgodnień itp. wyniosła 184, co stanowi wzrost o ok. 14% w stosunku do roku 2020. Kontrole zrealizowanych obiektów budowlanych i ocena zgodności ich realizacji z projektem budowlanym były końcowym etapem postępowania inwestycyjnego umożliwiającym inwestorowi uzyskanie pozwolenia na użytkowanie w trybie wynikającym z art. 56 ustawy - Prawo budowlane. W celu zapewnienia prawidłowego stanu hig.-sanitarnego w obiektach budowlanych zainteresowanym projektantom i inwestorom udzielano konsultacji i porad fachowych związanych z projektowaniem i realizacją, w szczególności o skomplikowanej technologii. Dokonując różnorodnych uzgodnień w zakresie wymagań higienicznych i zdrowotnych zwracano szczególną uwagę na zabezpieczenie zdrowia ludzi przebywających na terenach chronionych przed uciążliwościami związanymi z hałasem, emitowanymi zanieczyszczeniami, a także na zapewnienie właściwej gospodarki wodno – ściekowej oraz prawidłowego zagospodarowania odpadów. W sprawach trudnych tematycznie przeprowadzano konsultacje z pracownikami merytorycznymi wydziałów: Administracji Architektoniczno - Budowlanej oraz Ochrony Środowiska, Rolnictwa i Leśnictwa Urzędu Miasta Częstochowy, Miejską Pracownią Urbanistyczno - Planistyczną, a także z Powiatowym Inspektorem Nadzoru Budowlanego dla miasta Częstochowy.

*Tabela 6.1 Uzgodnienia i opinie sanitarne wydane w 2021 r.*

<b>Rodzaj dokonanego uzgodnienia lub wydanej opinii</b>	<b>Ogółem</b>	<b>W tym pozytywne</b>
Uzgodnienia warunków zabudowy terenu wydawane w trybie art. 60 ustawy o planowaniu i zagospodarowaniu przestrzennym	-	-
Opinie o konieczności lub jej braku przeprowadzenia oceny oddziaływania na środowisko przedsięwzięć mogących znacząco oddziaływać na środowisko oraz o zakresie raportu	33	3
Opinie o środowiskowych uwarunkowaniach realizacji planowanych przedsięwzięć mogących znacząco oddziaływać na środowisko	5	5
Uzgodnienia projektów budowlanych oraz dokumentacji zmiany sposobu użytkowania obiektów budowlanych	48	48
Uzgodnienie zakresu i stopnia szczegółowości informacji wymaganych w prognozie oddziaływania na środowisko dla miejscowych planów zagospodarowania przestrzennego i studium uwarunkowań i kierunków zagospodarowania przestrzennego	5	-
Opinie o projektach miejscowych planów zagospodarowania przestrzennego wydawane w trybie ustawy o udostępnianiu informacji o środowisku i jego ochronie, udziale społeczeństwa w ochronie środowiska oraz o ocenach oddziaływania na środowisko	7	7
Opinie o projektach zmian studium uwarunkowań i kierunków zagospodarowania przestrzennego	-	-
Uzgodnienia odstąpienia od przeprowadzenia strategicznej oceny oddziaływania na środowisko dla projektów miejscowych planów zagospodarowania przestrzennego	4	4
Uczestniczenie w dopuszczeniu do użytkowania obiektu budowlanego w trybie art. 56 ustawy Prawo budowlane	74	74
Wyrażenie zgody na użytkowanie obiektu w formie opinii sanitarnej, zaświadczenia	8	8
Kontrole w trakcie realizacji inwestycji	2	-
Inne, w tym korespondencja ogólna	17	-
Decyzje płatnicze	130	-

*Tabela 6.2 Uzgodnienia i opinie sanitarne dla terenu miasta Częstochowy  
wydane w latach 2017 – 2021r.*

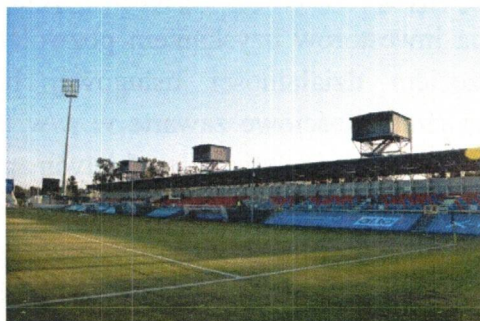
<b>Rodzaj uzgodnienia lub opinii</b>	<b>2017</b>	<b>2018</b>	<b>2019</b>	<b>2020</b>	<b>2021</b>
Uzgodnienia warunków zabudowy i zagospodarowania terenu	2	3	11	2	0
Opinie o potrzebie przeprowadzenia oceny oddziaływania przedsięwzięcia na środowisko i zakresie raportu	31	43	55	23	33
Opinie o środowiskowych uwarunkowaniach realizacji przedsięwzięć mogących znacząco oddziaływać na środowisko	9	5	4	8	5
Uzgodnienia projektów budowlanych oraz zmiany sposobu użytkowania obiektów	49	53	42	42	48
Opinie o projektach miejscowych planów zagospodarowania przestrzennego	2	1	4	8	7
Uczestnictwo w dopuszczeniu do użytkowania obiektu budowlanego w trybie art. 56 ustawy - Prawo budowlane	129	65	61	66	74
Wyrażenie zgody na użytkowanie obiektu w formie opinii sanitarnej	2	0	4	6	8

W roku 2021 nie odnotowano dokonania uzgodnienia warunków zabudowy i zagospodarowania terenu. W wyniku analizy danych w odniesieniu do lat 2017-2020 można stwierdzić, że ilość wydanych opinii o środowiskowych uwarunkowaniach realizacji planowanych przedsięwzięć mogących znacząco oddziaływać na środowisko oscyluje wokół średniej z lat ubiegłych, podobnie jak ilość wydanych opinii o potrzebie (lub jej braku) przeprowadzenia oceny oddziaływania na środowisko planowanych przedsięwzięć. Odnotowano ponad 10% wzrost w stosunku do roku 2020 liczby uzgodnionych dokumentacji projektowych obiektów budowlanych, a także wydanych opinii dla obiektów przekazywanych do użytkowania. Nadal występują obiekty częściowo przekazywane do użytkowania, co wynika z zainteresowania inwestorów uzyskaniem pozwoleń na użytkowanie i szybkim wynajęciem bądź rozpoczęciem działalności usługowej lub produkcyjnej w części zrealizowanej. Pozostałe wskaźniki ilościowe zawarte w w/w tabeli podlegają ograniczonej zmienności i utrzymują się na poziomie średniej z lat objętych analizą.

W okresie sprawozdawczym uzgadniano przede wszystkim dokumentacje projektowe dotyczące zakładów fryzjerskich i kosmetycznych, sklepów ogólnospożywczych, obiektów małej gastronomii i barów szybkiej obsługi, małej gastronomii, gabinetów lekarskich, itp., ale często były to dokumentacje dotyczące aranżacji, zmiany sposobu użytkowania lub adaptacji lokali i obiektów już istniejących lub oddanych do użytkowania w stanie developerskim do ich zagospodarowania przez najemców.



W roku ubiegłym wydano 7 opinii sanitarnych o projektach miejscowych planów zagospodarowania przestrzennego. Pozytywnie zaopiniowano między innymi: projekt miejscowego planu zagospodarowania przestrzennego obszaru położonego w centrum Częstochowy, w rejonie Alei Najświętszej Maryi Panny oraz ulicy Piłsudskiego i Alei Wolności – etap I. Teren objęty zmianą planu w całości stanowi obszar zabudowy śródmiejskiej. Uchwałą o przystąpieniu do sporządzenia projektu planu miejscowego objęto łącznie obszar o powierzchni ok. 24,4 ha. Kolejnym pozytywnie zaopiniowanym był projekt miejscowego planu zagospodarowania przestrzennego obszaru o powierzchni ok. 22ha położonego w centrum Częstochowy, w rejonie Alei Najświętszej Maryi Panny oraz ulicy Krakowskiej, Piłsudskiego i ul. Mielczarskiego opracowany na podstawie uchwały Nr 152.XV.2015 Rady Miasta Częstochowy z dnia 24 września 2015r. Projekt miejscowego planu zagospodarowania przestrzennego obszaru położonego w centrum Częstochowy, w rejonie Alei Najświętszej Maryi Panny, ul. Raławickiej oraz Alei Wolności, ulicy Nowowiejskiego i Focha objął obszar o powierzchni ok. 25ha. Celem opracowania powyższych planów jest ochrona wartości kulturowych i historycznych przy jednoczesnym umożliwieniu przekształceń przestrzennych i funkcjonalnych w sposób sprzyjający rozwojowi z uwzględnieniem zróżnicowania obszarów. Po rozpatrzeniu wniosku Prezydenta Miasta Częstochowy i zapoznaniu się z przedłożoną „Prognozą oddziaływania na środowisko miejscowego planu zagospodarowania przestrzennego obejmującego obszar położony w Częstochowie, w dzielnicy Wyczerpy – Aniołów, w rejonie ulic: Warszawskiej i Rząsawskiej” Państwowy Powiatowy Inspektor Sanitarny w Częstochowie zaopiniował pozytywnie pod względem wymagań higienicznych i zdrowotnych projekt miejscowego planu zagospodarowania przestrzennego obejmującego obszar położony w Częstochowie, w dzielnicy Wyczerpy – Aniołów, w rejonie ulic: Warszawskiej i Rząsawskiej pod warunkiem zapewnienia właściwego klimatu akustycznego w pomieszczeniach mieszkalnych istniejących budynków mieszkalnych jednorodzinnych podlegających ochronie akustycznej, a zlokalizowanych na terenie zabudowy usługowo – produkcyjnej. Rozpatrzono 5 wniosków dotyczących uzgodnienia zakresu i stopnia szczegółowości informacji wymaganych w prognozie oddziaływania na środowisko dla projektów miejscowych planów zagospodarowania przestrzennego. Ilość w/w opinii wynika wprost z podejmowanych przez Radę Miasta Częstochowy uchwał w sprawie przystąpienia do sporządzenia miejscowych planów zagospodarowania przestrzennego dla obszarów na terenie miasta.



Przedsięwzięciem istotnym dla uprawiania sportu i rekreacji przez mieszkańców i turystów odwiedzających miasto Częstochowę, a przekazywanym etapowo do użytkowania

przy udziale pracowników Państwowej Inspekcji Sanitarnej były obiekty sportowe realizowane w ramach przebudowy i rozbudowy obiektu sportowego przy ul. Limanowskiego 83.

Rozwój Częstochowy uwidaczniają kolejne obiekty produkcyjne i usługowe realizowane na terenach specjalnych stref ekonomicznych wydzielonych w granicach administracyjnych miasta. W realizowanych obiektach budowlanych stosowane są nowoczesne rozwiązania techniczne i technologiczne, systematycznie rośnie jakość wykonawstwa w zakresie robót budowlanych, instalacyjnych i wykończeniowych. Podnosi się standard oraz nowoczesność wyposażenia technicznego i technologicznego w realizowanych obiektach użyteczności publicznej, w tym obiektach służby zdrowia, oświaty i wychowania, handlowych, sportu i rekreacji, a także zakładach produkcyjnych, co powoduje sukcesywną poprawę stanu sanitarnego miasta Częstochowy.

## ROZDZIAŁ VII

### DZIAŁANOŚĆ OŚWIATOWO-ZDROWOTNA

W 2021r. Powiatowa Stacja Sanitarno - Epidemiologiczna w Częstochowie, koordynowała i nadzorowała przebieg ogólnopolskich interwencji programowych i nieprogramowych w zakresie profilaktyki zdrowotnej i promocji zdrowia. Prowadzono działania ukierunkowane na edukację i profilaktykę w zakresie zakażeń COVID 19.

Na terenie miasta Częstochowy zrealizowanych zostało 12 interwencji programowych oraz 6 interwencji nieprogramowych. W ramach nadzoru nad prawidłową realizacją interwencji programowych w placówkach szkolno-wychowawczych na terenie Częstochowy przeprowadzono 36 wizytacji.

#### **7.1 Interwencje programowe:**

##### **1) „Klub zdrowego przedszkolaka”**

W roku szkolnym 2020/2021 projektem wojewódzkim „Klub zdrowego przedszkolaka” objęto 35 placówek przedszkolnych. Celem programu jest poprawa żywienia dzieci w przedszkolach, poprzez dostosowanie jadłospisów do obowiązujących norm żywieniowych. Równolegle prowadzono akcję edukacyjną wśród dzieci i kadry pedagogicznej w zakresie profilaktyki zakażeń COVID -19. Ponadto projekt poszerzono o edukację w ramach szczepień ochronnych, wspomagając go akcją czytania bajek dla dzieci, których treści zawierały informacje o potrzebie szczepień i korzyściach wynikających z tego rodzaju profilaktyki chorób zakaźnych. Na potrzeby akcji stworzone zostało specjalne wydanie książkowe bajki pt. „Przygody dzielnego niedźwiadka Szczepana” przyjaciela szczepień i wszystkich przedszkolaków. W programie udział wzięło 3073 dzieci, 3863 rodziców i 274 nauczycieli.

##### **2) „Skąd się biorą produkty ekologiczne”**

Placówki przedszkolne kontynuują realizację ekologicznego programu pod hasłem „Skąd się biorą produkty ekologiczne”. W roku szkolnym 2020/2021 PSSE w Częstochowie objęto nim 31 przedszkoli. Celem programu jest zwiększenie świadomości i wiedzy na temat rolnictwa ekologicznego oraz budowanie właściwych nawyków żywieniowych od najmłodszych lat. W programie udział wzięło 2120 dzieci, 1186 rodziców i 168 nauczycieli.

##### **3) „Czyste powietrze wokół nas”**

W roku szkolnym 2020/2021 przedszkolnym programem edukacji antytytoniowej objęto 26 placówek przedszkolnych. Celem programu było zwiększenie wrażliwości dzieci na szkodliwość dymu papierosowego, podnieść poziom wiedzy na temat skutków palenia papierosów oraz wypracować wśród dzieci umiejętności postawy asertywności w stosunku do osób dorosłych narażających ich na dym tytoniowy. W programie wzięło udział 1514 dzieci.

##### **4) Akcja informacyjno- edukacyjna pt. „Wirusoochrona”**

W ramach poszerzania wiedzy na temat profilaktyki chorób zakaźnych kontynuowana jest akcja edukacyjna pod nazwą „Wirusoochrona”. Akcją objęto 27 szkół podstawowych i 38

przedszkoli. Celem akcji jest wzbogacenie wiedzy z dziedziny zdrowia i higieny oraz kształtowanie postaw prozdrowotnych wśród dzieci przedszkolnych jak i uczniów klas I-III szkół podstawowych. Akcja „Wirusoochrona” powstała w odpowiedzi na obecną sytuację epidemiologiczną i znaczącą rolę higieny jako podstawowego środka zapobiegania przenoszenia się chorób zakaźnych. W prowadzonych działaniach edukacyjnych udział wzięło 2191 uczniów szkół podstawowych oraz 2453 dzieci przedszkolnych.

#### **5) Szkolny program profilaktyczny pod hasłem „Trzymaj Formę !”**

Ze sprawozdań z realizacji programu przesłanych do PSSE w Częstochowie wynika, że program jest pozytywnie odbierany przez uczniów, nauczycieli i rodziców. Szkoły wyraziły chęć kontynuowania XVI edycji programu.

#### **6) Program edukacyjny „Wybierz życie – Pierwszy Krok”**

Celem programu jest edukacja dotycząca zmniejszenia występowania raka szyjki macicy i umieralności na tę chorobę. Adresatami programu są uczniowie klas I szkół ponadpodstawowych, rodzice i opiekunowie oraz kadra pedagogiczna. W tegorocznej edycji udział wzięło 7 szkół ponadgimnazjalnych, w tym 574 uczniów oraz 604 rodziców. Według opinii koordynatorów szkolnych program powinien być kontynuowany corocznie. Uczniowie chętnie uczestniczyli w zajęciach tematycznych. Przekazywane młodzieży treści oraz materiały edukacyjne były bardzo przydatne w pogłębianiu wiedzy na temat zdrowia.

#### **7) Profilaktyczny program przeciwdziałania uzależnieniu od alkoholu, tytoniu i innych środków psychoaktywnych „ARS – czyli jak dbać o miłość”.**

W roku szkolnym 2020/2021 szkoły ponadgimnazjalne realizowały IX edycję profilaktycznego programu przeciwdziałania uzależnieniu od alkoholu, tytoniu i innych środków psychoaktywnych „ARS – czyli jak dbać o miłość”. Na terenie Częstochowy program realizowany był przez 15 szkół.

Program został oceniony pozytywnie przez szkolnych koordynatorów programu, podkreślano fakt emisji filmu „Wieczne dziecko”, który zawsze wywoływał wśród młodzieży ożywioną dyskusję na temat uzależnień oraz skutków używania środków psychoaktywnych, szczególnie przez młodzież i kobiety w ciąży.

#### **8) Ogólnopolski Program Ograniczania Zdrowotnych Następstw Palenia Tytoniu.**

W ramach sprawowania bieżącego nadzoru w zakresie warunków i wymogów higieniczno-sanitarnych prowadzono systematyczne kontrole przestrzegania przepisów ustawy o ochronie zdrowia przed następstwami używania tytoniu i wyrobów tytoniowych. Kontrolą objęto przedsiębiorstwa podmiotów leczniczych (312), jednostki organizacyjne systemu oświaty (405), pomocy społecznej (16), uczelnie wyższe (6), zakłady pracy (515), obiekty kultury i wypoczynku (39), lokale gastronomiczno-rozrywkowe (55), obiekty służące obsłudze podróżnych (67), pomieszczenia obiektów sportowych (13) oraz inne pomieszczenia użytku publicznego (667). Ogółem przeprowadzono 2095 kontroli. Z analizy zgromadzonych danych wynika, że kontrole obiektów wykazały respektowanie przepisów ustawy o ochronie zdrowia przed następstwami używania tytoniu i wyrobów tytoniowych.

### **9) Profilaktyka zakażeń HBV i HCV pt. „Podstępne WZW”.**

„Podstępne WZW” to program profilaktyki zakażeń HAV, HBV i HCV inicjowany przez Wojewódzką Stację Sanitarno-Epidemiologiczną w Katowicach oraz Fundację Gwiazda Nadziei. Celem programu jest upowszechnienie wśród młodzieży szkół ponadpodstawowych wiedzy na temat wirusowego zapalenia wątroby typu A, B i C.

Kontynuacja programu edukacyjnego wynikała z faktu pojawiających się wciąż nowych przypadków zakażeń, wywołanych przez wirusy zapalenia wątroby typu A, B i C. Jednym ze sposobów przeciwdziałania tej sytuacji jest podnoszenie poziomu wiedzy i działania profilaktyczne, pozwalające na unikanie sytuacji narażenia na zakażenia, co może zapobiegać ich dalszemu rozprzestrzenianiu się. Program realizowało 15 szkół ponadpodstawowych. W działaniach edukacyjnych uczestniczyło ogółem 2632 uczniów, rodziców oraz nauczycieli. W większości szkół zajęcia odbywały się online z uwagi na sytuację epidemiologiczną wynikającą z przebiegu pandemii COVID-19. Realizatorzy zadań w placówkach uznali program jako ważny element profilaktyki w ochronie zdrowia młodzieży. Widzą potrzebę jego kontynuacji w kolejnym roku szkolnym.

### **10) Profilaktyka chorób nowotworowych - program „Znamię! Znam je”.**

Celem programu jest upowszechnienie wiedzy o czerniaku - nowotworze złośliwym skóry oraz odpowiedzialnych zachowań i prozdrowotnych postaw wśród młodzieży. Adresatami programu byli uczniowie szkół ponadpodstawowych. Program realizowało 15 szkół, gdzie edukacją objęto ogółem 2308 uczniów oraz ich rodziców, nauczycieli i innych pracowników szkoły. Koordynatorzy wyrazili akces kontynuowania programu, widząc potrzebę prowadzenia działań profilaktycznych w odniesieniu do młodzieży. Realizatorzy uznali, że treści programu są wsparciem w lekcjach biologii. Młodzież chętnie uczestniczyła w proponowanych zajęciach.

### **11) Program „Smak życia czyli debata o dopalaczach”.**

Program profilaktyki uniwersalnej „Smak życia czyli debata o dopalaczach” został przygotowany z inicjatywy Ministerstwa Zdrowia oraz Krajowego Biura ds. przeciwdziałania Narkomanii. Grupą docelową są uczniowie kl. VII i VIII oraz ich rodzice, opiekunowie.

Celem programu jest zwiększenie wiedzy na temat nowych narkotyków, tzw. „dopalaczy”, co przyczyni się do przeciwdziałania rozprzestrzenianiu się psychoaktywnych środków zastępczych w środowisku dzieci i młodzieży. Program realizowało 51 szkół podstawowych, gdzie edukacją objęto ogółem 3980 uczniów kl. VII, kl. VIII oraz rodziców.

Z analizy sprawozdań od szkolnych koordynatorów wynika, iż program jest odpowiednio przygotowany i dostosowany merytorycznie do potrzeb młodzieży. Realizatorzy poszerzyli program o treści uwzględniające nikotynę w tym e – papierosy oraz alkohol, gdyż środki te są łatwo dostępne i młodzież nie ma problemów z ich zakupem. Część zajęć była prowadzona online. Wszystkie placówki wyraziły akces udziału w kolejnej edycji programu.

### **12) Program „Bieg po zdrowie” – antytytoniowa edukacja zdrowotna**

Bieg po zdrowie” jest programem antytytoniowej edukacji zdrowotnej, opracowanym przez Główny Inspektorat Sanitarny we współpracy z psychologami. Program został objęty

honorowym patronatem Ministra Zdrowia, Ministra Edukacji Narodowej oraz Rzecznika Praw Dziecka. Celem programu jest zapobieganie lub opóźnianie inicjacji tytoniowej wśród dzieci i młodzieży oraz pokazanie atrakcyjności życia wolnego od uzależnienia tytoniowego, a grupą docelową są uczniowie kl. IV szkoły podstawowej, rodzice i opiekunowie.

Program stawia na aktywny udział uczniów, co sprzyja identyfikowaniu się z omawianą tematyką i motywuje do tego, aby zdobytą wiedzę i umiejętności stosować w codziennym życiu. Program realizowano w 17 szkołach podstawowych, a edukacją objęto 888 uczniów i ich rodziców. Z uwagi na sytuację epidemiczną kraju związaną z pandemią koronawirusa zajęcia odbywały się online. Dzieci chętnie wykonywały zadania na kartach pracy, a rodzice włączyli się w realizację konkretnych zadań. Wszystkie szkoły wyraziły akces udziału w kolejnej edycji programu.

## **7.2 Interwencje nieprogramowe:**

### ***1) Działania edukacyjne w zakresie przeciwdziałania COVID 19.***

W roku 2021 przeprowadzono szereg działań informacyjno-oświatowych ukierunkowanych na profilaktykę zakażeń COVID 19. Prowadzone były m.in. spotkania w placówkach szkolno-wychowawczych, gdzie przekazywano kadrze pedagogicznej informacje na temat bezpiecznych zachowań i utrzymania reżimu sanitarnego w okresie panującej sytuacji epidemiologicznej. W ramach wspólnych działań wszystkich jednostek organizacyjnych PSSE w Częstochowie przeprowadzono szeroką akcję dystrybucyjną materiałów graficznych, zawierających informacje na temat podstawowych zasad bezpieczeństwa i higieny. Zorganizowane zostały dwa szkolenia dla pielęgniarek szkolnych, podczas których szczególną uwagę zwracano na zachowanie właściwego reżimu sanitarnego w placówkach szkolno-wychowawczych. Prowadzono także akcje informacyjną w lokalnych mediach oraz na stronie internetowej PSSE w Częstochowie i w mediach społecznościowych.

### ***2) Akcja „Bezpieczne ferie 2021” i „Bezpieczne wakacje 2021”, Brązowo, ale czy zdrowo?2021”***

W ramach tegorocznych akcji pn. „Bezpieczne ferie”, „Bezpieczne wakacje” oraz „Brązowo, ale czy zdrowo?” prowadzono działania informacyjno - edukacyjne w placówkach na terenie miasta, m. in. w klubach spółdzielczych, ośrodkach wypoczynku letniego oraz obiektach rekreacyjnych. Zwracano szczególną uwagę na profilaktykę zakażeń COVID-19, przekazano materiały edukacyjne w formie plakatów i ulotek na których zawarte zostały najważniejsze informacje dotyczące zakażeń koronawirusem, a w szczególności bezpiecznych zachowań zdrowotnych. Ponadto informowano o bezpiecznym korzystaniu z promieni i kąpiele słonecznych w okresie letnim. Przekazywane materiały edukacyjne zostały umieszczone w widocznych miejscach dla ogółu społeczeństwa. Edukacją objęto ogółem ok. 10140 osób.

### ***3) Kampania społeczna „Zaszczep w sobie chęć szczepienia”, „Szczepimy się”***

Kampania realizowana jest w ramach Projektu Śląskiego Państwowego Wojewódzkiego Inspektora Sanitarnego „Zdrowe dziecko – zdrowy dorosły – zdrowa rodzina”. Celem kampanii jest podniesienie poziomu wiedzy społeczeństwa na temat znaczenia

szczepień w profilaktyce chorób zakaźnych, wzrost świadomości dotyczącej korzyści wynikających ze szczepień ochronnych oraz zwiększenie liczby osób poddających się szczepieniom profilaktycznym (obowiązkowym i zalecanym). Działania edukacyjno-informacyjne prowadzono w odniesieniu do kadry pedagogicznej, dzieci i młodzieży szkół podstawowych, ponadpodstawowych oraz ogółu społeczeństwa. Zadania realizowano podczas spotkań i rozmów indywidualnych, gdzie przedstawiono założenia, cele kampanii oraz omawiano kalendarz szczepień obowiązkowych i zalecanych. Organizowano ekspozycje wizualne, a na stronie internetowej umieszczono treści edukacyjne. Oddziaływaniem objęto ogół społeczeństwa ze szczególnym uwzględnieniem: rodziców dzieci w wieku 0 - 3 oraz dzieci przedszkolnych. Partnerami działań były placówki oświatowe, Okręgowa Izba Pielęgniarek i Położnych w Częstochowie, Komenda Miejska Policji, biblioteki publiczne, świetlice socjoterapeutyczne, poradnie pedagogiczne, bursy miejskie, ośrodki wypoczynku letniego dzieci i młodzieży, Klasztor Jasna Góra, Centrum Aktywności Seniora, media regionu częstochowskiego. Podczas prowadzonych działań edukacyjno-informacyjnych zwracano szczególną uwagę na temat bezpiecznych zachowań i utrzymania reżimu sanitarnego w okresie panującej sytuacji epidemiologicznej. Partnerzy działań otrzymali materiały edukacyjne (ulotki, broszury).

#### **4) Kampania społeczna Dopalacze – Wypalacze „Groźne narkotyki”**

Celem kampanii jest spopularyzowanie wiedzy nt. środków psychoaktywnych oraz zwrócenie uwagi na problemy zdrowotne wynikające z korzystania z „dopalaczy”, jako kluczowego zagrożenia dla zdrowia dzieci i młodzieży. Realizowano działania mające na celu dotarcie z informacją i edukacją do młodzieży oraz ich rodziców.

Prowadzono działania informacyjno-edukacyjne w ośrodkach wypoczynku letniego dzieci i młodzieży oraz w placówkach oświatowych, Świetlicach Socjoterapeutycznych, Poradni Psychologiczno-Pedagogicznej, Towarzystwo Przyjaciół Dzieci oddział Okręgowy w Częstochowie, bibliotekach. Partnerzy działań otrzymali materiały edukacyjne (ulotki, broszury) do dalszej edukacji.

#### **5) Lekki tornister**

W ramach kampanii „Lekki tornister” pracownicy PSSE w Częstochowie przeprowadzali działania informacyjno-edukacyjne dot. profilaktyki wad postawy. Podczas spotkań z pedagogami i nauczycielami szczególną uwagę zwracano na fakt przeciążonych plecaków i tornistrów szkolnych, jako jedną z istotnych przyczyn wad postawy u dzieci i młodzieży. Edukacją objęto uczniów szkół podstawowych a szczególnie dzieci klas od I do III. Celem interwencji było podniesienie poziomu wiedzy dzieci, rodziców i opiekunów na temat profilaktyki chorób układu ruchu.

#### **6) Światowy Dzień HIV/AIDS**

W ramach Krajowego Programu Zapobiegania Zakażeniom HIV i Zwalczenia AIDS oraz Światowego Dnia HIV/AIDS zorganizowany został konkurs pod hasłem „Chcę wiedzieć więcej”. Konkurs adresowany był do uczniów szkół ponadpodstawowych, a jego przedmiotem było zrealizowanie spotu edukacyjnego dotyczącego tematyki HIV/AIDS, poszerzającego wiedzę na temat tego zakażenia i choroby. Praca konkursowa miała

przekazywać hasłowo najważniejsze informacje dotyczące HIV/AIDS, natomiast jako główne kryteria oceny prac wzięto pod uwagę wartości merytoryczne nagranych spotów oraz kreatywność w doborze form wyrazu. Do realizacji spotu uczestnikom konkursu udostępnione zostały materiały edukacyjne.

Komisja Konkursowa wyłoniła trzy najlepsze prace. I miejsce zajęli uczniowie III Liceum Ogólnokształcącego im. Władysława Biegańskiego w Częstochowie, II miejsce przypadło uczennicom Zespołu Szkół Technicznych i Ogólnokształcących im. Stefana Żeromskiego w Częstochowie, III miejsce zdobył uczeń V Liceum Ogólnokształcącego im. Adama Mickiewicza w Częstochowie. Autorzy otrzymali nagrody rzeczowe oraz dyplomy uznania. Najlepsze prace zostaną wykorzystane w bieżącej pracy, jako materiał edukacyjny.