



***BIULETYN INFORMACYJNY  
KOMENDY POWIATOWEJ  
PAŃSTWOWEJ STRAŻY POŻARNEJ  
W BEŁCHATOWIE  
ZA ROK 2021***



*BEŁCHATÓW - STYCZEŃ – 2022 R.*

**SPIS TREŚCI:**

1.	Wstęp.	3
2.	Zagadnienia organizacyjno-prawne.	4
3.	Ogólna charakterystyka powiatu.	6
4.	Struktura zdarzeń.	8
4.1.	Požary.	12
4.2.	Miejscowe zagrożenia.	13
4.3.	Wyjazdy jednostek straży pożarnej do zdarzeń.	14
4.4.	Alarmy fałszywe.	15
4.5.	Charakterystyczne zdarzenia.	17
5.	Realizacja zadań przez KP PSP.	21
5.1.	W zakresie spraw organizacyjno - kadrowych.	21
5.2.	W zakresie spraw operacyjno-szkoleniowych.	25
5.3.	W zakresie spraw kontrolno-rozpoznawczych.	27
5.4.	W zakresie spraw kwatermistrzowsko - technicznych.	29
6.	Uwagi i wnioski.	33

"Nie wyobrażałem sobie, aby mogły istnieć ściślejsze więzy ponad te, które stwarza między ludźmi wspólna służba, przynależność do tego samego okrętu i tej samej załogi, zwłaszcza w chwilach niebezpieczeństwa"  
— Joseph Conrad "Smuga cienia"

## **Szanowni Państwo !**

Początek roku to czas na podsumowanie działań i osiągnięć służb ratowniczych na terenie Powiatu Bełchatowskiego. Zadania ratownicze na terenie powiatu realizowane są przez Komendę Powiatową Państwowej Straży Pożarnej w Bełchatowie, jednostki Ochotniczych Straży Pożarnych skupione w Krajowym Systemie Ratowniczo-Gaśniczym, jednostki OSP z poza systemu oraz zakładowe służby ratownicze. Opracowanie to realizowane jest przez KP PSP w zakresie działalności: organizacyjnej, operacyjnej, kontrolno-rozpoznawczej i kwatermistrzowskiej. Prezentacja wszystkich danych statystycznych pozwoli na ocenę dotychczasowej działalności oraz dokonanie prognozy działań w najbliższym okresie.

Rok 2021 upłynął pod znakiem panującej pandemii koronawirusa COVID-19. W tych specyficznych warunkach, w których nam przyszło działać Komenda Powiatowa Państwowej Straży Pożarnej w Bełchatowie w 2021 roku realizowała swoje działania w oparciu o cele wskazywane przez Komendanta Głównego Państwowej Straży Pożarnej wytyczne Wojewody Łódzkiego - którzy określali kierunki działania, wzbogacone o lokalne uwarunkowania. Zadania te w głównej mierze dotyczyły doskonalenia i usprawniania funkcjonowania Krajowego Systemu Ratowniczo – Gaśniczego oraz dalszego rozwoju działań z zakresu prewencji społecznej. Realizacja tak wyznaczonych celów, wpłynęła na znaczącą poprawę stanu bezpieczeństwa pożarowego na obszarze powiatu. Wysiłek kadry kierowniczo - dowódczej Komendy Powiatowej PSP oraz wszechstronne działania mające za cel szybkie i skuteczne zwalczanie pożarów oraz likwidację miejscowych zagrożeń w znacznym stopniu przyczyniły się do sukcesu, jakim jest skuteczna realizacja przyjętego programu efektywnego skracania osiągniętych czasów dojazdu do zdarzeń.

W 2021 r. kadra kierownicza komendy prowadziła konsultacje społeczne projektu ustawy o Ochotniczej Straży Pożarnej. W czasie spotkań przedstawiano założenia projektowanej ustawy, wysłuchiowano uwag przedstawicieli OSP oraz udzielano odpowiedzi i wyjaśnień druhom OSP z terenu Powiatu Bełchatowskiego.

Należy zauważyć pozytywne zjawisko bardzo ścisłej współpracy z lokalnymi władzami samorządowymi oraz innymi służbami i podmiotami. Ma to niewątpliwie wpływ i dobrze rokuje na przyszłość kolejnym naszym zamierzeniom dotyczącym dalszej poprawy stanu bezpieczeństwa i ochrony przeciwpożarowej oraz umacniania KSRG w Powiecie Bełchatowskim

W 2021 roku nastąpił wzrost liczby zdarzeń. Zmieniła się także ich struktura. Odnotowano wzrost ilości miejscowych zagrożeń bezpośrednio związanych z pandemią, w tym izolowanych zdarzeń medycznych.

KP PSP w Bełchatowie posiada własną siedzibę, samochody i inny specjalistyczny sprzęt pożarniczy nie odbiegający od obecnych europejskich standardów, a 87 osobowa kadra funkcjonariuszy i pracowników cywilnych KP PSP jest odpowiednio wyszkolona i przygotowana do prowadzenia działań ratowniczych i niesienia specjalistycznej pomocy. Jednak ciągle poszerzający się katalog działań naszej służby powoduje, że potrzeby w zakresie szkolenia i usprzętowania powiększają się, dlatego koniecznością jest pozyskiwanie dodatkowych środków finansowych od jednostek samorządowych oraz sponsorów.

Wszystkie nasze działania zmierzają do zapewnienia mieszkańcom naszego powiatu poczucia bezpieczeństwa i pełnego zaufania do służb ratowniczych.

## 2. Zagadnienia organizacyjno – prawne

Ustawa z dnia 24 sierpnia 1991 roku o Ochronie Przecipożarowej wprowadziła art. 1 powszechną definicję ochrony przeciwpożarowej.

Ochrona przeciwpożarowa polega na realizacji przedsięwzięć mających na celu ochronę życia, zdrowia i mienia lub środowiska przed pożarem, klęską żywiołową lub innym miejscowym zagrożeniem poprzez:

1. zapobieganie powstaniu i rozprzestrzenianiu się pożaru, klęski żywiołowej lub innego miejscowego zagrożenia,
2. zapewnienie sił i środków do zwalczania pożaru, klęski żywiołowej lub innego miejscowego zagrożenia,
3. prowadzenie działań ratowniczych.

Komendant powiatowy Państwowej Straży Pożarnej, jako organ administracji samorządowej zespolonej – realizuje zadania określone w § 13 ust. 6 ustawy o Państwowej Straży Pożarnej z dnia 24 sierpnia 1991 r.

Główne kompetencje komendanta powiatowego PSP to:

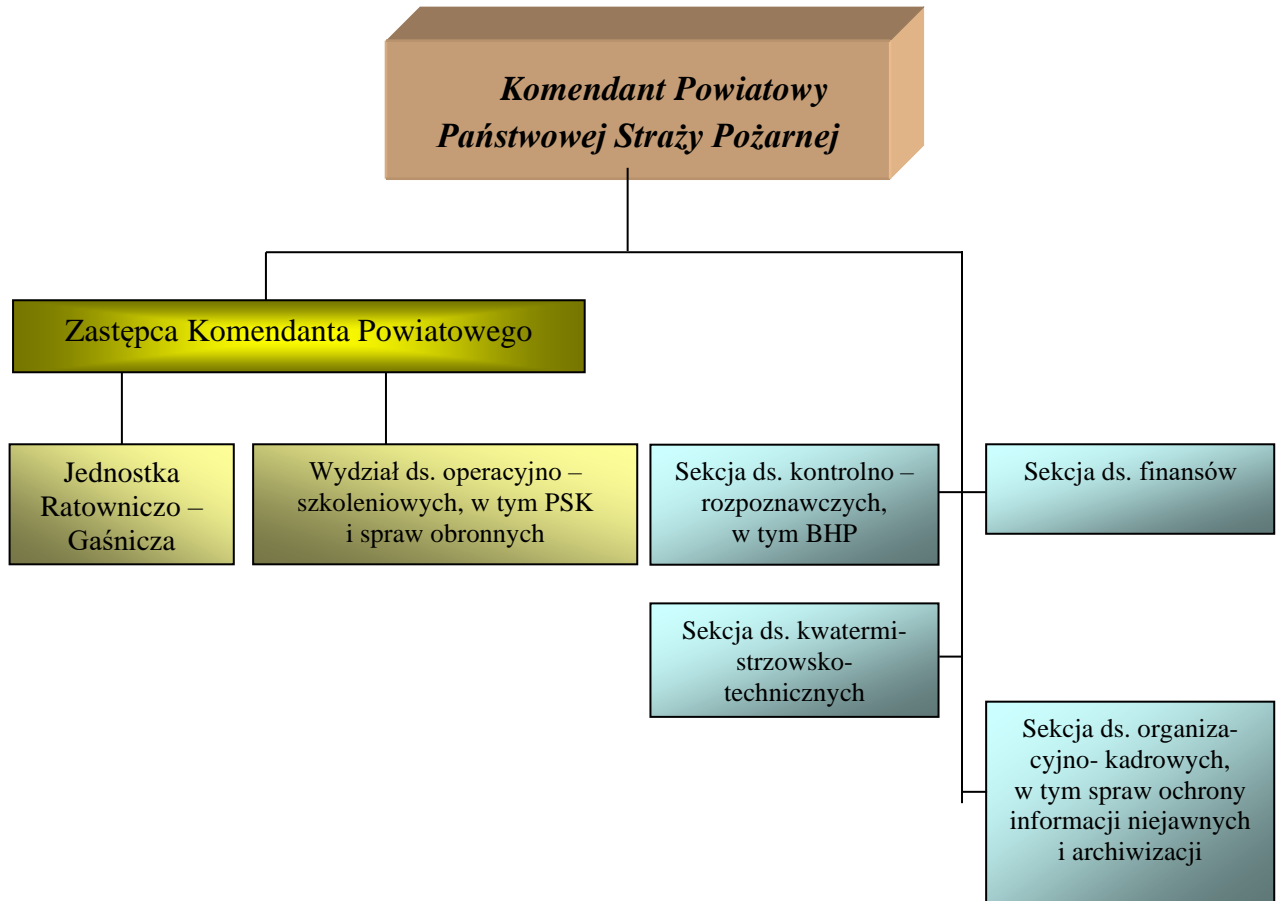
- przygotowanie sił i środków do akcji ratowniczych,
- prowadzenie akcji ratowniczych,
- nadzór nad przestrzeganiem przepisów przeciwpożarowych.

Zadania te finansowane są z dotacji celowej budżetu państwa.

Jednocześnie komenda powiatowa PSP stała się elementem zespolonej administracji samorządowej, tj. starostwa powiatowego. Z tego też względu KP PSP ujęta jest w statucie powiatu jako jedna z powiatowych służb, inspekcji i straży.

Komenda powiatowa PSP stanowi aparat pomocniczy komendanta powiatowego, przy pomocy którego wykonuje on swoje zadania:

1. Pracą komendy powiatowej kieruje komendant powiatowy przy pomocy zastępcy.
2. Podczas nieobecności komendanta powiatowego, jego zadania i kompetencje przejmuje zastępca.
3. Zastępca komendanta powiatowego sprawuje nadzór nad podporządkowanymi komórkami organizacyjnymi.
4. Pracą wydziału kieruje naczelnik wydziału, pracą sekcji – kierownik sekcji, a sekcją ds. finansów kieruje główny księgowy.
5. Pracą jednostki ratowniczo – gaśniczej kieruje dowódca przy pomocy zastępcy.

**Schemat struktury organizacyjnej KP PSP w Bełchatowie**

### 3. Ogólna charakterystyka powiatu

Powiat bełchatowski zlokalizowany jest w zasięgu Niecki Łódzkiej, leży na Wysoczyźnie Bełchatowskiej i Kotlinie Szczercowskiej, zlokalizowany jest w środkowo – południowej części województwa łódzkiego, obejmując: miasto Bełchatów, miasto i gminę Żelów oraz gminy Bełchatów, Drużbice, Kleszczów, Kluki, Rusiec i Szczerców.

Graniczy z powiatami: łaskim (z północnego zachodu), pabianickim (z północy), pajęczańskim (z południowego zachodu), piotrkowskim (ze wschodu), radomszczańskim (z południowego wschodu) i wieluńskim (z południowego zachodu).

Obszar działania komendy powiatowej Państwowej Straży Pożarnej w Bełchatowie obejmuje 1 miasto, 1 miasto i gminę oraz 6 gmin, zajmuje powierzchnię 970,66 km<sup>2</sup>, co stanowi 5,3 % powierzchni województwa, a 28,3 % powierzchni powiatu to lasy.



Mapa powiatu bełchatowskiego.(tabela 1).

Tabela nr 1. Podział powiatu na poszczególne miasta i gminy z podaniem powierzchni i liczby ludności.

Lp.	Nazwa gminy	Powierzchnia	Ludność*
1.	Miasto Bełchatów	34,64 km <sup>2</sup>	54974
2.	Gmina Bełchatów	179,89 km <sup>2</sup>	11976
3.	Gmina Drużbice	116,00 km <sup>2</sup>	5188
4.	Gmina Kleszczów	124,82 km <sup>2</sup>	6899
5.	Gmina Kluki	118,50 km <sup>2</sup>	4390
6.	Gmina Rusiec	99,70 km <sup>2</sup>	5038
7.	Gmina Szczerców	128,91 km <sup>2</sup>	8058
8.	Miasto i Gmina Żelów	168,21 km <sup>2</sup>	14580
	<b>Razem:</b>	<b>970,67 km<sup>2</sup></b>	<b>111103</b>

\* ludność wg stanu na dzień 31.12.2021 roku

Przez obszar powiatu prowadzą następujące szlaki komunikacyjne:

1) drogowe:

- krajowa Nr 74,
- wojewódzka Nr 485 - Pabianice - Bełchatów,
- wojewódzka Nr 484 - Buczek - Bełchatów - Kalisko,
- wojewódzka Nr 483 - Łask – Buczek – Nowa Brzeźnica - Częstochowa,
- wojewódzka Nr 480 - Szczerców - Sieradz,
- wojewódzka Nr 473 - Łask - Wadlew - Piotrków Trybunalski
- wojewódzka Nr 476 - Nowy Świat- Helenów
- powiatowa Nr 2308 - Widawa – Mzurki.

2) kolejowe:

- o znaczeniu krajowym, tzw. kolej „węglowa” - Herby Nowe – Karsznice – Inowrocław,
- o znaczeniu lokalnym, Piotrków Tryb. – Bełchatów - Rogowiec łącząca się z linią kolejową Koluszki – Częstochowa (PGE GiEK S.A. Oddział KWB Bełchatów, „SEMPERTRANS Bełchatów Sp. z o. o., PGE GiEK S.A. Oddział Elektrownia Bełchatów).

Na terenie powiatu znajdują się: Nadleśnictwo Bełchatów, część Nadleśnictwa Kolumna oraz niewielka część Nadleśnictwa Wieluń. Wymienione nadleśnictwa zaliczone są do I kategorii zagrożenia pożarowego. Powierzchnia zadrzewienia zajmuje ok. 27.828 ha. Głównym gatunkiem lasotwórczym jest sosna, która zajmuje ok. 75 % powierzchni zalesionej powiatu, co wpływa na dużą palność, szczególnie wiosną i jesienią oraz podczas długotrwałych susz. Dominującym typem siedliskowym lasu jest bór mieszany świeży.

Ponadto na terenie powiatu zlokalizowane są ważne dla gospodarki narodowej zakłady pracy: PGE GiEK S.A. Oddział Kopalnia Węgla Brunatnego Bełchatów, PGE GiEK S.A. Oddział Elektrownia Bełchatów, SEMPERTRANS Bełchatów Sp. z o.o., „Colep Polska” Sp. z o. o. w Kleszczowie, „Constantia” w Rogowcu, „KNAUF Bełchatów” w Rogowcu.

Komenda Powiatowa Państwowej Straży Pożarnej w Bełchatowie jest komendą III kategorii.

Zabezpieczenie rejonu stanowi:

- 1 Jednostka Ratowniczo – Gaśnicza PSP w Bełchatowie,
- 70 jednostek OSP, w tym:
  - 19 jednostek OSP w KSRG,
  - 51 jednostki poza KSRG
- 3 zakładowe służby ratownicze.

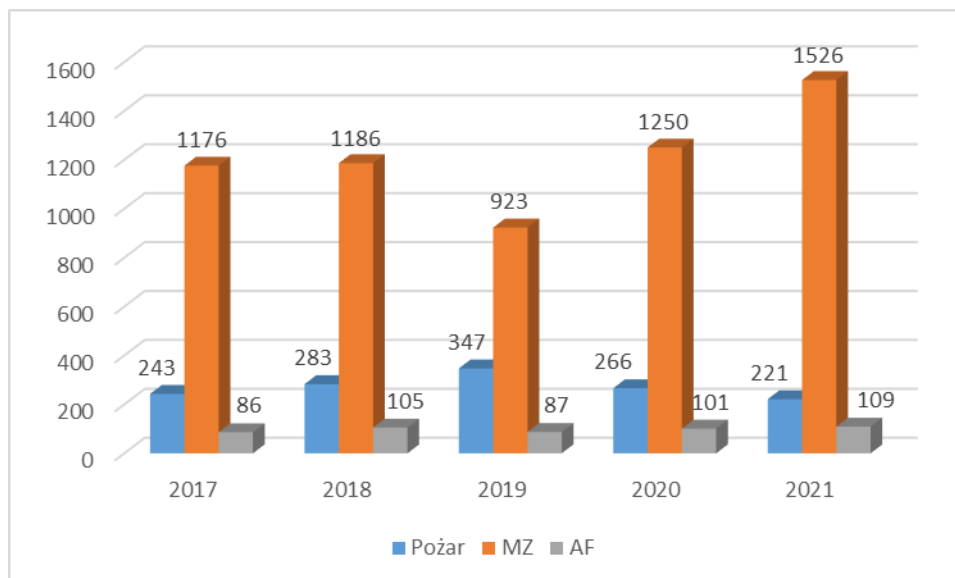
Wśród wymienionych jednostek ochotniczych straży pożarnych 19 zostało włączonych do Krajowego Systemu Ratowniczo - Gaśniczego, są to: OSP Bełchatów, OSP Bełchatów – Grocholice, OSP Chabielice, OSP Dobrzelów, OSP Druźbice, OSP Huta, OSP Kociszew, OSP Kleszczów, OSP Kluki, OSP Łękińsko, OSP Łobudzice, OSP Rusiec, OSP Szczerców, OSP Wadlew, OSP Wola Wiązowa, OSP Zelów, OSP Pozdzenice, OSP Magdalenów i OSP Łękawa.

## 4. Struktura zdarzeń

W roku 2021 roku straż pożarna alarmowana była 1856 razy do zdarzeń powstałych na terenie powiatu bełchatowskiego oraz obszaru chronionego.

W rozbiciu na poszczególne rodzaje zdarzeń (pożar, miejscowe zagrożenie, alarm fałszywy), obraz 2021 roku w porównaniu do lat poprzednich przedstawia się następująco:

	2017	2018	2019	2020	<b>2021</b>
Pożar	243	283	347	266	<b>221</b>
MZ	1176	1186	923	1250	<b>1526</b>
AF	86	105	87	101	<b>109</b>
<b>Razem</b>	<b>1505</b>	<b>1574</b>	<b>1357</b>	<b>1617</b>	<b>1856</b>



W 2021 r. w stosunku do roku poprzedniego:

- ilość pożarów zmalała o 45,
- ilość MZ wzrosła o 276,
- ilość fałszywych alarmów wzrosła o 8.

**W stosunku do roku poprzedniego ilość wszystkich zdarzeń wzrosła o 239.**



Ilość zdarzeń w poszczególnych gminach powiatu przedstawia się następująco (nie obejmuje zabezpieczenia terenu i interwencji poza terenem działań przez jednostki OSP):

Lp.	Gmina	Pożar	Miejscowe zagrożenie	Fałszywy alarm	Ilość zdarzeń ogółem
1.	M. Bełchatów	34	197	12	243
2.	Bełchatów	29	187	13	229
3.	Drużbice	20	164	6	190
4.	Kleszczów	35	112	32	179
5.	Kluki	27	120	7	154
6.	Rusiec	31	146	2	179
7.	Szczerców	64	146	4	214
8.	Zelów	82	355	12	449
	<b>Razem:</b>	<b>322</b>	<b>1427</b>	<b>88</b>	<b>1837</b>

W rozbiciu na poszczególne miesiące roku obraz zdarzeń przedstawia się następująco:

Lp.	Miesiąc	Ilość zdarzeń
1.	Styczeń	<b>74</b>
2.	Luty	<b>68</b>
3.	Marzec	<b>106</b>
4.	Kwiecień	<b>105</b>
5.	Maj	<b>95</b>
6.	Czerwiec	<b>154</b>
7.	Lipiec	<b>420</b>
8.	Sierpień	<b>319</b>
9.	Wrzesień	<b>175</b>
10.	Październik	<b>144</b>
11.	Listopad	<b>100</b>
12.	Grudzień	<b>96</b>
	<b>Ogółem</b>	<b>1856</b>

Najwięcej zdarzeń odnotowaliśmy w lipcu, a najmniej w lutym 2021 r.

**Straty zaistniałe podczas ww. zdarzeń wyniosły (w tys. zł.):**

Rodzaj zdarzeń	LATA (w tys. zł)				
	2017	2018	2019	2020	2021
- pożary	3.149,3	3863,7	4171,2	2094,4	6734,1
- inne akcje, interwencyjne	2.627,5	2673	3375	3075	4054,8

**Zestawienie strat w zależności od zdarzenia:**

Lp.	Gmina	Zestawienie strat (w tys. zł,-) w zależności od zdarzenia					
		Pożary			Miejscowe zagrożenia		
		straty ogółem	w tym budynki	mienie uratowane	straty ogółem	w tym budynki	mienie uratowane
1.	m. Bełchatów	524,4	118	3482	740,9	178,6	1331
2.	Bełchatów	372,5	194	1833	974,7	82,3	624
3.	Drużbice	92,2	50	1215	530,2	109	394
4.	Kleszczów	3990,5	1303	8337	216,4	3,1	56
5.	Kluki	58	32	1310	96,2	3	199
6.	Rusiec	165,1	76,5	1029	823,4	6,5	736
7.	Szczerców	331,2	226,2	1817	278,7	8	447
8.	Zelów	1200,2	421	3490	394,3	25	1108
	<b>Ogółem:</b>	6734,1	2420,7	22513	4054,8	415,5	4895

Podczas wszystkich zdarzeń zanotowaliśmy ogółem 26 ofiar śmiertelnych oraz 168 osób rannych. W pożarach zginęła 1 osoba, rannych zostało 6 osób, 1 strażak PSP oraz 2 ratowników OSP, a w grupie miejscowych zagrożeń zginęło 25 osób, rannych zostało 160 osób, w tym 14 dzieci.

**Częstotliwość występowania wypadków śmiertelnych:**

Lp.	Nazwa gminy	2017 r.	2018 r.	2019 r.	2020 r.	2021r.
1.	Miasto Bełchatów	4	5	9	10	7
2.	Gmina Bełchatów	0	2	3	2	3
3.	Gmina Drużbice	1	1	4	0	0
4.	Gmina Kleszczów	2	0	3	1	2
5.	Gmina Kluki	0	0	2	2	3
6.	Gmina Rusiec	0	0	1	2	3
7.	Gmina Szczerców	2	3	3	3	2
8.	Miasto i Gmina Zelów	5	3	2	2	6
	<b>Razem:</b>	<b>14</b>	<b>14</b>	<b>27</b>	<b>22</b>	<b>26</b>

***POŻARNICZY ZEGAR RATOWNICTWA W POWIECIE BĘŁCHATOWSKIM:***



**INTERWENCJA RATOWNICZA - CO 4 GODZIN i 42 MINUT**

**w tym:**

**POŻAR - CO 39 GODZIN i 37 MINUT**

**MIEJSCOWE ZAGROŻENIE - CO 5 GODZIN i 44 MINUT**

**FAŁSZYWY ALARM - CO 80 GODZIN i 21 MINUT**

## 4.1. Pożary

Struktura pożarów według wielkości kształtowała się następująco:

Rok	2017	2018	2019	2020	2021
Mały	229	265	332	254	212
Średni	13	16	15	12	8
Duży	1	2	-	-	0
B. duży	-	-	-	-	1

**W 2021 r. odnotowano spadek ilości pożarów w porównaniu z rokiem ubiegłym o 45.**

Zestawienie najczęściej występujących przyczyn powstawania pożarów przedstawia się następująco:

- nieostrożność osób dorosłych –72,
- nieostrożność osób nieletnich – 2,
- wady urządzeń i instalacji elektrycznych (bez urządzeń grzewczych) - 17,
- nieprawidłowa eksploatacja urządzeń i instalacji elektrycznych - 3,
- wady elektrycznych urządzeń grzewczych – 1,
- wady urządzeń grzewczych na paliwo stałe - 5,
- nieprawidłowa eksploatacja urządzeń grzewczych na paliwo stałe - 7,
- nieprawidłowa eksploatacja urządzeń grzewczych na paliwo gazowe - 1,
- wady urządzeń mechanicznych – 3,
- wady środków transportu – 19,
- samozapalenia biologiczne – 1,
- wyładowania atmosferyczne – 5,
- wady konstrukcji budowlanych – 4,
- nieprawidłowa eksploatacja konstrukcji budowlanych - 30,
- podpalenia umyślne – 30,
- pożary jako następstwa innych miejscowych zagrożeń – 4,
- inne przyczyny przyczyny – 17.

## 4.2. Miejscowe zagrożenia

Obok 221 pożarów KP PSP w Belchatowie odnotowała w 2021 roku 1526 miejscowych zagrożeń.

**Porównując dane z rokiem 2020, zauważa się wzrost ilości miejscowych zagrożeń o 276.**

Struktura miejscowych zagrożeń według ich rodzaju przedstawia się następująco:

- wady urządzeń i instalacji elektrycznych – 2,
- wady urządzeń i instalacji gazowych – 3,
- wady urządzeń mechanicznych – 2,
- nieprawidłowa eksploatacja urządzeń grzewczych – 3,
- nieprzestrzeganie reżimów technologicznych – 1,
- nieprawidłowe magazynowanie substancji niebezpiecznych – 1,
- wady środków transportu – 36
- nieprawidłowa eksploatacja środków transportu - 8,
- niezachowanie zasad bezpieczeństwa ruchu środków transportu – 168,
- wady konstrukcji budowlanych – 2,
- silne wiatry – 315,
- gwałtowne opady atmosferyczne – 89,
- przybory wód – 7,
- wyładowania atmosferyczne -1,
- uszkodzenia, zaniedbania szlaków komunikacyjnych -1,
- nietypowe zachowanie się zwierząt, owadów stwarzające zagrożenie – 492,
- nieumyślne działanie człowieka – 2,
- celowe działanie człowieka – 10,
- pozostałe przyczyny – 377,
- **wyjazdy związane z COVID-19 – 108.**

### 4.3 Wyjazdy JRG KP PSP oraz jednostek OSP do zdarzeń w 2021 roku

- JRG Bełchatów, -OSP w KSRG,- pozostałe OSP

Lp.	Gmina/miasto	Miejscowość /siedziba jednostki/	Rodzaj działań						Brak gotowości
			Pożar	MZ	Alarm fał- szywy	Ogółem	w tym, poza tere- nem działa- nia	Zabezp. rejonu	
1.	2.	3.	4.	5.	6.	7.	8.	9.	10.
1.		<b>JRG Bełchatów</b>	<b>170</b>	<b>526</b>	<b>70</b>	<b>766</b>	<b>10</b>	<b>0</b>	<b>0</b>
2.	<b>M. Bełchatów</b>	<b>Bełchatów</b>	<b>17</b>	<b>128</b>	<b>10</b>	<b>155</b>	<b>0</b>	<b>34</b>	<b>10</b>
3.		<b>Grocholice</b>	<b>17</b>	<b>69</b>	<b>2</b>	<b>88</b>	<b>0</b>	<b>2</b>	<b>10</b>
4.	<b>G. Bełchatów</b>	<b>Dobrzelów</b>	<b>11</b>	<b>63</b>	<b>2</b>	<b>76</b>	<b>0</b>	<b>3</b>	<b>0</b>
5.		<b>Huta</b>	<b>1</b>	<b>6</b>	<b>0</b>	<b>7</b>	<b>1</b>	<b>0</b>	<b>1</b>
6.		<b>Łękawa</b>	<b>3</b>	<b>25</b>	<b>7</b>	<b>35</b>	<b>3</b>	<b>0</b>	<b>2</b>
7.		Ludwików	1	17	0	18	1	0	7
8.		Podwody	3	11	1	15	0	0	5
9.		Postękalice	3	20	0	23	1	0	4
10.		Niedyszyna	3	16	1	20	1	0	1
11.		Zawadów	4	29	2	35	0	0	1
12.	<b>G. Drużbice</b>	<b>Drużbice</b>	<b>12</b>	<b>84</b>	<b>3</b>	<b>99</b>	<b>0</b>	<b>0</b>	<b>0</b>
13.		<b>Wadlew</b>	<b>6</b>	<b>49</b>	<b>3</b>	<b>58</b>	<b>2</b>	<b>0</b>	<b>0</b>
14.		Chynów	0	26	0	26	3	0	2
15.		Rożniatowice	0	1	0	1	0	0	2
16.		Suchcice	2	4	0	6	0	0	0
17.	<b>G. Kleszczów</b>	<b>Kleszczów</b>	<b>10</b>	<b>54</b>	<b>15</b>	<b>79</b>	<b>1</b>	<b>0</b>	<b>2</b>
18.		<b>Łękińsko</b>	<b>8</b>	<b>25</b>	<b>9</b>	<b>42</b>	<b>0</b>	<b>0</b>	<b>1</b>
19.		Kamień	4	3	2	9	1	0	3
20.		Łuszczanowice	3	11	0	14	1	0	1
21.		Wolica	2	3	1	6	0	0	0
22.		Żłobnica	8	16	5	29	0	0	0
23.		Antoniówka	0	0	0	0	0	0	0
24.	<b>G. Kluki</b>	<b>Kluki</b>	<b>18</b>	<b>72</b>	<b>4</b>	<b>94</b>	<b>0</b>	<b>0</b>	<b>1</b>
25.		Kaszewice	8	32	3	43	1	0	1
26.		Żar	0	1	0	1	0	0	0
27.		Osina	0	14	0	14	0	0	0
28.		Parzno	1	0	0	1	0	0	2
29.		Strzyżewice	0	1	0	1	0	0	0
30.	<b>G. Rusiec</b>	<b>Rusiec</b>	<b>18</b>	<b>94</b>	<b>2</b>	<b>114</b>	<b>0</b>	<b>0</b>	<b>0</b>
31.		<b>Wola Wiązowa</b>	<b>12</b>	<b>46</b>	<b>0</b>	<b>58</b>	<b>1</b>	<b>0</b>	<b>0</b>
32.		Dąbrowa Rusiecka	1	5	0	6	0	0	1
33.		Jastrzębice	0	1	0	1	0	0	0
34.	<b>G. Szczerców</b>	<b>Szczerców</b>	<b>27</b>	<b>86</b>	<b>2</b>	<b>115</b>	<b>1</b>	<b>0</b>	<b>1</b>
35.		<b>Chabelice</b>	<b>18</b>	<b>32</b>	<b>2</b>	<b>52</b>	<b>0</b>	<b>0</b>	<b>1</b>
36.		<b>Magdalenów</b>	<b>15</b>	<b>22</b>	<b>0</b>	<b>37</b>	<b>0</b>	<b>0</b>	<b>0</b>
37.		Osiny	2	3	0	5	0	0	3
38.		Borowa	2	3	0	5	0	0	0
39.	<b>M.G. Zelów</b>	<b>Zelów</b>	<b>41</b>	<b>118</b>	<b>5</b>	<b>164</b>	<b>0</b>	<b>4</b>	<b>1</b>
40.		<b>Łobudzice</b>	<b>11</b>	<b>25</b>	<b>2</b>	<b>38</b>	<b>0</b>	<b>0</b>	<b>1</b>
41.		<b>Kociszew</b>	<b>4</b>	<b>31</b>	<b>1</b>	<b>36</b>	<b>1</b>	<b>0</b>	<b>2</b>
42.		<b>Poźdzeniec</b>	<b>15</b>	<b>45</b>	<b>1</b>	<b>61</b>	<b>0</b>	<b>0</b>	<b>0</b>
43.		Kurów	5	8	0	13	1	0	2
44.		Karczmy	5	43	0	48	2	0	0
45.		Wygiełzów	3	16	0	19	0	0	2
46.		Wypychów	7	24	1	32	2	0	0
47.		Bujny Szlacheckie	1	27	1	29	0	0	0
48.		Sobki	3	7	1	11	1	0	1
49.		Sromutka	2	11	0	13	0	0	1
50.		Bocianicha	0	0	0	0	0	0	0
<b>RAZEM</b>			<b>507</b>	<b>1953</b>	<b>158</b>	<b>2618</b>	<b>35</b>	<b>43</b>	<b>72</b>

#### 4.4. Alarmy fałszywe

W 2021 roku odnotowaliśmy 109 fałszywych alarmów, w tym: 2 złośliwe, 52 w dobrej wierze oraz 55 z instalacji wykrywania pożaru. Daje to wzrost o 8 w porównaniu do roku poprzedniego.

W poniższej tabeli przedstawiono ilość załóg i osób biorących udział w prowadzeniu akcji ratowniczych na terenie powiatu.

Rok	Ilość zastępów ogółem				Ilość osób ogółem			
	PSP	OSP z KSRG	pozostałe OSP	ZSR	PSP	OSP z KSRG	pozostałe OSP	ZSR
2017	2 334				11 470			
	782	1272	261	782	1272	6710	782	1272
2018	2427				11 944			
	887	1195	332	887	1195	6343	887	1195
2019	2440				11753			
	925	1170	327	925	1170	6014	925	1170
2020	2619				11988			
	1164	1159	286	1164	1159	5713	1164	1159
<b>2021</b>	<b>2805</b>				<b>13357</b>			
	<b>946</b>	<b>1404</b>	<b>435</b>	<b>20</b>	<b>4014</b>	<b>7154</b>	<b>2129</b>	<b>60</b>

Średni udział strażaków w jednej akcji ratowniczej oraz średni udział zastępów straży pożarnych podczas jednej akcji ratowniczej przedstawia poniższa tabela.

Rok	Średni udział w akcji	
	zastępu	strażaka
2017	1,55	7,62
2018	1,54	7,59
2019	1,80	8,65
2020	1,61	7,41
<b>2021</b>	<b>1,50</b>	<b>7,19</b>

We wszystkich akcjach ratowniczo - gaśniczych podano 275 prądów gaśniczych wody, 15 prądów gaśniczych piany i 3 prądów proszku.

Podczas prowadzenia działań ratowniczych zużyto:

- 1421,41 m<sup>3</sup> wody,
- 1013 l środka pianotwórczego,
- 19 kg proszku gaśniczego,

- 3871 kg sorbentu,
- 362 kg neutralizatorów,

Organizując zaopatrzenie wodne korzystano:

- z hydrantów – 176 razy,
- ze zbiorników naturalnych – 1 raz,
- ze zbiorników sztucznych – 0 razy.

Rodzaj najczęściej prowadzonych działań ratowniczych przedstawia się następująco:

- ❑ zabezpieczenie miejsca zdarzenia – 1736 przypadków,
- ❑ działania przy owadach błonkoskrzydłych – 470 przypadków,
- ❑ dowożenie wody przy pożarach – 13 przypadków,
- ❑ wycinanie drzew – 280 przypadków,
- ❑ neutralizacja, sorpcja substancji chemicznych – 184 przypadków
- ❑ zbieranie, usuwanie, zmywanie substancji chemicznych – 173 przypadków,
- ❑ podawanie środków gaśniczych w natarciu – 170 przypadków,
- ❑ podawanie środków gaśniczych w obronie – 9 przypadków,
- ❑ schładzanie obiektów – 5 przypadków,
- ❑ wykonywanie dostępu do osób zagrożonych – 9 przypadków,
- ❑ ewakuacja ludzi – 12 przypadków,
- ❑ ewakuacja zwierząt – 7 przypadków,
- ❑ ewakuacja mienia – 1 przypadek,
- ❑ zabezpieczanie imprez masowych – 23 przypadki,
- ❑ rozcinanie, rozginanie konstrukcji – 11 przypadków,
- ❑ podnoszenie elementów konstrukcji i maszyn – 3 przypadki,
- ❑ przemieszczanie elementów konstrukcji i maszyn 15 przypadków,
- ❑ oddymianie, przewietrzanie – 101 przypadków,
- ❑ ustalanie substancji chemicznych – 8 przypadki,
- ❑ ograniczanie rozlewów, wycieków – 3 przypadki,
- ❑ dostarczanie pomocy materialnej ludności – 15 przypadków,
- ❑ przywracanie, utrzymywanie drożności dróg oddechowych – 16 przypadków,
- ❑ wykonywanie zewnętrznego masażu serca – 19 przypadków,
- ❑ opieka nad poszkodowanym – 134 przypadków
- ❑ tlenoterapia 100% tlenem lub sztuczne oddychanie – 48 przypadków,
- ❑ tamowanie krwotoków – 24 przypadki,
- ❑ unieruchamianie złamań – 26 przypadków,
- ❑ zabezpieczenie przed utratą ciepła – 24 przypadki,
- ❑ otwieranie pomieszczeń – 34 przypadków
- ❑ pompowanie wody – 33 przypadki,
- ❑ prace rozbiórkowe konstrukcji budowlanych – 19 przypadków
- ❑ poszukiwanie osób zaginionych – 2 przypadków.



## 4.5. Charakterystyczne zdarzenia

**21.05.2021 godzina 17:32 – miejscowość Bełchatów, drogą radiową do SK wpłynęło od 409 - 13 zgłoszenie o pożarze jupitera na stadionie GKS. Zgłoszenia dokonał d-ca OSP KSRG Bełchatów znajdujący się na zabezpieczeniu meczu piłki nożnej.**

Po przybyciu na miejsce zdarzenia stwierdzono, iż w skutek zwarcia instalacji elektrycznej doszło do pożaru rozdzielni i przewodów elektrycznych znajdujących się wewnątrz masztu oświetleniowego stadionu GKS. Przed przybyciem zastępów straży pożarnej obsługa stadionu na polecenie kierownika do spraw bezpieczeństwa ewakuowała 95 osób z trybun stadionu znajdujących się w pobliżu masztu oświetleniowego. W wyniku zdarzenia nie było osób poszkodowanych. KDR przekazał informację, iż SIS na miejscu zdarzenia są niewystarczające i poprosił o zadysponowanie kolejnej drabiny mechanicznej.

Działania straży pożarnej polegały na:

- zabezpieczeniu miejsca zdarzenia,
- odłączeniu napięcia na obiekcie oraz we wszystkich masztach oświetleniowych przez obsługę stadionu,
- schłodzeniu powierzchni zewnętrznej masztu oświetleniowego przy pomocy prądów wody,
- monitorowaniu temperatury zewnętrznej masztu oświetleniowego przy pomocy drabiny mechanicznej oraz schłodzeniu przy pomocy prądu wody podawanego z drabiny,
- ugaszeniu palących się elementów elektrycznych wewnątrz masztu poprzez podanie prądu piany ciężkiej oraz wody przez właz znajdujący się u podstawy masztu,
- ponownym sprawdzeniu temperatury zewnętrznej masztu.

Prawdopodobną przyczyną zdarzenia było przeciążenie instalacji. W działaniach udział brało 6 zastępów i 21 ratowników z PSP i OSP. Czas prowadzonych działań to 1 godzina i 41 minut.



Archiwum KP PSP Bełchatów

**21.05.2021 r. godzina 11:31 – miejscowość Rogowiec, SK KP PSP w Bełchatowie telefonicznie powiadomił Dyżurny Inżynier Ruchu Elektrowni - Pożar przenośnika taśmowego dostarczającego węgiel do zasobnika szczelinowego na wysokości około 30 m. Osób poszkodowanych nie ma. Prośba o zadysponowanie pięciu zastępów w tym drabina.**

Po dojechaniu na miejsce zdarzenia pierwszego KDR 408-42 o godzinie 11.19 z ZSR Elektrowni Bełchatów, stwierdzono pożar przenośnika taśmowego dostarczającego węgiel do zasobnika szczelinowego na wysokości około 30m. Innych SiS na miejscu zdarzenia nie było. Pożarem objęta była długość około 220m przenośnika taśmowego. Osób poszkodowanych brak. Przenośnik taśmowy i zasobnik szczelinowy zasilają blok nr 14. Pozostałe 12 bloków energetycznych było niezagrażone. KDR ZSR 408-42 przekazał, że SiS są niewystarczające i poprosił o zadysponowanie drabiny mechanicznej o zasięgu 42 metrów. Drabina została zadysponowana przez SK ŁKW PSP w Łodzi. Kolejni KDR podtrzymywali przyjęty pierwotnie zamiar taktyczny.

Działania straży polegały na:

- zabezpieczeniu miejsca zdarzenia,

I odcinek bojowy:

- wejściu do wnętrza galerii skośnej podajnika taśmowego i ugaszeniu palących się elementów,

II odcinek bojowy:

- ugaszeniu z udziałem drabin mechanicznych dachu oraz elewacji budynku zasobnika szczelinowego,

- wejściu przez klatkę schodową do budynku zasobnika szczelinowego oraz podaniu prądów wody w natarciu celem ugaszenia dachu i elewacji budynku,

- podaniu prądów wody w obronie na dach i elewację budynku zasobnika szczelinowego.

W wyniku pożaru przenośnika taśmowego, uszkodzona została część galerii nawęglania UED-10 oraz część poszycia dachu budynku zasobnika szczelinowego. Podczas prowadzonych działań uszkodzeniu uległy odcinki W-52 - 6 sztuk, W-75 - 2 sztuki, automat oddechowy aparatu ODO Fenzy.

W działaniach udział brały 23 zastępy, w tym 75 ratowników z PSP, ZSP i OSP. Czas prowadzonych działań to 9 godzin i 29 minut.

**08.08.2021 r. godzina 21:26 – miejscowość Bogumiłów, do SK wpłynęło zgłoszenie o treści:"pożar hali mała wiktoria widać płomienie". Formatka CPR.**

Do zdarzenia w I rzucie zadysponowano:

- trzy zastępy JRG Bełchatów - 11 ratowników

- pięć zastępów OSP KSRG - 31 ratowników

- trzy zastępy OSP - 15 ratowników

Po przybyciu zastępów straży pożarnej na miejsce zdarzenia stwierdzono, że doszło do pożaru w firmie Maya Victory - zakład przetwarzania elektroodpadów w Bogumiłowie w gm. Kleszczów. Pożarem objęta była jedna z trzech części hali magazynowej o powierzchni 275m<sup>2</sup> - wymiar ok. 15x15mx8m oraz plac przed halą o powierzchni ok. 50m<sup>2</sup>. Na dwie pozostałe części hali pożar się nie przedostał. Ogniem objęta była część hali znajdująca się najbliższej drogi publicznej i wjazdu na posesję.

Działania straży pożarnej polegały na:

- zabezpieczeniu miejsca zdarzenia,

- podaniu prądów wody w natarciu na palącą się halę magazynową - 4 prądów wody, 1 prąd piany gaśniczej ciężkiej,

- podaniu prądów wody w obronie na pozostałą część hali magazynowej- 2 prądy wody,

- przeszukaniu pomieszczeń,

- oddymianiu pomieszczeń,

- wyciągnięciu z hali zgliszczy po pożarze oraz ich przelaniu.

Spaleniu i zawaleniu uległa jedna część hali magazynowej o konstrukcji szkieletowej stalowej oraz z płyt warstwowych o powierzchni 330m<sup>2</sup> oraz plac magazynowy przed halą magazynową o powierzchni ok 50m<sup>2</sup>. Zniszczeniu uległy cztery odcinki węzowe: 3x52, 1x75, radiostacja przenośna, latarka survivor.

Jako przyczynę powstania pożaru ustalono: Wybuch pojemnika gazowego w składowanej palecie w hali.

W działaniach udział brało 17 zastępów i 77 ratowników z PSP i OSP. Czas prowadzonych działań to 12 godzin 29 minut.



Archiwum KP PSP Bełchatów

**15.10.2020 r. godzina 15:41 – miejscowość Kluki, wpłynęło zgłoszenie - zderzenie autobusu i samochodu osobowego. PSP powiadomił CPR.**

Po przybyciu na miejsce zdarzenia stwierdzono, iż samochód osobowy zjechał na przeciwny pas i zderzył się czołowo z autobusem. W wyniku zdarzenia poszkodowane zostały 2 osoby, kierujący samochodem osobowym oraz pasażerka autobusu, osoby poszkodowane były przytomne. Łącznie w zdarzeniu brało udział 31 osób, w tym 30 z autobusu oraz 1 kierujący samochodem osobowym. W momencie przybycia zastępów straży pożarnej wszystkie osoby podróżujące znajdowały się poza pojazdami. Pierwszy przybyły na miejsce zdarzenia KDR poinformował, iż znajdujące się na miejscu zdarzenia SIS są wystarczające.

Działania straży polegały na:

- zabezpieczeniu miejsca zdarzenia,
- odłączeniu akumulatorów z pojazdów,
- wydzieleniu punktu koncentracji dla osób biorących udział w zdarzeniu,
- udzieleniu osobom poszkodowanym kpp przez ratowników OSP - wsparcie psychiczne kobiecie oraz wsparcie psychiczne i opatrunek osłaniający na głowę - mężczyźnie,
- zasypaniu rozlanych płynów silnikowych sorbentem i uprzątnięcie jezdni.

Przybyły na miejsce ZRM udzielił na miejscu zdarzenia osobom poszkodowanym MCR. ZRM przetransportował mężczyznę do szpitala w Bełchatowie. Druga osoba-kobieta odmówiła zabrania do szpitala.

Lokalizacja medyczna nastąpiła o godzinie 15:52.

W działaniach udział brało 5 zastępów i 25 ratowników z PSP i OSP. Czas prowadzonych działań to 1 godzina i 9 minut.



Archiwum KP PSP Bełchatów

## 5. Realizacja zadań przez KP PSP w Bełchatowie

W oparciu o przedstawioną bazę jednostek PSP i OSP komendant powiatowy PSP realizuje swoje zadania określone w kierunkach działań otrzymywanych z KG PSP i KW PSP, jak również z własnych analiz.

Realizacja ww. zadań w 2021 roku przedstawiała się następująco:

### 5.1. W zakresie spraw organizacyjno - kadrowych

W celu sprecyzowania działań do wykonania przez poszczególne stanowiska pracy w KP PSP sporządzono roczny plan pracy na 2021 rok. Ponadto sporządzano plany kwartalne oraz sprawozdania z wykonania tych zadań.

Systematycznie organizowano narady pracowników KP PSP z Komendantem Powiatowym w celu omówienia bieżących zadań, potrzeb załogi oraz zapoznania pracowników z nowo ukazującymi się przepisami dotyczącymi służby w PSP.

Prowadzono stały nadzór nad działalnością wykorzystania urlopów zgodnie z wymogami Rozporządzeniami Ministra Spraw Wewnętrznych i Administracji w sprawie urlopów dla strażaków PSP.

W ramach działalności archiwum zakładowego w ubiegłym roku przyjęto 184 tomów akt niearchiwalnych kat. B oraz 5 tomów akt archiwalnych kat. A. Wybrakowano 53 tomy akt niearchiwalnych kat. B.

W 2021 r. na podstawie ustawy z dnia 15 lipca 2011 r. o kontroli w administracji rządowej oraz decyzji nr 65 Ministra Spraw Wewnętrznych z dnia 31 maja 2012 r. w sprawie wprowadzenia do stosowania wytycznych w zakresie zasad i trybu przeprowadzania kontroli w urzędach obsługujących organy lub w jednostkach organizacyjnych pod ległych lub nadzorowanych przez Ministra Spraw Wewnętrznych i planu kontroli na rok 2021 komórek organizacyjnych KP PSP w Bełchatowie wykonano 3 kontrole w trybie zwykłym w zakresie:

1. Dostępność i jakość usług publicznych w KP PSP w Bełchatowie.
2. Bezpieczeństwo teleinformatyczne w KP PSP w Bełchatowie.
3. Zabezpieczenie interesów Skarbu Państwa w umowach zawieranych przez KP PSP w Bełchatowie.

Komenda Powiatowa Państwowej Straży Pożarnej w Bełchatowie była również współorganizatorem XXI Mistrzostw Województwa Łódzkiego Strażaków PSP w Lekkoatletyce, które odbyły się 22 września 2021 r. na terenie stadionu Powiatowego Centrum Sportu w Bełchatowie.

W 2021 roku Komenda Powiatowa PSP współorganizowała gminne i powiatowe zawody sportowo-pożarnicze drużyn OSP. XI Powiatowe Zawody Sportowo – Pożarnicze Ochotniczych Straży Pożarnych odbyły się 25 września 2021 r. na terenie stadionu Powiatowego Centrum Sportu w Bełchatowie.

W wyniku eliminacji gminnych start w ww. zawodach zapewniły sobie 3 MDP w grupie dziewcząt, 4 MDP w grupie chłopców, 4 KDP w grupie „C” i 9 drużyn w grupie „A”.

## Klasyfikacja XII Powiatowych Zawodów Sportowo – Pożarniczych Ochotniczych Straży Pożarnych:

### Grupa A:

1. OSP Dobrzelów
2. OSP Wadlew
3. OSP Niedyszyna
4. OSP Bełchatów
5. OSP Dabrowa Rusiecka
6. OSP Szczerców
7. OSP Żelów
8. OSP Kleszczów
9. OSP Osina

### Grupa C:

1. OSP Dobrzelów
2. OSP Niedyszyna
3. OSP Dabrowa Rusiecka
4. OSP Osina

### Grupa MDP dziewcząt:

1. OSP Postękalice
2. OSP Ludwików
3. OSP Osiny

### Grupa MDP chłopców:

1. OSP Zawadów
2. OSP Rusiec
3. OSP Dobrzelów
4. OSP Pożdżenice



W roku 2021 limit zatrudnienia wynosił: w KP PSP 15 etatów + 3 etaty cywilne oraz w JRG 68 etatów. Łącznie 86 etatów. Wykorzystanie na dzień 31.12.2021 r. wyniosło 97,7%.

Stan zatrudnienia na dzień 31.12.2021 r.

- 17 oficerów,
- 20 aspirantów,
- 43 podoficerów,
- 1 strażaków,
- 3 etaty cywilne ( w tym 2 etaty KSC oraz 2 x ½ etatu pracowników cywilnych).

Realizując politykę kadrową w KP PSP prowadzono całokształt spraw związanych z systemem wynagrodzeń i awansów. Wystawiano decyzje, angaże, aktualizowano dane dla potrzeb KW PSP i KG PSP.

Wystąpiono do komendanta głównego PSP oraz do komendanta wojewódzkiego PSP z wnioskami o nadanie wyższych stopni służbowych.

W 2021 roku wyższe stopnie otrzymało 2 oficerów, 1 aspirant oraz 12 podoficerów. Jeden strażak został promowany na stopień młodszego kapitana, jeden podoficer otrzymał pierwszy stopień aspirancki.

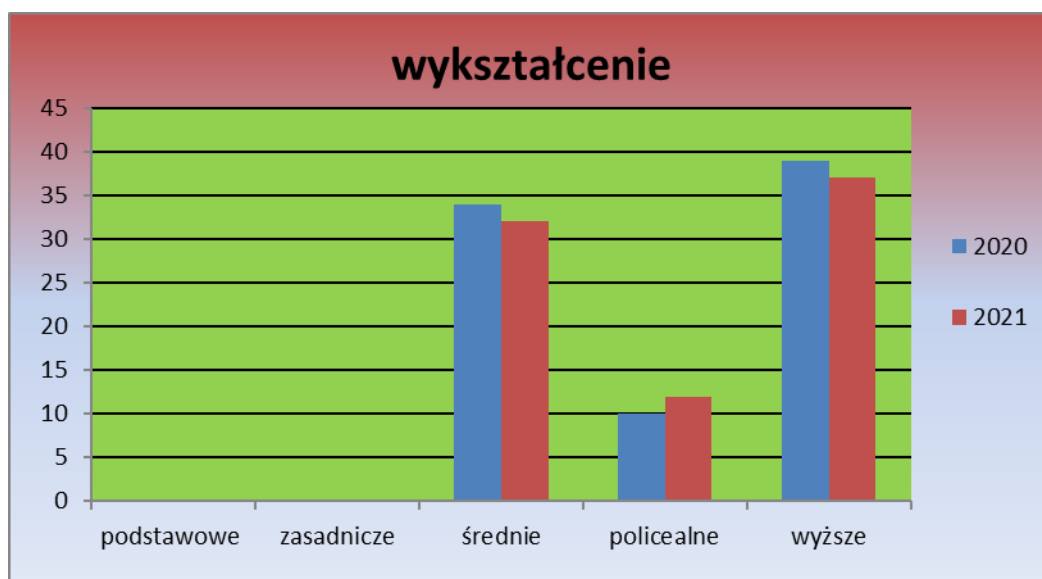
Wystąpiono także o przyznanie odznaczeń państwowych i resortowych.

Podejmowano również działania zmierzające do podnoszenia wykształcenia ogólnego i zawodowego strażaków.

Jeden funkcjonariusz kontynuuje naukę w SGSP w Warszawie - na studiach niestacjonarnych pierwszego stopnia dla strażaków w służbie stałej,

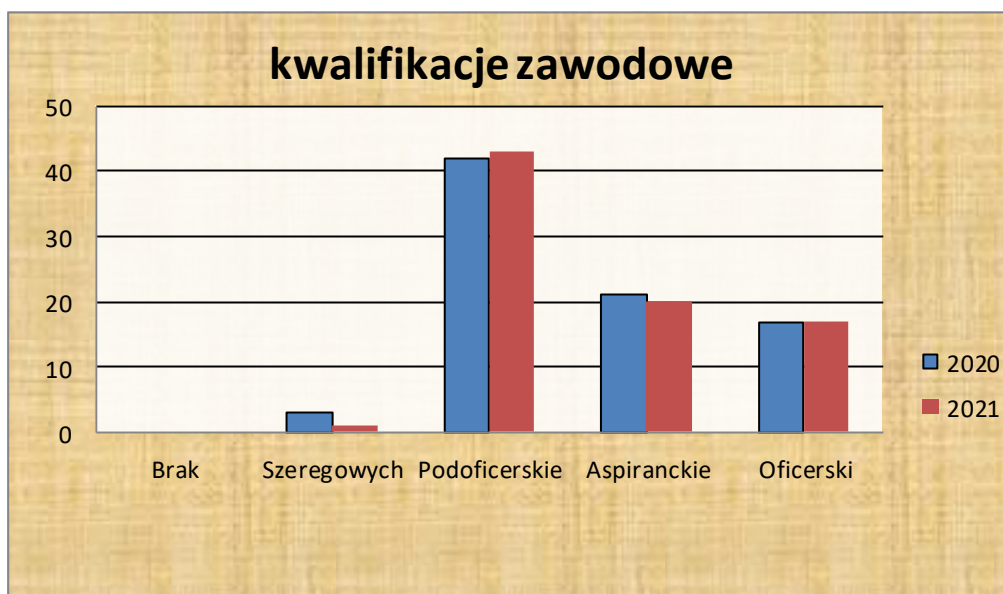
Jeden strażak ukończył Przemienne Studium Aspirantów w CS PSP w Częstochowie, a jeden strażak kontynuuje naukę w tej szkole.

Poziom wykształcenia ogólnego i kwalifikacji zawodowych przedstawiają poniższe wykresy:

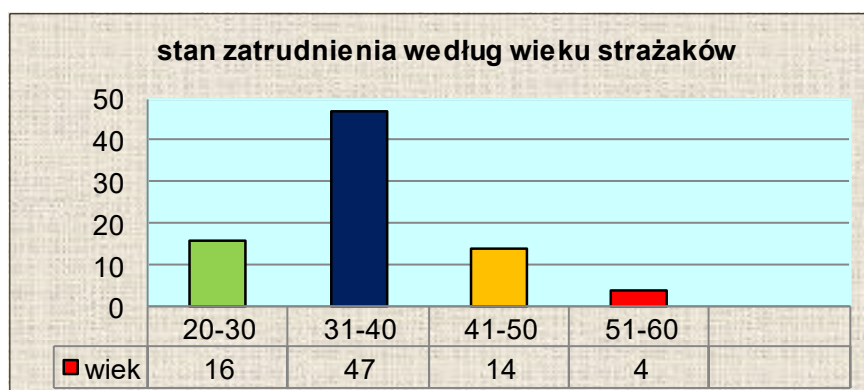
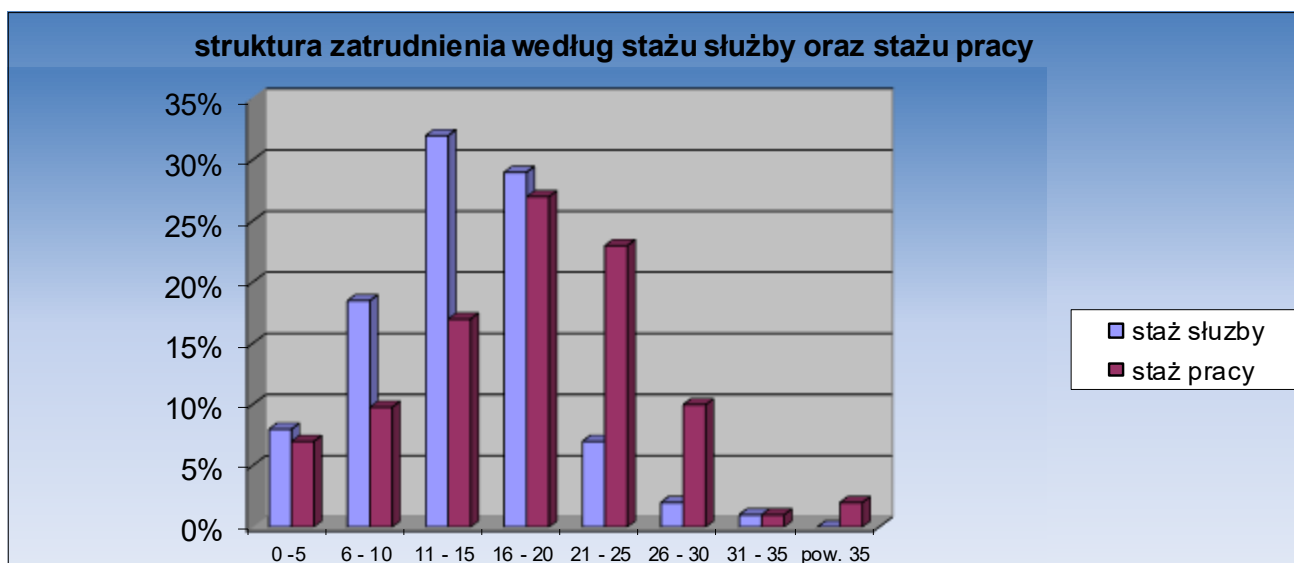


W 2021 roku:

1. Przyjęto do służby stałej – dwóch absolwentów CS PSP w Częstochowie
2. Na zaopatrzenie emerytalne odeszło 4 strażaków.



Poniżej przedstawiono strukturę zatrudnienia według stażu służby, stażu pracy oraz wieku strażaków.





## 5.2. W zakresie spraw operacyjno-szkoleniowych

W ramach doskonalenia zawodowego pracowników KP PSP i JRG KP PSP, uwzględniając obostrzenia związane z Covid-19 podejmowano następujące działania:

1. prowadzono stały nadzór nad zajęciami szkoleniowymi i ćwiczeniami obiektowymi dla zmian służbowych,
2. na bieżąco delegowano strażaków na kursy uzupełniające i zawodowe,
3. zgodnie z planem zajęć sportowych sprawowano nad nimi nadzór oraz prowadzono zajęcia sportowe.

W związku z trwającym w aktualnie na terenie Rzeczypospolitej Polski stanem epidemii, zgodnie z zapisami rozporządzenia, nie przeprowadza się okresowej oceny sprawności fizycznej strażaków ratowników służących KP PSP w Bełchatowie.

W 2021 roku wydział ds. operacyjno-szkoleniowych zorganizował i przeprowadził szkolenia dla strażaków jednostek ochotniczych straży pożarnych z terenu powiatu, terminy przeprowadzonego szkolenia oraz liczbę przeszkolonych strażaków przedstawia poniższa tabela:

Lp.	Rodzaj szkolenia	Termin realizacji	Ilość absolwentów
1.	Szkolenie podstawowe strażaków ratowników OSP (jednoetapowe)	05.03-16.05.2021	40
2.	Szkolenie kierowców konserwatorów sprzętu ratowniczego OSP	04.06-12.06.2021	20
3.	Szkolenie kierujących działaniem ratowniczym dla członków OSP	03.09-12.09.2021	20
4.	Szkolenie podstawowe strażaków ratowników OSP (jednoetapowe)	22.10-28.11.2021	39
5.	Szkolenie Naczelników OSP	05.11-07.11.2021	20
6.	Szkolenie kierowców konserwatorów sprzętu ratowniczego OSP	10.12-18.12.2021	20
Razem ilość absolwentów:			<b>159</b>

Szkolenia prowadzone były w salach wykładowych KP PSP w Bełchatowie, uzupełnione zajęciami praktycznymi prowadzonymi przez funkcjonariuszy naszej jednostki.

Mając na celu doskonalenie zasad współpracy służb ratowniczych podczas działań ratowniczo – gaśniczych w roku 2021 przeprowadzone zostały: powiatowe ćwiczenia zgrywające na terenie gminy Rusiec pk. „BROMEX 2021”. Podczas ćwiczeń osiągnięto cel główny, którym było sprawdzenie możliwości taktycznych zastępów podczas gaszenia hali produkcyjnej oraz obronę hal magazynowych i silosów z produktami sypkimi, doskonalenie współdziałania i wzajemnej integracji sił i środków służb ratowniczych, w tym Policji, Państwowego Ratownictwa Medycznego, rozpoznanie występujących zagrożeń, dróg dojazdowych, zaopatrzenia wodnego na terenie zakładu oraz doskonalenie procedur alarmowania KSRG i powiadamiania innych służb.

Ponadto w ćwiczeniach uczestniczyli:

- 1 radiowóz z KPP w Bełchatowie,
- Powiatowy Zespół Zarządzania Kryzysowego,
- Rejonowy Sztab Ratownictwa w Bełchatowie.

## Siły i środki biorące udział w ćwiczeniach:

Lp.	Nazwa jednostki	Typ samochodu	Kryptonim	Kanał	Uwagi
1.	KP PSP BEŁCHATÓW	SOP	400-90	24	
2.	JRG BEŁCHATÓW	SLRR	401-90	24	
3.	JRG BEŁCHATÓW	GCBA 5/32	401-25	24	
4.	JRG BEŁCHATÓW	SCD 37	401-51	24	
5.	OSP WOLA WIĄZOWA	GCBA 4.5/37	409-68	24	
6.	OSP RUSIEC	GCBA 3/29/4.7	409-60	24	
7.	OSP SZCZERCÓW	GCBA 5/42/5	409-71	24	
8.	OSP KLUKI	GBA 3.5/16	409-53	24	
9.	OSP ZELÓW	GCBA 4.5/29/4.7	409-82	24	
10	OSP BEŁCHATÓW - GROCHOLICE	GCBA 3.5/26/1.8	409-16	24	
11	OSP KLESZCZÓW	GCBA 8/32/5	409-41	24	
12	OSP MAGDALENÓW	GLBA 1/1	407-71	24	
13	OSP JASTRZĘBICE	GLBA 0.3/1	407-61	24	
14	OSP DĄBROWA RUSIECKA	GLBM0.5/1	407-62	24	
15	OSP RUSIEC	GBA 2/30	409-61	24	ZABEZPIECZENIE MEDYCZNE

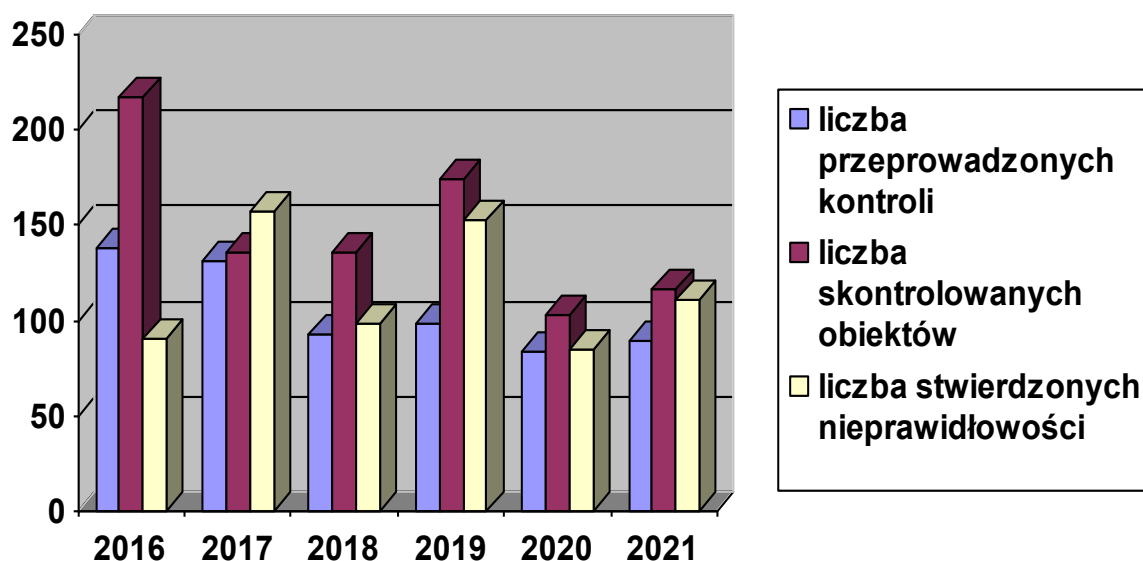
Jednostki OSP włączone do KSRG otrzymały tzw. „dotację KSRG”, na realizację zadania publicznego pt. „Zapewnienie gotowości bojowej jednostki ochrony przeciwpożarowej włączonej do krajowego systemu ratowniczo-gaśniczego” w kwocie 187 995,00 zł. Z których to 90 000,00 zł przeznaczone było na zakup samochodu pożarniczego dla jednostki OSP Drużbice za kwotę 786 831,00 zł.

Poszczególne jednostki OSP niewłączone do KSRG otrzymały środki pochodzące z Ministerstwa Spraw Wewnętrznych i Administracji tzw. „dotacje MSWiA”, łączna wartość dotacji wynosiła 69 666,00 zł środki wykorzystano w ramach realizacji zadania publicznego pt. „Przygotowanie jednostek ochotniczych straży pożarnych do działań ratowniczo-gaśniczych”.

Była również dotacja tzw. „COVIDOWA” w kwocie 240 500,00 zł przeznaczona dla wszystkich Jednostek Ochotniczych Straży Pożarnych z terenu powiatu bełchatowskiego. Łączna kwota dotacji dystrybuowana przez KP PSP w Bełchatowie w 2021 r. dla jednostek OSP z naszego powiatu wyniosła **498 161,00 zł**.

### 5.3 W zakresie spraw kontrolno-rozpoznawczych

W ramach przyjętego harmonogramu kontroli i realizacji zadań pracownicy sekcji ds. kontrolno-rozpoznawczych w roku 2021 przeprowadzili ogółem **89** kontroli, kontrolując **117** obiektów.



Wykres 1. działalność kontrolno-rozpoznawcza w latach: 2016 r. – 2021 r.

Spośród przeprowadzonych czynności kontrolno-rozpoznawczych, 36 kontroli przeprowadzono w obiektach użyteczności publicznej, 2 kontrole w obiektach zamieszkania zbiorowego, 13 w obiektach mieszkalnych wielorodzinnych oraz 38 w obiektach produkcyjno-magazynowych.

W poszczególnych grupach kontrolą objęto:

- 58 obiektów użyteczności publicznej,
- 2 obiekty zamieszkania zbiorowego,
- 14 obiektów mieszkalnych - wielorodzinnych.
- 43 obiekty produkcyjno-magazynowe w tym 1 zakład stwarzający zagrożenie dla ludzi i środowiska (Zakład Zwiększonego Ryzyka Wystąpienia Poważnej Awarii Przemysłowej – PGE GiEK S.A. oddział Elektrownia Bełchatów).

Lp.	Liczba kontroli	2016	2017	2018	2019	2020	<b>2021</b>
1.	Podstawowych (planowanych w harmonogramie kontroli)	77	89	41	54	46	<b>38</b>
2.	Sprawdzających	17	22	16	4	6	<b>7</b>
3.	Innych (odbiory)	44	20	36	40	32	<b>44</b>
4.	Ogółem	138	131	93	98	84	<b>89</b>
5.	Ilość skontrolowanych obiektów	217	136	113	174	103	<b>117</b>
6.	ilość stwierdzonych nieprawidłowości	90	157	98	153	85	<b>111</b>

Lp.	Postępowanie administracyjne	2016	2017	2018	2019	2020	<b>2021</b>
1.	Ilość decyzji administracyjnych	20	33	4	9	1	<b>6</b>
2.	Ilość odwołań od decyzji adm.	1	0	0	1	0	<b>0</b>
3.	Ilość wniosków do prokuratury	0	0	0	0	0	<b>0</b>
4.	Ilość wszczętych postępowań egzekucyjnych	1	0	1	1	0	<b>0</b>
5.	Ilość wystąpień do innych organów	44	20	41	51	49	<b>43</b>

Podczas czynności – kontrolno-rozpoznawczych ujawniono ogółem 111 nieprawidłowości, które stanowiły naruszenie obowiązujących przepisów przeciwpożarowych. Wśród nich nie ujawniono żadnego przypadku, uznanego za nieprawidłowość mogącą spowodować zagrożenie zdrowia i życia ludzi.

Najczęściej wykrywane nieprawidłowości dotyczą obiektów:

- obiektów użyteczności publicznej – 35
- obiektów produkcyjno-magazynowych – 53
- obiektów mieszkalnych i zamieszkania zbiorowego – 23

Wykonane czynności kontrolno-rozpoznawcze stanowiły podstawę do wydania 6 decyzji administracyjnej, nakazującej wyeliminowanie stwierdzonych nieprawidłowości. W roku 2021 wydano 44 opinie potwierdzających spełnienie wymagań z zakresu ochrony ppoż. dot. m.in. uzgodnień operatów przeciwpożarowych wynikających z ustawy o odpadach oraz ustawy Prawo ochrony środowiska dla miejsc magazynowania, zbierania i wytwarzania odpadów, prowadzenia niepublicznych placówek szkolnych, żłobków i przedszkoli oraz organizowania imprez masowych.

Działania kontrolno-rozpoznawcze w roku 2021, podobnie jak w roku 2020 ukierunkowane zostały m.in. sukcesywnym pozyskiwaniem i wprowadzaniem do bazy systemu MPI (Multimedialny Portal Informacyjny) strategicznych obiektów ułatwiając tym samym możliwość prowadzenia ewentualnych działań ratowniczo - gaśniczych wyegzekwowanie nałożonych na właścicieli obowiązków wykonania zaleceń zawartych w decyzjach administracyjnych Komendanta Powiatowego PSP w Bełchatowie, rozpoznawanie szeregu zagrożeń dla ludności oraz ocenę stanu bezpieczeństwa obiektów wyposażonych w SSP (System Sygnalizacji Pożaru), DSO (Dźwiękowy System Ostrzegawczy), SUG (Stałe Urządzenia Gaśnicze) oraz obiektów zagrożonych ewentualnymi działaniami terrorystycznymi na terenie miasta i powiatu.

W ramach realizacji zaplanowanych zadań; kontrolowano postępowanie z substancjami kontrolowanymi, nowymi substancjami i fluorowanymi gazami cieplarnianymi, w rozumieniu ustawy z dnia 15 maja 2015 r. o substancjach zubożających warstwę ozonową oraz o niektórych fluorowanych gazach cieplarnianych, wykorzystywanymi w ochronie przeciwpożarowej, a także systemami ochrony przeciwpożarowej oraz gaśnicami zawierającymi substancje kontrolowane, zbierano informacje o rodzaju i ilości przechowywanych substancji niebezpiecznych w zakładach zlokalizowanych na terenie powiatu. Dane te posłużyły do dokonania aktualizacji oceny zagrożeń powiatu oraz bazy danych katalogu zagrożeń.

Na terenie powiatu bełchatowskiego znajduje się obecnie jeden zakład zakwalifikowany do zakładów o dużym ryzyku wystąpienia poważnej awarii przemysłowej, oraz dwa zakłady zakwalifikowany do zakładów o zwiększonym ryzyku wystąpienia poważnej awarii przemysłowej

1. Fabryka Kosmetyków i Chemii Gospodarczej Colep Polska sp. z o.o. (ZDR),
2. PGE GiEK S.A. oddział Elektrownia Bełchatów (ZZR)
3. EKO-BENZ ps. z o.o. (ZZR)

W ogólnej liczbie wykonanych w 2021 roku czynności kontrolno-rozpoznawczych, **44** stanowiły czynności kontrolno-rozpoznawcze prowadzone w trybie art. 56 ustawy Prawo Budowlane tj. kontrole związane ze zgłoszeniem i zamiarem przystąpienia do użytkowania obiektu budowlanego. Skutkowały one wydaniem **14** sprzeciwów bądź uwag wobec zamiaru rozpoczęcia użytkowania przedmiotowego obiektu.

W ramach realizacji obowiązku opiniowania możliwości organizowania imprez masowych, wynikającego z przepisów Art. 25 ustawy z dnia 20 marca 2009 r. (Dz.U. z 2017 r. poz. 1160) o bezpieczeństwie imprez masowych, w oparciu o wykonane czynności kontrolno-rozpoznawcze i przedłożone do uzgodnienia „szczegółowe zasady postępowania na wypadek pożaru i innego miejscowego zagrożenia”, wydanych zostało **5** opinii potwierdzających właściwe zabezpieczenie przeciwpożarowe. Głównymi obiektami, dla których wydawane są w/w opinie są:

1. Hala sportowa „Energia”,
2. Stadion Klubu GKS Bełchatów S.A. „GIEKSA Arena”,
3. Hala Sportowa – Centrum Sportu Bełchatów.

Do Komendanta Powiatowego PSP w Bełchatowie wpłynęły ogółem 18 planów zagospodarowania przestrzennego terenu celem zaopiniowania.

Od początku 2021 roku w Komendzie Powiatowej PSP w Bełchatowie miały miejsce 2 zdarzenia, które uznano za wypadki pozostające w związku z pełnieniem służby / pracy. Zdarzenia te miały miejsce podczas zajęć sportowych.

Realizując zadania kontrolno-rozpoznawcze w roku 2022 funkcjonariusze sekcji ds. kontrolno-rozpoznawczych, będą kontynuować kontrole w obiektach mieszkalnych stanowiących starą zabudowę mieszkaniową, większym zakresem objęte zostaną kontrole obiektów ZL II (zajmujące pomieszczenia, gdzie przebywać mogą osoby o ograniczonej zdolności poruszania się), zakładów przemysłowych oraz obiektów produkcyjno-magazynowych. Kontynuowane będą działania kontrolne obiektów i terenów na których odbywać się będzie wypoczynek dzieci i młodzieży oraz imprezy masowe. Zaplanowane zostały również kontrole obiektów w stosunku do których Łódzki Komendant Wojewódzki Państwowej Straży Pożarnej w Łodzi w drodze postanowienia wydał zgodę na spełnienie wymagań w zakresie bezpieczeństwa pożarowego w inny sposób niż to określają warunki techniczno-budowlane.

#### **5.4 W zakresie spraw kwatermistrzowsko - technicznych**

W okresie od 01.01.2021 do 31.12.2021 roku sekcja ds. kwatermistrzowsko-technicznych realizowała zadania wynikające z rocznego planu pracy.

W ramach wyposażenia strażaków KP PSP w minionym roku zakupiono i wymieniano odzież specjalną, przedmioty środków ochrony indywidualnej, ekwipunku osobistego. Strażakom w służbie stałej i przygotowawczej naliczono i wypłacono sorty mundurowe.

W 2021 r. zakupiono sorbenty, środki neutralizujące substancje ropopochodne, tłuszcze, przeznaczone na cele ochrony przeciwpożarowej na potrzeby Jednostki Ratowniczo - Gaśniczej Komendy Powiatowej Państwowej Straży Pożarnej w Bełchatowie. Sorbenty zostały zakupione ze środków Wojewódzkiego Funduszu Wsparcia w Łodzi, a pozyskane ze Starostwa Powiatowego w Bełchatowie. Kwota zakupu to 30 036,00 zł.

## Wykaz sorbentów i neutralizatorów:

- sintan kanister 20 l - 20 szt.
- sorbent worek 20 kg - 210 szt.
- środek pianotwórczy - 1000 kg
- zbieracz olejowy - 2 szt.
- spryskiwacz 7,5l - 10 szt.
- szczotka ulicówka - 10 szt.
- zapora sorpcyjna - 10 szt.



W związku z realizacją postępowania WL.2370.3-1.2021 z dnia 15 listopada 2021 r. na lekki samochód specjalny, umową pomiędzy KW PSP w Łodzi a „Jaspol” Sp. z o.o. 95-100 Zgierz, ul. Łódzka 28, KP PSP Bełchatów jest użytkownikiem samochodu SLRr marki Renault Trafic.

Dofinansowanie w kwocie 83 250,00 zł na ww. zadanie otrzymano od Miasta Bełchatów.



W 2021 roku z KW PSP w Łodzi otrzymaliśmy sprężarkę spalinową MCH 16 SH ERGO COLTRI.



Ponad to w ramach wsparcia z Komendy Wojewódzkiej PSP w Łodzi pozyskano:

- zestaw PSP-R1 wraz z wyposażeniem
- butle kompozytowe do sprzętu ODO
- środki ochrony indywidualnej oraz umundurowanie służbowe dla strażaków w tym: ubrania specjalne, rękawice, hełmy, obuwie specjalne, odzież termoaktywna, ubrania służbowe (koszarowe, kds).

W 2021 roku ze środków z Funduszu Przeciwdziałania Covid-19 KP PSP Bełchatów zakupiła w kwocie 245 000,00 zł:

- środki ochrony indywidualnej (buty, rękawice, ubrania)
- sprzęt ODO
- wyposażenie i sprzęt medyczny
- środki do dezynfekcji
- sprzęt i oprogramowanie do pracy zdalnej
- urządzenia pomiarowe
- technika specjalna

Z Wojewódzkiej Bazy Środków Gaśniczych z/s w KM PSP Piotrków Trybunalski przekazano nieodpłatnie do użytku:

- środek pianotwórczy – 1000 l.

KM PSP w Piotrkowie Trybunalskim przekazała KP PSP Bełchatów:

- ocieplacz tropikalny dwuczęściowy KWARK – 9 kpl.
- automat Apeks XTX50/DST zestaw – 1 kpl.
- automat Apeks DS4 i stopień – 1 szt.

W 2021 roku na podstawie porozumienia zawartego pomiędzy Gminą Szczerców a KP PSP Bełchatów pozyskano środki finansowe na rzecz Wojewódzkiego Funduszu Wsparcia Państwowej Straży Pożarnej w Łodzi w wysokości 50 000,00 zł na: "Remont pomieszczeń socjalnych w KP PSP w Bełchatowie".

W 2021 roku z budżetu KP PSP Bełchatów zakupiono i wykonano:

- materiały budowlane w celu realizacji we własnym zakresie napraw oraz remontów
- opony zimowe do samochodu marki Renault Trafic
- wymieniono antenę bazową
- wykonano remont łazienki JRG



W ramach darowizn rzeczowych pozyskano z firmy Sempertrans Bełchatów Sp. z o. o. traktorek – kosiarkę marki Stiga:



W ramach środków finansowych na przeciwdziałanie klęskom żywiołowym Komenda Powiatowa Państwowej Straży Pożarnej zrealizowała zakup:

- latarka ręczna – 3 szt.
- młotowiertarka – 1 szt.
- zestaw wiertel do metalu – 2 kpl.
- nożyce akumulatorowe – 1 szt.
- zestaw bitów udarowych i wiertel – 2 kpl.
- zestaw wiertel i dłut – 1 kpl.
- szlifierka – 1 szt.
- wiertarko wkrętarka akumulatorowa – 1 szt.
- paliwo

W ciągu całego roku wykonywano obsługę, konserwację i naprawy bieżące samochodów oraz innego sprzętu silnikowego i pożarniczego we własnym zakresie. Prowadzono również serwisowanie, legalizację, naprawy sprzętu i urządzeń wg potrzeb.

W miesiącu listopadzie dokonano przeglądu technicznego pojazdów, sprzętu silnikowego, sprzętu pożarniczego w KP PSP Bełchatów.

W okresie 01.01.2021 – 31.12.2021 r. samochody z KP PSP w Bełchatowie łącznie przejechały: 53798 km i zużyły 12951 l oleju napędowego, 1064 l etyliny bezołowiowej, co daje łącznie 14015 l.

W okresie 01.01.2021 – 31.12.2021 r. sprzęt silnikowy (za wyjątkiem pojazdów) zużył 489 l oleju napędowego, 465 l etyliny bezołowiowej, co daje łącznie 954 l.



## **6. Uwagi i wnioski**

Analizując ubiegłoroczną działalność operacyjną Komendy Powiatowej PSP w Bełchatowie należy podkreślić, iż nastąpił wzrost ilości zdarzeń. Statystyki zdarzeń są ściśle powiązane z panującą pandemią. W celu utrzymania pełnego stanu gotowości służby w tutejszej komendzie przestrzegano reżimu sanitarnego.

W celu zminimalizowania skutków zdarzeń komendant powiatowy PSP w Bełchatowie podejmuje szereg działań mających na celu zapewnienie społeczności powiatu bezpieczeństwa. Realizacja takiego celu możliwa jest między innymi poprzez sprawne działanie sił włączonych do krajowego systemu ratowniczo – gaśniczego. Aby akcje ratownicze przebiegały sprawnie, konieczna jest właściwa organizacja na wielu płaszczyznach takich jak: profesjonalne wykształcenie strażaków ratowników PSP i OSP, wyposażenie w najnowocześniejszy sprzęt ratowniczy oraz nieustanne ćwiczenia i doskonalenie umiejętności działań.

Ze względu na najkrótszy czas dotarcia na miejsce zdarzenia zastępów straży pożarnej konieczne jest angażowanie jednostek OSP z terenu powiatu. Nieustannie wzrasta częstotliwość dysponowań do zdarzeń OSP, dlatego niezbędne są działania zmierzające do doposażania takich jednostek w odpowiedni sprzęt, zwłaszcza w pojazdy pożarnicze. W tym zakresie znaczną rolę odgrywają władze samorządowe zabezpieczając odpowiednie środki finansowe. Takie działania mogą przyczynić do poprawy lokalnego bezpieczeństwa pożarowego na terenach gmin i powiatu.

Bardzo ważnym elementem bezpieczeństwa powiatu jest rozwój prewencji społecznej, która ma na celu wyedukowanie dorosłych, dzieci i młodzieży w zakresie bezpiecznych zachowań w domu, szkole, zakładzie pracy i środowisku. Organizacja eventów, happeningów oraz zajęć edukacyjnych w szkołach i strażnicach z zakresu bezpieczeństwa pożarowego może stanowić skuteczne narzędzie w działaniach na rzecz bezpieczeństwa mieszkańców powiatu.

***Po analizie przedstawionego przez poszczególne komórki organizacyjne materiału z działalności KP PSP w 2021 r. nasuwają się następujące zadania do realizacji w 2022 roku:***

### **1. W zakresie służby operacyjno-szkoleniowej:**

- podnoszeniu kwalifikacji ogólnych i zawodowych strażaków PSP,
- usprawnieniu działań ratowniczo - gaśniczych KSRG i pozostałych Ochotniczych Straży Pożarnych poprzez doposażenie jednostek w sprzęt do poszczególnych dziedzin ratownictwa specjalistycznego w zakresie podstawowym oraz prowadzenie ćwiczeń i szkoleń,
- podnoszeniu sprawności fizycznej strażaków poprzez zorganizowanie zawodów sportowo - pożarniczych i zajęć sportowych,
- uaktualnianiu danych zawartych w dokumentacji PSK oraz usprawnieniu jego działania,
- nadzór nad funkcjonowaniem KSRG i pozostałych jednostek OSP,
- aktualizowaniu Planu Ratowniczego Powiatu,
- realizacja zapisów zawartych w ustawie o Ochotniczych Strażach Pożarnych.

## **2. W zakresie spraw obronnych:**

- przygotowanie komendy do harmonijnego osiągnięcia wyższych stanów gotowości obronnej na wypadek zewnętrznego zagrożenia bezpieczeństwa państwa i wojny,
- zapewnienie udziału KP PSP w ćwiczeniach i treningach systemu obronnego powiatu – ćwiczenia powiatowe,
- objęcie szczególnym nadzorem zakładów przemysłowych, szczególnie ważnych dla bezpieczeństwa i obronności państwa – współdziałanie z kierownictwem podmiotów podlegających szczególnej i obowiązkowej ochronie w zakresie bezpieczeństwa ppoż.

## **3. W zakresie służby organizacyjno-kadrowej:**

- w ramach kształtowania polityki kadrowej, poprawa stanu i struktury zatrudnienia w KP PSP,
- podejmowanie działań zmierzających do podnoszenia wykształcenia ogólnego i zawodowego strażaków,
- podejmowanie działań zmierzających do lepszego i sprawniejszego działania komendy,
- realizacja zapisów zawartych w ustawie o Ochotniczych Strażach Pożarnych.

## **4. W zakresie służby kontrolno-rozpoznawczej:**

- prowadzenie kontroli stanu bezpieczeństwa pożarowego zgodnie z harmonogramem kontroli,
- kontrolowanie prawidłowego działania monitoringu pożarowego,
- wdrażanie procedur kontrolno-rozpoznawczych uwzględniających wymagania bezpieczeństwa pożarowego zawartych w znowelizowanych przepisach dotyczących ochrony przeciwpożarowej,
- aktualizacja „Katalogu Zagrożeń”,
- objęcie szczególnym nadzorem zakładów stwarzających szczególne zagrożenie dla życia i zdrowia ludzi oraz środowiska w powiecie,
- podjęcie działań mających na celu edukację na rzecz bezpieczeństwa dzieci i młodzieży oraz współpraca w tym zakresie z innymi podmiotami.

## **5. W zakresie służby kwatermistrzowsko–technicznej:**

- doposażenie komendy w sprzęt kwaterunkowy, ratowniczy i specjalistyczny,
- nabywanie i wydawanie należności odzieży specjalnej i ekwipunku osobistego wg terminów należności w wydanych decyzjach przez komendanta powiatowego PSP,
- na bieżąco dokonywanie przeglądów oraz napraw technicznych sprzętu pożarniczego i pojazdów.

## 6. W zakresie zagadnień bhp:

- zapewnienie właściwego nadzoru nad przestrzeganiem przepisów bhp podczas szkolenia pożarniczego, działań ratowniczych oraz służby i pracy,
- uwzględnianie w organizowanych szkoleniach tematyki związanej bezpośrednio z bezpieczeństwem prowadzenia akcji ratowniczo – gaśniczych, w tym bezpieczeństwa dojazdu jednostek straży pożarnej do miejsca zdarzenia,
- przestrzeganie zakazu eksploatacji sprzętu, urządzeń pożarniczych i ratowniczych, w tym sprzętu ochronnego i uzbrojenia osobistego niesprawnego lub których stan techniczny nie odpowiada wymogom bhp.

## 7. W zakresie zagadnień remontowych:

- termomodernizacja budynku strażnicy,
- bieżące remonty pomieszczeń strażnicy,
- dostosowanie budynku strażnicy w zakresie dostępności dla osób niepełnosprawnych.

## 8. W zakresie zagadnień księgowości:

- prawidłowa realizacja budżetu zgodnie z zatwierdzonym planem i obowiązującymi zasadami budżetowymi.

Komendant Powiatowy  
Państwowej Straży Pożarnej



ml. bryg. mgr inż. Adam Pstrokoński