

Meldunki epidemiologiczne

Zachorowania i podejrzenia zachorowań na grypę w Małopolsce

Sekcja Budżetu Zadaniowego, Planowania i Analiz – Wojewódzka Stacja Sanitarno-Epidemiologiczna w Krakowie

Rok: 2023

Miesiąc: styczeń

Numer: 1D (4)

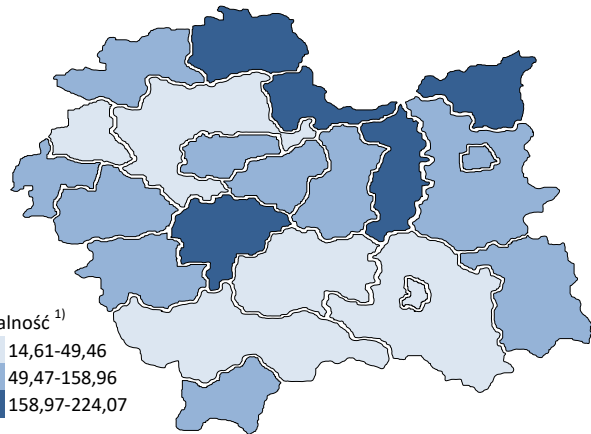
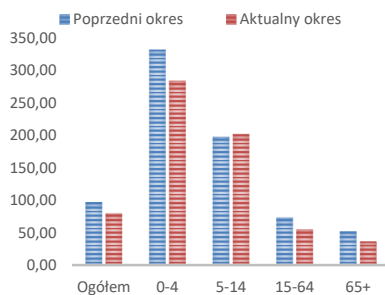
Okres: 23-31 stycznia

Analiza za okres od 23 do 31 stycznia 2023 r.

Zachorowania i podejrzenia zachorowań na grypę w okresie od 23 do 31 stycznia 2023 r. wg wieku i powiatów

Powiat	Ogółem			Wiek (ukończone lata)							
	liczba	zapadalność ¹⁾	wzrost /spadek zapadalności ^{2,3)}	0-4		5-14		15-64		65+	
				liczba	zapadalność ¹⁾	liczba	zapadalność ¹⁾	liczba	zapadalność ¹⁾	liczba	zapadalność ¹⁾
MAŁOPOLSKA	24 703	80,05	-17,16	4 591	283,57	6 917	201,70	11 220	55,08	1 975	36,29
bocheński	1 066	110,96	-59,00	194	351,87	261	218,59	514	81,88	97	61,24
brzeski	1 427	172,35	-13,22	228	524,93	364	372,66	677	123,08	158	115,50
chrzanowski	535	49,46	-9,26	57	129,30	166	153,86	276	39,41	36	15,70
dąbrowski	1 166	224,07	127,46	255	998,71	403	725,15	436	124,12	72	81,82
gorlicki	790	82,82	-52,10	136	286,36	212	189,02	385	61,71	57	33,46
m. Kraków	5 002	69,23	-52,84	1 063	285,71	924	144,39	2 728	56,64	287	20,55
krakowski	1 095	40,62	-57,35	211	144,96	312	91,79	421	23,74	151	34,58
limanowski	410	34,69	24,57	103	131,62	159	99,55	134	17,20	14	8,50
miechowski	907	213,62	24,97	166	878,73	242	558,32	353	131,40	146	155,80
myślenicki	2 168	186,10	5,65	461	668,26	740	495,76	878	113,62	89	51,16
Nowy Sącz i nowosądecki	1 235	46,45	-28,65	243	153,77	424	125,29	478	27,27	90	21,97
nowotarski	250	14,61	-6,88	62	67,85	64	31,36	108	9,44	16	5,88
olkuski	1 535	158,96	-77,90	241	584,92	408	420,18	708	114,54	178	85,07
oświęcimski	827	61,41	37,92	140	224,66	326	226,46	298	34,12	63	23,58
proszowicki	776	203,44	-24,42	134	734,53	222	553,44	341	136,76	79	107,11
suski	949	126,89	34,23	153	396,27	272	308,89	462	93,29	62	49,22
Tarnów i tarnowski	2 065	75,92	19,34	366	287,42	658	226,03	889	49,39	152	30,31
wadowicki	1 160	81,59	2,01	180	241,08	495	295,27	420	44,71	65	27,06
wielicki	1 012	79,63	44,02	136	176,41	155	92,86	583	69,43	138	73,72
tatrzański	328	54,71	9,89	62	201,78	110	163,95	131	33,20	25	23,32

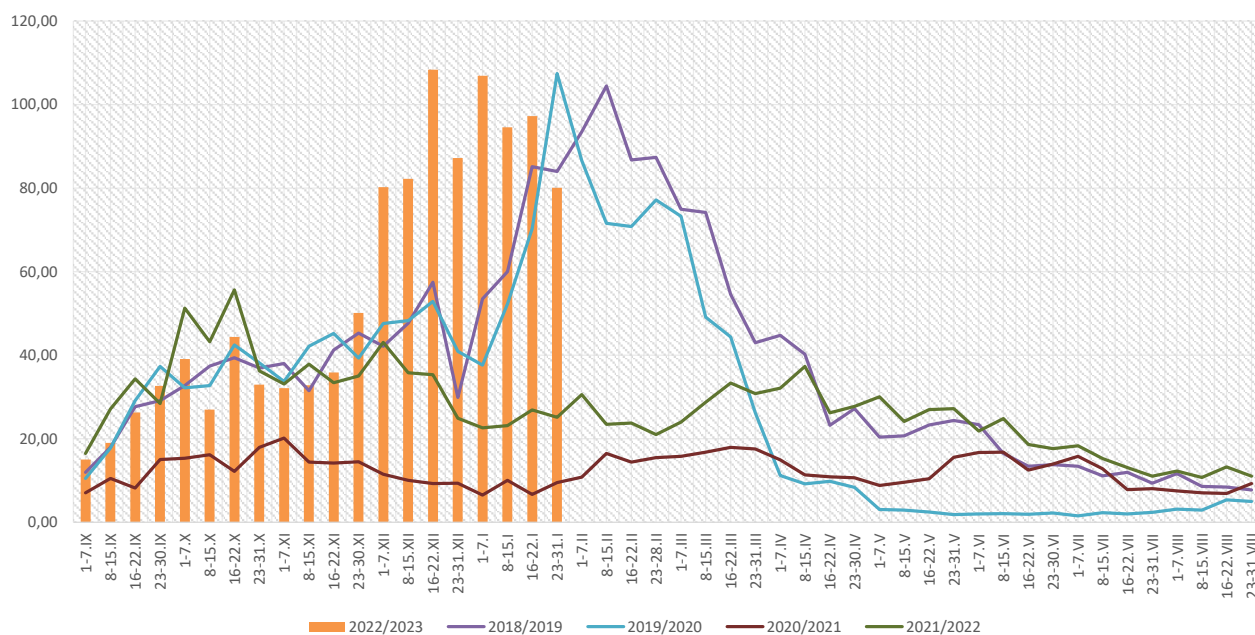
ZAPADALNOŚĆ¹⁾
W OKRESIE OD 23 DO 31
STYCZNIA 2023 R. ORAZ
W POPRZEDNIM OKRESIE
SPRAWOZDAWCZYM³⁾
WG WIEKU



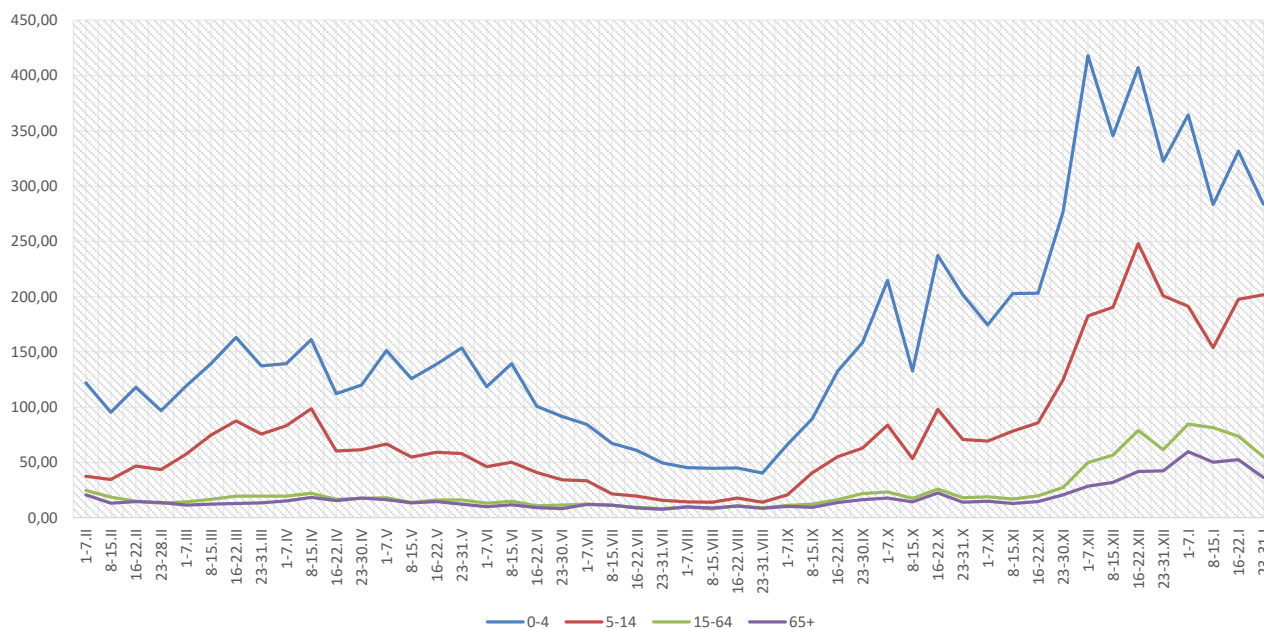
Objaśnienia:

- 1) Przeciętna dzienna zapadalność na 100 tys. ludności wg stanu w dniu 31 grudnia 2021 r.
- 2) Różnica w stosunku do poprzedniego okresu sprawozdawczego.
- 3) Okres od 16 do 22 stycznia 2023 r.

Zapadalność ¹⁾ na grypę i podejrzenia grypy w sezonie epidemicznym 2022/2023 w porównaniu z poprzednimi sezonami wg okresowych meldunków



Zapadalność ¹⁾ na grypę i podejrzenia grypy w okresie od 1 lutego 2022 r. do 31 stycznia 2023 r. wg wieku i okresowych meldunków

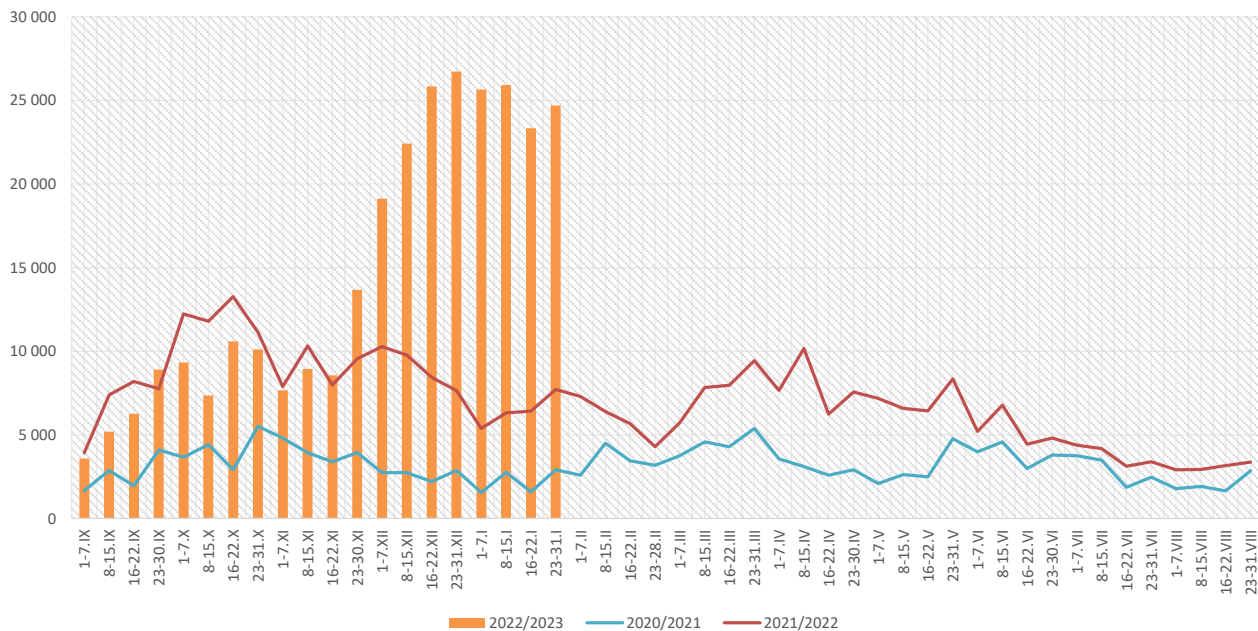


Objaśnienia:

1) Przeciętna dzienna zapadalność na 100 tys. ludności, przy czym ludność wg stanu w dniu:

- 30 czerwca 2021 r. dla meldunków z okresu do 30 kwietnia 2022 r.,
- 31 grudnia 2021 r. dla meldunków z okresu od 1 maja 2022 r. do 31 grudnia 2022 r.,
- 30 czerwca 2022 r. dla meldunków z okresu od 1 stycznia 2023 r.

Zachorowania i podejrzenia zachorowań na grypę w sezonie epidemicznym 2022/2023 w porównaniu z poprzednimi sezonami wg okresowych meldunków



Skierowani do szpitala z powodu grypy lub podejrzenia grypy w okresie od 23 do 31 stycznia 2023 r. wg przyczyn i powiatów								
Powiat	Ogółem		Przyczyny skierowania do szpitala ¹⁾					
			objawy ze strony układu krążenia		objawy ze strony układu oddechowego		inne przyczyny	
	liczba	% ²⁾	liczba	% ³⁾	liczba	% ³⁾	liczba	% ³⁾
MAŁOPOLSKA	118	0,48%	2	1,7%	98	83,1%	24	20,3%
bocheński	4	0,38%			4	100,0%		
brzeski	15	1,05%			15	100,0%		
chrzanowski								
dąbrowski	4	0,34%			1	25,0%	3	75,0%
gorlicki	2	0,25%	1	50,0%			1	50,0%
m. Kraków	17	0,34%			17	100,0%	6	35,3%
krakowski	5	0,46%			5	100,0%		
limanowski	1	0,24%			1	100,0%		
miechowski								
myślenicki	3	0,14%			3	100,0%		
Nowy Sącz i nowosądecki	13	1,05%			13	100,0%		
nowotarski	1	0,40%			1	100,0%		
olkuski	1	0,07%			1	100,0%		
oświęcimski	2	0,24%					2	100,0%
proszowicki								
suski	6	0,63%	1	16,7%	5	83,3%		
Tarnów i tarnowski	12	0,58%					12	100,0%
wadowicki	23	1,98%			23	100,0%		
wielicki	5	0,49%			5	100,0%		
tatrzański	4	1,22%			4	100,0%		

Objaśnienia:

- 1) Jedna osoba może być wykazana w kilku rubrykach.
- 2) W stosunku do ogółu zgłoszonych zachorowań i podejrzeń zachorowań na grypę.
- 3) W stosunku do ogółu osób skierowanych do szpitala z powodu grypy lub podejrzenia grypy.

Zgony z powodu grypy i podejrzeń grypy w okresie od 23 do 31 stycznia 2023 r. wg wieku i powiatów

Powiat	Ogółem	Wiek (ukończone lata)			
		0-4	5-14	15-64	65+
MAŁOPOLSKA	4	-	-	-	4
bocheński	-	-	-	-	-
brzeski	-	-	-	-	-
chrzanowski	2	-	-	-	2
dąbrowski	-	-	-	-	-
gorlicki	-	-	-	-	-
m. Kraków	-	-	-	-	-
krakowski	1	-	-	-	1
limanowski	1	-	-	-	1
miechowski	-	-	-	-	-
myślenicki	-	-	-	-	-
Nowy Sącz i nowosądecki	-	-	-	-	-
nowotarski	-	-	-	-	-
olkuski	-	-	-	-	-
oświęcimski	-	-	-	-	-
proszowicki	-	-	-	-	-
suski	-	-	-	-	-
Tarnów i tarnowski	-	-	-	-	-
wadowicki	-	-	-	-	-
wielicki	-	-	-	-	-
tatrzański	-	-	-	-	-

Źródła danych:

Liczby zachorowań, podejrzeń zachorowań oraz zgonów: Dane z okresowych, zbiorczych „Meldunków o zachorowaniach i podejrzaniach zachorowań na grypę”, nadsyłanych do powiatowych stacji sanitarno-epidemiologicznych przez wszystkie jednostki ochrony zdrowia, do których zgłosili się chorzy, oraz dane ze zgłoszeń zgonów nadsyłanych do powiatowych i/lub wojewódzkich stacji sanitarno-epidemiologicznych przez lekarzy, przesyłane przez wojewódzkie stacje sanitarno-epidemiologiczne w formie zagregowanej do Zakładu Epidemiologii NIZP-PZH.

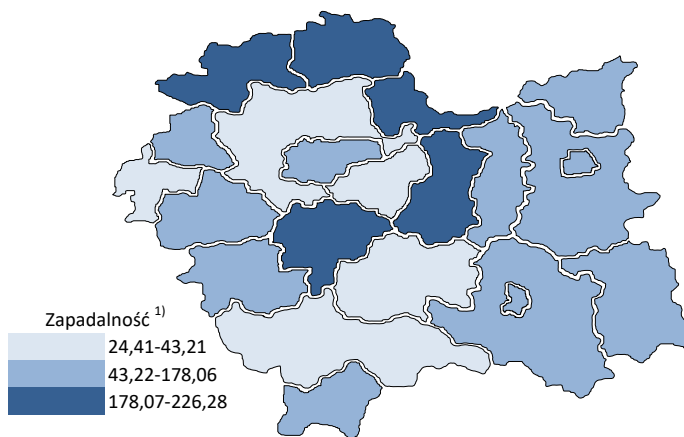
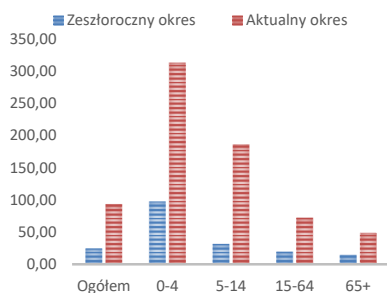
W "Meldunkach" - zgodnie z definicją grypy przyjętą na potrzeby nadzoru nad chorobami zakaźnymi w krajach Unii Europejskiej (Dz.U. L 262 z 27.9.2012) - wykazuje się grypę (rozpoznaną klinicznie i/lub laboratoryjnie) oraz wszystkie rozpoznane klinicznie zachorowania grypopodobne i ostre zakażenia dróg oddechowych spełniające kryteria definicji.

Analiza za okres od 1 stycznia do 31 stycznia 2023 r.

Zachorowania i podejrzenia zachorowań na gripę w okresie od 1 stycznia do 31 stycznia 2023 r. wg wieku i powiatów

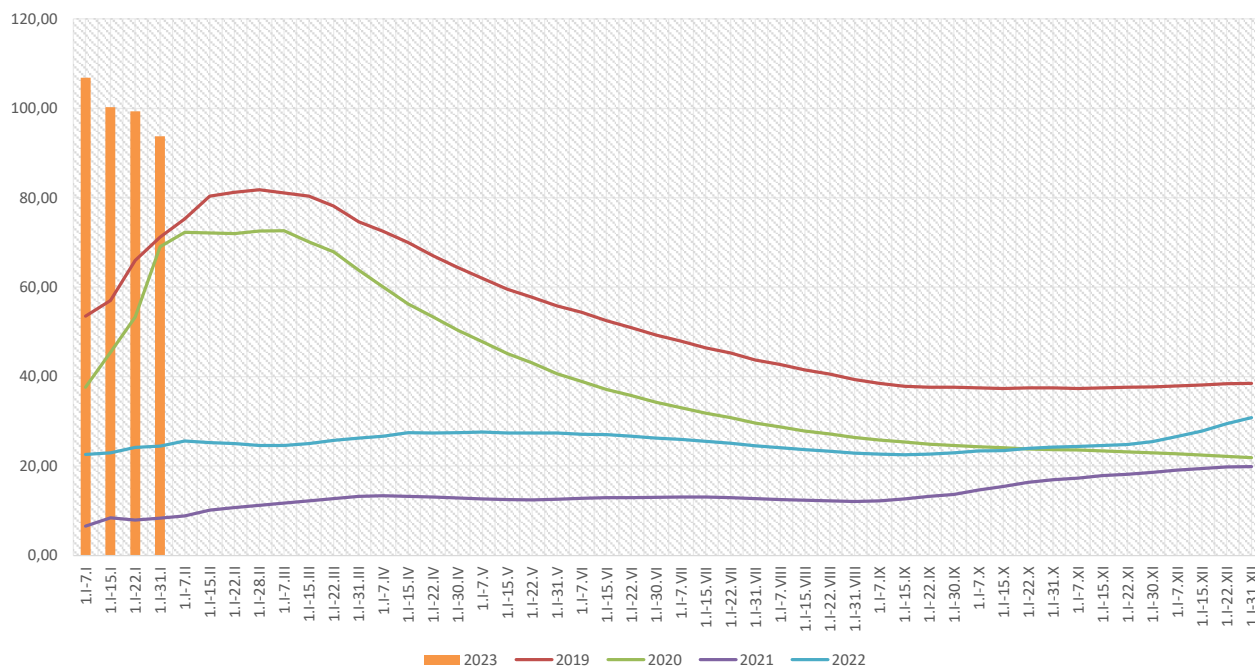
Powiat	Ogółem		Wiek (ukończone lata)							
			0-4		5-14		15-64		65+	
	liczba	zapadalność ¹⁾	liczba	zapadalność ¹⁾	liczba	zapadalność ¹⁾	liczba	zapadalność ¹⁾	liczba	zapadalność ¹⁾
MAŁOPOLSKA	99 615	93,71	17 435	312,64	21 976	186,04	51 042	72,75	9 162	48,87
bocheński	6 165	186,30	971	511,31	1 405	341,62	3 183	147,20	606	111,08
brzeski	5 078	178,06	940	628,32	1 087	323,09	2 460	129,84	591	125,42
chrzanowski	1 835	49,25	245	161,36	459	123,51	967	40,08	164	20,77
dąbrowski	2 656	148,18	589	669,72	725	378,74	1 096	90,58	246	81,16
gorlicki	3 803	115,75	609	372,28	832	215,36	2 040	94,93	322	54,88
m. Kraków	28 540	114,68	5 338	416,54	4 432	201,06	17 090	103,02	1 680	34,92
krakowski	4 012	43,21	590	117,68	914	78,07	1 915	31,35	593	39,42
limanowski	994	24,41	225	83,47	269	48,90	445	16,58	55	9,69
miechowski	3 104	212,24	478	734,60	658	440,74	1 499	161,99	469	145,30
myślenicki	7 474	186,26	1 598	672,52	2 030	394,84	3 327	124,99	519	86,61
Nowy Sącz i nowosądecki	5 898	64,40	1 230	225,97	1 451	124,48	2 651	43,91	566	40,11
nowotarski	1 498	25,42	258	81,97	341	48,51	704	17,87	195	20,82
olkuski	6 656	200,11	874	615,85	1 420	424,57	3 445	161,80	917	127,24
oświęcimski	1 668	35,96	298	138,83	650	131,09	591	19,65	129	14,02
proszowicki	2 973	226,28	422	671,58	740	535,58	1 456	169,53	355	139,74
suski	3 694	143,40	584	439,13	935	308,27	1 729	101,36	446	102,80
Tarnów i tarnowski	6 398	68,29	1 018	232,09	1 677	167,24	3 116	50,26	587	33,99
wadowicki	4 390	89,64	695	270,24	1 394	241,41	1 870	57,80	431	52,10
wielicki	1 640	37,46	251	94,52	282	49,05	943	32,60	164	25,43
tatrzański	1 139	55,15	222	209,76	275	118,99	515	37,90	127	34,39

ZAPADALNOŚĆ¹⁾
W OKRESIE OD 1 STYCZNIA
DO 31 STYCZNIA 2023 R.
ORAZ W ANALOGICZNYM
OKRESIE ROKU
POPRZEDNIEGO WG WIEKU

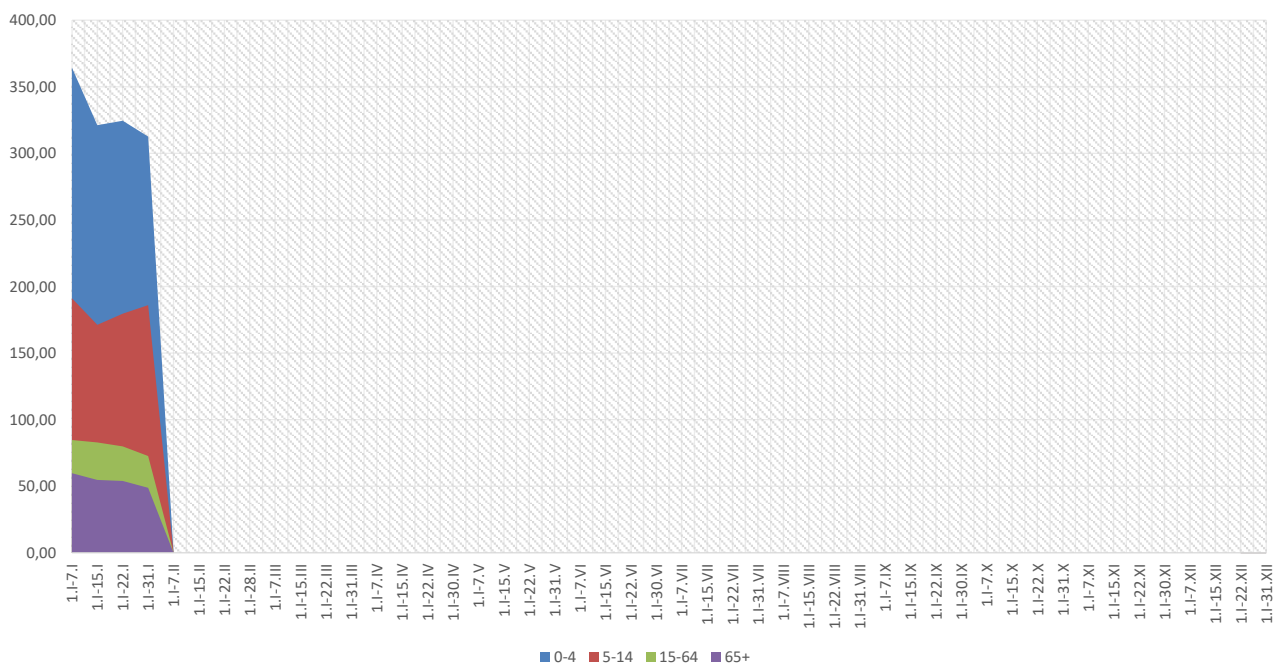


Objaśnienia:
1) Przeciętna dzienna zapadalność na 100 tys. ludności wg stanu w dniu 31 grudnia 2021 r.

Zapadalność ¹⁾ na grypę i podejrzenia grypy w roku 2023 narastająco w porównaniu z poprzednimi latami



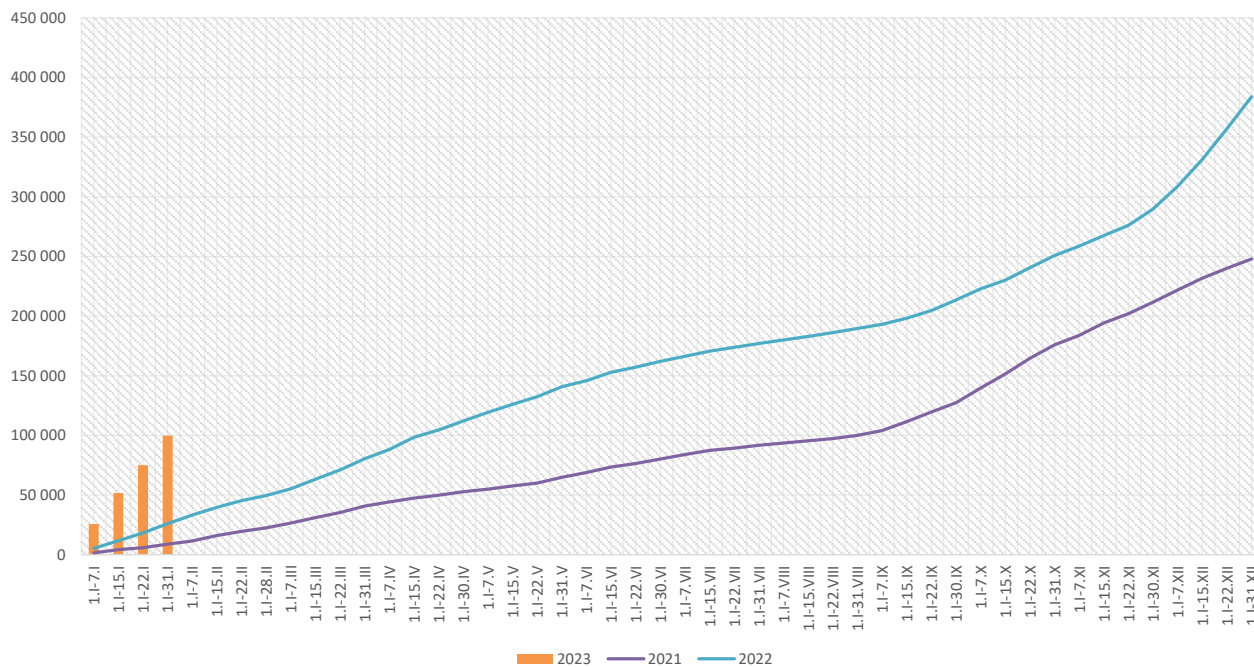
Zapadalność ¹⁾ na grypę i podejrzenia grypy w roku 2023 narastająco wg wieku



Objaśnienia:

1) Przeciętna dzienna zapadalność na 100 tys. ludności wg stanu w dniu 31 grudnia 2021 r.

Zachorowania i podejrzenia zachorowań na gripę w roku 2023 narastająco w porównaniu z poprzednimi latami



Skierowani do szpitala z powodu grypy lub podejrzenia grypy w okresie od 1 stycznia do 31 stycznia 2023 r. wg przyczyn i powiatów								
Powiat	Ogółem		Przyczyny skierowania do szpitala ¹⁾					
			objawy ze strony układu krążenia		objawy ze strony układu oddechowego		inne przyczyny	
	liczba	% ²⁾	liczba	% ³⁾	liczba	% ³⁾	liczba	% ³⁾
MAŁOPOLSKA	719	0,72%	12	1,7%	646	89,8%	131	18,2%
bocheński	15	0,24%			15	100,0%		
brzeski	50	0,98%			50	100,0%		
chrzanowski								
dąbrowski	22	0,83%			11	50,0%	11	50,0%
gorlicki	3	0,08%	1	33,3%	1	33,3%	1	33,3%
m. Kraków	177	0,62%	8	4,5%	167	94,4%	53	29,9%
krakowski	12	0,30%			12	100,0%	4	33,3%
limanowski	2	0,20%			2	100,0%		
miechowski	3	0,10%			3	100,0%		
myślenicki	7	0,09%			7	100,0%		
Nowy Sącz i nowosądecki	147	2,49%			147	100,0%		
nowotarski	18	1,20%			17	94,4%	16	88,9%
olkuski	26	0,39%			26	100,0%		
oświęcimski	23	1,38%			1	4,3%	22	95,7%
proszowicki	2	0,07%	1	50,0%	1	50,0%		
suski	27	0,73%	2	7,4%	25	92,6%		
Tarnów i tarnowski	24	0,38%					24	100,0%
wadowicki	119	2,71%			119	100,0%		
wielicki	26	1,59%			26	100,0%		
tatrzański	16	1,40%			16	100,0%		

Objaśnienia:

- 1) Jedna osoba może być wykazana w kilku rubrykach.
- 2) W stosunku do ogółu zgłoszonych zachorowań i podejrzeń zachorowań na gripę.
- 3) W stosunku do ogółu osób skierowanych do szpitala z powodu grypy lub podejrzenia grypy.

Zgony z powodu grypy i podejrzeń grypy w okresie od 1 stycznia do 31 stycznia 2023 r. wg wieku i powiatów					
Powiat	Ogółem	Wiek (ukończone lata)			
		0-4	5-14	15-64	65+
MAŁOPOLSKA	10	-	-	2	8
bocheński	-	-	-	-	-
brzeski	-	-	-	-	-
chrzanowski	3	-	-	-	3
dąbrowski	-	-	-	-	-
gorlicki	-	-	-	-	-
m. Kraków	3	-	-	1	2
krakowski	2	-	-	-	2
limanowski	1	-	-	-	1
miechowski	-	-	-	-	-
myślenicki	-	-	-	-	-
Nowy Sącz i nowosądecki	-	-	-	-	-
nowotarski	-	-	-	-	-
olkuski	-	-	-	-	-
oświęcimski	-	-	-	-	-
proszowicki	-	-	-	-	-
suski	-	-	-	-	-
Tarnów i tarnowski	-	-	-	-	-
wadowicki	-	-	-	-	-
wielicki	1	-	-	1	-
tatrzański	-	-	-	-	-

wykonał: Adrian Papis

Źródła danych:

Liczby zachorowań, podejrzeń zachorowań oraz zgonów: Dane z okresowych, zbiorczych „Meldunków o zachorowaniach i podejrzeniach zachorowań na grypę”, nadsyłanych do powiatowych stacji sanitarno-epidemiologicznych przez wszystkie jednostki ochrony zdrowia, do których zgłosili się chorzy, oraz dane ze zgłoszeń zgonów nadsyłanych do powiatowych i/lub wojewódzkich stacji sanitarno-epidemiologicznych przez lekarzy, przesyłane przez wojewódzkie stacje sanitarno-epidemiologiczne w formie zagregowanej do Zakładu Epidemiologii NIZP-PZH.

W "Meldunkach" - zgodnie z definicją grypy przyjętą na potrzeby nadzoru nad chorobami zakaźnymi w krajach Unii Europejskiej (Dz.U. L 262 z 27.9.2012) - wykazuje się grypę (rozpoznaną klinicznie i/lub laboratoryjnie)

oraz wszystkie rozpoznane klinicznie zachorowania grypopodobne i ostre zakażenia dróg oddechowych spełniające kryteria definicji.