



***BIULETYN INFORMACYJNY
KOMENDY POWIATOWEJ
PAŃSTWOWEJ STRAŻY POŻARNEJ
W BEŁCHATOWIE
ZA ROK 2020***



zdjęcie: ebelchatow.pl PORTAL INFORMACYJNY

BEŁCHATÓW - STYCZEŃ – 2021 R.

SPIS TREŚCI:

1.	Wstęp.	3
2.	Zagadnienia organizacyjno-prawne.	4
3.	Ogólna charakterystyka powiatu.	6
4.	Struktura zdarzeń.	8
4.1.	Požary.	12
4.2.	Miejscowe zagrożenia.	12
4.3.	Wyjazdy jednostek straży pożarnej do zdarzeń.	13
4.4.	Alarmy fałszywe.	14
4.5.	Charakterystyczne zdarzenia.	15
5.	Realizacja zadań przez KP PSP.	20
5.1.	W zakresie spraw organizacyjno - kadrowych.	20
5.2.	W zakresie spraw operacyjno-szkoleniowych.	23
5.3.	W zakresie spraw kontrolno-rozpoznawczych.	24
5.4.	W zakresie spraw kwatermistrzowsko - technicznych.	27
6.	Uwagi i wnioski.	31

"Nie wyobrażałem sobie, aby mogły istnieć ściślejsze więzy ponad te, które stwarza między ludźmi wspólna służba, przynależność do tego samego okrętu i tej samej załogi, zwłaszcza w chwilach niebezpieczeństwa"
— Joseph Conrad "Smuga cienia"

Szanowni Państwo !

Początek roku to czas na podsumowanie działań i osiągnięć służb ratowniczych na terenie Powiatu Bełchatowskiego. Zadania ratownicze na terenie powiatu realizowane są przez Komendę Powiatową Państwowej Straży Pożarnej w Bełchatowie, jednostki Ochotniczych Straży Pożarnych skupione w Krajowym Systemie Ratowniczo-Gaśniczym, jednostki OSP z poza systemu oraz zakładowe służby ratownicze. Opracowanie to realizowane jest przez KP PSP w zakresie działalności: organizacyjnej, operacyjnej, kontrolno-rozpoznawczej, finansowej i kwatermistrzowskiej. Prezentacja wszystkich danych statystycznych pozwoli na ocenę dotychczasowej działalności oraz dokonanie prognozy działań w najbliższym okresie.

Rok 2020 upłynął pod znakiem realizacji trudnych zadań związanych z pandemią koronawirusa COVID-19. Plany działań przyjęte do realizacji na początku roku uległy zmianom w związku ze specyficznymi warunkami w których nam przyszło działać. Wymóg zachowania dystansu społecznego i podwyższonego reżimu sanitarnego wymusił ograniczenia w zakresie szkoleń, czynności kontrolno-rozpoznawczych oraz działań w zakresie prewencji społecznej. Wprowadzane ograniczenia nie służyły również bezpośrednim kontaktom z władzami samorządowymi i działaczami OSP. Kontakty ograniczone zostały do wideokonferencji.

W 2020 roku mimo podejmowanych działań mających zapewnić bezpieczeństwo mieszkańcom powiatu nastąpił wzrost liczby zdarzeń. Zmieniła się także ich struktura. Odnotowano wzrost ilości miejscowych zagrożeń bezpośrednio związany z pandemią.

KP PSP w Bełchatowie posiada własną siedzibę, samochody i inny specjalistyczny sprzęt pożarniczy nie odbiegający od obecnych europejskich standardów, a 88 osobowa kadra funkcjonariuszy i pracowników cywilnych KP PSP jest odpowiednio wykształcona i przygotowana do prowadzenia działań ratowniczych i niesienia specjalistycznej pomocy. Jednak ciągle poszerzający się katalog działań naszej służby powoduje, że potrzeby w zakresie szkolenia i usprzętowania powiększają się, dlatego koniecznością jest pozyskiwanie dodatkowych środków finansowych od jednostek samorządowych oraz sponsorów.

Wszystkie nasze działania zmierzają do zapewnienia mieszkańcom naszego powiatu poczucia bezpieczeństwa i pełnego zaufania do służb ratowniczych.

2. Zagadnienia organizacyjno – prawne

Ustawa z dnia 24 sierpnia 1991 roku o Ochronie Przecipożarowej wprowadziła art.1 powszechną definicję ochrony przeciwpożarowej.

Ochrona przeciwpożarowa polega na realizacji przedsięwzięć mających na celu ochronę życia, zdrowia i mienia lub środowiska przed pożarem, klęską żywiołową lub innym miejscowym zagrożeniem poprzez:

1. zapobieganie powstaniu i rozprzestrzenianiu się pożaru, klęski żywiołowej lub innego miejscowego zagrożenia,
2. zapewnienie sił i środków do zwalczania pożaru, klęski żywiołowej lub innego miejscowego zagrożenia,
3. prowadzenie działań ratowniczych.

Komendant powiatowy Państwowej Straży Pożarnej, jako organ administracji samorządowej zespolonej – realizuje zadania określone w § 13 ust. 6 ustawy o Państwowej Straży Pożarnej z dnia 24 sierpnia 1991 r.

Główne kompetencje komendanta powiatowego PSP to:

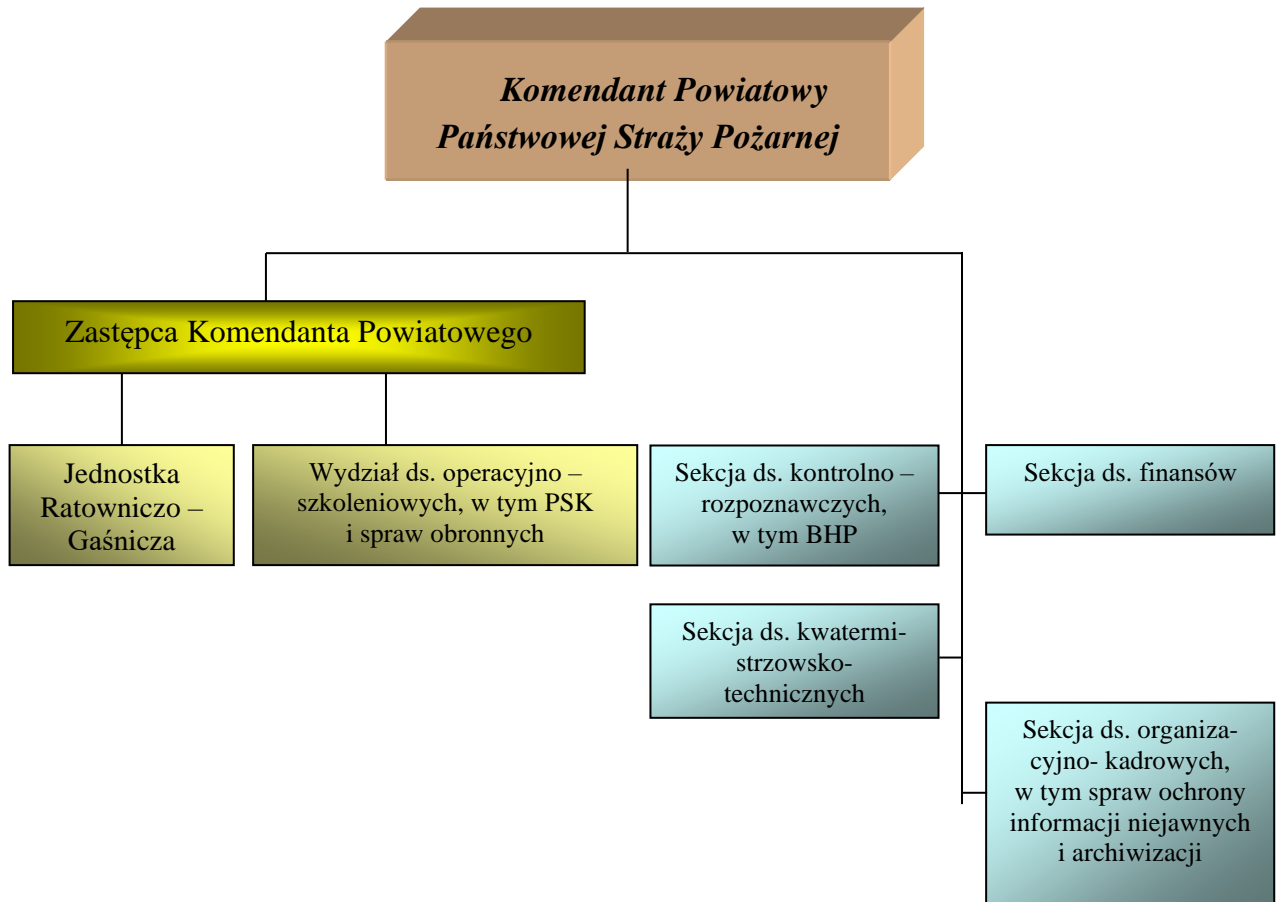
- przygotowanie sił i środków do akcji ratowniczych,
- prowadzenie akcji ratowniczych,
- nadzór nad przestrzeganiem przepisów przeciwpożarowych.

Zadania te finansowane są z dotacji celowej budżetu państwa.

Jednocześnie komenda powiatowa PSP stała się elementem zespolonej administracji samorządowej, tj. starostwa powiatowego. Z tego też względu KP PSP ujęta jest w statucie powiatu jako jedna z powiatowych służb, inspekcji i straży.

Komenda powiatowa PSP stanowi aparat pomocniczy komendanta powiatowego, przy pomocy którego wykonuje on swoje zadania:

1. Pracą komendy powiatowej kieruje komendant powiatowy przy pomocy zastępcy.
2. Podczas nieobecności komendanta powiatowego, jego zadania i kompetencje przejmuje zastępca.
3. Zastępca komendanta powiatowego sprawuje nadzór nad podporządkowanymi komórkami organizacyjnymi.
4. Pracą wydziału kieruje naczelnik wydziału, pracą sekcji – kierownik sekcji, a sekcją ds. finansów kieruje główny księgowy.
5. Pracą jednostki ratowniczo – gaśniczej kieruje dowódca przy pomocy zastępcy.

Schemat struktury organizacyjnej KP PSP w Bełchatowie

Przez obszar powiatu prowadzą następujące szlaki komunikacyjne:

1) drogowe:

- krajowa Nr 74,
- wojewódzka Nr 485 - Pabianice - Bełchatów,
- wojewódzka Nr 484 - Buczek - Bełchatów - Kalisko,
- wojewódzka Nr 483 - Łask – Buczek – Nowa Brzeźnica - Częstochowa,
- wojewódzka Nr 480 - Szczerców - Sieradz,
- wojewódzka Nr 473 - Łask - Wadlew - Piotrków Trybunalski
- wojewódzka Nr 476 - Nowy Świat- Helenów
- powiatowa Nr 2308 - Widawa – Mzurki.

2) kolejowe:

- o znaczeniu krajowym, tzw. kolej „węglowa” - Herby Nowe – Karsznice – Inowrocław,
- o znaczeniu lokalnym, Piotrków Tryb. – Bełchatów - Rogowiec łącząca się z linią kolejową Koluszki – Częstochowa (PGE GiEK S.A. Oddział KWB Bełchatów, „SEMPERTRANS Bełchatów Sp. z o. o., PGE GiEK S.A. Oddział Elektrownia Bełchatów),

Na terenie powiatu znajdują się: Nadleśnictwo Bełchatów, część Nadleśnictwa Kolumna oraz niewielka część Nadleśnictwa Wieluń. Wymienione nadleśnictwa zaliczone są do I kategorii zagrożenia pożarowego. Powierzchnia zadrzewienia zajmuje ok. 27.828 ha. Głównym gatunkiem lasotwórczym jest sosna, która zajmuje ok. 75 % powierzchni zalesionej powiatu, co wpływa na dużą palność, szczególnie wiosną i jesienią oraz podczas długotrwałych susz. Dominującym typem siedliskowym lasu jest bór mieszany świeży.

Ponadto na terenie powiatu zlokalizowane są ważne dla gospodarki narodowej zakłady pracy: PGE GiEK S.A. Oddział Kopalnia Węgla Brunatnego Bełchatów, PGE GiEK S.A. Oddział Elektrownia Bełchatów, SEMPERTRANS Bełchatów Sp. z o.o., „Colep Polska” Sp. z o. o. w Kleszczowie, „Constantia” w Rogowcu, „KNAUF Bełchatów” w Rogowcu.

Komenda Powiatowa Państwowej Straży Pożarnej w Bełchatowie jest komendą III kategorii.

Zabezpieczenie rejonu stanowi:

- 1 Jednostka Ratowniczo – Gaśnicza PSP w Bełchatowie,
- 70 jednostek OSP, w tym:
 - 17 jednostek OSP w KSRG,
 - 53 jednostki poza KSRG
- 3 zakładowe służby ratownicze.

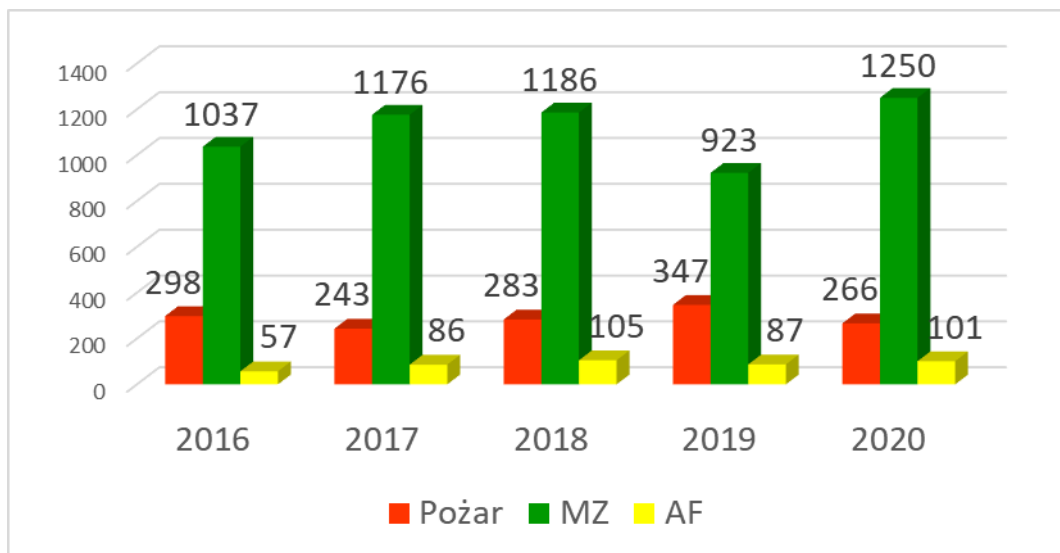
Wśród wymienionych jednostek ochotniczych straży pożarnych 17 zostało włączonych do Krajowego Systemu Ratowniczo - Gaśniczego, są to: OSP Bełchatów, OSP Bełchatów – Grocholice, OSP Chabielice, OSP Dobrzelów, OSP Druźbice, OSP Huta, OSP Kociszew, OSP Kleszczów, OSP Kluki, OSP Łękińsko, OSP Łobudzice, OSP Rusiec, OSP Szczerców, OSP Wadlew, OSP Wola Wiązowa i OSP Żelów, OSP Pożdżenice.

4. Struktura zdarzeń

W roku 2020 roku straż pożarna alarmowana była 1633 razy do zdarzeń powstałych na terenie powiatu bełchatowskiego oraz obszaru chronionego.

W rozbiciu na poszczególne rodzaje zdarzeń (pożar, miejscowe zagrożenie, alarm fałszywy), obraz 2020 roku w porównaniu do lat poprzednich przedstawia się następująco:

	2016	2017	2018	2019	2020
Pożar	298	243	283	347	266
MZ	1037	1176	1186	923	1250
AF	57	86	105	87	101
Razem	1392	1505	1574	1357	1617



W 2020 r. stosunku do roku poprzedniego:

- ilość pożarów zmalała o 81,
- ilość MZ wzrosła o 327,
- ilość fałszywych alarmów wzrosła o 14.

W stosunku do roku poprzedniego ilość wszystkich zdarzeń wzrosła o 260.

Ilość zdarzeń w poszczególnych gminach powiatu przedstawia się następująco:

Lp.	Gmina	Pożar	Miejscowe zagrożenie	Fałszywy alarm	Ilość zdarzeń ogółem
1.	M. Bełchatów	66	651	64	781
2.	Bełchatów	26	112	7	145
3.	Drużbice	17	59	2	78
4.	Kleszczów	7	89	11	107
5.	Kluki	21	35	6	62
6.	Rusiec	36	96	4	136
7.	Szczerców	36	78	3	117
8.	Zelów	57	130	4	191
	Razem:	266	1250	101	1617

W rozbiciu na poszczególne miesiące roku obraz zdarzeń przedstawia się następująco:

Lp.	Miesiąc	Ilość zdarzeń
1.	Styczeń	54
2.	Luty	78
3.	Marzec	116
4.	Kwiecień	203
5.	Maj	148
6.	Czerwiec	178
7.	Lipiec	142
8.	Sierpień	242
9.	Wrzesień	177
10.	Październik	129
11.	Listopad	79
12.	Grudzień	71
	Ogółem	1617

Najwięcej zdarzeń odnotowaliśmy w sierpniu, a najmniej w styczniu 2020 r.

Straty zaistniałe podczas ww. zdarzeń wyniosły (w tys. zł.):

Rodzaj zdarzeń	LATA (w tys. zł)				
	2016	2017	2018	2019	2020
- pożary	2.345,4	3.149,3	3863,7	4171,2	2094,4
- inne akcje, interwencyjne	3.463,7	2.627,5	2673	3375	3075

Zestawienie strat w zależności od zdarzenia:

Lp.	Gmina	Zestawienie strat (w tys. zł,-) w zależności od zdarzenia					
		Pożary			Miejscowe zagrożenia		
		straty ogółem	w tym budynki	mienie uratowane	straty ogółem	w tym budynki	mienie uratowane
1.	m. Bełchatów	233,7	118,7	4268	908,6	58,2	1431
2.	Bełchatów	203	80	765	178,3	1,5	79
3.	Drużbice	38,5	20,5	528	445,2	0	53
4.	Kleszczów	51,5	50	1000	249,5	2	73
5.	Kluki	142,7	118	1175	224,8	0	167
6.	Rusiec	101,2	90	1412	454,6	79,5	448
7.	Szczerców	371,3	118	565	458,2	50,7	430
8.	Zelów	952,5	587,5	3552	155,8	10,6	66
	Ogółem:	2094,4	1182,7	13265	3075	202,5	2747

Podczas wszystkich zdarzeń zanotowaliśmy ogółem 22 ofiar śmiertelnych oraz 111 osób rannych. W pożarach rannych zostało 5 osób, a w grupie miejscowych zagrożeń 106 osób. W wyniku pożarów niebyło ofiar śmiertelnych, natomiast podczas miejscowych zagrożeń odnotowano 22 ofiar śmiertelnych w tym :

- 12 ofiar pomoc ZRM-owi przy otwarci mieszkań
- 7 ofiar wypadków komunikacyjnych
- 1 ofiara poszukiwań osób zaginionych
- 1 ofiara samobójstwa
- 1 ofiara izolowane zdarzenie medyczne

Częstotliwość występowania wypadków śmiertelnych:

Lp.	Nazwa gminy	2016 r.	2017 r.	2018 r.	2019 r.	2020 r.
1.	Miasto Bełchatów	2	4	5	9	10
2.	Gmina Bełchatów	4	0	2	3	2
3.	Gmina Drużbice	0	1	1	4	0
4.	Gmina Kleszczów	1	2	0	3	1
5.	Gmina Kluki	2	0	0	2	2
6.	Gmina Rusiec	2	0	0	1	2
7.	Gmina Szczerców	2	2	3	3	3
8.	Miasto i Gmina Zelów	2	5	3	2	2
	Razem:	15	14	14	27	22

POŻARNICZY ZEGAR RATOWNICTWA W POWIECIE BEŁCHATOWSKIM:



INTERWENCJA RATOWNICZA - CO 5 GODZIN i 26 MINUT

w tym:

POŻAR - CO 33 GODZIN i 1 MINUTĘ

MIEJSCOWE ZAGROŻENIE - CO 7 GODZIN i 1 MINUTĘ

FAŁSZYWY ALARM - CO 86 GODZIN i 58 MINUT

4.1. Pożary

Struktura pożarów według wielkości kształtowała się następująco:

Rok	2016	2017	2018	2019	2020
Mały	285	229	265	332	254
Średni	12	13	16	15	12
Duży	1	1	2	-	-
B. duży	-	-	-	-	-

W 2020 r. odnotowano spadek ilości pożarów w porównaniu z rokiem ubiegłym o 78.

Zestawienie najczęściej występujących przyczyn powstawania pożarów przedstawia się następująco:

- nieostrożność osób dorosłych –95,
- podpalenia umyślne – 56,
- wady środków transportu - 25,
- nieprawidłowa eksploatacja konstrukcji budowlanych - 21,
- nieprawidłowa eksploatacja urządzeń grzewczych na paliwo stałe - 12,
- wady urządzeń i instalacji elektrycznych (bez urządzeń ogrzewczych) - 13,
- nieprawidłowa eksploatacja urządzeń i instalacji elektrycznych - 4,
- wady konstrukcji budowlanych – 4,
- wyładowania atmosferyczne – 3,
- nieostrożność osób nieletnich - 2
- nieprawidłowa eksploatacja elektrycznych urządzeń grzewczych - 1,
- nieprawidłowa eksploatacja urządzeń grzewczych na paliwo gazowe - 1,
- wady urządzeń grzewczych na paliwo stałe - 1,
- wady procesów technologicznych – 1,
- pozostałe przyczyny – 27.

4.2. Miejscowe zagrożenia

Obok 266 pożarów KP PSP w Bełchatowie odnotowała w 2020 roku 1250 miejscowych zagrożeń.

Porównując dane z rokiem 2019, zauważa się wzrost ilości miejscowych zagrożeń o 327.

Struktura miejscowych zagrożeń według ich rodzaju przedstawia się następująco:

- nietypowe zachowanie się zwierząt, owadów stwarzające zagrożenie – 230 zdarzenia,
- silne wiatry – 139 zdarzenia,
- niezachowanie zasad bezpieczeństwa ruchu środków transportu – 166 zdarzeń,
- gwałtowne opady atmosferyczne – 43 zdarzeń,
- wady oraz nieprawidłowa eksploatacja środków transportu – 73 zdarzeń,
- **wyjazdy związane z COVID-19 – 363 zdarzenia,**
- pozostałe przyczyny – 236 zdarzeń.

4.3 Wyjazdy JRG KP PSP oraz jednostek OSP do zdarzeń w 2020 roku.

- JRG Bełchatów, -OSP w KSRG,- pozostałe OSP

Lp.	Gmina/miasto	Miejscowość /siedziba jednostki/	Rodzaj działań						Brak gotowości
			Pożar	MZ	Alarm fałszywy	Ogółem	w tym, poza terenem działania	Zabezp. rejonu	
1.	2.	3.	4.	5.	6.	7.	8.	9.	10.
1.		JRG Bełchatów	156	622	79	857	10	0	0
2.	M. Bełchatów	Bełchatów	19	186	18	223	0	19	2
3.		Grocholice	18	38	7	63	0	0	6
4.	G. Bełchatów	Dobrzelów	5	31	0	36	0	2	1
5.		Huta	1	8	0	9	1	0	0
6.		Ludwików	8	10	0	18	6	0	3
7.		Podwody	2	9	0	12	0	0	1
8.		Postękalice	6	11	0	17	1	0	2
9.		Niedyszyna	1	8	0	9	1	0	1
10.		Łękawa	4	4	1	9	0	0	1
11.		Zawadów	1	16	1	18	1	0	0
12.	G. Drużbice	Drużbice	11	42	2	55	0	0	0
13.		Wadlew	9	17	0	26	3	0	0
14.		Chynów	1	0	0	1	0	0	0
15.		Rożniatowice	1	0	0	1	1	0	1
16.		Suchcice	2	0	0	2	0	0	2
17.	G. Kleszczów	Kleszczów	6	48	7	61	0	0	1
18.		Łękińsko	4	29	6	39	3	0	4
19.		Kamień	0	3	1	4	0	0	1
20.		Łuszczanowice	3	16	1	20	0	0	0
21.		Wolica	1	6	0	7	0	0	1
22.		Żłobnica	0	17	0	17	0	0	0
23.		Antoniówka	0	1	0	1	0	0	0
24.	G. Kluki	Kluki	21	34	5	60	0	0	3
25.		Kaszewice	2	2	0	4	0	0	1
26.		Żar	1	0	0	1	0	0	0
27.	G. Rusiec	Rusiec	28	73	3	104	0	0	0
28.		Wola Wiązowa	21	44	2	67	0	0	0
29.		Dąbrowa Rusiecka	10	4	0	14	0	0	0
30.		Jastrzębice	0	2	0	2	0	0	1
31.	G. Szczerców	Szczerców	28	58	3	89	0	0	0
32.		Chabielice	16	28	3	47	0	0	1
33.		Magdalenów	21	13	2	36	0	0	0
34.		Osiny	3	3	0	6	1	0	0
35.		Borowa	1	2	0	3	0	0	0
36.	M.G. Żelów	Żelów	34	71	2	107	0	0	1
37.		Łobudzice	22	19	0	41	0	0	0
38.		Kociszew	8	16	2	26	0	0	0
39.		Poźdżenice	21	13	1	35	0	0	1
40.		Kurów	1	2	0	3	0	0	1
41.		Karczmy	5	21	2	28	0	0	0
42.		Wygielzów	2	2	0	4	0	0	0
43.		Wypychów	14	13	0	27	1	0	0
44.		Bujny Szlachec- kie	3	8	0	11	0	0	0
45.		Sobki	2	2	0	4	0	0	0
							29	17	36

4.4. Alarmy fałszywe

W 2020 roku odnotowaliśmy 101 fałszywych alarmów, w tym: 3 złośliwe, 47 w dobrej wierze oraz 51 z instalacji wykrywania pożaru. Daje to wzrost o 14 w porównaniu do roku poprzedniego.

W poniższej tabeli przedstawiono ilość załóg i osób biorących udział w prowadzeniu akcji ratowniczych na terenie powiatu.

Rok	Ilość zastępów ogółem				Ilość osób ogółem			
	PSP	OSP z KSRG	pozostałe OSP	ZSR	PSP	OSP z KSRG	pozostałe OSP	ZSR
2016	2 350				11 439			
	905	1311	121	13	3833	6937	625	44
2017	2 334				11 470			
	782	1272	261	19	3354	6710	1353	53
2018	2427				11 944			
	887	1195	332	11	3799	6343	1765	33
2019	2440				11753			
	925	1170	327	18	3999	6014	1689	51
2020	2619				11988			
	1164	1159	286	10	4753	5713	1509	13

Średni udział strażaków w jednej akcji ratowniczej oraz średni udział zastępów straży pożarnych podczas jednej akcji ratowniczej przedstawia poniższa tabela.

Rok	Średni udział w akcji	
	zastępu	strażaka
2016	1,68	8,21
2017	1,55	7,62
2018	1,54	7,59
2019	1,80	8,65
2020	1,61	7,41

We wszystkich akcjach ratowniczo - gaśniczych podano 357 prądów gaśniczych wody, 15 prądów gaśniczych piany i 4 prądów proszku.

Podczas prowadzenia działań ratowniczych zużyto:

- 1616,62 m³ wody,
- 304 l środka pianotwórczego,
- 17 kg proszku gaśniczego,
- 4057 kg sorbentu,
- 1019 kg neutralizatorów,

Organizując zaopatrzenie wodne korzystano:

- z hydrantów – 211 razy,
- ze zbiorników naturalnych – 0 razy,
- ze zbiorników sztucznych – 0 razy.

Rodzaj najczęściej prowadzonych działań ratowniczych przedstawia się następująco:

- ❑ zabezpieczenie miejsca zdarzenia – 1240 przypadków,
- ❑ działania przy owadach błonkoskrzydłych – 207 przypadków,
- ❑ neutralizacja, sorpcja substancji chemicznych – 208 przypadków
- ❑ zbieranie, usuwanie, zmywanie substancji chemicznych – 195 przypadków,
- ❑ podawanie środków gaśniczych w natarciu – 211 przypadków,
- ❑ oddymianie, przewietrzanie – 21 przypadków,
- ❑ opieka nad uszkodzonym – 96 przypadków
- ❑ wycinanie, usuwanie drzew – 125 przypadki,
- ❑ zabezpieczanie imprez masowych – 14 przypadki,
- ❑ otwieranie pomieszczeń – 27 przypadków
- ❑ pompowanie wody – 34 przypadki,
- ❑ podawanie środków gaśniczych w obronie – 11 przypadków,
- ❑ uwalnianie ludzi – 3 przypadków,
- ❑ prace rozbiórkowe konstrukcji budowlanych – 14 przypadków
- ❑ rozcinanie, rozginanie konstrukcji – 4 przypadków,
- ❑ poszukiwanie osób zaginionych – 6 przypadków.
- ❑ ewakuacja ludzi – 4 przypadków,
- ❑ ewakuacja zwierząt – 1 przypadków,
- ❑ ewakuacja mienia – 0 przypadki,

4.5. Charakterystyczne zdarzenia

28.01.2020 godzina 19:01 – miejscowość Chabielice, do SK KP PSP w Bełchatowie wpłynęło zgłoszenie od Dyżurnego Policji z prośbą o pomoc w oględzinach składowiska substancji nieznanego pochodzenia.

Po przybyciu na miejsce zdarzenia stwierdzono, iż na otwartym terenie posesji na obszarze około 480 m² znajdują się pojemniki o pojemności 1000 litrów oraz beczki stalowe ułożone w trzech warstwach. Część pojemników posiadała oznaczenie UN 1993, natomiast większość pojemników nie miała żadnych oznaczeń identyfikujących jako substancje niebezpieczne. KDR przekazał informację, iż SIS na miejscu zdarzenia nie są wystarczające i poprosił o zadysponowanie SGRchem.

Działania straży pożarnej polegały na:

- zabezpieczeniu miejsca zdarzenia,
- wyznaczeniu strefy zagrożenia,
- oświetleniu miejsca zdarzenia,
- ustaleniu znajdującego się na części zbiorników oznaczenia tj. UN 1866 oraz UN 1993,
- pobraniu czterech próbek substancji z różnych zbiorników,
- wykrycie przez urządzenie Mobile IR substancji: Tetraetyloglikol oraz CiS-3- XEXENYC ACETATE(pochodne kwasu akrylowego stosowanego w produkcji farb i lakierów),
- sprawdzeniu urządzeniem wielogazowym multi-RAE atmosfery wewnątrz jednego ze zbiorników wynik 200 ppm.

Działania ratowników z SGRchem prowadzone były w sprzęcie ochrony dróg oddechowych oraz lekkich ubraniach ochrony chemicznej.

O godzinie 21:50 na miejsce zdarzenia przybył Zastępca Komendanta Powiatowego KP PSP w Bełchatowie mł. bryg. Krzysztof Kowalczyk, który przejął kierowanie działaniami ratowniczymi oraz podtrzymał dotychczasowy zamiar taktyczny.

Przyczyna zdarzenia to nieprawidłowe składowanie niebezpiecznych substancji. W działaniach udział brało 4 zastępów i 15 ratowników z PSP i OSP. Czas prowadzonych działań to 6 godzin i 3 minuty.

18.09.2020 r. godzina 10:34 – miejscowość Bełchatów ul. Armii Krajowej, wpłynęło zgłoszenie o wycieku kwasu solnego z pojemnika typu mauzer przewożonego na naczepie samochodu ciężarowego. Z treści zgłoszenia wynikało, że na naczepie samochodu ciężarowego przewożone było 5 zbiorników każdy po 1000l z czego jeden został rozszczelniony.

Po przybyciu na miejsce zdarzenia stwierdzono, iż prawdopodobnie w wyniku gwałtownego hamowania ciągnika siodłowego doszło do uszkodzenia jednego z przewożonych na naczepie zbiorników z kwasem solnym, wskutek czego doszło do wycieku substancji chemicznej. KDR stwierdził, że SIS są niewystarczające. KDR za pośrednictwem SK ŁKW w Łodzi poprosił o zadysponowanie SGRChem "Piotrków".

Działania straży pożarnej polegały na:

- zabezpieczeniu miejsca zdarzenia,
- rozpoznaniu substancji chemicznej,
- ograniczeniu rozlewiska przy pomocy obwałowań z ziemi i rękawów sorbcyjnych,
- wyznaczeniu i wydzieleniu strefy zagrożenia,
- neutralizacji kwasu solnego przy użyciu wapna palonego,
- ewakuacji mieszkańców i pracowników z pobliskich posesji (5 budynków, 30 osób),
- przepompowaniu kwasu solnego z uszkodzonego zbiornika do nowego pojemnika,
- zebraniu pozostałej na jezdni mieszaniny wapna i kwasu solnego do podstawionego pojemnika.

Przybyli na miejsce zdarzenia o godzinie 11:28 SGRChem "Piotrków" .

Zniszczeniu uległy: zbiornik typu mauzer z kwasem solnym o poj. 1000 litrów, ok. 350 litrów kwasu solnego, zbiornik paliwa samochodu scania(wypalone otwory przez spływający na niego kwas),3 ubrania przeciwochlapaniowe, 6 par rękawic chemicznych, 6 rękawów sorpcyjnych, 1 odcinek węża strażackiego W-52.

W działaniach udział brało 14 zastępów i 42 ratowników z PSP i OSP. Czas prowadzonych działań to 6 godzin i 12 minut, a straty oszacowano na kwotę 40 tysięcy złotych, uratowane mienie 100 tyś zł.





23.07.2020 r. godzina 05:24 – miejscowość Wola Pszczółeczka gm. Zelów do SK wpłynęło zgłoszenie o pożarze budynku gospodarczego. Zgłoszenia dokonał dyspozytor ZRM.

Po przybyciu na miejsce zdarzenia stwierdzono, iż pali się budynek gospodarczy z płyty warstwowej, kryty papą oraz naczepa samochodowa. W momencie przyjazdu zastępów straży pożarnej cały budynek był objęty pożarem. KDR poprosił o dodatkowe SiS na miejsce zdarzenia. W zdarzeniu osób poszkodowanych nie było.

1.4 Działania straży pożarnej polegały na:

- zabezpieczeniu miejsca zdarzenia,

- podaniu sześciu prądów gaśniczych wody w natarciu na palący się budynek oraz naczepę,
- podanie jednego prądu gaśniczego w obronie na las w sąsiedztwie budynku objętego ogniem,
- przegarnianiu pogorzelniska celem dokładnego dogaszenia.

Spaleni uległ budynek gospodarczy, naczepa od ciągnika siodłowego, elektronarzędzia znajdujące się w budynku, akcesoria do jazdy konnej (bryczka, siodła, uprząże). Spaleni uległ również koń który przebywał w tym budynku.

Zniszczeniu uległy okna budynku mieszkalnego sąsiadującego z budynkiem objętym pożarem.

Jako przyczynę powstania pożaru ustalono: przeciążenie instalacji elektrycznej. W działaniach udział brały 7 zastępów i 21 ratowników z PSP i OSP. Czas prowadzonych działań to 4 godzin 20 minut, a straty łączne zdarzenia oszacowano na kwotę 300 000 złotych.

04.11.2020 r. godzina 09:02 – miejscowość Rogowiec ul Energetyczna blok nr 5, do SK drogą telefoniczną wpłynęło zgłoszenie o mężczyźnie po upadku z wysokości do zasobnika.

Po przybyciu na miejsce zdarzenia stwierdzono, iż podczas wykonywanych prac na wysokości w Elektrowni Bełchatów - montaż rusztowań przez firmę zewnętrzną w bloku elektrowni nr 5 nad młynem w zasobniku przy kotłowym na wysokości około 54 m jeden z pracowników firmy podczas przepinania liny zabezpieczającej spadł z rusztowania na skruszony węgiel znajdujący się nad młynem nr 7 na wysokość około 34m. Osoba po upadku była przytomna i w kontakcie słownym. W pierwszym rzucie zadysponowano również SGRW Łódź. KDR przekazał informację, iż SIS na miejscu zdarzenia są wystarczające.

Działania straży pożarnej polegały na:

- zabezpieczenie miejsca zdarzenia,
- nawiązaniu kontaktu słownego z poszkodowanym,
- oświetleniu miejsca zdarzenia,
- sprawieniu stanowisk oraz sprzętu do ratownictwa wysokościowego,
- zjechaniu dwóch ratowników z JRG Bełchatów przy pomocy technik alpinistycznych do osoby poszkodowanej ze sprzętem do kpp,
- udzieleniu kkp osobie poszkodowanej znajdującej się w zasobniku przy kotłowym (wsparcie psychiczne, stabilizacja kręgosłupa odcinka szyjnego przy pomocy kołnierza ortopedycznego + deska ortopedyczna, stabilizacja prawego podudzia przy pomocy szyny kramera.
- zjechaniu dwóch ratowników z SGRW Łódź przy pomocy technik alpinistycznych do osoby poszkodowanej,
- ewakuacji osoby poszkodowanej z zasobnika na noszach siatkowych przez ratowników ze specjalistycznej grupy ratownictwa wysokościowego (technika dwóch lin),
- przekazaniu osoby poszkodowanej ZRM o godz. 11:01,
- wyciągnięciu pozostałych ratowników z zasobnika za pomocą technik alpinistycznych.

O godz. 10:13 przybyła na miejsce zdarzenia specjalistyczna grupa ratownictwa wysokościowego i przejęła dowodzenie odcinkiem bojowym w ramach specjalistycznego ratownictwa wysokościowego.

Lokalizacja działań medycznych nastąpiła o godz. 11:02.

Po udzieleniu medycznych czynności ratowniczych przez ZRM osoba poszkodowana została przetransportowana do Szpitala Wojewódzkiego w Bełchatowie celem dalszej hospitalizacji.

W działaniach udział brało 8 zastępów i 30 ratowników z PSP i ZSR. Czas prowadzonych działań to 4 godzin i 21 minut.



5. Realizacja zadań przez KP PSP w Bełchatowie

W oparciu o przedstawioną bazę jednostek PSP i OSP komendant powiatowy PSP realizuje swoje zadania określone w kierunkach działań otrzymywanych z KG PSP i KW PSP, jak również z własnych analiz.

Realizacja ww. zadań w 2020 roku przedstawiała się następująco:

5.1. W zakresie spraw organizacyjno - kadrowych

W celu sprecyzowania działań do wykonania przez poszczególne stanowiska pracy w KP PSP sporządzono roczny plan pracy na 2020 rok. Ponadto sporządzano plany kwartalne oraz sprawozdania z wykonania tych zadań.

W dniu 31 stycznia 2020 r. odbyła się narada z załogą KP PSP podsumowująca działalność jednostki w 2019 roku. Omówiono na niej zarówno pozytywne osiągnięcia minionego roku jak i mankamenty i różnorodne problemy pojawiające się w bieżącej działalności. W odprawie tej uczestniczyli: st. bryg. Marek Jankowski – Zastępca Łódzkiego Komendanta Wojewódzkiego PSP w Łodzi, Prezes ZOP ZOSP RP – Stanisław Krasoń, Jarosław Zajac –Nadleśniczy Nadleśnictwa Bełchatów, Tomasz Jędrzejczyk – Zastępca Komendanta Powiatowego Policji, Marek Jasiński – członek zarządu powiatu, przedstawiciele władz samorządowych gmin naszego powiatu oraz media.

Systematycznie organizowano narady pracowników KP PSP z Komendantem Powiatowym w celu omówienia bieżących zadań, potrzeb załogi oraz zapoznania pracowników z nowo ukazującymi się przepisami dotyczącymi służby w PSP.

W ramach współpracy oraz nadzoru nad działalnością jednostek OSP z rejonu operacyjnego Bełchatów pracownicy komendy powiatowej PSP w Bełchatowie brali udział w zebraniach sprawozdawczych w OSP oraz zarządach oddziałów gminnych związku, zapoznając się z problemami środowiska strażaków ochotników.

Prowadzono stały nadzór nad działalnością wykorzystania urlopów zgodnie z wymogami Rozporządzeniami Ministra Spraw Wewnętrznych i Administracji w sprawie urlopów dla strażaków PSP.

W ramach działalności archiwum zakładowego w ubiegłym roku przyjęto 127 tomów akt niearchiwalnych kat. B oraz 5 tomów akt archiwalnych kat. A. Wybrakowano 53 tomy akt niearchiwalnych kat. B.

W 2020 r. na podstawie ustawy z dnia 15 lipca 2011 r. o kontroli w administracji rządowej oraz decyzji nr 65 Ministra Spraw Wewnętrznych z dnia 31 maja 2012 r. w sprawie wprowadzenia do stosowania wytycznych w zakresie zasad i trybu przeprowadzania kontroli w urzędach obsługujących organy lub w jednostkach organizacyjnych pod ległych lub nadzorowanych przez Ministra Spraw Wewnętrznych i planu kontroli na rok 2020 komórek organizacyjnych KP PSP w Bełchatowie wykonano 1 kontrolę w trybie zwykłym w zakresie prawidłowości przyznawania dopłaty do wypoczynku strażakom, która została oceniona pozytywnie.

W roku 2020 limit zatrudnienia wynosił: w KP PSP 15 etatów + 3 etaty cywilne oraz w JRG 69 etatów. Łącznie 87 etatów. Wykorzystanie na dzień 31.12.2020 r. wyniosło 98,85%.

Stan zatrudnienia na dzień 31.12. 2020 r.

- 17 oficerów,
- 21 aspirantów,
- 42 podoficerów,
- 3 strażaków,
- 3 etaty cywilne (w tym 2 etaty KSC oraz 2 x ½ etatu pracowników cywilnych).

Realizując politykę kadrową w KP PSP prowadzono całokształt spraw związanych z systemem wynagrodzeń i awansów. Wystawiano decyzje, angaże, aktualizowano dane dla potrzeb KW PSP i KG PSP.

Wystąpiono do komendanta głównego PSP oraz do komendanta wojewódzkiego PSP z wnioskami o nadanie wyższych stopni służbowych.

W 2020 roku wyższe stopnie otrzymało 3 oficerów, 1 aspirant oraz 14 podoficerów. Jeden strażak został promowany na stopień młodszego kapitana, dwóch podoficerów otrzymało pierwszy stopień aspirancki.

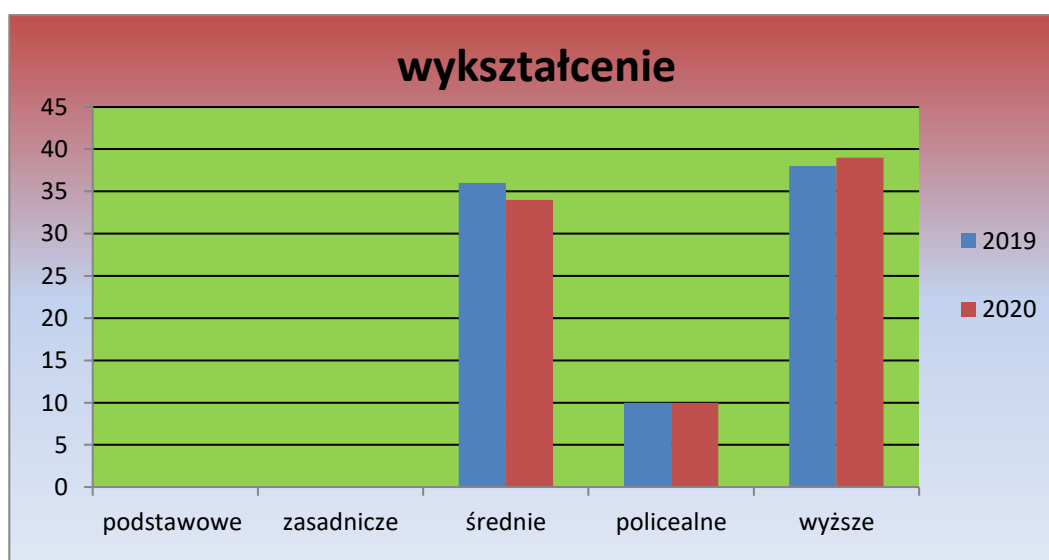
Wystąpiono także o przyznanie odznaczeń państwowych i resortowych.

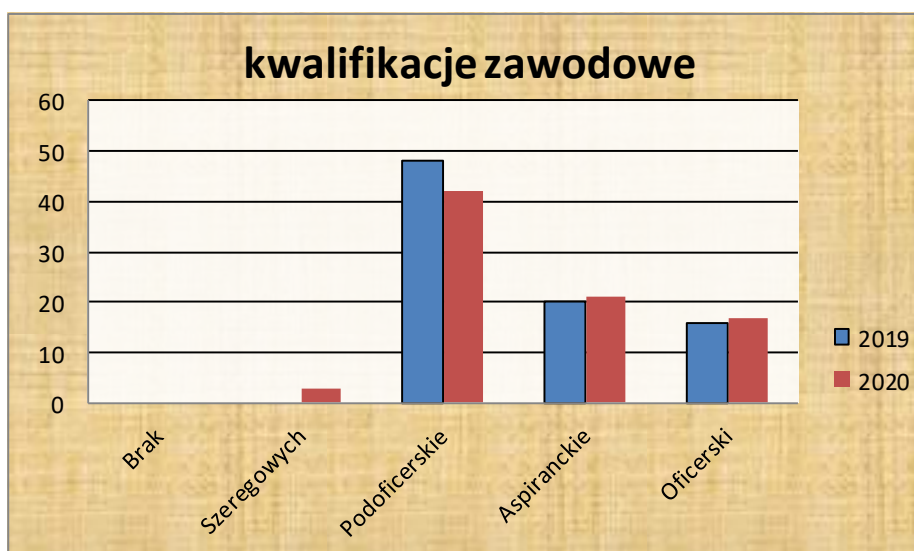
Podejmowano również działania zmierzające do podnoszenia wykształcenia ogólnego i zawodowego strażaków.

Trzech funkcjonariuszy kontynuuje naukę w SGSP w Warszawie - dwóch na studiach niestacjonarnych pierwszego stopnia dla strażaków w służbie stałej, a jeden na studiach podyplomowych II stopnia.

Dwóch strażaków ukończyło Przemienne Studium Aspirantów w CS PSP w Częstochowie, a jeden strażak kontynuuje naukę w tej szkole.

Poziom wykształcenia ogólnego i kwalifikacji zawodowych przedstawiają poniższe wykresy:





W 2020 roku:

1. jeden strażak został przeniesiony do innej jednostki, jeden strażak został przeniesiony do naszej komendy.
2. Z dniem 30.06.2020 Komendant Powiatowy st. bryg. Wojciech Jeleń odszedł na zaopatrzenie emerytalne.

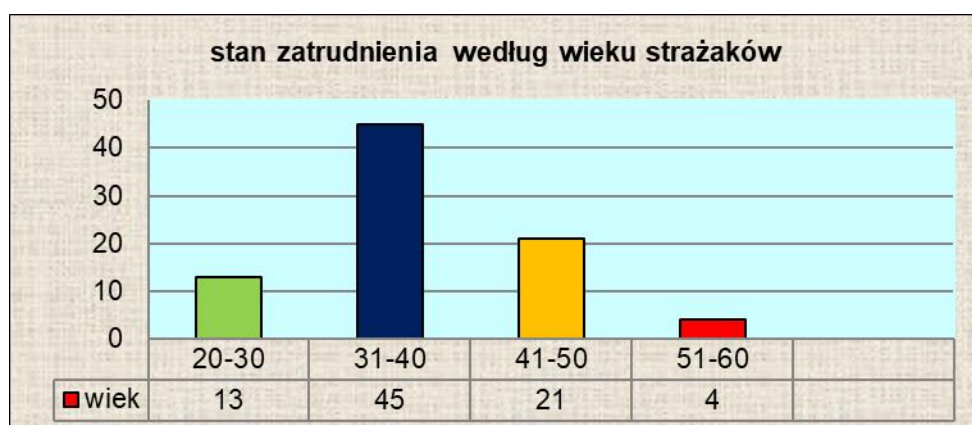
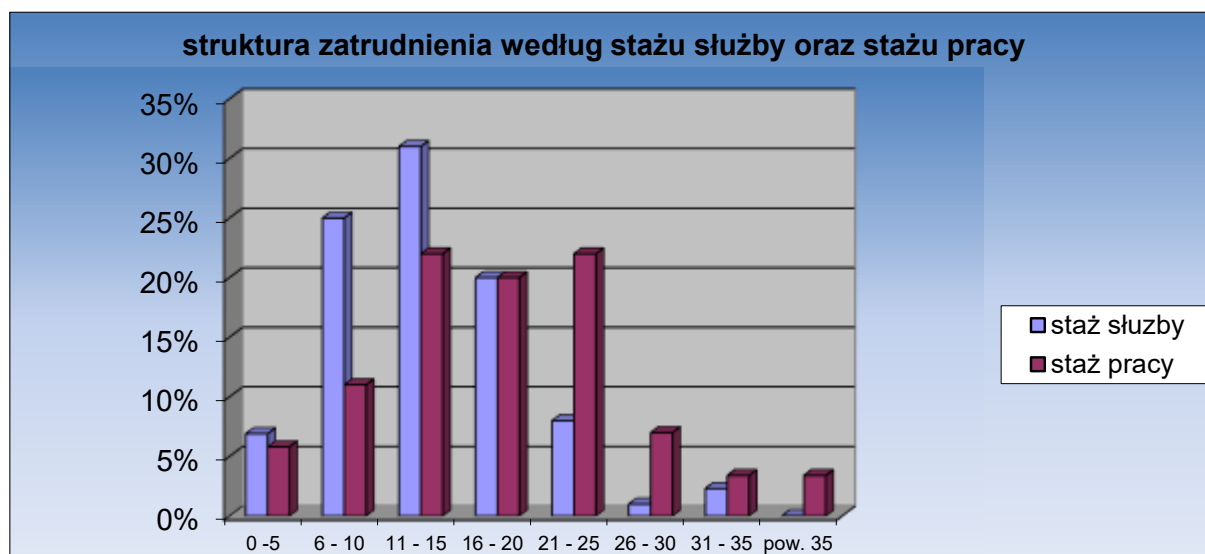


3. Z dniem 01.07.2020 r. mł. bryg. Adamowi Pstrokońskiemu zostały powierzone obowiązki komendanta powiatowego, a w dniu 01.08.2020 r. zostały powołany na stanowisko komendanta powiatowego PSP w Bełchatowie.



zdjęcie: KW PSP w Łodzi

Poniżej przedstawiono strukturę zatrudnienia według stażu służby, stażu pracy oraz wieku strażaków.



5.2. W zakresie spraw operacyjno-szkoleniowych

W ramach doskonalenia zawodowego pracowników KP PSP i JRG KP PSP, uwzględniając obostrzenia związane z Covid-19 podejmowano następujące działania:

1. prowadzono stały nadzór nad zajęciami szkoleniowymi i ćwiczeniami obiektowymi dla zmian służbowych,
2. na bieżąco delegowano strażaków na kursy uzupełniające i zawodowe,
3. zgodnie z planem zajęć sportowych sprawowano nad nimi nadzór oraz prowadzono zajęcia sportowe.

W związku z trwającym w aktualnie na terenie Rzeczypospolitej Polski stanem epidemii, zgodnie z zapisami rozporządzenia, nie przeprowadza się okresowej oceny sprawności fizycznej strażaków ratowników służących KP PSP w Bełchatowie.

Ze względu na Covid-19 w 2020 roku wydział ds. operacyjno-szkoleniowych zorganizował i przeprowadził szkolenie podstawowe dla strażaków jednostek ochotniczych straży pożarnych z terenu powiatu, terminy przeprowadzonego szkolenia oraz liczbę przeszkolonych strażaków przedstawia poniższa tabela:

Lp.	Rodzaj szkolenia	Termin realizacji	Ilość absolwentów
1.	Szkolenie podstawowe strażaków ratowników OSP (jednoetapowe)	Luty 2020 – rozpoczęcie Lipiec 2020 - zakończenie	40
Razem ilość absolwentów:			40

Szkolenia prowadzone były w salach wykładowych KP PSP w Bełchatowie, uzupełnione zajęciami praktycznymi prowadzonymi przez funkcjonariuszy naszej jednostki.

Z racji na panującą pandemię COVID-19 wszystkie ćwiczenia powiatowe oraz inspekcje gotowości operacyjnej jednostek OSP z KSRG zostały odwołane.

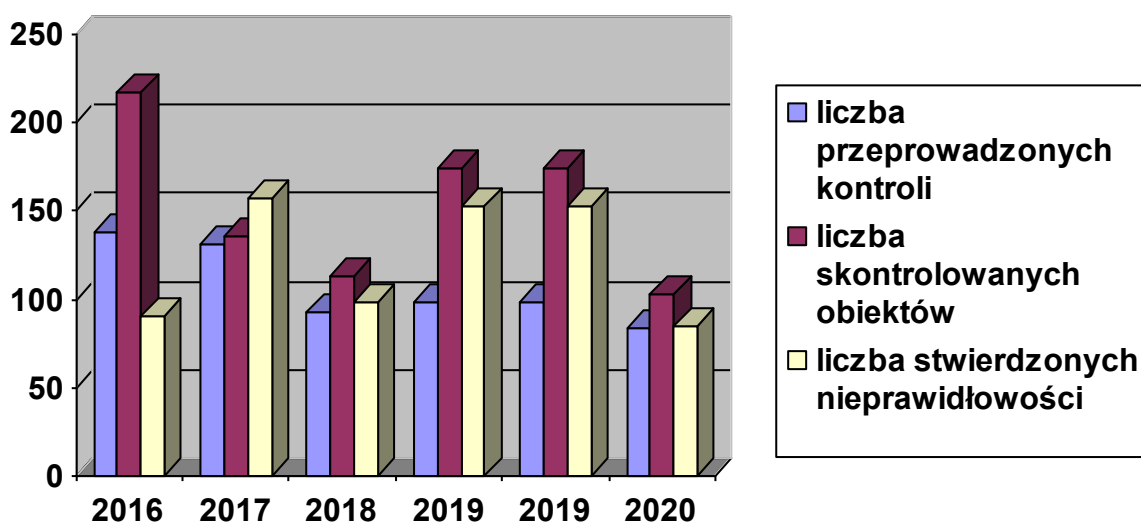
Jednostki OSP włączone do KSRG otrzymały tzw. „dotację KSRG”, na realizację zadania publicznego pt. „Zapewnienie gotowości bojowej jednostki ochrony przeciwpożarowej włączonej do krajowego systemu ratowniczo-gaśniczego” w kwocie 148 300,00 zł i zakup samochodów ratowniczo-gaśniczych dla jednostek OSP z Kluk i Woli Wiązowej w kwocie 410 000,00.

Poszczególne jednostki OSP niewłączone do KSRG otrzymały środki pochodzące z Ministerstwa Spraw Wewnętrznych i Administracji tzw. „dotacje MSWiA”, łączna wartość dotacji wynosiła 121 800,00 zł, środki wykorzystano w ramach realizacji zadania publicznego pt. „Przygotowanie jednostek ochotniczych straży pożarnych do działań ratowniczo-gaśniczych”.

Łączna kwota dotacji dystrybuowana przez KP PSP w Bełchatowie w 2020 r. dla jednostek OSP z naszego powiatu wynosiła **680 100,00 zł**.

5.3 W zakresie spraw kontrolno-rozpoznawczych

W ramach przyjętego harmonogramu kontroli i realizacji zadań pracownicy sekcji ds. kontrolno-rozpoznawczych w roku 2020 przeprowadzili ogółem 84 kontrole, kontrolując 103 obiekty.



Wykres 1. działalność kontrolno-rozpoznawcza w latach: 2016 r. – 2020 r.

Spośród przeprowadzonych czynności kontrolno-rozpoznawczych, 46 kontroli przeprowadzono w obiektach użyteczności publicznej, 2 kontrole w obiektach zamieszkania zbiorowego, 3 w obiektach mieszkalnych wielorodzinnych, 30 w obiektach produkcyjno-magazynowych oraz 2 na obszarach leśnictw.

W poszczególnych grupach kontrolą objęto:

- 46 obiektów użyteczności publicznej,
- 2 obiekt zamieszkania zbiorowego,
- 3 obiekty mieszkalne - wielorodzinne.
- 49 obiektów produkcyjno-magazynowych w tym 1 zakład stwarzający zagrożenie dla ludzi i środowiska (Zakład Dużego Ryzyka Wystąpienia Poważnej Awarii Przemysłowej – Colep Polska sp. z o. o. oraz Zakład Zwiększonego Ryzyka Wystąpienia Poważnej Awarii Przemysłowej – PGE GiEK S.A. oddział Elektrownia Bełchatów).
- 2 obiekty (obszary - tereny) leśnictw.

Lp.	Liczba kontroli	2016	2017	2018	2019	2020
1.	Podstawowych (planowanych w harmonogramie kontroli)	77	89	41	54	46
2.	Sprawdzających	17	22	16	4	6
3.	Innych (odbiory)	44	20	36	40	32
4.	Ogółem	138	131	93	98	84
5.	Ilość skontrolowanych obiektów	217	136	113	174	103
6.	ilość stwierdzonych nieprawidłowości	90	157	98	153	85

Lp.		2016	2017	2018	2019	2020
1.	Ilość decyzji administracyjnych	20	33	4	9	1
2.	Ilość odwołań od decyzji adm.	1	0	0	1	0
3.	Ilość wniosków do prokuratury	0	0	0	0	0
4.	Ilość wszczętych postępowań egzekucyjnych	1	0	1	1	0
5.	Ilość wystąpień do innych organów	44	20	41	51	49

Podczas czynności - kontrolno-rozpoznawczych ujawniono ogółem 85 nieprawidłowości, które stanowiły naruszenie obowiązujących przepisów przeciwpożarowych. Wśród nich nie ujawniono żadnego przypadku, uznanego za nieprawidłowość mogącą spowodować zagrożenie zdrowia i życia ludzi.

Najczęściej wykrywane nieprawidłowości dotyczą obiektów:

- obiektów użyteczności publicznej – 56
- obiektów produkcyjnych – 24
- obiektów zamieszkania zbiorowego – 3

Wykonane czynności kontrolno-rozpoznawcze stanowiły podstawę do wydania 1 decyzji administracyjnej, nakazującej wyeliminowanie stwierdzonych nieprawidłowości. W roku 2020 wydano 50 opinii potwierdzających spełnienie wymagań z zakresu ochrony ppoż. dot. m.in. uzgodnień operatorów przeciwpożarowych wynikających z ustawy o odpadach oraz ustawy Prawo ochrony środowiska dla miejsc magazynowania, zbierania i wytwarzania odpadów, prowadzenia niepublicznych placówek szkolnych, żłobków i przedszkoli oraz organizowania imprez masowych.

Działania kontrolno–rozpoznawcze w roku 2020, podobnie jak w roku 2019 ukierunkowane zostały m.in. sukcesywnym pozyskiwaniem i wprowadzaniem do bazy systemu MPI (Multimedialny Portal Informacyjny) strategicznych obiektów ułatwiając tym samym możliwość prowadzenia ewentualnych działań ratowniczo-gaśniczych, wyegzekwowanie nałożonych na właścicieli obowiązków wykonania zaleceń zawartych w decyzjach administracyjnych Komendanta Powiatowego PSP w Bełchatowie, rozpoznawanie szeregu zagrożeń dla ludności oraz ocenę stanu bezpieczeństwa obiektów wyposażonych w SSP (System Sygnalizacji Pożaru), DSO (Dźwiękowy System Ostrzegawczy), SUG (Stałe Urządzenia Gaśnicze) oraz obiektów zagrożonych ewentualnymi działaniami terrorystycznymi na terenie miasta i powiatu.

W ramach realizacji zaplanowanych zadań kontrolowano postępowanie z substancjami kontrolowanymi, nowymi substancjami i fluorowanymi gazami cieplarnianymi, w rozumieniu ustawy z dnia 15 maja 2015 r. o substancjach zubożających warstwę ozonową oraz o niektórych fluorowanych gazach cieplarnianych, wykorzystywanymi w ochronie przeciwpożarowej, a także systemami ochrony przeciwpożarowej oraz gaśnicami zawierającymi substancje kontrolowane, zbierano informacje o rodzaju i ilości przechowywanych substancji niebezpiecznych w zakładach zlokalizowanych na terenie powiatu. Dane te posłużyły do dokonania aktualizacji oceny zagrożeń powiatu oraz bazy danych katalogu zagrożeń.

Na terenie powiatu bełchatowskiego znajduje się obecnie jeden zakład zakwalifikowany do zakładów o dużym ryzyku wystąpienia poważnej awarii przemysłowej, oraz dwa zakłady zakwalifikowane do zakładów o zwiększonym ryzyku wystąpienia poważnej awarii przemysłowej

1. Fabryka Kosmetyków i Chemii Gospodarczej Colep Polska sp. z o.o. (ZDR),
2. PGE GiEK S.A. oddział Elektrownia Bełchatów (ZZR)
3. EKO-BENZ ps. z o.o. (ZZR)

W ogólnej liczbie wykonanych w 2020 roku czynności kontrolno–rozpoznawczych, **32** stanowiły czynności kontrolno–rozpoznawcze prowadzone w trybie art. 56 ustawy Prawo Budowlane tj. kontrole związane ze zgłoszeniem i zamiarem przystąpienia do użytkowania obiektu budowlanego. Skutkowały one wydaniem **9** sprzeciwów bądź uwag wobec zamiaru rozpoczęcia użytkowania przedmiotowego obiektu.

W ramach realizacji obowiązku opiniowania możliwości organizowania imprez masowych, wynikającego z przepisów art. 25 ustawy z dnia 20 marca 2009 r. (Dz.U. z 2017 r. poz. 1160) o bezpieczeństwie imprez masowych, w oparciu o wykonane czynności kontrolno–rozpoznawcze i przedłożone do uzgodnienia „szczegółowe zasady postępowania na wypadek pożaru i innego miejscowego zagrożenia”, wydanych zostało **5** opinii potwierdzających właściwe zabezpieczenie przeciwpożarowe. Głównymi obiektami, dla których wydawane są w/w opinie są:

1. Hala sportowa „Energia”,
2. Stadion Klubu GKS Bełchatów S.A. „GIEKSA Arena”,
3. Hala Sportowa – Centrum Sportu Bełchatów.

Do Komendanta Powiatowego PSP w Bełchatowie wpłynęły ogółem 26 planów zagospodarowania przestrzennego terenu celem zaopiniowania.

Na bieżąco przekazywano do mediów informacje, dotyczące prowadzonych działań ratowniczo-gaśniczych, przeprowadzonych ćwiczeniach, otrzymanych wyróżnieniach i odznaczeniach funkcjonariuszy komendy i innych osób zasłużonych dla ochrony przeciwpożarowej. Przedstawiciele mediów zapraszani byli na organizowane przez komendę uroczystości.

Informacje ukazywały się w telewizji lokalnej „Dolsat”, „Twoja Telewizja Lokalna” i „NTL” Radomsko, w prasie regionalnej i lokalnej tj. „Dziennik Łódzki”, „Echo Powiatu Bełchatowskiego” oraz radiu „ESKA”.

Od początku 2020 roku w Komendzie Powiatowej PSP w Bełchatowie miały miejsce 4 zdarzenia, które uznano za wypadki pozostające w związku z pełnieniem służby / pracy. Zdarzenia te miały miejsce podczas zajęć sportowych, prowadzenia akcji ratowniczo-gaśniczych, podczas ćwiczeń obiektowych oraz pełnienia służby w strażnicy.

Realizując zadania kontrolno-rozpoznawcze w roku 2021 funkcjonariusze sekcji ds. kontrolno-rozpoznawczych, będą kontynuować kontrole w obiektach mieszkalnych stanowiących starą zabudowę mieszkaniową, większym zakresem objęte zostaną kontrole obiektów ZL II (zajmujące pomieszczenia, gdzie przebywać mogą osoby o ograniczonej zdolności poruszania się), zakładów przemysłowych oraz obiektów produkcyjno-magazynowych. Kontynuowane będą działania kontrolne obiektów i terenów, na których odbywać się będzie wypoczynek dzieci i młodzieży oraz imprezy masowe. Zaplanowane zostały również kontrole obiektów w stosunku do których Łódzki Komendant Wojewódzki Państwowej Straży Pożarnej w Łodzi w drodze postanowienia wydał zgodę na spełnienie wymagań w zakresie bezpieczeństwa pożarowego w inny sposób niż to określają warunki techniczno-budowlane.

5.4 W zakresie spraw kwatermistrzowsko - technicznych

W okresie od 01.01.2020 do 31.12.2020 roku sekcja ds. kwatermistrzowsko-technicznych realizowała zadania wynikające z rocznego planu pracy.

W ramach doposażenia strażaków KP PSP w minionym roku zakupiono i wymieniano odzież specjalną, przedmioty środków ochrony indywidualnej, ekwipunku osobistego w kwocie 80 345,68 zł. Strażakom w służbie stałej i przygotowawczej naliczono i wypłacono sorty mundurowe.

W 2020 r. zakupiono sorbenty, środki neutralizujące substancje ropopochodne, tłuszcze, przeznaczone na cele ochrony przeciwpożarowej na potrzeby Jednostki Ratowniczo - Gaśniczej Komendy Powiatowej Państwowej Straży Pożarnej w Bełchatowie. Sorbenty zostały zakupione ze środków Wojewódzkiego Funduszu Wsparcia w Łodzi, a pozyskane ze Starostwa Powiatowego w Bełchatowie. Kwota zakupu to 30 258,00 zł.

Wykaz sorbentów i neutralizatorów:

- Sintan kanister 20 l - 57 szt.
- Sorbent worek 20 kg - 25 szt.
- Środek pianotwórczy - 2000 kg
- Zbieracz olejowy - 2 szt.
- Spryskiwacz 7,5l - 10 szt.
- Szczotka ulicówka - 10 szt.
- Zapora sorpcyjna - 20 szt.



W 2020 roku z budżetu KP PSP Bełchatów zakupiono i wykonano:

- suszarka bębnowa UU-030



- kamera termowizyjna Flir K45



- 2 detektory nieszczelności Testo



- 2 komputery HL1200
- 1 monitor
- laptop Lenovo
- 4 latarki Survivor 90562
- latarka GL 7 Led
- 2 latarki K2 max
- skafander nurkowy Santi Escape
- ocieplacz Santi Flex 190
- zestaw sprzętu wysokościowego
- szelki bezpieczeństwa P70
- urządzenie rozruchowe IDEAL



- 2 lodówki
- 2 odkurzacze
- 4 krzesła biurowe
- szafa socjalna na PSK
- wyremontowano korytarz, pomieszczenie socjalne i toaletę na II piętrze komendy



Z Komendy Wojewódzkiej Państwowej Straży Pożarnej w Łodzi otrzymaliśmy:

- namiot pneumatyczny NPS 37 z wyposażeniem
- pralnicowirówkę
- generator ozonu
- moduł zdalnego sterowania SGM5ES z radiotelefonem stacjonarnym Motorola DM 4600e
- 2 wideotelefony Cisco 8865
- 6 radiotelefonów nasobnych Excera EP5500
- namiot stelażowy 5x6 m
- 5 hełmów GalletF1 FX

W ciągu całego roku wykonywano obsługę, konserwację i naprawy bieżące samochodów oraz innego sprzętu silnikowego i pożarniczego we własnym zakresie. Prowadzono również serwisowanie, legalizację, naprawy sprzętu i urządzeń wg potrzeb.

W miesiącu październik dokonano przeglądu technicznego pojazdów, sprzętu silnikowego, sprzętu pożarniczego w KP PSP Bełchatów.

W okresie 01.01.2020 – 31.12.2020 r. samochody z KP PSP w Bełchatowie łącznie przejechały: 47941 km i zużyły 11 003,74 l. oleju napędowego, 906,47 l. etyliny bezołowiowej, co daje łącznie 11910,21 l.

W okresie 01.01.2020 – 31.12.2020 r. sprzęt silnikowy (za wyjątkiem pojazdów) zużył 391,79 l. oleju napędowego, 402,82 l. etyliny bezołowiowej, co daje łącznie 794,61 l.

6. Uwagi i wnioski

Analizując ubiegłoroczną działalność operacyjną Komendy Powiatowej PSP w Bełchatowie należy podkreślić, iż nastąpił wzrost ilości zdarzeń. Statystyki zdarzeń są ściśle powiązane z panującą pandemią. W celu utrzymania pełnego stanu gotowości służby w tutejszej komendzie wdrażano środki bezpieczeństwa polegające na ograniczeniu kontaktów interpersonalnych wśród załogi, poprzez wprowadzenie czterozmianowego systemu służby JRG i PSK oraz pracy zdalnej pracowników systemu dziennego, a także przestrzeganie podwyższonego reżimu sanitarnego.

W celu zminimalizowania skutków zdarzeń komendant powiatowy PSP w Bełchatowie podejmuje szereg działań mających na celu zapewnienie społeczności powiatu bezpieczeństwa. Realizacja takiego celu możliwa jest między innymi poprzez sprawne działanie sił włączonych do krajowego systemu ratowniczo – gaśniczego. Aby akcje ratownicze przebiegały sprawnie, konieczna jest właściwa organizacja na wielu płaszczyznach takich jak: profesjonalne wykształcenie strażaków ratowników PSP i OSP, wyposażenie w najnowocześniejszy sprzęt ratowniczy oraz nieustanne ćwiczenia i doskonalenie umiejętności działań.

Ze względu na najkrótszy czas dotarcia na miejsce zdarzenia zastępów straży pożarnej konieczne jest angażowanie jednostek OSP z terenu powiatu. Nieustannie wzrasta częstotliwość dysponowań do zdarzeń OSP, dlatego niezbędne są działania zmierzające do doposażania takich jednostek w odpowiedni sprzęt, zwłaszcza w pojazdy pożarnicze. W tym zakresie znaczną rolę odgrywają władze samorządowe zabezpieczając odpowiednie środki finansowe. Takie działania mogą przyczynić do poprawy lokalnego bezpieczeństwa pożarowego na terenach gmin i powiatu.

Bardzo ważnym elementem bezpieczeństwa powiatu jest rozwój prewencji społecznej, która ma na celu wyedukowanie dorosłych, dzieci i młodzieży w zakresie bezpiecznych zachowań w domu, szkole, zakładzie pracy i środowisku. Organizacja eventów, happeningów oraz zajęć edukacyjnych w szkołach i strażnicach z zakresu bezpieczeństwa pożarowego może stanowić skuteczne narzędzie w działaniach na rzecz bezpieczeństwa mieszkańców powiatu.

Po analizie przedstawionego przez poszczególne komórki organizacyjne materiału z działalności KP PSP w 2020 r. nasuwają się następujące zadania do realizacji w 2021 roku:

1. W zakresie służby operacyjno–szkoleniowej:

- podnoszeniu kwalifikacji ogólnych i zawodowych strażaków PSP,
- usprawnieniu działań ratowniczo - gaśniczych KSRG i pozostałych Ochotniczych Straży Pożarnych poprzez doposażenie jednostek w sprzęt do poszczególnych dziedzin ratownictwa specjalistycznego w zakresie podstawowym oraz prowadzenie ćwiczeń i szkoleń,
- podnoszeniu sprawności fizycznej strażaków poprzez zorganizowanie zawodów sportowo - pożarniczych i zajęć sportowych,
- uaktualnianiu danych zawartych w dokumentacji PSK oraz usprawnieniu jego działania,
- nadzór nad funkcjonowaniem KSRG i pozostałych jednostek OSP,
- aktualizowaniu Planu Ratowniczego Powiatu.

2. W zakresie spraw obronnych:

- przygotowanie komendy do harmonijnego osiągnięcia wyższych stanów gotowości obronnej na wypadek zewnętrznego zagrożenia bezpieczeństwa państwa i wojny,
- zapewnienie udziału KP PSP w ćwiczeniach i treningach systemu obronnego powiatu – ćwiczenia powiatowe,
- objęcie szczególnym nadzorem zakładów przemysłowych, szczególnie ważnych dla bezpieczeństwa i obronności państwa – współdziałanie z kierownictwem podmiotów podlegających szczególnej i obowiązkowej ochronie w zakresie bezpieczeństwa ppoż.

3. W zakresie służby organizacyjno-kadrowej:

- w ramach kształtowania polityki kadrowej, poprawa stanu i struktury zatrudnienia w KP PSP,
- podejmowanie działań zmierzających do podnoszenia wykształcenia ogólnego i zawodowego strażaków,
- podejmowanie działań zmierzających do lepszego i sprawniejszego działania komendy,
- realizacja i doskonalenie polityki RODO.

4. W zakresie służby kontrolno-rozpoznawczej:

- prowadzenie kontroli stanu bezpieczeństwa pożarowego zgodnie z harmonogramem kontroli,
- prowadzenie działań zmierzających do wdrożenia prawa wspólnotowego w zakresie bezpieczeństwa pożarowego obiektów,
- kontrolowanie prawidłowego działania monitoringu pożarowego,
- dokonanie oceny stanu przestrzegania przepisów ppoż. na terenie powiatu,
- współpraca z samorządem terytorialnym,
- wdrażanie procedur kontrolno-rozpoznawczych uwzględniających wymagania bezpieczeństwa pożarowego zawartych w znowelizowanych przepisach dotyczących ochrony przeciwpożarowej,
- aktualizacja „Katalogu Zagrożeń”,
- objęcie szczególnym nadzorem zakładów stwarzających szczególne zagrożenie dla życia i zdrowia ludzi oraz środowiska w powiecie,
- podjęcie działań mających na celu edukację na rzecz bezpieczeństwa dzieci i młodzieży oraz współpraca w tym zakresie z innymi podmiotami,
- intensyfikacja działań na rzecz prewencji społecznej.

5. W zakresie służby kwatermistrzowsko–technicznej:

- doposażenie komendy w sprzęt kwaterunkowy, ratowniczy i specjalistyczny,
- nabywanie i wydawanie należności odzieży specjalnej i ekwipunku osobistego wg terminów należności w wydanych decyzjach przez komendanta powiatowego PSP,
- na bieżąco dokonywanie przeglądów oraz napraw technicznych sprzętu pożarniczego i pojazdów.

6. W zakresie zagadnień bhp:

- zapewnienie właściwego nadzoru nad przestrzeganiem przepisów bhp podczas szkolenia pożarniczego, działań ratowniczych oraz służby i pracy,
- uwzględnianie w organizowanych szkoleniach tematyki związanej bezpośrednio z bezpieczeństwem prowadzenia akcji ratowniczo – gaśniczych, w tym bezpieczeństwa dojazdu jednostek straży pożarnej do miejsca zdarzenia,
- przestrzeganie zakazu eksploatacji sprzętu, urządzeń pożarniczych i ratowniczych, w tym sprzętu ochronnego i uzbrojenia osobistego niesprawnego lub którego stan techniczny nie odpowiada wymogom bhp.

7. W zakresie zagadnień remontowych:

- termomodernizacja budynku strażnicy,
- remont pomieszczeń sanitarnych strażnicy,
- adaptacja magazynu na pomieszczenie warsztatowe,
- budowa boiska sportowego,
- dostosowanie budynku strażnicy w zakresie dostępności dla osób niepełnosprawnych.

8. W zakresie zagadnień księgowości:

- prawidłowa realizacja budżetu zgodnie z zatwierdzonym planem i obowiązującymi zasadami budżetowymi.

Komendant Powiatowy
Państwowej Straży Pożarnej

mł. bryg. mgr inż. Adam Pstrokoński