

PAŃSTWOWA STRAŻ POŻARNA

KOMENDA POWIATOWA PSP W PUŁTUSKU



ul. Daszyńskiego 19; 06-100 Pułtusk
tel.: (23)692-17-22 fax: (23)692-00-06;
Stanowisko Kierowania KP PSP (23)692-11-50; 47 7034-228 (MSWiA); VoIP: 701-92-00
e-mail: pultusk@mazowsze.straz.pl; <https://www.gov.pl/web/kppsp-pultusk>

ZATWIERDZAM :
KOMENDANT POWIATOWY
Państwowej Straży Pożarnej

st.bryg.mgr inż. Maciej Piątek

I N F O R M A C J A

O ZAISTNIAŁYCH ZDARZENIACH I PROWADZONYCH DZIAŁANIACH RATOWNICZO – GAŚNICZYCH NA TERENIE POWIATU PUŁTUSKIEGO W 2022 ROKU

Sporządzono:

w Wydziale Operacyjnym
KP PSP w Pułtusk

Pułtusk, 11 stycznia 2023 roku

I. SYTUACJA POŻAROWA.

W 2022 roku na terenie powiatu pułtuskiego miało miejsce ogółem 971 zdarzeń, podczas których interweniowały jednostki ochrony przeciwpożarowej, w tym:

- 239 pożarów,
- 695 miejscowych zagrożeń.

Wśród tych zdarzeń odnotowano 37 alarmów fałszywych, w tym:

- 28 w dobrej wierze,
- 4 złośliwe,
- 5 z instalacji wykrywania.

W wyniku zaistniałych zdarzeń śmierć poniosło 16 osób. Obrażeń doznało 90 osób, w tym 4 dzieci.

Zaistniałe w 2022 r. zdarzenia spowodowały straty w wysokości szacowanej na 8 894,6 tys. zł, w tym:

- pożary – 4 561,2 tys. zł,
- miejscowe zagrożenia – 4 333,4 tys. zł.

W wyniku prowadzonych działań ratowniczo - gaśniczych i ratowniczych uratowano zagrożone mienie o szacunkowej wartości co najmniej 63 394 tys. zł, w tym podczas:

- pożarów – 56 880 tys. zł,
- miejscowych zagrożeń – 6 514 tys. zł.

W działaniach ratowniczych (zdarzenia bez alarmów fałszywych) brało udział łącznie 1 596 zastępów straży pożarnej – 6 456 ratowników, w tym:

- 807 zastępów Państwowej Straży Pożarnej – 2 802 ratowników,
- 466 zastępy Ochotniczych Straży Pożarnych włączonych do Krajowego Systemu Ratowniczo - Gaśniczego – 2 170 ratowników,
- 323 zastępów Ochotniczych Straży Pożarnych spoza ksrp – 1 484 ratowników.

Działania jednostek ochrony przeciwpożarowej w 2022 r. wspierały służby, tj.:

- Państwowe Ratownictwo Medyczne - 177 ZRM (368 ratowników),
- Policja - 372 pojazdy (830 policjantów),
- Straż Miejska - 11 pojazdów (22 strażników),
- Pogotowie energetyczne - 23 pojazdy (46 osób),
- Służba leśna – 1 pojazd (1 osoba)
- inne służby - łącznie 75 pojazdów (100 osób).

Nie zachodziła konieczność wsparcia działań ratowniczych przez pogotowie gazowe i Inspektorat Ochrony Środowiska, jak to miało miejsce niejednokrotnie w latach ubiegłych.

Porównanie danych za 2022 r. z danymi za 2021 r. przedstawiają poniższe zestawienia tabelaryczne.

II. ILOŚĆ ZDARZEŃ I WYSOKOŚĆ STRAT WEDŁUG MIESIĘCY.

II.1. Ilość zdarzeń według miesięcy.

Miesiące	Zdarzenia				Tendencje + wzrost; - spadek	
	2021r.		2022r.		ilość	w %
	ilość	w %	ilość	w %		
styczeń	50	4,5	105	10,8	55	110,0
luty	64	5,7	175	18,0	111	173,4
marzec	60	5,4	95	9,8	35	58,3
kwiecień	75	6,7	67	6,9	-8	-10,7
maj	59	5,3	54	5,6	-5	-8,5
czerwiec	168	15,1	69	7,1	-99	-58,9
lipiec	187	16,8	102	10,5	-85	-45,5
sierpień	159	14,3	95	9,8	-64	-40,3
wrzesień	123	11,0	78	8,0	-45	-36,6
październik	76	6,8	57	5,9	-19	-25,0
listopad	40	3,6	39	4,0	-1	-2,5
grudzień	54	4,8	35	3,6	-19	-35,2
PODSUMOWANIE:	1 115	100,0	971	100,0	-144	-12,9

II.2. Straty spowodowane zdarzeniami według miesięcy.

Miesiące	Straty				Tendencje + wzrost; - spadek	
	2021r.		2022r.		w tys. zł	w %
	w tys. zł	w %	w tys. zł	w %		
styczeń	1373	12,7	1278,7	14,4	-94,3	-6,9
luty	845,2	7,8	863,5	9,6	18,3	2,2
marzec	1 029,6	9,5	570,9	6,4	-458,7	-44,6
kwiecień	979,1	9,1	616,6	6,9	-362,5	-37,0
maj	813,8	7,5	809	9,1	-4,8	-0,6
czerwiec	323,7	3,0	417,7	4,7	94,0	29,0
lipiec	548,8	5,1	773,8	8,7	225,0	41,0
sierpień	614,5	5,7	734,6	8,3	120,1	19,5
wrzesień	481,3	4,4	942,3	10,6	461,0	95,8
październik	355,2	3,3	606,2	6,8	251,0	70,7
listopad	592,1	5,5	947,3	10,7	355,2	60,0
grudzień	2 859,6	26,4	334	3,8	-2525,6	-88,3
PODSUMOWANIE:	10 815,9	100,0	8894,6	100,0	-1921,3	-17,8

III. ILOŚĆ ZDARZEŃ I WYSOKOŚĆ STRAT WEDŁUG GMIN.

III.1. Ilość zdarzeń według gmin.

Gminy	Zdarzenia				Tendencje + wzrost; - spadek	
	2021r.		2022r.		ilość	w %
	ilość	w %	Ilość	w %		
Gzy	79	45,6	63	6,5	-16	-20,3
Obryte	61	7,1	74	7,6	13	21,3
Pokrzywnica	175	5,5	136	14,1	-39	-22,3
Pułtusk	508	15,7	414	42,6	-94	-18,5
Winnica	68	9,1	79	8,1	11	16,2
Zatory	122	6,1	128	13,2	6	4,9
Świercze	102	10,9	77	7,9	-25,0	-24,5
PODSUMOWANIE:	1115	100,0	971	100,0	-144	-12,9

III.2. Wysokość strat według gmin.

Gmina	Straty				Tendencje + wzrost; - spadek	
	2021r.		2022r.		w tys. zł	w %
	w tys. zł	w %	w tys. zł	w %		
Gzy	84,5	55,7	1278,6	14,4	1194,1	1413,1
Obryte	587,1	0,8	143,5	1,6	-443,6	-75,6
Pokrzywnica	1658,7	5,4	1075,0	12,1	-583,7	-35,2
Pułtusk	6023,9	15,3	4059,9	45,6	-1964	-32,6
Winnica	931,0	5,7	935,2	10,5	4,2	0,5
Zatory	914,5	8,6	626,4	7,1	-288,1	-31,5
Świercze	616,2	8,5	776,0	8,7	159,8	25,9
PODSUMOWANIE:	10815,9	100,0	8894,6	100,0	-1921,3	-17,8

IV. ZDARZENIA I STRATY WEDŁUG RODZAJU I WEDŁUG GMIN.

IV.1. Ilość zdarzeń według ich rodzaju.

Rodzaj zdarzenia	Ilości zdarzeń				Tendencje: + wzrost; - spadek	
	2021r.		2022r.		ilość	w %
	ilość	w %	ilość	w %		
Pożar	206	18,5	239	24,6	33	16,0
Miejscowe zagrożenie	875	78,5	695	71,6	-180	-20,6
Alarm fałszywy	34	3,0	37	3,8	3,0	8,8
PODSUMOWANIE:	1 115	100,0	971	100,0	-144	-12,9

IV.2. Wysokość strat według rodzaju zdarzeń.

Rodzaj zdarzenia	Wysokość strat				Tendencje: + wzrost; - spadek	
	2021r.		2022r.		w tys. zł	w %
	w tys. zł	w %	w tys. zł	w %		
Pożar	6280,6	58,1	4561,2	51,3	-1719,4	-27,4
Miejscowe zagrożenie	4535,3	41,9	4333,4	48,7	-201,9	-4,5
PODSUMOWANIE:	10815,9	100,0	8894,6	100,0	-1921,3	-17,8

Uwaga: nie uwzględniono alarmów fałszywych nie powodujących strat.

IV.3. Ilości zdarzeń według ich rodzaju oraz gmin w 2022 r.

Rodzaj zdarzenia	Gzy	Obryte	Pokrzywnica	Pultusk	Winnica	Zatory	Świercze	RAZEM
Pożar	17	20	35	106	15	28	18	239
Miejscowe zagrożenie	41	53	98	290	58	97	58	695
Alarm fałszywy	5	1	3	18	6	3	1	37
Razem:	63	74	136	414	79	128	77	971

IV.4. Wysokość strat według rodzaju zdarzeń oraz gmin w 2022 r.

Rodzaj zdarzenia	Gzy	Obryte	Pokrzywnica	Pultusk	Winnica	Zatory	Świercze	RAZEM
Pożar	696,3	65,5	306	2063,4	680	291	459	4561,2
Miejscowe zagrożenie	582,3	78	769	1996,5	255,2	335,4	317	4333,4
Razem:	1278,6	143,5	1075,0	4059,9	935,2	626,4	776,0	8894,6

IV.5. Ilość zdarzeń według rodzaju obiektów (działów).

Obiekty dotknięte zdarzeniami (działy)	Ilość zdarzeń	
	2021r.	2022r.
Administracyjno-biurowe, banki	1	16
Oświaty i nauki (budynki dydaktyczne, szkoły, przedszkola)	0	0
Oświaty i nauki, w szczególności budynki dydaktyczne, szkoły, przedszkola	10	27
Służby zdrowia, w szczególności szpitale, sanatoria, domy opieki społecznej, przychodnie, żłobki	43	14
Handlowo-usługowe, w szczególności sklepy, domy towarowe, lokale gastronomiczne, hurtownie, zakłady usługowe	2	0
Widowiskowo-rozrywkowe i sportowe	1	1
Kultu religijnego, sakralne	21	7
Biblioteki, archiwa	1	0
Inne obiekty użyteczności publicznej	1	10
Hotele, noclegownie	2	3
Budynki jednorodzinne, w tym bliźniaki, zabudowa szeregowa	113	126
Budynki wielorodzinne	77	73
Budynki mieszkalne w gospodarstwach rolnych	120	38
Inne obiekty mieszkalne (altanki, barakowozy itp.)	0	0
Inne obiekty mieszkalne, w szczególności altanki, barakowozy, domki letniskowe	16	14
Budynki produkcyjne	2	7
Budynki gospodarcze (w tym wiaty, bez garaży)	21	14
Maszyny i urządzenia technologiczne	3	1
Rurociągi, instalacje przesyłowe między obiektami na terenie zakładu oraz	0	1

tranzytowe poza terenem zakładu		
Magazyny, wiaty na terenie zakładów produkcyjnych	1	2
Magazyny, hurtownie, wiaty wolno stojące	1	1
Motocykle, jednoślady	11	6
Autobusy, trolejbusy	1	1
Samochody ciężarowe, maszyny drogowe, cysterny, przyczepy do samochodów ciężarowych	12	6
Samochody osobowe, przyczepy samochodów osobowych	112	104
Kolejowe - ruchu pasażerskiego, np. wagony pasażerskie, typu pasażerskiego, socjalne	0	1
Morskie - inne obiekty pływające, w tym jachty, łodzie rybackie, kutry	2	0
Śródlądowe - obiekty pływające, w tym jachty, żaglówki, łodzie	0	1
Uprawy leśne	0	1
Młodniki	0	1
Drzewostany II klasy wieku	3	2
Drzewostany III i powyżej klasy wieku	1	0
Inne powierzchnie w obszarach leśnych	0	3
Nie użytkowane powierzchnie rolnicze	8	16
Uprawy rolne oraz łąki, rżyska i pożary powstałe podczas zbiorów tych upraw	7	7
Maszyny rolnicze, traktory, inne środki transportu związane z rolnictwem	3	4
Sterty, stogi, brogi	2	4
Budynki i instalacje przerobu produktów rolnych	1	0
Budynki inwentarskie, hodowlane, magazynowe (stodoły), szklarnie	11	20
Budynki gospodarcze (szopy, komórki, wiaty, kotłownie - bez garaży)	39	13
Śmietniki wolnostojące, wysypiska śmieci	33	12
Garaże, warsztaty samochodowe poza budynkami, w tym kompleksy garażowe	11	7
Garaże, warsztaty samochodowe wewnątrz budynków mieszkalnych	1	1
Garaże, warsztaty samochodowe wewnątrz budynków magazynowych i produkcyjnych	2	0
Obiekty lub grupa obiektów przyrody naturalnej np. pojedyncze drzewa, minerały, jaskinie, inne	204	196
Obiekty hydrotechniczne	5	1
Rozlewiska, wycieki, zanieczyszczenia powstałe na zbiornikach, ciekach i akwenach wodnych	2	1
Inne zdarzenia powstałe na zbiornikach, ciekach i akwenach wodnych	19	16
Pobocza dróg i szlaków komunikacyjnych (ale bez zdarzeń z udziałem środków transportu, bez pożarów traw na poboczach)	5	3
Płyty manewrowe i pasy lotnisk, szlaki kolejowe i manewrowe, drogi i ulice (ale bez zdarzeń z udziałem środków transportu, bez pożarów traw)	63	37
Trawy, trawniki na terenach nierolniczych, poboczach dróg i szlaków, ulic	44	78
Zdarzenia występujące na dużych obszarach (np. poszukiwania ludzi)	3	2
Inne nietypowe obiekty, budynki, instalacje	40	35
Nieznane	34	37
Razem	1115	971

V. SYTUACJA POŻAROWA.

V.1. Ilość pożarów według ich wielkości.

Wielkości pożarów	Ilość pożarów				Tendencje + wzrost; - spadek	
	2021r.		2022r.			
	ilość	w %	Ilość	w %	ilość	w %
mały	192	93,2	224	93,72	32	16,7
średni	14	6,8	14	5,86	0	0
duży	0	0,0	1	0,42	1	-
bardzo duży	0	0,0	0	0,00	0,0	0
Razem:	206	100	239	100	33	16,0

V.2. Wysokość strat popożarowych według wielkości pożarów.

Wielkości pożarów	Straty po pożarowe				Tendencje + wzrost; - spadek	
	2021r.		2022r.			
	w tys. zł	w %	w tys. zł	w %	w tys. zł	w %
Mały	1 340,60	21,3	1766,2	38,7	425,6	31,7
Średni	4940	78,7	2295	50,3	-2645	-53,5
Duży	0	0	500	11,0	500	-
Bardzo Duży	0	0	0	0,0	0,0	0
Razem	6 280,60	100,0	4561,2	100,0	-1719,4	-27,4

V.3. Ilość pożarów według przyczyn ich powstawania.

Przyczyny powstawania pożarów	Ilość pożarów		Tendencje: + wzrost, - spadek	
	2021r.	2022r.	ilość	w %
Nieostrożność Osób Dorosłych (NOD) przy posługiwaniu się ogniem otwartym, w tym papierosy, zapalki	68	98	30	44,1
NOD przy wypalaniu pozostałości roślinnych na polach	1	6	5	500,0
NOD w pozostałych przypadkach	0	1	1	-
Nieostrożność Osób Nieletnich (NON) przy posługiwaniu się ogniem otwartym, w tym papierosy, zapalki	0	1	1	-
Wady urządzeń i instalacji elektrycznych (przewody, osprzęt oświetlenia, odbiorniki bez urządzeń grzewczych)	0	0	0	0
Wady urządzeń i instalacji elektrycznych, w szczególności przewody, osprzęt oświetlenia, odbiorniki bez urządzeń grzewczych	10	14	4	40,0
Nieprawidłowa eksploatacja urządzeń i instalacji elektrycznych	1	1	0	0
Nieprawidłowa eksploatacja elektrycznych urządzeń grzewczych	1	0	-1	-100
Wady urządzeń grzewczych na paliwo stałe	2	0	-2	-100
Nieprawidłowa eksploatacja urządzeń grzewczych na paliwo stałe	47	41	-6	-12,8
Wady urządzeń grzewczych na paliwo gazowe	1	0	-1	-100
Nieprawidłowa eksploatacja urządzeń grzewczych na paliwo gazowe	1	0	-1	-100
Wady urządzeń mechanicznych	0	4	4	-
Nieprawidłowe magazynowanie substancji niebezpiecznych	1	0	-1	-100

Wady środków transportu	7	11	4	57,1
Samozapalenia biologiczne	0	2	2	-
Wyładowania atmosferyczne	1	0	-1	-100
Elektryczność statyczna	0	1	1	-
Podpalenia (umyślne) w tym akty terroru	40	23	-17	-42,5
Pożary jako następstwo innych miejscowych zagrożeń	0	1	1	-
Inne przyczyny	10	19	9	90,0
Nieustalone	15	16	1	6,7
Razem:	206	239	33	16,0

VI. PRZYCZYNY I STRATY SPOWODOWANE INNYMI MIEJSCOWYMI ZAGROŻENIAMI.

VI.1. Ilość miejscowych zagrożeń według przyczyn ich powstawania.

Przyczyny powstawania miejscowych zagrożeń	Ilość zdarzeń		Tendencje: + wzrost, - spadek	
	2021r.	2022r.	ilość	w %
Wady urządzeń i instalacji elektrycznych, w szczególności: przewody, osprzęt oświetlenia, odbiorniki bez urządzeń grzewczych	2	0	-2	-100
Nieprawidłowa eksploatacja urządzeń i instalacji elektrycznych	0	1	1	-
Wady urządzeń i instalacji gazowych, w szczególności: zbiorniki, przewody, odbiorniki gazu	0	1	1	-
Nieprawidłowa eksploatacja urządzeń gazowych	2	3	1	50,0
Wady urządzeń mechanicznych	0	1	1	-
Wady urządzeń ogrzewczych (innych niż elektryczne)	3	1	-2	-66,7
Nieprawidłowa eksploatacja urządzeń ogrzewczych (innych niż elektryczne)	3	0	-3	-100
Uszkodzenia sieci i instalacji przesyłowych, doprowadzających, odprowadzających media komunalne i technologiczne	6	3	-3	-50,0
Wady środków transportu	6	2	-4	-66,7
Nieprawidłowa eksploatacja środków transportu	4	0	-4	-100
Niezachowanie zasad bezpieczeństwa ruchu środków transportu	115	90	-25	-21,7
Wady konstrukcji budowlanych	2	3	1	50,0
Nieprawidłowe wykonanie prac instalacyjnych, remontowych, montażowych, budowlanych	0	1	1	-
Nieprawidłowe zabezpieczenie wykopów, studni, włazów itp.	1	1	0	0
Huragany, silne wiatry, tornada	188	252	64	34,0
Gwałtowne opady atmosferyczne	28	12	-16	-57,1
Gwałtowne przybory wód, zatory lodowe	2	0	-2	-100
Uszkodzenia, zaniedbania w utrzymaniu szlaków komunikacyjnych	1	2	1	100,0
Niewłaściwe zabezpieczenie hodowanych zwierząt, owadów, gadów, ptaków	1	2	1	100,0
Nietypowe zachowania się zwierząt, owadów stwarzające zagrożenie	286	122	-164	-57,3
Akcje terrorystyczne	0	1	1	-
Nieumyślne działanie człowieka	17	14	-3	-17,6
Celowe działanie człowieka	18	11	-7	-38,9
Nieustalone	8	8	0	0
Inne przyczyny	182	164	-18	-9,9
Razem	875	695	-180	-20,6

VI.2. Straty spowodowane miejscowymi zagrożeniami według przyczyn ich powstania.

Przyczyny powstawania miejscowych zagrożeń	Wysokość strat		Tendencje: + wzrost, - spadek	
	2021r.	2022r.	w tys. zł	w %
Wady urządzeń i instalacji elektrycznych, w szczególności: przewody, osprzęt oświetlenia, odbiorniki bez urządzeń grzewczych	2	0	-2,0	-100
Nieprawidłowa eksploatacja urządzeń gazowych	0,2	2	1,8	900,0
Wady urządzeń grzewczych (innych niż elektryczne)	30	0	-30,0	-100
Uszkodzenia sieci i instalacji przesyłowych, doprowadzających, odprowadzających media komunalne i technologiczne (w opisie należy podać, jakie medium)	80	50	-30,0	-37,5
Wady środków transportu	10	0	-10,0	-100
Nieprawidłowa eksploatacja środków transportu	56	0	-56,0	-100
Niezachowanie zasad bezpieczeństwa ruchu środków transportu	3637,8	3507,3	-130,5	-3,6
Wady konstrukcji budowlanych	1	0	-1,0	-100
Huragany, silne wiatry, tornada	270,9	650,7	379,8	140,2
Gwałtowne opady atmosferyczne	201	0	-201,0	-100
Nietypowe zachowania się zwierząt, owadów stwarzające zagrożenie	42	22,1	-19,9	-47,4
Nieumyślne działanie człowieka	2,4	12	9,6	400,0
Celowe działanie człowieka	0	1	1,0	-
Nieustalone	29	25	-4,0	-13,8
Inne przyczyny	173	63,3	-109,7	-63,4
Razem:	4535,3	4333,4	-201,9	-4,5

VII. UDZIAŁ SIŁ I ŚRODKÓW OCHRONY PRZECIWPOŻAROWEJ W DZIAŁANIACH RATOWNICZYCH.

VII.1. Udział jednostek w działaniach ratowniczych według gmin (ilość pojazdów).

Gmina	Ilość jednostek w działaniach ratowniczych*						Tendencja + wzrost - spadek	
	2021r.			2022r.			PSP	OSP
	PSP	OSP	Razem	PSP	OSP	Razem		
Gzy	24	78	769	54	69	123	30	-9
Obryte	41	66	102	30	75	105	-11	9
Pokrzywnica	77	157	107	103	139	242	26	-18
Pułtusk	503	266	234	463	188	651	-40	-78
Winnica	52	74	171	46	87	133	-6	13
Zatory	72	117	126	64	149	213	-8	32
Świercze	57	114	189	47	82	129	-10	-32
Razem	826	872	1698	807	789	1596	-19	-83

*- udział bez alarmów fałszywych

VII.2. Udział strażaków w działaniach ratowniczych według gmin.

Gmina	Ilość strażaków w działaniach ratowniczych*						Tendencja + wzrost, - spadek	
	2021r.			2022r.			PSP	OSP
	PSP	OSP	Razem	PSP	OSP	Razem		
Gzy	80	298	378	186	309	495	106	11
Obryte	134	257	391	105	328	433	-29	71
Pokrzywnica	283	628	911	363	612	975	80	-16
Pułtusk	1747	1098	2845	1608	862	2470	-139	-236
Winnica	189	326	515	163	395	558	-26	69
Zatory	243	564	807	210	751	961	-33	187
Świercze	198	494	692	167	397	564	-31	-97
Razem	2874	3665	6539	2802	3654	6456	-72	-11

*- udział bez alarmów fałszywych

VII.3. Wykaz jednostek OSP z terenu powiatu pułtuskiego, które uczestniczyły w działaniach ratowniczo – gaśniczych w 2022 roku.

Jednostka OSP	Rejon działania					Poza rejonem działania					Ogółem					
	P	M Z	A F	PZ R	Razem	P	M Z	A F	PZ R	Raze m	P	M Z	A F	Ć w	PZ R	Raze m
Głódowo	26	43	2	25	96		1			1	26	44	2	2	25	99
Gzy	15	23	3	4	45						15	23	3	1	4	46
Obryte	21	43	1	16	81	1	1			2	22	44	1	1	16	84
Świercze	17	49	1	0	67						17	49	1			67
Pokrzywnica	24	47	3	16	90		1			1	24	48	3	1	16	92
Winnica	16	50	3	14	83		1			1	16	51	3	1	14	85
Pniewo	19	32	1	15	67	1	1			2	20	33	1	1	15	70
Grabówiec	11	21	1		33		1			1	11	22	1	1		35
Kacice		3			3		1			1		4				4
Gnojno		6			6							6				6
Gromin		1			1							1				1
Trzciniac	5	13			18	1				1	6	13				19
Lipniki Stare	2	1			3						2	1		1		4
Szyszki	1	3	1		5	1				1	2	3	1			6
Przewodowo	7	13	1		21	2	1			3	9	14	1	1		25
Zambski Kościelne	8	6			14	1				1	9	6		1		16
Świeszewko	2	4			6						2	4				6
Pobylkowo Duże	5	7			12						5	7				12
Trzepowo	12	19			31						12	19				31
Koziegłowy		2			2							2				2
Dzierżenin		10			10							10				10
Błędostowo		1			1							1				1
Zatory	11	59	2		72	5	1			6	16	60	2			78
Gzowo		6			6							6				6
Rębkowo	3	6			9						3	6				9
Drwały	8	19			27	3				3	11	19				30
Pułtusk	2	28			30	1				1	3	28		1		32

Legenda:

P – pożar; MZ – miejscowe zagrożenie; AF – alarm fałszywy; Cw – ćwiczenia; PZR – zabezpieczenie rejonu

VII.4. Udział jednostek w działaniach ratowniczych według rodzaju zdarzeń (ilość pojazdów).

Rodzaj zdarzenia	Ilość jednostek w działaniach ratowniczych						Tendencja + wzrost, - spadek	
	2021r.			2022r.			PSP	OSP
	PSP	OSP	Razem	PSP	OSP	Razem		
Pożar	296	169	465	344	246	590	48	77
Miejsc. zagroż.	530	703	1 233	463	543	1 006	-67	-160
Alarm fałszywy	45	11	56	49	21	70	4	10
Razem:	871	883	1 754	856	810	1 666	-15	-73

VII.5. Udział strażaków w działaniach ratowniczych według rodzaju zdarzeń.

Rodzaj zdarzenia	Ilość strażaków w działaniach ratowniczych						Tendencja + wzrost, - spadek	
	2021r.			2022r.			PSP	OSP
	PSP	OSP	Razem	PSP	OSP	Razem		
Pożar	994	828	1 822	1 161	1 232	2 393	167	404
Miejsc. zagroż.	1 880	2 837	4 717	1 641	2 422	4 063	-239	-415
Alarm fałszywy	161	53	214	176	107	283	15	54
Razem:	3 035	3 718	6 753	2 978	3 761	6 739	-57	43

VIII. SZACUNKOWE WARTOŚCI URATOWANEGO MIENIA.

VIII.1. Szacunkowe wartości uratowanego mienia według gmin.

Gmina	Wartości uratowanego mienia				Tendencje + wzrost; - spadek	
	2021r.		2022r.		w tys. zł	w %
	w tys. zł	w %	w tys. zł	w %		
Gzy	260	74,0	1 905	3,0	1 645	632,7
Obryte	550	1,1	860	1,4	310	56,4
Pokrzywnica	850	2,3	3 136	4,9	2 286	268,9
Pułtusk	17 470	3,6	32 743	51,6	15 273	87,4
Winnica	681	10,2	15 400	24,3	14 719	2 161,4
Zatory	1 400	2,9	7 920	12,5	6 520	465,7
Świercze	2 400	5,9	1 430	2,3	-970	-40,4
Razem	23 611	100,0	63 394	100,0	39 783	168,5

VIII.2. Szacunkowe wartości uratowanego mienia według rodzaju zdarzeń.

Rodzaj zdarzenia	Wartości uratowanego mienia				Tendencje: + wzrost; - spadek	
	2021r.		2022r.		w tys. zł	w %
	w tys. zł	w %	w tys. zł	w %		
Pożar	22 360	94,7	56 880	89,7	34 520	154,4
Miejscowe zagrożenie	1 251	5,3	6 514	10,3	5 263	420,7
Razem:	23 611	100,0	63 394	100,0	39 783	168,5

IX. POSZKODOWANI PODCZAS ZDARZEŃ.

IX.1. Poszkodowani podczas zdarzeń według ich rodzaju.

Rodzaj zdarzenia	Poszkodowani podczas zdarzeń			
	2021r.		2022r.	
	Ofiary śmiertelne	Ranni	Ofiary śmiertelne	Ranni
Pożar	0	6	2	7
Miejscowe zagrożenie	12	88	14	83
Razem:	12	94	16	90

IX.2. Poszkodowani podczas zdarzeń według gmin.

Gmina	Poszkodowani podczas zdarzeń			
	2021r.		2022r.	
	Ofiary śmiertelne	Ranni	Ofiary śmiertelne	Ranni
Gzy	0	3	1	4
Obryte	0	11	0	2
Pokrzywnica	3	6	4	13
Pułtusk	3	45	7	40
Winnica	0	15	0	11
Zatory	2	7	2	10
Świercze	4	7	2	10
PODSUMOWANIE:	12	94	16	90

X. WYBRANE AKCJE RATOWNICZO - GAŚNICZE W 2022 r.

14 styczeń - pożar lakierni w Pułtusk przy ul. Mickiewicza.

Do Stanowiska Kierowania (SK) KP PSP w Pułtusk wpłynęła formatka "pożar lakierni". Brak jakiegokolwiek informacji o charakterystyce budynku. Do zdarzenia zadysponowano trzy zastępy z JRG oraz jeden zastęp z OSP Głodowo. Po przybyciu na miejsce zdarzenia zastano pożar w całej kubaturze stalowej hali produkcyjnej (lakierni) o wymiarach 8m x 20m. Od właściciela obiektu uzyskano informację, że w budynku nie ma osób poszkodowanych, zasilanie energii elektrycznej zostało odłączone oraz że w środku znajduje się zbiornik z olejem opałowym w ilości około 500 litrów. KDR ze względu na dużą intensywność pożaru oraz dużą ilość materiału palnego polecił zadysponować dodatkowe siły i środki. Działania SP polegały na zabezpieczeniu miejsca zdarzenia, podaniu trzech prądów wody oraz dwóch prądów piany ciężkiej na zbiornik z olejem opałowym. Przybyłe na miejsce zdarzenia zastępy z OSP wsparły działania JRG. Ratownicy zabezpieczeni w sprzęt ochrony dróg oddechowych (SODO) dogasili pozostałe zarzewia ognia znajdujące się wewnątrz budynku. Budynek monitorowany był cały czas przy użyciu kamery termowizyjnej. Na czas prowadzonych działań droga powiatowa była zamknięta.

26 styczeń - pożar kotłowni w budynku jednorodzinnym w Pułtusk przy ul. Białowiejskiej.

Na miejscu zdarzenia zastano rozwinięty pożar przybudówki, w której znajdowała się kotłownia. Bezpośrednio zagrożone były butle LPG, znajdujące się w metalowej klatce w odległości około trzech metrów od pomieszczenia kotłowni oraz garaż, znajdujący się na sąsiedniej posesji. Działania ratowników polegały na zabezpieczeniu miejsca zdarzenia, udzieleniu wsparcia psychicznego kobiecie, usunięciu osób postronnych, ewakuacji czterech mieszkańców z dwóch sąsiednich budynków oraz podaniu dwóch prądów wody w natarciu na palące się pomieszczenie kotłowni i kosz z butlami LPG 11 kg. Poszkodowana kobieta została przekazana ZRM,

który po przebadaniu pozostawił ją na miejscu zdarzenia. Dalsze działania polegały na odłączeniu energii elektrycznej i wprowadzeniu rotacji zabezpieczonej w SODO i kamerę termowizyjną do wnętrza pomieszczenia kotłowni oraz równoległych działaniach polegających na rozbiórce poszycia dachowego, elewacji budynku i elewacji sąsiedniego garażu. Po ugaszeniu pomieszczenia kotłowni ratownicy odnaleźli jeszcze trzy butle LPG 11 kg i jedną 5 kg, które poddane były oddziaływaniu ognia. Na wyniesione z kotłowni butle podawano prąd wody w celu schłodzenia. Ratownicy usunęli nagromadzony materiał palny i przelewali go prądem piany średniej. Pomieszczenia przewietrzono oraz sprawdzono kamerą termowizyjną i detektorem wielogazowym. W działaniach brało udział łącznie 14 strażaków PSP i OSP, 2 funkcjonariuszy Policji, 2 ratowników medycznych, 2 funkcjonariuszy Straży Miejskiej oraz 2 pracowników Pogotowia Energetycznego.

27 styczeń - wypadek samochodu ciężarowego w Karniewku.

Po przybyciu na miejsce zdarzenia zastępów z JRG zastano samochód ciężarowy z naczepą leżący w przydrożnym rowie. Kierujący pojazdem opuścił samochód z pomocą strażaka z jednostki PSP w Makowie Mazowieckim, który najechał na miejsce zdarzenia w czasie wolnym od służby. Strażak wykonał dostęp do osoby poszkodowanej poprzez wybitcie szyby bocznej w pojeździe a następnie ewakuował poszkodowanego mężczyznę z pojazdu. W trakcie ewakuacji na miejscu zdarzenia zatrzymała się przejeżdżająca karetka pogotowia. Poszkodowany mężczyzna został odprowadzony przez ratownika z JRG do karetki, gdzie została udzielona mu pomoc medyczna. Działania SP w pierwszej fazie polegały na zabezpieczeniu miejsca zdarzenia, kierowaniu ruchem, rozwinięciu linii gaśniczej w zabezpieczeniu pożarowym. W wyniku szczegółowego rozpoznania nie stwierdzono zagrożenia pożarowego oraz ekologicznego. Po dojeździe na miejsce zdarzenia zastępu z OSP Pokrzywnica zorganizowano wahadłowe kierowanie ruchem na DK 61. Przybyły na miejsce ZRM przejął poszkodowanego od ratowników medycznych, a następnie przetransportował go do szpitala. Dalsze działania SP



polegały na zabezpieczeniu oraz oświetleniu miejsca zdarzenia. Na miejsce zdarzenia przybył właściciel firmy transportowej, który zapewnił zorganizowanie pojazdu ciężarowego, na który zostaną przeładowane pustaki oraz holownik, który wyciągnie pojazd ciężarowy z przydrożnego rowu. Na miejsce zdarzenia przybyli przedstawiciele zarządcy drogi. Zastępy z JRG zakończyły działania. Na miejscu zdarzenia pozostał zastęp z OSP Pokrzywnica oraz zadysponowano dodatkowo zastęp z OSP Dzierżenin, których zadaniem było dalsze zabezpieczenie miejsca zdarzenia, wahadłowe kierowanie ruchem oraz oświetlenie miejsca zdarzenia. Po dotarciu na miejsce zdarzenia dwóch holowników ruch na DK 61 został zablokowany, Policja zorganizowała objazdy przez okoliczne miejscowości. Holowniki wydobyły pojazd z rowu a następnie odholowały na parking właściciela. Na zakończenie działań ratownicy wraz z przedstawicielami zarządcy drogi uprzątnęli jezdnię z pozostałości wypadkowych.

25 luty - pożar samochodu osobowego w garażu obok budynku mieszkalnego w Zbroszkach.

Do Stanowiska Kierowania KP PSP wpłynęło zgłoszenie z CPR "pożar samochodu w garażu - budynek jednorodzinny". Do zdarzenia zadysponowano dwa zastępy z JRG Pułtusk oraz dwa zastępy z OSP Winnica. Po przybyciu na miejsce zdarzenia zastano pożar samochodu osobowego wewnątrz garażu, stanowiącego przybudówkę do budynku mieszkalnego jednorodzinnego. Na dachu garażu znajdowały się panele fotowoltaiczne oraz panele solarne. Ratownicy zabezpieczyły miejsce zdarzenia i odłączyły energię elektryczną w budynku jednorodzinny oraz w garażu. Zabezpieczeni w sprzęt ochrony dróg oddechowych, podali dwa prądy gaśnicze w natarciu na palący się samochód oraz wewnątrz garażu. KDR polecił zadysponować dodatkowe siły i środki. Zadysponowano zastępy z OSP Przewodowo oraz OSP Rębkowo. Z garażu ratownicy wynieśli butlę propanbutan o wadze 11 kg oraz butlę z gazem spawalniczym. Po dojeździe do zdarzenia Z-cy Dowódcy JRG podtrzymał decyzję poprzednich KDR oraz polecił częściową rozbiórkę przykrycia dachowego z blachy trapezowej ze względu na pożar ukryty, który rozwijał się w ociepleniu z wełny mineralnej w przestrzeni pomiędzy sufitem z płyt OSB a dachem. Po zlokalizowaniu pożaru działania polegały na usuwaniu pojedynczych zarzewi ognia na poddaszu, gdzie wykonywany był dostęp oraz strącaniu nadpalonych części wełny mineralnej przy użyciu bosaka sufitowego i przelewaniu ich prądem gaśniczym. Ratownicy przy pomocy wentylatora osiowego oddymili część nieużytkowego poddasza, gdzie znajdował się pożar ukryty. Wszystkie pomieszczenia zostały sprawdzone kamerą termowizyjną - zagrożenia nie stwierdzono. W trakcie prowadzonych działań prowadzono wentylację zadymionych pomieszczeń w budynku. W działaniach brało udział 26 strażaków i 2 funkcjonariuszy Policji.

2 marzec -pożar budynku jednorodzinnego Pułtusk przy ul. Białowiejskiej.

Na miejscu zdarzenia zastano pożar w pomieszczeniu kuchennym na pierwszej kondygnacji nadziemnej (budynek posiadał trzy kondygnacje w tym piwnica) oraz zadymienie w całym budynku. Kobieta zamieszkująca budynek opuściła obiekt przed przybyciem SP i nie uskarżała się na żadne dolegliwości. Przybyły na miejsce ZRM przebadał kobietę i pozostawił na miejscu zdarzenia. Mieszkancka poinformowała, że w budynku nie ma innych osób. Działania ratowników polegały na zabezpieczeniu miejsca zdarzenia, odłączeniu zasilania elektrycznego w budynku i wprowadzeniu roty zabezpieczonej w sprzęt ochrony układu oddechowego (SODO) do wnętrza budynku z linią gaśniczą, co pozwoliło zlokalizować i ugasić pożar w pomieszczeniu kuchennym na parterze. Rota II zabezpieczona w SOUO udała się do wnętrza budynku w celu przeszukania wszystkich pomieszczeń a następnie po zlokalizowaniu pożaru otworzyła wszystkie okna umożliwiając oddymienie budynku. Ratownicy z pomieszczenia objętego pożarem wynieśli na zewnątrz dwie butle propan butan 11 kg. Jedna z nich została poddana oddziaływaniu cieplnemu. Butle zostały schłodzone rozproszonym prądem wody i przez cały czas trwania działań były monitorowane kamerą termowizyjną. Przybyły na miejsce zdarzenia zastęp z OSP Głodowo wsparł działania zastępów z JRG. Dalsze działania ratowników polegały na wyrzuceniu nadpalonych elementów wyposażenia pomieszczenia kuchennego przez okno oraz przelaniu ich wodą. Następnie wszystkie pomieszczenia zostały sprawdzone detektorem wielogazowym na obecność substancji szkodliwych - zagrożeń nie stwierdzono.

18 kwiecień - pożar suchej trawy, krzaków i pojedynczych drzew w Stawinodze.



Do SK wpłynęła formatka "pożar traw przy zabudowaniach ok 50 m²". Do zdarzenia w pierwszym rzucie zadysponowano zastęp z OSP Zatory i zastęp z JRG Pułtusk. Pierwszy na miejsce zdarzenia przybył zastęp z OSP Zatory, który zastał pożar suchej trawy na powierzchni około 500 m² w pobliskiej odległości od zabudowań i lasu. Ratownicy podali jeden prąd wody w natarciu na palącą się suchą trawę. Dowódca z OSP Zatory zgłosił niewystarczające siły i środki. Dyżurny SK zadysponował dodatkowo zastęp z OSP Drwały i zastęp OSP Pniewo. Przybyły na miejsce zastęp z JRG wsparł działania zastępu z OSP Zatory podając kolejny prąd wody. Przybyłe na miejsce zdarzenia zastępy podawały kolejne prądy wody. Po zlokalizowaniu pożaru przystąpiono do dogaszania zarzewi ognia.

29 kwiecień - pożar garażu w Gzowie.

Do SK KP PSP wpłynęła formatka o treści "za numerem 73 po lewej stronie za stacją "Moja" pożar domu pali się dach rozmowa trwa". Do działań zadysponowano trzy zastępy z JRG oraz zastęp z OSP Pokrzywnica. W trakcie dojazdu jednostek do miejsca zdarzenia dyżurny SK KP PSP otrzymał telefon z CPR, że w budynku prawdopodobnie znajduje się jedna osoba. Po przybyciu na miejsce zdarzenia zastępów z JRG zastano pożar murowanego, parterowego garażu w całej kubaturze o powierzchni około 100 m² krytego blachą. KDR uzyskał informacje od mieszkańców sąsiedniego budynku, że prawdopodobnie w budynku może znajdować się jedna osoba. Dyżurny zadysponował dodatkowo OSP Trzepowo i OSP Pobyłkowo Duże. Działania zastępów polegały na zabezpieczeniu miejsca zdarzenia, odłączeniu energii elektrycznej i podaniu dwóch prądów wody w natarciu na palący się budynek, co pozwoliło zlokalizować pożar. Rozwinięty pożar nie pozwalał na wprowadzenie roty do środka budynku. Działania ograniczały się do podawania prądów wody z zewnątrz. Na miejsce zdarzenia przybyły zastępy z OSP Pokrzywnica i OSP Trzepowo zasilając zastęp z JRG. Dalsze działania ratowników zabezpieczonych w SODO polegały na dogaszaniu pozostałych zarzewi ognia, przeszukiwaniu i oddymianiu pomieszczeń oraz pracach rozbiórkowych. W trakcie działań zawaleniu uległa jedna ze ścian zewnętrznych budynku. Strażacy w trakcie przeszukiwania pogorzelniska na parterze znaleźli ciało mężczyzny leżącego na łóżku. Ze względu na rozległe zwęglenie ciała ratownicy odstąpili od udzielania kpp. Na miejsce zdarzenia przybył i przejął dowodzenie Komendant Powiatowy PSP pełniący dyżur oficera operacyjnego tego dnia. Dalsze działania polegały na oświetleniu terenu akcji oraz dalszym dogaszaniu zarzewi ognia. Na miejsce zdarzenia przybyła grupa operacyjna policji wraz z prokuratorem i lekarzem, który stwierdził zgon mężczyzny. W działaniach brało udział 22 strażaków, 5 funkcjonariuszy Policji, 2 ratowników medycznych, lekarz i prokurator.

27 maj - pożar drewnianego domku letniskowego w Szygówku.

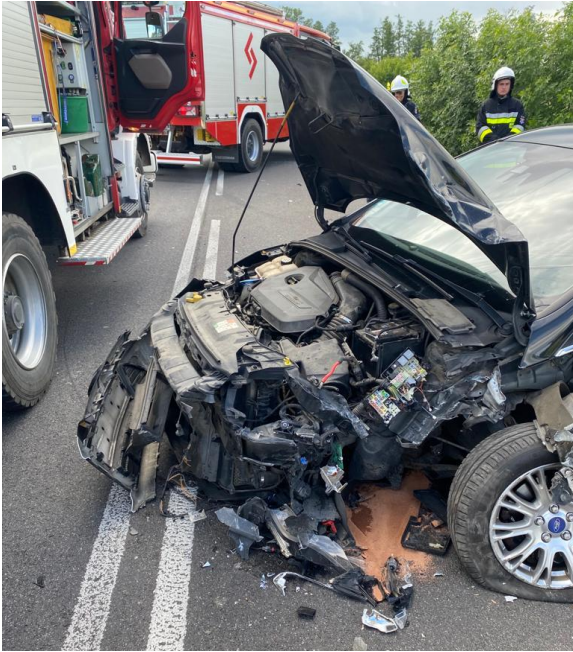
Do SK KP PSP wpłynęła formatka "pożar najprawdopodobniej las". W trakcie dysponowania zastępu ratowniczego wpłynęła aktualizacja formatki "drewniany, cały dach w płomieniach...". Zadysonowano zastępy z JRG oraz zastępy z OSP Obryte i OSP Zambski Kościelne. Wydłużony czas dojazdu do zdarzenia spowodowany był bardzo wąskimi leśnymi drogami dojazdowymi do miejsca zdarzenia. KDR musiał udać się na rozpoznanie pieszo około 200 m. Na miejscu zastano pożar budynku letniskowego drewnianego w całej kubaturze. Istniało zagrożenie, że pożar rozprzestrzeni się na pobliskie budynki letniskowe będące w jego pobliżu. Po dojeździe na miejsce zdarzenia zastępów JRG ratownicy zabezpieczyli miejsce zdarzenia, odłączyli energię elektryczną w skrzynce energetycznej w pobliżu budynku. Następnie ratownicy zabezpieczeni w SODO podali dwa prądy wody, jeden w natarciu na palący się budynek, drugi w obronie na sąsiednie budynki. Pożarem objęte były również drzewa będące w bliskim sąsiedztwie budynku letniskowego oraz skuter wodny na przyczepce. Po dojeździe na miejsce zdarzenia dodatkowego zastępu z OSP Obryte, KDR polecił podać kolejny prąd wody



w natarciu na palący się budynek oraz zadysonować na miejsce zdarzenia pogotowie energetyczne. Na miejsce zdarzenia przybył ZRM, który pozostał przy zdarzeniu dopóki ratownicy nie przeszukali wszystkich pomieszczeń budynku letniskowego. W wyniku przeszukania budynku wykluczono obecności osób. Na miejsce zdarzenia przybył zastęp z OSP Zambski Kościelne, który zasilił w wodę zastępy z JRG. Dalsze działania na miejscu zdarzenia polegały na dogaszaniu zarzewi ognia a także monitorowania przy użyciu kamery termowizyjnego sąsiedniego budynku, w którym okopceni uległa ściana sąsiadująca z budynkiem objętym pożarem oraz stopiła się podbitka w budynku - zagrożenia nie stwierdzono. KDR polecił zastępowi z OSP Obryte zorganizowanie punktu wodnego na rzece Narew, która przebiegała w pobliżu domków letniskowych około 300 m od miejsca zdarzenia. Pomieszczenia domku letniskowego przewentylowano przy użyciu wentylatora osiowego a następnie sprawdzono przy użyciu kamery termowizyjnej - zagrożeń nie stwierdzono. Na czas prowadzonych działań na zabezpieczenie rejonu operacyjnego zadysonowano zastęp z OSP Głodowo.

17 czerwiec - wypadek dwóch samochodów osobowych w msc. Moszyn.

Do SK KP PSP wpłynęła informacja z CPR Radom: "Przed tabliczką Gromin od strony Pułtuska, droga 618 dwa pojazdy osobowe, zderzenie czołowe W jednym pojeździe dwie osoby, które nie wychodzą z pojazdu". Do działań zadysonowano dwa zastępy z JRG oraz jeden zastęp z OSP Trzcinec. Po przybyciu na miejsce zdarzenia i przeprowadzeniu rozpoznania, KDR stwierdził, że w zdarzeniu uczestniczyły dwa samochody osobowe: Toyota Yaris leżała na lewym boku poza jezdnią a Ford Focus stał na kołach na jezdni w poprzek drogi. Pojazdami podróżowało łącznie cztery osoby (trzy kobiety i mężczyzna). Dwie kobiety z leżącego pojazdu nie mogły samodzielnie wyjść z samochodu (były przytomne), z drugiego samochodu dwie osoby (kobieta i mężczyzna) wyszły o własnych siłach. KDR zgłasza potrzebę trzech ZRM. Siły i środki jednostek ppoż. są wystarczające. Działania ratowników polegały na zabezpieczeniu miejsca zdarzenia, w tym zablokowanie ruchu na drodze wojewódzkiej w obydwu kierunkach, odłączeniu klem akumulatora i ewakuacji dwóch kobiet poszkodowanych znajdujących się w leżącym pojeździe na noszach typu deska. Pierwszą z kobiet przeniesiono bezpośrednio do ZRM przybyłego na miejsce zdarzenia. Następnie udzielano kpp drugiej kobiecie (wsparcie psychiczne, założenie opatrunku osłaniającego na rany głowy i prawej ręki, założenie kołnierza ortopedycznego) oraz kierowcy Forda (wsparcie psychiczne, założenia kołnierza ortopedycznego, oraz założenie opatrunku osłaniającego na rany lewej kończyny górnej i dolnej). Na miejsce przybyły kolejne dwa ZRM-y i LPR. Poszkodowanych wraz z wypełnionymi kartami udzielonej kwalifikowanej pierwszej pomocy przekazano służbom medycznym. Kobieta podróżująca Fordem odmówiła udzielenia KPP. Po kilkunastu minutach kobieta zaczęła uskarżać się na ból w klatce piersiowej, pomocy medycznej udzielił jest obecny na miejscu zdarzenia ZRM.



Wszystkie osoby uczestniczące w zdarzeniu zostały zabrane do szpitali. Na czas prowadzonych działań droga wojewódzka nr 618 była zablokowana w obydwu kierunkach. Policja zorganizowała objazdy. Na miejscu pozostał zastęp z OSP Trzciniec, którego działania polegały na zabezpieczeniu miejsca wypadku do czasu zakończenia czynności dochodzeniowo-śledczych, prowadzonych przez Policję. Uszkodzone samochody zostały zabrane przez przybyłe na miejsce lawety. Na czas prowadzonych działań na zabezpieczenie operacyjne rejonu zadysponowano zastęp z OSP Głodowo.

19 lipiec – pożar stolarni w miejscowości Przewodowo-Parcele gm. Gzy

Po przybyciu na miejsce zastępów z JRG zastano rozwinięty pożar stolarni znajdującej się w odległości około 20 metrów od stacji paliw. Pożarem objęte było około 60% budynku. Do działań zadysponowano dodatkowe zastępy z OSP Głodowo i OSP Trzciniec. W zdarzeniu nie było osób poszkodowanych. Działania zastępów polegały na zabezpieczeniu miejsca zdarzenia, odłączeniu energii elektrycznej od budynku oraz podaniu dwóch prądów wody w natarciu na palący się budynek. Po przybyciu dodatkowych sił i środków podano kolejne dwa prądy wody. Ze względu na dużą ilość lakierów i materiału palnego podano dwa prądy piany ciężkiej. Następnie KDR wprowadził rotę zabezpieczoną w linię gaśniczą i SODO oraz kamerę termowizyjną do części budynku nieobjętej pożarem oraz dwie rotę zabezpieczone w linię gaśniczą oraz SODO do części objętej pożarem. Po przeszukaniu i sprawdzeniu przystąpiono do oddymiania przy pomocy wentylatora osiowego. Po lokalizacji pożaru dalsze działania zastępów polegały na dogaszaniu pozostałych zarzewi ognia. Przystąpiono do prac rozbiórkowych (zdjęcie z dachu kilku arkuszy blachy). Następnie budynek kilkakrotnie sprawdzono kamerą termowizyjną - nie odnaleziono zarzewi ognia.



10 sierpień – mężczyzna porażony prądem elektrycznym – Cieńska gm. Zatory.

Do SK KP PSP wpłynęła formatka o mężczyźnie porażonym prądem elektrycznym. Do zdarzenia zadysponowano dwa zastępy z JRG oraz trzy zastępy z OSP. Po przybyciu na miejsce zdarzenia zastępów z JRG zastano nieprzytomnego mężczyznę leżącego na wznak na trawniku obok przyczepy kempingowej. Wokół mężczyzny znajdowały się osoby postronne, które podjęły resuscytację krążeniowo-oddechową. Działania SP polegały na zabezpieczeniu miejsca zdarzenia, odłączeniu napięcia od przyczepy kempingowej oraz od skrzynki elektrycznej na sąsiedniej działce, kontynuacji resuscytacji krążeniowo-oddechowej. Następnie podłączono AED (defibrylacja zalecana), po której kontynuowano RKO. Poszkodowanego odizolowano od osób postronnych za pomocą



parawanu. Na miejsce przybył ZRM, który przejął odpowiedzialność za poszkodowanego i wdrożył medyczne czynności ratunkowe. Po ok. 40 minutach prowadzenia RKO, ZRM odstąpił od medycznych czynności ratunkowych. Dalsze działania zastępów polegały na zabezpieczeniu i oświetleniu miejsca zdarzenia do czasu zakończenia czynności dochodzeniowo śledczych prowadzonych przez Policję. Na tym działania zakończono zastępy powróciły do swoich jednostek.

4 wrzesień – pożar budynku wielorodzinnego w Pułtusku przy ul. Kotlarskiej

Po przybyciu na miejsce zdarzenia zastano rozwinięty pożar drewnianej klatki schodowej, składu opału i przemy drewna na podwórzu dwukondygnacyjnej kamienicy. Ogień przenosił się na konstrukcję dachu. KDR polecił zadysponować dodatkowo jeszcze jeden zastęp z OSP. Pożarem objęte były materiały palne (węgiel, drewno, deski i inne przedmioty), zgromadzone w dużej ilości na podwórzu oraz klatka schodowa prowadząca do lokalu mieszkalnego na II kondygnacji. Działania zastępów polegały na zabezpieczeniu miejsca zdarzenia (odłączenie energii elektrycznej, zakaz przebywania osób postronnych w rejonie prowadzonych działań) i podaniu 2 prądów wody w natarciu na płonące materiały palne zgromadzone w podwórzu. Następnie rota w SODO z prądem gaśniczym dostała się przez balkon na drugą kondygnację budynku w celu przeszukania mieszkań pod kątem osób poszkodowanych. Po przeszukaniu pomieszczeń rota przedostała się na poddasze i podała prąd wody w natarciu na płonącą konstrukcję dachową. Na miejsce przybył II KDR - d-ca JRG, który polecił podać dwa prądy wody w obronie sąsiedniego budynku w tym jeden z samochodu SH-24. Z uwagi na brak w pobliżu sprawnego hydrantu sieci miejskiej (nie można było skorzystać z 4 najbliższych hydrantów), zaopatrzenie wodne realizowano przez dowożenie z hydrantu zlokalizowanego przy Komendzie Powiatowej PSP. Na miejsce wezwano kolejne zastępy, które wsparły działania. Do budynku wprowadzono kolejne dwie rotacje w SODO. W związku z bardzo dużym zadymieniem i potrzebą prowadzenia działań przez strażaków w SODO, KDR polecił zadysponować na miejsce zdarzenia SPGaz. Na miejsce przybył właściciel jedyne zamieszkanego lokalu, który twierdził, że pożar powstał pod jego nieobecność i nie wymagał pomocy. Strażacy wykorzystując samochód SH-24 wykonali pilarką ratowniczą otwór oddymiający w dachu budynku. Po zlokalizowaniu pożaru przystąpiono do dogaszania i oddymiania obiektu. Dalsze działania polegały na przerzucaniu i przelewaniu materiału palnego składowanego na podwórku. Następnie mieszkania w sąsiednich kamienicach sprawdzono detektorem wielogazowym, zagrożeń nie stwierdzono. Po dogaszaniu pożaru ponownie sprawdzono obiekt i obiekty sąsiednie kamerami termowizyjnymi. Zagrożeń nie stwierdzono.



28 wrzesień – pożar budynku mieszkalnego w miejscowości Pogorzelec gm. Pokrzywnica.

Do SK KP PSP wpłynęła formatka z CPR Radom o pożarze domu w miejscowości Stawinoga gm. Zatory z informacją, że w środku przebywa osoba. Po przybyciu na miejsce okazało się, że poprawny adres zdarzenia to Pogorzelec gm. Pokrzywnica. Po przybyciu na miejsce zdarzenia zastępów z JOP zastano pożar w całej kubaturze drewnianego budynku mieszkalnego o konstrukcji metalowej krytego blachą. Budynek był całościowo zawalony. Jedna osoba (kobieta) samodzielnie opuściła budynek przed przybyciem JOP - nie wymagała udzielenia kpp. Osoba zgłaszająca obecna na miejscu zdarzenia i kobieta, z którą był utrudniony kontakt twierdzili, że w środku znajdują się dwa psy i mężczyzna. Działania zastępu z OSP Zatory polegały na zabezpieczeniu miejsca zdarzenia oraz odłączeniu prądu elektrycznego od budynku i podaniu dwóch prądów wody w natarciu na palący się budynek. Na miejsce zdarzenia przybyły trzy zastępy z JRG, które wsparły działania OSP Zatory. KDR II przejął dowodzenie. Rota zabezpieczona w SODO z linią gaśniczą, podała kolejne dwa prądy wody w natarciu. KDR zgłosił, że SIŚ ma niewystarczające. Dyżurny SK KP PSP zadysponował zastęp z OSP Drwały, który po przybyciu na miejsce zdarzenia wsparł działania pozostałych zastępów. Podczas podawania prądów gaśniczych w natarciu trwały prace rozbiórkowe zawalonego dachu budynku. Na miejsce zdarzenia przybył ZRM, któremu kobieta odmówiła udzielenia pomocy. W budynku została zlokalizowana butla propan butan (11 kg), którą ratownicy wynieśli z budynku, a następnie chłodzili ją z bezobsługowego stanowiska gaśniczego monitorując kamerą termowizyjną. Równoległe z prowadzonymi działaniami Policja przeszukała okoliczny teren zdarzenia - nie odnaleziono żadnych osób. Usunięcie blaszanej konstrukcji dachu z budynku umożliwiło zlokalizowanie oraz ugaszenie pożaru. Ratownicy przystąpili do przeszukania pomieszczeń budynku w celu lokalizacji osób poszkodowanych. W wyniku przeszukania pogorzeliiska odnaleziono zwęglone szczątki dwóch psów oraz zwęglone ciało mężczyzny. Dalsze przeszukania spalonego budynku nie doprowadziły do odnalezienia innych ciał. Policja zadysponowała na miejsce zdarzenia Prokuratora, lekarza oraz grupę dochodzeniowo śledczą w celu ustalenia przyczyn pożaru. Na zakończenie działań ratownicy sprawdzili kamerą termowizyjną pogorzeliisko nie stwierdzając zagrożenia.

30 wrzesień – pożar stodoła-obory w miejscowości Winnica.

Do SK KP PSP wpłynęła formatka "POŻAR STODOŁY" w miejscowości Winnica. Do zdarzenia zadysponowano dwa zastępy z JRG oraz dwa zastępy z OSP Winnica. Pierwsze na miejsce zdarzenia przybyły zastępy z OSP Winnica. Zastano pożar murowanej stodoła-obory w kształcie litery "T" krytej eternitem. Pożarem objęte było 2/3 obiektu. Zagrożony był budynek magazynowy, który przylegał szczytem do obiektów objętych pożarem. Działania zastępów polegały na zabezpieczeniu miejsca zdarzenia, odłączeniu energii elektrycznej, podaniu dwóch prądów wody w natarciu na palący się obiekt. Po przeprowadzonym rozpoznaniu stwierdzono, że do budynku przylega stajnia nie objęta pożarem, w której znajdowały się konie. Przybyłe dwa zastępy z JRG wsparły działania podając kolejny prądy wody w natarciu i jeden prąd wody w obronie. II KDR przejął dowodzenie i zgłosił, że SIŚ są niewystarczające. Dyżurny SK zadysponował kolejne zastępy z OSP Rębkowo, Pokrzywnica i Przewodowo, które po przybyciu na miejsce wsparły działania. Ze względu na niskie ciśnienie w sieci hydrantowej, KDR polecił zadysponować samochód cysternę z OSP Obryte. Na miejsce przybył Zastępca Dowódcy JRG (KDR III przejęcie dowodzenia). Dalsze działania polegały na rozbiórce nadpalonych elementów konstrukcji, wydobywaniu bel słomy ze stropu budynku na zewnątrz i przelewaniu ich prądami wody. Ze względu na duże zadymienie, rotę wewnątrz budynku cały czas pracowały w SOUO. W związku z wyczerpaniem się pełnych aparatów powietrznych na terenie akcji, KDR polecił dostarczyć zapasowe aparaty powietrzne z JRG Pułtusk oraz zadysponować SPGaz z JRG 9 Warszawa, w celu uzupełniania pustych butli powietrznych. Z uwagi na duże obciążenie strażaków pracujących przy wydobywaniu słomy KDR polecił zadysponować dodatkowe siły z OSP. Po ugaszeniu pożaru sprawdzono pogorzeliisko i dogaszono pozostałe zarzewia ognia.

3 listopad – pożar budynku jednorodzinnego w Pułtusk przy ul. Sosnowej.

Do SK KP wpłynęła informacja z CPR Radom "POŻAR LASU ZA DOMEM ZGŁASZAJĄCEJ, WIDĄĆ OGIEN". Do działań zadysponowano dwa zastępy z JRG i zastęp z OSP Grabówiec. Po przybyciu na miejsce zdarzenia zastano pożar piętrowego murowanego budynku jednorodzinnego, krytego blachą, oddalonego o ok. 3 m od lasu. KDR zgłosił, że SIS ma niewystarczające. Dyżurny SK zadysponował dwa zastępy z OSP Głodowo i Obryte. Z relacji osób postronnych KDR uzyskał informację, że budynek od dłuższego czasu nikt nie zamieszkuje. Ratownicy zabezpieczyli miejsce zdarzenia, odłączyli w budynku energię elektryczną, następnie wyposażeni w SDUO podali dwa prądy gaśnicze w natarciu do wnętrza budynku. Przybyłe na miejsce zdarzenia zastępy z OSP wsparły działania zastępów z JRG, podając kolejne dwa prądy wody w natarciu. Ratownicy przy pomocy sprzętu hydraulicznego wyważyli drzwi do budynku, po czym rota weszła do środka lokalizując pożar w piwnicy i na parterze. Ze względu na spaloną klatkę schodową wraz ze schodami ratownicy nie mogli prowadzić działań na wyższych kondygnacjach budynku. Podczas prowadzonej akcji gaśniczej poszkodowany został ratownik z JRG Pułtusk, doznał urazu lewego kolana. KDR polecił zadysponować ZRM. Ratownicy udzielili KPP poszkodowanemu strażakowi. Poszkodowany został przekazany przybyłemu na miejsce zdarzenia zespołowi ratownictwa medycznego, który zabrał poszkodowanego strażaka do szpitala w Pułtusk. Ze względu

na słabe ciśnienie w sieci hydrantowej na pobliskich ulicach, KDR polecił zadysponować kolejne zastępy z wodą. Dyżurny SK zadysponował zastęp z OSP: Pniewo, Obryte, Trzciniec oraz zastęp z OSP Pułtusk, które po przybyciu na miejsce wsparły działania zastępów. Dalsze działania SP polegały na oddymianiu budynku oraz przeszukaniu pomieszczeń. Ratownicy z drabin przenośnych gasili wyższe kondygnacje budynku, następnie rota z linią gaśniczą udała się przez okno na drugie piętro w celu dogaszenia zarzewi ognia i przeszukaniu pomieszczeń. Dostanie na poddasze budynku było niemożliwe ze względu na zawalony ostatni strop i zawalający się dach. Strażacy odkryli arkusz blachy i dogasili zarzewia ognia.

XI. WNIOSKI.

1. W 2022 roku ogólna ilość zdarzeń zmalała w stosunku do roku ubiegłego, tj. o 144 zdarzenia (tabela IV.1). O 16 %, wzrosła ilość pożarów, natomiast o 20,6 % zmalała ilość miejscowych zagrożeń. Od kilkunastu lat utrzymuje się znaczna różnica pomiędzy ilością pożarów, a ilością miejscowych zagrożeń. Najwięcej zdarzeń, bo aż 414 odnotowano na terenie miasta i gminy Pułtusk. Na terenie powiatu pułtuskiego w 2022 roku odnotowano jeden duży pożar, o którym jest napisane w rozdziale X, tj. pożar stolarni w msc. Przewodowo-Parcele.
2. Wraz ze spadkiem ogólnej ilości zdarzeń odnotowano również spadek wysokości strat. Największe straty zanotowano w styczniu – 1 278,7 tys.zł. (np. pożar lakierni w Pułtusku, wypadek samochodu ciężarowego w Karniewku) oraz we wrześniu – 942,3 tys.zł. (np. pożar stodoła-obory w Winnicy, pożar budynku mieszkalnego w Pogorzelcu, pożar budynku wielorodzinnego w Pułtusku przy ul. Kotlarskiej, pożar w hali magazynowej Mardom) i listopadzie – 947,3 tys.zł. (np. pożar budynku jednorodzinne w Pułtusku przy ul. Sosnowej, pożar ciągnika rolniczego w Mierzeńcu gm. Gzy).
3. Jak co roku przyczyny powstałych zdarzeń to w głównej mierze „nieostrożność przy posługiwaniu się otwartym ogniem i podpalenia”, „nieprawidłowa eksploatacja urządzeń ogrzewczych na paliwo stałe”, „podpalenia umyślne”, „niezachowanie zasad bezpieczeństwa w ruchu środków transportu”, „silne wiatry i huragany” oraz „nietypowe zachowanie się zwierząt, owadów” (tabela V.3 i VI.1). Obiektami najczęściej dotkniętymi zdarzeniami były: budynki mieszkalne jednorodzinne i wielorodzinne (251 zdarzeń), pojazdy drogowe (117 zdarzeń) oraz wywroty/złomy drzew, które w wyniku silnych wiatrów w 196 przypadkach były przyczyną podjęcia działań ratowniczych przez jednostki ochrony ppoż. z terenu powiatu pułtuskiego (tabela IV.5).
4. Istotnym zagrożeniem na terenie powiatu jest zagrożenie powodziowe. Jednostki ochrony ppoż. nie są instytucjami wiodącymi przy tego rodzaju zagrożeń, a mimo to najbardziej są zaangażowane. W 2022 roku siły i środki ochrony ppoż. nie uczestniczyły w „zdarzeniach powodziowych”. Aczkolwiek mając na uwadze zdarzenia, jakie miały miejsce w latach ubiegłych na terenie naszego powiatu tj. podtopienia, zalania, podwyższenie się stanu wód, należy kontynuować prace przygotowawcze / zapobiegawcze w celu ograniczenia ich skutków.
5. Pomimo spadku ilości zdarzeń, ilość osób śmiertelnych w porównaniu do analogicznego okresu 2021 r. wzrosła (tabela X.2). Przy pożarach odnotowano 2 osoby śmiertelne, natomiast w miejscowych zagrożeniach śmierć poniosło 14 osób.
6. Likwidacja dużej ilości zdarzeń wymaga zaangażowania znacznych sił i środków jednostek państwowej i ochotniczej straży pożarnej, które do działań dysponuje dyżurny Stanowiska Kierowania Komendanta Powiatowego PSP w Pułtusku. Duży wzrost udziału w zdarzeniach odnotowano ze strony ochotniczych straży pożarnych. Za zaangażowanie i udział serdecznie dziękujemy wszystkim strażakom oraz życzymy bezpiecznych powrotów po każdej akcji do swoich strażnic.
7. Członkowie jednostek OSP uczestniczą w różnego rodzaju szkoleniach, przez co znacznie angażują się w niesieniu pomocy potrzebującym. W 2022 roku z terenu powiatu pułtuskiego z wynikiem pozytywnym ukończyło w miesiącu czerwcu 21 strażaków szkolenie kierowcy-konserwatora sprzętu ratowniczego OSP oraz w listopadzie 30 członków jednostek OSP szkolenie podstawowe dla strażaków ratowników OSP.

Ponadto dwóch Naczelników z OSP Grabówiec i Pokrzywnica ukończyło szkolenie z zakresu bezpieczeństwa i higieny pracy.

8. Likwidacja zagrożeń wymaga prowadzenia działań ratowniczych wybiegających poza możliwości jednej służby, co stwarza potrzebę ścisłej współpracy straży pożarnej z innymi podmiotami ratowniczymi, instytucjami i przedsiębiorstwami. Odnotowano wiele pozytywnych przypadków ścisłej współpracy przede wszystkim ze służbami, z którymi najczęściej spotykamy się podczas zdarzeń tj. Policją i ZRM.
9. Najtrudniejszą porą roku jest zima. Nie jest tu mowa o komforcie pracy strażaków – ratowników ale o pożarach domów w okresie sezonu grzewczego oraz o możliwym zatruciu tlenkiem węgla. Zdarzenia tego typu niosą za sobą duże straty materialne i osobowe. Tragedie ludzkie są często konsekwencją niewiedzy. Sposoby na uniknięcie zatrucia tlenkiem węgla są bardzo proste. Mając na względzie trwający sezon grzewczy, zachęcamy do odwiedzenia naszej strony i zapoznania się z materiałem „Czujka na straży Twojego bezpieczeństwa!”. Jest to ogólnopolska kampania edukacyjno-informacyjna na temat zagrożeń związanych z możliwością powstania pożarów w mieszkaniach lub domach jednorodzinnych oraz zatruciem tlenkiem węgla.

*Za wsparcie w działaniach ratowniczo - gaśniczych
wszystkim służbom i instytucjom współdziałającym
serdecznie dziękujemy.*