

# Meldunki epidemiologiczne

## Zachorowania i podejrzenia zachorowań na grypę w Małopolsce

Sekcja Budżetu Zadaniowego, Planowania i Analiz – Wojewódzka Stacja Sanitarno-Epidemiologiczna w Krakowie

Rok: 2023

Miesiąc: luty

Numer: 2A (5)

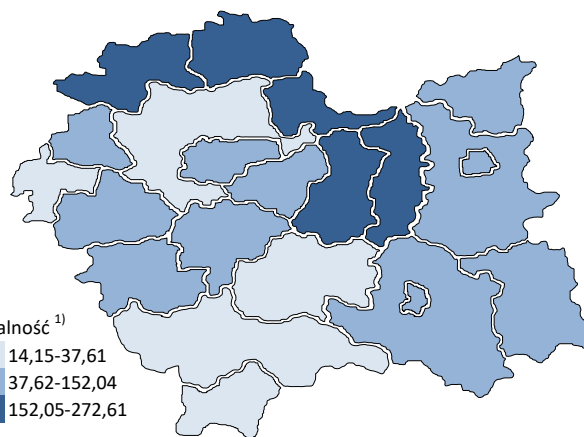
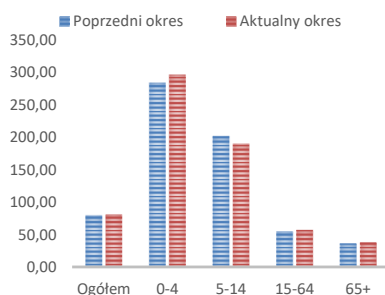
Okres: 1-7 lutego

### Analiza za okres od 1 do 7 lutego 2023 r.

#### Zachorowania i podejrzenia zachorowań na grypę w okresie od 1 do 7 lutego 2023 r. wg wieku i powiatów

Powiat	Ogółem			Wiek (ukończone lata)							
	liczba	zapadalność <sup>1)</sup>	wzrost /spadek zapadalności <sup>2,3)</sup>	0-4		5-14		15-64		65+	
				liczba	zapadalność <sup>1)</sup>	liczba	zapadalność <sup>1)</sup>	liczba	zapadalność <sup>1)</sup>	liczba	zapadalność <sup>1)</sup>
MAŁOPOLSKA	19 533	81,38	1,33	3 729	296,13	5 075	190,27	9 107	57,48	1 622	38,32
bocheński	2 037	272,61	161,65	382	890,82	721	776,36	807	165,27	127	103,09
brzeski	986	153,11	-19,24	175	518,03	201	264,57	463	108,22	147	138,16
chrzanowski	517	61,45	11,99	85	247,91	132	157,30	269	49,38	31	17,39
dąbrowski	541	133,67	-90,40	137	689,86	172	397,92	201	73,57	31	45,30
gorlicki	1 128	152,04	69,22	272	736,35	318	364,54	472	97,27	66	49,82
m. Kraków	5 097	90,70	21,47	931	321,73	920	184,83	2 918	77,90	328	30,19
krakowski	375	17,89	-22,73	103	90,98	114	43,12	98	7,10	60	17,67
limanowski	213	23,17	-11,52	30	49,29	103	82,91	77	12,70	3	2,34
miechowski	528	159,88	-53,73	80	544,48	109	323,33	289	138,31	50	68,60
myślenicki	963	106,28	-79,82	256	477,12	329	283,39	354	58,90	24	17,74
Nowy Sącz i nowosądecki	1 066	51,55	5,10	225	183,06	378	143,61	405	29,71	58	18,20
nowotarski	214	16,08	1,47	36	50,65	56	35,28	96	10,79	26	12,30
olkuski	1 419	188,93	29,97	216	674,03	354	468,73	704	146,43	145	89,10
oświęcimski	394	37,61	-23,79	65	134,11	135	120,57	152	22,38	42	20,21
proszowicki	566	190,78	-12,66	98	690,68	143	458,35	262	135,10	63	109,82
suski	678	116,56	-10,33	94	313,02	146	213,18	296	76,84	142	144,95
Tarnów i tarnowski	1 161	54,88	-21,04	269	271,60	331	146,19	441	31,50	120	30,77
wadowicki	689	62,31	-19,28	133	229,03	203	155,69	313	42,84	40	21,41
wielicki	895	90,54	10,91	132	220,14	189	145,58	459	70,28	115	78,98
tatrzański	66	14,15	-40,55	10	41,84	21	40,24	31	10,10	4	4,80

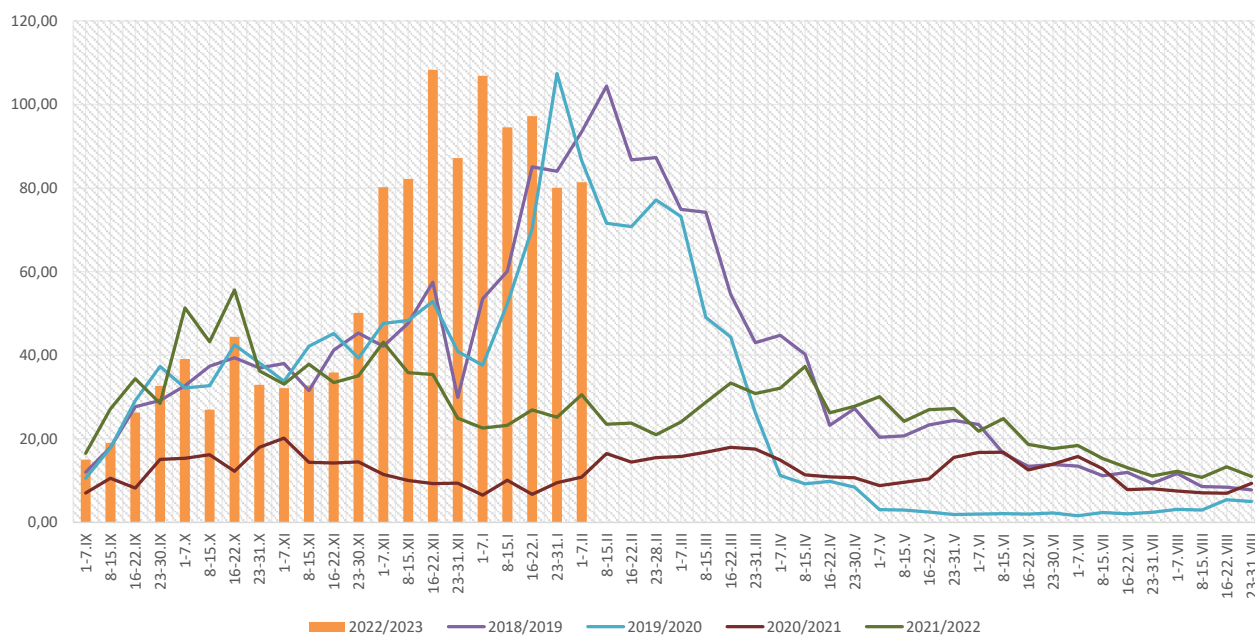
ZAPADALNOŚĆ<sup>1)</sup>  
W OKRESIE OD 1 DO 7 LUTEGO  
2023 R. ORAZ  
W POPRZEDNIM OKRESIE  
SPRAWOZDAWCZYM<sup>3)</sup>  
WG WIEKU



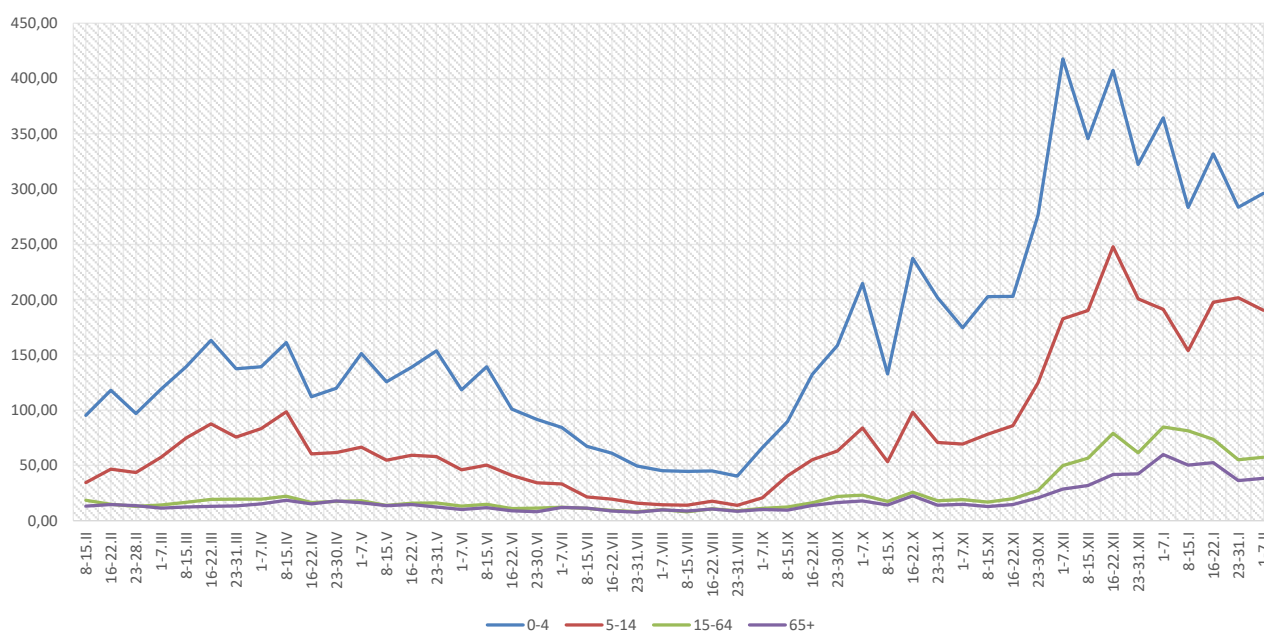
**Objaśnienia:**

- 1) Przeciętna dzienna zapadalność na 100 tys. ludności wg stanu w dniu 31 grudnia 2021 r.
- 2) Różnica w stosunku do poprzedniego okresu sprawozdawczego.
- 3) Okres od 23 do 31 stycznia 2023 r.

### Zapadalność <sup>1)</sup> na grypę i podejrzenia grypy w sezonie epidemicznym 2022/2023 w porównaniu z poprzednimi sezonami wg okresowych meldunków



### Zapadalność <sup>1)</sup> na grypę i podejrzenia grypy w okresie od 8 lutego 2022 r. do 7 lutego 2023 r. wg wieku i okresowych meldunków

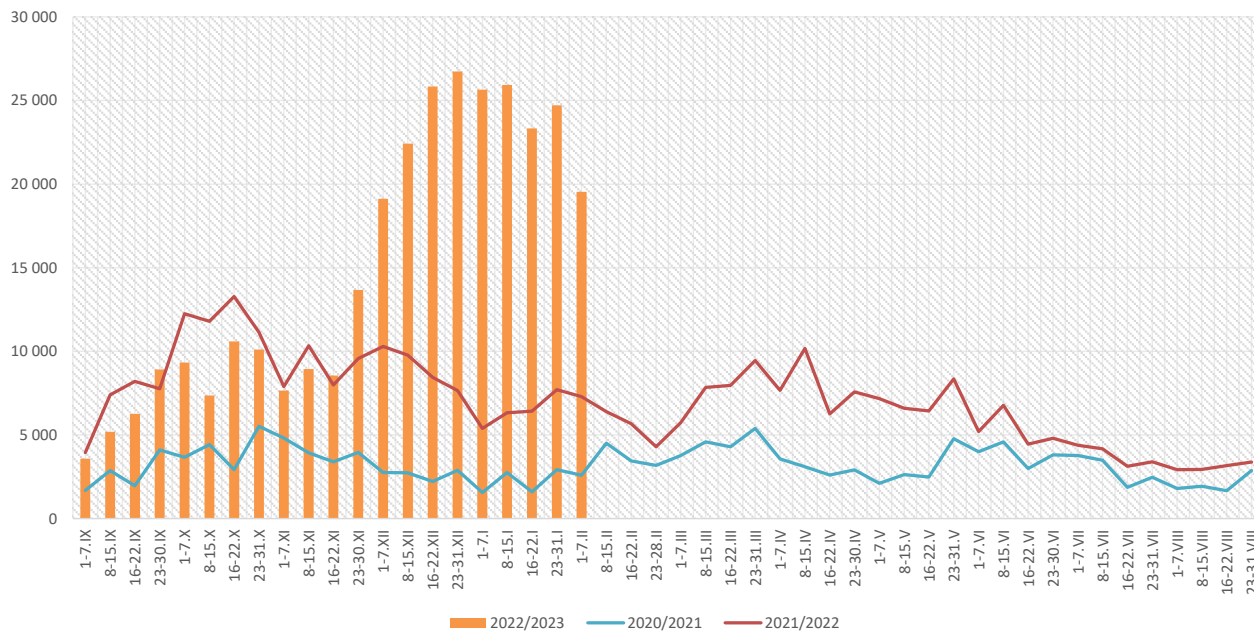


#### Objaśnienia:

1) Przeciętna dzienna zapadalność na 100 tys. ludności, przy czym ludność wg stanu w dniu:

- 30 czerwca 2021 r. dla meldunków z okresu do 30 kwietnia 2022 r.,
- 31 grudnia 2021 r. dla meldunków z okresu od 1 maja 2022 r. do 31 grudnia 2022 r.,
- 30 czerwca 2022 r. dla meldunków z okresu od 1 stycznia 2023 r.

## Zachorowania i podejrzenia zachorowań na gripę w sezonie epidemicznym 2022/2023 w porównaniu z poprzednimi sezonami wg okresowych meldunków



Skierowani do szpitala z powodu grypy lub podejrzenia grypy w okresie od 1 do 7 lutego 2023 r. wg przyczyn i powiatów								
Powiat	Ogółem		Przyczyny skierowania do szpitala <sup>1)</sup>					
			objawy ze strony układu krążenia		objawy ze strony układu oddechowego		inne przyczyny	
	liczba	% <sup>2)</sup>	liczba	% <sup>3)</sup>	liczba	% <sup>3)</sup>	liczba	% <sup>3)</sup>
<b>MAŁOPOLSKA</b>	<b>118</b>	<b>0,60%</b>	<b>1</b>	<b>0,8%</b>	<b>107</b>	<b>90,7%</b>	<b>10</b>	<b>8,5%</b>
bocheński	2	0,10%			2	100,0%		
brzeski	9	0,91%			9	100,0%		
chrzanowski								
dąbrowski	5	0,92%			4	80,0%	1	20,0%
gorlicki	2	0,18%			2	100,0%		
m. Kraków	10	0,20%			8	80,0%	2	20,0%
krakowski								
limanowski	1	0,47%			1	100,0%		
miechowski								
myślenicki	2	0,21%			2	100,0%		
Nowy Sącz i nowosądecki	17	1,59%			17	100,0%		
nowotarski	1	0,47%			1	100,0%		
olkuski	2	0,14%			2	100,0%		
oświęcimski	7	1,78%					7	100,0%
proszowicki								
suski	13	1,92%	1	7,7%	12	92,3%		
Tarnów i tarnowski								
wadowicki	41	5,95%			41	100,0%		
wielicki	5	0,56%			5	100,0%		
tatrzański	1	1,52%			1	100,0%		

### Objaśnienia:

- 1) Jedna osoba może być wykazana w kilku rubrykach.
- 2) W stosunku do ogółu zgłoszonych zachorowań i podejrzeń zachorowań na gripę.
- 3) W stosunku do ogółu osób skierowanych do szpitala z powodu grypy lub podejrzenia grypy.

**Zgony z powodu grypy i podejrzeń grypy w okresie  
od 1 do 7 lutego 2023 r. wg wieku i powiatów**

Powiat	Ogółem	Wiek (ukończone lata)			
		0-4	5-14	15-64	65+
MAŁOPOLSKA	-	-	-	-	-
bocheński	-	-	-	-	-
brzeski	-	-	-	-	-
chrzanowski	-	-	-	-	-
dąbrowski	-	-	-	-	-
gorlicki	-	-	-	-	-
m. Kraków	-	-	-	-	-
krakowski	-	-	-	-	-
limanowski	-	-	-	-	-
miechowski	-	-	-	-	-
myślenicki	-	-	-	-	-
Nowy Sącz i nowosądecki	-	-	-	-	-
nowotarski	-	-	-	-	-
olkuski	-	-	-	-	-
oświęcimski	-	-	-	-	-
proszowicki	-	-	-	-	-
suski	-	-	-	-	-
Tarnów i tarnowski	-	-	-	-	-
wadowicki	-	-	-	-	-
wielicki	-	-	-	-	-
tatrzański	-	-	-	-	-

**Źródła danych:**

Liczby zachorowań, podejrzeń zachorowań oraz zgonów: Dane z okresowych, zbiorczych „Meldunków o zachorowaniach i podejrzeniach zachorowań na grypę”, nadsyłanych do powiatowych stacji sanitarno-epidemiologicznych przez wszystkie jednostki ochrony zdrowia, do których zgłosili się chorzy, oraz dane ze zgłoszeń zgonów nadsyłanych do powiatowych i/lub wojewódzkich stacji sanitarno-epidemiologicznych przez lekarzy, przesyłane przez wojewódzkie stacje sanitarno-epidemiologiczne w formie zagregowanej do Zakładu Epidemiologii NIZP-PZH.

W "Meldunkach" - zgodnie z definicją grypy przyjętą na potrzeby nadzoru nad chorobami zakaźnymi w krajach Unii Europejskiej (Dz.U. L 262 z 27.9.2012) - wykazuje się grypę (rozpoznaną klinicznie i/lub laboratoryjnie)

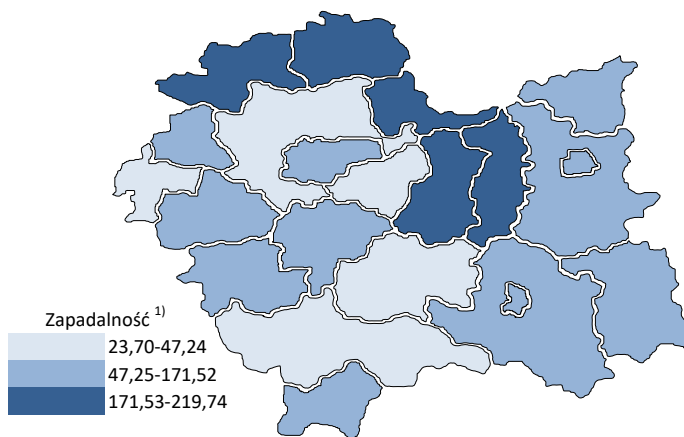
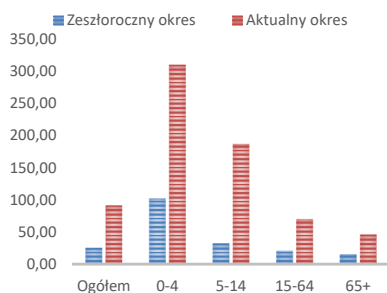
oraz wszystkie rozpoznane klinicznie zachorowania grypopodobne i ostre zakażenia dróg oddechowych spełniające kryteria definicji.

## Analiza za okres od 1 stycznia do 7 lutego 2023 r.

### Zachorowania i podejrzenia zachorowań na gripę w okresie od 1 stycznia do 7 lutego 2023 r. wg wieku i powiatów

Powiat	Ogółem		Wiek (ukończone lata)							
			0-4		5-14		15-64		65+	
	liczba	zapadalność <sup>1)</sup>	liczba	zapadalność <sup>1)</sup>	liczba	zapadalność <sup>1)</sup>	liczba	zapadalność <sup>1)</sup>	liczba	zapadalność <sup>1)</sup>
MAŁOPOLSKA	119 148	91,44	21 164	309,60	27 051	186,82	60 149	69,94	10 784	46,93
bocheński	8 202	202,20	1 353	581,22	2 126	421,70	3 990	150,53	733	109,61
brzeski	6 064	173,46	1 115	608,00	1 288	312,31	2 923	125,86	738	127,77
chrzanowski	2 352	51,50	330	177,30	591	129,73	1 236	41,80	195	20,15
dąbrowski	3 197	145,51	726	673,43	897	382,27	1 297	87,45	277	74,56
gorlicki	4 931	122,44	881	439,34	1 150	242,84	2 512	95,37	388	53,95
m. Kraków	33 637	110,26	6 269	399,08	5 352	198,07	20 008	98,39	2 008	34,05
krakowski	4 387	38,54	693	112,76	1 028	71,63	2 013	26,88	653	35,42
limanowski	1 207	24,19	255	77,18	372	55,16	522	15,86	58	8,34
miechowski	3 632	202,60	558	699,58	767	419,11	1 788	157,63	519	131,17
myślenicki	8 437	171,52	1 854	636,52	2 359	374,31	3 681	112,82	543	73,92
Nowy Sącz i nowosądecki	6 964	62,03	1 455	218,06	1 829	128,01	3 056	41,29	624	36,08
nowotarski	1 712	23,70	294	76,20	397	46,08	800	16,57	221	19,25
olkuski	8 075	198,05	1 090	626,57	1 774	432,70	4 149	158,97	1 062	120,21
oświęcimski	2 062	36,26	363	137,96	785	129,15	743	20,15	171	15,16
proszowicki	3 539	219,74	520	675,10	883	521,36	1 718	163,19	418	134,23
suski	4 372	138,46	678	415,90	1 081	290,75	2 025	96,84	588	110,57
Tarnów i tarnowski	7 559	65,82	1 287	239,37	2 008	163,37	3 557	46,80	707	33,39
wadowicki	5 079	84,61	828	262,65	1 597	225,62	2 183	55,04	471	46,44
wielicki	2 535	47,24	383	117,66	471	66,83	1 402	39,54	279	35,30
tatrzański	1 205	47,60	232	178,83	296	104,49	546	32,78	131	28,94

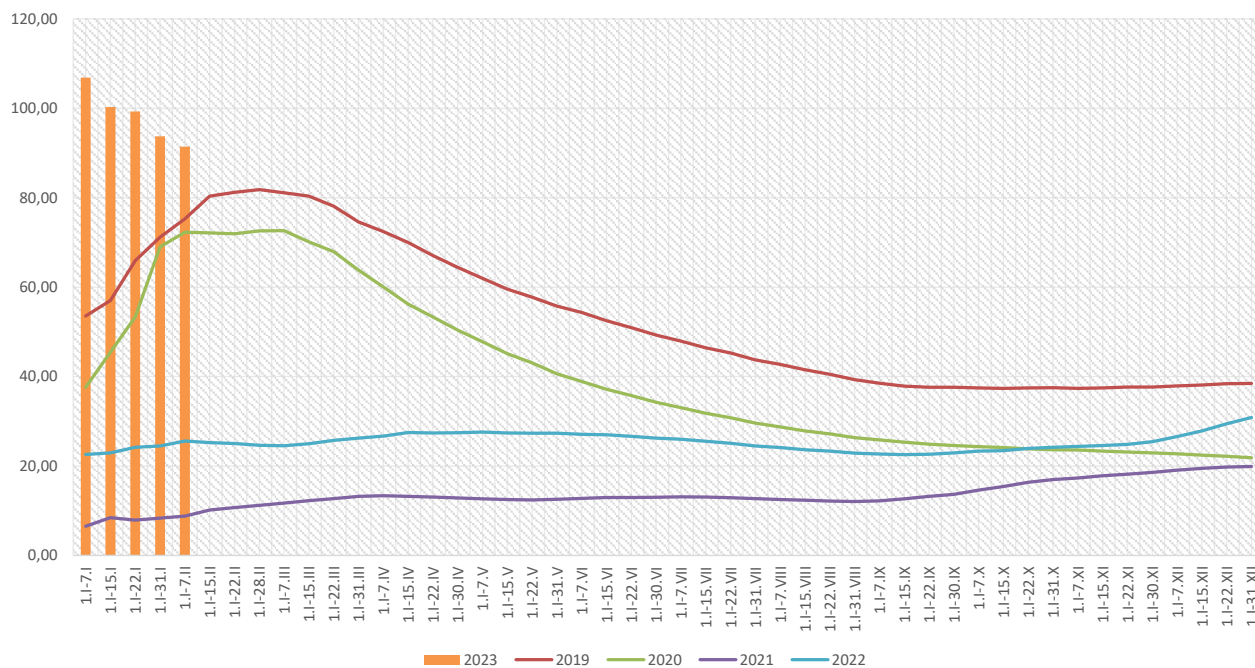
**ZAPADALNOŚĆ<sup>1)</sup>  
W OKRESIE OD 1 STYCZNIA  
DO 7 LUTEGO 2023 R.  
ORAZ W ANALOGICZNYM  
OKRESIE ROKU  
POPRIEDZNEGO WG WIEKU**



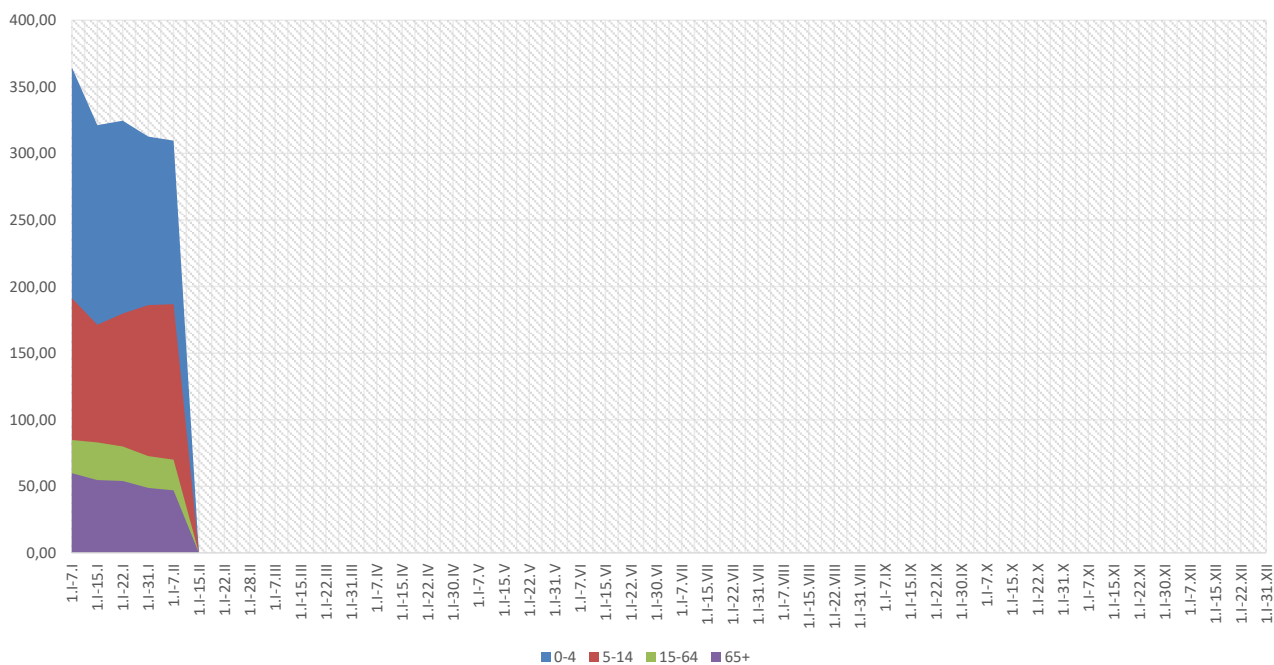
Objaśnienia:

1) Przeciętna dzienna zapadalność na 100 tys. ludności wg stanu w dniu 31 grudnia 2021 r.

## Zapadalność <sup>1)</sup> na grypę i podejrzenia grypy w roku 2023 narastająco w porównaniu z poprzednimi latami



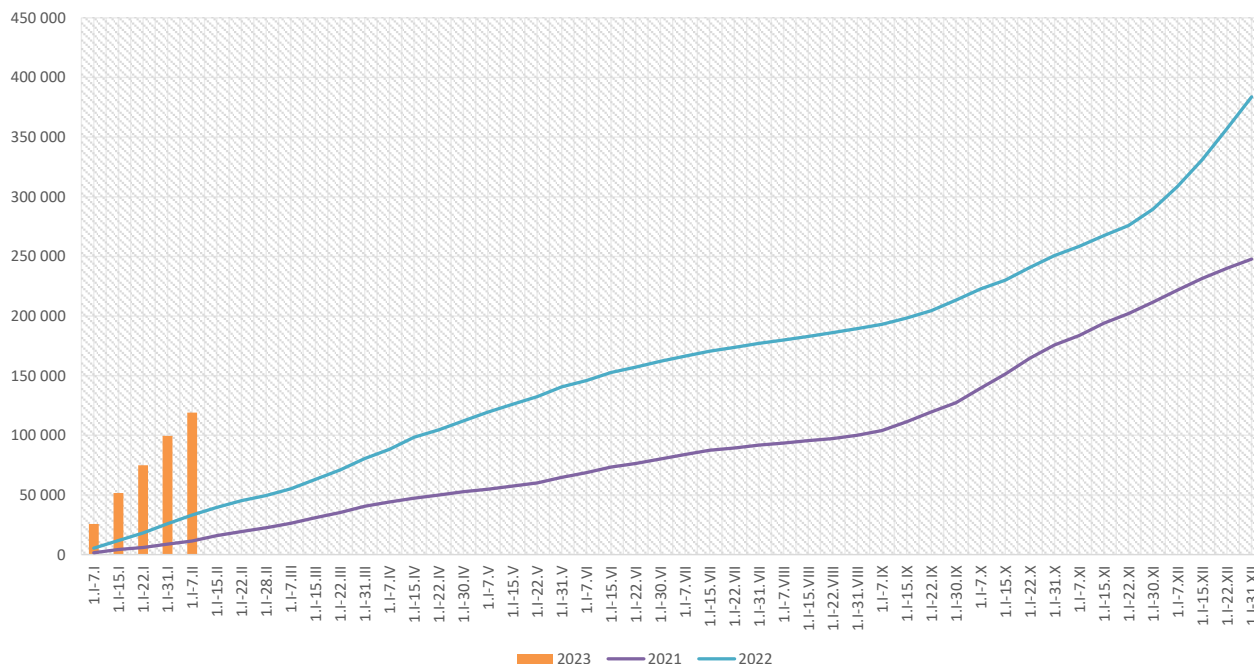
## Zapadalność <sup>1)</sup> na grypę i podejrzenia grypy w roku 2023 narastająco wg wieku



Objaśnienia:

1) Przeciętna dzienna zapadalność na 100 tys. ludności wg stanu w dniu 31 grudnia 2021 r.

## Zachorowania i podejrzenia zachorowań na grypę w roku 2023 narastająco w porównaniu z poprzednimi latami



Skierowani do szpitala z powodu grypy lub podejrzenia grypy w okresie od 1 stycznia do 7 lutego 2023 r. wg przyczyn i powiatów								
Powiat	Ogółem		Przyczyny skierowania do szpitala <sup>1)</sup>					
			objawy ze strony układu krążenia		objawy ze strony układu oddechowego		inne przyczyny	
	liczba	% <sup>2)</sup>	liczba	% <sup>3)</sup>	liczba	% <sup>3)</sup>	liczba	% <sup>3)</sup>
<b>MAŁOPOLSKA</b>	<b>837</b>	<b>0,70%</b>	<b>13</b>	<b>1,6%</b>	<b>753</b>	<b>90,0%</b>	<b>141</b>	<b>16,8%</b>
bocheński	17	0,21%			17	100,0%		
brzeski	59	0,97%			59	100,0%		
chrzanowski								
dąbrowski	27	0,84%			15	55,6%	12	44,4%
gorlicki	5	0,10%	1	20,0%	3	60,0%	1	20,0%
m. Kraków	187	0,56%	8	4,3%	175	93,6%	55	29,4%
krakowski	12	0,27%			12	100,0%	4	33,3%
limanowski	3	0,25%			3	100,0%		
miechowski	3	0,08%			3	100,0%		
myślenicki	9	0,11%			9	100,0%		
Nowy Sącz i nowosądecki	164	2,35%			164	100,0%		
nowotarski	19	1,11%			18	94,7%	16	84,2%
olkuski	28	0,35%			28	100,0%		
oświęcimski	30	1,45%			1	3,3%	29	96,7%
proszowicki	2	0,06%	1	50,0%	1	50,0%		
suski	40	0,91%	3	7,5%	37	92,5%		
Tarnów i tarnowski	24	0,32%					24	100,0%
wadowicki	160	3,15%			160	100,0%		
wielicki	31	1,22%			31	100,0%		
tatrzański	17	1,41%			17	100,0%		

### Objaśnienia:

- 1) Jedna osoba może być wykazana w kilku rubrykach.
- 2) W stosunku do ogółu zgłoszonych zachorowań i podejrzeń zachorowań na grypę.
- 3) W stosunku do ogółu osób skierowanych do szpitala z powodu grypy lub podejrzenia grypy.

Zgony z powodu grypy i podejrzeń grypy w okresie od 1 stycznia do 7 lutego 2023 r. wg wieku i powiatów					
Powiat	Ogółem	Wiek (ukończone lata)			
		0-4	5-14	15-64	65+
MAŁOPOLSKA	10	-	-	2	8
bocheński	-	-	-	-	-
brzeski	-	-	-	-	-
chrzanowski	3	-	-	-	3
dąbrowski	-	-	-	-	-
gorlicki	-	-	-	-	-
m. Kraków	3	-	-	1	2
krakowski	2	-	-	-	2
limanowski	1	-	-	-	1
miechowski	-	-	-	-	-
myślenicki	-	-	-	-	-
Nowy Sącz i nowosądecki	-	-	-	-	-
nowotarski	-	-	-	-	-
olkuski	-	-	-	-	-
oświęcimski	-	-	-	-	-
proszowicki	-	-	-	-	-
suski	-	-	-	-	-
Tarnów i tarnowski	-	-	-	-	-
wadowicki	-	-	-	-	-
wielicki	1	-	-	1	-
tatrzański	-	-	-	-	-

wykonał: Adrian Papis

#### Źródła danych:

Liczby zachorowań, podejrzeń zachorowań oraz zgonów: Dane z okresowych, zbiorczych „Meldunków o zachorowaniach i podejrzaniach zachorowań na grypę”, nadsyłanych do powiatowych stacji sanitarno-epidemiologicznych przez wszystkie jednostki ochrony zdrowia, do których zgłosili się chorzy, oraz dane ze zgłoszeń zgonów nadsyłanych do powiatowych i/lub wojewódzkich stacji sanitarno-epidemiologicznych przez lekarzy, przesyłane przez wojewódzkie stacje sanitarno-epidemiologiczne w formie zagregowanej do Zakładu Epidemiologii NIZP-PZH.

W "Meldunkach" - zgodnie z definicją grypy przyjętą na potrzeby nadzoru nad chorobami zakaźnymi w krajach Unii Europejskiej (Dz.U. L 262 z 27.9.2012) - wykazuje się grypę (rozpoznaną klinicznie i/lub laboratoryjnie)

oraz wszystkie rozpoznane klinicznie zachorowania grypopodobne i ostre zakażenia dróg oddechowych spełniające kryteria definicji.