



Ministerstwo
Spraw Wewnętrznych
i Administracji

PROJEKT
e-Zdrowie w SP ZOZ MSWiA:
rozwój nowoczesnych e-usług publicznych
dla pacjentów

Publiczna prezentacja projektu

Prowadzący: Piotr Witkowski
Andrzej Czubek

Warszawa, 22 lipca 2019 r.



Ministerstwo
Spraw Wewnętrznych
i Administracji

Plan prezentacji projektu

- Informacje ogólne o projekcie
- Aktualny status projektu
- Zdiagnozowane potrzeby, stan obecny, interesariusze
- Cele projektu
- Korzyści i usprawnienia
- Wskaźniki projektu
- Architektura rozwiązania
- e-usługi publiczne w projekcie
- Komplementarność projektu
- Okres i koszt realizacji projektu oraz harmonogram zamówień publicznych



Ministerstwo
Spraw Wewnętrznych
i Administracji

Informacje ogólne o projekcie

- Nazwa: **e-Zdrowie w SP ZOZ MSWiA: rozwój nowoczesnych e-usług publicznych dla pacjentów**
- Wnioskodawca: Minister Spraw Wewnętrznych i Administracji
- Lider: Ministerstwo Spraw Wewnętrznych i Administracji
- Partnerzy: 16 SP ZOZ MSWiA (szpitale z poradniami AOS i POZ)
- Finansowanie: POPC 2.1: „E-administracja i otwarty rząd”,
Działanie: „Wysoka dostępność i jakość e-usług publicznych.



Informacje ogólne o projekcie

Okres realizacji:	04.11.2019 – 30.10.2022 (36 miesięcy)
Planowany koszt:	84.870.988,12 PLN
Planowane e-usługi:	e-EDM (A2C/A2B - usługa publiczna) e-Rejestracja (A2C - usługa publiczna) e-Analizy (A2A – usługa wewnątrzadministracyjna)
Produkty projektu:	Platforma e-Uслуг System Raportowo-Analityczny 16 dziedzinowych systemów informatycznych Partnerów Projektu zmodernizowanych do realizacji e-usług



Działania projektowe - status

- 30.05.2019: Zarządzenie nr 11 Ministra Spraw Wewnętrznych i Administracji z dnia 30 maja 2019 roku w/s powołania Komitetu Sterującego i struktury zarządczej projektu.
- 04.06.2019: Ukonstytuowanie Komitetu Sterującego i powołanie Kierownika Projektu.
- 05.07.2019: Złożenie OZPI (fiszki) do Komitetu Rady Ministrów ds. Cyfryzacji.
- 17.07.2019: Rekomendacja Rady Architektury IT: **pozytywna z zaleceniami.**
- 31.07.2019: Planowane złożenie wniosku o dofinansowanie.**



Rekomendacja Rady Architektury IT

17.07.2019: **Pozytywna z zaleceniem** wprowadzenia zmian i uzupełnień na dalszym etapie prac nad projektem:

zalecenie 1: Ścisła współpraca z CSIOZ, w szczególności pod kątem przyszłej integracji z Internetowym Kontem Pacjenta, aby w przyszłości pacjent mógł korzystać z jednego punktu dostępu.

zalecenie 2: Zbudowanie rozwiązania e-Rejestracji, które zapewni możliwość przyszłej integracji z rozwiązaniami dostarczonymi na poziomie centralnym zgodnie ze standardami interoperacyjności dla obszaru ochrony zdrowia.



Ministerstwo
Spraw Wewnętrznych
i Administracji

Uczestnicy projektu

Lider:	Ministerstwo Spraw Wewnętrznych i Administracji,
Komitet Sterujący:	Przewodniczący: Sekretarz Stanu w MSWiA nadzorujący Departament Zdrowia, Z-ca Przewodniczącego: Dyrektor Departamentu Zdrowia, Członek: Z-ca Dyrektora Departamentu Teleinformatyki, Departament Zdrowia MSWiA,
Właściciel biznesowy:	Departament Teleinformatyki MSWiA –Biuro Projektów,
Zarządzanie projektem:	POPC Wsparcie – Centralny Ośrodek Informatyki MC.
Wsparcie projektu:	



Ministerstwo Spraw Wewnętrznych i Administracji

Partnerzy projektu

1. Samodzielny Publiczny Wielospecjalistyczny Zakład Opieki Zdrowotnej MSWiA w Bydgoszczy.
2. Samodzielny Publiczny Zakład Opieki Zdrowotnej MSWiA w Gdańsku.
3. Samodzielny Publiczny Zakład Opieki Zdrowotnej MSWiA w Katowicach.
4. Samodzielny Publiczny Zakład Opieki Zdrowotnej MSWiA w Kielcach.
5. Samodzielny Publiczny Zakład Opieki Zdrowotnej MSWiA w Koszalinie.
6. Samodzielny Publiczny Zakład Opieki Zdrowotnej MSWiA w Lublinie.
7. Samodzielny Publiczny Zakład Opieki Zdrowotnej MSWiA w Opolu.
8. Samodzielny Publiczny Zakład Opieki Zdrowotnej MSWiA w Poznaniu.
9. Samodzielny Publiczny Zakład Opieki Zdrowotnej MSWiA w Rzeszowie.
10. Samodzielny Publiczny Zakład Opieki Zdrowotnej MSWiA w Szczecinie.
11. Centralny Szpital Kliniczny MSWiA w Warszawie.
12. Samodzielny Publiczny Zakład Opieki Zdrowotnej Szpital Specjalistyczny MSWiA w Głuchołazach.
13. Samodzielny Publiczny Zakład Opieki Zdrowotnej MSWiA Centrum Rehabilitacji w Górznie.
14. Samodzielny Publiczny Zakład Opieki Zdrowotnej MSWiA w Złocieńcu.
15. Samodzielny Publiczny Zakład Opieki Zdrowotnej MSWiA z Warmińsko-Mazurskim Centrum Onkologii w Olsztynie.
16. Samodzielny Publiczny Zakład Opieki Zdrowotnej MSWiA w Zielonej Górze.



Zidentyfikowane problemy i interesariusze

Interesariusz: **Pacjent**

1. Uciążliwy i czasochłonny proces rejestracji w przychodni zarówno osobistej (kolejki), jak i telefonicznej (zajęta linia) oraz zmiany lub odwołania terminu wizyty,
2. Brak odpowiedniej informacji o zakresie i dostępności poszukiwanych świadczeń zdrowotnych,
3. Trudności w sprawnym pozyskiwaniu dokumentacji medycznej pacjenta,



Zidentyfikowane problemy i interesariusze

Interesariusz: **Personel medyczny – lekarze i pielęgniarki**

1. Brak sprawnego dostępu do dokumentacji medycznej pacjenta, wytworzonej w innych szpitalach/przychodniach,
2. Dezorganizacja pracy przez brak informacji od pacjenta o rezygnacji z zaplanowanej wizyty w poradni lub planowej hospitalizacji

Interesariusz: **Zarządzający i nadzorujący podmioty lecznicze**

1. Brak bieżącej informacji zarządczej pozwalającej bardziej efektywnie wykorzystywać personel medyczny do udzielania świadczeń,
2. Brak narzędzi analitycznych wspomagających podejmowanie trafnych decyzji, w tym nadzorczych, w zakresie wykorzystania dostępnych zasobów.



Cele i korzyści projektu

Cel strategiczny: Poprawę dostępności, jakości i efektywności świadczeń opieki zdrowotnej realizowanych przez 16 podmiotów leczniczych Partnerów Projektu poprzez wytworzenie lub rozwój e-usług publicznych.

Cel 1: Zwiększenie dostępności EDM: elektronicznej dokumentacji medycznej w procesie leczenia.

Korzyść: Podniesienie kompletności i wiarygodności EDM w procesie leczenia.



Cele i korzyści projektu

Cel 2: Poprawa dostępności do świadczeń szpitali i ich poradni AOS lub POZ poprzez możliwość zdalnej rejestracji.

Korzyść: Zwiększenie dostępności świadczeń dla pacjentów niezależnie od miejsca zamieszkania i zmniejszenie uciążliwości procesu rejestracji.

Cel 3: Poprawa sprawności funkcjonowania podmiotów leczniczych Partnerów Projektu dzięki udostępnieniu e-usługi e-Analizy.

Korzyść: Wytworzenie wiarygodnych raportów i analiz dla pacjentów i kadry kierowniczej oraz uzyskanie informacji zwrotnej z ankiet pacjentów.



Ministerstwo
Spraw Wewnętrznych
i Administracji

Udostępniona e-usługa publiczna

Nazwa e-usługi:	e-EDM: przetwarzanie EDM, w tym jej udostępnianie (podgląd/pobranie) w procesie leczenia
Typ e-usługi:	A2C/A2B
Zakres oddziaływania:	pacjenci, personel medyczny: lekarze, pielęgniarki
Poziom dojrzałości:	5 - personalizacja



Ministerstwo
Spraw Wewnętrznych
i Administracji

Udostępniona e-usługa publiczna

Nazwa e-usługi: **e-Rejestracja:** zdalna rejestracja do poradni

Typ e-usługi: **A2C**

Zakres oddziaływania: pacjenci i ich opiekunowie prawni

Poziom dojrzałości: **5 - personalizacja**



Ministerstwo
Spraw Wewnętrznych
i Administracji

Udostępniona e-usługa

Nazwa e-usługi:	e-Analizy: wytwarzanie raportów i analiz dla pacjentów oraz zarządzających i nadzorujących podmioty lecznicze MSWiA.
Typ e-usługi:	usługa wewnątrzadministracyjna A2A
Zakres oddziaływania:	zarządzający i nadzorujący podmioty lecznicze, pacjenci
Poziom dojrzałości:	<i>nie określa się dla e-usług A2A w POPC 2.1</i>



Produkty końcowe projektu

- 1. Dzielnicowe systemy informatyczne podmiotów leczniczych** – Partnerów Projektu, **rozbudowane** (rozszerzone) głównie w zakresie części medycznej, w tym o niezbędną infrastrukturę teleinformatyczną, do poziomu funkcjonalnego umożliwiającego bezpieczne udostępnienie i świadczenie e-usług objętych zakresem Projektu, w tym przetwarzanie EDM.
- 2. System Raportowo-Analityczny** gromadzący i przetwarzający dane uzyskane z 16 dziedzinowych systemów informatycznych podmiotów leczniczych - Partnerów Projektu (głównie w zakresie części medycznej) dla potrzeb e-Analiz, w tym zbierający dane z ankiet pacjentów.
- 3. Platforma e-Usług** udostępniająca e-usługi dla użytkowników Projektu.



Wskaźniki rezultatu projektu

Lp.	Nazwa wskaźnika rezultatu	Jednostka miary	Wartość docelowa
1	Liczba spraw załatwionych przez udostępnioną on line usługę publiczną o stopniu dojrzałości co najmniej 4 – transakcja: nazwa: e-EDM , typ e-usługi: A2C/A2B , poziom dojrzałości: 5 – personalizacja ; sprawa: udostępnienie (podgląd lub pobranie) dokumentów EDM dla pacjenta (jego opiekuna prawnego) lub lekarza.	szt./rok	13.800
2	Liczba spraw załatwionych przez udostępnioną on line usługę publiczną o stopniu dojrzałości co najmniej 4 – transakcja: nazwa: e-Rejestracja , typ e-usługi: A2C , poziom dojrzałości: 5 – personalizacja ; sprawa: zdalna rejestracja pacjenta do poradni AOS lub POZ podmiotu leczniczego.	szt./rok	178.900



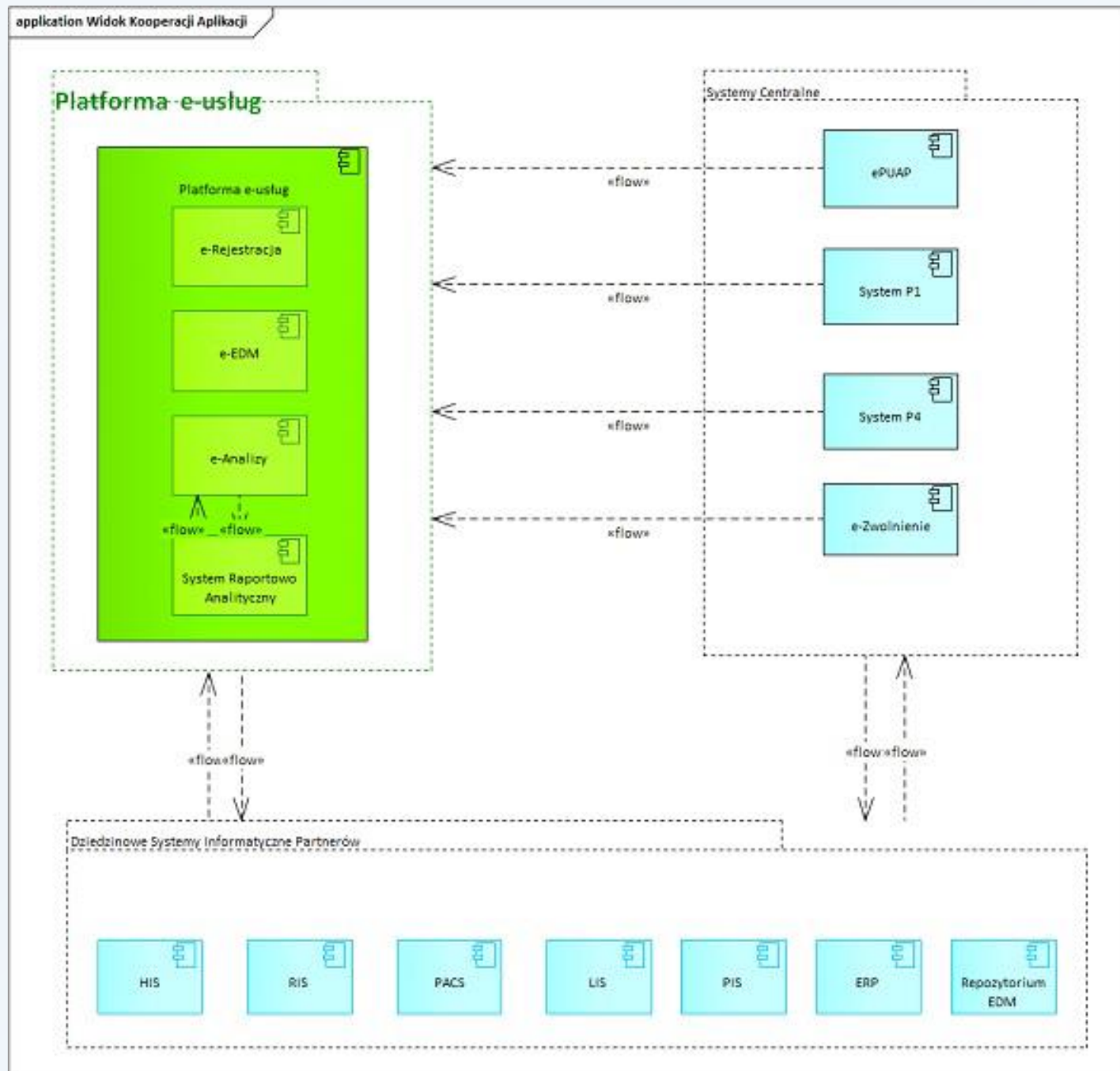
Wskaźniki produktu projektu

Lp.	Nazwa wskaźnika produktu	Jednostka miary	Wartość docelowa
1	Liczba usług publicznych udostępnionych on-line o stopniu dojrzałości co najmniej 4 – transakcja	szt.	2
2	Liczba udostępnionych e-usług typu A2A (wewnątrzadministracyjnych)	szt.	1
3	Liczba uruchomionych systemów teleinformatycznych w podmiotach wykonujących zadania publiczne (Lider i Partnerzy Projektu)	szt.	18
4	Przestrzeń dyskowa serwerowni (Lider i Partnerzy Projektu)	TB	700 TB
5	Liczba pracowników podmiotów wykonujących zadania publiczne (Partnerzy Projektu) niebędących pracownikami IT, objętych wsparciem szkoleniowym	osoba	2202
6	Liczba pracowników podmiotów wykonujących zadania publiczne (Partnerzy Projektu) niebędących pracownikami IT, objętych wsparciem szkoleniowym - kobiety	osoba	1650
7	Liczba pracowników podmiotów wykonujących zadania publiczne (Partnerzy Projektu) niebędących pracownikami IT, objętych wsparciem szkoleniowym - mężczyźni	osoba	552



Ministerstwo
Spraw Wewnętrznych
i Administracji

Widok kooperacji aplikacji

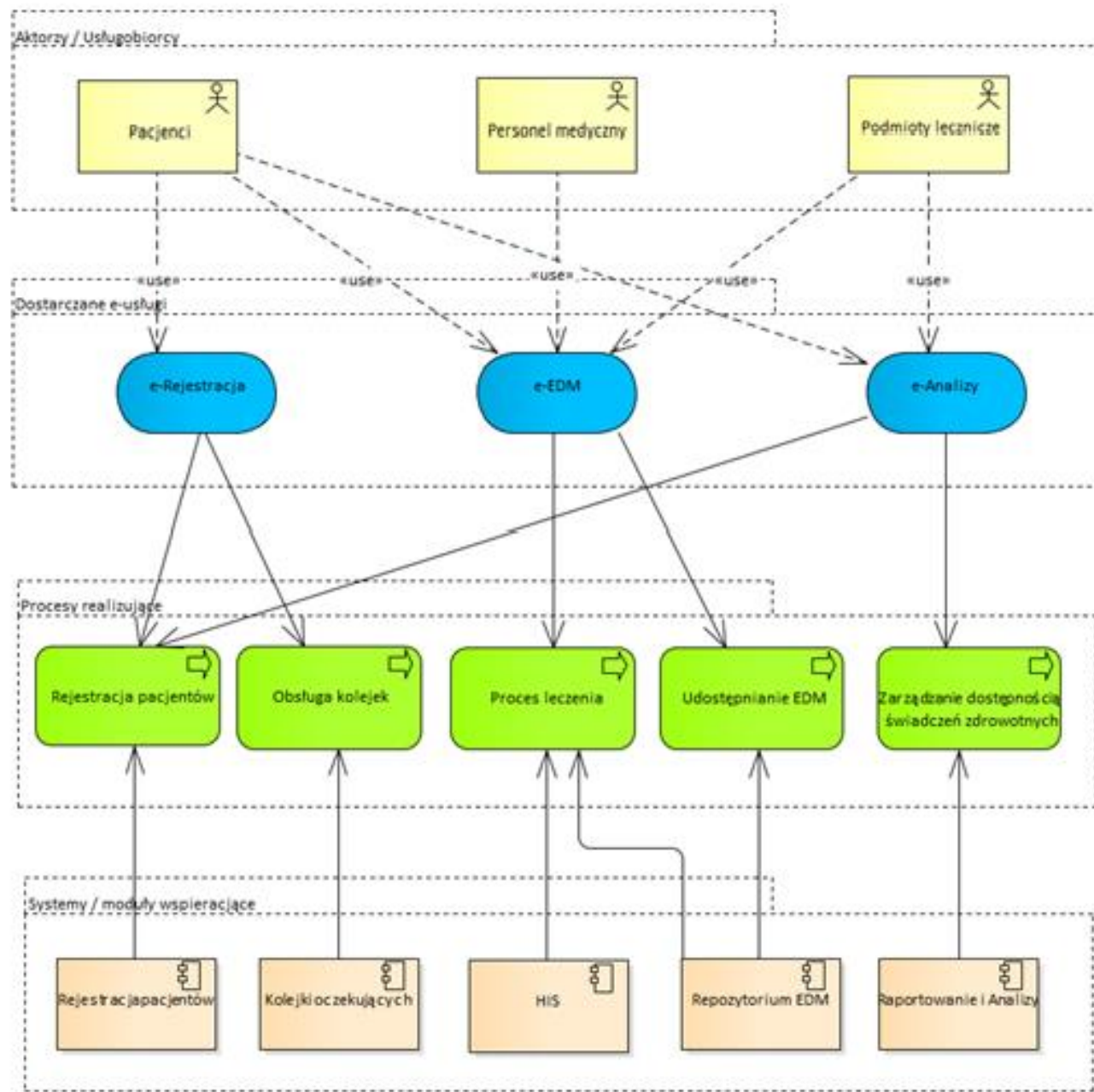




Ministerstwo
Spraw Wewnętrznych
i Administracji

Kluczowe komponenty architektury rozwiązania

business Kluczowe komponenty architektury





Komplementarność projektu

Projekty komplementarne (centralne – ogólnopolskie):

1. Elektroniczna Platforma Gromadzenia, Analizy i Udostępniania zasobów cyfrowych o Zdarzeniach Medycznych (Projekt P1),
2. Platformy udostępniania on-line przedsiębiorcom usług i zasobów cyfrowych rejestrów medycznych (Projekt P2),
3. Profil Zaufany udostępniany w ramach Węzła Krajowego / e-PUAP,
4. Projekt P4, „Dziedzinowe systemy teleinformatyczne systemu informacji w ochronie zdrowia”.



Komplementarność projektu

Projekty komplementarne (regionalne – RSIM):

1. E-zdrowie dla Mazowsza: 23 szpitale,
2. Małopolski System Informacji Medycznej: 18 szpitali,
3. Kujawsko-pomorskie e-zdrowie: 25 szpitali,
4. Pomorskie e-zdrowie: 20 podmiotów leczniczych,
5. Podlaski System Informacyjny e-zdrowie: 26 podmiotów leczniczych,
6. Świętokrzyskie e-zdrowie: 6 szpitali,
7. Dolnośląskie e-zdrowie: projekt obejmował 12 szpitali,
8. Podkarpacki System Informacji Medycznej: 28 szpitali,
9. Łódzkie e-zdrowie: 18 szpitali.



Ministerstwo
Spraw Wewnętrznych
i Administracji

Budżet projektu

Oprogramowanie: 35.942.972,66 PLN

w tym: UX i grafika, wydajność rozwiązań, bezpieczeństwo

Infrastruktura: 32.586.857,13 PLN

Szkolenia: 1.111.638,33 PLN

Informacja i promocja: 550.000,00 PLN

Zarządzanie projektem: 14.679.520,00 PLN

RAZEM: **84.870.988,12 PLN**



Harmonogram projektu – kamienie milowe

	Kamienie milowe	Termin osiągnięcia
APW	Przeprowadzona i odebrana przez Zamawiającego analiza przedwdrożeniowa dla Projektu	02-10-2020
e-EDM	Wdrożone usługa e-EDM: przetwarzanie EDM, w tym jej udostępnianie (podgląd i pobranie) w podmiotach leczniczych objętych Projektem potwierdzone pozytywnym wynikiem testów akceptacyjnych.	29-10-2021
	Uruchomione produkcyjnie gromadzenie i przetwarzanie EDM w podmiotach leczniczych objętych Projektem	24-12-2021
	Wdrożone Rejestry EDM i wymiana EDM potwierdzona pozytywnym wynikiem testów akceptacyjnych	15-04-2022
	Uruchomiona produkcyjnie funkcjonalność rejestru EDM i wymiany EDM:	05-08-2022
e-Rejestracja	Wdrożona usługa e-Rejestracji potwierdzona pozytywnym wynikiem testów akceptacyjnych.	18-03-2022
	Uruchomiona produkcyjnie usługa e-Rejestracji	08-07-2022
e-Analizy	Dziedziczne Systemy Informatyczne Partnerów Projektu dostosowane do przekazywania danych w ustalonych formatach dla usługi e-Analiz. Funkcjonalność potwierdzona pozytywnym wynikiem testów akceptacyjnych.	24-12-2021
	System Raportowo-Analityczny gotowy do importu danych z podmiotów leczniczych. Funkcjonalność potwierdzona pozytywnym wynikiem testów akceptacyjnych.	18-03-2022
	Wdrożona usługa e-Analiz działanie potwierdzone pozytywnym wynikiem testów akceptacyjnych.	10-06-2022
	Uruchomiona produkcyjnie usługa e-Analiz	30-09-2022
Platforma e-Usług	Uruchomione produkcyjnie wszystkie komponenty Platformy e-Usług potwierdzone pozytywnym wynikiem testów powdrożeniowych.	30-09-2022



Ministerstwo
Spraw Wewnętrznych
i Administracji

Dziękujemy za uwagę

Kontakt: p.witkowski@mswia.gov.pl
andrzej.czubek@mswia.gov.pl