



# DZIENNIK URZĘDOWY

## WOJEWÓDZTWA MAŁOPOLSKIEGO

---

Kraków, dnia 20 marca 2018 r.

Poz. 2111

### ZARZĄDZENIE REGIONALNEGO DYREKTORA OCHRONY ŚRODOWISKA W KRAKOWIE

z dnia 15 marca 2018 roku

#### **w sprawie ustanowienia planu zadań ochronnych dla obszaru Natura 2000 Giebułtów PLH120051**

Na podstawie art. 28 ust. 5 ustawy z dnia 16 kwietnia 2004 r. o ochronie przyrody (Dz. U. z 2018 r. poz. 142) zarządza się, co następuje:

§ 1. Ustanawia się plan zadań ochronnych dla obszaru Natura 2000 Giebułtów PLH120051, zwanego dalej „obszarem Natura 2000”.

§ 2. Opis granic obszaru Natura 2000 określa Załącznik Nr 1 do zarządzenia.

§ 3. Mapę obszaru Natura 2000 przedstawia Załącznik Nr 2 do zarządzenia.

§ 4. Identyfikację istniejących i potencjalnych zagrożeń dla zachowania właściwego stanu ochrony siedlisk przyrodniczych będących przedmiotami ochrony obszaru Natura 2000 określa Załącznik Nr 3 do zarządzenia.

§ 5. Cele działań ochronnych określa Załącznik Nr 4 do zarządzenia.

§ 6. Działania ochronne ze wskazaniem podmiotów odpowiedzialnych za ich wykonanie i obszarów ich wdrażania określa Załącznik Nr 5 do zarządzenia.

§ 7. Lokalizację obszarów wdrażania działań ochronnych przedstawia Załącznik Nr 6 do zarządzenia.

§ 8. Zarządzenie wchodzi w życie po upływie 14 dni od dnia ogłoszenia.

Regionalny Dyrektor Ochrony Środowiska w Krakowie

**Rafał Rostecki**

Załącznik Nr 1 do Zarządzenia  
Regionalnego Dyrektora Ochrony Środowiska w Krakowie  
z dnia 15 marca 2018 r.

**Opis granic obszaru Natura 2000**

Granice obszaru Natura 2000 w postaci listy współrzędnych geograficznych punktów jej załamania w układzie współrzędnych płaskich prostokątnych PL-1992.

Lp.	X	Y
1	582902,26	282070,60
2	582930,79	282059,25
3	582937,78	282065,07
4	582944,76	282068,85
5	582954,66	282066,82
6	582963,39	282062,16
7	582971,54	282056,34
8	582979,11	282047,02
9	582983,18	282035,38
10	582986,09	282024,90
11	582985,80	282017,33
12	582979,11	282008,02
13	582972,70	282008,31
14	582963,68	282012,97
15	582956,70	282015,88
16	582950,87	282010,35
17	582947,96	282001,32
18	582950,87	281989,10
19	582956,70	281980,08
20	582963,68	281974,25
21	582972,12	281972,51
22	582982,02	281972,51
23	582988,13	281974,84
24	582996,86	281976,00
25	583002,10	281971,34
26	583003,85	281964,94
27	583001,81	281959,12
28	582994,83	281955,33
29	582984,35	281950,97
30	582972,70	281945,44
31	582959,02	281943,11
32	582948,55	281941,65
33	582938,65	281942,82
34	582928,46	281944,86
35	582919,73	281946,02
36	582913,33	281932,05
37	582912,45	281926,52
38	582918,56	281918,08

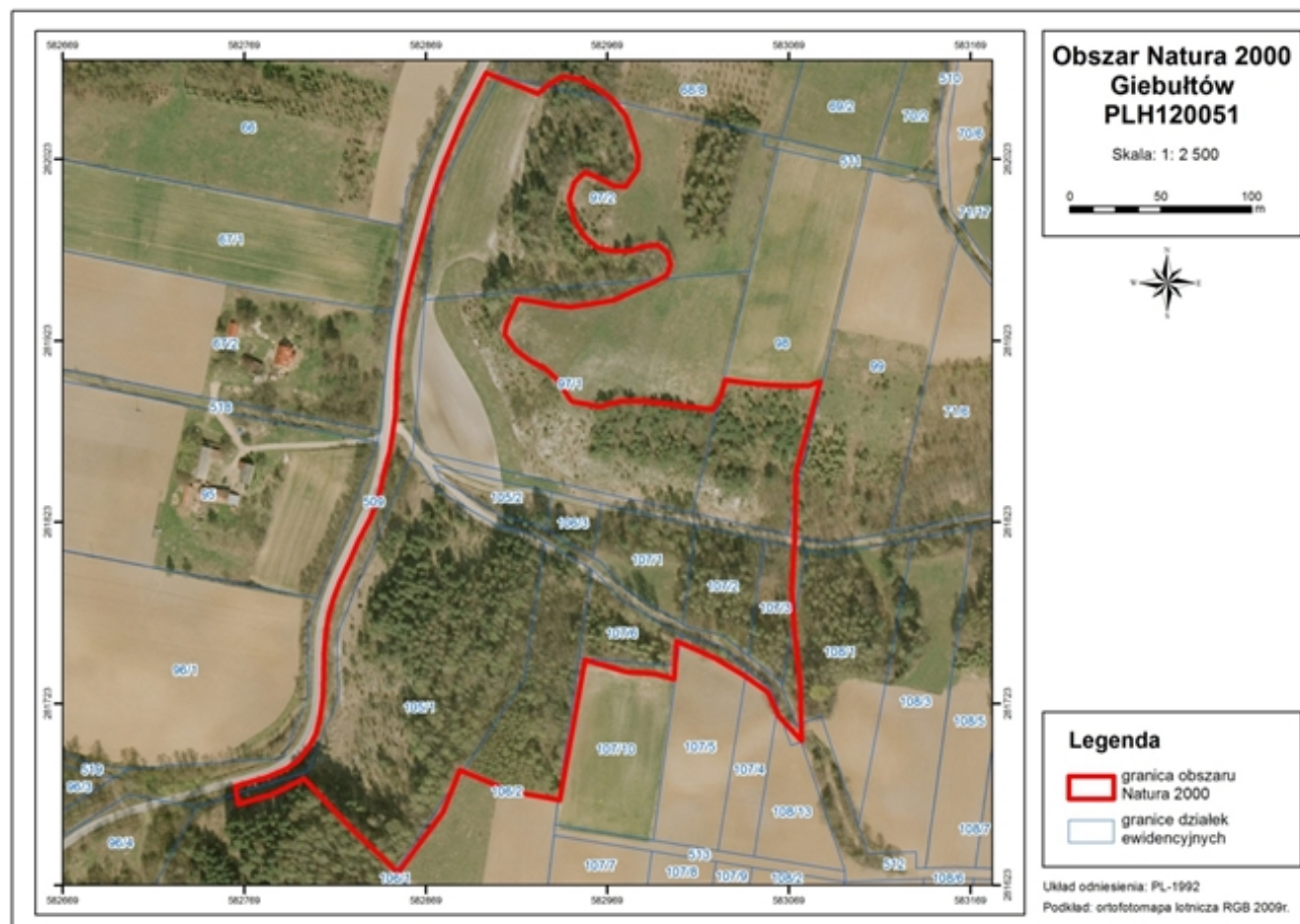
Lp.	X	Y
39	582926,42	281911,96
40	582934,86	281907,60
41	582941,56	281901,78
42	582945,05	281895,66
43	582949,42	281889,55
44	582956,70	281888,39
45	582964,55	281886,64
46	582976,20	281889,84
47	582988,71	281889,84
48	583001,52	281888,39
49	583014,04	281886,64
50	583027,14	281885,18
51	583031,50	281893,04
52	583033,83	281901,48
53	583052,46	281899,16
54	583066,72	281898,28
55	583079,82	281898,28
56	583086,22	281900,61
57	583072,84	281850,55
58	583072,25	281813,00
59	583070,51	281786,22
60	583072,25	281761,48
61	583074,87	281736,44
62	583076,04	281702,68
63	583063,23	281716,36
64	583057,41	281729,46
65	583043,44	281739,36
66	583028,01	281748,38
67	583014,91	281754,20
68	583007,05	281757,40
69	583005,89	281736,74
70	582995,12	281739,65
71	582980,27	281740,52
72	582964,55	281744,89
73	582956,70	281747,21
74	582942,72	281670,08
75	582915,65	281675,03
76	582887,71	281686,67

<b>Lp.</b>	<b>X</b>	<b>Y</b>
77	582878,40	281663,38
78	582853,65	281630,20
79	582827,17	281655,23
80	582801,84	281682,01
81	582784,67	281673,28
82	582765,75	281667,75
83	582764,00	281677,65
84	582781,76	281682,89
85	582792,24	281687,25
86	582798,64	281691,91
87	582804,75	281699,19
88	582808,54	281706,46
89	582810,87	281715,78
90	582812,32	281726,84
91	582812,61	281738,19
92	582812,90	281750,71
93	582814,07	281762,64
94	582815,52	281771,67
95	582818,14	281781,27
96	582821,64	281790,00

<b>Lp.</b>	<b>X</b>	<b>Y</b>
97	582827,46	281802,81
98	582831,82	281812,71
99	582838,52	281825,51
100	582843,18	281837,45
101	582845,80	281849,38
102	582849,29	281862,48
103	582852,20	281882,27
104	582852,78	281898,57
105	582853,36	281909,64
106	582854,53	281925,35
107	582857,15	281940,78
108	582860,93	281957,95
109	582864,13	281970,18
110	582867,63	281983,57
111	582872,57	282001,62
112	582878,10	282018,50
113	582884,22	282033,34
114	582889,75	282046,15
115	582895,86	282058,38
116	582902,26	282070,60

Załącznik Nr 2 do Zarządzenia  
Regionalnego Dyrektora Ochrony Środowiska w Krakowie  
z dnia 15 marca 2018 r.

### Mapa obszaru Natura 2000



Załącznik Nr 3 do Zarządzenia  
Regionalnego Dyrektora Ochrony Środowiska w Krakowie  
z dnia 15 marca 2018 r.

**Identyfikacja istniejących i potencjalnych zagrożeń dla zachowania właściwego stanu  
ochrony siedlisk przyrodniczych będących przedmiotami ochrony obszaru Natura 2000**

Przedmiot ochrony	Zagrożenia	Opis zagrożenia
*6210 murawy kserotermiczne ( <i>Festuco - Brometea</i> )	<b>Zagrożenia istniejące</b>	
	<b>A03.03</b> Zaniechanie, brak koszenia	Zaniechanie/brak koszenia oraz zarzucenie pasterstwa, brak wypasu, prowadzi do: - wzrostu udziału krzewów i drzew w siedlisku, utrudniających rozwój gatunków tworzących murawę kserotermiczną (wybitnie światłożądnych), - kumulacji materii organicznej w postaci wojłoku, ograniczającego naturalne odnawianie się populacji gatunków wskaźnikowych dla siedliska (czego skutkiem jest zniekształcenie składu gatunkowego i struktury). Jedynie niewielka powierzchnia (ok. 0,2 ha) ciepłolubnego odłogu z regenerującą się murawą jest prawdopodobnie dość regularnie koszona.
	<b>A04.03</b> Zarzucenie pasterstwa, brak wypasu	
	<b>B01.01</b> Zalesianie terenów otwartych (drzewa rodzime)	Nasadzenia modrzewia europejskiego <i>Larix decidua</i> i jesionu wyniosłego <i>Fraxinus excelsior</i> , powodujące zmianę struktury i składu gatunkowego siedliska.
	<b>I01</b> Obce gatunki inwazyjne	Obecność taksonów obcych geograficznie jest przyczyną wypierania światłożądnych gatunków typowych dla muraw kserotermicznych. Poważne zagrożenie stanowi przede wszystkim robinia akacyjowa <i>Robinia pseudoacacia</i> .
	<b>I02</b> Problematyczne gatunki rodzime	Rozprzestrzenianie się ekspansywnych rodzimych gatunków ogranicza wzrost i rozwój gatunków kserotermicznych. Największe zagrożenie stanowi kłosownica pierzasta <i>Brachypodium pinnatum</i> , trzcinnik piaszkowy <i>Calamagrostis epigejos</i> , rajgras wyniosły <i>Arrhenatherum elatius</i> , które wypierają gatunki typowe dla siedliska.
	<b>K02.01</b> Zmiana składu gatunkowego (sukcesja)	Sukcesja krzewów i drzew jest obserwowana na całym obszarze Natura 2000. Proces przekształcania zbiorowisk murawowych w zaroślowe jest tu ściśle związany z zaniechaniem użytkowania kośno-pastwiskowego. Na skutek rozwoju roślinności leśnej i zaroślowej zmienia się skład gatunkowy murawy kserotermicznej, zanikają rośliny charakterystyczne dla tego siedliska. Zmienia się także skład chemiczny gleby (wzrost żyzności siedliska).
	<b>E03.01</b> Pozbywanie się odpadów z gospodarstw domowych	Nielegalne pozbywanie się odpadów pochodzących z gospodarstw domowych i ogródków działkowych na terenie obszaru Natura 2000 prowadzi do gromadzenia

	<p>się odpadów i w efekcie dochodzi do:</p> <ul style="list-style-type: none"> <li>- eutrofizacji/chemizacji siedliska,</li> <li>- synantropizacji szaty roślinnej (wnikanie gatunków obcych geograficznie i ekologicznie),</li> <li>- stwarza zagrożenie zranienia się przez zwierzęta gospodarskie wypasane na murawie.</li> </ul>
<b>Zagrożenia potencjalne</b>	
<b>B01.01</b> Zalesianie terenów otwartych (drzewa rodzime)	Właściciele nieruchomości wchodzących w skład obszaru Natura 200 mogą dążyć do zalesiania powierzchni murawy.
<b>G05.07</b> Niewłaściwie realizowane działania ochronne lub ich brak	Brak działań ochronnych lub wykonywanie działań w niewłaściwy sposób (nieodpowiednie terminy koszenia, brak zbioru skoszonej runi, nieproporcjonalnie dobrana obsada zwierząt) mogą prowadzić do: <ul style="list-style-type: none"> <li>- obniżenia bioróżnorodności murawy,</li> <li>- eutrofizacji siedliska,</li> <li>- mechanicznego niszczenia szaty roślinnej.</li> </ul>
<b>F04.01</b> Płądrowanie stanowisk roślin	Możliwość pozyskiwania z obszaru chronionych gatunków roślin, co może powodować zubożenie składu gatunkowego siedliska.

**Wyjaśnienia:**

Symbol\* oznacza siedliska przyrodnicze o znaczeniu priorytetowym, zgodnie z rozporządzeniem Ministra Środowiska z dnia 13 kwietnia 2010 r. w sprawie siedlisk przyrodniczych oraz gatunków będących przedmiotem zainteresowania Wspólnoty, a także kryteriów wyboru obszarów kwalifikujących się do uznania lub wyznaczenia jako obszary Natura 2000 (Dz. U. z 2014 r. poz. 1713).

Kody i nazwy zagrożeń podano zgodnie z Instrukcją wypełniania Standardowego Formularza Danych obszaru Natura 2000 wersja 2012.1 opracowaną przez Generalną Dyрекcyjną Ochrony Środowiska.

Załącznik Nr 4 do Zarządzenia  
Regionalnego Dyrektora Ochrony Środowiska w Krakowie  
z dnia 15 marca 2018 r.

**Cele działań ochronnych**

Lp.	Przedmiot ochrony	Cele działań ochronnych
1.	*6210 Murawy kserotermiczne ( <i>Festuco-Brometea</i> )	Poprawa parametru „specyficzna struktura i funkcje” z U2 na U1 poprzez podniesienie ocen wskaźników: „obce gatunki inwazyjne” i „rodzime gatunki ekspansywne roślin zielnych” (z U1 na FV) oraz wskaźnika „ekspansja krzewów i podrostu drzew” (z U2 na U1) oraz poprawa parametru „perspektywy ochrony” z U1 na FV.

**Wyjaśnienia:**

**FV** (stan właściwy), **U1** (stan niezadowolający), **U2** (stan zły) – symbole oceny parametrów stanu ochrony siedliska przyrodniczego lub gatunku zgodnie z Rozporządzeniem Ministra Środowiska z 17 lutego 2010 r. w sprawie sporządzania projektu planu zadań ochronnych dla obszaru Natura 2000 (Dz. U. z 2010 r. Nr 34, poz.186, z późn. zm.).

Symbol\* oznacza siedliska przyrodnicze o znaczeniu priorytetowym, zgodnie z rozporządzeniem Ministra Środowiska z dnia 13 kwietnia 2010 r. w sprawie siedlisk przyrodniczych oraz gatunków będących przedmiotem zainteresowania Wspólnoty, a także kryteriów wyboru obszarów kwalifikujących się do uznania lub wyznaczenia jako obszary Natura 2000 (Dz. U. z 2014 r. poz. 1713).

Załącznik Nr 5 do Zarządzenia  
Regionalnego Dyrektora Ochrony Środowiska w Krakowie  
z dnia 15 marca 2018 r.

**Działania ochronne ze wskazaniem podmiotów odpowiedzialnych za ich wykonanie i obszarów ich wdrażania**

Przedmiot ochrony	Nr	Działania ochronne	Obszar wdrażania	Podmiot odpowiedzialny za wykonanie
*6210 Murawy kserotermiczne ( <i>Festuco -Brometea</i> )	<i>Działania związane z ochroną czynną</i>			
	A1	<p><b>Karczowanie i wycinka części drzew i krzewów</b> Działanie należy realizować do osiągnięcia docelowego pokrycia powierzchni murawy przez drzewa i krzewy na poziomie 5-10%. Gatunki, które mogą pozostać na murawie: jałowiec pospolity <i>Juniperus communis</i>, głóg jednoszyjkowy <i>Crataegus monogyna</i>, ligustr pospolity <i>Ligustrum vulgare</i>, róże <i>Rosa</i> spp. szakłak <i>Rhamnus cathartica</i>, karłowate formy dębu szypułkowego <i>Quercus robur</i>, sosny pospolitej <i>Pinus sylvestris</i>. Wycięte i wykarczowane drzewa i krzewy należy usunąć z powierzchni siedliska. Miejsca po wykonanym zabiegu należy zagrabić i zebraną biomasę usunąć z powierzchni siedliska. Do wykonywania powyższych prac nie należy używać pojazdów mechanicznych. Jedynie na fragmentach nie narażonych na erozję (spadziste i strome stoki) i poza miejscami podmokłymi dopuszcza się użycie pojazdów mechanicznych o masie całkowitej nieprzekraczającej 3,5 tony. Prace należy wykonywać przez cały okres obowiązywania planu zadań ochronnych w zależności od potrzeb.</p>	Wszystkie płaty siedliska, wskazane na mapie w załączniku nr 6	Sprawujący nadzór nad obszarem w porozumieniu z właścicielami gruntów
	A2	<p><b>Edukacja w zakresie wartości przyrodniczych obszaru Natura 2000</b> Działania edukacyjne skierowane do społeczności informujące o wartościach przyrodniczych obszaru Natura 2000, o potrzebie i sposobach ochrony tych wartości. Warsztaty informacyjne poszerzające świadomość społeczeństwa w zakresie programów rolno - środowiskowo - klimatycznych. Działanie należy wykonywać w okresie obowiązywania planu zadań ochronnych w zależności od potrzeb.</p>	Obszar Natura 2000	Sprawujący nadzór nad obszarem Natura 2000



<i>Działania związane z utrzymaniem lub modyfikacją metod gospodarowania</i>			
<b>B1</b>	<p><u>Działanie obligatoryjne</u>  <b>Użytkowanie kośne, pastwiskowe lub kośno-pastwiskowe.</b>            Ekstensywne użytkowanie pastwiskowe, kośne lub kośno-pastwiskowe.            Działanie do wykonania w okresie obowiązywania planu zadań ochronnych.</p>	Wszystkie płaty siedliska, wskazane na mapie w załączniku nr 6	Właściciele lub posiadacze gruntów
<i>Działania związane z utrzymaniem lub modyfikacją metod gospodarowania</i>			
<b>B2</b>	<p><u>Działanie fakultatywne</u>  <b>Użytkowanie pastwiskowe.</b>  <b>Prowadzenie gospodarki pastwiskowej</b> według zasad:            - wypas zwierząt gospodarskich przy obsadzie do 0,6 DJP/ha i obciążeniu do 5 DJP/ha w okresie maj – październik,            - selektywne wykaszanie, zbiór i usuwanie niedojadów tj. rodzimych gatunków ekspansywnych gatunków inwazyjnych oraz nalotów drzew i krzewów; płaty z dominacją rodzimych gatunków ekspansywnych (np. trzcinnik piaskowy) i gatunków inwazyjnych (np. nawłóć kanadyjska, przymiotno białe) powinny być koszone w dwóch terminach: pierwsze koszenie należy wykonać przed wydaniem nasion, tj. w okresie od 15 do 30 czerwca, drugie koszenie po 15 lipca; naloty drzew i krzewów powinny być wrywane lub karczowane w trakcie prowadzenia wypasu.            Działanie należy wykonywać corocznie przez cały okres obowiązywania planu zadań ochronnych.</p>	Wszystkie płaty siedliska, wskazane na mapie w załączniku nr 6	Właściciele lub posiadacze obszaru na podstawie porozumienia ze sprawującym nadzór nad obszarem Natura 2000 albo na podstawie zobowiązania podjętego w związku z korzystaniem z dopłat ze środków unijnych
<b>B3</b>	<p><u>Działanie fakultatywne</u>  <b>Użytkowanie kośne.</b>            W przypadku braku wypasu należy prowadzić ekstensywne użytkowanie kośne zgodnie z zasadami:            - koszenie od środka powierzchni na zewnątrz,            - pozostawianie rocznie 15-20% powierzchni niekoszonej (co roku inny fragment murawy),            - zabieg należy wykonywać w terminie po 15 lipca,            - płaty z dominacją rodzimych gatunków ekspansywnych (np. trzcinnik piaskowy) i gatunków inwazyjnych (np. nawłóć kanadyjska, przymiotno białe) powinny być koszone w dwóch terminach: pierwsze koszenie – 15 -30 czerwca (przed wydaniem nasion), drugie - po 15 lipca,            - skoszoną ruń należy zebrać w terminie do 2 tygodni od terminu wykonania</p>	Wszystkie płaty siedliska, wskazane na mapie w załączniku nr 6	Właściciele lub posiadacze obszaru na podstawie porozumienia ze sprawującym nadzór nad obszarem Natura 2000 albo na podstawie zobowiązania podjętego w związku

	koszenia i usunąć z powierzchni siedliska. Działanie należy wykonać w okresie obowiązywania planu zadań ochronnych.		z korzystaniem z dopłat ze środków unijnych
<i>Działania dotyczące monitoringu realizacji działań ochronnych</i>			
<b>C1</b>	<b>Monitoring stanu ochrony siedliska 6210</b> Przeprowadzenie monitoringu stanu ochrony siedliska zgodnie z metodyką Monitoringu Głównego Inspektoratu Ochrony Środowiska. Monitoring należy wykonać co 5 lat, w całym okresie obowiązywania planu zadań ochronnych.	Transekt monitoringowy opisany przez współrzędne punktu początkowego, pośredniego i końcowego w układzie PL-1992: 281831; 583035, 281850; 582984, 281860; 582946	Sprawujący nadzór nad obszarem Natura 2000
<b>C2</b>	<b>Monitoring skuteczności zastosowania działań ochronnych.</b> Kontrola poprawności wykonywania działań ochronnych. Kontrolę należy prowadzić w trakcie wykonywania działań ochronnych lub bezpośrednio po ich zakończeniu.	Wszystkie płaty siedliska wskazane na mapie w załączniku nr 6	Sprawujący nadzór nad obszarem Natura 2000

**Wyjaśnienie:**

Symbol \* oznacza siedliska przyrodnicze o znaczeniu priorytetowym, zgodnie z rozporządzeniem Ministra Środowiska z dnia 13 kwietnia 2010 r. w sprawie siedlisk przyrodniczych oraz gatunków będących przedmiotem zainteresowania Wspólnoty, a także kryteriów wyboru obszarów kwalifikujących się do uznania lub wyznaczenia jako obszary Natura 2000 (Dz. U. z 2014r. poz. 1713).

Załącznik Nr 6 do Zarządzenia  
Regionalnego Dyrektora Ochrony Środowiska w Krakowie  
z dnia 15 marca 2018 r.

### Lokalizacja obszarów wdrażania działań ochronnych w obszarze Natura

