

OCENA STANU SANITARNEGO POWIATU JĘDRZEJOWSKIEGO ROK 2022



WSTĘP

POWIAT JĘDRZEJOWSKI

obejmuje obszar 1257,17 km² , zamieszkiwany jest przez
82 500 ludzi - 66 osób/1 km² (stan na 31.12.2022 r.).
W skład powiatu wchodzi 9 gmin :





Państwowa Inspekcja Sanitarna jest powołana w celu ochrony zdrowia ludzkiego przed wpływem czynników szkodliwych lub uciążliwych, zapobiegania powstawania chorób, w tym chorób zakaźnych i zawodowych - jest organizacją rządową powołaną do realizacji zadań z zakresu zdrowia publicznego. Zasady jej funkcjonowania, strukturę organizacyjną oraz zakres zadań i kompetencji organów określa Ustawa z dnia 14 marca 1985 r. o Państwowej Inspekcji Sanitarnej (tekst jednolity Dz. U. z 2021 r., poz. 195 z późn. zm.).

Państwowa Inspekcja Sanitarna jest powołana do realizacji zadań z zakresu zdrowia publicznego, w szczególności poprzez sprawowanie nadzoru nad warunkami:

- 1) higieny środowiska,
- 2) higieny pracy w zakładach pracy,
- 3) higieny radiacyjnej,
- 4) higieny procesów nauczania i wychowania,
- 5) higieny wypoczynku i rekreacji,
- 6) zdrowotnymi żywności, żywienia i produktów kosmetycznych,
- 7) higieniczno-sanitarnymi, jakie powinien spełniać personel medyczny, sprzęt oraz pomieszczenia w których są udzielane świadczenia zdrowotne – w celu ochrony zdrowia ludzkiego przed niekorzystnym wpływem szkodliwości i uciążliwości środowiskowych, zapobiegania powstawaniu chorób, w tym chorób zakaźnych i zawodowych.

Jednostki organizacyjne Państwowej Inspekcji Sanitarnej wykonują wymienione zadania sprawując zapobiegawczy i bieżący nadzór sanitarny oraz prowadząc działalność zapobiegawczą i przeciwepidemiczną w zakresie chorób zakaźnych, a także działalność w zakresie promocji zdrowia. Państwowy Inspektor Sanitarny lub Główny Inspektor Sanitarny w związku z wykonywaną kontrolą ma prawo wstępu na terenie miast i wsi do: zakładów pracy oraz wszystkich pomieszczeń i urządzeń wchodzących w ich skład, obiektów użyteczności publicznej, obiektów handlowych, ogrodów działkowych i nieruchomości oraz wszystkich pomieszczeń wchodzących w ich skład, środków transportu i obiektów z nimi związanych, w tym również na statki morskie, żeglugi śródlądowej i powietrzne, obiektów będących w trakcie budowy oraz do: żądania pisemnych lub ustnych informacji oraz wzywania i przesłuchiwanie osób, żądania okazania dokumentów i udostępniania wszelkich danych, pobierania próbek do badań laboratoryjnych.

Państwowy Inspektor Sanitarny lub Główny Inspektor Sanitarny ma prawo wstępu do mieszkań w razie podejrzenia lub stwierdzenia choroby zakaźnej, zagrożenia zdrowia czynnikami środowiskowymi, a także jeżeli w mieszkaniu jest lub ma być prowadzona działalność produkcyjna lub usługowa. W razie stwierdzenia naruszenia wymagań higienicznych i zdrowotnych, państwowy inspektor sanitarny nakazuje, w drodze decyzji, usunięcie w ustalonym terminie stwierdzonych uchybień. Przepis ten zobowiązuje organy inspekcji sanitarnej do egzekwowania wymagań higieniczno-zdrowotnych.

Inspektor sanitarny może podjąć jednak bardziej restrykcyjne działanie, jeżeli naruszenie wymagań spowodowało bezpośrednie zagrożenie życia lub zdrowia ludzi, np. nakazać unieruchomienie zakładu pracy lub jego części (stanowiska pracy, maszyny lub

innego urządzenia), zamknięcie obiektu użyteczności publicznej, wyłączenie z eksploatacji środka transportu, wycofanie z obrotu środka spożywczego, przedmiotu użytku, materiałów i wyrobów przeznaczonych do kontaktu z żywnością, kosmetyków lub innego wyrobu mogącego mieć wpływ na zdrowie ludzi albo podjęcie lub zaprzestanie innych działań. Organ sanitarny działa wtedy w formie polecającej lub nakazującej i jego decyzja podlega natychmiastowemu wykonaniu. Inspektorowi sanitarnemu przysługuje prawo zgłoszenia sprzeciwu przeciwko uruchomieniu wybudowanego lub przebudowanego zakładu pracy lub innego obiektu budowlanego, wprowadzeniu nowych technologii lub zmian w technologii, dopuszczeniu do obrotu materiałów stosowanych w budownictwie lub innych wyrobów mogących mieć wpływ na zdrowie ludzi, jeżeli w toku wykonywanych czynności stwierdzi, że z powodu nieuwzględnienia wymagań higienicznych i zdrowotnych określonych w obowiązujących przepisach mogłoby nastąpić zagrożenie życia lub zdrowia ludzi.

Główny cel działalności Stacji **„Doskonalenie nadzoru sprawowanego przez Powiatową Stację Sanitarно-Epidemiologiczną w Jędrzejowie z wykorzystaniem usług cyfrowych”** zawarty jest w zatwierdzonym „Planie zasadniczych przedsięwzięć Powiatowej Stacji Sanitarно-Epidemiologicznej w Jędrzejowie na 2022 rok” wraz z głównymi kierunkami działania, zasadniczymi zamierzeniami i harmonogramem nadzoru nad obiektami. W działalności kontrolnej Państwowej Inspekcji Sanitarnej funkcjonuje system zarządzania w nadzorze sanitarnym na podstawie księgi jakości i jednolitych procedur ogólnych oraz procedur kontrolnych obiektów i urządzeń. Powiatowa Stacja Sanitarно-Epidemiologiczna w Jędrzejowie korzysta z **Systemu Ewidencji Państwowej Inspekcji Sanitarnej (SEPIS)** - to rozwiązanie cyfrowe, które zostało przygotowane dla całej inspekcji sanitarnej, aby zoptymalizować efektywność jej pracy - jest narzędziem do obsługi procesów Państwowej Inspekcji Sanitarnej. System jest obowiązkowy dla inspekcji i służy do podejmowania zgłoszeń o bliskich kontaktach od obywateli i zgłoszeń z infolinii (obecnie do obsługi procesów reagowania na stan epidemii/stan zagrożenia epidemicznego i zapobiegania jej dalszemu rozprzestrzenianiu). Docelowo, modułowy i uniwersalny system pomoże Państwowej Inspekcji Sanitarnej obsłużyć sprawę w każdym obszarze jej działalności. System SEPIS powstał na podstawie badania potrzeb bezpośrednich użytkowników i ma ułatwić im pracę poprzez dostosowanie funkcjonalności do ich preferencji. Pandemia COVID-19 sprawiła, że wszyscy musieli stawić czoła wyzwaniom w używaniu nowych technologii - to, co jest niewątpliwym sukcesem to SEPIS – System Ewidencji Państwowej Inspekcji Sanitarnej. Jednocześnie realizowane były zadania w ramach systemów informatycznych działających w Unii Europejskiej tj. Systemu Wczesnego Ostrzegania o Niebezpiecznych Produktach Żywnościowych i Paszach – **RASFF**, system **Woda-Excel** - monitoring jakości wody, ocena ryzyka zagrożenia bezpieczeństwa żywności (przestrzegania zasad **GMP, GHP, HACCP**), uczestniczono w realizacji zadań ujętych w Narodowym Programie Ochrony Zdrowia, podejmowane były działania na rzecz poprawy bezpieczeństwa a także działania profilaktyczne - edukacyjne i innowacyjne adekwatne do wyjątkowo trudnej sytuacji epidemiologicznej i do zaplanowanych celów, zamierzeń i przedsięwzięć.

Informacje zawarte w niniejszej ocenie wskazują, iż bezpieczeństwo sanitarne mieszkańców powiatu jędrzejowskiego utrzymuje się na dobrym poziomie co jest zasługą nie tylko służb sanitarnych, ale również współdziałania z innymi służbami kontrolnymi oraz rosnącej świadomości społecznej co do wagi zagadnień sanitarnych i epidemiologicznych. Sytuację epidemiologiczną i stan sanitarny powiatu jędrzejowskiego opracowano na podstawie informacji i materiałów własnych.

Niniejszym Państwowy Powiatowy Inspektor Sanitarny w Jędrzejowie wykonując ustawowe zadania na podstawie prowadzonego nadzoru sanitarnego zgodnie z kompetencjami przedstawia poniżej ocenę stanu sanitarnego powiatu jędrzejowskiego.

I. OCENA ZAGROŻENIA EPIDEMIOLOGICZNEGO

W 2022 roku przeprowadzono 138 kontroli z zakresu: programu szczepień ochronnych, procedur dotyczących zapobiegania chorobom zakaźnym w miejscu pracy, prowadzenia dokumentacji kontroli wewnętrznych, oceny pomieszczeń podmiotów leczniczych, procesów dezynfekcji i sterylizacji.

Zarejestrowano 4219 ognisk chorób zakaźnych, w tym 3622 potwierdzone przypadki zakażeń koronawirusem SARS-CoV-2.

Przeprowadzono 9895 dochodzeń epidemiologicznych.

Na terenie powiatu znajduje się 32 autoklawów (2 - szpital, 7 – ośrodki zdrowia, 23 – indywidualne specjalistyczne praktyki lekarskie), które służą do sterylizacji narzędzi i sprzętu medycznego, wszystkie sprawne.

Autoklawy są kontrolowane wewnętrznie przez użytkowników testami chemicznymi, fizycznymi oraz biologicznymi jeden raz w miesiącu. Zewnętrzna kontrola dokonywana w ramach nadzoru sanitarnego przez Powiatową Stację Sanitarno-Epidemiologiczną w Jędrzejowie, przeprowadzana jest tylko w szczególnych przypadkach na przykład naruszenia łańcucha sterylności. Podmioty lecznicze używają środków dezynfekcyjnych dopuszczonych przez Ministerstwo Zdrowia (każdy środek dezynfekcyjny posiada kartę charakterystyki) i stosowane są zarówno do powierzchni, narzędzi medycznych jak i rąk. W związku z trwającym stanem epidemii/stanem zagrożenia epidemicznego nadal prowadzone są działania związane ze zwalczaniem epidemii COVID-19. W nadzorowanych podmiotach leczniczych są opracowane i wdrożone odpowiednie procedury postępowania w czasie epidemii/stanu zagrożenia epidemicznego, pracownikom służby zdrowia zapewniono obowiązujące środki ochrony osobistej i środki dezynfekcyjne. Przestrzegane są nakazy i zakazy obowiązujące w czasie epidemii/stanu zagrożenia epidemicznego określone w obowiązujących rozporządzeniach Rady Ministrów oraz zalecenia i wytyczne opracowane przez Głównego Inspektora Sanitarnego.

Wykonawstwo w zakresie obowiązkowych szczepień ochronnych jest nadal na wysokim poziomie. Do nadzorowanych Punktów Szczepień wydano 11170 preparatów szczepionkowych.

W obecnej sytuacji – w stanie epidemii/zagrożenia epidemicznego z nadzorowanymi podmiotami leczniczymi utrzymywany jest stały kontakt telefoniczny i drogą elektroniczną – poprzez i-mail'e.

Zatrucia pokarmowe

W 2022 roku na terenie powiatu jędrzejowskiego nie wystąpiły ogniska chorób przenoszonych drogą pokarmową.

Sytuacja epidemiologiczna w zakresie chorób zakaźnych w powiecie jędrzejowskim w 2022 roku

W ocenie stanu zdrowotnego ludności ważny miernik stanowi natężenie chorób zakaźnych, których poziom uzależniony jest od efektywności działania służby zdrowia przez stosowanie szczepień ochronnych oraz od stanu higieny i zachowań zdrowotnych ludności.

Lp.	Choroba zakaźna	2016	2017	2018	2019	2020	2021	2022
1.	Salmonellozy – zatrucia pokarmowe	17	18	10	12	9	5	13
2.	Wirusowe i inne określone zakażenia jelitowe, niezbyt jelitowy wywołany przez rotawirusy	20	73	19	72	6	8	43
3.	Biegunka i zapalenie żołądkowo-jelitowe u dzieci do lat 2	14	3	10	13	4	9	11
4.	Choroba meningokokowa – zapalenie opon mózgowych	0	0	0	0	0	0	0
5.	Borelioza z Lyme	8	3	3	0	0	0	0
6.	Wirusowe zapalenie wątroby typu „B”- przewlekłe	0	0	0	0	0	0	0
7.	Wirusowe zapalenie wątroby typu „C”	0	0	0	0	0	0	0
8.	Krztusiec	4	1	0	0	0	0	0
9.	Ospa wietrzna	165	356	231	362	100	187	290
10.	Różyczka	1	2	0	0	0	0	0
11.	Świnka	2	4	0	1	0	0	0
12.	Kleszczowe zapalenie mózgu	0	4	0	0	1	0	1

Ponadto w roku **2022** zarejestrowano przypadki chorób zakaźnych:

- płońca/szkarlatyna – **6**
- wirusowe zakażenie jelitowe wywołane przez norowirusy – **10**
- wirusowe zakażenie jelitowe inne określone – **11**
- wirusowe zakażenia jelitowe nieokreślone – **2**
- inne bakteryjne zakażenia jelitowe wywołane przez clostridium difficile – **34**
- wirusowe zapalenie opon mózgowych – **1**
- zapalenie opon mózgowych i inne nieokreślone – **0**
- styczność i narażenie na wściekliznę, potrzeba szczepień – **13**
- wirusowe zapalenie wątroby typu A – **0**
- grypa – **4**
- ospa mała – **1**
- nowo wykryte HCV - **1**
- zakażenia SARS-CoV-2 (COVID-19) - **3622**

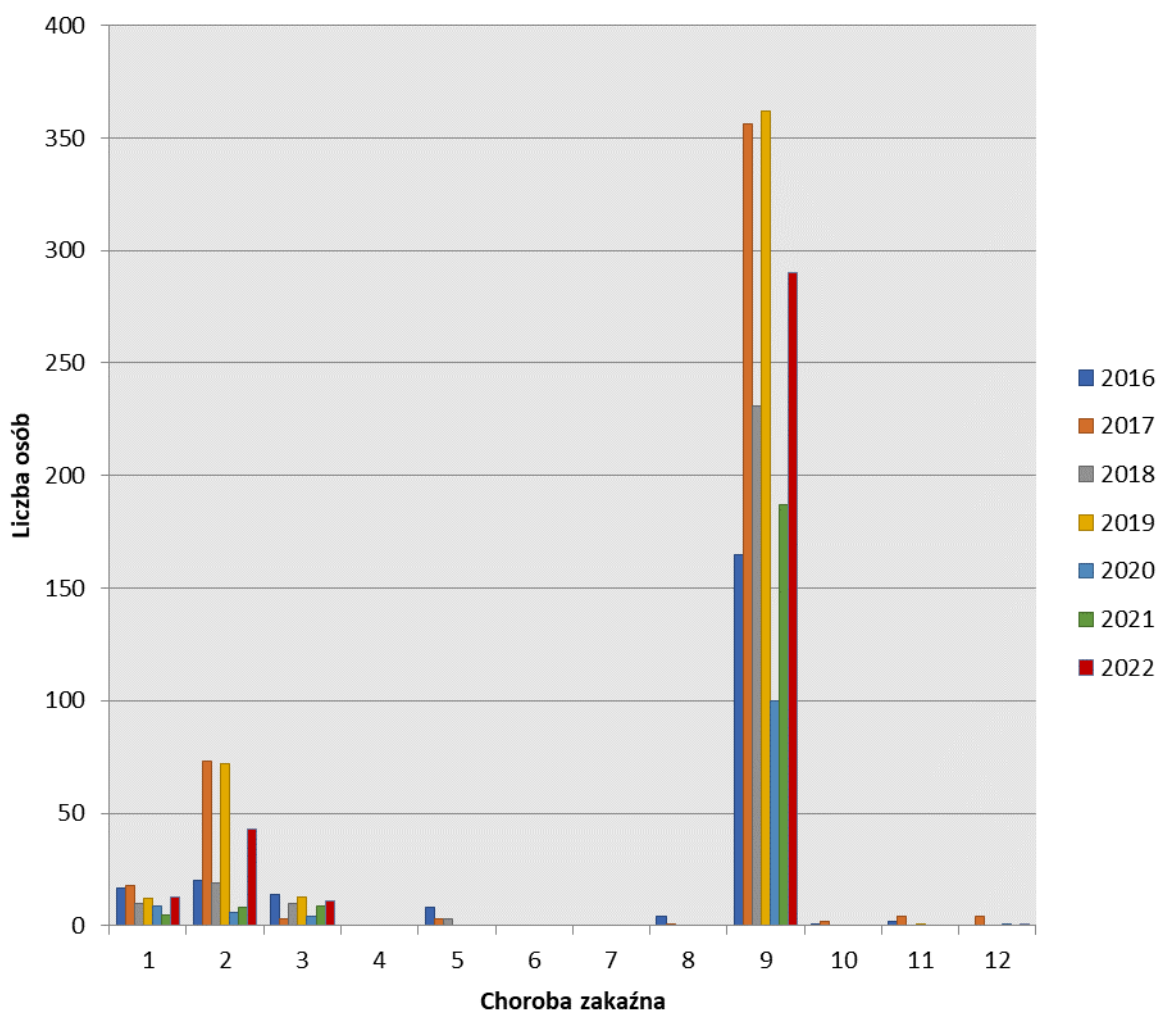
Ustawa z dnia 5 grudnia 2008 r. o zapobieganiu oraz zwalczaniu chorób zakaźnych u ludzi (tekst jednolity Dz. U. z 2022 r., poz. 1657 z późn. zm.) oraz Ustawa z dnia 14

marca 1985 r. o Państwowej Inspekcji Sanitarnej (tekst jednolity Dz. U, z 2021 r., poz. 195 z późn.zm.) nakładają na osoby ze stycznością obowiązek poddania się badaniom i jednocześnie dają uprawnienia organom inspekcji sanitarnej do prowadzenia nadzoru epidemiologicznego. Pozwala to na szersze niż w latach wcześniejszych badanie osób z kontaktu z chorymi na gruźlicę. Badania te prowadzą organy Państwowej Inspekcji Sanitarnej z udziałem lekarzy. Badanie osób z kontaktu przebiega zgodnie z regułami ustalonymi przez międzynarodowe grupy ekspertów i obejmuje badanie lekarskie, testy immunologiczne wykrywające zakażenie prątkiem gruźlicy (próba tuberkulinowa lub test IGRA) i badanie radiologiczne klatki piersiowej.

W 2022 roku zarejestrowano 4 przypadki gruźlicy.

W latach ubiegłych: w 2021 roku nie zarejestrowano przypadków gruźlicy, w 2020 roku zarejestrowano 5 przypadków gruźlicy, w 2019 roku zarejestrowano 13 przypadków gruźlicy, w 2018 roku zarejestrowano 15 przypadków gruźlicy, w 2017 roku zarejestrowano 15 przypadków gruźlicy, w 2016 roku zarejestrowano 19 przypadków gruźlicy, w 2015 roku zarejestrowano 17 przypadków gruźlicy a w roku 2014 zarejestrowano 26 przypadków gruźlicy - zatem obserwuje się wyraźną tendencję malejącą.

Choroby zakaźne w latach 2016 - 2022



Sytuacja epidemiologiczna na terenie powiatu jędrzejowskiego w roku 2022 była nadal dynamiczna, **trwała epidemia/stan zagrożenia epidemicznego COVID-19** - stwierdzono **3622 przypadki zakażenia SARS-CoV-2** (w 2021 roku 3866 zakażeń SARS-CoV-2) - wzrosła liczba zgłoszonych przypadków tj.: zatrucia pokarmowego Salmonellozy (z 5 przypadków do 13); wzrosła liczba zgłoszonych pozostałych przypadków tj.: wirusowe i inne określone zakażenia jelitowe, niezbyt jelitowy wywołany przez rotawirusy (z 8 przypadków do 43), zachorowań na biegunkę i zapalenie żołądkowo – jelitowe u dzieci do lat 2 (z 9 przypadków do 11), ospa wietrzna (z 187 przypadków do 290) – w latach poprzednich liczba zgłoszonych przypadków ospy wietrznej wynosiła około 300.

II. JAKOŚĆ WODY DO SPOŻYCIA

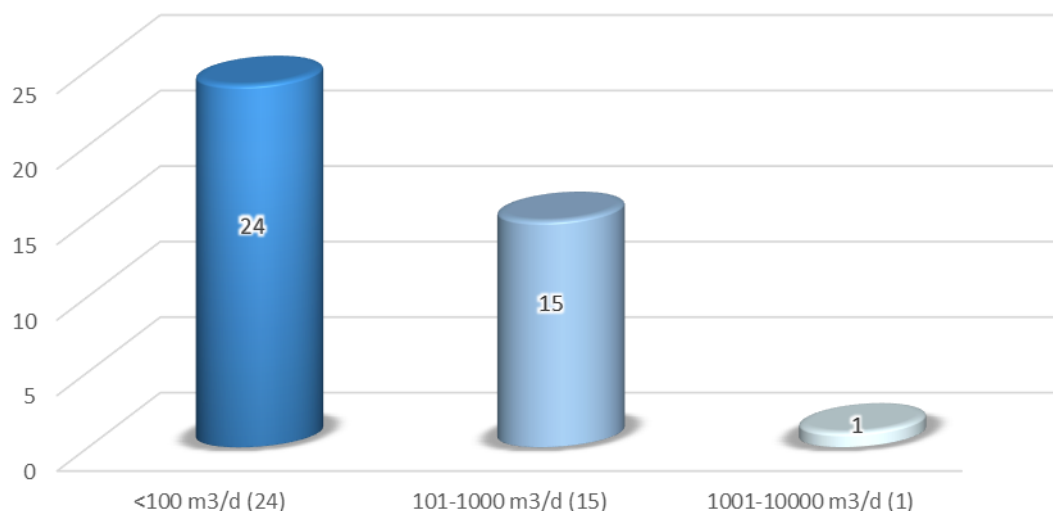
Wprowadzenie

Na terenie powiatu jędrzejowskiego nadzorem sanitarnym w 2022 roku objętych było **56 wodociągów** (40 sieciowych i 16 lokalnych) w poszczególnych gminach:

- Gmina Jędrzejów: 15 wodociągów (6 sieciowych, 9 lokalnych)
- Gmina Sędziszów: 11 wodociągów (7 sieciowych, 1 zakładowy, 3 lokalne)
- Gmina Małogoszcz: 4 wodociągi (2 sieciowe, 1 zakładowy, 1 lokalny)
- Gmina Sobków: 10 wodociągów (9 sieciowych, 1 lokalny)
- Gmina Wodzisław: 6 wodociągów (5 sieciowych, 1 zakładowy)
- Gmina Imielno: 3 wodociągi sieciowe
- Gmina Oksa: 2 wodociągi sieciowe
- Gmina Nagłowice: 3 wodociągi (2 sieciowe, 1 lokalny)
- Gmina Słupia Jędrzejowska: 2 wodociągi (1 sieciowy, 1 lokalny)

Łącznie z wody dostarczanej przez nadzorowane wodociągi sieciowe korzystało **71 753** mieszkańców a z wodociągów lokalnych korzystało **1 024** mieszkańców.

Podział nadzorowanych wodociągów sieciowych powiatu jędrzejowskiego wg produkcji wody



Na terenie powiatu jędrzejowskiego przeważają wodociągi małe, których produkcja wody nie przekracza 100 [m³/d].

Charakterystyka poszczególnych grup urządzeń zaopatrzenia ludności w wodę

Wodociągi o produkcji < 100m³/d

W tej grupie są **24** wodociągi sieciowe (w tym 21 sieciowe i 3 zakładowe). Skontrolowano **24**. Przeprowadzono **70** kontroli (w tym **69** poborów próbek wody przeznaczonej do spożycia i 1 kontrola urządzeń wodnych).

W roku 2022 w wodociągu sieciowym Mierzawa w 1 próbce wody stwierdzono przekroczenie dopuszczalnej liczby bakterii grupy coli (21 j.t.k./100ml). Wydana została 1 decyzja administracyjna unieruchamiająca w/w wodociąg, stwierdzająca brak przydatności wody do spożycia przez ludzi. W wodociągu sieciowym Wielkopole w 1 próbce wody stwierdzono obecność bakterii grupy coli (15 j.t.k./100ml); w wodociągu sieciowym Motkowice w 1 próbce wody stwierdzono przekroczenie dopuszczalnej liczby bakterii grupy coli (7 j.t.k./100ml); w wodociągu sieciowym Gajówka w 1 próbce wody stwierdzono przekroczenie dopuszczalnej liczby bakterii grupy coli (9 j.t.k./100ml). W związku z powyższym wydane zostały decyzje stwierdzające warunkową przydatność wody do spożycia przez ludzi. W wyniku niezwłocznych skutecznych działań podjętych przez Zarządców w/w wodociągów w zakresie uzdatniania (dezynfekcja i płukanie sieci wodociągowych) doprowadzono jakość wody do obowiązujących norm. Na podstawie sprawozdań z badań wody pobranej przez Zarządców w/w wodociągów w ramach kontroli wewnętrznej, nie stwierdzono przekroczeń żadnego z badanych parametrów. Wobec powyższego wydane zostały decyzje uruchamiające w/w wodociągi stwierdzające przydatność wody do spożycia przez ludzi.

W pozostałych skontrolowanych w tej grupie wodociągach sieciowych woda odpowiadała obowiązującym wymaganiom sanitarnym określonym w Rozporządzeniu Ministra Zdrowia z dnia 7 grudnia 2017 r. w sprawie jakości wody przeznaczonej do spożycia przez ludzi (Dz. U. z 2017 r., poz. 2294).

Wodociągi o produkcji 101m³/d - 1000m³/d

W tej grupie jest **15** wodociągów sieciowych. Skontrolowano **15**. Przeprowadzono **81** kontroli (w tym **79** poborów próbek wody przeznaczonej do spożycia i 2 kontrole urządzeń wodnych).

W 2022 roku wydano 1 decyzję administracyjną unieruchamiającą wodociąg sieciowy Opatkowice, gm. Imielno w związku z przekroczeniem bakteriologicznym, stwierdzającą brak przydatności wody do spożycia (stwierdzono obecność bakterii grupy coli – 15 j.t.k./ 100 ml oraz obecność enterokoków kałowych – powyżej 96 j.t.k./100 ml); 1 decyzję unieruchamiającą wodociąg sieciowy Mzurowa, gm. Sobków (stwierdzono obecność bakterii grupy coli – 43 j.t.k./100 ml); 1 decyzję stwierdzającą warunkową przydatność wody do spożycia w związku z przekroczeniem bakteriologicznym w wodociągu sieciowym Mzurowa (stwierdzono obecność bakterii grupy coli – 10 j.t.k./100 ml). W wyniku niezwłocznych skutecznych działań w zakresie uzdatniania (dezynfekcja i płukanie sieci wodociągowej) podjętych przez Zarządców w/w wodociągów doprowadzono jakość wody do obowiązujących norm. Na podstawie sprawozdań z badań wody pobranej przez Zarządców w/w wodociągów w ramach kontroli wewnętrznej oraz przez przedstawicieli Państwowego Powiatowego Inspektora Sanitarnego w Jędrzejowie, wydane zostały decyzje uruchamiające w/w wodociągi stwierdzające przydatność wody do spożycia.

W pozostałych skontrolowanych w tej grupie wodociągach sieciowych woda odpowiadała obowiązującym wymaganiom sanitarnym określonym w Rozporządzeniu Ministra Zdrowia z dnia 7 grudnia 2017 r. w sprawie jakości wody przeznaczonej do spożycia przez ludzi (Dz. U. z 2017 r., poz. 2294).

Wodociągi o produkcji 1001m³/d - 10000m³/d

W tej grupie jest **1** wodociąg sieciowy Jędrzejów. Skontrolowano **1**. Przeprowadzono **13** kontroli (w tym **13** poborów próbek wody przeznaczonej do spożycia przez ludzi).

W skontrolowanych w tej grupie wodociągach sieciowych woda odpowiadała obowiązującym wymaganiom sanitarnym określonym w Rozporządzeniu Ministra Zdrowia z dnia 7 grudnia 2017 r. w sprawie jakości wody przeznaczonej do spożycia przez ludzi (Dz. U. z 2017 r., poz. 2294).

Wykaz producentów wody dostarczających wodę z indywidualnych ujęć jako część działalności handlowej lub do budynków użyteczności publicznej (wodociągi lokalne) o produkcji < 100 m³/d.

W tej grupie jest **17** wodociągów. Skontrolowano **16**. Przeprowadzono **41** kontroli (w tym **41** poborów próbek wody przeznaczonej do spożycia przez ludzi).

W skontrolowanych w tej grupie wodociągach lokalnych woda odpowiadała obowiązującym wymaganiom sanitarnym określonym w Rozporządzeniu Ministra Zdrowia z dnia 7 grudnia 2017 r. w sprawie jakości wody przeznaczonej do spożycia przez ludzi (Dz. U. z 2017 r., poz. 2294) z wyjątkiem czasowej nieprzydatności wody do spożycia z ujęcia lokalnego tj.:

- Agropark „Dworek pod Lipą”, Nowe Kotlice 54, gm. Sobków – stwierdzono przekroczenie dopuszczalnej liczby bakterii grupy coli (37 j.t.k./100 ml),
- Agropark „Dworek pod Lipą”, Nowe Kotlice 54, gm. Sobków – stwierdzono przekroczenie dopuszczalnej liczby bakterii grupy coli (138 j.t.k./100 ml),
- Zespół Placówek Oświatowych w Przasławiu, gm. Jędrzejów – stwierdzono przekroczenie dopuszczalnej liczby bakterii grupy coli (35 j.t.k./100 ml),
- Zespół Placówek Oświatowych w Przasławiu, gm. Jędrzejów – stwierdzono przekroczenie dopuszczalnej liczby bakterii grupy coli (6 j.t.k./100 ml) oraz dopuszczalnej liczby enterokoków kałowych (3 j.t.k./100 ml),
- Zespół Placówek Oświatowych w Przasławiu, gm. Jędrzejów – stwierdzono przekroczenie dopuszczalnej liczby bakterii grupy coli (55 j.t.k./100 ml).

W związku z powyższym wydane zostały decyzje unieruchamiające w/w ujęcia indywidualne. Podjęte niezwłocznie działania doprowadziły do poprawy jakości wody, co potwierdziły badania laboratoryjne, wykonane w ramach kontroli wewnętrznej przez Zarządcę i Właścicieli ujęć lokalnych oraz w ramach urzędowej kontroli. Wydano decyzje uruchamiające w/w ujęcia wody stwierdzające przydatność wody do spożycia przez ludzi. W pozostałych skontrolowanych w tej grupie wodociągach lokalnych woda odpowiadała obowiązującym wymaganiom sanitarnym określonym w Rozporządzeniu Ministra Zdrowia z dnia 7 grudnia 2017 r. w sprawie jakości wody przeznaczonej do spożycia przez ludzi (Dz. U. z 2017 r., poz. 2294).

Badania ciepłej wody w szpitalach i w budynkach zamieszkania zbiorowego na obecność bakterii Legionella sp.

W minionym roku w ramach kontroli jakości ciepłej wody użytkowej w zamkniętych podmiotach leczniczych oraz w budynkach zamieszkania zbiorowego przeprowadzono

6 kontroli i pobrano 14 próbek wody ciepłej do badania w kierunku obecności bakterii Legionella:

- szpital – 6 (2 kontrole po 3 próbki)
- zakład opieki leczniczej – 4 (2 kontrole po 2 próbki)
- Dom Pomocy Społecznej w Mnichowie – 2 (1 kontrola po 2 próbki)
- Hotel „Andreovia” w Sudole – 2 (1 kontrola po 2 próbki).

We wszystkich przypadkach jakość wody była zgodna z obowiązującymi normami Rozporządzenia Ministra Zdrowia w sprawie jakości wody przeznaczonej do spożycia przez ludzi (Dz. U. z 2017 r., poz. 2294).

Podsumowanie i wnioski

W 2022 roku jakość wody w nadzorowanych wodociągach sieciowych i lokalnych odpowiadała obowiązującym wymaganiom sanitarnym pod względem bakteriologicznym, z wyjątkiem czasowych nieprzydatności do spożycia wody z wodociągów sieciowych: Opatkowice, Mzurowa, Mierzawa oraz z wodociągów lokalnych: Agropark „Dworek pod Lipą”, Nowe Kotlice 54, gm. Sobków, Zespół Placówek Oświatowych w Przysławiu. Wydane zostały decyzje administracyjne unieruchamiające w/w wodociągi. Zarządcy i Właściciele w/w wodociągów sieciowych i lokalnych podjęli niezwłocznie działania, które doprowadziły do poprawy jakości wody, co potwierdziły badania laboratoryjne, wykonane w ramach kontroli wewnętrznej przez Zarządców i Właścicieli w/w wodociągów oraz przez przedstawicieli Państwowego Powiatowego Inspektora Sanitarnego w Jędrzejowie w ramach nadzoru sanitarnego. Na podstawie sprawozdań z badań wody stwierdzono, że jakość wody spełnia wymagania Rozporządzenia Ministra Zdrowia w sprawie jakości wody przeznaczonej do spożycia przez ludzi (Dz. U. z 2017 r., poz. 2294). Wydane zostały decyzje uruchamiające w/w wodociągi stwierdzające przydatność wody do spożycia przez ludzi.

W 2022 roku wydano 5 decyzji stwierdzających warunkową przydatność wody do spożycia w związku z przekroczeniami bakteriologicznymi tj.: wodociąg sieciowy Motkowice, wodociąg sieciowy Mzurowa, wodociąg sieciowy Wielkopole, wodociąg sieciowy Gajówka oraz wodociąg lokalny Zespołu Placówek Oświatowych w Przysławiu. Zarządcy w/w wodociągów sieciowych i wodociągu lokalnego podjęli niezwłocznie działania, które doprowadziły do poprawy jakości wody, co potwierdziły badania laboratoryjne, wykonane w ramach kontroli wewnętrznej przez Zarządców w/w wodociągów. Na podstawie sprawozdań z badań wody stwierdzono, że jakość wody spełnia wymagania Rozporządzenia Ministra Zdrowia w sprawie jakości wody przeznaczonej do spożycia przez ludzi (Dz. U. z 2017 r., poz. 2294). Wydane zostały decyzje stwierdzające przydatność wody do spożycia przez ludzi.

Należy stwierdzić, że w 2022 roku jakość wody przeznaczonej do spożycia przez ludzi uległa pogorszeniu w stosunku do 2021 roku (*wydano 8 decyzji unieruchamiających nadzorowane wodociągi w przypadkach stwierdzonych przekroczeń w badanych próbkach wody wskaźnikowych parametrów mikrobiologicznych*), natomiast w 2021 roku (*wydano 4 decyzje unieruchamiające nadzorowane wodociągi w przypadkach stwierdzonych przekroczeń w badanych próbkach wody wskaźnikowych parametrów mikrobiologicznych*).

Sanitarna ochrona powietrza atmosferycznego

Na terenie powiatu jędrzejowskiego nie prowadzi się pomiarów opadu pyłu.

III. ZAPOBIEGAWCZY NADZÓR SANITARNY

Działania Państwowej Inspekcji Sanitarnej w dziedzinie zapobiegawczego nadzoru sanitarnego odbywają się na podstawie Art. 3 Ustawy z dnia 14.03.1985 r o Państwowej Inspekcji Sanitarnej (tekst jednolity Dz. U. z 2021 r., poz. 195 z późn. zm.).

Opinie sanitarne (postanowienia, decyzje, inne) wydawane przez Państwowego Powiatowego Inspektora Sanitarnego w Jędrzejowie:

STRATEGICZNA OCENA ODDZIAŁYWANIA NA ŚRODOWISKO

Wydano:

- 1 opinię sanitarną wyrażających zgodę na odstąpienie od przeprowadzenia strategicznej oceny oddziaływania na środowisko;
- 6 opinii sanitarnych uzgadniających zakres i stopień szczegółowości informacji wymaganych w prognozie oddziaływania na środowisko;
- 9 opinii sanitarnych dotyczących opiniowania projektu dokumentu wraz z prognozą oddziaływania na środowisko.

OCENY ODDZIAŁYWANIA PRZEDSIĘWZIĘCIA NA ŚRODOWISKO

Wydano:

- 17 opinii sanitarnych co do potrzeby przeprowadzenia oceny oddziaływania przedsięwzięcia na środowisko, a w przypadku stwierdzenia takiej potrzeby – co do zakresu raportu o oddziaływaniu przedsięwzięcia na środowisko, w tym:
- 17 opinii sanitarnych nie stwierdzających konieczności przeprowadzenia oceny o oddziaływaniu na środowisko dla przedmiotowych inwestycji: 4 opinie dla elektrowni fotowoltaicznych, 1 opinia sanitarna dla rozbudowy stacji paliw o zbiornik AD BLUE,
- 1 opinia sanitarna budowa domów jednorodzinnych, 1 opinia sanitarna budowa kanalizacji sanitarnej, 7 opinii sanitarnych dla przebudowy drogi, 1 opinia sanitarna dla rozbudowy zakładu produkcji palet drewnianych, 1 opinia sanitarna dla rozbudowy zakładu regeneracji zacisków hamulcowych do samochodów ciężarowych, 1 opinia sanitarna dla budowy domów mieszkalnych wielorodzinnych i budowy budynku handlowo-usługowego;
- 0 opinii sanitarnych stwierdzających konieczność przeprowadzenia oceny o oddziaływaniu na środowisko,
- 1 opinię sanitarną określających zakres raportu o oddziaływaniu przedsięwzięcia na środowisko dla rozbudowy zakład wydobywania wapieni metodą odkrywkową,
- 0 opinii sanitarnych (postanowienia) uzgadniających warunki realizacji przedsięwzięcia przed wydaniem decyzji o środowiskowych uwarunkowaniach,
- 0 opinii sanitarnych przed wydaniem postanowienia przez regionalnego dyrektora ochrony środowiska w sprawie uzgodnienia warunków realizacji przedsięwzięcia w ramach ponownej oceny oddziaływania na środowisko.

UZGADNIANIE DOKUMENTACJI PROJEKTOWEJ POD WZGLĘDEM WYMAGAŃ HIGIENICZNYCH I ZDROWOTNYCH.

Wydano: **46** opinii sanitarnych uzgadniających dokumentacje projektowe pod względem wymagań higienicznych i zdrowotnych.

ZASTOSOWANIA ROZWIĄZAŃ INNYCH NIŻ OKREŚLONE, W OBOWIĄZUJĄCYCH PRZEPISACH PRAWA, W TYM W ZAKRESIE WARUNKÓW TECHNICZNYCH.

PPIS w Jędrzejowie w 2022 roku nie wydawał zgody na zastosowanie rozwiązań innych niż określone w obowiązujących przepisach prawa, w tym w zakresie warunków technicznych.

OPINIOWANIE PROJEKTÓW PLANÓW REMEDIACJI ORAZ WARUNKÓW PRZEPROWADZANIA DZIAŁAŃ NAPRAWCZYCH W ŚRODOWISKU.

PPIS w Jędrzejowie w 2022 roku nie opiniował projektów planów remediacji oraz warunków przeprowadzania działań naprawczych w środowisku.

UCZESTNICZENIE W DOPUSZCZENIU DO UŻYTKOWANIA OBIEKTU BUDOWLANANEGO

PPIS w Jędrzejowie wydał **18** stanowisk w związku z uczestnictwem w dopuszczeniu do użytkowania obiektów budowlanych (budowa sieci wodociągowej, budowa sieci kanalizacji sanitarnej, przebudowa i rozbudowa i zmian sposobu użytkowania budynku na laboratorium powłok polimerowych, budowa budynku żłobka - etap II, budowa budynku mieszkalnego - agroturystyki, budowa dwóch budynków mieszkalnych wielorodzinnych, rozbudowa istniejącej chłodni wysokiego składowania, budowa sortowni odpadów komunalnych i kompostowni, budowa toru do odstawiania uszkodzonych wagonów kolejowych, budowa magazynu z częścią biurową, przebudowa boiska szkolnego, budowa budynku biurowo – produkcyjnego ściółek dla zwierząt laboratoryjnych, rozbudowa przedszkola publicznego – etap II, przebudowa rozbudowa budynku usługowo – mieszkalnego, budowa budynku stacji kontroli pojazdów, budowa budynku usługowo – leczniczego, budowa warsztatu serwisowego samochodów, rozbudowa istniejącego budynku mieszkalno–usługowego – usługi medyczne).

SPRZECIWY PRZECIWKO URUCHOMIENIU WYBUDOWANEGO LUB PRZEBUDOWANEGO ZAKŁADU PRACY LUB INNEGO OBIEKTU BUDOWLANEGO, W TYM WOBEC DOPUSZCZENIA DO UŻYTKOWANIA.

PPIS w Jędrzejowie w 2022 roku nie wydawał sprzeciwu przeciwko uruchomieniu wybudowanego lub przebudowanego zakładu pracy lub innego obiektu budowlanego, w tym wobec dopuszczenia do użytkowania.

INNE SPRAWY (STANOWISKA O SPEŁNIENIU WYMAGAŃ DLA PODMIOTÓW LECZNICZYCH, ZAKŁADÓW FRYZJERSKICH, ZAKŁADÓW KOSMETYCZNYCH, MOŻLIWOŚĆ ZMIANY SPOSOBU UŻYTKOWANIA OBIEKÓW ITP.).

PPIS w Jędrzejowie wydał **30** opinii sanitarnych dotyczące możliwości zmiany sposobu użytkowania lokali oraz spełnieniu wymagań sanitarno-higienicznych, a także dotyczących warunków zabudowy: zakładów fryzjerskich, zakładów kosmetycznych, studia tatuażu, gabinetów terapii psychologicznej, pomieszczeń dydaktycznych dla niepublicznych szkół, warunków zabudowy dla budynków mieszkalnych jednorodzinnych w związku z sąsiedztwem cmentarza.

KONTROLE (WIZJE LOKALNE, KONTROLE W TRAKCIE REALIZACJI INWESTYCJI).

Łącznie Pion Nadzoru Zapobiegawczego PSSE w Jędrzejowie przeprowadził **43** kontrole /wizje lokalne obiektów oraz uczestniczył dodatkowo w **10** kontrolach pomocniczych wspólnych z Sekcją Higieny Żywności, Żywienia i Przedmiotów Użytku. Były to kontrole na wnioski dotyczące dopuszczenia do użytkowania obiektów budowlanych oraz kontrole dotyczące spełnienia wymagań sanitarno-higienicznych w lokalach. Nie dokonywano kontroli obiektów w trakcie realizacji inwestycji.

DECYZJE OPŁATOWE

W 2022r. Pionu Nadzoru Zapobiegawczego PSSE w Jędrzejowie wydał **75** decyzji opłatowych.

DECYZJE MERYTORYCZNE

W 2022r. Pionu Nadzoru Zapobiegawczego PSSE w Jędrzejowie wydał **2** decyzje merytoryczne dotyczące spełnienia wymagań sanitarnych dla pomieszczeń żłobka.

POSTANOWIENIA

W 2022r. Pionu Nadzoru Zapobiegawczego PSSE w Jędrzejowie wydał **3** postanowienia w tym **1** postanowienie dotyczące warunków zabudowy oraz **2** postanowienia prostujące z urzędu omyłki oczywiste.

ZAŻALENIA, ODWOŁANIA

W 2022r. do Pionu Nadzoru Zapobiegawczego PSSE w Jędrzejowie nie wpłynęły skargi i zażalenia. Wpłynęło natomiast 1 odwołanie od decyzji opłatowej dotyczącej kosztów związanych z oceną pomieszczeń lokalu planowanego do przystosowania na zakład fryzjerski.

WSPÓŁPRACA Z INNYMI DZIAŁAMI STACJI SANITARNO-EPIDEMIOLOGICZNEJ

Współpraca z oddziałami nadzoru bieżącego i sekcjami branżowymi Powiatowej Stacji Sanitarnej – Epidemiologicznej w Jędrzejowie przebiega poprawnie. Większość opinii wydawanych przez nadzór zapobiegawczy jest konsultowana z nadzorem bieżącym, w tym także projekty budowlane. W odbiorach inwestycji uczestniczą przedstawiciele nadzoru bieżącego, a także odwrotnie nadzór zapobiegawczy jest angażowany jako pomoc do obiektów czynnych, gdy zachodzi taka potrzeba. Dodatkowo w 2022r. w związku z zaistniałą pandemią COVID-19 pracownik Nadzoru Zapobiegawczego przeprowadzał telefonicznie wywiady epidemiczne oraz obsługiwał system SEPIS.

WSPÓŁPRACA Z INNYMI ORGANAMI

Współpraca z urzędami miast i gmin, Starostwem Powiatowym oraz innymi jednostkami uzgadniającymi dokumentację projektową i uczestniczącymi w procesie inwestycyjnym jest rzeczowa i układa się poprawnie z korzyścią dla celów jakim służymy.

- Współpraca z urzędami miast i gmin wynikająca z ustawy o planowaniu przestrzennym oraz ustawy o udostępnianiu informacji o środowisku i jego ochronie, udziale społeczeństwa w ochronie środowiska oraz o ocenach oddziaływania na środowisko polegała na wydawaniu opinii co do potrzeby przeprowadzenia oceny oddziaływania przedsięwzięcia na środowisko
- Współpraca z Regionalnym Dyrektorem Ochrony Środowiska w Kielcach polegała na wymianie informacji związanych z inwestycjami mogącymi znacząco oddziaływać na środowisko
- Współpraca z Nadzorem Budowlanym Starostwa Powiatowego w Jędrzejowie polegała na uczestniczeniu PPIS w dopuszczeniu do użytkowania obiektów budowlanych.

WNIOSKI I UWAGI KOŃCOWE

Obserwuje się zanik samowoli budowlanych związanych z budową nowych obiektów, jednakże przy realizacji robót modernizacyjnych inwestorzy nadal wykazują dużą swobodę (samowolne zmiany sposobu użytkowania). Następuje stały wzrost jakości robót budowlanych oraz użytych do budowy materiałów. Tak jak w latach poprzednich zdecydowanie lepsza jest realizacja dużych obiektów wykonywanych przez profesjonalne firmy. Wzrosło zrozumienie likwidacji barier architektonicznych dla osób niepełnosprawnych w nowo budowanych oraz modernizowanych obiektach użyteczności publicznej zarówno dużych o specjalnym znaczeniu, a także małych np. sklepy, zakłady usługowe.

W opiniowanej dokumentacji uwzględniano wszędzie gdzie było to konieczne likwidację barier architektonicznych dla osób niepełnosprawnych. Kontrolowano także wymogi z tym związane przy każdym odbiorze, jeśli takie elementy występowały.

Wszystkie obiekty realizowane są w oparciu o projekty budowlane, zaopiniowane w zakresie spełnienia wymagań sanitarnohigienicznych przez rzeczoznawców lub właściwych terenowo PPIS. Obserwuje się coraz lepsze wykonawstwo nowych obiektów handlowych, gastronomicznych, gabinetów lekarskich, zakładów fryzjersko-kosmetycznych i innych obiektów użyteczności publicznej.

IV. STAN SANITARNY OBIEKTÓW UŻYTECZNOŚCI PUBLICZNEJ I KĄPIELISK

W ramach sprawowanego bieżącego nadzoru sanitarnego w **2022 r.** przeprowadzono **395** kontroli sanitarnych w obiektach użyteczności publicznej (w tym w podmiotach leczniczych). Skontrolowano **237** obiektów (w tym 56 wodociągów (tj. 40 wodociągi sieciowe oraz 16 wodociągów lokalnych) i 6 środków transportu publicznego) na **388** obiektów wg ewidencji na koniec 31.12.2022 r., co stanowi **61,1%**.

Stan sanitarny wybranych obiektów i urzędów

Ustępy publiczne

Na terenie miasta Jędrzejowa znajduje się **1** ustęp publiczny, stały, skanalizowany.

- skontrolowano – 1 – przeprowadzono – 1 kontrolę sanitarną

Ze względu na epidemię wywołaną koronawirusem SARS-CoV-2/stan zagrożenia epidemicznego zakres kontroli obejmował również przestrzeganie procedur, zakazów i nakazów obowiązujących w obiekcie w stanie epidemii/zagrożenia epidemicznego – nie stwierdzono nieprawidłowości. Obiekt nieprzystosowany dla osób niepełnosprawnych. Ponadto przeprowadzono kontrole toalet przenośnych na terenie Kąpieliska w Sędziszowie i na terenie Miejsca Rekreacyjnego „Park” w Jędrzejowie. Toalety utrzymane czysto, zapewnione środki higieniczne i dezynfekcyjne, przestrzegane obowiązujące zakazy, nakazy i procedury oraz wytyczne Głównego Inspektora Sanitarnego.

Obiekty pomocy społecznej

Dom Pomocy Społecznej zlokalizowany na terenie powiatu w 2022 r. ze względu na trwający stan epidemii/stan zagrożenia epidemicznego obiekt nie został skontrolowany, natomiast utrzymany jest stały kontakt telefoniczny i drogą elektroniczną – i-mail'e.

Obiekty hotelarskie

Nadzorem sanitarnym objęto **11 obiektów hotelarskich** w tym:

- 4 hotele – skontrolowano – 3 – przeprowadzono – 3 kontrole sanitarne;
- 5 moteli – skontrolowano – 5 – przeprowadzono – 5 kontroli sanitarnych;
- 1 pensjonat – skontrolowano – 1 - przeprowadzono – 1 kontrolę sanitarną;
- 1 kemping – skontrolowano – 0 – obiekt tymczasowo nieczynny;

Skontrolowano **9 obiektów** – przeprowadzono **9 kontroli**. Zakres kontroli obejmował: zaopatrzenie w wodę, odprowadzanie ścieków, gospodarkę odpadami komunalnymi, postępowanie z bielizną pościelową, utrzymanie bieżącej czystości i porządku w pomieszczeniach. W nadzorowanych obiektach nie stwierdzono zaniedbań w utrzymaniu bieżącej czystości i porządku oraz w zakresie stanu sanitarnego. We wszystkich obiektach stwierdzono prawidłowy stan sanitarny i techniczny. Ponadto w związku z trwającym stanem zagrożenia epidemicznego koronawirusem SARS-CoV-2 skontrolowano przeprowadzono przestrzeganie wytycznych Głównego Inspektora Sanitarnego dotyczących hoteli/obiektów/ pensjonatów oraz pozostałych miejsc noclegowych w trakcie epidemii/stanu zagrożenia epidemicznego.

Nadzorem sanitarnym objęte są również **inne obiekty w których świadczone są usługi hotelarskie**. Do tej grupy zaliczono **21 obiektów**, tj:

- 11 pokoje noclegowe – skontrolowano – 8 – przeprowadzono – 8 kontroli
- 10 agroturystyka – skontrolowano – 4 - przeprowadzono – 4 kontrole

Przeprowadzono **12 kontroli** w **12 obiektach**. Obiekty oceniono jako dobre pod względem sanitarno-porządkowym i technicznym.

Ponadto w związku z trwającym stanem zagrożenia epidemicznego koronawirusem SARS-CoV-2 skontrolowano przeprowadzono przestrzeganie wytycznych Głównego Inspektora Sanitarnego dotyczących hoteli/obiektów/ pensjonatów oraz pozostałych miejsc noclegowych w trakcie epidemii/stanu zagrożenia epidemicznego.

W 1 obiektach hotelarskich pobrano 2 próbki wody użytkowej ciepłej do badań na obecność pałeczek Legionella. W badanych próbkach nie stwierdzono ponadnormatywnej ilości bakterii w 100ml.

Zakłady fryzjerskie, kosmetyczne i odnowy biologicznej

W 2022 r. na terenie powiatu jędrzejowskiego świadczyło usługi fryzjerskie, kosmetyczne, tatuażu i odnowy biologicznej **123 zakłady**. Skontrolowano **62 zakłady** (50,4% ujętych w ewidencji) w których przeprowadzono **62 kontrole**, tj:

- 66 zakłady fryzjerskie – skontrolowano – 31 – przeprowadzono 31 kontroli
- 45 zakłady kosmetyczne – skontrolowano – 25 – przeprowadzono – 25 kontroli
- 3 zakłady tatuażu – skontrolowano – 2 – przeprowadzono – 2 kontrole sanitarne
- 9 inne zakłady w których świadczone są łącznie więcej niż jedna z usług – skontrolowano – 4 – przeprowadzono – 4 kontrole

W skontrolowanych zakładach stwierdzono właściwy stan sanitarno-techniczny i porządkowy. W sposób prawidłowy prowadzone są zabiegi mycia i dezynfekcji oraz sterylizacji, w przypadkach możliwości naruszenia ciągłości tkanek podczas świadczonych usług, nie występuje zatem ryzyko przenoszenia chorób zakaźnych na inne osoby, nie stwierdzono nieprawidłowości w gospodarowaniu odpadami. Zwracano uwagę na przestrzeganie wytycznych Głównego Inspektora Sanitarnego dotyczących zakładów fryzjerskich, zakładów kosmetycznych, solariów w trakcie epidemii /stanu zagrożenia epidemicznego koronawirusem SARS-CoV-2. Stwierdzono, iż powyższe zakłady stosują się do obowiązujących przepisów, wytycznych, zaleceń i pracują w reżimie sanitarnym.

Obiekty komunikacji publicznej

Nadzorem sanitarnym objęte są **2 dworce PKP** w Jędrzejowie i Sędziszowie. Skontrolowano – **2** – przeprowadzono łącznie **2** kontrole - zwracano uwagę na przestrzeganie wytycznych Głównego Inspektora Sanitarnego w trakcie epidemii /stanu zagrożenia epidemicznego koronawirusem SARS-CoV-2. Nie stwierdzono nieprawidłowości dotyczących stanu sanitarno-technicznego i porządkowego kontrolowanych dworców.

Dworzec PKS w Jędrzejowie – 1 Centrum Komunikacyjnego dla autobusów na placu przyległym do dworca PKP w Jędrzejowie.

Skontrolowano – **1** – przeprowadzono 1 kontrolę

Stwierdzono właściwy stan sanitarno-techniczny i porządkowy. W związku z trwającym stanem epidemii/stanem zagrożenia epidemicznego koronawirusem SARS-CoV-2 podczas kontroli uwzględniono przestrzeganie wytycznych Głównego Inspektora Sanitarnego dotyczących transportu (środków transportu zbiorowego).

Tereny rekreacyjne

W 2022 r. nadzorem sanitarnym według ewidencji objętych jest **11** obiektów (Piaskownice – 8 i Parki miejskie – 3)

Skontrolowano – **3** Parki – przeprowadzono 3 kontrole – uwzględniono zakres przestrzegania wytycznych Głównego Inspektora Sanitarnego w trakcie epidemii /stanu zagrożenia epidemicznego koronawirusem SARS-CoV-2. Nie stwierdzono nieprawidłowości

dotyczących stanu sanitarno-technicznego i porządkowego kontrolowanych obiektów, gospodarka odpadami prawidłowa.

Cmentarze

W 2022 r. nadzorem sanitarnym według ewidencji objętych jest **35** cmentarzy.
Skontrolowano – **2** – przeprowadzono – 2 kontrole
Nie stwierdzono nieprawidłowości dotyczących stanu sanitarno-technicznego i porządkowego kontrolowanych obiektów, gospodarka odpadami prawidłowa.

Domy przedpogrzebowe

W 2022 r. nadzorem sanitarnym według ewidencji objętych jest **6** domów przedpogrzebowych.
Skontrolowano – **2** – przeprowadzono - 3 kontrole sanitarne
Stan sanitarno – techniczny i porządkowy skontrolowanych obiektów właściwy, gospodarka odpadami prawidłowa. W związku z trwającym stanem epidemii koronawirusa SARS-CoV-2/stanem zagrożenia epidemicznego podczas kontroli uwzględniono przestrzeganie obowiązujących przepisów sanitarnych w zakresie postępowania ze zwłokami ludzkimi oraz wytycznych Głównego Inspektora Sanitarnego w tym zakresie.
Ponadto skontrolowano **1** samochód specjalny pogrzebowy do transportu zwłok ludzkich/karawan – przeprowadzono 1 kontrolę / nie stwierdzono uchybień.

Inne obiekty użyteczności publicznej

W 2022 r. nadzorem sanitarnym objętych jest według ewidencji **58** obiektów, w tym :

- obiekty sportowe – 3 siłownie
- dom kultury – 1
- stacje paliw – 23 (skontrolowano 13 – przeprowadzono 13 kontrole)
- MOP (Miejsca Obsługi Podróżnych przy trasie S7) – 4 (skontrolowano 4 – przeprowadzono 4 kontrole)
- usługi pogrzebowe – 1
- apteki – 25
- muzeum - 1

Skontrolowano łącznie **17** obiektów - przeprowadzono **17** kontroli
Stan sanitarno-techniczny i porządkowy skontrolowanych obiektów właściwy, gospodarka odpadami prawidłowa. W związku z trwającym stanem epidemii koronawirusa SARS-CoV-2/stanem zagrożenia epidemicznego podczas kontroli uwzględniono przestrzeganie obowiązujących przepisów sanitarnych oraz wytycznych Głównego Inspektora Sanitarnego.

Kąpieliska, miejsca okazjonalnie wykorzystywane do kąpieli i baseny kąpielowe

W 2022 r. na terenie powiatu jędrzejowskiego nadzorem sanitarnym objęte były: **1 Kąpielisko** w Sędziszowie oraz **2 Baseny kąpielowe** – kryta pływalnia w Jędrzejowie i w Sędziszowie. Przeprowadzono **1** kontrolę sanitarną basenu w Jędrzejowie – nie stwierdzono nieprawidłowości. Z nadzorowanych **2** basenów kąpielowych w Jędrzejowie i Sędziszowie pobrano łącznie **20 próbek wody**. Pod względem bakteriologicznym i fizykochemicznym wszystkie próby odpowiadały wymaganiom sanitarnym.

Podczas poboru próbek wykonywano pomiary zawartości chloru wolnego w nieckach basenów.

Ponadto zgłoszono do Państwowego Powiatowego Inspektora Sanitarnego w Jędrzejowie **1** miejsce okazjonalnie wykorzystywane do kąpieli tj.: Miejsce Rekreacyjne

„Zalew” w Jędrzejowie. Nie stwierdzono nieprawidłowości podczas kontroli sanitarnej wyznaczonego miejsca okazjonalnie wykorzystywanego do kąpielii.

W ramach kontroli wewnętrznej organizator miejsca okazjonalnie wykorzystywanego do kąpielii przed i w trakcie trwania sezonu kąpielowego pobrał do badania wodę: Jędrzejów – 2 próbki.

Przedłożone sprawozdania z badań potwierdziły właściwą jakość wody w miejscu okazjonalnie wykorzystywanym do kąpielii.

Ocena jakości wody w Kąpielisku w Sędziszowie w 2022 r.

Przed rozpoczęciem sezonu letniego do Państwowego Powiatowego Inspektora Sanitarnego w Jędrzejowie zgłoszono z nadzorowanego terenu jeden obiekt, do którego zastosowano status kąpieliska. Było to Kąpielisko w Sędziszowie zarządzane przez Ośrodek Sportu i Rekreacji w Sędziszowie.

Przedstawiciele PPIS w Jędrzejowie w ramach nadzoru sanitarnego przed rozpoczęciem sezonu dokonali bieżącej oceny jakości wody, w tym poboru 2 próbek wody z kąpieliska. Wydano decyzję administracyjną Nr NHS.9020.2.2.16.2022 z dnia 28.06.2022 r. stwierdzającą przydatność wody do kąpielii w sezonie kąpieliskowym 2022 - zaplanowanym na okres od 1 lipca do 31 sierpnia 2022 roku.

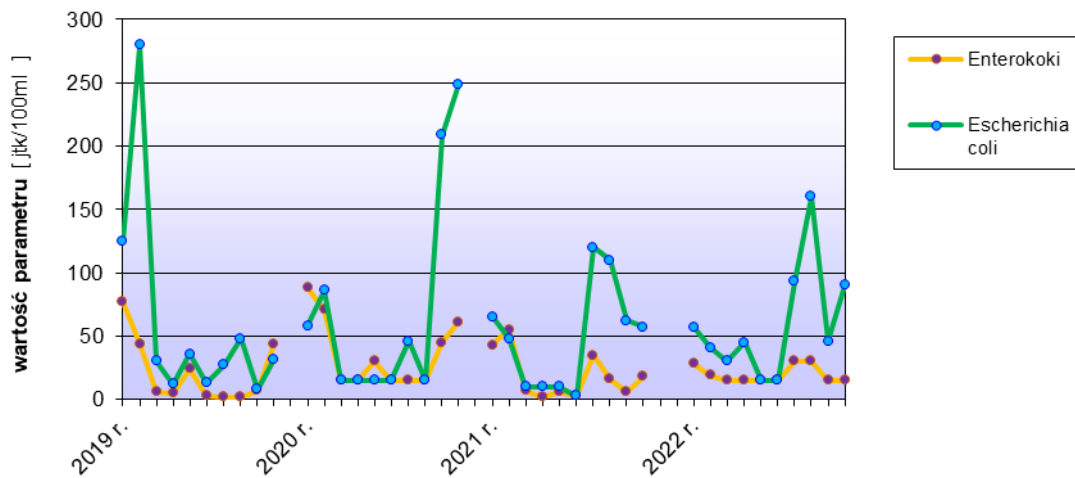
Organizator odpowiednio oznakował kąpielisko, poprzez umieszczenie tablicy informacyjnej zawierającej dane wynikające z § 3 ust. 1 rozporządzenia Ministra Zdrowia z dnia 21 grudnia 2018r. w sprawie ewidencji kąpielisk oraz sposobu oznakowania kąpielisk i miejsc okazjonalnie wykorzystywanych do kąpielii (Dz. U. z 2018r., poz. 2476).

Organizator kąpieliska przedstawił harmonogram poboru próbek wody w ramach kontroli wewnętrznej, który został zatwierdzony przez PPIS w Jędrzejowie. Pobór próbek wody był realizowany zgodnie z planem. W ramach kontroli wewnętrznej dokonano 4 poborów próbek w 2 punktach (tj 8 próbek wody) oraz systematycznie przeprowadzano wizualną ocenę jakości wody w Kąpielisku. Organizator na bieżąco przekazywał wyniki badań PPIS w Jędrzejowie.

W trakcie sezonu woda z kąpieliska Sędziszów spełniała wymagania rozporządzenia Ministra Zdrowia z dnia 17 stycznia 2019r. w sprawie prowadzenia nadzoru nad jakością wody w kąpielisku i miejscu okazjonalnie wykorzystywanym do kąpielii (t.j. Dz. U. z 2019r., poz. 255) i została oceniona jako **doskonała**.

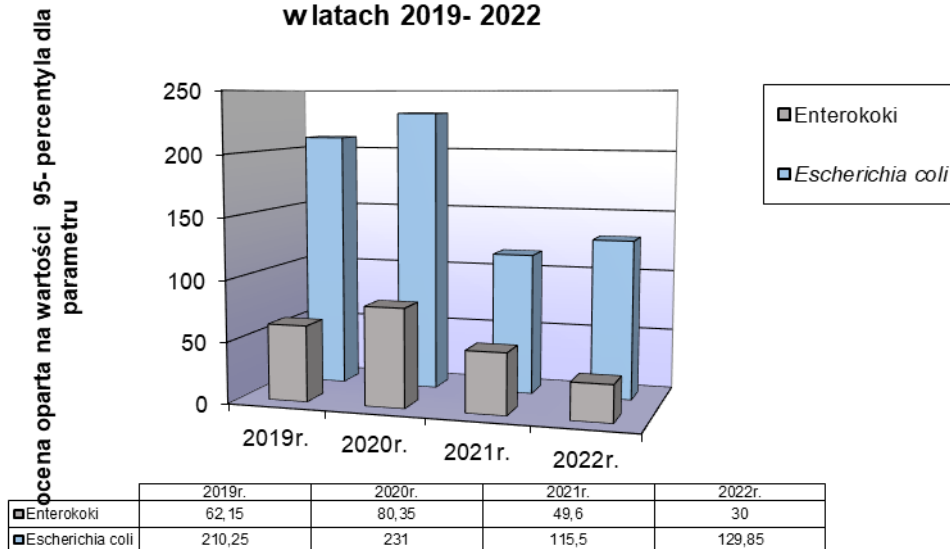
W sezonach letnich w okresie od 2019 r. do 2022 r. ogółem ze zbiornika w Sędziszowie pobrano **40** próbek wody do laboratoryjnych badań mikrobiologicznych.

Kąpielisko Sędziszów
jakość wody w latach 2019- 2022



Analizując wyniki badań z **okresu czteroletniego** oraz wartości percentyla dla wyliczenia mikrobiologicznego Państwowy Powiatowy Inspektor Sanitarny w Jędrzejowie zaklasyfikował jakość wody w kąpielisku jako **doskonałą** zgodnie z załącznikiem nr 1.B w/w rozporządzenia.

Ocena oraz klasyfikacja wody w Kąpielisku w Sędziszowie
w latach 2019- 2022



PPIS w Jędrzejowie, podczas trwania sezonu, na bieżąco zamieszczał informacje o jakości wody w kąpielisku w Serwisie Kąpieliskowym znajdującym się na stronie internetowej Głównego Inspektora Sanitarnego.

V. STAN SANITARNY PODMIOTÓW, W KTÓRYCH WYKONYWANA JEST DZIAŁALNOŚĆ LECZNICZA

Szpital

Nadzorem sanitarnym objęty jest 1 szpital – Artmedik Sp.z o.o. Szpital Specjalistyczny im. Władysława Biegańskiego w Jędrzejowie dysponujący 171 łózkami na 9 oddziałach: SOR, OIOM, pediatryczny, neonatologiczny, położniczo-ginekologiczny, chirurgiczny, ortopedyczny, chorób wewnętrznych, hospicjum. W związku z istniejącą sytuacją epidemiczną – ze względu na trwający stan epidemii koronawirusa COVID-19/stan zagrożenia epidemicznego od roku 2021 na oddziale chorób wewnętrznych funkcjonuje wydzielony pododdział „COVIDOWY” dla osób z potwierdzonymi przypadkami zakażeń koronawirusem SARS-CoV-2 - Specjalistyczny Szpital w Jędrzejowie funkcjonuje jako szpital węzłowy.

Od 25 kwietnia 2020 r. w Laboratorium Szpitala - w wydzielonym **Punkcie pobrań** (na terenie szpitala w budynku przy szkole rodzenia) można wykonać badania pod kątem zarażenia koronawirusem (**testy diagnostyczne w kierunku SARS-CoV-2**).

Od 23 grudnia 2020 r. w Przychodni Specjalistycznej należącej do Szpitala Jędrzejów zorganizowano **Punkt szczepień przeciwko COVID-19** dla pracowników placówek medycznych i innych grup priorytetowych. Szczepienia prowadzone są zgodnie z wytycznymi Ministerstwa Zdrowia z dnia 16 grudnia 2020r. **„Wytyczne dla szpitali węzłowych w zakresie szczepień pracowników sektora ochrony zdrowia oraz innych grup priorytetowych”**.

Nadal prowadzona jest rozbudowa szpitala w oparciu o wykorzystanie przyznaných środków – dotacji z funduszy Unii Europejskiej.

Zaopatrzenie w wodę

Szpital zaopatrywany jest w wodę przeznaczoną do spożycia przez ludzi z wodociągu sieciowego Jędrzejów. Jakość wody podlega monitoringowi kontrolnemu i przeglądowemu, który w ramach nadzoru sanitarnego realizowany jest przez PPIS w Jędrzejowie.

Obiekt posiada także własne ujęcie wody, czasowo wyłączone z użytkowania z uwagi na niewłaściwą jakość wody pod względem fizykochemicznym – przekroczona zawartość żelaza, mętność, barwa. Docelowo przewidziano zainstalowanie zbiornika rezerwowego przepływowego jako rezerwowego źródła wody (w trakcie podłączania). Aktualnie opracowano procedurę, której celem jest zapewnienie bezawaryjnego zaopatrzenia Szpitala Specjalistycznego w wodę oraz zasady organizowania i postępowania w przypadkach awarii sieci wodociągowej w Szpitalu.

Zgodnie z procedurą w przypadkach awarii miejskiej sieci wodociągowej na podstawie zapewnienia Komendanta PSP w Jędrzejowie woda do Szpitala ma być dostarczana w cysternach lub w przewoźnych beczkach , tak aby zapewnić ciągłość pracy.

Badanie ciepłej wody użytkowej (Legionella)

W 2022 r. w wyznaczonych punktach poboru próbek – łazienka na oddziale wewnętrznym i położniczym, izba przyjęć SOR – pobrano 2 razy: w marcu i w październiku łącznie 6 próbek ciepłej wody użytkowej. Badania wykonane w laboratorium PSSE we Włoszczowie wykazały, że w próbkach pobranych w marcu stwierdzono:

- SOR (łazienka dla pacjentów) - Liczba Legionella sp. 0 j.t.k./100ml

- Oddział Wewnętrzny (łazienka dla pacjentów – damska) – Liczba Legionella sp. 0 j.t.k./100ml
- Oddział Położniczo-Noworodkowy (gabinet zabiegowy) – Liczba Legionella sp. 0 j.t.k./100ml,
- natomiast w próbkach ciepłej wody użytkowej pobranych w październiku stwierdzono:
- SOR (łazienka dla pacjentów) – Liczba Legionella sp. 19 j.t.k./100ml
- Oddział Wewnętrzny (łazienka dla pacjentów (damska)) – Liczba Legionella sp. 51 j.t.k./100ml
- Oddział Położniczo-Noworodkowy (gabinet zabiegowy) – Liczba Legionella sp. 41 j.t.k./100ml.

Według Rozporządzenia Ministra Zdrowia z dnia 7 grudnia 2017 r. w sprawie jakości wody przeznaczonej do spożycia przez ludzi (Dz. U. z 2017 r., poz. 2294).
Najwyższa dopuszczalna wartość - Liczba Legionella sp. < 100 j.t.k./100ml.

Postępowanie z odpadami medycznymi i komunalnymi

Postępowanie z odpadami wytwarzanymi w placówce odbywa się wg opracowanych procedur i zatwierdzonego programu gospodarki odpadami medycznymi. Pomieszczenia szpitala, w których powstają odpady wyposażone są w odpowiednie pojemniki jednorazowego użycia dostosowane do rodzaju odpadów i worki foliowe. Odpady medyczne segregowane są w miejscu ich powstawania zgodnie z instrukcją stanowiskową. Pojemniki i worki z odpadami medycznymi prawidłowo opisane. Do czasu przewiezienia ich do magazynu odpadów przechowywane są w wydzielonych pomieszczeniach (brudowniki) lub wydzielonych miejscach (w sanitariatach) na poszczególnych oddziałach. Wyznaczona osoba zgodnie z opracowanym harmonogramem przewozi odpady wózkiem transportowym do magazynu, w którym pozostają przez okres 48h–72h tj. do czasu odbioru przez firmę specjalistyczną „ECO-ABC” Sp.z o.o., Bełchatów.

Odpady medyczne typu komunalnego usuwane na zewnątrz obiektu do kontenerów.

Ich odbiorem zajmuje się firma USŁUGI OCZYSZCZANIA „POLTER” z Jędrzejowa posiadająca wymagane zezwolenia.

Mycie i dezynfekcja wózków transportowych odbywa się wg opracowanej procedury, w wydzielonym pomieszczeniu dezynfektorni.

Ścieki ze szpitala odprowadzane bezpośrednio do kanalizacji sanitarnej miejskiej.

Gospodarka bielizną szpitalną

Bielizna szpitalna prana jest poza obiektem – przewożona do pralni szpitalnej: Artmedik Sp.z o.o. Szpital Kielecki Św. Aleksandra, ul. Kościuszki 25, 25-316 Kielce. Na terenie placówki, w odrębnym budynku, w wydzielonych pomieszczeniach (magazyny bielizny czystej i brudnej) dokonuje się przyjmowania i wydawania bielizny szpitalnej. Magazyny bielizny oddzielone są służą umywalkowo-fartuchową. Ponadto w budynku znajduje się zaplecze socjalno-szatniowe, sanitariat, składzik porządkowy. Stan sanitarno-techniczny tych pomieszczeń właściwy.

Postępowanie z bielizną czystą i brudną odbywa się wg opracowanej procedury.

Bielizna brudna na oddziałach zbierana jest do jednorazowych worków foliowych z zachowaniem rozdziału skażonej i nieskażonej, do czasu przekazania do magazynu przechowywana w brudownikach. Na oddziałach czysta bielizna przechowywana jest w szafach usytuowanych w ciągach komunikacyjnych lub w wydzielonym pomieszczeniu na regałach (oddział dziecięcy). Do magazynu brudna bielizna transportowana jest przy użyciu wydzielonego do tego celu wózka. Mycie i dezynfekcja wózka transportowego odbywa się w wydzielonym pomieszczeniu w dezynfektorni wg opracowanej procedury. Skuteczność

prania i dezynfekcji bielizny potwierdzona była badaniami czystości mikrobiologicznej. Wyniki prawidłowe.

Dezynfekcja i sterylizacja

W szpitalu zabiegi dezynfekcyjne prowadzone są zgodnie z opracowanymi procedurami i zaleceniami producenta. Stosowane w placówce preparaty do dezynfekcji są zarejestrowane i dopuszczone do obrotu przez Urząd Rejestracji Produktów Leczniczych, Wyrobów Medycznych i Produktów Biobójczych. Dobór preparatów stosowanych w szpitalu nie budził zastrzeżeń. Środki dezynfekcyjne posiadają karty charakterystyki. Dezynfekcja (materace, koce, pościel) przeprowadzana jest w komorze dezynfekcyjnej zlokalizowanej w obiekcie: Szpital Kielecki Św. Aleksandra Spółka z o.o., ul. T. Kościuszki 25, 25-316 Kielce. Dezynfekcja łóżek przeprowadzana jest w salach chorych wg opracowanych instrukcji. Kontrole procesów dezynfekcji przeprowadzane są z częstotliwością **1 raz w miesiącu** w ramach kontroli wewnętrznej. Okazane wyniki potwierdzające skuteczność prowadzonych zabiegów dezynfekcji.

W szpitalu sterylizacja prowadzona jest w **2 autoklawach** – obydwa sprawne. Kontrola procesów sterylizacji sprawdzana testem Sporal „A”. Zakładane są także testy chemiczne dla każdej partii i przy każdym cyklu. Wyniki testów biologicznych i chemicznych potwierdzają skuteczność sterylizacji.

Dezynsekcja i deratyzacja

W 2022 r. przeprowadzono **4 zabiegi deratyzacji** w całym obiekcie. Zabiegi te wykonał Zakład Usługowo-Handlowy DDD z Jędrzejowa.

Zakażenia szpitalne

W szpitalu działa Zespół Kontroli Zakażeń Zakładowych, w skład którego wchodzi **3** osoby. W obiekcie prowadzone są indywidualne karty rejestracji zakażenia zakładowego oraz karty rejestracji drobnoustroju alarmowego. Założono **56** kart zakażenia szpitalnego i **240** kart drobnoustroju alarmowego.

Blok żywienia

Szpital Specjalistyczny im. Władysława Biegańskiego w Jędrzejowie prowadzony jest przez firmę ARTMEDIK Sp. z o.o., ul. Małogoska 25, 28-300 Jędrzejów. W szpitalu żywienie pacjentów odbywa się w systemie cateringowym. Zgodnie z zawartą umową posiłki dla pacjentów szpitala dostarczane są przez firmę cateringową CATERMED S.A., ul. Ks. Siemiaszki 15A, 31-201 Kraków, a przygotowywane w kuchni Szpitala Zespołu Opieki Zdrowotnej, ul. Armii Krajowej 22, 28-400 Pińczów. Przedmiotem umowy jest przygotowanie i dostarczanie (2 razy dziennie) posiłków dla pacjentów szpitala w tym dzieci. Ponadto umowa obejmuje specjalistyczny transport posiłków, mycie i dezynfekcję naczyń transportowych oraz odbiór i utylizację odpadów pokonsumpcyjnych. Wykonawca wg umowy jest zobowiązany do zapewnienia odpowiedniej jakości dostarczanych posiłków dotyczy tj. ilości, jakości (wartości odżywczej i energetycznej), estetycznej, urozmaicenia – w tym sezonowości, odpowiedniej temperatury, rodzaju diet. Przygotowywanie posiłków odbywa się zgodnie z zamówieniami szpitala w Jędrzejowie, które obejmują ilość posiłków z podziałem na diety wg wskazań lekarzy (podstawowa, łatwostrawna, cukrzyca, łatwostrawna położnicza, wątrobowa, trzustkowa, dziecięca, wrzodowa, płynna miksowana). Jadłospisy dekadowe opracowywane są przez dietetyka firmy CATERMED wg programu „Dietetyk”, zgodnie z zaleceniami Instytutu Żywności i Żywienia. Dostarczane do szpitala jadłospisy zawierają: szczegółowy codzienny wykaz

potraw z podziałem na poszczególne posiłki w ciągu dnia z podaną gramaturą, informacje o alergenach, wartość energetyczną poszczególnych posiłków, wartość energetyczną posiłków w danym dniu. Informacja o składnikach używanych do serwowanych potraw dostępna na żądanie w rozdzielni posiłków. Z ramienia szpitala w Jędrzejowie za jakość posiłków, realizację zamówień, kontrolę transportu posiłków, monitoring temperatury posiłków, pracę rozdzielni posiłków odpowiada pielęgniarka epidemiologiczna. W treści umowy zamawiający zastrzega sobie prawo do audytów w miejscu wykonania usługi. W rozdzielni kontroluje się warunki transportu posiłków, godziny dostaw, zgodność dostarczonych potraw z zamówieniem, czystość pojemników transportowych, pomiar temperatury posiłków – okazano rejestr temperatur, transport posiłków na oddziały (7 kuchenek oddziałowych zlokalizowanych na oddziałach: położniczo – ginekologicznym i neonatologicznym, pediatrii, pediatrii dla dzieci biegunkowych, chorób wewnętrznych, chirurgii, ortopedii, hospicjum). Dostawa posiłków do centralnej rozdzielni i na poszczególne oddziały odbywa się zgodnie z opracowaną procedurą, uwzględniającą rozdział czasowy czynności oraz przeprowadzanie procesów mycia i dezynfekcji. Porcjowanie posiłków odbywa się na wózkach przed salami chorych z zachowaniem zasad higieny. Niemowlęta karmione są przez matki i/lub gotowymi mieszkami mlecznymi dostarczonymi z apteki szpitalnej w jednorazowych butelkach z jednorazowymi smoczkami. Personel wydający posiłki pacjentom jest przeszkolony oraz przestrzega procedur GHP. Pacjenci mają dostęp do informacji o posiłkach, alergenach, codzienny jadłospis wywieszony na oddziałach. Naczynia stołowe, sztućce i wózki transportowe myte i dezynfekowane są w poszczególnych kuchenkach oddziałowych przy użyciu preparatów chemicznych, według opracowanych procedur i instrukcji, na oddziale wewnętrznym dezynfekcja naczyń termiczna. Brudne naczynia transportowe tj. wkłady GN zwracane są z kuchenek oddziałowych do centralnej rozdzielni posiłków i zabierane środkiem transportu należącym do firmy cateringowej. Odpadki pokonsumpcyjne usuwane są przez pracowników gospodarczych do wydzielonego pomieszczenia skąd odbierane są codziennie przez w/w firmę cateringową zgodnie z umową. W ramach kontroli wewnętrznej 1 raz na kwartał przeprowadzana jest kontrola w rozdzielni posiłków i kuchenkach oddziałowych z udziałem pielęgniarek koordynujących z oddziałów w zakresie przestrzegania procedur GHP/GMP oraz systemu HACCP również wykonywane są 1 raz w roku badania laboratoryjne - parametry mikrobiologiczne oraz w związku z dezynfekcją chemiczną w kierunku pozostałości związków powierzchniowo - czynnych naczyń i sztućców będących na wyposażeniu kuchenek oddziałowych, badania czystościowe rąk personelu szpitala, z częstotliwością 1 raz w roku, kontrolowana jest jakość wody z częstotliwością 1 raz w roku. Nie odnotowano zastrzeżeń/skarg ze strony pacjentów dotyczących jakości posiłków. Na podstawie dotychczasowych kontroli z oceną wg arkusza oceny nie stwierdzono uchybień, przestrzegane są procedury GHP oraz zasady systemu HACCP. Blok żywienia szpitala w Jędrzejowie jest oceniany w/g obowiązującego arkusza oceny zakładu. Ryzyko dla ocenianego zakładu – niskie, profil działalności zgodnie z kategoryzacją zakładów - ryzyko wysokie.

W związku z trwającym stanem epidemii COVID-19/stanem zagrożenia epidemicznego opracowano i wdrożono odpowiednie procedury postępowania w czasie epidemii, pracownikom służby zdrowia zapewniono obowiązujące środki ochrony osobistej i środki dezynfekcyjne. Przestrzegane są nakazy i zakazy obowiązujące w czasie epidemii określone w obowiązujących rozporządzeniach Rady Ministrów oraz wytyczne MZ i GIS.

Prosektoria, postępowanie ze zwłokami osób zmarłych

W uzasadnionych przypadkach sekcje zwłok przeprowadzane są w dostosowanym w tym celu obiekcie tj. Dom Pogrzebowy, ul. Małogoska 19, Jędrzejów.

W nadzorowanych obiektach - domach przedpogrzebowych nie stwierdzono nieprawidłowości w zakresie postępowania ze zwłokami osób zmarłych.

W przypadkach zwłok osób zmarłych na chorobę wywołaną wirusem SARS-CoV-2 (COVID-19) postępowanie ze zwłokami jest zgodne z Rozporządzeniem Ministra Zdrowia z dnia 7 grudnia 2021r. w sprawie postępowania ze zwłokami i szczątkami ludzkimi (tekst jednolity Dz. U. z 2021r., poz. 1910).

Podmioty lecznicze realizujące ambulatoryjne świadczenia zdrowotne (przychodnie, ośrodki zdrowia, poradnie, itp.)

W 2022 roku nadzorem sanitarnym objęto **59 podmiotów leczniczych** – szpital, zakład opiekuńczo-leczniczy, przychodnie, ośrodki zdrowia, zakłady badań diagnostycznych i medyczne laboratoria, zakłady rehabilitacji leczniczej i inne (dzienny ZOL, stacja dializ). Skontrolowano **58** obiektów, w zakresie higieny środowiska - przeprowadzono **58** kontroli.

Nie stwierdzono obiektów o złym stanie sanitarnym, wszystkie podmioty lecznicze zrealizowały opracowane programy dostosowawcze, co zdecydowanie wpłynęło na poprawę świadczenia swoich usług medycznych.

W 2022 roku działania w Stacji nadal ukierunkowane były na zwalczanie epidemii koronawirusa COVID-19/stanu zagrożenia epidemicznego - utrzymywany był stały kontakt z nadzorowanymi podmiotami leczniczymi (telefoniczny, poczta elektroniczna – e-mail'e), pracownicy zaangażowani byli w przeprowadzaniu dochodzeń epidemiologicznych w związku z utrzymującą się liczbą osób z potwierdzonym zakażeniem wirusem SARS-CoV-2 (COVID-19).

Zaopatrzenie w wodę

Podmioty lecznicze na terenie miast: Jędrzejów, Sędziszów i Małogoszcz oraz część obiektów zlokalizowanych na wsiach zaopatrywane są w wodę przeznaczoną do spożycia przez ludzi z wodociągów sieciowych. Nieliczne zakłady opieki zdrowotnej korzystają z własnych ujęć wody (ośrodki zdrowia w: Desznie, Przysławiu, Rakowie). Jakość wody z wodociągów sieciowych podlega monitoringowi kontrolnemu i przeglądowemu przez PPIS w Jędrzejowie.

Postępowanie z odpadami medycznymi i komunalnymi

Zgodnie z ustawą o odpadach, na podstawie rozstrzygniętego przetargu zorganizowanego przez właściwe organy samorządu terytorialnego, skontrolowane podmioty lecznicze przekazują wytworzone odpady komunalne wskazanym uprawnionym firmom specjalistycznym na podstawie umowy zawartej przez właściwy organ.

Odpady medyczne wytwarzane przez podmioty lecznicze przekazywane są firmom specjalistycznym na podstawie zawartych umów.

Podczas kontroli okazywane są dokumenty potwierdzające odbiór odpadów Ścieki z podmiotów leczniczych na terenie miasta Jędrzejów, Sędziszów, Małogoszcz i miejscowości Nagłowice, Wodzisław, Sobków, Słupia Jędrzejowska odprowadzane są do kanalizacji sanitarnej. Z pozostałych obiektów ścieki odprowadzane są do zbiorników bezodpływowych opróżnianych przez firmy specjalistyczne. Nie stwierdzono nieprawidłowości w tym zakresie.

Dezynfekcja i sterylizacja

W 2022 r. w podmiotach leczniczych (lecznictwa otwartego) procesy sterylizacji prowadzono w **32 autoklawach** (2 w szpitalu, 7 podmioty lecznicze, 23 indywidualne praktyki zawodowe). Kontrole procesów sterylizacji przeprowadzane są **1 raz w miesiącu** w ramach kontroli wewnętrznej, wyniki archiwizowane - dostępne do wglądu.

Gospodarka bielizną

W nadzorowanych **59** podmiotach leczniczych odzież ochronna personelu prana jest poza obiektem w 42 przypadkach tj: w Świętokrzyskim Centrum Onkologii, w firmie pralniczej „Unipral” z Kielc, „Wod-Chem” z Częstochowy, „Delfin” z Kędzierzyna-Koźle, „Magielek” Młynne-Limanowa, 6 podmiotów korzysta z własnych pralni, w 11 podmiotach stosowana bielizna jednorazowa. Stan sanitarno-techniczny i porządkowy pomieszczeń pralni w 6 obiektach oceniono jako dobry. Postępowanie z bielizną czystą i brudną odbywa się wg opracowanych procedur - nie stwierdzono nieprawidłowości.

Praktyki zawodowe

W roku 2022 nadzorem Państwowej Inspekcji Sanitarnej objęto **78** indywidualnych praktyk lekarskich (tj: indywidualne specjalistyczne praktyki lekarskie ogółem – 69 w tym 31 indywidualnych specjalistycznych praktyk lekarzy dentyistów oraz 9 indywidualnych specjalistycznych praktyk pielęgniarских).

Skontrolowano **50** podmiotów. Przeprowadzono **50** kontroli.

Stan sanitarno-techniczny skontrolowanych podmiotów właściwy.

Szczególną uwagę w czasie kontroli zwracano na dezynfekcję i sterylizację narzędzi medycznych w tych gabinetach, w których ze względu na charakter wykonywanych zabiegów może dochodzić do zakażeń.

Prawidłowość prowadzonych procesów sterylizacji jest systematycznie kontrolowana, a jej wyniki są udokumentowane.

Zaopatrzenie w wodę

Podmioty lecznicze (indywidualne praktyki lekarskie, praktyki pielęgniarские) zaopatrywane są w wodę przeznaczoną do spożycia przez ludzi z wodociągów sieciowych. Jakość wody z wodociągów sieciowych podlega monitoringowi kontrolnemu i przeglądownemu przez PPIS w Jędrzejowie.

Postępowanie z odpadami medycznymi i komunalnymi

Odpady medyczne i komunalne wytwarzane przez podmioty lecznicze (indywidualne i grupowe praktyki lekarskie, praktyki pielęgniarские) przekazywane są firmom specjalistycznym na podstawie zawartych umów. Podczas kontroli okazywane są dokumenty potwierdzające odbiór odpadów. Nie stwierdzono nieprawidłowości w tym zakresie.

Gospodarka bielizną

W nadzorowanych podmiotach leczniczych (indywidualne praktyki lekarskie, praktyki pielęgniarские) stosowana jest bielizna jednorazowa.

Podsumowanie i wnioski

W 2022r. potwierdza się zdecydowaną poprawę stanu sanitarno-technicznego podmiotów leczniczych - zrealizowane programy dostosowawcze w dużej mierze przyczyniły się do poprawy warunków sanitarno-technicznych i podniesienia standardu świadczonych usług medycznych.

VI. WARUNKI SANITARNO-HIGIENICZNE ŚRODOWISKA PRACY

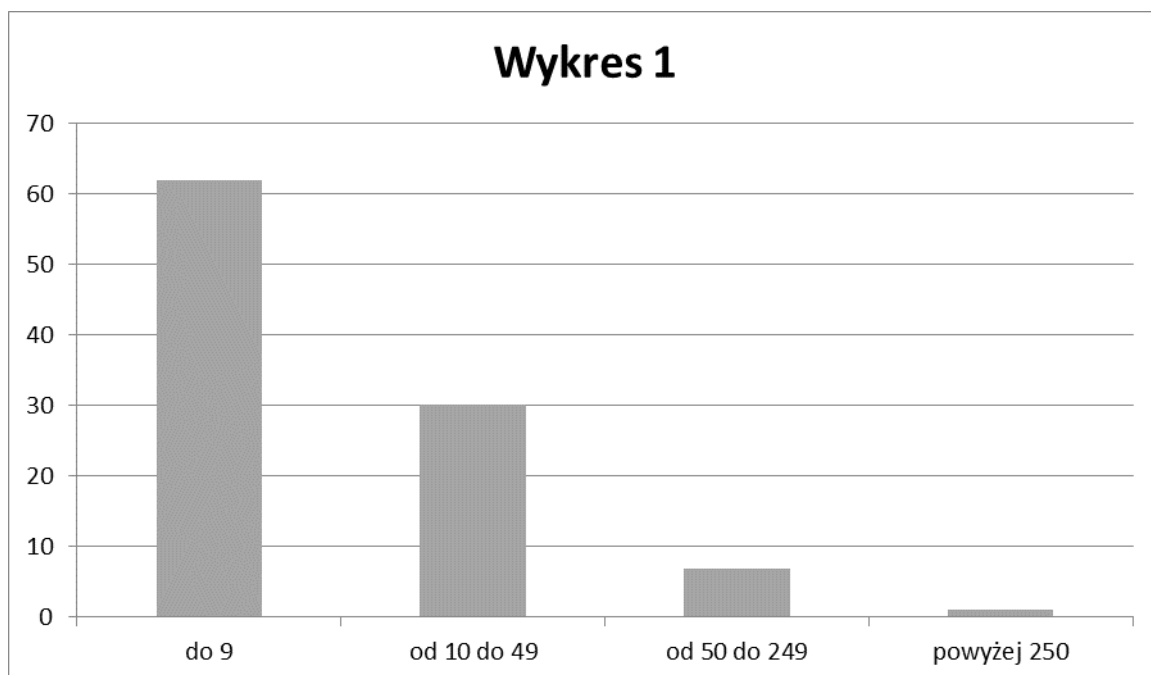
Sekcja Nadzoru Środowiska Pracy, Powiatowej Stacji Sanitarnej – Epidemiologicznej wykonuje zadania składające się przede wszystkim z nadzoru nad warunkami zdrowotnymi środowiska pracy, kontrolą obrotu substancjami i mieszaninami chemicznymi, produktami biobójczymi, produktami kosmetycznymi, czynnikami rakotwórczymi i biologicznymi, prowadzeniem postępowań w sprawach chorób zawodowych oraz przestrzeganie przepisów zakazu wprowadzania do obrotu środków zastępczych i/lub nowych substancji psychoaktywnych. Zakłady pracy kontrolowane są z różną częstotliwością, w zależności od ilości zatrudnionych pracowników, stopnia narażenia pracowników na czynniki szkodliwe i uciążliwe dla zdrowia oraz od stanu sanitarno-technicznego zakładu. Celem kontroli zakładów pracy jest ocena stanu sanitarnego uwzględniająca między innymi pomieszczenia pracy, organizację i stopień zabezpieczenia stanowisk pracy przed oddziaływaniem czynników szkodliwych i uciążliwych dla zdrowia, zaplecze higieniczno-sanitarne, wyposażenie pracowników w odzież roboczą i sprzęt ochrony osobistej oraz promocja zdrowia w zakresie kształtowania właściwych zachowań prozdrowotnych.

W 2022 roku na terenie powiatu jędrzejowskiego Sekcja Nadzoru Środowiska Pracy – Powiatowej Stacji Sanitarnej-Epidemiologicznej w Jędrzejowie objęła nadzorem **276** zakładów pracy, które zatrudniały ogółem **5867** pracowników.

W dalszym ciągu największą grupę nadzorowanych przedsiębiorstw stanowiły mikroprzedsiębiorstwa zatrudniające do 9 pracowników – 61,96%, małe przedsiębiorstwa zatrudniające 10-49 pracowników – 30,07%, oraz średnie zatrudniające 50-249 pracowników – 6,88%. Przedsiębiorstwa zatrudniające powyżej 250 pracowników stanowiły jedynie 1,09% ogółu podmiotów gospodarczych objętych ewidencją.

Struktura zakładów pracy znajdujących się na terenie powiatu jędrzejowskiego objętych nadzorem sanitarnym w roku 2022

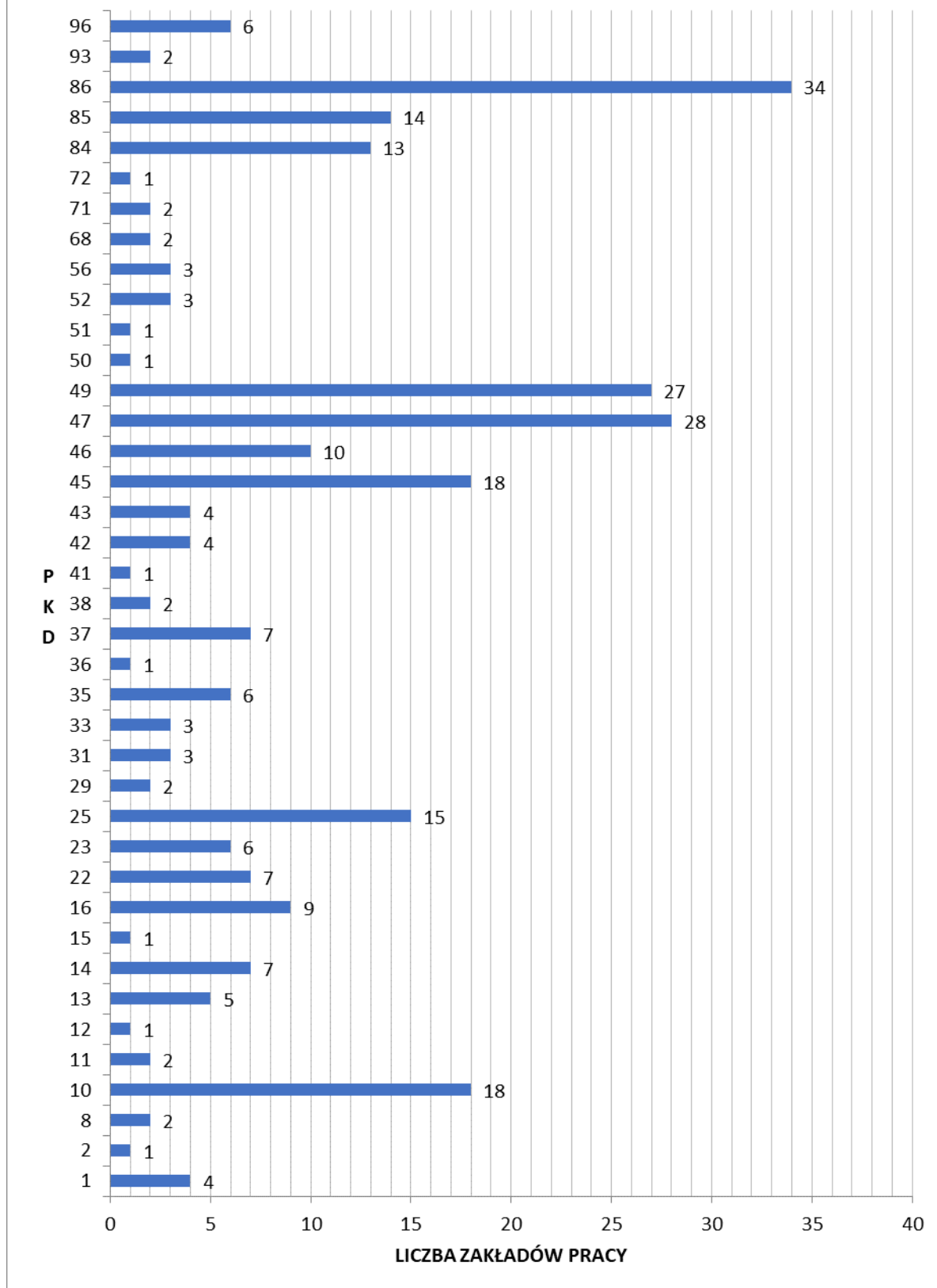
Liczba zatrudnionych w zakładach pracy	Liczba zakładów pracy	Odsetek całkowitej liczby nadzorowanych zakładów pracy
< 9	171	61,96
10-49	83	30,07
50-249	19	6,88
>250	3	1,09
RAZEM	276	100%



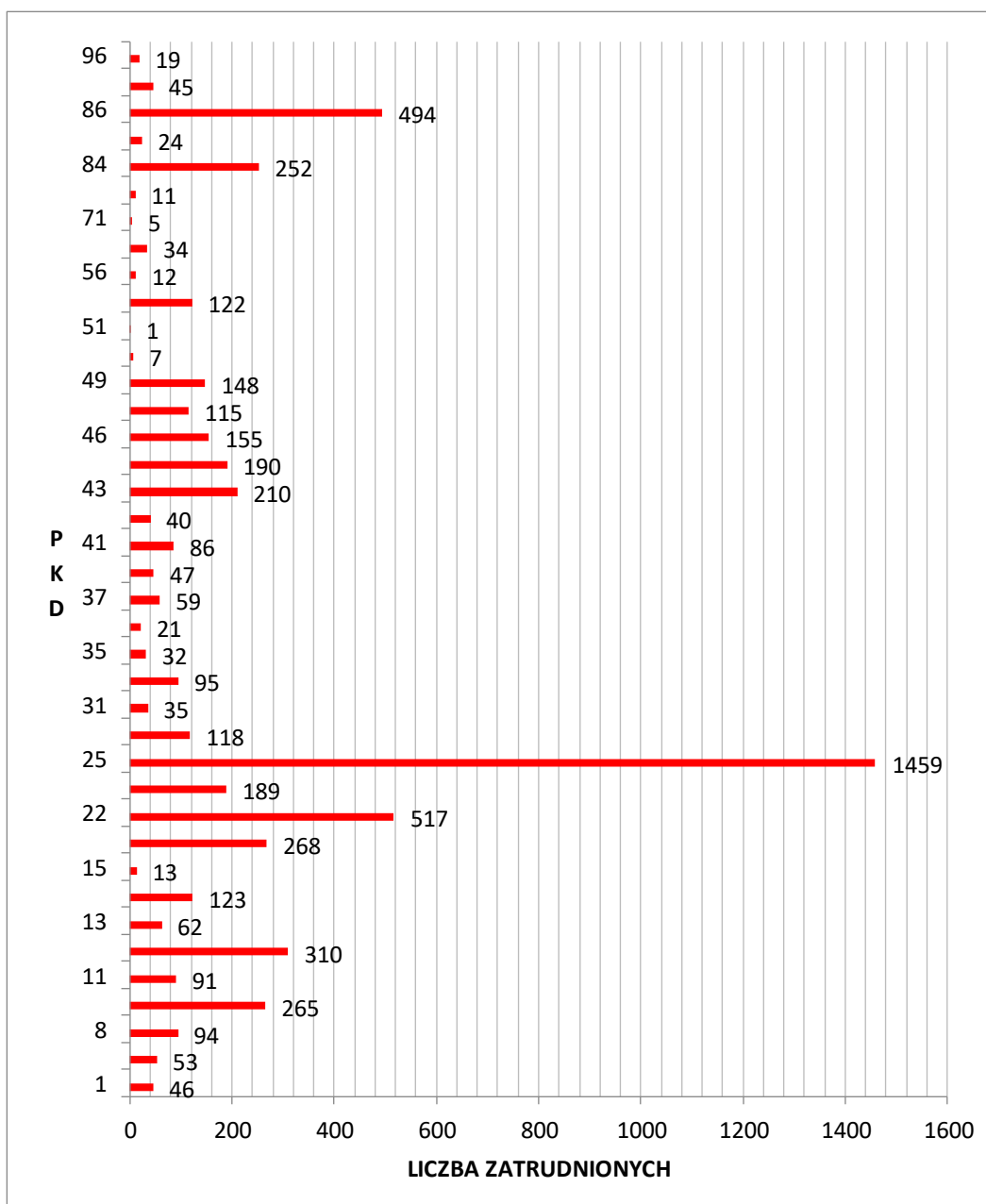
Procentowy udział zakładów pracy w zależności od liczby zatrudnionych pracowników

W powiecie jędrzejowskim większość podmiotów gospodarczych stanowią niezmiennie zakłady produkcji rolno-spożywczej, drzewnej, meblarskiej, wyrobów metalowych, zakłady szwalnicze, placówki handlu hurtowego i detalicznego ponadto obiekty MSWiA, zakłady pogrzebowe. Funkcjonują również zakłady wprowadzające do obrotu kosmetyki, detergenty, produkty biobójcze oraz substancje i mieszaniny chemiczne niebezpieczne.

Wykres 2



Liczba nadzorowanych zakładów według PKD



Wykres 3 Liczba zatrudnionych według PKD

Pracownicy zatrudnieni w zakładach pracy narażeni są na działanie czynników szkodliwych dla zdrowia w środowisku pracy (hałasu, drgań mechanicznych, pyłów, czynników chemicznych i biologicznych oraz mikroklimatu).

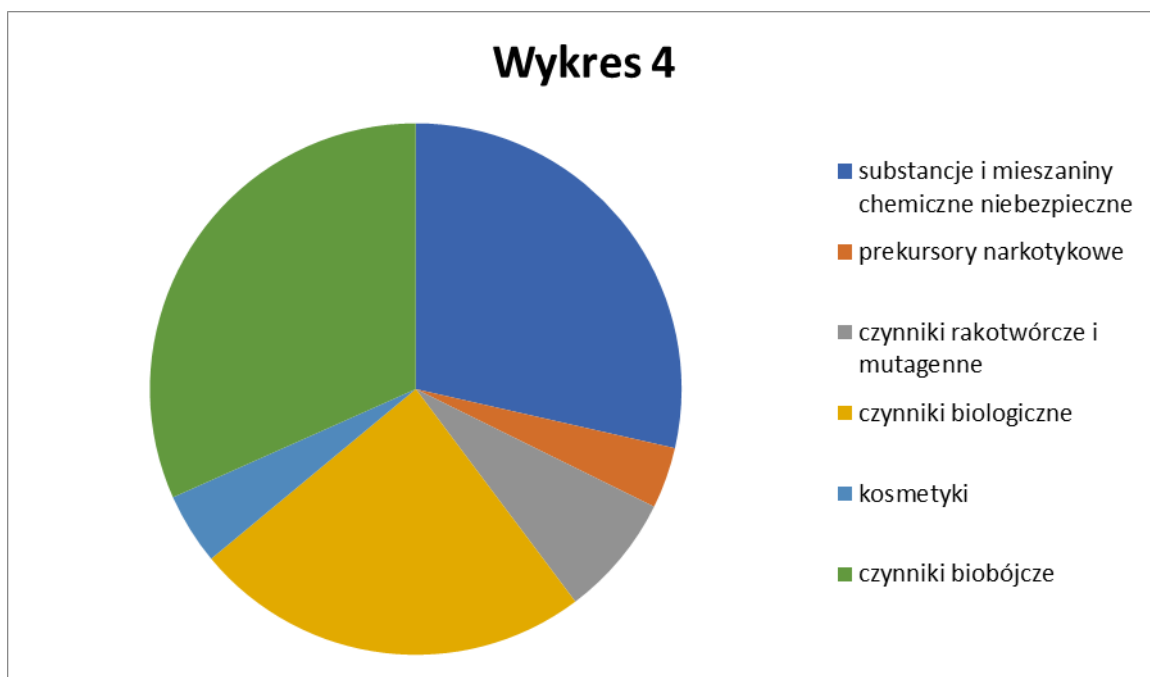
Oprócz realizacji zadań wynikających z bieżącego nadzoru nad przestrzeganiem przez pracodawców przepisów w zakresie bezpieczeństwa i higieny pracy, corocznie realizowane są zadania problemowe, mające na celu wnikliwszą analizę problematyki zagrożeń zawodowych w wytypowanych branżach.

W roku 2022 prowadzono wzmoczone kontrole w zakresie:

- prowadzenie działań związanych z nadzorem nad zakładami pogrzebowymi.
- prowadzenie działań związanych z nadzorem nad prekursorami narkotyków kat. 2 i 3;
- prowadzenie nadzoru nad przygotowaniem pracodawców pod kątem przestrzegania przepisów i zasad bhp podczas prac związanych usuwaniem bądź zabezpieczaniem

wyrobów zawierających azbest w ramach realizacji rządowego „Programu Oczyszczania Kraju z Azbestu na lata 2009-2032”;

- prowadzenie nadzoru nad produktami biobójczymi;
- prowadzenie działań związanych z nadzorem nad czynnikami biologicznymi.
- prowadzenie działań związanych z nadzorem nad wprowadzaniem do obrotu produktów kosmetycznych z uwzględnieniem zakazanych substancji zawartych w rozporządzeniu o produktach kosmetycznych;
- prowadzenie działań związanych z nadzorem nad substancjami chemicznymi niebezpiecznymi i ich mieszaninami;
- prowadzenie nadzoru w ramach realizacji obowiązków wynikających z rozporządzenia Ministra Zdrowia z dn. 24.07.2012r. w sprawie substancji chemicznych, ich mieszanin, czynników lub procesów technologicznych o działaniu rakotwórczym lub mutagennym w środowisku pracy;
- prowadzenie nadzoru w zakresie wytwarzania i wprowadzania do obrotu środków zastępczych.

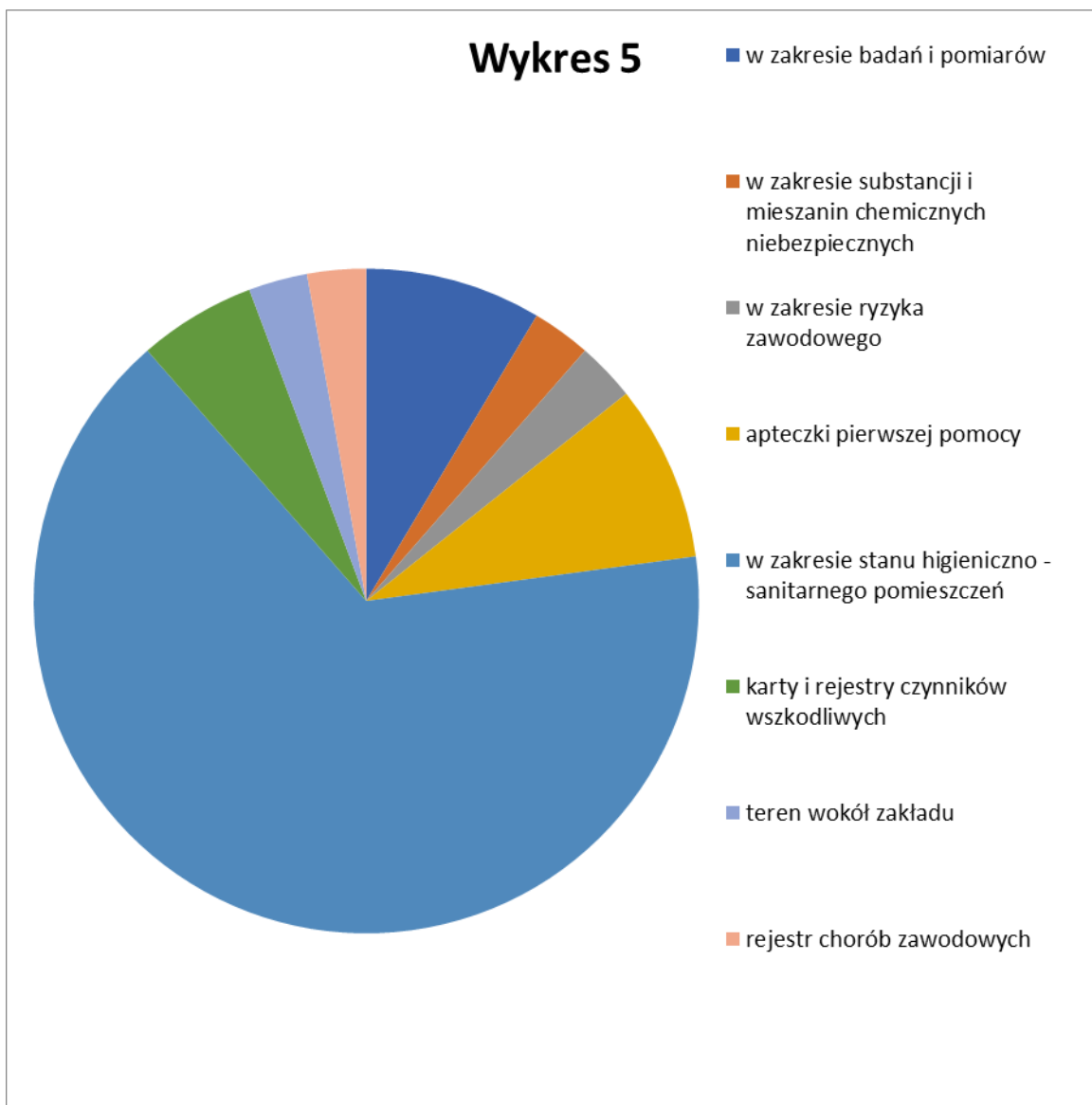


Procentowy wskaźnik przeprowadzonych kontroli.

W 2022 roku skontrolowano **116** zakładów pracy, w których przeprowadzono łącznie **167** kontroli. Skontrolowano warunki pracy dla **3851** zatrudnionych pracowników. W wyniku przeprowadzonych kontroli sanitarnych wydano **8 decyzji administracyjnych zawierających 35 zarządzeń, w tym m. in.:**

1. Przedstawić do wglądu aktualne wyniki pomiarów badań czynników szkodliwych dla zdrowia na stanowiskach pracy – **3 zarządzenia.**

2. Przedstawić do wglądu prawidłowy spis stosowanych substancji i mieszanin chemicznych niebezpiecznych – **1 zarządzenie.**
3. Przedstawić do wglądu aktualne karty i rejestry czynników szkodliwych dla zdrowia na stanowiskach pracy – **2 zarządzenia.**
4. Przedstawić do wglądu aktualną ocenę ryzyka zawodowego na stanowisku pracy – **1 zarządzenie.**
5. Przedstawić do wglądu rejestr stwierdzonych chorób zawodowych oraz zgłoszeń podejrzenia choroby zawodowej – **1 zarządzenie.**
6. Odnowić ściany, sufity i posadzki w pomieszczeniach sanitarno – socjalnych – **7 zarządzeń.**
7. Odnowić ściany, sufity i posadzki w pomieszczeniach produkcyjnych – **1 zarządzenie.**
8. Uzupełnić apteczkę do udzielania pierwszej pomocy wraz z instrukcją o udzielaniu pierwszej pomocy i listą osób przeszkolonych w zakresie udzielania pierwszej pomocy – **3 zarządzenia.**
9. Wyposażyć pomieszczenie do spożywania posiłków wraz z szatnią wydzielonego przy hali produkcyjnej w wentylację, zlewozmywak z wodą bieżącą zimną i ciepłą, szafki indywidualne na przechowywanie własnego posiłku dla pracowników – **1 zarządzenie.**
10. Zlewozmywak w pomieszczeniu do spożywania posiłków wraz z zapleczem kuchennym zaopatrzyć w bieżącą zimną i ciepłą wodę – **1 zarządzenie.**
11. Wyposażyć pomieszczenie do spożywania posiłków w wentylację – **1 zarządzenie.**
12. Wyposażyć jadalnię w indywidualne zamykane szafki do przechowywania własnego posiłku pracownika – **1 zarządzenie.**
13. Oddzielić pisuary od umywalni i kabin natryskowych – **1 zarządzenie.**
14. Odnowić zniszczone szafki pracownicze na odzież wierzchnią i roboczą – **1 zarządzenie.**
15. Udostępnić do użytku nieczynny pisuar w pomieszczeniu WC – **1 zarządzenie.**
16. Zamontować osłony na punktach świetlnych w pomieszczeniach sanitarno – socjalnych – **1 zarządzenie.**
17. Zamontować uchwyty na ręczniki jednorazowe i papier toaletowy w pomieszczeniu WC wraz z umywalnią – **1 zarządzenie.**
18. Zamontować urwany kran przy umywalce w pomieszczeniu umywalni – **1 zarządzenie.**
19. Udostępnić do użytku kabinę prysznicową – **1 zarządzenie.**
20. Uporządkować teren wokół zakładu – **1 zarządzenie.**
21. Doprowadzić do właściwego stanu sanitarno – higienicznego szyby w oknach warsztatowych i pomieszczeniach socjalnych – **1 zarządzenie.**
22. Doprowadzić do właściwego stanu sanitarno – higienicznego oświetlenie w pomieszczeniach warsztatowych – **1 zarządzenie.**
23. Odnowić ściany i sufity w kanałach naprawczych – **1 zarządzenie.**
24. Uzupełnić i naprawić oświetlenie elektryczne w kanałach naprawczych – **1 zarządzenie.**



Liczba zarządzeń decyzji

W wyniku przeprowadzonych badań i pomiarów czynników szkodliwych w środowisku pracy przez laboratoria WSSE oraz inne laboratoria posiadające akredytację PCA stwierdzono, że w **10** zakładach nastąpiło naruszenie normatywów higienicznych określających bezpieczne dla zdrowia warunki pracy:

- w 10 zakładach stwierdzono przekroczenia natężenia hałasu;
- w 2 zakładach stwierdzono przekroczenia substancji chemicznych tj. mangan i jego związki nieorganiczne w przeliczeniu na Mn – frakcja respirabilna na stanowiskach pracy: spawacz, spawacz – ślusarz.

W warunkach przekroczenia NDN (najwyższego dopuszczalnego natężenia) hałasu i substancji chemicznych pracuje **283** osoby.

Dla **179** osób uzyskano poprawę warunków pracy na stanowiskach poprzez sporządzenie programu działań organizacyjno-technicznych zmierzających do ograniczenia narażenia na hałas w związku ze stwierdzonymi przekroczeniami wartości NDN hałasu, oznakowanie stref zagrożonych hałasem w znaki nakazujące stosowanie odpowiednich ochronników słuchu, rotację pracowników na poszczególnych stanowiskach pracy.

Przykładowe znaki nakazujące stosowanie środków ochrony indywidualnej:



W 2022 roku skontrolowano **12** zakładów pracy, w których występuje narażenie na **substancje chemiczne, ich mieszaniny, czynniki lub procesy technologiczne o działaniu rakotwórczym lub mutagennym w środowisku pracy**. Nadzorem objęto podmioty lecznicze (promieniowanie rentgenowskie), zakłady produkcyjne wykorzystujące w swej działalności promieniowanie jonizujące, oraz zakłady zajmujące się produkcją drewna oraz zakłady pracy związane z wytwarzaniem się wolnej krystalicznej krzemionki w procesie produkcyjnym. W kontakcie z czynnikami o działaniu rakotwórczym pracuje **233** osoby, w tym **12** kobiet.

Na terenie działalności Powiatowej Stacji Sanitarno-Epidemiologicznej brak podmiotów zajmujących się pracami związanymi z usuwaniem wyrobów albo innych materiałów zawierających azbest. Usuwanie azbestu odbywa się na naszym terenie przez firmy zewnętrzne, które informują nas pisemnie o terminach i miejscach usuwania azbestu.

W roku 2022 roku w ewidencji było **17** podmiotów gospodarczych wprowadzających do obrotu **substancje i mieszaniny chemiczne niebezpieczne** (16 dystrybutorów i 1 producent) oraz **58** podmioty gospodarcze stosujące substancje i mieszaniny chemiczne niebezpieczne. W ramach nadzoru nad substancjami i mieszaninami chemicznymi niebezpiecznymi przeprowadzono **46** kontroli sanitarnych. Podczas kontroli zwracano uwagę na przestrzeganie przepisów ustawy z dnia 25 lutego 2011r. o substancjach chemicznych i ich mieszaninach (tekst jednolity Dz. U. z 2018r., poz. 143 ze zmianami) oraz rozporządzeń wykonawczych do w/w ustawy. Egzekwowano obowiązek posiadania aktualnych kart charakterystyki, wprowadzania do obrotu prawidłowo oznakowanych produktów, prawidłowego oznakowania magazynów i miejsc przechowywania chemikaliów. Informowano i przypominano również o przestrzeganiu przepisów rozporządzenia (WE) nr 1907/2006 (REACH) oraz rozporządzenia (WE) nr 1272/2008 (CLP). W wyniku kontroli wydano **1** decyzję administracyjną:

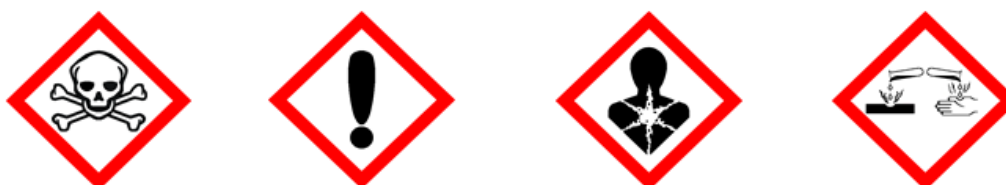
1. Przedstawić do wglądu aktualny spis stosowanych substancji i mieszanin chemicznych niebezpiecznych.

Systematycznie poprawia się znajomość prawa wśród podmiotów wprowadzających do obrotu i stosujących chemikalia, czego wynikiem jest zmniejszenie liczby stwierdzonych uchybień oraz lepsza jakość powstających dokumentów dotyczących substancji chemicznych i ich mieszanin.

Piktogramy określające rodzaj zagrożenia stwarzanego przez substancje chemiczne i ich mieszaniny:



Piktogramy dla zagrożeń dla zdrowia



Piktogram dla zagrożenia dla środowiska



W 2022 roku uczestniczono we Wspólnotowym Projekcie REF-10 w zakresie zintegrowanej kontroli produktów chemicznych – ograniczenia zawarte w załączniku XVII rozporządzenia REACH. Kontrolą objęto LAFARGE CEMENT S.A. w Małogoszczu a dotyczyła ona składu cementu szczególności zawartości chromu (VI).

Ponadto przeprowadzono 6 kontroli u podmiotów stosujących w działalności zawodowej prekursorzy narkotykowe kategorii 2 i 3. Nie stwierdzono żadnych naruszeń przepisów w tym zakresie.

W zakresie nadzoru nad **preparatami biobójczymi** przeprowadzono 51 kontroli sanitarnych w tym 25 kontroli w zakresie wprowadzania do obrotu produktów biobójczych oraz 26 kontroli w zakresie stosowania produktów biobójczych. Zebrane informacje dotyczyły spełnienia przez dystrybutorów i dalszych użytkowników wymogów unijnych dotyczących: dopuszczenia substancji do obrotu i stosowania, prawidłowego oznakowania opakowania zawierającego niezbędne informacje o rodzaju zagrożenia (zwroty "H") i o środkach ostrożności (zwroty "P"), istnienia kart charakterystyki mieszanin i zawartej w nich substancji czynnej oraz czy dana substancja posiada zezwolenie Ministra Zdrowia. Nie stwierdzono nieprawidłowości. Podczas kontroli informowano właścicieli, pracodawców o konieczności sprawdzania zgodności danych na opakowaniu produktu biobójczego z Rejestrem Produktów Leczniczych, Wyrobów Medycznych i Produktów Biobójczych, który dostępny jest na stronie internetowej.

W 2022 roku uczestniczono we Wspólnotowym Projekcie BEF-2 dotyczącym udostępniania na rynku i stosowania w działalności zawodowej produktów biobójczych pod kątem obecności zatwierdzonych/niezatwierdzonych substancji czynnych. Kontrolą objęto dystrybutora Przedsiębiorstwo Handlowo-Usługowe Oddział Jędrzejów „MRÓWKA” oraz zakład produkcyjny VAN-PUR S.A. Oddział w Jędrzejowie.

W roku 2022 roku w ewidencji było **8** podmiotów gospodarczych wprowadzających do **obrotu produkty kosmetyczne**, w tym **1** hurtownia i **7** sklepów. Przeprowadzono **7** kontroli dotyczących oceny oznakowania opakowań jednostkowych oraz obecności w składzie zakazanych substancji zgodnie z rozporządzeniem o produktach kosmetycznych. Ponadto pobrano **1** próbę do badania na zawartość formaldehydu.



Na terenie powiatu jędrzejowskiego znajduje się **93** zakłady pracy, w których występują **szkodliwe czynniki biologiczne**. Skontrolowano ogółem **39** zakładów pracy, w których łącznie na działanie tych czynników narażonych jest **576** osoby. Przeprowadzono **39** kontroli. Sprawdzano, czy przy grupie 3 narażenia na czynniki biologiczne prowadzone są rejestry prac narażających pracowników na działanie szkodliwego czynnika biologicznego, rejestr pracowników narażonych na działanie szkodliwych czynników biologicznych, wykaz klasyfikacji szkodliwych czynników biologicznych na stanowiskach pracy oraz znak ostrzegający przed zagrożeniem biologicznym.

Znak ostrzegający przed zagrożeniem biologicznym:



Środki zastępcze

W 2022 roku do Powiatowej Stacji Sanitarno – Epidemiologicznej w Jędrzejowie nie wpłynęły żadne informacje o pojawiających się obiektach zajmujących się wytwarzaniem i wprowadzaniem do obrotu środków zastępczych. Na terenie powiatu nie zidentyfikowano przypadków dystrybucji oraz sprzedaży środków zastępczych, w związku z powyższym nie było konieczności podejmowania wspólnych kontroli z Policją lub innymi służbami.

W 2022r. w ramach nadzoru nad środkami zastępczymi Państwowy Powiatowy Inspektor Sanitarny w Jędrzejowie nie prowadził żadnego postępowania administracyjnego w zakresie posiadania na własny użytek środków zastępczych. Wszystkie informacje dotyczące postępowań administracyjnych w zakresie wytwarzania i wprowadzania do obrotu środków zastępczych wpisywane są na bieżąco do SMIOD – Systemu Monitoringu Informacji o Dopalaczach. Ponadto PPIS w Jędrzejowie na podstawie współpracy z podmiotami leczniczymi prowadzi monitoring zatruc, podejrzeń wystąpienia zatrucia i zgonów spowodowanych zażyciem środków zastępczych oraz nowych substancji psychoaktywnych, co rejestrowane jest na bieżąco w systemie SMIOD-zatrucia. W 2022 roku do PPIS nie wpłynęło żadne zgłoszenie dotyczące podejrzenia zatrucia środkami zastępczymi.

Na terenie powiatu jędrzejowskiego prowadzone są działania profilaktyczne w zakresie przeciwdziałania obrotowi środków zastępczych. W placówkach szkolnych organizowane są spotkania i omawiane zagadnienia dotyczące zagrożeń wynikających ze stosowania „dopalaczy”, których celem jest zwiększenie wiedzy i świadomości uczniów, nauczycieli i rodziców. Spotkania te organizowane są często wspólnie z przedstawicielami Policji.

W ramach działalności profilaktycznej w obszarze środków zastępczych na stronie internetowej PSSE Jędrzejów umieszczone są materiały i ulotki o treści profilaktyczno – informacyjnej o środkach zastępczych oraz numery funkcjonujących infolinii.

Choroby zawodowe

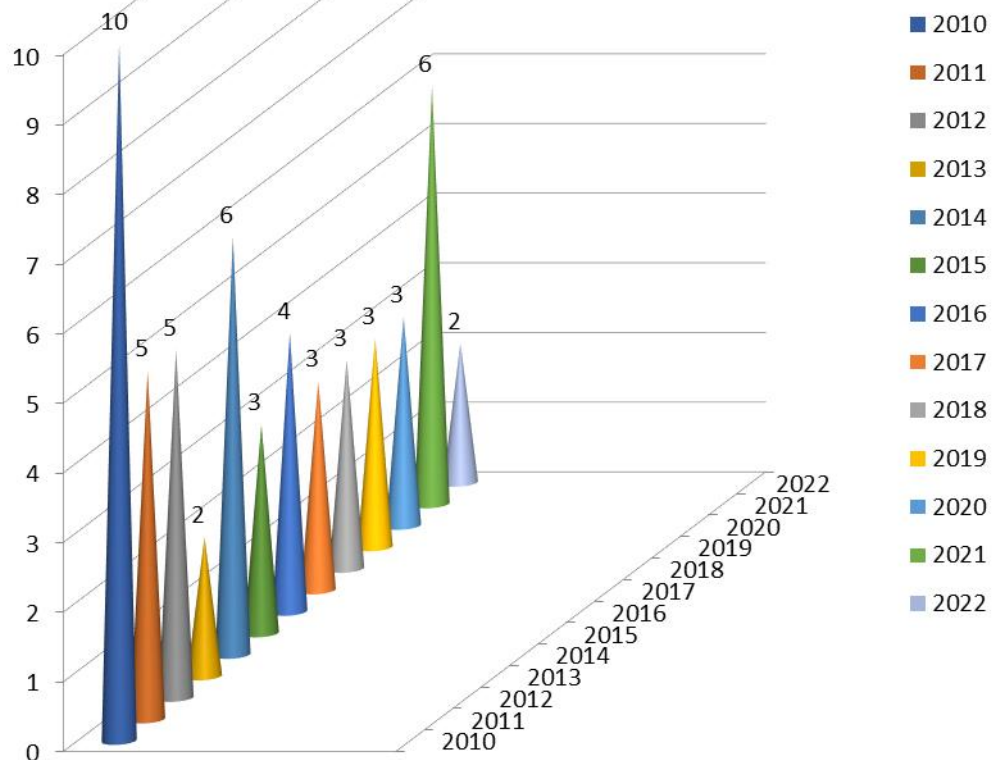
W 2022r. do Powiatowej Stacji Sanitarno-Epidemiologicznej wpłynęło **4** zgłoszenia podejrzeń chorób zawodowych. Przeprowadzono **8** wizytacji w ramach postępowań wyjaśniających dotyczących chorób zawodowych oraz sporządzono **8** kart oceny narażenia zawodowego, w tym **3** karty w ramach współpracy dla innych Powiatowych Stacji Sanitarno-Epidemiologicznych.

Wydano 2 decyzje administracyjne o stwierdzeniu choroby zawodowej:

- 2 decyzje o stwierdzeniu choroby zawodowej – choroby zakaźne lub pasożytnicze albo ich następstwa – borelioza – 1, Pylica płuc: pylica spawaczy – 1.

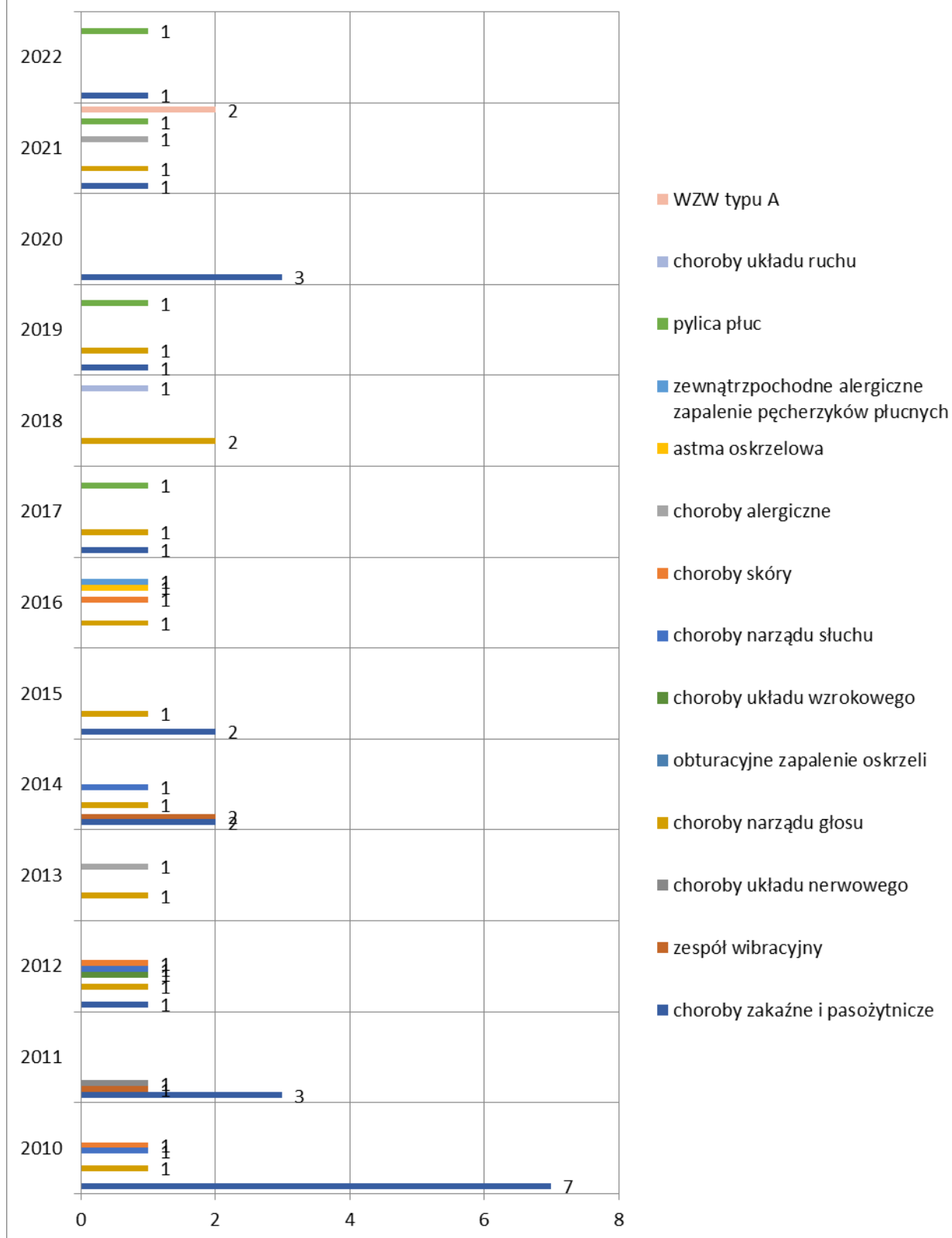
Praca w środowisku, w którym występują czynniki szkodliwe dla zdrowia może prowadzić do powstania stanów chorobowych o etiologii zawodowej. Z poniższego wykresu wynika, że w 2022 roku w zakładach na terenie powiatu liczba stwierdzonych przypadków chorób zawodowych sukcesywnie maleje w stosunku do poprzednich lat.

Wykres 6



Łość stwierdzonych chorób zawodowych w latach 2010-2022.

Wykres 7



Rodzaje chorób zawodowych stwierdzonych w latach 2010-2022

Współpraca z Państwową Inspekcją Pracy, Służbą Medycyny Pracy oraz innymi instytucjami w 2022 r.

Współpraca z Instytutem Medycyny Pracy w Łodzi w zakresie prowadzonych postępowań dotyczących chorób zawodowych. Udział w szkoleniach online organizowanych przez Instytut Medycyny Pracy w Łodzi.

Współpraca ze Służbą Medycyny Pracy polega na przeprowadzaniu ocen narażenia zawodowego w ramach postępowań w sprawach chorób zawodowych, przesyłaniu ocen narażenia zawodowego w związku z podejrzeniem choroby zawodowej oraz przesyłaniu kopii decyzji, dotyczących chorób zawodowych, a także bieżącej współpracy z lekarzami wykonującymi profilaktyczne badania lekarskie pracowników nadzorowanych zakładów.

Współpraca z Państwową Inspekcją Pracy skupia się na działaniach związanych z:

- przesyłaniem do wiadomości decyzji z zakresu chorób zawodowych (o stwierdzeniu choroby zawodowej lub braku podstaw do jej stwierdzenia);
- wymianą informacji na temat: zagrożeń zawodowych w środowisku pracy, czynników szkodliwych, uciążliwych oraz czynników i procesów technologicznych o działaniu rakotwórczym, mutagennym.

Współpraca ze Szpitalem Specjalistycznym w Jędrzejowie w zakresie informowania Państwowego Powiatowego Inspektora Sanitarnego o przypadkach hospitalizacji pacjentów z powodu zatruc środkami zastępczymi lub podejrzanymi o takie zatrucia w 2022 roku. Wysłano stosowne pismo.

Współpraca z Powiatowym Inspektorem Weterynaryjnym – Państwowy Inspektor Sanitarny w Jędrzejowie przekazuje Powiatowemu Lekarzowi Weterynarii roczny plan kontroli obiektów. Dokładne terminy kontroli ustalane są telefonicznie. Obejmuje on działania związane z przeprowadzeniem wspólnych kontroli warunków zdrowotnych środowiska pracy w zakładach uboju i przetwórstwa mięsa oraz zakładach uboju drobiu i ferm drobiu w zakresie nadzoru nad czynnikami szkodliwymi (hałas, wibracja, tlenek węgla), biologicznymi oraz biobójczymi występującymi w środowisku pracy.

Współpraca ze Starostwem Powiatowym i samorządami lokalnymi - wymiana informacji dotyczących bieżącego nadzoru nad zakładami pracy np.: zakłady zajmujące się usuwaniem azbestu. Opracowywanie i przesyłanie informacji na temat stanu sanitarnego w zakładach pracy działających na terenie powiatu. Opracowywanie i przesyłanie informacji na temat stanu sanitarnego w zakładach pracy działających na terenie gminy Sobków. Ponadto prowadzona jest współpraca wewnętrzna między działami Stacji polegająca na przeprowadzaniu wspólnych kontroli kompleksowych, sanitarnych oraz prowadzeniu działań w zakresie promocji zdrowia.

Współpraca z Komendą Powiatową Policji oraz Prokuraturą Rejonową w Jędrzejowie w zakresie problematyki wprowadzania do obrotu środków zastępczych na terenie powiatu oraz informowania Państwowego Powiatowego Inspektora Sanitarnego o przypadkach ujawnienia ich obecności w sprzedaży jak i produkcji.

Podsumowanie

Warunki sanitarno–higieniczne w zakładach pracy na terenie nadzorowanym przez Powiatową Stację Sanitarno–Epidemiologiczną w Jędrzejowie ulegają poprawie. Pracownicy pionu higieny pracy dokonując oceny środowiska pracy stwierdzają, iż w roku 2022 utrzymuje się w dalszym ciągu narażenie na hałas ponadnormatywny. Jednocześnie, ilość pracowników narażonych na ponadnormatywny hałas stwierdzony w latach poprzednich, zmniejszyła się. Zauważa się poprawę stanu bezpieczeństwa i higieny pracy w zakładach pracy poprzez odpowiednie wykorzystanie osiągnięć nauki i techniki. Działania techniczne i organizacyjne podejmowane przez pracodawców, stosowanie środków ochrony indywidualnej oraz profilaktyka medyczna zapobiegają skutkom oddziaływania czynników szkodliwych dla zdrowia w środowisku pracy. Pracodawcy w miarę możliwości dostosowują technologie produkcji do nowoczesnych standardów, odnawiają pomieszczenia produkcyjne i higieniczno – sanitarne, dbają o prawidłowe wyposażenie i urządzenie tych pomieszczeń, zapewniają pracownikom odpowiednią odzież ochronną i środki ochrony indywidualnej oraz przestrzegają terminowości przeprowadzania badań profilaktycznych pracowników.

Promocja zdrowia jako podstawowy składnik profilaktycznej opieki nad pracownikami jest jednym z ważniejszych elementów poruszanych z przedstawicielami zakładów pracy podczas przeprowadzanych kontroli. Stale podnoszona jest świadomość pracodawców i pracowników poprzez ustawiczne szkolenia, instruktaże, dostarczanie materiałów promocji zdrowia oraz przystępowanie do różnych programów – konkursów dotyczących poprawy warunków pracy. Dzięki wciąż poprawiającym się warunkom pracy pracowników, informowaniu ich o ryzyku zawodowym oraz zagrożeniach występujących na stanowiskach pracy możemy zaobserwować zmniejszającą się liczbę zgłoszeń podejrzeń chorób zawodowych.

W 2022 roku Państwowy Powiatowy Inspektor Sanitarny w Jędrzejowie na zlecenie Głównego Inspektora Sanitarnego prowadził działania identyfikacji terenów, na których poziom średniorocznego stężenia promieniotwórczego radonu w powietrzu wewnątrz pomieszczeń w znacznej liczbie budynków może przekroczyć dopuszczalny poziom odniesienia, tj. 300 Bq/m³. Działania te były prowadzone zgodnie z art. 23e ustawy z dnia 29 listopada 2000 r. Prawo atomowe.

Pomiary były realizowane w budynkach użyteczności publicznej na zlecenie Głównego Inspektora Sanitarnego przez ACTE sp. z o.o.. Zgodnie z umową, były wykonywane w okresie grzewczym, tj. październik, listopad, grudzień w pomieszczeniach znajdujących się na parterze budynku i poniżej poziomu zerowego, m. in. w budynkach użyteczności publicznej tj. szkoły, przedszkola, żłobki oraz w budynkach zamieszkania zbiorowego: domy dziecka, domy pomocy społecznej.

Informowano obiekty wytypowane do pomiaru iż pomiar stężenia radonu przy użyciu detektorów śladowych jest bezpieczny.

Na stronie internetowej Powiatowej Stacji Sanitarno–Epidemiologicznej w Jędrzejowie umieszczono linki do materiałów edukacyjno-informacyjnych dotyczących zagadnień związanych z narażeniem na radon w budynkach, lokalach i pomieszczeniach przeznaczonych na pobyt ludzi.

VII. NADZÓR NAD PLACÓWKAMI NAUCZANIA I WYCHOWANIA ORAZ PLACÓWKAMI WYPOCZYNKU DZIECI I MŁODZIEŻY

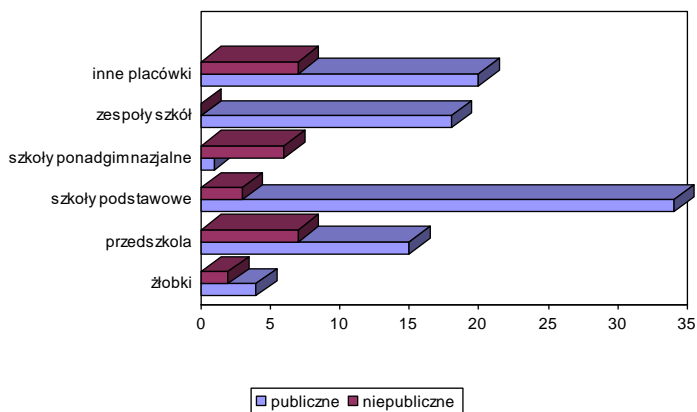
Wprowadzenie

Liczba placówek pod nadzorem 164 w tym: 120 placówek stałych, 44 placówki sezonowe.

Objęto nadzorem: 5 żłobków i 1 klubik dziecięcy, 22 przedszkola, 37 szkół podstawowych, 1 technikum, 1 liceum ogólnokształcące funkcjonujące samodzielnie, 4 szkoły branżowe I i II stopnia, 1 niepubliczna szkoła policealna, 18 zespołów szkół w ramach których działa: 11 przedszkoli, 13 szkół podstawowych oraz 4 licea, 4 technika, 2 szkoły branżowe, 1 szkoła policealna, 1 warsztaty, 2 bursy i internaty.

Ponadto objęto nadzorem placówki pracy pozaszkolnej, placówki szkolno- wychowawcze, placówki wsparcia dziennego, schroniska młodzieżowe oraz 9 turnusów wypoczynku zimowego i 35 turnusów wypoczynku letniego.

Placówki publiczne i niepubliczne pod nadzorem



Nadzór nad warunkami sanitarnymi w placówkach dla dzieci i młodzieży

W 2022 roku przeprowadzono 211 kontroli w tym: 42 to kontrole placówek sezonowych, 44 kontrole sprawdzające wykonanie zarządzeń decyzji, 103 kontrole to ocena stanu sanitarnego placówek, 1 kontrola interwencyjna, 21 kontroli tematycznych (8 dotyczących dostosowania mebli edukacyjnych do zasad ergonomii, 2 dotyczące oceny obciążenia uczniów ciężarem tornistrów szkolnych, 11 dotyczących gotowości szkół do rozpoczęcia roku szkolnego.)

Przeprowadzono ogółem 7 kontroli w żłobkach i klubie dziecięcym, 25 w przedszkolach działających samodzielnie i innych formach wychowania przedszkolnego, 61 w szkołach podstawowych działających samodzielnie, 2 w liceum ogólnokształcącym, 1 w technikum, 4 w szkołach branżowych, 37 w zespołach szkół, 30 w innych placówkach.

Stan sanitarny budynków w których funkcjonują placówki dla dzieci i młodzieży

W wyniku kontroli prowadzonych w 2022r. wydano **50** decyzji administracyjnych w celu poprawienia warunków higienicznych i technicznych placówek, w tym 13 zmieniających termin wykonania zarządzeń.

Decyzje dotyczyły :

- ✚ stanu sanitarno- technicznego dróg dościa, ogrodzenia – 2 placówki;
- ✚ placów rekreacyjnych/boisk sportowych - 6 placówek;
- ✚ ciągów komunikacyjnych budynkach (nawierzchnie, schody, zabezpieczenia kaloryferów) i/lub szatni - 7 placówek;
- ✚ sal lekcyjnych i innych sal zajęć dla dzieci i młodzieży - 10 placówek;
- ✚ mebli szkolnych (dostosowanie do zasad ergonomii i stan techniczny) - 2 placówki;
- ✚ sprawności technicznej armatury oraz stanu sanitarno- higienicznego toalet - 9 placówek;
- ✚ warunków do prowadzenia zajęć w-f - 7 placówek;
- ✚ pracowni komputerowych - 2 placówki;
- ✚ stanu sanitarno-higienicznego i technicznego w pokojach sypialnych - 3 placówki;
- ✚ oraz innych usterek tj. oświetlenie naturalne w stosunku do tablicy, ochrona przed nadmiernym nasłonecznieniem, wentylacja w łazience niesprawna, standardy dostępności do urządzeń sanitarnych niezachowane, urządzenia sanitarne niedostosowane do potrzeb dzieci młodszych - 7.

Zaplecze sanitarne placówek dla dzieci i młodzieży oraz warunki do utrzymania higieny osobistej.

Kontrole **103** placówek stałych dla dzieci i młodzieży wykazały:

- ✚ 96 placówek podłączonych do wodociągu miejskiego lub gminnego;
- ✚ 7 własne ujęcie wody;
- ✚ 68 jest podłączone do sieci kanalizacyjnej centralnej;
- ✚ 22 posiada zbiornik bezodpływowy (szambo);
- ✚ 13 posiada własną oczyszczalnię ścieków.

Niezachowanie standardów dostępności do urządzeń sanitarnych – brak stwierdzonych nieprawidłowości.

Niewłaściwe warunki do utrzymania higieny osobistej - 7 placówek (niewłaściwy stan techniczny urządzeń sanitarnych) - wydano decyzje administracyjne.

Ergonomia wyposażenia placówek dla dzieci i młodzieży

W 2022r. oceniono **194** stanowisk pracy w 15 oddziałach 4 przedszkoli, **353** stanowiska pracy w 22 oddziałach 2 szkół podstawowych, 40 stanowisk w 4 oddziałach 1 szkoły branżowej, **73** stanowiska pracy ucznia w 4 oddziałach 1 technikum funkcjonującego w zespołach.

Z niedostosowanych do ergonomii ucznia korzysta **28** uczniów i przedszkolaków (19 przedszkolaków w 5 oddziałach 3 przedszkoli, 3 uczniów w 1 oddziale szkoły podstawowej, 6 uczniów w 4 oddziałach 1 technikum funkcjonującego w zespole szkół).

Zapewnienie miejsca na podręczniki i przybory szkolne

We wszystkich szkołach i przedszkolach zapewniono uczniom miejsca na pozostawianie w szkole części podręczników i przyborów szkolnych.

- ❖ w formie indywidualnych szafek – 50 placówek;
- ❖ inne miejsce - 19 placówek.

Warunki do prowadzenia zajęć wychowania fizycznego

Kontrole obejmowały również warunki sanitarno- higieniczne, w których prowadzone są zajęcia wychowania fizycznego.

W 28 skontrolowanych szkołach podstawowych zajęcia wychowania fizycznego odbywają się:

- ✚ w salach gimnastycznych z boiskiem - 5 placówek;
- ✚ w salach zastępczych/rekreacyjnych z boiskiem - 13 placówek;
- ✚ w salach zastępczych/rekreacyjnych bez boiska – 1 placówka
- ✚ w salach gimnastycznych i salach zastępczych/rekreacyjnych - 2 placówki;
- ✚ w sportowych zespołach szkolnych - 7 placówek;

Na 7 zespołów sportowych 6 używa natrysków.

Rozkład zajęć oraz organizacja czasu pobytu w szkole

Tygodniowy i dzienny rozkład lekcji powinien być układany z zachowaniem higienicznych warunków nauczania i uwzględnić potrzebę równomiernego obciążenia zajęciami w poszczególnych dniach tygodnia jak również przewidywać rozpoczęcie i kończenie zajęć o tej samej lub zbliżonej porze we wszystkich dniach tygodnia, przy czym różnica między kolejnymi dniami nie może być większa od 1 godziny.

Kontroli poddano:

- ✚ 16 szkół podstawowych funkcjonujących samodzielnie, gdzie oceniono plan lekcji w 164 oddziałach. Nieprawidłowości nie stwierdzono.
 - ✚ 1 technikum funkcjonujące samodzielnie , gdzie oceniono 4 oddziały
 - ✚ 1 liceum ogólnokształcące funkcjonujące samodzielnie , gdzie oceniono 14 oddziałów
 - ✚ 3 szkoły branżowe – 13 oddziałów
 - ✚ 14 zespołów szkół, gdzie oceniono 65 oddziałów szkół podstawowych, 21 oddziałów technikum, 21 oddziałów liceum ogólnokształcących.
- Nieprawidłowości nie stwierdzono.

Warunki pobytu dzieci 6 letnich w szkole i przedszkolu

W ramach kontroli oceniano warunki pobytu dzieci 6 letnich w 30 placówkach tj. w szkołach i przedszkolach działających samodzielnie oraz w zespołach szkół.

Kontrole wykazały, że 28 placówek, gdzie działają oddziały 6 latków posiada właściwą infrastrukturę i wyposażenie pomieszczeń przeznaczonych do użytkowania przez oddział „zerowy” .

Warunki sanitarne zorganizowanych form wypoczynku dzieci i młodzieży

Wypoczynek zimowy zorganizowany w miejscu zamieszkania

Skontrolowano 1 turnus. Zajęcia realizowane podczas wypoczynku urozmaicone, nastawione na aktywny wypoczynek. Czystość bieżąca w dniu kontroli zachowana, nie stwierdzono zaniedbań w prowadzeniu placówki. Dokumentacja medyczna uczestników i personelu kompletna. Żywnienie w formie II śniadań (owoce, jogurty, bułki), obiady II daniowe w formie cateringu, napoje zapewnione przez organizatorów (woda mineralna niegazowana).

Wypoczynek zimowy zorganizowany w formie wyjazdowej

Skontrolowano 7 turnusów tj. 6 obozów sportowych, 1 zimowisko. Czystość bieżąca w dniu kontroli zachowana. Dokumentacja medyczna uczestników i personelu kompletna. Zajęcia realizowane podczas wypoczynku urozmaicone, nastawione na aktywne spędzanie czasu. Powierzchnia na jednego uczestnika zapewniona zgodnie z wytycznymi dla organizatorów wypoczynku w związku z wystąpieniem pandemii. Opieka medyczna w ramach NFZ. Żywnienie – śniadania, obiady II daniowe i kolacje zapewnione na miejscu. Napoje – woda mineralna niegazowana zapewniona przez organizatorów.

1 obóz sportowy został odwołany ze względu na awarię ogrzewania w obiekcie.

Wypoczynek letni:

Wypoczynek w formie wyjazdowej dla 821 uczestników to : 20 obozów zorganizowanych przez 18 organizatorów (obozy sportowe, językowe, taneczne, militarne, konne) i 5 kolonii letnich (5 organizatorów). Zajęcia realizowane podczas wypoczynku urozmaicone, nastawione na aktywny wypoczynek. Żywnienie pełne (śniadania, obiady II daniowe, podwieczerek, kolacja), napoje zapewnione przez organizatorów oraz właścicieli ośrodków wypoczynku (woda mineralna, woda z sokiem, herbata). Czystość bieżąca w dniu kontroli zachowana. Opieka medyczna w ramach NFZ. Nie odnotowano zatruć pokarmowych oraz zakażeń wirusem SARS-CoV-2.

Wypoczynek w miejscu zamieszkania zorganizowany dla 329 uczestników:

Skontrolowano 9 turnusów 6 organizatorów. Wypoczynek w miejscu zamieszkania zorganizowany był w Ognisku Wychowawczym Caritas nadzorowanym całorocznie, w szkołach podstawowych, w dwóch centrach kultury oraz w Ośrodku Sportu i Rekreacji w Sędziszowie. Uczestnikami objętymi opieką na 4 turnusach były dzieci z rodzin problemowych, wielodzietnych oraz znajdujących się w trudnej sytuacji materialnej czy życiowej z terenu gminy Jędrzejów, na 1 - zawodnicy trenujący piłkę nożną w szkółce sportowej, 1 - dla dzieci z powiatu jędrzejowskiego gdzie odbywały się zajęcia teatralne, muzyczne, taneczne, 3 – dla dzieci z gminy Sędziszów. Żywnienie w formie śniadań, obiadu II daniowego i napoju (kompot, herbata, soki) przygotowywane na miejscu dla 2 półkolonii, w 4 żywienie w formie cateringu, 3 półkolonie nie zapewniały wyżywienia.

Nie odnotowano zatruć pokarmowych zakażeń wirusem SARS-CoV-2.

Sekcja HZZiPK skontrolowała pionny żywieniowy w 6 obiektach. Przeprowadziła 6 kontroli. Nie stwierdzono uchybień.

Żłobki

Pod bieżącym nadzorem znajduje się 5 żłobków oraz 1 klubik dziecięcy działające na terenie powiatu. W tym są: 1 żłobek i 1 klubik prywatne, 4 żłobki samorządowe posiadające pozytywną opinię sanitarną, wpisane do rejestru żłobków i klubów dziecięcych w samorządzie terytorialnym.

Postępowanie administracyjne

W wyniku kontroli prowadzonych w 2022r. wydano **50** decyzji administracyjnych w celu poprawienia warunków higienicznych i technicznych placówek, w tym 13 zmieniających termin wykonania zarządzeń.

Wyegzekwowano 13 decyzji w tym 7 wydanych w latach ubiegłych. Ponadto wydano 33 decyzje płatnicze za negatywne wyniki kontroli.

Wnioski:

Podsumowując stan sanitarno - higieniczny w nadzorowanych placówkach zauważamy systematyczną poprawę zarówno w zakresie warunków technicznych jak i higienicznych. W zależności od potrzeb remontowano pomieszczenia dydaktyczne, poprawiało ich standard i zapewniło uczniom lepsze warunki nauki.

Współpraca z dyrektorami szkół, władzami lokalnymi układa się poprawnie.

VIII. NADZÓR NAD BEZPIECZEŃSTWEM ŻYWNOŚCI, ŻYWIENIA I PRODUKTÓW KOSMETYCZNYCH

W 2022 r. na nadzorowanym terenie zarejestrowanych było **1234** obiekty, w których przeprowadzono łącznie **355** kontroli.

Realizacja planu kontroli za 2022r.

- liczba zaplanowanych kontroli w zakładach	- 227
- liczba przeprowadzonych kontroli planowanych	- 190
- liczba nie zrealizowanych kontroli planowanych	- 37
- liczba kontroli nieplanowanych	- 165

Przyczyny niezrealizowania w pełni planu kontroli to:

- 5 obiektów – działalność zawieszona,
- 18 obiektów – działalność zlikwidowana,
- pozostałe obiekty - sytuacja epidemiczna COVID-19, obiekty w terenie, brak możliwości przeprowadzenia kontroli.

Kontrole ponadplanowe dotyczyły:

- kontroli na wniosek przedsiębiorców (powstanie nowych obiektów, rozszerzenie zakresu działalności, zmiana prowadzącego działalność w obiekcie),
- rekontroli potwierdzających usunięcie uchybień,
- kontroli interwencyjnych,
- kontroli w związku z poborem próbek żywności oraz materiałów i wyrobów przeznaczonych do kontaktu z żywnością do badań laboratoryjnych,
- kontroli granicznych,
- kontroli warunków sprzedaży owoców miękkich,
- kontroli pochodzenia ryb wprowadzanych do obrotu,
- kontrola związana z powiadomieniem w systemie RASFF.

Obiekty objęte bieżącym nadzorem sanitarnym według rejestru zakładów to:

- zakłady produkcji żywności	- 32
- zakłady żywienia zbiorowego otwarte	- 139
- zakłady żywienia zbiorowego zamknięte	- 67
- obiekty obrotu żywnością (sklepy, kioski, hurtownie)	- 320
- obiekty ruchome i tymczasowe	- 46
- środki transportu żywności	- 197
oraz	
- miejsca produkcji PU	- 2
- obiekty obrotu PU	- 17

Ponadto 423 obiektów tj.:

- produkcja pierwotna	- 222
- produkcja pierwotna i dostawcy bezpośredni	- 113
- produkcja pierwotna i rolniczy handel detaliczny	- 1
- producenci żywności w warunkach domowych	- 9
- obiekty agroturystyczne	- 3
- apteki, punkty apteczne, sklepy zielarskie i medyczne	- 28
- inne obiekty obrotu (saloniki prasowe, stoiska z żywnością, suplementami diety, automaty do żywności, sprzedaż internetowa)	- 47

Łącznie w 2022r. w w/w obiektach przeprowadzono **355** kontroli sanitarnych.

Za stwierdzone uchybienia sanitarno-higieniczne nałożono łącznie **17** mandatów karnych na łączną kwotę **3000,00 zł** oraz za stwierdzenie naruszeń nakazów i zakazów przeciwepidemicznych nałożono łącznie **2** mandaty karne na łączną kwotę **40,00 zł**.

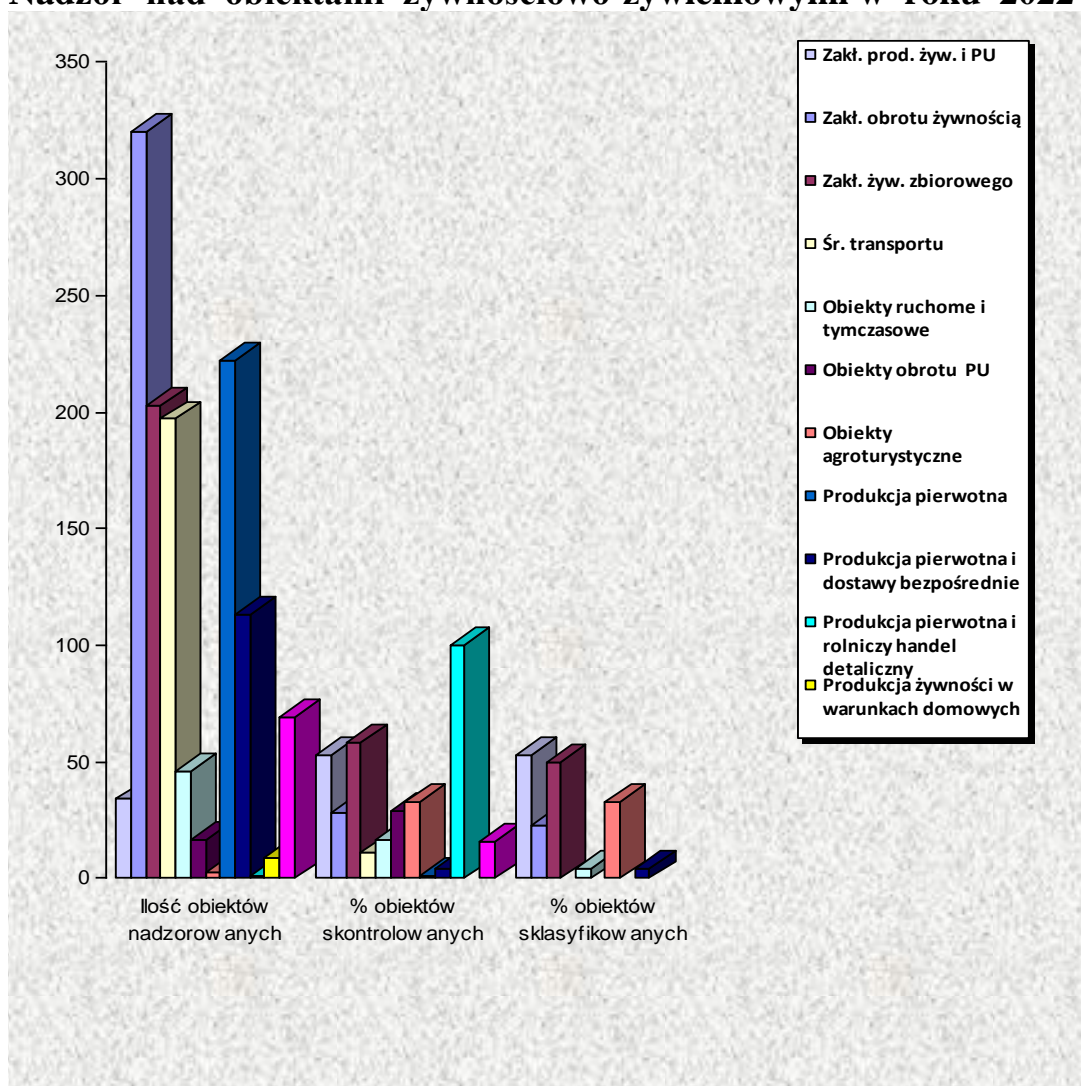
Wydano **179** decyzji administracyjnych, w tym:

- 31 decyzji nakładających opłaty,
- 87 decyzji dotyczących wykreślenia zakładu z rejestru,
- 34 decyzje zatwierdzające bezwarunkowo zakłady,
- 8 decyzji zmieniających,
- 4 decyzje administracyjne nakazujące usunięcie uchybień sanitarno-technicznych,
- 7 decyzji zatwierdzających zakłady w związku z rozszerzeniem zakresu działalności,
- 1 decyzja przedłużająca termin realizacji zarządzeń decyzji administracyjnej,
- 7 decyzji wygaszających.

Rok 2022	Ilość obiektów Nadzorowanych	% obiektów skontrolowanych	% obiektów sklasyfikowanych
Zakłady produkcji żywności i PK	34	53	53
Zakłady obrotu żywnością	320	28	23
Zakłady żywienia zbiorowego	203	59	50
Środki transportu	197	11	-
Obiekty ruchome i tymczasowe	46	17	4
Obiekty obrotu PU	17	29	-

Obiekty agroturystyczne	3	33	33
Produkcja pierwotna	222	1	-
Produkcja pierwotna i dostawy bezpośrednie	113	4	4
Produkcja pierwotna i rolniczy handel detaliczny	1	100	-
Produkcja żywności w warunkach domowych	9	-	-
Inne obiekty obrotu w tym apteki, punkty apteczne, sklepy zielarskie i medyczne	69	16	-
Razem	1234	23	16

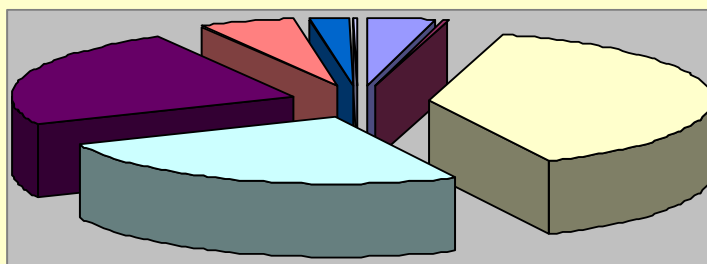
Nadzór nad obiektami żywnościowo-żywnościowymi w roku 2022



Obiekty objęte bieżącym nadzorem w 2022r.

Lp.	Obiekty objęte nadzorem w roku 2022	Ilość	% ogółu
1	Zakłady produkcji żywności	32	4
2	Zakłady produkcji opakowań przeznaczonych do kontaktu z żywnością	2	0,2
3	Zakłady obrotu żywnością (sklepy, kioski, hurtownie)	320	39
4	Zakłady żywienia zbiorowego	203	25
5	Środki transportu	197	24
6	Obiekty ruchome i tymczasowe	46	6
7	Obiekty obrotu PU	17	2
8	Obiekty agroturystyczne	3	0,4
Ogółem		820	100

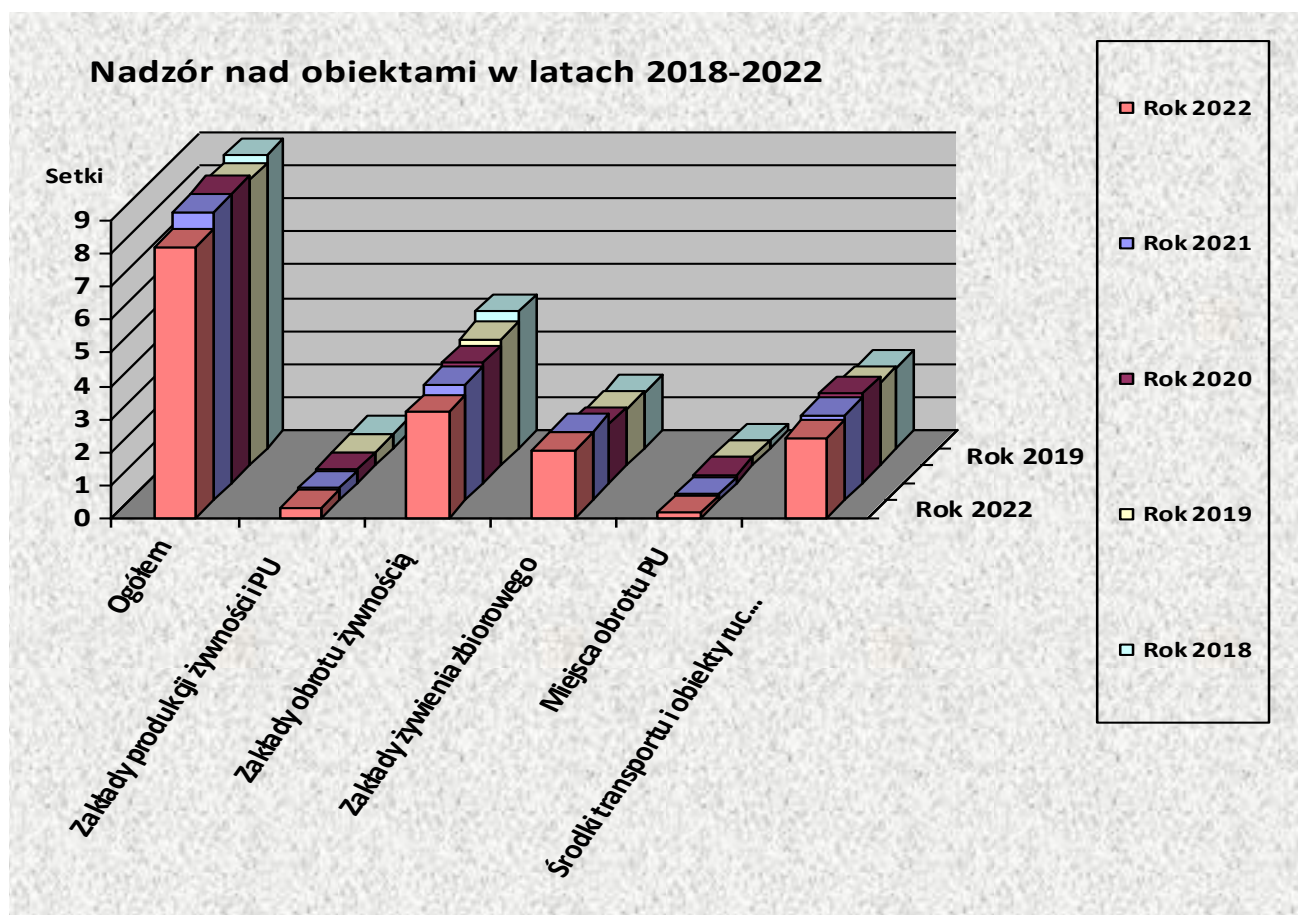
Obiekty objęte bieżącym nadzorem w 2022r.



- Zakłady produkcji żywności
- Zakłady produkcji opakowań przeznaczonych do kontaktu z żywnością
- Zakładu obrotu żywnością
- Zakłady żywienia zbiorowego
- Środki transportu
- Obiekty ruchome i tymczasowe
- Obiekty obrotu PU
- Obiekty agroturystyczne

Bieżący nadzór nad obiektami w latach 2018 - 2022

Rodzaj nadzorowanych obiektów	Rok 2022		Rok 2021		Rok 2020		Rok 2019		Rok 2018	
	Ilość obiektów	% skontrolowanych	Ilość obiektów	% skontrolowanych	Ilość obiektów	% skontrolowanych	Ilość obiektów	% skontrolowanych	Ilość obiektów	% skontrolowanych
Zakłady produkcji żywności i PU	34	53	37	84	40	47	39	92	43	93
Zakłady obrotu żywnością	320	28	350	23	364	20	381	45	412	40
Zakłady żywienia zbiorowego	206	58	207	46	176	31	171	91	166	92
Miejsca obrotu PU	17	29	20	25	25	20	23	43	21	57
Środki transportu i obiekty ruchome	243	12	259	11	270	7	248	11	241	23
Ogółem	820	32	873	27	875	19	862	46	883	52



Najczęściej występujące nieprawidłowości stwierdzane na podstawie przeprowadzonych ocen stanu sanitarnego nadzorowanych obiektów zgodnie z obowiązującymi arkuszami oceny:

- Niewłaściwy stan sanitarno – techniczny pomieszczeń zakładów: ścian, sufitów, drzwi.
- Nieprawidłowy stan sanitarno – techniczny wyposażenia zakładu: regałów.
- Brak przestrzegania i utrzymania procedur, instrukcji GHP, GMP oraz systemu opracowanego na zasadach HACCP – w sprzedaży przeterminowane środki spożywcze,
- Brak aktualnego wyniku badania wody, zgodnie z częstotliwością opracowaną w ramach procedury kontroli wewnętrznej.

Zakwestionowane i wycofane podczas kontroli środki spożywcze

W 2022r. podczas przeprowadzonych kontroli sanitarnych zakwestionowano i wycofano z obrotu środki spożywcze w ilości **27,34 kg** oraz **9,730 l** łącznie na kwotę **847,34 zł.**

Dla porównania w 2021r. podczas przeprowadzonych kontroli sanitarnych zakwestionowano i wycofano z obrotu środki spożywcze w ilości **22,87 kg** łącznie na kwotę **377,65 zł.**

Realizacja planu poboru próbek i podejmowane działania:

W 2022r. w ramach urzędowej kontroli i monitoringu w nadzorowanych zakładach pobrano do badań laboratoryjnych **222 próbek** w tym:

- **217** próbek żywności,
- **5** próbek materiałów i wyrobów przeznaczonych do kontaktu z żywnością.

Zakwestionowano 5 próbek żywności tj.:

- 1 próbkę środka spożywczego pn. Kasza jęczmienna wiejska, oznakowanego: wyprodukowano dla Jeronimo Martins Polska S.A., ul. Żniwna 5, 62-025 Kostrzyn przez Melvit S.A., ul. Grójecka 194/91, 02-390 Warszawa, pobraną w kierunku poziomu metali szkodliwych dla zdrowia – stwierdzono nieprawidłowe wyrażenie daty minimalnej trwałości, co stanowi naruszenie załącznika X do Rozporządzenia Parlamentu Europejskiego i Rady (UE) nr 1169/2011 z dnia 25 października 2011r. w sprawie przekazywania konsumentom informacji na temat żywności, (...) oraz nieprawidłowo wyliczony % RWS w porcji 50g produktu dla „Tłuszcz, w tym kwasy tłuszczowe nasycone”, co stanowi naruszenie części B załącznika XIII do Rozporządzenia Parlamentu Europejskiego i Rady (UE) nr 1169/2011 z dnia 25 października 2011r. w sprawie przekazywania konsumentom informacji na temat żywności, (...).
- 1 próbkę środka spożywczego pn. Fasola Piękny Jaś, oznakowanego: producent: Przedsiębiorstwo Produkcyjno - Handlowe Janex Jan Ciupak, Leszek Ciupak Spółka Jawna, ul. Bohaterów Porytowego Wzgórza 31, 23-300 Janów Lubelski, pobraną w kierunku pozostałości pestycydów – stwierdzono nieprawidłowo podany %RWS dla błonnika w tabeli „Wartość odżywcza” zamieszczonej na opakowaniu ocenianego środka spożywczego, co stanowi naruszenie części B załącznika XIII do Rozporządzenia Parlamentu Europejskiego i Rady (UE) nr 1169/2011 z dnia 25 października 2011r. w sprawie przekazywania konsumentom informacji na temat żywności, (...) oraz nieprawidłowo wyliczony %RWS w 100g produktu dla „Białko”, podany w tabeli

„Wartość odżywcza” zamieszczonej na opakowaniu ocenianego środka spożywczego, co stanowi naruszenie części B załącznika XIII do Rozporządzenia Parlamentu Europejskiego i Rady (UE) 1169/2011 z dnia 25 października 2011r. w sprawie przekazywania konsumentom informacji na temat żywności, (...).

- 1 próbkę środka spożywczego pn. Makrela wędzona tusze, oznakowanego: producent: Zakład Przetwórstwa Rybnego Ryszard Stępień, Janów 57, 26-065 Piekoszów pobraną w kierunku WWA – stwierdzono użycie niewłaściwego sformułowania poprzedzającego wykaz składników tj. podano „Skład” zamiast „Składniki”, co stanowi naruszenie art. 18 ust. 1 Rozporządzenia Parlamentu Europejskiego i Rady (UE) nr 1169/2011 z dnia 25 października 2011r. w sprawie przekazywania konsumentom informacji na temat żywności (...) oraz brak podania kategorii narzędzia połowowego użytego do połowów, co stanowi naruszenie art. 35 ust.1c Rozporządzenia Parlamentu Europejskiego i Rady (UE) nr 1379/2013 z dnia 11 grudnia 2013r. w sprawie wspólnej organizacji rynków produktów rybołówstwa i akwakultury, (...).
- 1 próbkę środka spożywczego pn. Roślinne kabanosy, oznakowanego: producent: TARCZYŃSKI S.A., Ujeździec Mały 80, 55-100 Trzebnica, pobraną w kierunku substancji dodatkowych – stwierdzono nieprawidłowo podany %RWS dla błonnika w tabeli „Wartość odżywcza” zamieszczonej na opakowaniu ocenianego środka spożywczego, co stanowi naruszenie w części B załącznika XIII do Rozporządzenia Parlamentu Europejskiego i Rady (UE) nr 1169/2011 z dnia 25 października 2011r. w sprawie przekazywania konsumentom informacji na temat żywności, (...) oraz brak podania ilościowej zawartości składnika – „czerwony burak w proszku”, którego użycie zostało podkreślone w oznakowaniu graficznym, co stanowi naruszenie art. 22 ust.1 lit. b Rozporządzenia Parlamentu Europejskiego i Rady (UE) nr 1169/2011 z dnia 25 października 2011r. w sprawie przekazywania konsumentom informacji na temat żywności, (...).
- 1 próbkę środka spożywczego pn. Papryka ostra, oznakowanego: wyprodukowano w UE dla: JARBAB Ewa Serwatka, ul. Wopistów 15B, 41-215 Sosnowiec, pobranego w kierunku poziomu zanieczyszczeń mikotoksynami – stwierdzono nieprawidłowe wyrażenie daty minimalnej trwałości, niezgodne z załącznikiem X do Rozporządzenia Parlamentu Europejskiego i Rady (UE) nr 1169/2011 z dnia 25 października 2011r. w sprawie przekazywania konsumentom informacji na temat żywności, (...) oraz w informacji „Wartości odżywcze w 100g” przy nazwie składnika odżywczego - „Błonnik” brak podanej jego ilości, co jest niezgodne z art. 36 ust. 1 i 2 Rozporządzenia Parlamentu Europejskiego i Rady (UE) nr 1169/2011 z dnia 25 października 2011r. w sprawie przekazywania konsumentom informacji na temat żywności, (...).

Działania podejmowane w związku z powiadomieniami w systemie RASFF (System Wczesnego Ostrzegania o Niebezpiecznych Produktach Żywnościowych i Paszach)

Ogółem w ramach **działań w systemie RASFF** przeprowadzono, w tym:

- w związku z otrzymanymi **powiadomieniami alarmowymi:**

ilość kontroli – **0**

ilość innych działań wyjaśniających – **61** (rozmowy telefoniczne)

- w związku z otrzymanymi **powiadomieniami informacyjnymi:**

ilość kontroli – **1**

ilość innych działań wyjaśniających – **23** (rozmowy telefoniczne),

- w związku z otrzymanymi **powiadomieniami o niezgodności**:
ilość innych działań wyjaśniających – **1** (rozmowy telefoniczne)

- inne powiadomienia/informacje - 4 (rozmowy telefoniczne)

ponadto – przegląd stron internetowych pod kątem obecności kwestionowanych suplementów (7 suplementów)

W związku z powiadomieniami w ramach systemu RASFF nie wycofywano produktów.

Inspekcja Weterynaryjna.

W ramach współpracy organów Państwowej Inspekcji Sanitarnej i organów Inspekcji Weterynaryjnej:

- przesłano aktualną listę zakładów nadzorowanych wspólnie przez obie Inspekcje z proponowanymi terminami wspólnych kontroli,
- przesłano listę zakładów nadzorowanych przez Inspekcję Sanitarną, które pozyskują w procesie produkcji produkty przeznaczone na cele paszowe (browar),
- przesyłano zbiorcze miesięczne raporty z przeprowadzonych kontroli w obiektach obrotu żywienia zbiorowego otwartego w zakresie identyfikowalności / legalności pochodzenia mięsa wieprzowego, dziczyzny oraz zagospodarowania odpadów pochodzenia zwierzęcego, usuwania odpadów pokonsumpcyjnych w obiektach żywnościowych w związku z zagrożeniem ASF.

W 2022r. podejmowano działania w związku z otrzymanymi powiadomieniami w systemie RASFF za pośrednictwem Świętokrzyskiego Państwowego Wojewódzkiego Inspektora Sanitarnego od Powiatowych Lekarzy Weterynarii właściwych ze względu na miejsce prowadzonej działalności przez zakłady produkcyjne wprowadzające do obrotu środki spożywcze pochodzenia zwierzęcego o niewłaściwej jakości zdrowotnej.

W związku z zagrożeniem ASF przeprowadzano wspólnie 4 kontrole (kioski ze sprzedażą mięsa).

Inspekcja Handlowa

W 2022r. nie podejmowano działań wspólnie z Inspekcją Handlową.

Wojskowy Ośrodek Medycyny Prewencyjnej

W 2022r. w związku z „Wystawą Sił Zbrojnych RP” w Kielcach przeprowadzono kontrole w 2 nadzorowanych obiektach (restauracja, ruchomy obiekt małej gastronomii), które zgłosiły chęć uczestnictwa w w/w wystawie, o wynikach kontroli pismem poinformowano Wojskowy Ośrodek Medycyny Prewencyjnej w Krakowie.

Policja

W 2022r. z udziałem przedstawicieli Policji w związku z wystąpieniem stanu epidemii przeprowadzono łącznie **85 wizytacji** oraz **2 kontrole**, w tym:

- **1 kontrola interwencyjna** w związku z interwencją konsumenta (sklep spożywczy),
- **1 kontrola tematyczna** (sklep spożywczy).

Państwowa Inspekcja Ochrony Roślin i Nasiennictwa

W ramach realizacji Planu działania na 2022r. dotyczącego produkcji pierwotnej żywności pochodzenia roślinnego realizowanego w ramach porozumienia w sprawie współdziałania Państwowej Inspekcji Sanitarnej, Państwowej Inspekcji Ochrony Roślin i Nasiennictwa, Inspekcji Jakości Handlowej Artykułów Rolno - Spożywczych, Inspekcji Ochrony Środowiska w zakresie zapewnienia bezpieczeństwa produkcji pierwotnej żywności pochodzenia roślinnego przeprowadzono wspólnie z PIORIN **1 kontrolę** u producenta produkcji pierwotnej, pobrano do badań laboratoryjnych 1 próbkę ogórka do badań w kierunku metali szkodliwych dla zdrowia, PIORIN pobrał próbkę ogórka do badań w kierunku pozostałości pestycydów. Próbek nie kwestionowano.

Otrzymano informacje od Świętokrzyskiego Wojewódzkiego Inspektora Ochrony Roślin i Nasiennictwa za pośrednictwem Świętokrzyskiego Państwowego Wojewódzkiego Inspektora Sanitarnego:

- o wykryciu w próbce grochu pozostałości substancji czynnej – tiaklopyrd, która od 03.02.2021r. nie jest dopuszczona do stosowania, próbka była pobrana przez przedstawiciela PIORIN Oddział w Jędrzejowie u nadzorowanego rolnika, przeprowadzono postępowanie wyjaśniające, uzyskano informacje, iż przedstawiciele PIORIN przeprowadzili kontrolę u rolnika, a zebrany groch nie trafi do obrotu, zostanie wykorzystany w gospodarstwie do siewu poplonu,
- o wykryciu próbce selera pozostałości substancji czynnych – fluopikolid i propamokarb, które nie są dopuszczone do stosowania w uprawie selera, próbka była pobrana przez przedstawiciela PIORIN Oddział w Jędrzejowie, przeprowadzono postępowanie wyjaśniające, uzyskano informacje, iż przedstawiciele PIORIN przeprowadzili kontrolę u rolnika, zebrany seler nie jest przeznaczony do obrotu, zostanie wykorzystany w gospodarstwie do użytku własnego.

KAS/Izba Administracji Skarbowej

W 2022r. nie podejmowano działań wspólnie z w/w organami.

Inspekcja Farmaceutyczna

W 2022r. w ramach sprawowania urzędowej kontroli przeprowadzono łącznie **13** kontroli, w tym:

- **8** kontroli w aptekach podczas których oceniono 12 suplementów diety w zakresie składu, oznakowania, w tym zastosowanych oświadczeń zdrowotnych (apteki, 1 sklep zielarsko - medyczny),
- **3** kontrole związane z poborem próbek (apteki), próbki nie kwestionowano.
- **2** kontrole tematyczne w sklepach zielarsko – medycznych, podczas których oceniano 2 suplementy diety w zakresie składu, oznakowania, w tym zastosowanych oświadczeń zdrowotnych.

Suplementy diety przechowywane na odrębnych regałach, oddzielone od leków.

Nieprawidłowości w zakresie kompetencji Inspekcji Farmaceutycznej (np. dot. produktów o ewentualnych właściwościach leczniczych) nie stwierdzono, w związku z powyższym nie informowano Inspekcji Farmaceutycznej o wynikach kontroli.

W czasie kontroli w aptekach nie stwierdzono działań reklamowych, dostępnych bezpłatnych próbek, kuponów rabatowych, sprzedaży wiązanej, uchybień w zakresie prezentacji małych w odniesieniu do żywności dla niemowląt i dzieci.

Na stronie internetowej PSSE Jędrzejów w 2022r. umieszczono m. innymi informacjami:

- Druga edycja Kampanii EFSA „Wybieraj bezpieczną żywność”
- Na co zwrócić uwagę podczas zakupów na Święta Wielkanocne.
- Zarządzanie alergenami pokarmowymi przez podmioty działające na rynku spożywczym.
- Kontrola graniczna produktów ekologicznych. Informacje dla importerów.
- Bezpieczne grzybobranie.
- Rejestracja zakładów produkujących żywność eksportowaną do Indii.

z Facebook/Twitter/Instagram

- Bezpieczne zimowisko. Jak powinien być przygotowany obiekt wypoczynku zimowego, do którego pojadą dzieci?
- Na produktach spożywczych znajdziemy dwa rodzaje oznaczeń – „należy spożyć do” oraz „najlepiej spożyć przed”. Jaka jest między nimi różnica?
- Przygotowujesz posiłki dla uchodźców z Ukrainy? Zobacz, jak zadbać o higienę.
- 7 czerwca Międzynarodowy Dzień Bezpieczeństwa Żywności.
- Czas na polskie owoce. Jedz, bo zdrowe! Rozpoczęcie sezonu na truskawki.
- Bezpieczne wakacje – jak uniknąć zatrucia pokarmowego?
- Co sprawdza Sanepid na koloniach? Między innymi bezpieczeństwo przygotowywania, przechowywania i podawania posiłków.
- Sezon na grzyby. Zobacz jak ustrzec się pomyłki.
- Suplementy to nie leki, bądź świadomym konsumentem!
- Podczas zakupów sprawdzaj czy produkty nie mają śladu psucia lub jak są przechowywane. Ty też masz wpływ na bezpieczeństwo żywności!
- Czy wiesz że grzyby należy zbierać w przewiewne koszyki a nie reklamówki foliowe ?
- Suplementy to nie leki. To uzupełnienie diety !
- Za oknem już naprawdę chłodno. Wzmacniaj swoją odporność urozmaiconą dietą !
- Jakie zagrożenia niesie za sobą dieta bogata w cukier ?
- Bezpieczne zakupy na Święta Bożego Narodzenia.

Władze samorządowe

- Uczestniczono w opracowaniu oceny stanu sanitarnego powiatu jędrzejowskiego w zakresie Higieny Żywności, Żywienia i Produktów Kosmetycznych (wyszczególnieniem stanu poszczególnych gmin) do Starostwa Powiatowego w Jędrzejowie.
- Uczestniczono w opracowaniu oceny stanu sanitarnego gminy Sobków dla Urzędu Gminy w Sobkowie.

Współpraca z pionem Higieny Dzieci i Młodzieży (wspólne kontrole w trakcie trwania wypoczynku zimowego i letniego dzieci i młodzieży).

W 2022r. przeprowadzono wspólnie z Sekcją Higieny Dzieci i Młodzieży łącznie **8 kontroli**, w tym:

- w trakcie trwania wycieczki zimowego przeprowadzono - **2** kontrole,
- w trakcie trwania wycieczki letniego przeprowadzono - **6** kontroli.

Współpraca z pionem przeciwepidemicznym (liczba wspólnie opracowanych ognisk zbiorowych zatruc pokarmowych).

W 2022r. nie odnotowano zbiorowych zatruc pokarmowych.

Współpraca z pionem Oświaty Zdrowotnej i Promocji Zdrowia (realizacja programu „Trzymaj Formę”).

W 2022r. nie podejmowano współpracy z Sekcją Promocji Zdrowia i Oświaty Zdrowotnej w ramach programu „Trzymaj Formę”.

Współpraca z pionem zapobiegawczego nadzoru inwestycyjnego (udział w tzw. kontrolach odbiorowych, konsultowanie projektów itp.).

Przeprowadzono z udziałem pracownika pionu nadzoru zapobiegawczego łącznie **10 kontrole/konsultacje projektów**, związane z odbiorem obiektów nowopowstałych i modernizowanych.

Współpraca z pionem nadzoru środowiska pracy (ewentualne szkolenia w zakresie dopalaczy)

W 2022r. przeprowadzono wspólnie z Sekcją Nadzoru Środowiska Pracy **2** kontrole, w tym: 1 – browar, 1 – piekarnia.

W 2022r. n przeprowadzono szkoleń w zakresie dopalaczy.

Liczba podejmowanych interwencji na wnioski konsumentów lub innych instytucji, w tym potwierdzonych i niepotwierdzonych, przekazanych według właściwości.

W 2022r. do Sekcji Higieny Żywności Żywnienia i PK wpłynęło - **21 interwencji**.
We własnym zakresie rozpatrzono **18 interwencji**, w tym 7 interwencji potwierdzonych (sklepy), 11 interwencji niepotwierdzonych, 2 interwencje przekazano wg właściwości (PPIS – Miechów, PPIS – Włoszczowa), 1 interwencję dot. ruchomego obiektu sprzedaży środków spożywczych nie rozpatrzono mimo kilkukrotnych prób przeprowadzenia kontroli.

Przeprowadzono łącznie **18 kontroli interwencyjnych**, podczas których sporządzono **18 protokołów**.

W ramach interwencji nałożono łącznie **6** mandatów karnych na sumę łączną **1500,00 zł**.

- **1 rozpatrzonych interwencji** (7 potwierdzonych) dotyczyło sklepów spożywczych, w tym supermarketów: obecności w obrocie środków spożywczych niewłaściwej jakości zdrowotnej - nieświeżych, przeterminowanych, niewłaściwego stanu sanitarno – higienicznego (brudno), niewłaściwego składowania śmieci, spożywania alkoholu w sklepie, niezachowania łańcucha chłodniczego, braku segregacji środków spożywczych, obecności szkodników,
- **2 rozpatrzone interwencje** (niepotwierdzone) dotyczyły restauracji: nieświeże potrawy, obecność włosów w podanej potrawie,
- **1 rozpatrzona interwencja** (niepotwierdzona) dotyczyła PMG: niewłaściwy stan sanitarno-higieniczny.

Nadzór nad obiektami w poszczególnych gminach w 2022 roku

Gmina	Ilość nadzorowanych obiektów	Ilość przeprowadzonych kontroli sanitarnych	Ilość wydanych decyzji administracyjnych, uchybeniowych	Ilość nałożonych mandatów/na kwotę
Jędrzejów	491	225	2	8/1200
Imielno	90	12	-	1/100
Małogoszcz	104	31	-	3/600
Nagłowice	65	10	-	-
Oksa	47	10	3	2/600
Sędziszów	138	27	-	1/100
Słupia	36	6	-	1/200
Sobków	70	15	-	-
Wodzisław	193	19	-	1/200
Razem	1234	355	5	17/3000

Podsumowanie

W 2022r. plan kontroli obiektów nie został w pełni zrealizowany, kontrole realizowano w miarę możliwości, przede wszystkim przeprowadzano kontrole w obiektach o wysokim ryzyku, interwencyjne, odbiorowe. W 2022r. przeprowadzono 355 kontroli, a w 2021r. 322, a więc w stosunku do roku 2021 więcej, po wnikliwej analizie można wyciągnąć pewne wnioski i ogólne tendencje:

- **W 2022r.** wydano **4 decyzje administracyjne** dotyczące poprawy stanu sanitarno-technicznego zakładu oraz **1 prologatę** terminu wykonania zarządzeń decyzji usterkowej, w 2021r. wydano 5 decyzji administracyjnych dotyczących poprawy stanu sanitarno-technicznego oraz 2 prologaty terminów usunięcia uchybień.
- **W 2022r.** wycofano z obrotu środki spożywcze w ilości 27,34 kg oraz 9,730l łącznie na kwotę 847,34 zł (środki spożywcze przeterminowane).
- **W 2021r.** wycofano z obrotu środki spożywcze w ilości 22,87 kg łącznie na kwotę 377,65 zł (środki spożywcze przeterminowane, niewłaściwie przechowywane).
- **W 2022r.** nałożono 17 mandatów karnych łącznie na kwotę 3000,00 zł za stwierdzone nieprawidłowości sanitarno - higieniczne, a w 2021r. nałożono łącznie 8 mandatów karnych na kwotę 2400,00 zł.
- **W 2022r.** wpłynęło 18 interwencji dot. stanu sanitarno-higienicznego oraz jakości, a w 2021r. wpłynęło – 25 interwencji, w tym 17 dot. stanu sanitarno - higienicznego, oraz jakości żywności, pozostałe interwencje związane z covid -19.

Biorąc pod uwagę powyższe można ostrożnie wnioskować, że stan sanitarno-higieniczny obiektów w 2022r. nie uległ generalnie zmianie, decyzje administracyjne nadal dotyczą starych zakładów produkcyjnych (piekarnie, ciastkarnia), więcej natomiast stwierdzono żywności niewłaściwej jakości zdrowotnej – przeterminowanej, zakwestionowanej i wycofanej podczas kontroli (dot. głównie małych sklepów o małych obrotach), zdecydowanie większa liczba nałożonych mandatów.

IX. PROMOCJA ZDROWIA I OŚWIATA ZDROWOTNA

Podstawowe kierunki działania w zakresie promocji zdrowia i oświaty zdrowotnej w roku 2022 wynikały z zapisów ustawy o Państwowej Inspekcji Sanitarnej ale także w dużej mierze od sytuacji epidemiologicznej oraz potrzeb zdrowotnych społeczeństwa powiatu. Programy oraz akcje prozdrowotne inicjowane i prowadzone przez Państwową Inspekcję Sanitarną dotyczyły kontynuacji, wdrażania nowych programów profilaktyczno-edukacyjnych o zasięgu ogólnopolskim, wojewódzkim, lokalnym oraz wspierania realizatorów programów edukacyjnych i interwencji nieprogramowych poprzez:

- ✚ organizowanie szkoleń, udzielanie pomocy merytorycznej, udostępnianie materiałów edukacyjnych
- ✚ utrwalanie współpracy z samorządami lokalnymi, instytucjami i organizacjami pozarządowymi
- ✚ nagłaśnianie realizowanej tematyki w lokalnych mediach oraz na stronie internetowej Stacji

W związku z powyższym realizowano następujące zagadnienia problemowe:

1. Ogólnopolskie programy edukacyjne



1.1. Program edukacyjny „Trzymaj Formę”

Program „Trzymaj formę” współorganizowany jest przez Główny Inspektorat Sanitarny oraz Stowarzyszenie „Polska Federacja Producentów Żywności” w ramach strategii WHO dotyczącej diety, aktywności fizycznej i zdrowia. Celem programu "Trzymaj formę" jest edukacja w zakresie trwałego kształtowania prozdrowotnych nawyków wśród młodzieży szkolnej poprzez promocję zasad aktywnego stylu życia i zbilansowanej diety, w oparciu o odpowiedzialność indywidualną i wolny wybór jednostki. W roku 2022 16 szkół podstawowych podjęło się realizacji programu.

1.2. Kampania EFSA - Celem kampanii EFSA #EUchoosesafe food, jest zachęcenie Europejczyków do podejmowania świadomych wyborów dotyczących żywności. Poznanie i zrozumienie kluczowej roli jaką dla bezpieczeństwa żywności odgrywają naukowcy i nauka. Począwszy od wsparcia w rozszyfrowaniu etykiet, zrozumieniu zasad dot. stosowania substancji dodatkowych w żywności, po informacje z jakiego powodu surowe ziemniaki nie powinny być przechowywane w lodówce - kampania ma na celu przybliżenie konsumentom praktycznych informacji. W ramach kampanii EFSA rozpowszechniano materiały informacyjne dotyczące ww. zagadnień.

2. Wojewódzkie programy edukacyjne

2.1. Program edukacji antytytoniowej „Bieg po zdrowie”



Głównym celem programu jest zwiększenie wiedzy i umiejętności uczniów na temat zdrowia w kontekście palenia papierosów. Skierowany jest on do uczniów klas czwartych szkół podstawowych. Na realizację programu przeznaczono 6 godzin lekcyjnych, a zajęcia odbywają się w formie ćwiczeń, dyskusji wzmacniających aktywne uczestnictwo uczniów. W roku szkolnym 2021/2022 w projekcie wzięło udział 6 szkół, 116 uczniów z terenu powiatu jędrzejowskiego.

2.2. Program edukacyjny „ARS czyli jak dbać o miłość”



W roku szkolnym 2021/2022 projekt realizowało 5 szkół ponadpodstawowych, a jego celem było pogłębienie wiedzy na temat konsekwencji używania substancji psychoaktywnych m.in. alkoholu, papierosów czy narkotyków. Struktura programu oparta jest na 3 częściach, które mogą być zrealizowane w czasie 6 godzin lekcyjnych (minimum), istnieje możliwość wydłużenia czasu realizacji programu, jednakże górną granicą jest 12 godzin lekcyjnych. Cały program może zostać przeprowadzony w ciągu jednego dnia. W tej kwestii jest duża dowolność. W programie wzięło udział 422 uczniów.

2.3. Program edukacyjny „Skąd się biorą produkty ekologiczne”



Celem programu jest zwiększanie świadomości i wiedzy na temat rolnictwa ekologicznego oraz budowanie właściwych nawyków żywieniowych od najmłodszych lat. Grupa, do której skierowany jest program, to dzieci uczęszczające do przedszkoli w wieku 5-6 lat, a także rodzice i opiekunowie dzieci. Okres przedszkolny jest niezmiernie ważnym etapem kształtowania się postaw determinujących aktualne i przyszłe zachowania dotyczące zdrowia. Dlatego też istotne jest edukowanie dzieci w zakresie prawidłowego żywienia już od najmłodszych lat. W roku szkolnym 2021/2022 do programu przystąpiło 6 przedszkoli, w tym 308 dzieci.



2.4. Program edukacyjny dla przedszkoli „Czyste powietrze wokół nas”

Program stanowi pierwszy etap nabywania wiedzy na temat szkodliwości dymu tytoniowego. Uczy sposobów radzenia sobie w sytuacjach, w których dziecko narażone jest na przebywanie w środowisku osób palących.

Celem programu jest:

- ✚ Wzrost kompetencji rodziców w zakresie ochrony dzieci przed ekspozycją na dym tytoniowy
 - ✚ Zwiększenie umiejętności dzieci w zakresie radzenia sobie w sytuacjach, gdy przebywają w zadymionym pomieszczeniu lub gdy dorośli palą przy nich.
- W programie w roku szkolnym 2021/2022 wzięło udział 11 placówek, 452 dzieci i 256 rodziców.



2.5. Program edukacji antytytoniowej „Nie pal przy mnie proszę”

Przeznaczony jest dla uczniów klas I-III szkół podstawowych. Stanowi drugie ogniwo w cyklu programów antynikotynowych dla dzieci i młodzieży. Program realizowany jest metodami aktywizującymi dostosowanymi do wieku dzieci. Realizacja programu polega na przeprowadzeniu 5 zajęć warsztatowych. Zawiera uporządkowane wiadomości dotyczące zdrowia, dostosowane do poziomu rozumienia dziecka. Ma charakter profilaktyczny, a jego celem jest wykształcenie u dzieci świadomej umiejętności radzenia sobie w sytuacjach, w których inne osoby palą przy nich papierosy. Program w roku szkolnym 2021/2022 był realizowany w 10 szkołach podstawowych i objęto nim 570 uczniów.



2.6. Program edukacji antytytoniowej „Znajdź właściwe rozwiązanie”

adresowany jest do uczniów starszych klas szkoły podstawowej (IV-VIII). W roku szkolnym 2021/2022 program realizowany był w 13 szkołach, a udział w nim wzięło 722 uczniów.

Najważniejsze cele programu to:

- ✚ zapobieganie paleniu tytoniu wśród młodzieży szkolnej
- ✚ zwiększenie wiedzy w zakresie szkodliwości dymu tytoniowego
- ✚ kształtowanie umiejętności dbania o zdrowie własne i swoich bliskich

2.7. Program Zakażeń HBV i HCV „Podstępne WZW”

Celem programu jest upowszechnienie wiedzy na temat WZW typu B i C, a skierowany jest do uczniów szkół ponadpodstawowych. Program w roku szkolnym 2021/2022 realizowany był w 4 placówkach, wśród 429 uczniów.

2.8. Program edukacyjny „Znamię? Znam je”

Celem programu jest upowszechnienie wiedzy z zakresu profilaktyki czerniaka, skierowany jest do uczniów szkół ponadpodstawowych. Program w roku szkolnym 2021/2022 realizowany był w 5 placówkach, wśród 697 uczniów.

2.9. Program edukacyjny "Wybierz życie-pierwszy krok"



Program skierowany do uczniów szkół ponadpodstawowych, a jego głównym celem jest budowanie świadomości na temat ryzyka raka szyjki macicy i zakażeń wirusem HPV, zwłaszcza w kontekście wkraczania w dorosłość. Program buduje świadomość konieczności wypracowania odpowiednich postaw zdrowotnych i wzięcie odpowiedzialności za siebie i swoich bliskich. Program w roku szkolnym 2021/2022 realizowały 4 szkoły, a uczestniczyło w nim 213 uczniów.

2.10. Profilaktyczny program w zakresie przeciwdziałania uzależnieniom od alkoholu, tytoniu i innych środków psychoaktywnych.

Celem programu jest dotarcie z przekazem edukacyjnym z zakresu profilaktyki uzależnień do szerokiego kręgu odbiorców, a w perspektywie zmniejszenie zachowań ryzykownych dla zdrowia podejmowanych przez kobiety w wieku prokreacyjnym. W ramach programu organizowano działania takie jak spotkania edukacyjne, dystrybucje tematycznych materiałów.

3. Interwencje nieprogramowe ogólnopolskie:

3.1. Światowy Dzień Bez Tytoniu

W ramach obchodów Światowego Dnia Bez Tytoniu we współpracy z Komendą Powiatową Policji w Jędrzejowie zorganizowano konkurs typu „koło fortuny” – pytania dotyczące zdrowia, uzależnień, higieny. Konkurs przeprowadzono w Przedszkolu nr 1 w Jędrzejowie. Wszystkich uczestników (tj. 160 osób) nagrodzono.



Kolejnym działaniem w ramach obchodów Światowego Dnia Bez Tytoniu było zorganizowanie stoiska informacyjnego na festynie rodzinnym w Szkole Podstawowej w Rakowie. Uczestnicy mieli okazję uzyskać istotne informacje dotyczące zdrowego stylu życia, profilaktyki uzależnień i zakażeń HIV. Ponadto starsze dzieci mogły założyć alkogogle i przekonać się jak widzimy rzeczywistość mając około 1,5 promila alkoholu we krwi.



3.2. Światowy Dzień Rzucania Palenia Tytoniu

We współpracy z Komendą Powiatową Policji w Jędrzejowie zorganizowano dla uczniów szkół podstawowych (kl. V-VII) konkurs plastyczny o tematyce profilaktyki uzależnień pt. „Wybieram marzenia, a nie uzależnienia”. Uczniowie wykazali się ogromnym zaangażowaniem i dużą kreatywnością, prezentując bardzo różnorodne podejście do temat konkursu. Do konkursu przystąpiło 16 szkół, przysłano 50 kompletnych prac konkursowych - wszystkie zostały nagrodzone.





3.3. Światowy Dzień Zdrowia

W związku z obchodami Światowego Dnia Zdrowia zorganizowano konkurs plastyczny dla grup przedszkolnych pt. „Apetyt na zdrowie” polegający na stworzeniu talerza zdrowia. Przedszkolaki wykazali się ogromnym zaangażowaniem i dużą kreatywnością. Do konkursu przystąpiło 16 przedszkoli, przysłano łącznie 30 prac konkursowych - wszystkie zostały nagrodzone.

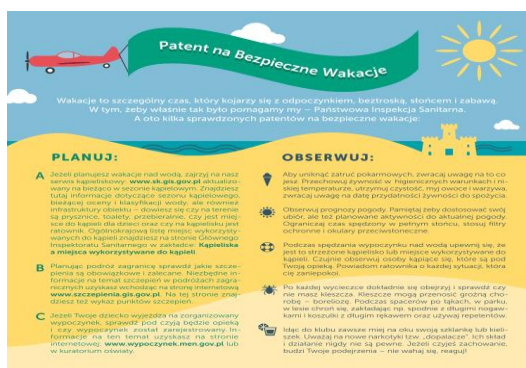




4. Interwencje nieprogramowe powiatowe

4.1. Akcja letnia

Głównymi odbiorcami działań podejmowanych w ramach akcji letniej były dzieci i młodzież oraz osoby dorosłe na zorganizowanych formach wypoczynku. W ramach działań prowadzono spotkania edukacyjne z kierownikami kolonii, a uczestnikom wypoczynku letniego przekazywano materiały informacyjno-edukacyjne, których tematem było bezpieczeństwo podczas wypoczynku, profilaktyka zdrowotna w związku z przypadkami zachorowań na COVID-19, kleszcze, profilaktyka uzależnień ze szczególnym uwzględnieniem dopalaczy.



4.2. Profilaktyka środków zastępczych tzw. „dopalaczy”

Celem działań było upowszechnienie zagrożeń związanych z zażywaniem tzw. dopalaczy. W związku z tym przeprowadzono szereg działań: m.in. spotkań edukacyjnych, narady, prowadzono dystrybucję materiałów edukacyjnych dotyczących ww. tematu. Działania prowadzono wspólnie z Komendą Powiatową Policji w Jędrzejowie.



4.3. Interwencje wynikające z aktualnej sytuacji epidemicznej

Działania w roku 2022 w znacznej mierze skoncentrowane były na obecnej sytuacji epidemicznej. Kładziono nacisk na przestrzeganie zasad higieny, co jest podstawą profilaktyki COVID-19. Prowadzono kampanię informacyjną #SzczepimySię, zachęcającą do szczepień przeciwko COVID-19. Ponadto udzielano mieszkańcom powiatu informacji dotyczących wirusa SARS CoV-2. Działaniami objęto 9396 osób.

Podsumowanie

Państwowy Powiatowy Inspektor Sanitarny w Jędrzejowie realizując zadania w zakresie promocji zdrowia i oświaty zdrowotnej wprowadzał i nadzorował realizację zarówno programów ogólnopolskich, jak też interwencji wojewódzkich i lokalnych, które wynikały z planowych zamierzeń, ale także z zaistniałej sytuacji epidemicznej. Największy zasięg miały programy edukacyjne, które były wyposażone w pomoce dydaktyczne i materiały edukacyjne dostarczane do placówek oświatowo - wychowawczych i innych jednostek zapraszanych do udziału w programach i organizowanych akcjach. Działania wynikające z aktualnej sytuacji epidemicznej w roku 2022 stanowiły znaczną część ustawowego zakresu działalności Powiatowej Stacji Sanitarno-Epidemiologicznej w Jędrzejowie. Informacje dotyczące przedsięwzięć z zakresu oświaty zdrowotnej i promocji zdrowia były umieszczane na stronie internetowej Stacji oraz mediach, które odgrywają bardzo ważną rolę w edukacji społeczeństwa. W realizacji powyższych zadań współpracowano z organizacjami, instytucjami, placówkami służby zdrowia oraz placówkami oświatowo-wychowawczymi.

ZAKOŃCZENIE

Wykonywanie zadań określonych Ustawą z dnia 14.marca 1985 roku o Państwowej Inspekcji Sanitarnej poprzez sprawowanie przez Państwowego Powiatowego Inspektora Sanitarnego w Jędrzejowie bieżącego i zapobiegawczego nadzoru sanitarnego przyczyniło się do stabilizacji sytuacji sanitarno-epidemiologicznej w naszym powiecie w kolejnych latach. W roku 2022 tak jak w 2021 i 2020 roku nie ma możliwości porównania istotnych zmian z rokiem 2019, ani kontynuacji wieloletnich trendów w większości obszarów objętych nadzorem, ze względu na utrzymującą się sytuację epidemiczną – na trwający stan pandemii, a następnie stan zagrożenia epidemicznego koronawirusem SARS-CoV-2 (COVID-19). Działania wynikające z aktualnej sytuacji epidemicznej, w szczególności w pierwszej połowie 2022 roku nadal dominowały ustawowy zakres działalności Powiatowej Stacji Sanitarno – Epidemiologicznej w Jędrzejowie oraz utrudniły wykonanie wszystkich zaplanowanych kontroli sanitarnych i realizację zadań ustawowych.

W związku z trwającym na obszarze Rzeczypospolitej Polskiej stanem epidemii/ stanem zagrożenia epidemicznego zakażeniami koronawirusem SARS-CoV-2 pracownicy Stacji nadal podejmowali głównie działania mające na celu ograniczenie szerzenia się koronawirusa i zwalczanie epidemii/stanu zagrożenia epidemicznego, między innymi :

- ✚ Przeprowadzono dochodzenia epidemiologiczne celem uzyskania danych osób z zakażeniami koronawirusem SARS-CoV-2 (sporządzano dokumentację potwierdzającą przeprowadzenie wywiadu epidemiologicznego);
- ✚ Wydawano zaświadczenia potwierdzające odbycie obowiązkowej kwarantanny (w pierwszej połowie roku 2022);
- ✚ Uczestniczono we wprowadzaniu danych osób z potwierdzonym zakażeniem koronawirusem SARS-CoV-2 do Systemu Ewidencji Państwowej Inspekcji Sanitarnej (SEPIS).
- ✚ Pełniono całodobowe dyżury przy telefonie alarmowym;
- ✚ Udzielano odpowiedzi (ustnie, telefonicznie, drogą elektroniczną, pisemnie) na zapytania kierowane do PPIS w Jędrzejowie dotyczące prowadzenia działalności w czasie epidemii/stanu zagrożenia epidemicznego SARS-CoV-2 (COVID-19), w związku ze zmieniającymi się w tym zakresie przepisami prawnymi;
- ✚ Nadal na bieżąco wprowadzane są dane do Systemu Ewidencji Państwowej Inspekcji Sanitarnej (SEPIS) dotyczące potwierdzonych przypadków zakażeń

koronawirusem SARS-CoV-2 tj. dane i wywiady epidemiologiczne z osobami zakażonymi koronawirusem.

Na terenie powiatu jędrzejowskiego w roku 2022 zarejestrowano **4 219** ognisk chorób zakaźnych, w tym **3 622 potwierdzonych przypadków zakażeń koronawirusem SARS-CoV-2**. Przeprowadzono **9 895** dochodzeń epidemiologicznych. **Informacje zawarte w niniejszym opracowaniu potwierdzają, iż Państwowy Powiatowy Inspektor Sanitarny w Jędrzejowie podjął w 2022 roku niezbędne działania w celu zapewnienia bezpieczeństwa sanitarnego mieszkańców powiatu jędrzejowskiego.**