

ZARZĄDZENIE
REGIONALNEGO DYREKTORA
OCHRONY ŚRODOWISKA W GDAŃSKU
z dnia*24 września*.....2024 roku
w sprawie ustanowienia zadań ochronnych
dla rezerwatu przyrody „Pużyckie Łęgi”

Na podstawie art. 22 ust. 2 pkt 2 ustawy z dnia 16 kwietnia 2004 roku o ochronie przyrody (Dz. U. z 2023 r. poz. 1336, 1688 i 1890) zarządza się, co następuje:

§ 1. Ustanawia się na jeden rok zadania ochronne dla rezerwatu przyrody „Pużyckie Łęgi”, zwanego dalej „rezerwatem”.

§ 2. Identyfikację i ocenę istniejących i potencjalnych zagrożeń wewnętrznych i zewnętrznych oraz sposoby eliminacji lub ograniczania tych zagrożeń i ich skutków określa załącznik nr 1 do zarządzenia.

§ 3. 1. Opis sposobów ochrony czynnej ekosystemów, z podaniem rodzaju, rozmiaru i lokalizacji poszczególnych zadań zawiera załącznik nr 2 do zarządzenia.

2. Lokalizację zadań ochronnych wskazuje mapa stanowiąca załącznik nr 3 do zarządzenia.

§ 4. 1. Ochroną ścisłą obejmuje się tereny leśne o powierzchni 4,42 ha.

2. Ochroną czynną obejmuje się kompleks łąk i szuwarów o powierzchni 0,75 ha.

3. Lokalizację obszarów objętych ochroną ścisłą i czynną wskazuje mapa stanowiąca załącznik nr 4 do zarządzenia.

§ 5. Zarządzenie wchodzi w życie z dniem podpisania.



Regionalny Dyrektor
Ochrony Środowiska
w Gdańsku

Anna Tchórzewska

Załącznik nr 1 do zarządzenia
Regionalnego Dyrektora Ochrony Środowiska w Gdańsku
z dnia *24 czerwca*2024 roku

Identyfikacja i ocena istniejących i potencjalnych zagrożeń wewnętrznych i zewnętrznych oraz sposoby eliminacji lub ograniczania tych zagrożeń i ich skutków.

Lp.	Identyfikacja i ocena istniejących i potencjalnych zagrożeń wewnętrznych i zewnętrznych	Sposoby eliminacji lub ograniczania tych zagrożeń i ich skutków
Zagrożenia istniejące wewnętrzne		
1.	Sukcesja wysokich bylin oraz drzew i krzewów na powierzchniach łąk i szuwarów turzycowych.	1) Koszenie łąk i szuwarów turzycowych; 2) usuwanie samosiewów drzew i krzewów z tych powierzchni.
Zagrożenie istniejące zewnętrzne		
2.	Antropopresja: 1) zaśmiecanie, zwłaszcza w bezpośrednim sąsiedztwie drogi powiatowej 1322G Lębork – Żelazno oraz przy wsi Pużyce; 2) penetracja przez ludzi, zwierzęta domowe i hodowlane; 3) niszczenie roślinności; 4) wkraczanie gatunków obcych dla flory rezerwatu; 5) hałas; 6) płoszenie zwierząt.	1) Utrzymanie i uzupełnienie oznakowania granic rezerwatu; 2) usuwanie odpadów.
Zagrożenia potencjalne wewnętrzne		
3.	Nie zidentyfikowano.	Nie wskazuje się.
Zagrożenia potencjalne zewnętrzne		
4.	Nie zidentyfikowano.	Nie wskazuje się.

Załącznik nr 2 do zarządzenia
Regionalnego Dyrektora Ochrony Środowiska w Gdańsku
z dnia 24 czerwca.....2024 roku

Opis sposobów ochrony czynnej ekosystemów z podaniem rodzaju, rozmiaru i lokalizacji poszczególnych zadań.

Lp.	Rodzaj działań ochronnych	Zakres działań ochronnych	Lokalizacja działań ochronnych ^{1), 2)}
1.	Wykaszenie łąk i szuwarów turzycowych.	Na powierzchni ok. 0,75 ha. Kosić co dwa lata (jeden raz w roku) lub corocznie około połowy powierzchni, kosić na wysokości ok. 15 cm, w okresie VIII-X. Ściętą biomasę usunąć poza teren rezerwatu.	Oddział 93Ci Biochory: 6-11.
2.	Usuwanie samosiewów oraz odrośli drzew i krzewów wkraczających na fitocenozy łąkowe i szuwarowe.	Na powierzchni ok. 0,75 ha – wg potrzeb. Gatunki drzewiaste i krzewiaste usuwać z całej powierzchni fitocenozy łąkowych i szuwarowych, również ich obrzeży. Prace wykonywać w trakcie prac wskazanych w pkt 1.	Oddział 93Ci Biochory: 6-11.
3.	Ograniczenie antropopresji i jej skutków.	1) Oznaczenie granic rezerwatu zieloną opaską na drzewach (poprzeczny pasek obejmujący ok. połowę obwodu drzewa rosnącego na granicy rezerwatu); 2) ustawienie i utrzymanie tablic informujących o formie ochrony, celach ochrony rezerwatu, obowiązujących zakazach – wg potrzeb; 3) usuwanie odpadów – wg potrzeb.	1) Leśne granice rezerwatu; 2) na granicy rezerwatu (w sąsiedztwie wsi Pużyce, Pużycki Młyn, przy drodze Lębork-Żelazno); 3) teren całego rezerwatu, szczególnie w bezpośrednim sąsiedztwie drogi Lębork – Żelazno oraz przy wsi Pużyce.

¹⁾ Nadleśnictwo Choczewo, obręb Młot, Leśnictwo Dębina, wg Planu Urządzenia Lasu na lata 2014-2023.

²⁾ Biochory wg dokumentacji do planu ochrony dla rezerwatu „Pużyckie Łęgi”, BULiGL O. w Gdyni, 2015.

Uzasadnienie

Zadania ochronne dla rezerwatu przyrody „Pużyckie Łęgi” zostały opracowane na podstawie art. 22 ust. 2 pkt 2 ustawy z dnia 16 kwietnia 2004 roku o ochronie przyrody (Dz. U. z 2023 r. poz. 1336, 1688 i 1890) zgodnie z art. 22 ust. 3 tej ustawy. Przez zadania ochronne rozumie się wyszczególnienie ustalonych działań ochronnych, które wynikają z potrzeby przeciwdziałania stwierdzonym zagrożeniom i utrzymania celu ochrony rezerwatu.

Rezerwat przyrody „Pużyckie Łęgi” został uznany za rezerwat na podstawie rozporządzenia Nr 13/2001 Wojewody Pomorskiego z dnia 21 listopada 2001 r. w sprawie uznania za rezerwat przyrody „Pużyckie Łęgi” (Dz. Urz. Woj. Pom. Nr 91 poz. 1317). Obecnie obowiązuje zarządzenie Regionalnego Dyrektora Ochrony Środowiska w Gdańsku z dnia 23 lutego 2021 r. w sprawie rezerwatu przyrody „Pużyckie Łęgi” (Dz. Urz. Woj. Pom. z 2021 r. poz. 906). Celem ochrony rezerwatu jest zachowanie naturalnych i półnaturalnych ekosystemów leśnych, łąkowych i szuwarowych związanych z obszarem źródliskowym Pużyckiej Strugi

Rezerwat położony jest w województwie pomorskim, w powiecie wejherowskim, na terenie gminy Łęczyce. Obejmuje grunty Skarbu Państwa w zarządzie Państwowego Gospodarstwa Leśnego Lasy Państwowe Nadleśnictwo Choczewo. Rezerwat zlokalizowany jest poza obszarami Natura 2000.

W obrębie rezerwatu wyróżniono dwa naturalne obszary siedliskowe: subatlantyckiego grądu na zboczach doliny cieku oraz łągu jesionowo-olszowego na dnie rozszerzonej doliny z licznymi wysiękami wody i korytem strumienia, ze zbiorowiskami źródliskowymi i szuwarami potokowymi. Na obecną, dość zróżnicowaną, roślinność składają się ponadto półnaturalne zbiorowiska zastępcze: łąkowe, wielkoturzycowe szuvary i ziołoroślowe – wszystkie powstałe po przeprowadzeniu w przeszłości odlesień, melioracji odwadniających, szczególnie intensywnych w południowo-zachodniej części omawianego obiektu, a także dawne użytkowanie kośno-pastwiskowe.

Na stan zachowania zbiorowisk łąkowych i szuwarowych wpłynęło przede wszystkim zaprzestanie koszenia (około 20 lat temu). Po zaprzestaniu użytkowania łąk, dość szybkim przeobrażeniom uległ jakościowo-ilościowy skład florystyczny poszczególnych zespołów. Większość fitocenoz występuje w mniej lub bardziej nietypowych postaciach zespołów, często o cechach przejściowych między różnymi jednostkami roślinności. Proces sukcesji drzew i krzewów w zbiorowiskach łąkowych, a tym samym ich przekształcania w zbiorowiska zaroślowe i leśne zachodzi na niewielką skalę. Jedynie w zbiorowisku łąkowo-ziołoroślowym z *Anthriscus sylvestris* można obserwować pojawianie się miejscami osiki.

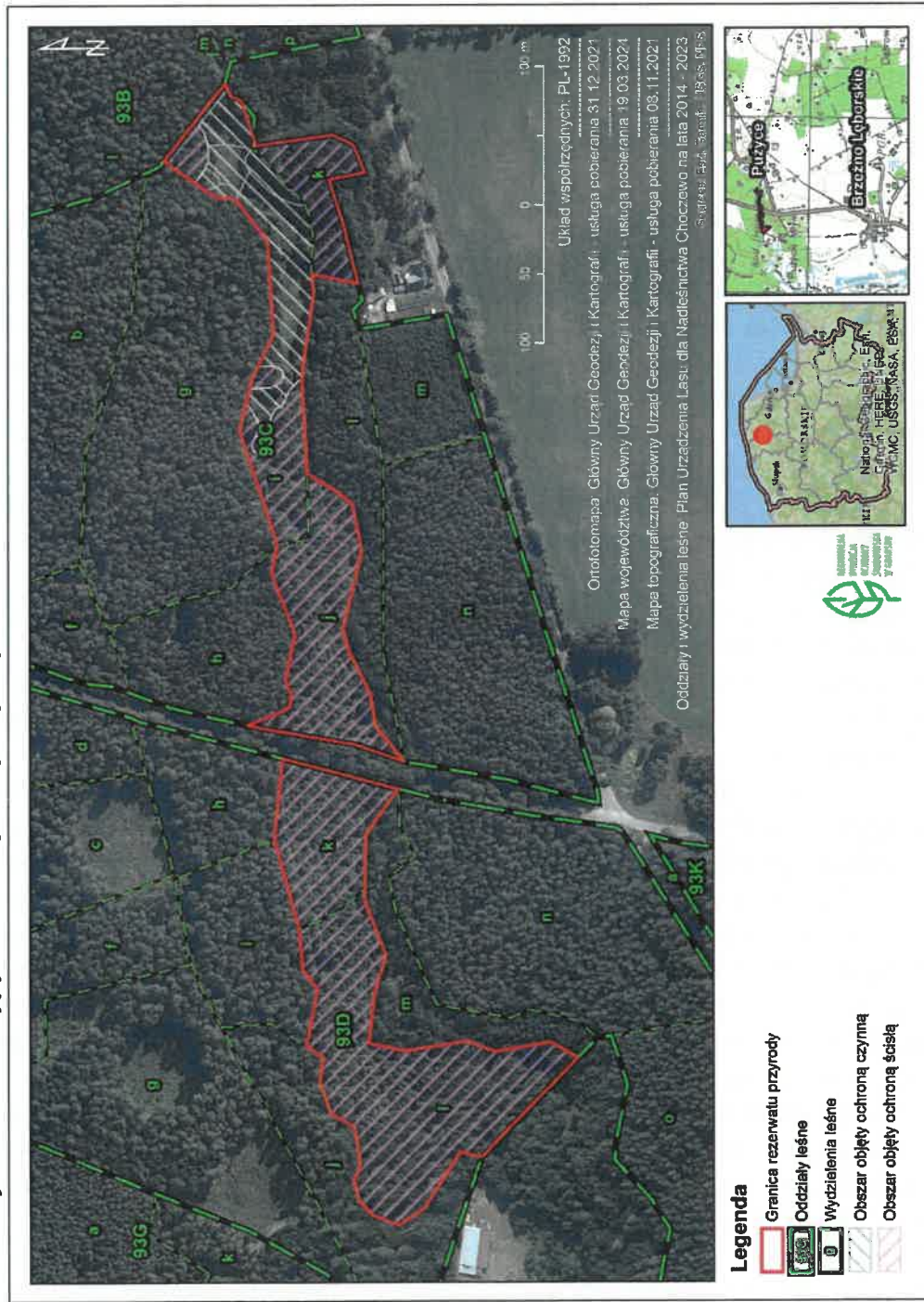
W pełni naturalny charakter mają nieleśne zbiorowiska z klasy *Montio-Cardaminetea* występujące w obrębie powierzchni z wypływami wód (źródła i wysięki), które usytuowane są w dolnych partiach zboczy i otoczone dobrze zachowanymi fitocenozami leśnymi.

Stan zachowania zbiorowisk leśnych, tj. subatlantyckiego grądu *Stellario holostea-Carpinetum betuli* oraz łągu jesionowo-olszowego *Fraxino-Alnetum*, uznano za dobry. Nie planuje się zatem żadnych działań ochronnych dotyczących fitocenoz leśnych. Nie planuje się w lasach rezerwatu wykonywania cięć sanitarnych oraz usuwania z powierzchni leśnej wywrotów, złomów jak również martwych drzew stojących. Ich pozostawianie ma na celu stopniowe wzbogacanie ekosystemu w martwe drewno.

Zidentyfikowane zagrożenia wewnętrzne dla ekosystemów nieleśnych występujących w rezerwacie wynikają przede wszystkim z zaprzestania ich ekstensywnego użytkowania. Dla eliminacji tego zagrożenia zaplanowano ekstensywne koszenie łąk i szuwarów turzycowych. Prace te wykonywane są od 2017 roku.

Załącznik nr 4 do zarządzenia
 Regionalnego Dyrektora Ochrony Środowiska w Gdańsku
 z dnia *24 czerwca* 2024 roku

Lokalizacja obszarów objętych ochroną ścisłą i czynną.



Działania z zakresu ochrony czynnej będą dotyczyły przede wszystkim ekstensywnego koszenia łąk i szuwarów zlokalizowanych w granicach rezerwatu. Podczas koszenia będą również usuwane naloty drzew i krzewów wkraczających na siedliska nieleśne.

Ograniczeniu antropopresji będą służyły wszelkie działania dotyczące przekazywania informacji o rezerwacie: oznakowanie granic tablicami urzędowymi oraz zielonymi opaskami na drzewach. Niezbędne jest również usuwanie odpadów.

W rezerwacie nie przewiduje się wykonania zadań ochronnych dotyczących wyłącznie gatunków roślin, zwierząt lub grzybów. Działania przewidziane dla przywrócenia dobrego stanu zbiorowiskom łąkowym i szuwarowym będą również korzystnie wpływały na florę rezerwatu, w szczególności na cenne gatunki łąkowe.

W rezerwacie nie ma obszarów objętych ochroną krajobrazową. Ochroną czynną obejmuje się łąki i szuwary wymagające ekstensywnego koszenia. Ochroną ścisłą obejmuje się fitocenozy leśne i źródliskowe.

Informacja o projekcie zadań ochronnych została zamieszczona w publicznie dostępnym wykazie danych, udostępnianym poprzez Ekoportal – nr karty 170/2024.

Projekt zarządzenia został przesłany w celu zaopiniowania do Generalnej Dyrekcji Ochrony Środowiska. GDOŚ nie wniosła uwag do projektu zadań ochronnych (mail z dnia 27.05.2024 r.).

