

Dekretacja zgodna z dekretem nr 11/2022
w dniu 22.03.
przez
w systemie EZD. (pocpis)



GDDKiA – Kraków
RPW/11410/2022 P
Data: 2022-03-22

Generalna Dyrekcja Dróg Krajowych i Autostrad
Oddział w Krakowie
ul. Mogilska 25
31-542 Kraków

Dotyczy: Studium korytarzowego dla inwestycji pod nazwą Budowa drogi ekspresowej S7 Kraków – Myślenice

PETYCJA

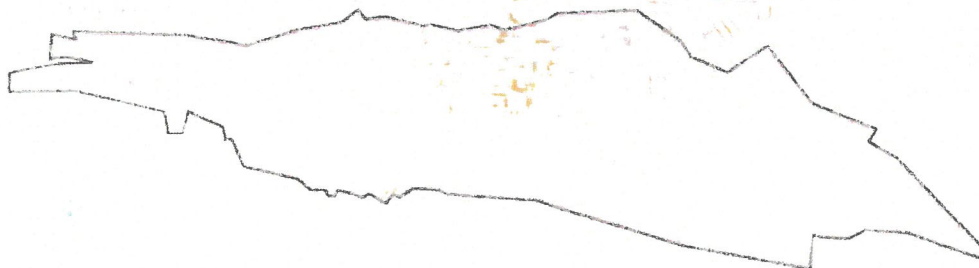
w sprawie odstąpienia od uwzględniania w analizach korytarza 6 dla drogi S7 Kraków-Myślenice

W związku z opublikowaniem przez GDDKiA „Studium korytarzowego dla inwestycji pod nazwą Budowa drogi ekspresowej S7 Kraków – Myślenice”, wnosimy petycję na podstawie art. 2 ustawy z dnia 11 lipca 2014 r. o petycjach w sprawie odstąpienia od uwzględniania w analizach korytarza 6 dla drogi S7 Kraków-Myślenice w interesie publicznym, jak i w interesie wnoszących petycję, z uwagi na potrzebę ochrony prawa własności wnoszących petycję, a także z uwagi na wartości wymagające szczególnej ochrony w imię dobra wspólnego.

Podkreślić należy stanowczo, iż przebieg korytarza 6 napotyka na przeszkody podlegające ochronie lub kolidujące z tym przebiegiem praktycznie na całej długości, co zostanie wykazane poniżej.

Wskazania wymaga po pierwsze, że poprowadzenie drogi ekspresowej S7 korytarzem nr 6, nawet przy założeniu budowy tunelu, stanowi bezpośrednie zagrożenie dla unikatowego zabytku, jakim jest Kopalnia Soli w Wieliczce, wpisana na listę światowego dziedzictwa UNESCO,

Korytarze Kopalni Soli Wieliczka mają długość ok. 245 km. Jak pokazuje poniższa mapa, dostępna na stronie poświęconej światowemu dziedzictwu UNESCO¹, przebieg korytarza 6 przecina obszar zasięg korytarzy i strefy buforowej Kopalni Soli Wieliczka. Zgodnie z założeniami, korytarz 6 ma w tym miejscu prowadzić w tunelu, co dodatkowo stwarza poważne zagrożenie dla zabytku.



Rys. 1 Mapa zasięgu korytarzy Kopalni Soli Wieliczka wraz ze strefą buforową.

¹ <https://swiatowedziedzictwo.nid.pl/wpis/wieliczka/>

Powierzchnia dobra w postaci Kopalni Soli Wieliczka wynosi 969 ha, a powierzchnia strefy buforowej 244 ha. Przeprowadzenie drogi ekspresowej S7 w na przecięciu z terenem dobra wpisanego na listę światowego dziedzictwa może się spotkać ze stanowczym sprzeciwem UNESCO, podobnie jak to miało miejsce w przypadku obozu KL Auschwitz I na terenie Oświęcimia (gdzie nie miała miejsca kolizja drogi i obozu). W przypadku wariantowania drogi ekspresowej S1 i obwodnicy Oświęcimia w nieodległej bliskości KL Auschwitz istniało realne zagrożenie, że UNESCO wykreśli ten zabytek z listy światowego dziedzictwa z uwagi na realizację inwestycji drogowej². Pod tym względem korytarz 6 jest najbardziej niekorzystny ze wszystkich zaproponowanych korytarzy wynikowych.

Podkreślenia wymaga, iż realizacja wariantu nr 6, który od rejonu Świdówki będzie przebiegał w tunelu, koliduje w tym miejscu ze strefą buforową Kopalni Soli Wieliczka. Podkreślenia wymaga, iż tunel, w szczególności o tak dużej długości, może powodować tzw. efekt piętrzenia wód podziemnych (ang. *dam effect*). Może prowadzić to do katastrofalnego w skutkach podmywania i osiadania terenów sąsiadujących z tunelem, a także wysychania studni głębinowych. Zaburzenie stosunków wodnych może zagrozić integralności unikatowego zabytku, jakim jest Kopalnia Soli Wieliczka.

Jak podkreśla się na stronie internetowej Kopalni Soli Wieliczka: *„Zabytkowy charakter wyrobisk, znaczna objętość wydrążonych na przestrzeni wieków pustek, plastyczność górotworu i wiele innych czynników sprawiają, że ochrona tak dużej i zabytkowej kopalni, jak Wieliczka, to proces wieloletni oraz kosztowny. W finansowaniu prac kopalnię wspiera Skarb Państwa. W wielickiej kopalni obecnie notowanych jest 145 naturalnych wycieków o średnim zasoleniu NaCl (chlorek sodu): 128,83 g/dm³. Zasolone wody kopalniane są zagrożeniem dla środowiska naturalnego, dlatego tak ważne jest ich monitorowanie, a także podejmowanie działań mających na celu zmniejszenie ilości wycieków i wielkości dopływów do wyrobisk górniczych. Migrując w głąb górotworu solnego wody rozpuszczają go, tworząc przestrzeń dla kolejnych wycieków. Równocześnie wzrasta zasolenie wód. Kopalnia bada m.in. sytuację wodno-górnictw w złożu Wieliczka i pobliskim złożu kopalni otworowej w Baryczy, poziom wód czwartorzędowych, wpływ robót górniczych na zmianę stosunków wodnych na powierzchni. Z uwagi na wcześniejsze doświadczenia i politykę prośrodowiskową obserwacje oraz analizy dla kluczowych wycieków prowadzone są ze znacznie większą częstotliwością niż ta wymagana przepisami. Ograniczanie dopływów pozwala lepiej chronić zabytkowe komory, chodniki, szyby. Zadanie realizowane jest poprzez wodoszczelne wypełnienie iniektami wyrobisk przy północnej granicy złoża. Dzięki temu złożo izolowane jest od zawodnionych, sąsiadujących z nim, warstw chodenickich. Prowadzona przez kopalnię polityka środowiskowa jest także zobowiązaniem do eliminowania, w miarę możliwości technicznych, innych negatywnych wpływów wycieków kopalnianych na środowisko, takich jak: osiadanie gruntu, spękania górotworu, szkody górnicze. Zjawiska te ogranicza się, prowadząc prace górnicze i modernizację infrastruktury technicznej”³.*

W rejonie potencjalnej kolizji z korytarzem 6 znajduje się także unikatowy na skalę światową, jedyny w Polsce podziemny rezerwat przyrody Grot Kryształowych. To znajdujące się na głębokości 70–114 m. Grota Kryształowa Dolna i Górna. Odkryte zostały w połowie XIX wieku. W grotach tych doszło do wykryształowania halitu, czyli najczystszej formy soli kamiennej (NaCl) na świecie. Jak można wyczytać na stronie Kopalni Soli Wieliczka, największe kryształy halitu mają nawet kilkadziesiąt centymetrów długości. Miejsce to jest niezwykle cennym zabytkiem przyrodniczym, ponieważ nigdzie na świecie nie odkryto podobnych grot w mioceńskich warstwach geologicznych⁴. Rezerwat obejmuje powierzchnię

² <https://gazetakrakowska.pl/unesco-wstrzyma-budowe-kluczowego-odcinka-obwodnicy-oswiecimia/ar/10151896>

³ <https://www.kopalniawieliczka.eu/ochrona-srodowiska/>

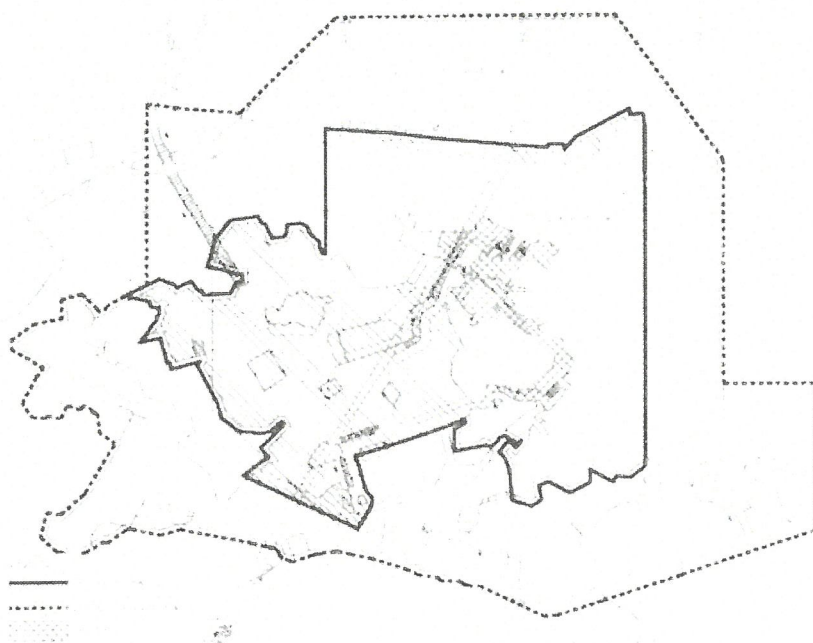
⁴ <https://www.kopalnia.pl/turysta-indywidualny/o-kopalni/ukryte-przed-oczami-groty-krysztalowe>

1,04 ha, a jego naziemna otulina liczy 2,065 ha⁵. Zatem ochrona rezerwatu sięga powierzchni ziemi, co powoduje ograniczenia budowy dróg nawet bez drążenia tunelu.



Rys. 3 Położenie Rezerwatu przyrody Groty Kryształowe na terenie Wieliczki

Rezerwat ten nie jest dostępny dla masowej turystyki. Wynika to z **ryzyka szkodliwych zmian mikroklimatu spowodowanych obecnością ludzi, mogących skutkować korozją kryształów**. Korozja oznacza powolne niszczenie kryształów w kontakcie z niesprzyjającym środowiskiem. Dla zachowania korzystnego mikroklimatu konieczna jest odpowiednia wilgotność. Nie za wysoka, nie za niska, podobnie jak w przypadku dzieł sztuki. Plan ochrony regulujący ochronę czynną rezerwatu stanowi załącznik do zarządzenia Nr 9/11 Regionalnego Dyrektora Ochrony Środowiska w Krakowie z dnia 31 marca 2011 r.⁶. Jak można wyczytać w Planie ochrony, celem ochrony jest **„zachowanie ze względów naukowych i dydaktycznych dziedzictwa geologicznego w postaci podziemnych komór o ścianach obrosłych kryształami halitu o unikatowej wartości mineralogicznej wraz z ich otoczeniem, stanowiącym fragment skomplikowanej budowy geologicznej mioceniowego złoża wielickiego”**.

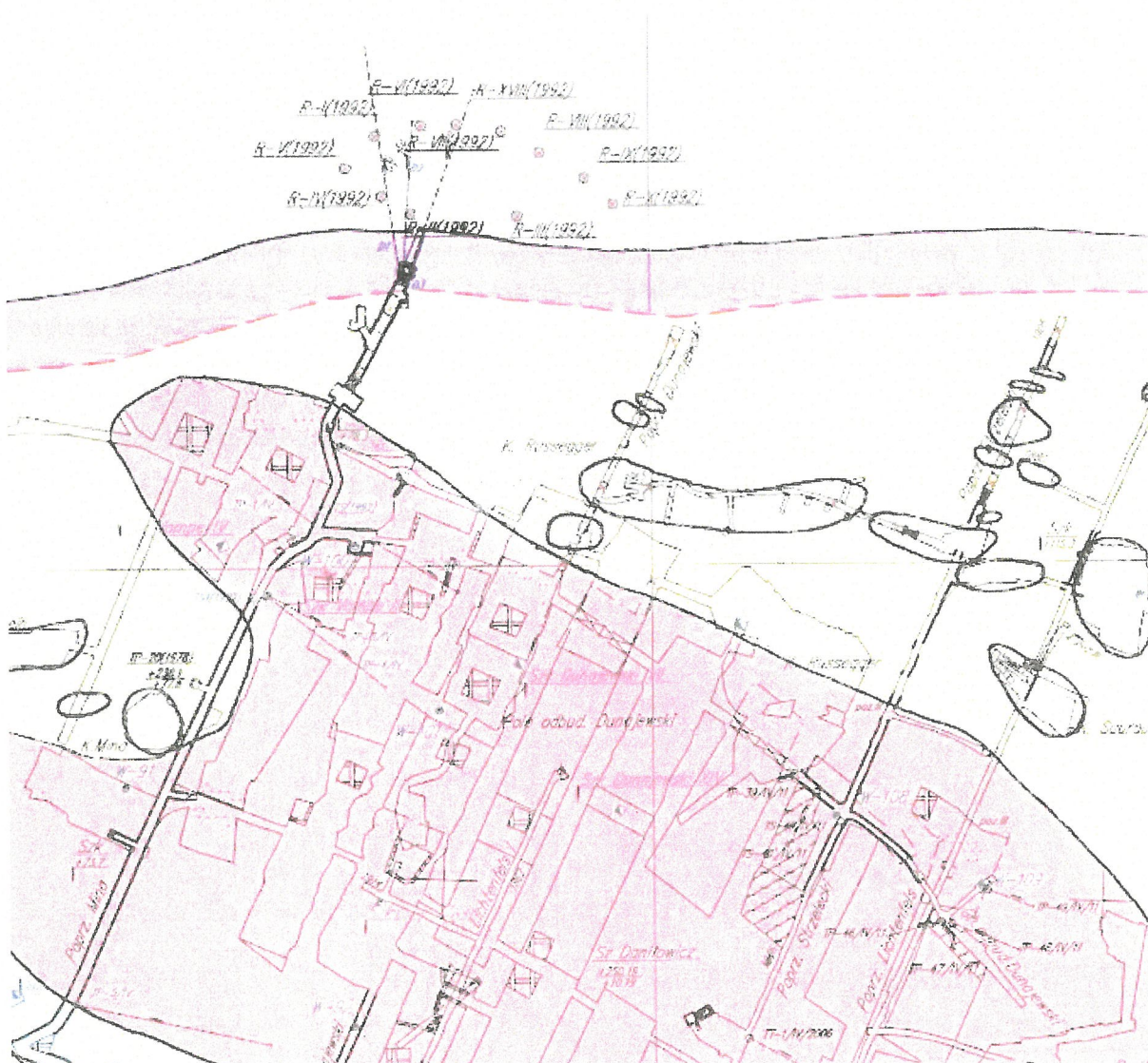


Rys. 4 Plan Rezerwatu przyrody Groty Kryształowe zgodnie z Planem Ochrony

⁵ [https://pl.wikipedia.org/wiki/Rezerwat przyrody Groty Kryszta%C5%82owe](https://pl.wikipedia.org/wiki/Rezerwat_przyrody_Groty_Kryszta%C5%82owe)

⁶ [file:///C:/Users/AAD1B~1.BAS/AppData/Local/Temp/dzu417\(1\).pdf](file:///C:/Users/AAD1B~1.BAS/AppData/Local/Temp/dzu417(1).pdf)

W kontekście powyższego należy wspomnieć katastrofalne skutki naruszenia granic złoża soli w wyniku przebudowy chodnika poprzeczni „Mina” w Kopalni Soli Wieliczka w 1992 r. Doszło wówczas w wyniku przebudowy do niekontrolowanego przekroczenia granic złoża, położonego w skałach otuliny itowo-gipsowej i katastrofalnego wycieku słodkiej wody wraz z odpadem skalnym na teren Kopalni. Woda pochodziła z warstw wodonośnych utworzonych z piaskowców i piasków chodenickich (J. Przybyło, *Geologiczne i historyczne przyczyny awarii wodnej w poprzeczni Mina w Kopalni Soli „Wieliczka”*, Przegląd Solny 2017, Nr 13, s-5-14⁷). Pulsacyjny charakter wypływu oraz niesione przez wodę masy skalne, głównie piasku i mułu, utrudniały w pierwszym okresie akcji ratowniczej opanowanie wycieku. Doraźnie wykonywane ujęcia i rurociągi ulegały szybkiemu zniszczeniu wody z poprzeczni Mina zalewały niżej położone wyrobiska, dotarły do najgłębszego IX poziomu kopalni i całkowicie go zalały⁸. Powstanie tzw. niecki sufozycznej i osiadanie gruntu o ok. 2m doprowadziło do dewastacji linii kolejowej oraz spęknięcia zabudowań i zawalenia się jednego z murów Klasztoru o.o. Franciszkanów Reformatów. **Katastrofa ta zadecydowała o wygaszeniu Kopalni Soli Wieliczka celem uniknięcia dalszej degradacji zabytku.**



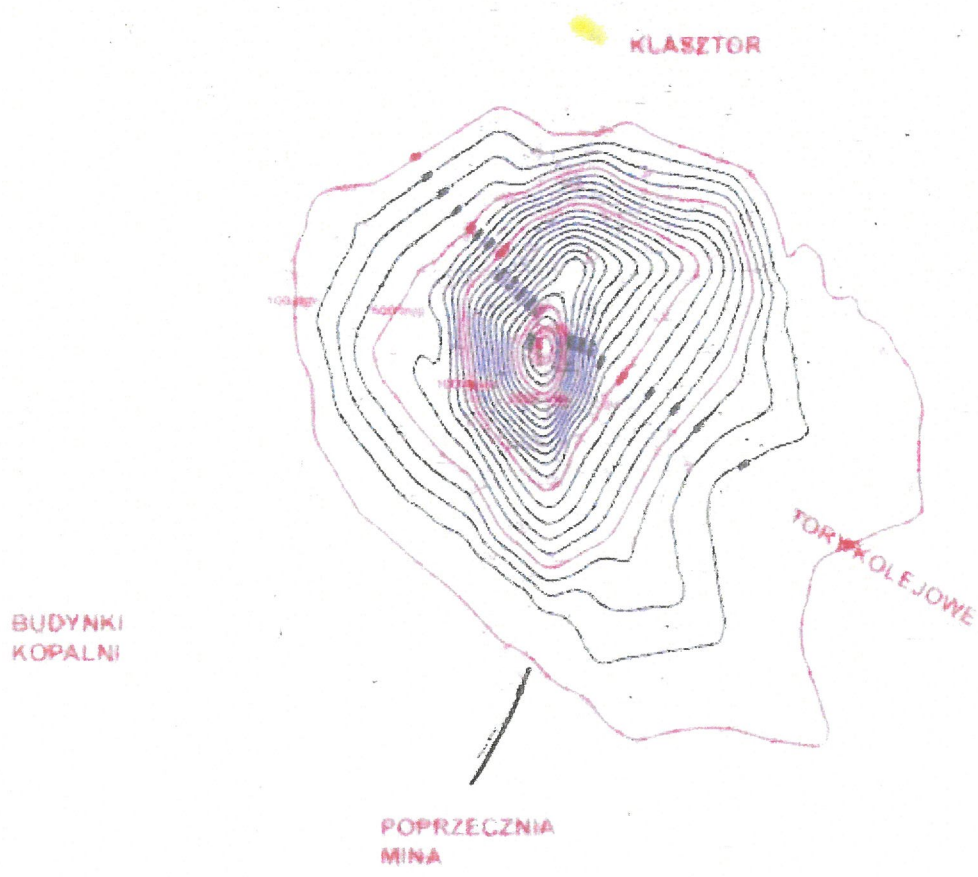
Rys. 5 Miejsce przekroczenia granic złoża w wyniku przebudowy poprzeczni Mina

⁷ <http://www.psgs.agh.edu.pl/przeglad/przeglad-solny-rocznik-polskiego-stowarzyszenia-gornictwa-solnego-2017/>

⁸ <https://slideplayer.pl/slide/2795853/>



Rys. 6 i 7 Szkody na powierzchni w niecce osiadań w rejonie Klasztoru o.o. Franciszkanów-Reformatów i linii kolejowej



Rys. 8 Sufozyjna niecka osiadań powstała w wyniku katastrofy poprzeczni Mina

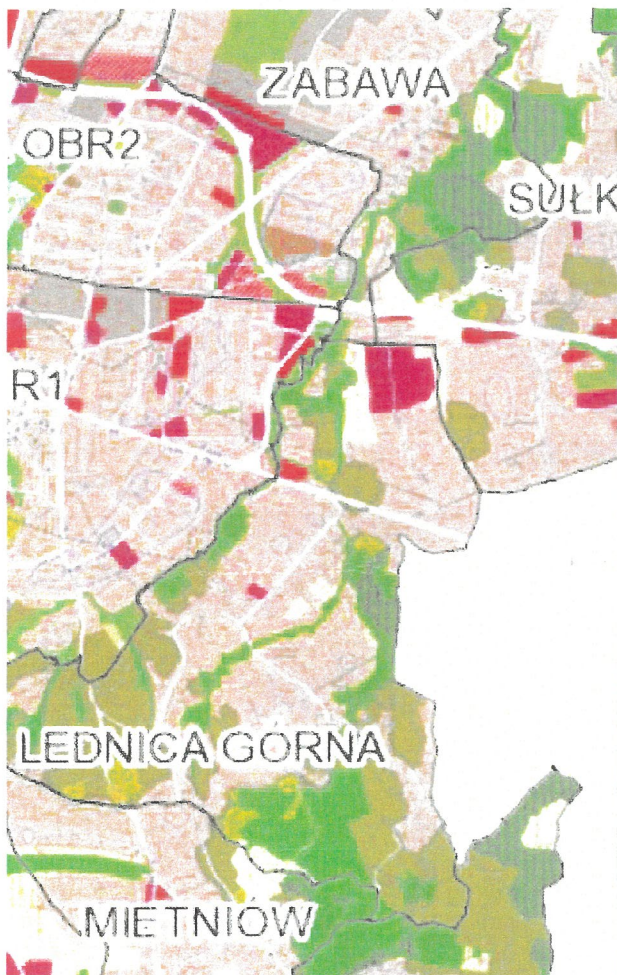
Historia ta pokazuje doskonale, jak niedostateczne rozpoznanie struktury geologicznej może doprowadzić do nieprzewidywalnych skutków. **W przypadku budowy drogi ekspresowej w tunelu nigdy nie jest możliwe pełne rozpoznanie geologiczne na etapie prac projektowych, dopiero realne wykonanie drążenia w górotworze może dać odpowiedź na pytanie, jaka jest rzeczywista struktura geologiczna.** Jak pokazuje przypadek poprzeczni Mina, nawet niewielki błąd i drobna przebudowa może prowadzić do nieobliczalnych skutków, a co dopiero drążenie tunelu przy pomocy sprzętu górniczego. Różnica poziomów między węzłem Biezanów (224mnpm) a rejonem Świdówki (260mnpm) oraz wzgórzem w Chorągwicy (410mnpm) pozwala sądzić, że biorąc pod uwagę dopuszczalne normatywnie spadki podłużne dla drogi klasy S, tunel w tym rejonie zostanie poprowadzony głęboko i będzie realizowany metodą górniczą, a nie rozkopową. Założenie to oczywiście wymaga specjalistycznej weryfikacji. Podkreślenia w tym kontekście wymaga, że korytarz 6 w rejonie Lednicy Górnej i Chorągwicy przebiega dodatkowo **praktycznie w całości w terenie osuwiskowym, zatem konieczne jest przeanalizowanie skutków jego drążenia w tym rejonie.** Na terenie Lednicy Górnej dodatkowo wzdłuż tego korytarza występuje ciek wodny, który może potęgować osuwiskowy charakter terenu.

Wskazać zatem należy, iż ze wszech miar zgodzić się trzeba z Burmistrzem Miasta i Gminy Wieliczka Arturem Koziołem, który w wypowiedzi medialnej podkreślił iż: *„Gdy tydzień temu wyraziłem negatywne stanowisko dotyczące planowanych wariantów budowy drogi ekspresowej, które mają przebiegać przez Gminę Wielicką usłyszałem, że przecież będą to tunele przecinające Pogórze Wielickie. Powiem krótko - proszę trzymać tunele co najmniej kilkanaście kilometrów z dala od Wieliczki i podziemnej Kopalni Soli. Pomysłodawcom drogi ekspresowej pragnę także powiedzieć, że „metro” również nie może tu powstać. Żadnych robót „górnich” nie można przeprowadzać w pobliżu unikatowego obiektu górniczego - najstarszego zakładu przemysłowego w Europie”.*

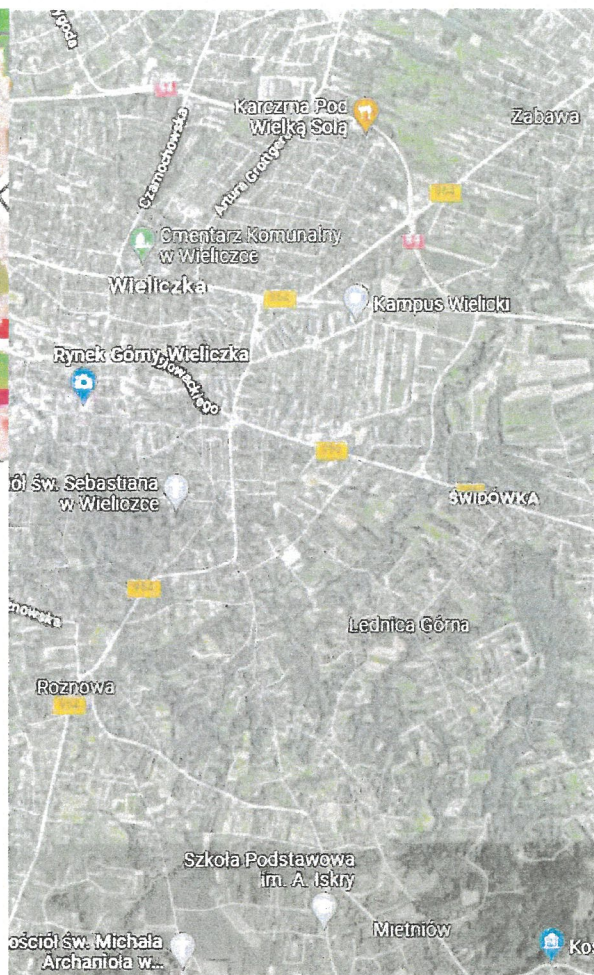
Wskazać należy, że najbardziej poszkodowani pod kątem kontaktu z nową trasą S7 zostaną mieszkańcy miejscowości północnej i wschodnio-południowej części Wieliczki: Czarnochowice, Śledziejowice, Zabawa oraz Lednica Górna, w przypadku których nowa trasa S7 przebiega na powierzchni ziemi, nie w tunelu. Wariant 6 omija przewidzianą w miejscowym planie zagospodarowania rezerwę terenową pod łącznik z DK94 i powoduje kolizje z liczną zabudową, co z kolei spowoduje konieczność wyburzeń. Zgodnie z art. 21 Konstytucji RP wywłaszczenie odbywa się za odszkodowaniem „słusznym”, a zgodnie z najnowszym orzecznictwem Trybunału Konstytucyjnego odszkodowanie „słuszne” to odszkodowanie „niepełne”, bo uwzględniające także interes społeczny, a nie tylko interes właściciela. Należy zatem podchodzić do kwestii zakresu wyburzeń z najwyższą ostrożnością.

Ponadto, podkreślenia wymaga, że zgodnie z art. 43 ustawy z dnia 21 marca 1985 r. o drogach publicznych w miejscowym planie zagospodarowania przestrzennego Gmina będzie musiała ustanowić zakaz zabudowy w odległości 20m od krawędzi jezdni drogi ekspresowej na terenie zabudowy i 40m poza terenem zabudowy. W przypadku dróg ekspresowych i autostrad nie ma od tych wartości odstępstw. Zgodnie z art. 36 ust. 1a pkt 2) i 3) ustawy z dnia 27 marca 2003 r. o planowaniu i zagospodarowaniu przestrzennym (u.p.z.p.) z tytułu tego zakazu zabudowy nie przysługuje żadne odszkodowanie. Wynika to z faktu, że wedle ustawodawcy zakaz zabudowy nie ma źródła w samodzielnym władztwie planistycznym gminy, ale wynika z decyzji o lokalizacji inwestycji celu publicznego oraz z przepisów prawa (art. 43 ustawy o drogach publicznych). Co istotne, „teren zabudowy” nie jest w przepisach zdefiniowany, nie można go utożsamiać z „obszarem zabudowanym”, a orzecznictwo wskazuje, że jest to teren zabudowy śródmiejskiej. Powyższy zakaz zabudowy zablokuje przedmiotowe tereny inwestycyjnie i rozwojowo. Zgodnie z art. 64 ust. 3 Konstytucji RP jest to ograniczenie prawa własności, a nie wywłaszczenie, więc przyznanie odszkodowania przez państwo jest dobrowolne i brak odszkodowania jest w tym przypadku zgodny z Konstytucją RP.

Podkreślenia również wymaga, iż korytarz 6 przebiega również w bezpośredniej bliskości niedawno odrestaurowanego, zabytkowego dworu z założeniem parkowym w Tomaszkowicach⁹, jak i żółtego szlaku turystycznego, w bezpośredniej bliskości Agroturystyki Amigówka. Tereny te odznaczają się szczególnymi walorami przyrodniczymi i porośnięte są starodrzewiem. Zgodnie z uchwałą Nr XVII/232/2016 Rady Miejskiej w Wieliczce z dnia 7 kwietnia 2016 r. w sprawie uchwalenia miejscowego planu zagospodarowania przestrzennego miasta i gminy Wieliczka – obszar „B” (dalej: MPZP) są to w większości tereny zieleni nieurządzonej, gdzie zgodnie z § 40 ust. 4 pkt 2) uchwały obowiązuje niemal całkowity zakaz lokalizacji nowej zabudowy mieszkaniowej, usługowej, gospodarczej. Proponowany korytarz 6 przebiega dokładnie wzdłuż pasa zieleni doskonale widocznego na zdjęciu satelitarnym poniżej, podlegającego ochronie w m.p.z.p. Co istotne, wzdłuż tego pasa zieleni przebiega ciek wodny.



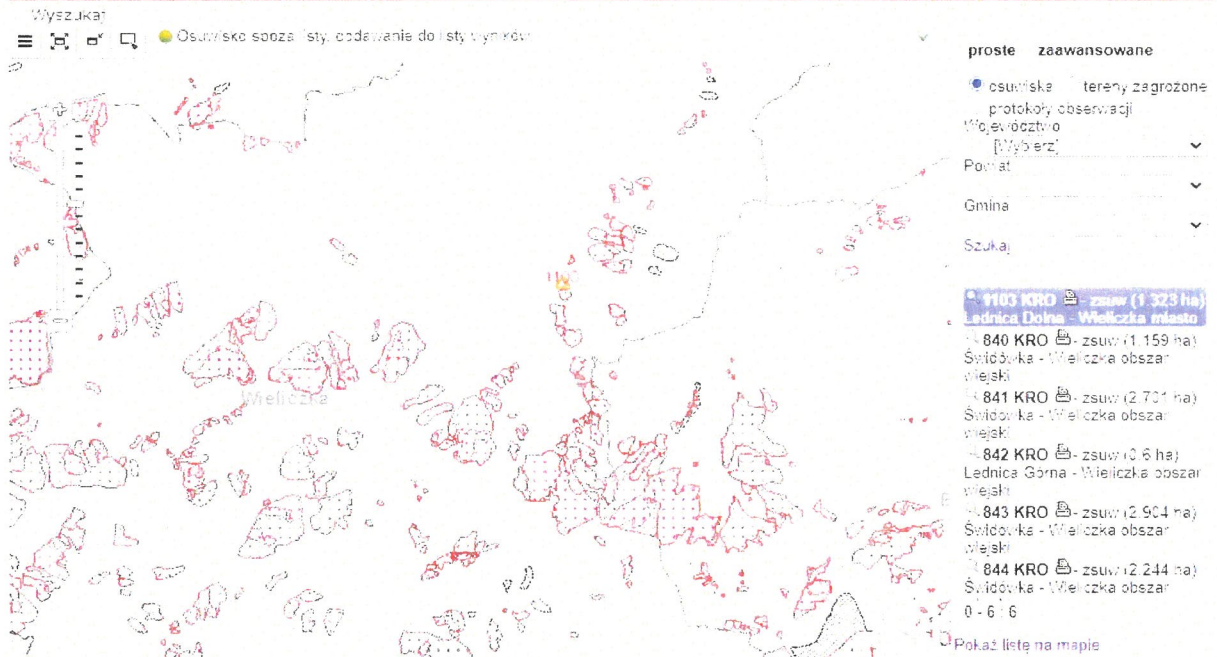
Rys. 9 MPZP Wieliczka – obszar „B”



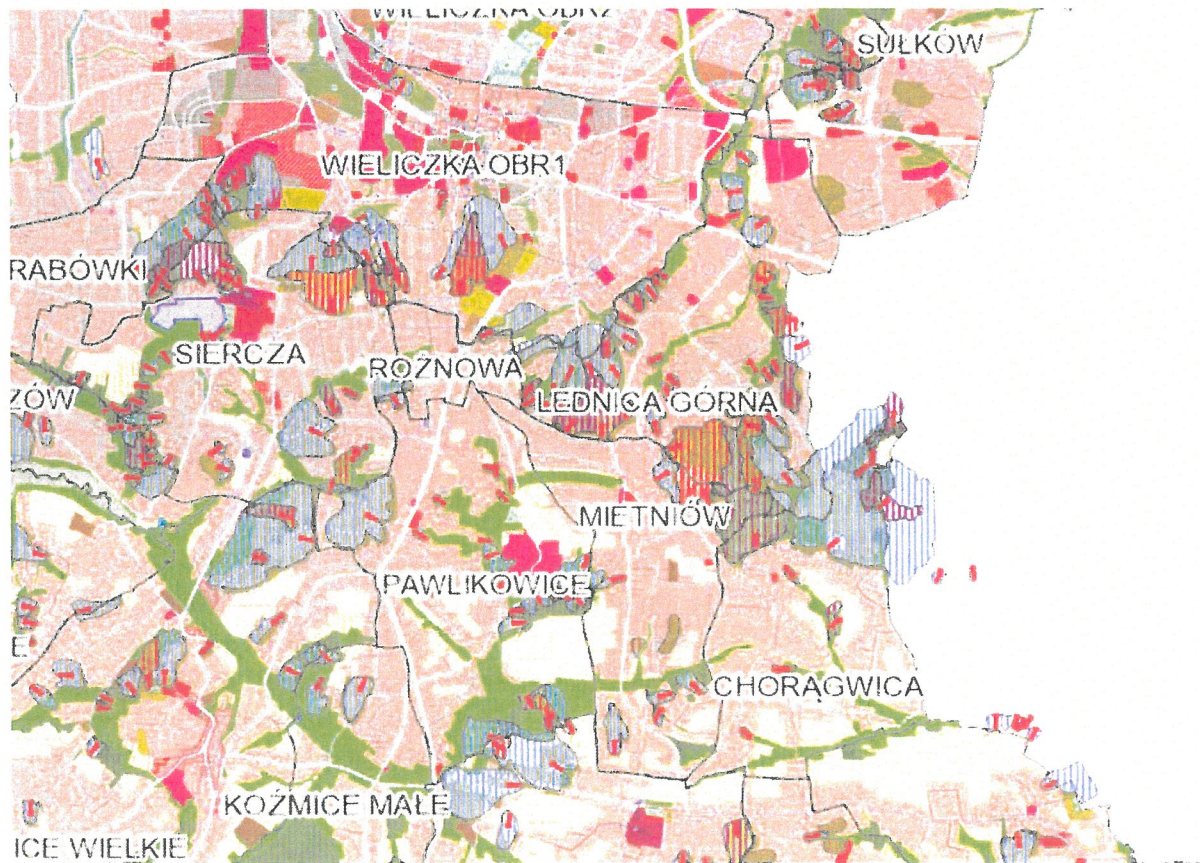
Rys. 10 Mapa satelitarna

Podkreślić z całą stanowczością wymaga, iż głównym i w zasadzie **jedynym powodem, dla którego przedmiotowy pas zieleni w Lednicy Górnej, Chorągwicy oraz Miętniowie jest pozbawiony zabudowy i porasta starodrzewiem jest to, iż jest to jednocześnie pas osuwisk, w dodatku przecięty ciekami wodnymi.** Można to dokładnie prześledzić na mapach Państwowego Instytutu Geologicznego. Pas ten jest także doskonale widoczny na MPZP jako obszar o ograniczonej lub wyłączonej dopuszczalności zabudowy. W Lednicy Górnej bowiem doskonale znane są przypadki zapadlisk na zboczach i pęknięć obiektów budowlanych, jak i np. wieloletnie (od lat. 70.) osuwanie się drogi w rejonie ul. Solarskiego i rzeki Miodówki. Droga ta była wielokrotnie utwardzana tak przez Gminę, jak i mieszkańców, lecz bezskutecznie. Obecnie jest nieprzejezdna, ani nie nadaje się do uczęszczania pieszo.

⁹ <https://dziennikpolski24.pl/dwor-w-tomaszkowicach-uratowany-dawny-wlasciciel-wrocil-do-domu-po-60-latach/ar/3256310>



Rys. 11 Mapa obszaru Wieliczki Państwowego Instytutu Geologicznego



Rys. 12 MPZP Wieliczka – obszar „B” - osuwiska



Rys. 13 Stan drogi w Lednicy Górnej w rejonie ul. Solarskiego i rzeki Miodówki

W świetle powyższego, biorąc pod uwagę założenie podstawowe studium korytarzowego o unikaniu osuwisk, wariant 6 w ogóle powinien zostać wykluczony z analiz. Realizacja drogi ekspresowej w tunelu przez wiele kilometrów w terenie osuwiskowym stwarza bardzo poważne zagrożenie dla budżetu inwestycji. Przede wszystkim na etapie realizacji może to być powodem wielomilionowych roszczeń wykonawcy z powodu odkrycia osuwisk o nieprzewidywalnej skali zgodnie z Subklauzulą 4.12 [Nieprzewidywalne warunki fizyczne] warunków kontraktowych FIDIC, stosowanych przez GDDKiA. O tym, jak niebezpieczne jest inwestowanie na terenach osuwiskowych Pogórza Wielickiego mogli się przekonać deweloperzy realizujący szeregowe inwestycje mieszkaniowe na Wzgórzu Kaim, gdzie doszło do niekontrolowanego osunięcia się skarpy, zagrażającego zabudowaniom¹⁰.

GDDKiA jako Zamawiający powinna odmówić wykonawcy SWECO Engineering odbioru przedmiotowego opracowania, skoro w odniesieniu do korytarza 6 nie spełnia podstawowych założeń w tym opracowaniu wskazanych, a wręcz wprost je ignoruje. Zgodnie ze streszczeniem studium na str. 20: „Podczas prac planistycznych przyjęto następujące założenia projektowe: *minimalizacja oddziaływania na obszary ważne przyrodniczo, zabudowę oraz planowane inwestycje, a także minimalizacja kolizji z terenami osuwiskowymi, unikanie konieczności budowy tuneli i obiektów mostowych*”. Wariant 6 nie tylko nie minimalizuje oddziaływania na obszary ważne przyrodniczo i nie minimalizuje kolizji z terenami osuwiskowymi, ale na znacznym odcinku na terenie Lednicy Górnej przebiega całkowicie wzdłuż cennych terenów zieleni, porostej na obszarach osuwiskowych.

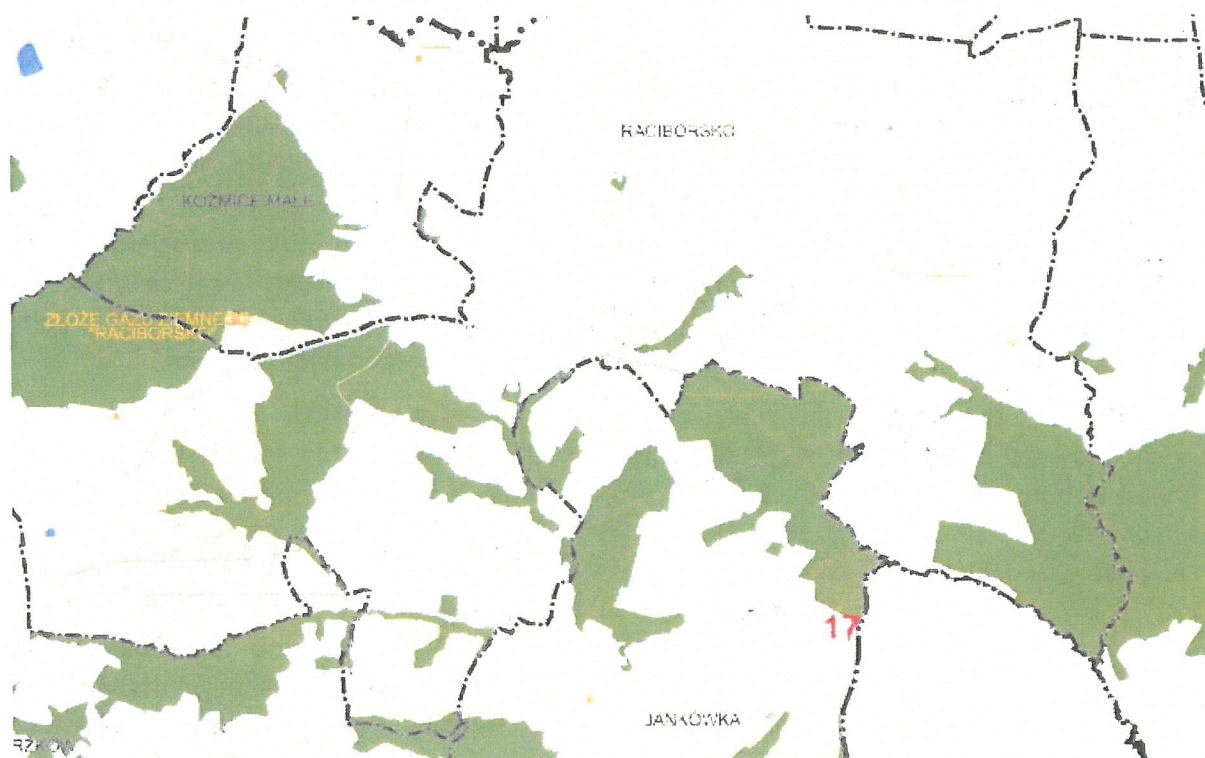
Wskazać należy, iż tunel ma być drążony we wzgórzu w Chorągwicy, na którym zlokalizowane jest Radiowo-Telewizyjne Centrum Nadawcze dla Krakowa i okolic, w tym najwyższy w województwie

¹⁰ <https://gazetakrakowska.pl/mieszkanicy-drza-o-przyszlosc-swoich-domow-i-wzgorza-kaim-zostalo-zabudowane-osuwa-sie-ziemia/ar/c1-15826433>

małopolskim obiekt budowlany w postaci masztu radiowo-telewizyjnego o wysokości 286 m¹¹. Prowadzenie robót górniczych w górotworze przy pomocy maszyny TBM (*Tunnel Boring Machine*) może doprowadzić do naruszenia przedmiotowego masztu, a w najgorszym przypadku do katastrofy budowlanej, która zagrozi wielu budynkom wokół oraz życiu i zdrowiu ludzi. Tunel ma być też poprowadzony w bezpośredniej bliskości Kościoła św. Floriana w Chorągwicy, co również może prowadzić do jego uszkodzenia. Tunel prowadzi również w bezpośredniej bliskości zabytkowego założenia dworsko-parkowego w Raciborsku.

Podkreślenia również wymaga, że korytarz 6 przebiega dokładnie w rejonie nowobudowanej siedziby Państwowej Straży Pożarnej i pogotowia ratunkowego przy skrzyżowaniu z DK 94 oraz ul. Powstania Styczniowego¹². Z oczywistych względów ochrony interesu publicznego w zakresie własności inwestycja ta nie może ulec wywłaszczeniu pod budowę drogi na podstawie decyzji ZRID.

Jeśli chodzi o miejscowość Raciborsko, to przebieg S7 w tunelu w przedmiotowym miejscu koliduje ze złożem i czynnym ujęciem gazu ziemnego, jak i ze stanowiskami archeologicznymi. Na przedmiotowym terenie znajduje się zarówno obszar górniczy, jak i pokrywający się z nim teren górniczy. Złoże gazu ziemnego „Raciborsko” objęte jest obszarem górniczym „Raciborsko-1”, utworzonym decyzją Ministra Ochrony Środowiska, Zasobów Naturalnych i Leśnictwa. Powierzchnia obszaru górniczego „Raciborsko-1” wynosi 8 132 985 m². Teren górniczy pokrywa się z granicami obszaru górniczego. Zostało to wyraźnie uwidocznione w Studium uwarunkowań i kierunków zagospodarowania przestrzennego Miasta i Gminy Wieliczka (załącznik nr 6 i 9). Niekontrolowane wiercenie tunelu maszyną TBM może doprowadzić do wybuchu gazu ziemnego o nieprzewidywalnych skutkach i stanowić poważne zagrożenie dla nieruchomości na tym terenie, a także do dewastacji obszaru górniczego i utrudnienia dostępu do złoża. Może to także spowodować nieodwracalne zdegradowanie stanowisk archeologicznych na tym terenie i uniemożliwić ich eksplorację.



Rys. 14 Studium uwarunkowań i kierunków zagospodarowania przestrzennego Miasta i Gminy Wieliczka – obszar górniczy (linia fioletowa) i pokrywający się z nim teren górnicy złoże gazu ziemnego „Raciborsko”

¹¹ https://pl.wikipedia.org/wiki/RTCN_Krak%C3%B3w_Chor%C4%85gwica

¹² <https://www.gov.pl/web/kppsp-wieliczka/budowa-komendy>



Rys. 15 Studium uwarunkowań i kierunków zagospodarowania przestrzennego Miasta i Gminy Wieliczka – stanowiska archeologiczne wpisane do ewidencji

Zgodnie z art. 104 ust. 1 ustawy z dnia 9 czerwca 2011 r. Prawo geologiczne i górnicze Obszary i tereny górnicze uwzględnia się w studium uwarunkowań i kierunków zagospodarowania przestrzennego gminy oraz w miejscowym planie zagospodarowania przestrzennego. Zgodnie z definicją ustawową **obszar górniczy jest to przestrzeń, w granicach której przedsiębiorca jest uprawniony do wydobywania kopaliny, podziemnego bezzbiornikowego magazynowania substancji, podziemnego składowania odpadów, podziemnego składowania dwutlenku węgla oraz prowadzenia robót górniczych niezbędnych do wykonywania koncesji. Z kolei teren górniczy jest to przestrzeń objęta przewidywanymi szkodliwymi wpływami robót górniczych zakładu górniczego.** Wiercenie zatem w przedmiotowym złożu, w szczególności biorąc lotny i wybuchowy charakter złoża, może powodować wyjątkowo wysokie ryzyko szkód o znacznych rozmiarach zarówno dla zakładu górniczego, jak i obiektów na powierzchni oraz stanowisk archeologicznych.

Nie należy również zapominać, że zgodnie z art. 10 ust. 1 i 5 PGG **złoża węglowodorów takich jak gaz ziemny, bez względu na miejsce ich występowania, są objęte własnością górniczą, a więc nie są objęte własnością nieruchomości gruntowej, a prawo własności górniczej przysługuje Skarbowi Państwa.** Złoża podlegają przy tym ochronie prawnej.

Niezależnie od powyższego, studium wykazało, iż korytarz 6, z uwagi na swoje najdalsze wysunięcie na wschód, **nie spełnia swojej podstawowej roli, a mianowicie nie przejmuje ruchu z istniejącej drogi krajowej DK7, w tym z rejonu Śląska.** Korytarz 6 będzie więc służył przede wszystkim ruchowi tranzytowemu z rejonu Warszawy i nie rozwiąże problemów komunikacyjnych Wieliczki tak jakby to uczyniła wschodnia obwodnica Wieliczki oraz łącznik DK94 z węzłem Bieżanów, na podstawie rezerwy terenowej zawartej w miejscowym planie zagospodarowania przestrzennego.

Zgodnie z art. 81 ust. 1 ustawy z dnia 3 października 2008 r. o udostępnianiu informacji o środowisku i jego ochronie, udziale społeczeństwa w ochronie środowiska oraz o ocenach oddziaływania na środowisko (ustawa o.o.ś.) organ **odmawia wydania decyzji o środowiskowych uwarunkowaniach), jeżeli z oceny oddziaływania przedsięwzięcia na środowisko wynika brak możliwości realizacji przedsięwzięcia w wariantach wskazanych w raporcie oddziaływania.** Zgodnie z art. 62 ust. 1 ustawy o.o.ś. w ramach oceny oddziaływania przedsięwzięcia na środowisko określa się, analizuje oraz ocenia się bezpośredni i pośredni wpływ danego przedsięwzięcia m. in. **na środowisko oraz ludność, w tym zdrowie i warunki życia ludzi, dobra materialne, zabytki, krajobraz, w tym krajobraz kulturowy oraz dostępność do złóż kopalin.**

Podkreślenia wymaga, iż już obecnie, na etapie przedprojektowym korytarz 6 w dowolnym przebiegu wariantu wykazuje niezasadność jego realizacji na terenie Gminy Wieliczka z uwagi na ryzyko uznania przez organ prowadzący postępowanie środowiskowe, że oddziaływanie przedsięwzięcia na przedmiotowe elementy osiąga poziom prawnie nieakceptowalny. Dotyczy to zarówno wpływu na ludność (hałas i zanieczyszczenie powietrza na terenach śródmiejskich, ryzyko katastrofy górniczej i uruchomienia osuwisk), dobra materialne (liczne wyburzenia, ryzyko katastrofy górniczej i uruchomienia osuwisk), zabytki (Kopalnia Soli Wieliczka, założenia dworsko-parkowe w Tomaszkowicach i Raciborsku), krajobraz (dewastacja układu urbanistycznego i zielonych obszarów) oraz dostępność złóż kopalin (Kopalnia Soli Wieliczka i złożo gazu ziemnego Raciborsko). **Jest to wyjątkowo rzadki przypadek korytarza, w przypadku którego warianty jego przebiegu w zasadzie oddziałują w sposób prawnie nieakceptowalny na wszystkie wskazane elementy. Powoduje to, że istnieje bardzo wysokie ryzyko, że w razie analizy wariantowej opartej na korytarzu 6 Regionalna Dyrekcja Ochrony Środowiska odmówi wydania decyzji o środowiskowych uwarunkowaniach z uwagi na nieakceptowalny stopień oddziaływania na środowisko.** Ponadto, przebieg ten wiąże się z ponadnormatywnym ryzykiem roszczeń wykonawcy robót budowlanych względem zamawiającego na etapie realizacji inwestycji. GDDKiA jako publiczny inwestor powinien unikać tak poważnych ryzyk inwestycyjnych ze względu na efektywne gospodarowanie środkami publicznymi.

Z uwagi na powyższe, wnosimy w petycji o skorygowanie przedmiotowego studium korytarzowego i usunięcie korytarza 6 z analizy, a także nieuwzględnianie go na dalszych etapach inwestycyjnych w Studium Techniczno-Ekonomiczno-Środowiskowym oraz w analizie wariantowej do raportu oddziaływania na środowisko do celów wydania decyzji o środowiskowych uwarunkowaniach realizacji przedsięwzięcia.