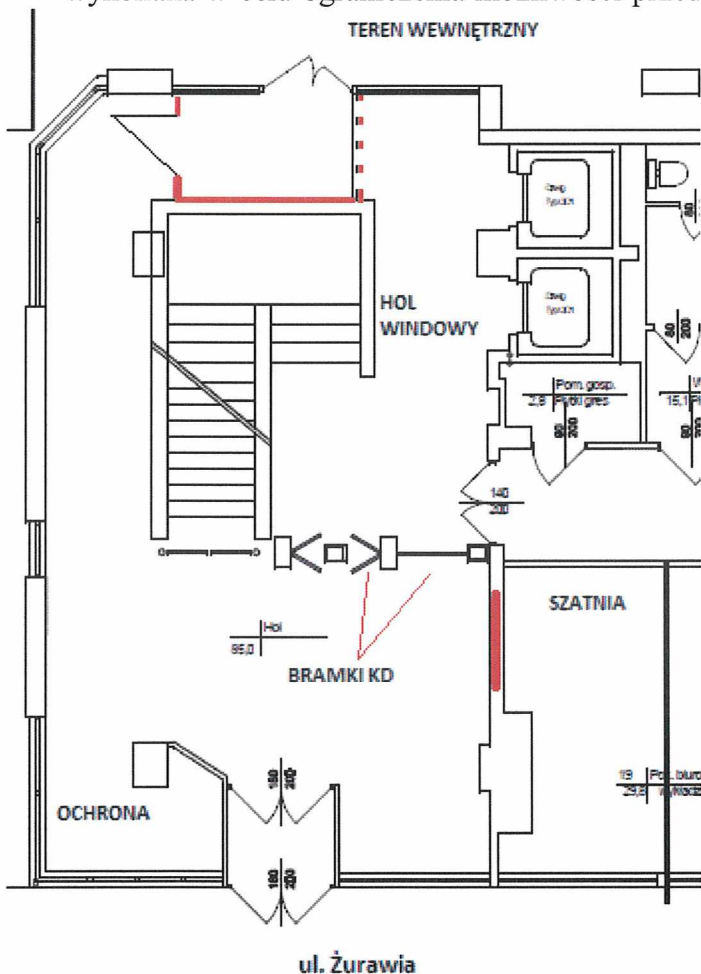


Szczegółowy zakres dokumentacji projektowo - kosztorysowej

1. Opis założeń:

1.1 Przebudowa wejścia do budynku od strony terenu wewnętrznego z założenia ma być wykonana w celu ograniczenia możliwości przedostania się osób postronnych na teren



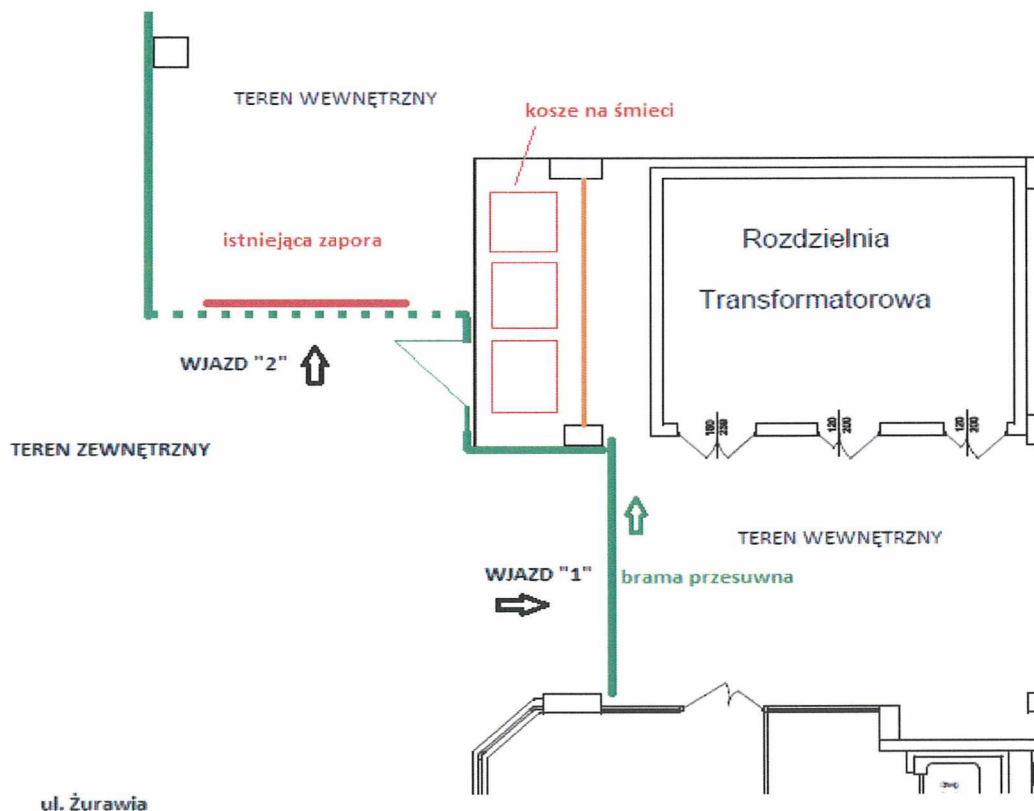
wewnętrzny z pominięciem zapór kontroli dostępu (osób wchodzących do obiektu od strony ul. Żurawiej). Ruch osobowy powinien odbywać się poprzez hol windy tylko przez osoby upoważnione. W tym celu rozważana jest budowa wiatrołapu wewnętrznego. Z uwagi na różnice poziomów podłogi, wiatrołap powinien mieć boczne przejście techniczne, w świetle przejścia dostosowane do możliwości transportu wózków jezdnych, oraz możliwości przenoszenia elementów wyposażenia o większych gabarytach. Czerwoną przerywaną linią zaznaczono obecnie istniejącą fasadę z szyby zespolonej, która według wstępnej oceny zamawiającego przy planowanej nowej organizacji ruchu osobowego byłaby zbędna. Projektowane wyjście musi spełniać niezbędne wymogi dla

Rysunek nr 1

drogi ewakuacyjnej. Drzwi wejściowe/wyjściowe na teren wewnętrzny posiadają czytnik systemu kontroli dostępu.

1.2 Wykonanie szatni na okrycia wierzchnie, w pomieszczeniu po prawej stronie od holu wejściowego od strony ul. Żurawiej, zakłada wykonanie otworu w ścianie (zaznaczonej na rysunku nr 1, czerwoną linią). Projekt wykonania szatni, powinien uwzględniać zagospodarowanie pomieszczenia szatni w system wieszaków w sposób maksymalnie wykorzystujący powierzchnię, oraz dostosowanie go do wymogów obecnie obowiązujących przepisów, w szczególności wymogów higieniczno-sanitarnych.

- 1.3 Wykonanie dwóch bram wjazdowych na teren wewnętrzny – projekt powinien uwzględniać istniejące uwarunkowania funkcjonalne na terenie nieruchomości. Przedmiotem postępowania powinna być likwidacja przeszła ogrodzenia, oznaczonego



Rysunek nr 2

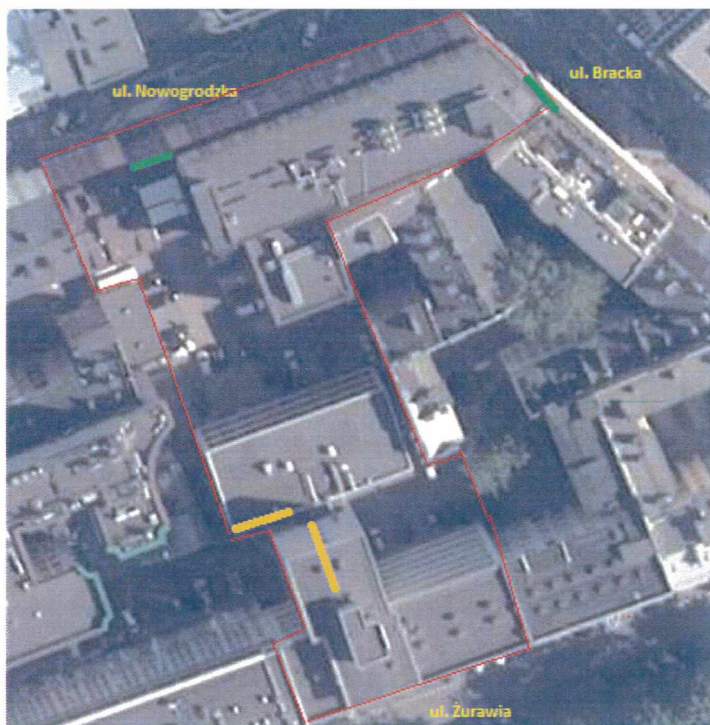
zieloną przerywaną linią (rysunek nr 2), z powodu zbyt wąskiego światła przejazdu, demontaż istniejącej zapory – szlabanu (WJAZD "2") i bramy przesuwnej (WJAZD "1"), zaprojektowanie nowych bram i sposobu ich montażu wraz z przyłączem elektrycznym, oraz zintegrowanie z systemem rozpoznawania tablic rejestracyjnych autoryzowanych pojazdów – szczegóły w pkt. 1.4. Nowa brama nie może kolidować z koszami na śmieci – zaznaczonymi na rysunku nr 2. W ramach projektu, powinno zostać zaproponowane rozwiązanie mające na celu ograniczenie możliwości niezamierzonego przesuwania koszy na śmieci (jezdnych) w przestrzeń pracy bramy – proponowany ogranicznik oznaczono kolorem pomarańczowym.

- 1.4 Wykonanie projektu systemu kontroli dostępu – wjazdu na teren wewnętrzny, sterowania bramami w oparciu o technologię LPR (Licence Plate Recognition).

Oczekiwane funkcje od systemu:

- zbudowanie systemu w oparciu o komputer PC,
- sterowanie bramami i szlabanami - niezawodna detekcja tablic rejestracyjnych pojazdów nieruchomych i poruszających się w ruchu ulicznym,
- możliwość przydzielania harmonogramu praw dostępu,
- tworzenie „białych” i „czarnych” list tablic rejestracyjnych,
- rejestracja i archiwizacja czasowa obrazu,

- możliwość zaawansowanego wyszukiwania nagrań według szczegółowych kryteriów (np. harmonogramu),
- możliwość wysyłania wiadomości e-maili z obrazem, również automatycznie, po wykryciu określonych numerów rejestracyjnych,
- możliwość definiowania scenariuszy działania wyzwalanych wykryciem określonego numeru rejestracyjnego lub jego przynależnością do określonej grupy.



Na rysunku nr 3 za pomocą czerwonej linii zaznaczono granice działki, zielonym kolorem oznaczono istniejące przegrody od ul. Nowogrodzkiej i Brackiej, pomarańczowym zaznaczono nowe przegrody objęte przedmiotem postępowania – pkt. 1.3. Wszystkie bramy mają zostać objęte systemem kontroli dostępu LPR.

Rysunek nr 3

2. Wymagania odnośnie dokumentacji projektowej:

W ramach postępowania sporządzona zostanie dokumentacja projektowa w trzech egzemplarzach w wersji papierowej, oraz w 1 egzemplarzu w wersji elektronicznej wraz z rysunkami technicznymi w formacie DWG i PDF.

3. Uwagi:

Termin realizacji przedmiotu zamówienia - 2 tygodnie, licząc od dnia zlecenia wykonania projektu. W cenie robót należy przewidzieć wszystkie roboty przygotowawcze i towarzyszące wykonywanym pracom oraz uzyskanie przez wykonawcę ewentualnych zgód i pozwoleń administracyjnych (pozwolenie na budowę, uzyskanie decyzji o lokalizacji celu publicznego, itp.).