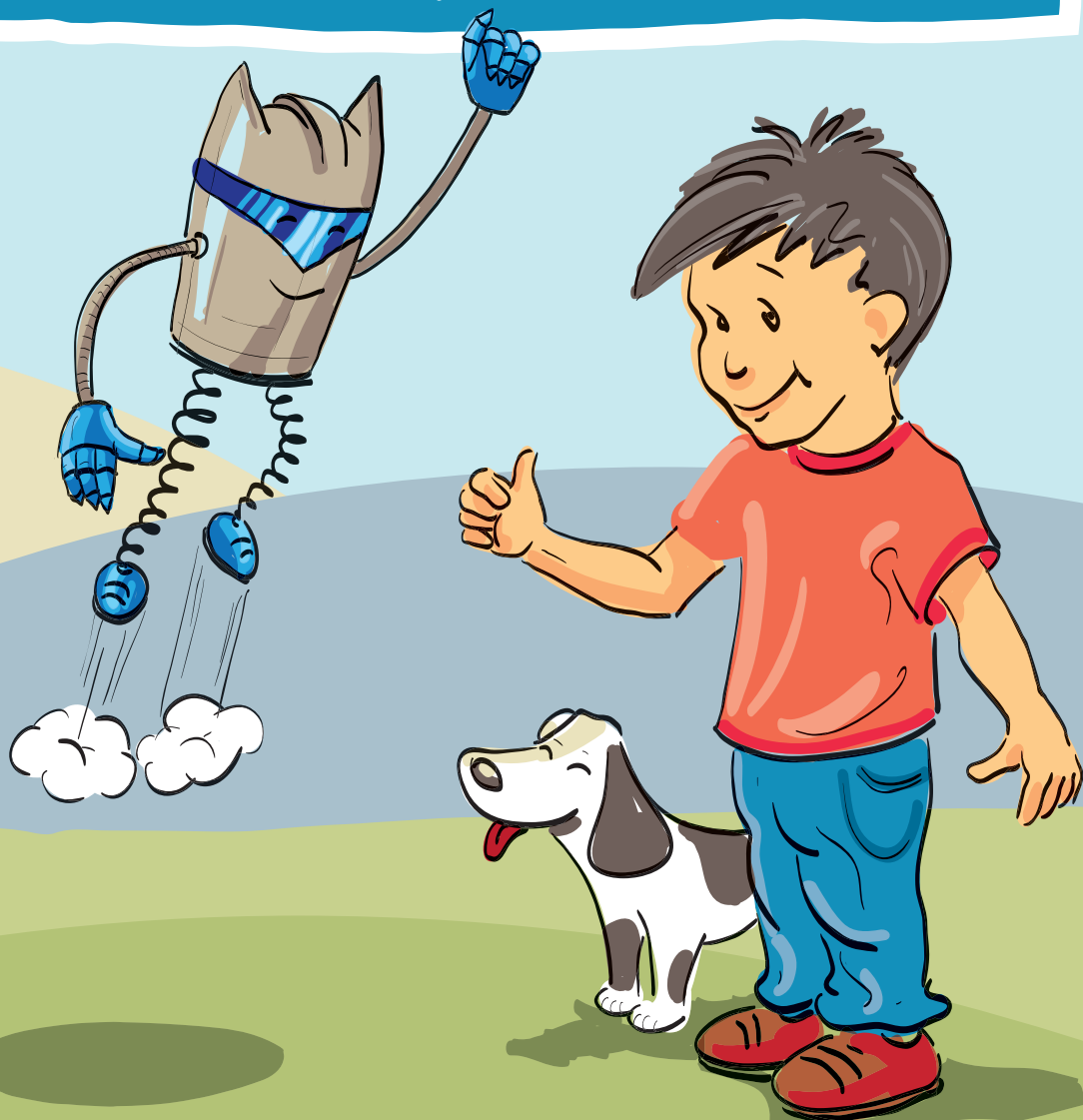


BEZPIECZNIEWO

czyli jak uniknąć wypadków na wsi

Książeczka dla dzieci



Kasa Rolniczego
Ubezpieczenia Społecznego

Witaj w Bezpieczniewie!

Super jest mieszkać na wsi! Piękne widoki, przyroda, zwierzęta, cisza i spokój... Ale jeśli ktoś myśli, że życie tu jest zawsze bezpieczne, nie ma racji. Pełno tu maszyn i urządzeń, dużych zwierząt i niebezpiecznych miejsc – o wypadek nietrudno.

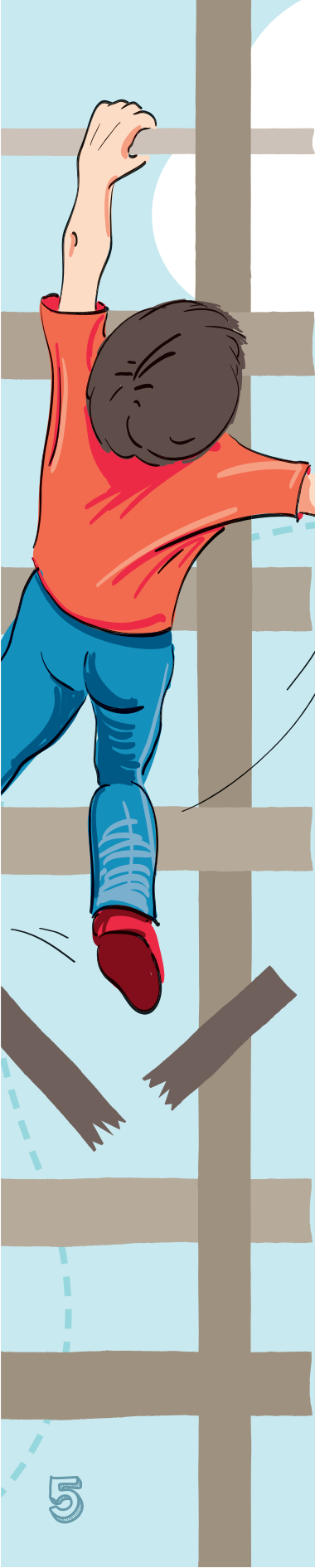
Ale nie ma obaw. Jeśli będziesz przestrzegać kilku zasad, życie na wsi stanie się piękne i bezpieczne. Zasady te poznasz dzięki bohaterom tej książeczki – rodzinie z Bezpieczniewa: Antkowi, Justynce, ich mamie i tacie, oraz psu Kulce, i kosmicznemu przyjacielowi Matiemu.



**Będzie dużo przygód i dobrej zabawy. Czytaj uważnie.
Po każdym rozdziale jest quiz lub zagadka, które
pozwolą Ci utrwalić zdobytą wiedzę.**

Gotowy na wyzwanie? Ruszamy do Bezpieczniewa!





Wysoki poziom (nie)bezpieczeństwa

Jak wysoko potrafi wzlecieć papierowy samolot?

- Jak ja zrobię samolot, to leci tak wysoko, że przeleciałby nawet nad dachem — mówi Antek.
- Tak, tak... I wróciłby oknem — śmieje się mama. — Antek, przecież samoloty z papieru nie latają tak wysoko...
- Jak to nie? — Antek nie daje za wygraną.
- Chodź na podwórko Justyna, pokażę ci. Jest piękny, słoneczny dzień i żadnego wiatru. Nie najlepsze warunki dla samolotu z papieru. Nagle Antek zauważa drabinę:
- Puszczę samolot z drabiny!

Wyżej polec!

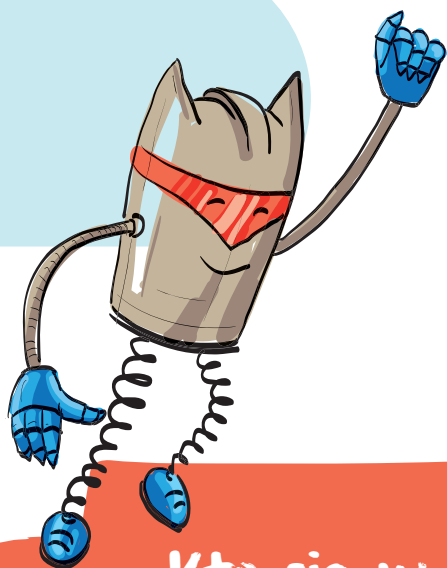
Próbuje wejść na drabinę, z samolotem w jednej ręce, ostrożnie, żeby go nie pognieść. Na szczęście tata, który był w pobliżu, stanowczo reaguje:

- Hej, lotniku — mówi tata — czy ja ci nie zabraniałem wchodzenia na drabinę?
- Antek uczy się latać! — śmieje się Justyna.

WYKREŚLANKA

Znajdź 7 słów, określających miejsca, na które dzieci ze względów bezpieczeństwa nie mogą wchodzić.

R	H	A	T	S	Ł	U	P	D
U	P	Ł	O	T	G	Ó	G	R
S	O	S	H	D	I	P	O	Z
Z	A	Ó	R	A	A	Y	A	E
T	G	Ż	G	C	G	Ń	F	W
O	D	Y	O	H	O	O	O	O
W	P	O	M	O	S	T	A	N
A	G	O	P	G	S	Ó	M	G
N	I	D	R	A	B	I	N	A
I	T	E	B	J	I	U	O	S
E	F	U	S	T	Ó	G	T	O



**Kto się wysoko wdrapuje,
ten upadkiem ryzykuje!**

Wchodząc na stogi siana, drabiny, rusztowania,
składowane drewno... ryzykujesz życiem.

2

Od patyka do rozrzutnika

– Czy psom nigdy nie nudzi się aportowanie? – dziwi się Justynka.

Od godziny rzuca Kulce patyk, a ta radośnie biega jak szalona.

– Psy są dziwne. Biegają nawet za własnym ogonem. Czy nie mogłyby sobie same rzucać patyków? Przecież są mądre.

Ma dość tej zabawy. Tym razem rzuca patyk baaaaardzo daleko, żeby Kulka nie wróciła zbyt szybko. Patyk leci, leci... i wpada wprost do rozrzutnika.

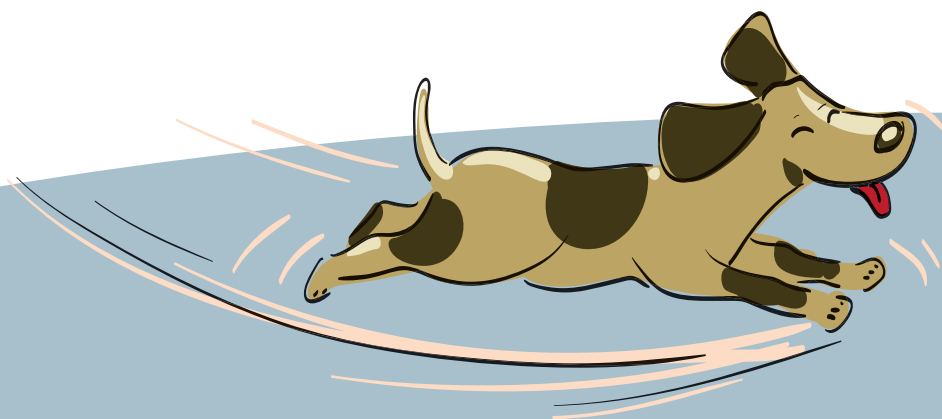
– O-oooo – myśli Justynka. – Będą kłopoty.

I rzeczywiście, Kulka w dwóch susach podbiega do pracującego na polu rozrzutnika, którego wirujące części obracają się naprawdę szybko.

Na szczęście Mati odciąga psa na bok. A patyk? Niestety – całkowicie zmiądzony.

– Nie martw się, Kulko – pociesza psa Justynka. – Dobrze, że rozrzutnik porwał patyk, a nie ciebie. Chcesz? Dam ci psi przysmak.

A mądra Kulka jakby rozumiała, bo macha radośnie ogonkiem...



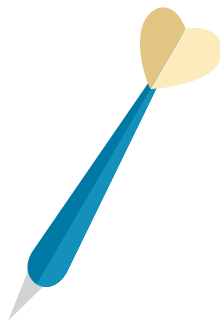
Gdy widzisz rozrzutniki - lepiej stosuj uniki!

Ruchome elementy maszyn i urządzeń mogą Cię pochwycić, skaleczyć lub śmiertelnie zranić. Dlatego nigdy się do nich nie zbliżaj! Trzymaj się z dala od rozrzutników, siewczarni, śrutowników, gniotowników, mieszalników i rozdrabniaczy.



REBUS

Zgadnij, co to za słowo. Rozwiązanie wpisz w kratki poniżej.



Ó=O Ż=Z ~~W~~

~~KA~~

~~NOC~~

3

Dzieci nie na traktory!

— Tato, mogę poprowadzić?

Antek wie, że ma dopiero 12 lat i nie może obsługiwać traktora.

Ale często na nim jeździ z ojcem, na specjalnym siedzisku do przewożenia osób, z pasem bezpieczeństwa i wie dobrze, jak prowadzić traktor. W teorii. Bo na praktykę tata jeszcze nie chce mu pozwolić.

— Masz na to czas — mówi. — Czy ja próbuję prowadzić twój rower?

— Jesteś na to za duży! — oburza się Antek.

— A ty za mały na traktor! — śmieje się tata.

Ale Antkowi się spieszy. Spieszy mu się być traktorzystą. I spieszy mu się do domu, bo jest umówiony z kolegami. A tu jak na złość przed nimi wolniutko jedzie beczkowóz. Kap, kap...

— Ale ty się wleciesz, tato! Nie możesz go wyprzedzić?

— To nie wyścigi, synku. Trzeba jechać z głową, mamy pełną pakę.

— No i teraz wyprzedzi nas ten traktor z tyłu... — irytuje się Antek.

Rzeczywiście, od dłuższego czasu jechał za nimi czerwony ciągnik...

Zaraz, zaraz... A któż to jest kierowcą? To Piotrek, syn sąsiadów.

— Radzi sobie całkiem niezle, a przecież chodzi dopiero do gimnazjum — pomyślał Antek.

Nie chcesz wpaść w tarapaty -
pamiętaj, że traktor to pojazd taty!

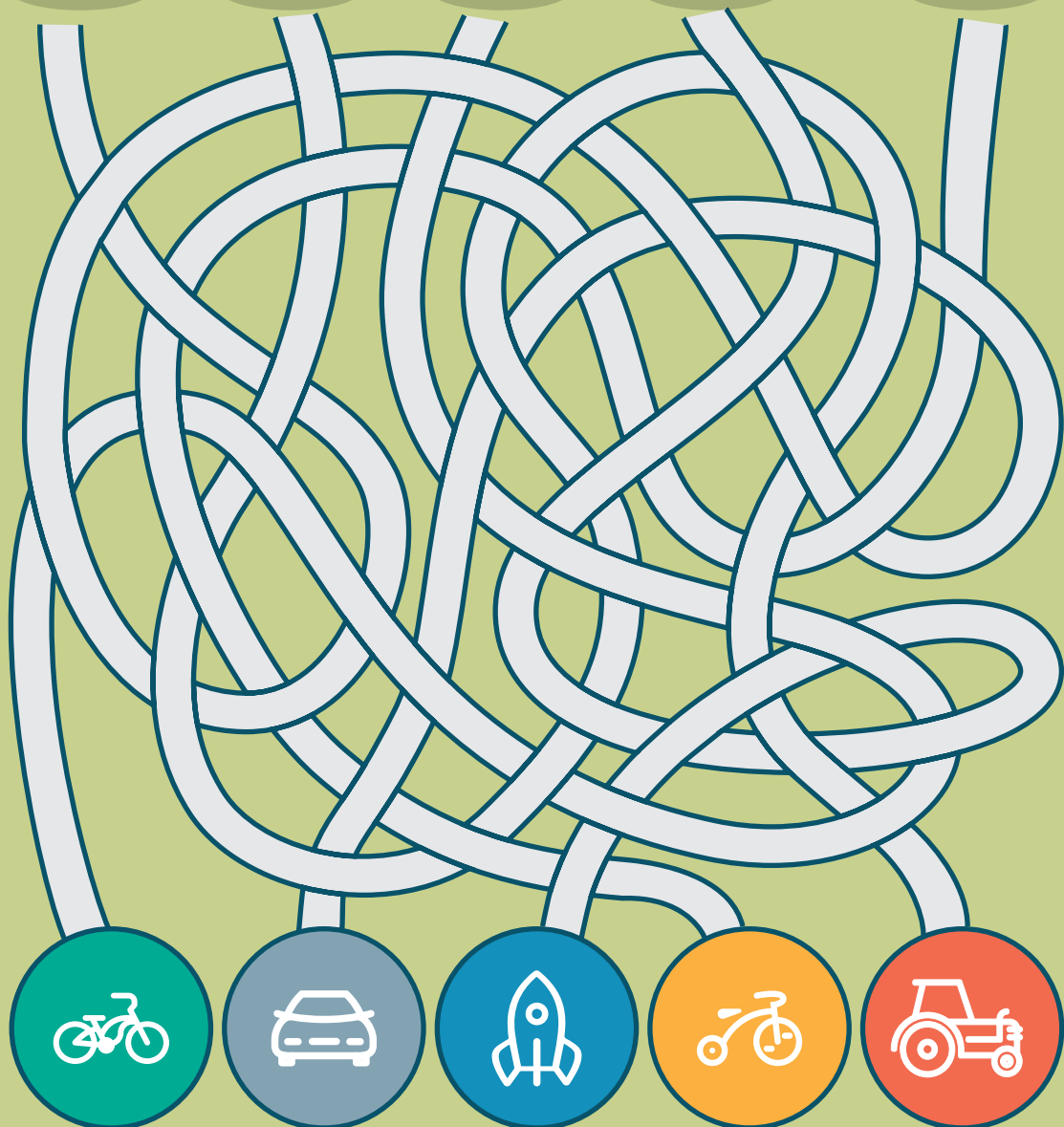
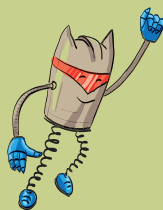
Ciągniki i maszyny samobieżne mogą
obsługiwać tylko osoby dorosłe z uprawnieniami.

Niespodziewanie Piotrek postanawia wyminąć kolumnę pojazdów.
Przyśpieszył gwałtownie, minął beczkowóz i... nie zdążył się
schować, gdy z drugiej strony nadjechał samochód osobowy.
Kierowca skręcił gwałtownie i wylądował w rowie...
— Koniec wyścigu, synku. Piotrek potrzebuje pomocy.



LABIRYNT

Połącz kierowcę z odpowiednim pojazdem.





Paliwa, nawozy i chwile grozy

Justynka ma bratka. Bratka-kwiatka. Podlewa go, podpatruje, a bratek patrzy na nią swoim bratkowym, jednym oczkiem. Bratka podpatruje ktoś jeszcze. Kulka. Cały czas kręci się wokół. Pewnie chce pomóc. A jak pomaga Kulka, wiadomo – depcze, przeszkadza, zipie i merda ogonem. Nie jest łatwo opędzić się od Kulki.

– W końcu całkiem mi zdepcze bratka i będzie po wszystkim.

Albo zje! – myśli Justynka. – Muszę go chronić!

Przypomina sobie, że w magazynie tata trzyma
ŚRODKI OCHRONY ROŚLIN.



— One ochronią bratka przed Kulką. Pomyślmy, gdzie tata trzyma klucze od magazynu...? Pod doniczką!

Czego tam nie ma w magazynie! Środki ochrony roślin, kanistry z paliwem, stare farby, kleje...

— Na szczęście są zapałki. Zaraz sobie przyświecę.

Odpala jedną i widzi... oooo nie! mama i Mati! Czy on musi się wszędzie kręcić?

— No kochana, za wchodzenie do magazynu masz szlaban!

— krzyczy mama. — Nie wiesz, że są tu łatwopalne i żrące substancje? Mogłaś się poparzyć albo wszystko podpalić!

— Ale ja tylko chciałam chronić mojego kwiatka...

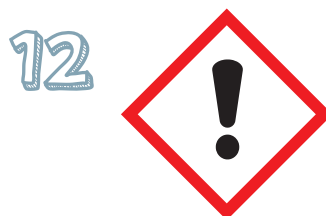


Jeśli nie chcesz skończyć źle,
z dala od chemii trzymaj się!

Środki ochrony roślin, paliwa, nawozy,
rozpuszczalniki, smary, smoły – mogą być
niebezpieczne! Nigdy ich nie dotykaj i nie
zbliżaj się do nich z ogniem.

WYBIERANKA

Które z poniższych znaków ostrzegają przed niebezpiecznymi substancjami? I co dokładnie te znaki oznaczają?



5

Prasa dzieci nie zaprasza!

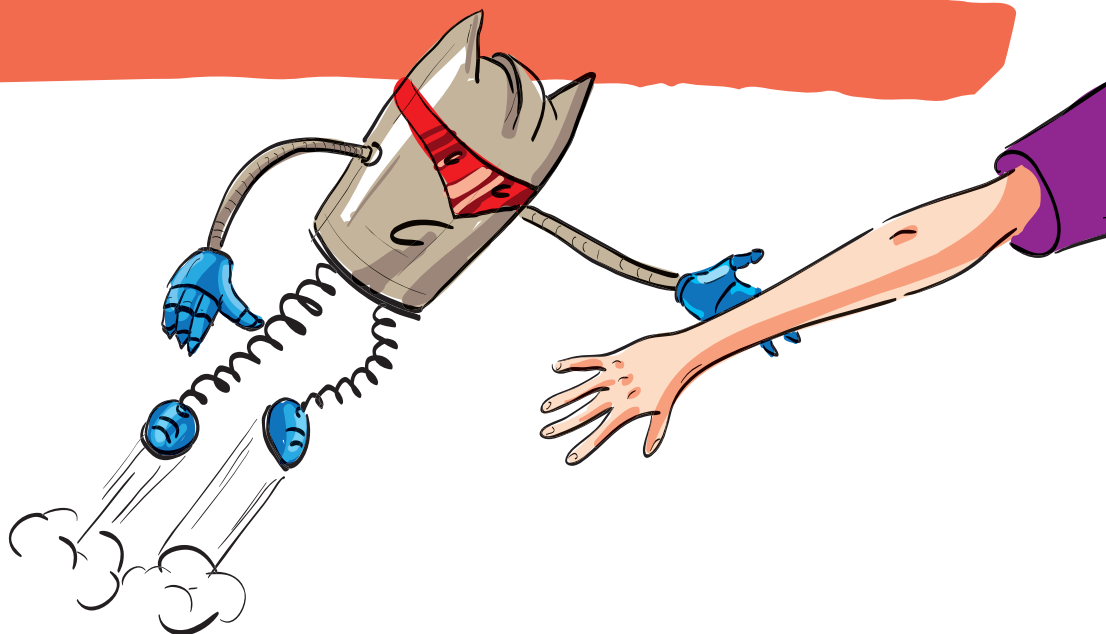
Antek z tatą jeżdżą po polu ciągnikiem i prasują słomę po skończonych zniwach. Wygląda to malowniczo, ponieważ prasa wypluwa słomiane kostki, równiutkie jak kostki lodu. Po łące nieopodal rzyska biegają Justyna i Mati, wygłupiając się i śmiejąc.

- A może poturlam się po polu jak ta słoma z prasy, co? – przekrzykuje hałas silnika Justyna, machając do brata. Antek puka się w czoło:
- Mogłabyś się pokłuć, głuptasie! – śmieje się Antek. – Rżysko jest ostre, jak dywan z igieł.
- E tam, ja niczego się nie boję! – śmieje się Justyna. Podbiega do prasy i obserwuje jej pracę.
- Pomogę wam z tą słomą, szybciej skończycie! – krzyczy, chwytając naręczę słomy i wykorzystując nieuwagę taty podchodzi do prasy... za blisko... o wiele za blisko... Nagle czuje szarpnięcie za rękę – to Mati w ostatniej chwili odciąga Justynę na bok.
- Córciu, co ty wyprawiasz?? O mały włos, a stałoby się nieszczęście! Od prasy trzymaj się z daleka! – krzyczy tata.
- Aaaale, ja chciałam tylko pomóc... nie chciałam, żeby prasa zrobiła ze mnie kostkę... – czerwieni się Justyna.



Jeśli prasa, to tylko z daleka!
Mądre dziecko od niej ucieka.

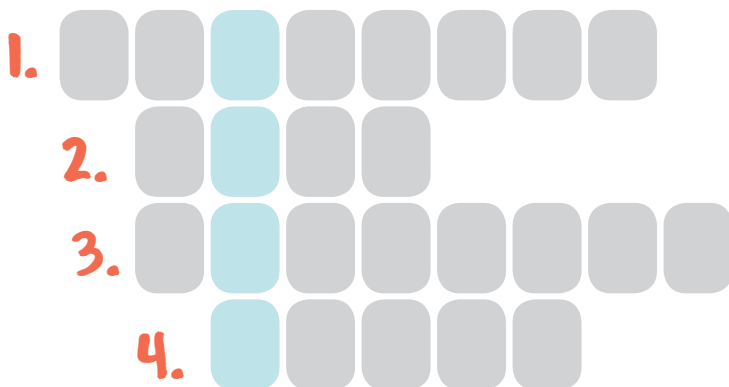
Równie niebezpieczne są kombajny, kopaczki
i kosiarki – pamiętaj o tym!



KRZYŻÓWKA

Wpisz hasła wg cyfr. Litery w wyróżnionych polach,
czytane pionowo, utworzą rozwiązanie.

1. Kosi trawę.
2. Stos siana lub słomy.
3. Kopie zawodowo nie piłkę, a ziemniaki.
4. Z rozrzuconej na polu słomy wyczarowuje zgrabne kostki lub rolki.



6

Chwilowe rozprężenie

Kolejny pracowity dzień w Bezpieczniewie. Tata Antka od rana pracuje w gospodarczej części podwórza. Rozpręga ciągnik od przyczepy. Nie jest to łatwe zadanie! Przyczepa jest bardzo ciężka, żeby oddzielić ją od ciągnika trzeba sporo doświadczenia. O wypadek nietrudno!

Antek siedzi w bezpiecznej odległości na ławeczce pod domem i podpatruje. Bardzo chciałby pomóc, ale ojciec go powstrzymuje:

- To nie zajęcie dla dzieci! Przyczepa mogłaby cię przygnieść! Chcesz pomóc, to zamieć chodnik przed domem.
- Akurat – mruży chłopiec – przecież nie jestem już dzieckiem...

Nagle zjawia się Mati z supermodelem kosmicznej rakiety.

- Na mojej planecie traktory wyglądają tak. Hahaha! Chcesz potrenować na tym?
- Wow, Mati! Co za kosmiczna maszynka! Pokaż!
- Albo nie, przecież nie jesteś dzieckiem... — chichocze Mati.



Sprzęganie i rozprzęganie - to nie dla dzieci zadanie!

Łatwo o przygniecenie, przejechanie,
urazy rąk i nóg.

REBUS

Zgadnij, co to za czynność. Rozwiązanie wpisz w kratki poniżej.



~~Ż=Z NO~~



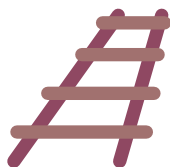
~~ZA~~



~~BIEG~~



~~MA~~



~~Y~~

Grid of 15 empty boxes for the answer:



Uwaga na zwierzęta!

Jest niedziela i do Bezpieczniewa przyjechali goście. Ciocia Martyna z mężem i synem Filipem. Filip ma dopiero 4 lata i chodzi do przedszkola. Ciocia mówi, że jest bardzo ciekawy wszystkiego, a najbardziej na świecie kocha zwierzęta, szczególnie młode i urocze.

— U nas jest dużo zwierząt, później ci je pokazemy, Filipku — mówi mama.

— Pokażemy mu źrebaczka? — pyta podescytowana Justynka.

— Oczywiście, a teraz zapraszam na obiad — mówi mama.

Po obiedzie mama częstuje dzieci lodami. Wszyscy zasiedli na tarasie... i tylko Filip gdzieś zniknął.

— Może poszedł do zwierząt? — zastanawiała się ciocia. Antek i Mati w te pędy pobiegli do stajni. I rzeczywiście, Filip, jakby zapomniał o całym świecie, stał i przyglądał się klaczy ze źrebakiem.

— Jaki piękny! — krzyknął na widok Antka. — Mogę go pogłaskać?

Jednak klacz najwyraźniej nie była zachwycona tym pomysłem — głośno prychnęła chłopcu w twarz. Była naprawdę rozżłoszczona! Na szczęście Mati szybko odciągnął Filipa na bezpieczną odległość.

— Oj Filipku, nie wolno się zbliżać do zwierząt, zwłaszcza do matek z małymi. Są wtedy groźne, bo chcą chronić młode przed obcymi! — poucza Filipa Antek. — A teraz chodź na lody i nie smuć się już...

Zachowaj bezpieczną odległość od zwierząt gospodarskich - pamiętaj, że zwierzaki to nie pluszaki!

Nawet zwierzę, które dobrze znasz, może być groźne. Zaskoczone potrafi zrobić Ci krzywdę – szczególnie niebezpieczne są mamy z młodymi.

Nie zbliżaj się do dzikich zwierząt – mogą być chore na wściekliznę.



WYKREŚLANKA

Wykreśl ukryte słowa z poniższej listy. Mogą być zapisane w pionie lub poziomie. Pozostałe litery wpisz do ramki poniżej, by poznać rozwiązanie.

JEŻ
RYŚ
ŻABA
KURA
WIEWIÓRKA
JELEŃ
KOŃ
LIS
KROWA
PIES

S	Z	R	Y	Ś	A	N	U	J
W	I	E	W	I	Ó	R	K	A
Z	K	U	R	A	W	I	R	E
R	L	J	E	L	E	Ń	O	K
P	I	E	S	Z	Ę	T	W	O
A	S	Ż	A	B	A	!	A	Ń

○ ○ ○ ○ ○ ○ ○ ○ ○ ○ ○ ○ ○ ○ ○ ○



Niebezpieczne zbiorniki



Piłki uwielbiają wpadać do studni i wszelkich dołów.

Pewnie nie działałoby się to tak często, gdyby nie pozostawiano studni odkrytych.

A tak – piłka leci, gdzie chce – do studni czy zbiornika na gnojnicę – pech!

– Pech! – pomyślał Antek, bo tym razem piłka poleciała nie gdzie indziej, lecz... do szamba, które akurat tego dnia opróżniano.

– Aaaale co tam, zatkam nos i wyłowię piłkę siatką – pomyślał. – Pójdę zobaczyć, czy się nie utopiła...

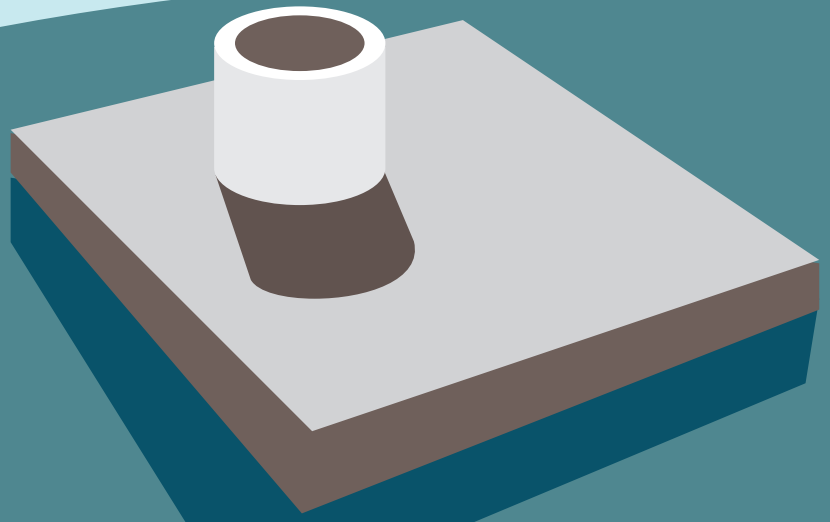
Tata akurat rozmawiał o czymś z panem od beczkowitzu.

– Faj, co za zapach! – pomyślał Antek – nie będzie łatwo!

Nagle ktoś wskoczył mu na plecy i jednym susem powalił na trawę.

– Ratuj się kto może! Trujące gazy! – krzyczał Mati.

– Mati, co Ty wyrabiasz?



- Jak to co? Ratuje ci życie! Zbliżałeś się do źródła szkodliwych gazów: dwutlenku węgla i siarkowodoru. Gdybyś nachylając się nad szambem powdychał opary, mogłoby ci się zrobić słabo i chlup! – wpadłbyś to środka! Nawet nie chcę myśleć o tym, co wtedy...
- Generale! – krzyknął Mati do taty – melduję, że operacja zakończyła się sukcesem!

Szamba i inne zbiorniki - gdy je widzisz, stosuj uniki!

Zbiorniki, wykopy czy studnie są niebezpieczne – jeśli do nich wpadniesz, to w wykopie grozi Ci przysypanie, a w studni – utonięcie. Szczególnie groźne są szamba i zbiorniki na gnojowicę, których zawartość dodatkowo wydziela trujące gazy. Trzymaj się z daleka od takich miejsc!

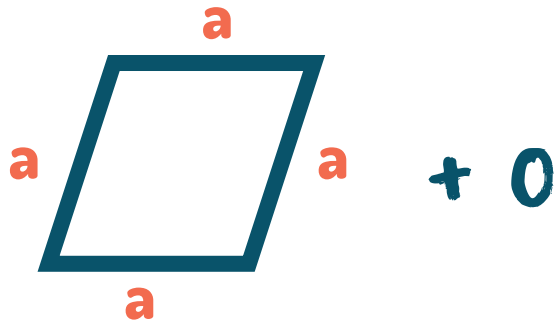


REBUS

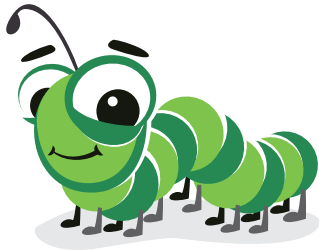
Zgadnij, co to za słowa. Rozwiązanie wpisz w kratki poniżej.



~~ŁAS~~



~~RO~~



~~NOGA~~ + P

□ □ □ □ □ □ □ □ □ □





Niebezpieczna podpałka

— Kiełbaski! — krzyknął Antek radośnie, bo okazało się, że tego dnia będzie ognisko. Przyjechała ciocia Alicja, wujek Piotrek, babcia i dziadek. A jak wiadomo, nie ma nic lepszego niż kiełbaski z ogniska, zwłaszcza w dobrym towarzystwie. Tato położył kilka drewnienek, użył podpałki i ogień zapłonął radośnie, oświetlając wszystkim twarze. Godzina minęła jak minuta.

— A ja chciałabym pieczone ziemniaczki... — rozmarzyła się Justynka.

— Oj, chyba ciężko będzie z ziemniaczkami, Justynko — powiedziała tata. Drewno już się kończy, będzie za mało żaru, żeby upiec ziemniaczki. Skończymy tylko smażyć kiełbaski...

— Ale taaaatooooo... — westchnęła Justynka. — Już? Tak wcześnie?

Co jak co, ale ogniska – zdaniem Justyny i Antka – zawsze trwają za krótko.



Justynka usiadła smutno na ławce, gdy nagle usłyszała Antka...

— Pssst... chodź do drewni...

Antek postanowił przeprowadzić tajną akcję piłowania drewna, żeby ognisko mogło trwać dłużej, no i żeby móc upiec Justynie ziemniaczki.

— Wszystkie piły i pilarki w ruch! — dał sygnał do działania. Położył na pilarce kawał drewna, a drugi, większy, chciał najpierw przeciąć piłą.

— Wszystko gotowe! Odpalam pilarkę. Trzy... dwa... jeden...

— STOP! — krzyknął tata. — Antek, nie waż się włączyć pilarki!

Okazało się, że dzieciaki tak hałasowały w drewni, że tata w porę zorientował się i zdążył zareagować. Inaczej na pewno zgotowałyby wszystkim... duże kłopoty!

**Od pilarki i piły zmykaj
prędko, mój miły!**

Pilarka tarczowa i piła to jedne z bardziej niebezpiecznych urządzeń, które można spotkać w gospodarstwie.

Łatwo stracić palec, rękę, a nawet życie, dlatego trzymaj się od nich z daleka!

WYBIERANKA

Jak ubrać się odpowiednio do pracy przy ścinaniu drzew?

Wybierz 6 elementów ubrania.



Odpowiedzi

1. Wykreślanka

POMOST, DACH, DRZEWO, RUSZTOWANIE,
DRABINA, STÓG, SŁUP

2. Rebus

ROZRZUTNIK

3. Labirynt

Tata – traktor, Antek – rower, mama – auto,
Justynka – mały rower, Mati – statek
kosmiczny

4. Krzyżówka

STOP

5. Rebus

ROZPRZĘGANIE MASZYN

6. Wybieranka

2 – łatwopalna, 4 – żrąca, 6 – wybuchowa,
8 – niebezpieczna dla środowiska,
10 – toksyczna, 12 – drażniąca

7. Wykreślanka

SZANUJ ZWIERZĘTA!

8. Rebus

SZAMBO STOP

9. Wybieranka

2. kask,
4. rękawice,
6. buty ze wzmocnionymi noskami,
7. okulary ochronne,
8. kamizelka odblaskowa,
10. nauszniki chroniące przed hałasem

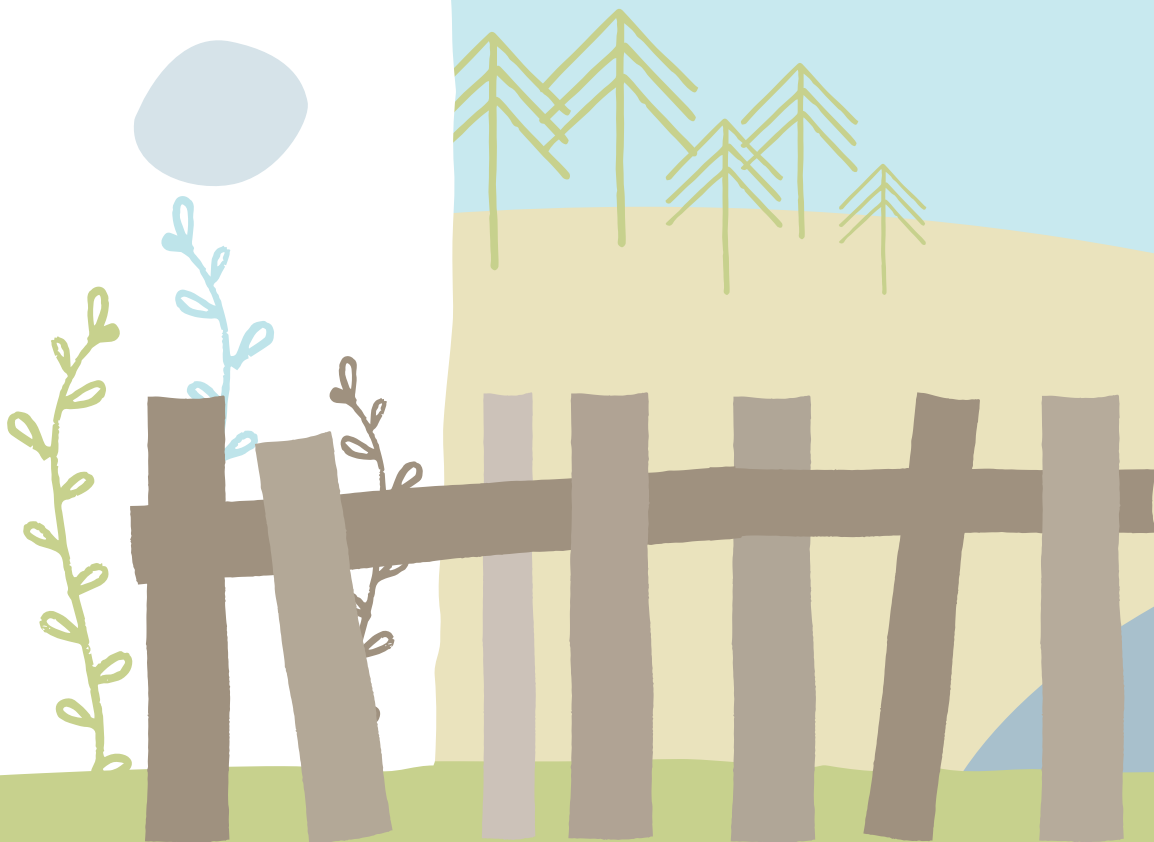
Prace i czynności szczególnie niebezpieczne, których nie należy powierzać dzieciom do lat 15. w gospodarstwach rolnych.

1. Kierowanie ciągnikami rolniczymi i innymi maszynami samobieżnymi.
2. Obsługa kombajnów do zbioru zbóż, zielonek i okopowych, maszyn żniwnych, kosiarek rolniczych, pras do słomy i siana, kopaczek do zbioru okopowych.
3. Sprzęganie i rozprzęganie maszyn i narzędzi rolniczych, przyczep i wozów z ciągnikami rolniczymi, a także pomaganie przy tych czynnościach.
4. Przebywanie na pomostach sadzarek do ziemniaków oraz siewników i korygowanie ich pracy poprzez strącanie nadmiaru sadzeniaków lub przegarnianie ziarna w skrzyni nasiennej.
5. Obsługa maszyn do przygotowania pasz – sieczkarni, śrutowników, gniotowników, mieszalników, rozdrabniaczy.
6. Obsługa młocarni, a zwłaszcza praca na górnym pomoście młocarni oraz przy współpracującej prasie do słomy.
7. Przerzynanie drewna przy użyciu pilarki tarczowej („krajcegi”, „cyrkularki”) oraz wykonywanie czynności pomocniczych przy tej pracy: podawanie i odbieranie materiału, usuwanie trocin i inne prace porządkowe.
8. Wszelkie prace przy użyciu pił łańcuchowych (przecinanie pni, okrzesywanie gałęzi, prześwietlanie drzew itp.).
9. Ścinanie drzew, ściąganie, załadunek i rozładunek drewna o średnicy większej niż 15 cm.
10. Obsługa dmuchaw, przenośników taśmowych i ślimakowych.
11. Załadunek, wyładunek i wysiew tlenkowego wapna nawozowego (wapna palonego).
12. Wszelkie prace z chemicznymi środkami ochrony roślin.
13. Prace z użyciem rozpuszczalników organicznych.
14. Topienie i podgrzewanie lepiku i smoły.
15. Rozpalanie i obsługa pieców centralnego ogrzewania.
16. Obsługa parników, kotłów do gotowania.
17. Obsługa rozplodników (buhajów, ogierów, knurów, tryków).
18. Załadunek i rozładunek zwierząt, prace przy uboju i rozbiorze zwierząt.
19. Opróżnianie zbiorników i wywóz gnojówki, gnojowicy i szamba.
20. Wykonywanie wykopów ziemnych i praca w wykopach.
21. Obsługa ładowaczy i mechanicznych podnośników.
22. Prace w silosach zamkniętych, zbiornikach i pojemnikach.
23. Wszelkie prace na wysokości ponad 3. metrów na: pomostach, drabinach, drzewach, dachach itp.

BEZPIECZNIEWO 20



www.krus.gov.pl



Egzemplarz bezpłatny