

Meldunki epidemiologiczne

Zachorowania i podejrzenia zachorowań na grypę w Małopolsce

Sekcja Budżetu Zadaniowego, Planowania i Analiz – Wojewódzka Stacja Sanitarno-Epidemiologiczna w Krakowie

Rok: 2023

Miesiąc: kwiecień

Numer: 4A (13)

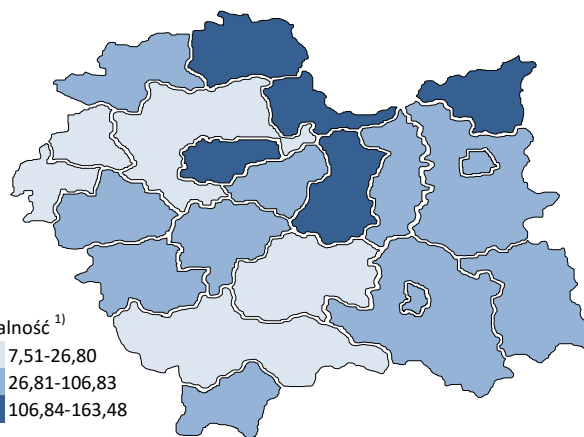
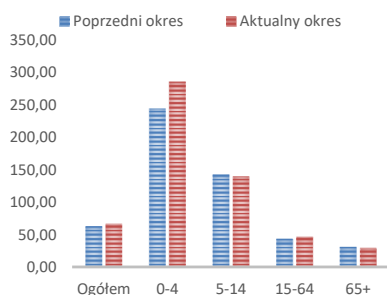
Okres: 1-7 kwietnia

Analiza za okres od 1 do 7 kwietnia 2023 r.

Zachorowania i podejrzenia zachorowań na grypę w okresie od 1 do 7 kwietnia 2023 r. wg wieku i powiatów

Powiat	Ogółem			Wiek (ukończone lata)							
	liczba	zapadalność ¹⁾	wzrost /spadek zapadalności ^{2,3)}	0-4		5-14		15-64		65+	
				liczba	zapadalność ¹⁾	liczba	zapadalność ¹⁾	liczba	zapadalność ¹⁾	liczba	zapadalność ¹⁾
MAŁOPOLSKA	16 058	66,90	3,79	3 598	285,73	3 728	139,77	7 481	47,22	1 251	29,55
bocheński	832	111,35	-68,83	213	496,71	224	241,20	337	69,02	58	47,08
brzeski	616	95,66	-16,43	115	340,42	138	181,65	308	71,99	55	51,69
chrzanowski	153	18,19	-47,82	22	64,17	44	52,43	74	13,58	13	7,29
dąbrowski	520	128,48	-20,84	119	599,22	160	370,16	204	74,67	37	54,06
gorlicki	723	97,45	-21,33	191	517,07	191	218,95	279	57,50	62	46,80
m. Kraków	6 470	115,14	59,14	1 396	482,42	1 244	249,93	3 454	92,21	376	34,61
krakowski	562	26,80	8,41	115	101,58	115	43,50	247	17,91	85	25,03
limanowski	69	7,51	-1,72	25	41,07	19	15,29	19	3,13	6	4,68
miechowski	519	157,16	-30,08	107	728,24	140	415,28	219	104,81	53	72,72
myślenicki	968	106,83	0,22	248	462,21	313	269,61	375	62,39	32	23,65
Nowy Sącz i nowosądecki	759	36,70	10,94	189	153,77	161	61,17	330	24,21	79	24,79
nowotarski	217	16,31	-3,27	52	73,17	55	34,65	99	11,13	11	5,20
olkuski	644	85,74	-119,71	144	449,35	166	219,80	260	54,08	74	45,47
oświęcimski	240	22,91	-32,78	79	162,99	62	55,37	77	11,34	22	10,59
proszowicki	485	163,48	-36,29	96	676,58	130	416,68	211	108,80	48	83,67
suski	300	51,57	-11,27	48	159,84	63	91,99	145	37,64	44	44,91
Tarnów i tarnowski	579	27,37	-21,46	136	137,31	164	72,43	228	16,29	51	13,08
wadowicki	629	56,88	14,12	138	237,64	179	137,28	259	35,45	53	28,37
wielicki	643	65,05	52,70	129	215,14	127	97,83	306	46,85	81	55,63
tatrzański	130	27,88	-43,17	36	150,64	33	63,24	50	16,29	11	13,19

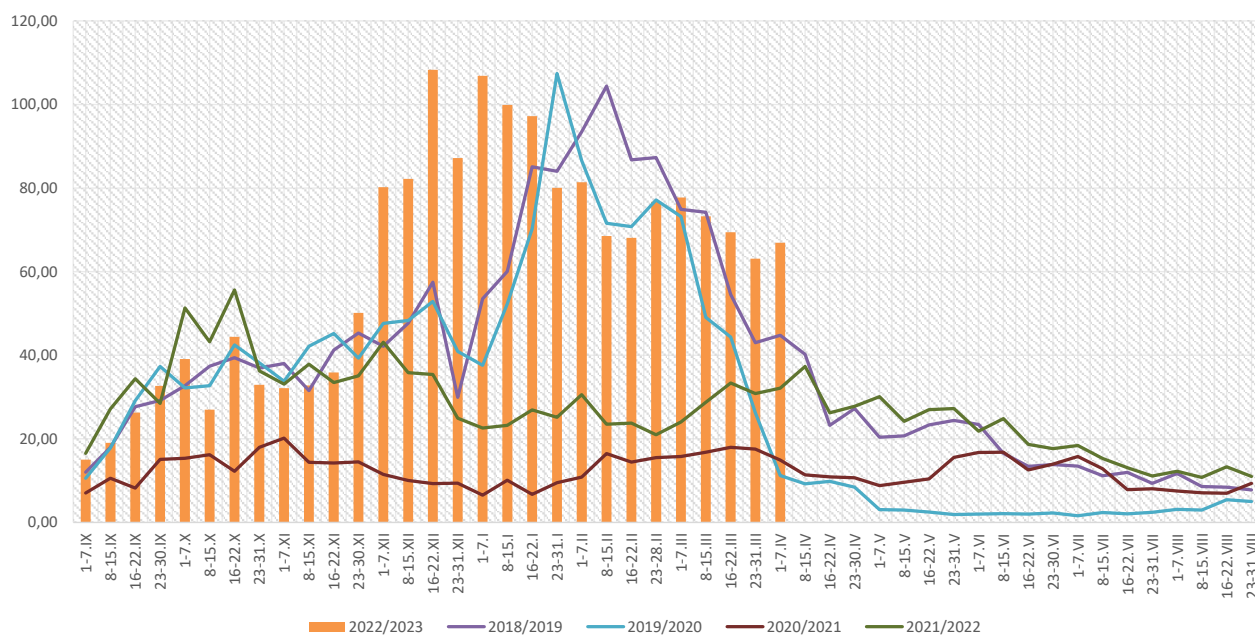
ZAPADALNOŚĆ¹⁾
W OKRESIE OD 1 DO 7
KWIETNIA 2023 R. ORAZ
W POPRZEDNIM OKRESIE
SPRAWOZDAWCZYM³⁾
WG WIEKU



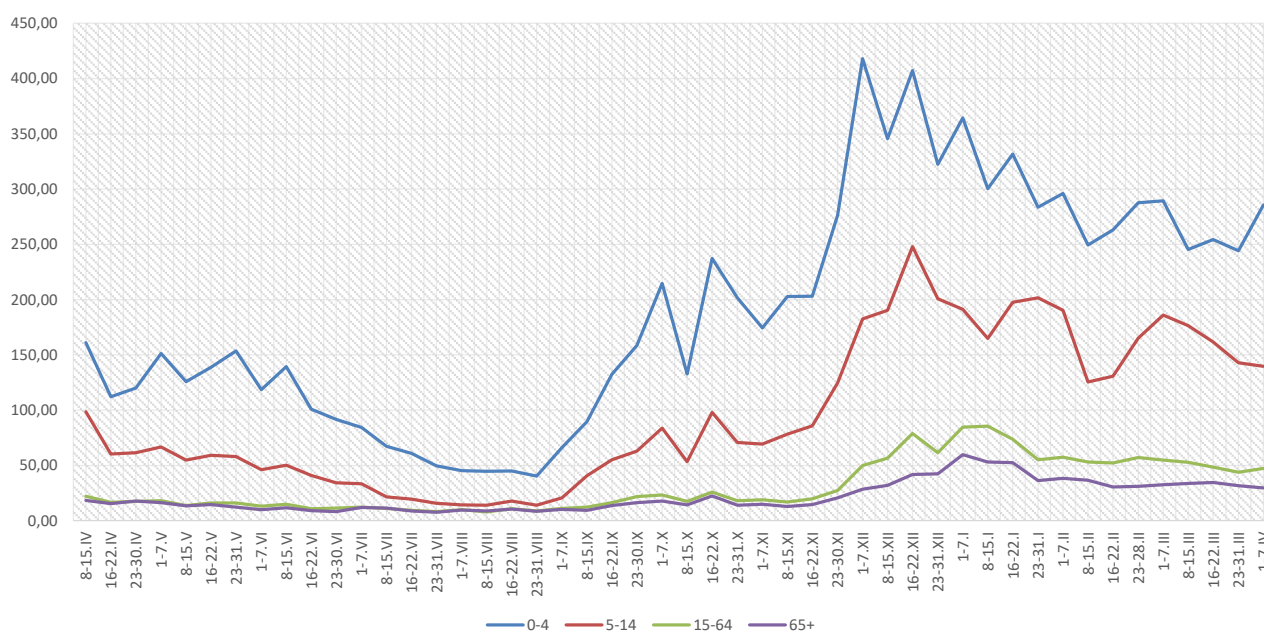
Objaśnienia:

- 1) Przeciętna dzienna zapadalność na 100 tys. ludności wg stanu w dniu 30 czerwca 2022 r.
- 2) Różnica w stosunku do poprzedniego okresu sprawozdawczego.
- 3) Okres od 23 do 31 marca 2023 r.

Zapadalność ¹⁾ na grypę i podejrzenia grypy w sezonie epidemicznym 2022/2023 w porównaniu z poprzednimi sezonami wg okresowych meldunków



Zapadalność ¹⁾ na grypę i podejrzenia grypy w okresie od 8 kwietnia 2022 r. do 7 kwietnia 2023 r. wg wieku i okresowych meldunków

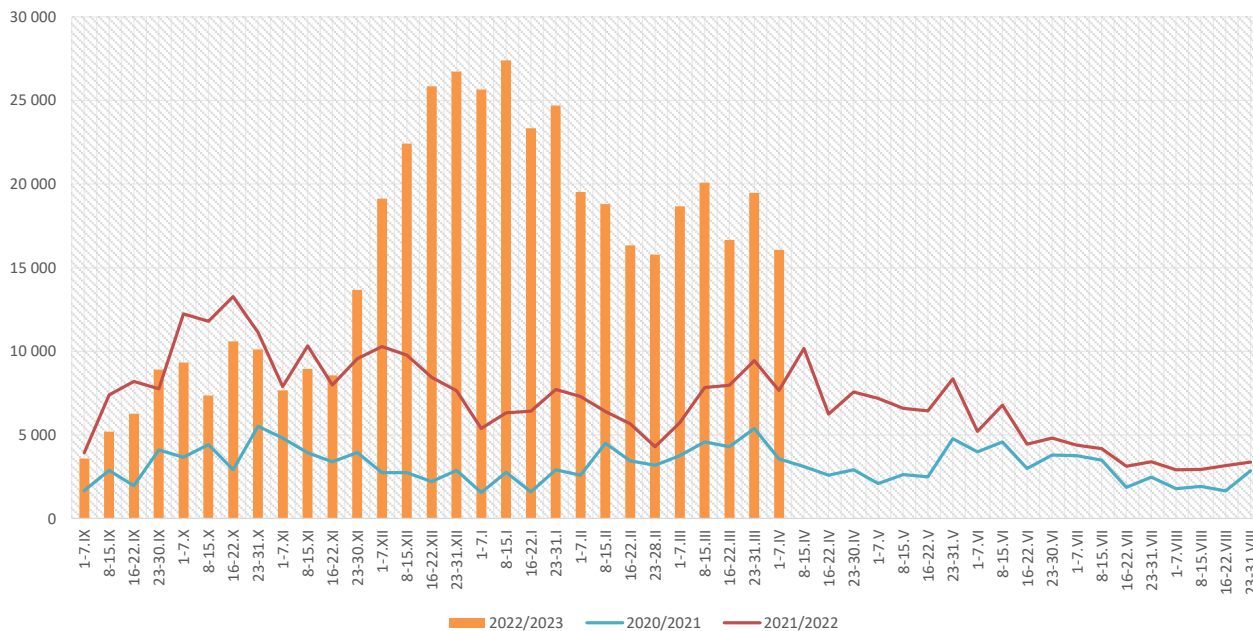


Objaśnienia:

1) Przeciętna dzienna zapadalność na 100 tys. ludności, przy czym ludność wg stanu w dniu:

- 30 czerwca 2021 r. dla meldunków z okresu do 30 kwietnia 2022 r.,
- 31 grudnia 2021 r. dla meldunków z okresu od 1 maja 2022 r. do 31 grudnia 2022 r.,
- 30 czerwca 2022 r. dla meldunków z okresu od 1 stycznia 2023 r.

Zachorowania i podejrzenia zachorowań na gripę w sezonie epidemicznym 2022/2023 w porównaniu z poprzednimi sezonami wg okresowych meldunków



Skierowani do szpitala z powodu grypy lub podejrzenia grypy w okresie od 1 do 7 kwietnia 2023 r. wg przyczyn i powiatów								
Powiat	Ogółem		Przyczyny skierowania do szpitala ¹⁾					
			objawy ze strony układu krążenia		objawy ze strony układu oddechowego		inne przyczyny	
	liczba	% ²⁾	liczba	% ³⁾	liczba	% ³⁾	liczba	% ³⁾
MAŁOPOLSKA	32	0,20%	1	3,1%	28	87,5%	3	9,4%
bocheński	2	0,24%			2	100,0%		
brzeski								
chrzanowski								
dąbrowski	1	0,19%			1	100,0%		
gorlicki								
m. Kraków	14	0,22%			13	92,9%	1	7,1%
krakowski								
limanowski								
miechowski								
myślenicki	1	0,10%			1	100,0%		
Nowy Sącz i nowosądecki	4	0,53%			4	100,0%		
nowotarski								
olkuski	1	0,16%			1	100,0%		
oświęcimski	1	0,42%			1	100,0%		
proszowicki	1	0,21%			1	100,0%		
suski	1	0,33%	1	100,0%				
Tarnów i tarnowski								
wadowicki	1	0,16%			1	100,0%		
wielicki	4	0,62%			2	50,0%	2	50,0%
tatrzański	1	0,77%			1	100,0%		

Objaśnienia:

- 1) Jedna osoba może być wykazana w kilku rubrykach.
- 2) W stosunku do ogółu zgłoszonych zachorowań i podejrzeń zachorowań na gripę.
- 3) W stosunku do ogółu osób skierowanych do szpitala z powodu grypy lub podejrzenia grypy.

**Zgony z powodu grypy i podejrzeń grypy w okresie
od 1 do 7 kwietnia 2023 r. wg wieku i powiatów**

Powiat	Ogółem	Wiek (ukończone lata)			
		0-4	5-14	15-64	65+
MAŁOPOLSKA	-	-	-	-	-
bocheński	-	-	-	-	-
brzeski	-	-	-	-	-
chrzanowski	-	-	-	-	-
dąbrowski	-	-	-	-	-
gorlicki	-	-	-	-	-
m. Kraków	-	-	-	-	-
krakowski	-	-	-	-	-
limanowski	-	-	-	-	-
miechowski	-	-	-	-	-
myślenicki	-	-	-	-	-
Nowy Sącz i nowosądecki	-	-	-	-	-
nowotarski	-	-	-	-	-
olkuski	-	-	-	-	-
oświęcimski	-	-	-	-	-
proszowicki	-	-	-	-	-
suski	-	-	-	-	-
Tarnów i tarnowski	-	-	-	-	-
wadowicki	-	-	-	-	-
wielicki	-	-	-	-	-
tatrzański	-	-	-	-	-

Źródła danych:

Liczby zachorowań, podejrzeń zachorowań oraz zgonów: Dane z okresowych, zbiorczych „Meldunków o zachorowaniach i podejrzaniach zachorowań na grypę”, nadsyłanych do powiatowych stacji sanitarno-epidemiologicznych przez wszystkie jednostki ochrony zdrowia, do których zgłosili się chorzy, oraz dane ze zgłoszeń zgonów nadsyłanych do powiatowych i/lub wojewódzkich stacji sanitarno-epidemiologicznych przez lekarzy, przesyłane przez wojewódzkie stacje sanitarno-epidemiologiczne w formie zagregowanej do Zakładu Epidemiologii NIZP-PZH.

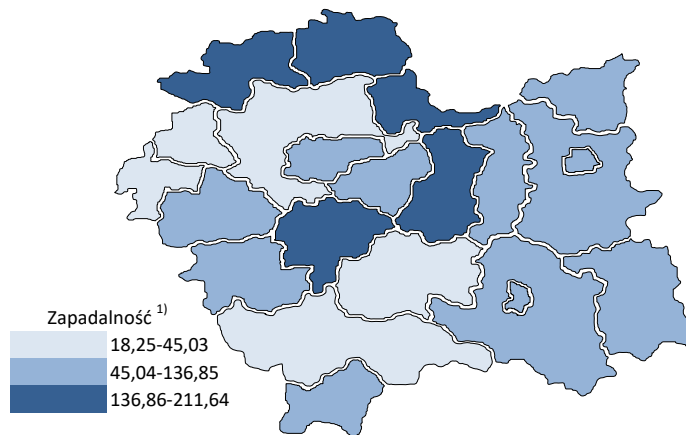
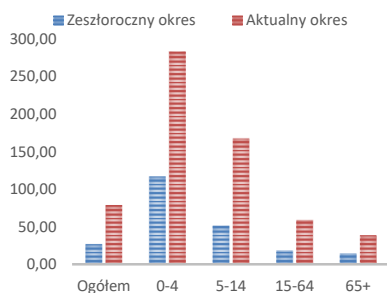
W "Meldunkach" - zgodnie z definicją grypy przyjętą na potrzeby nadzoru nad chorobami zakaźnymi w krajach Unii Europejskiej (Dz.U. L 262 z 27.9.2012) - wykazuje się grypę (rozpoznaną klinicznie i/lub laboratoryjnie) oraz wszystkie rozpoznane klinicznie zachorowania grypopodobne i ostre zakażenia dróg oddechowych spełniające kryteria definicji.

Analiza za okres od 1 stycznia do 7 kwietnia 2023 r.

Zachorowania i podejrzenia zachorowań na gripę w okresie od 1 stycznia do 7 kwietnia 2023 r. wg wieku i powiatów

Powiat	Ogółem		Wiek (ukończone lata)							
			0-4		5-14		15-64		65+	
	liczba	zapadalność ¹⁾	liczba	zapadalność ¹⁾	liczba	zapadalność ¹⁾	liczba	zapadalność ¹⁾	liczba	zapadalność ¹⁾
MAŁOPOLSKA	262 504	78,92	49 338	282,75	61 760	167,10	128 865	58,70	22 541	38,43
bocheński	18 658	180,19	3 482	585,98	4 827	375,09	8 783	129,81	1 566	91,73
brzeski	12 212	136,85	2 123	453,51	2 738	260,08	6 017	101,50	1 334	90,48
chrzanowski	5 250	45,03	728	153,23	1 323	113,77	2 772	36,72	427	17,28
dąbrowski	7 477	133,32	1 604	582,87	2 296	383,32	2 959	78,16	618	65,16
gorlicki	12 139	118,08	2 292	447,77	3 154	260,92	5 800	86,26	893	48,64
m. Kraków	72 884	93,60	14 647	365,27	12 199	176,87	41 809	80,54	4 229	28,09
krakowski	9 788	33,69	1 703	108,56	2 296	62,68	4 381	22,92	1 408	29,92
limanowski	2 325	18,25	477	56,56	737	42,81	989	11,78	122	6,87
miechowski	8 725	190,66	1 422	698,42	1 969	421,49	4 255	146,95	1 079	106,84
myślenicki	17 321	137,95	3 845	517,15	5 033	312,85	7 442	89,35	1 001	53,38
Nowy Sącz i nowosądecki	14 288	49,86	3 140	184,36	3 774	103,47	6 176	32,69	1 198	27,13
nowotarski	3 879	21,04	717	72,80	1 089	49,51	1 705	13,83	368	12,56
olkuski	15 990	153,63	2 515	566,36	3 513	335,68	8 061	121,00	1 901	84,30
oświęcimski	5 825	40,13	1 096	163,19	1 893	122,01	2 365	25,13	471	16,36
proszowicki	8 701	211,64	1 396	710,00	2 309	534,08	3 973	147,84	1 023	128,69
suski	8 202	101,76	1 300	312,40	2 181	229,81	3 679	68,92	1 042	76,76
Tarnów i tarnowski	17 773	60,63	3 235	235,71	4 819	153,59	7 974	41,10	1 745	32,29
wadowicki	10 068	65,70	1 725	214,36	3 061	169,41	4 359	43,06	923	35,65
wielicki	7 673	56,02	1 237	148,87	1 586	88,16	3 953	43,68	897	44,46
tatrzański	3 326	51,47	654	197,49	963	133,17	1 413	33,23	296	25,62

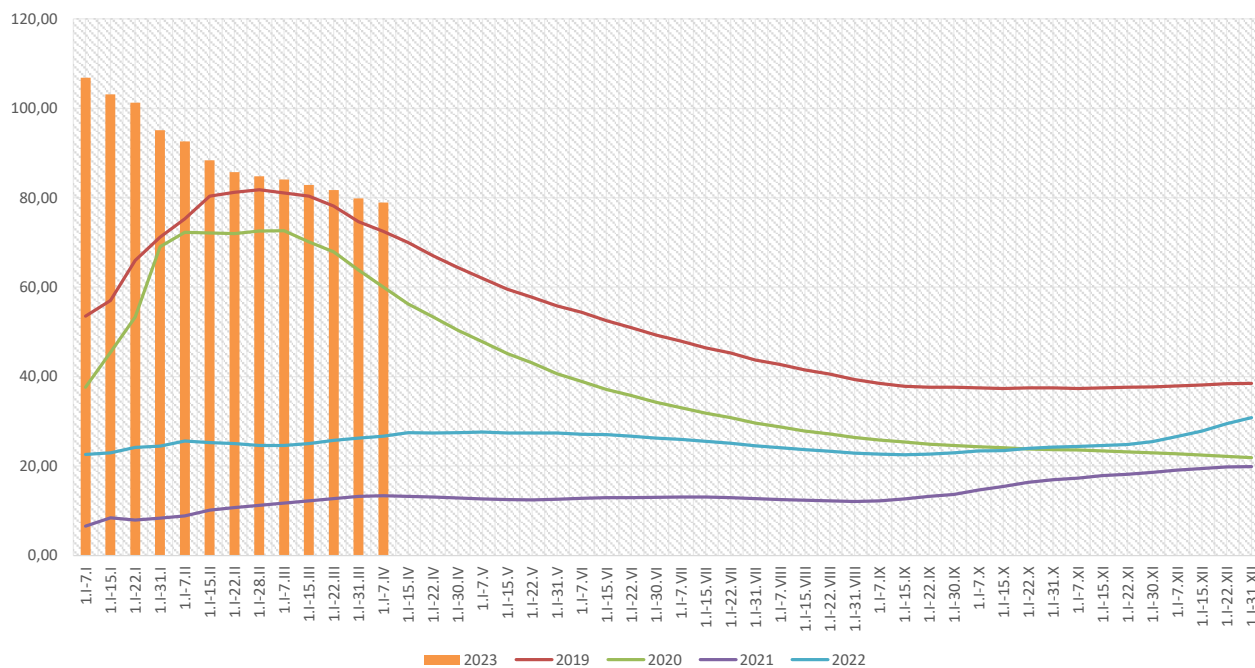
ZAPADALNOŚĆ¹⁾
W OKRESIE OD 1 STYCZNIA
DO 7 KWIECZNIA 2023 R.
ORAZ W ANALOGICZNYM
OKRESIE ROKU
POPRIEDZIEGO WG WIEKU



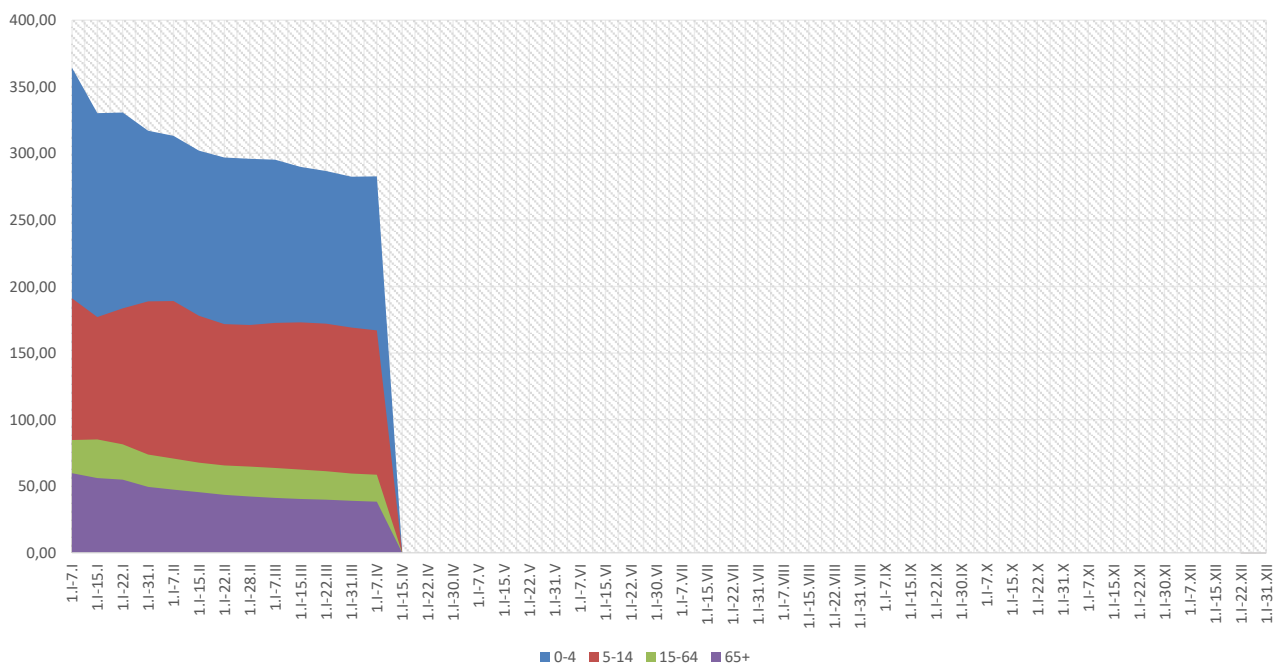
Objaśnienia:

1) Przeciętna dzienna zapadalność na 100 tys. ludności wg stanu w dniu 30 czerwca 2022 r.

Zapadalność ¹⁾ na grypę i podejrzenia grypy w roku 2023 narastająco w porównaniu z poprzednimi latami



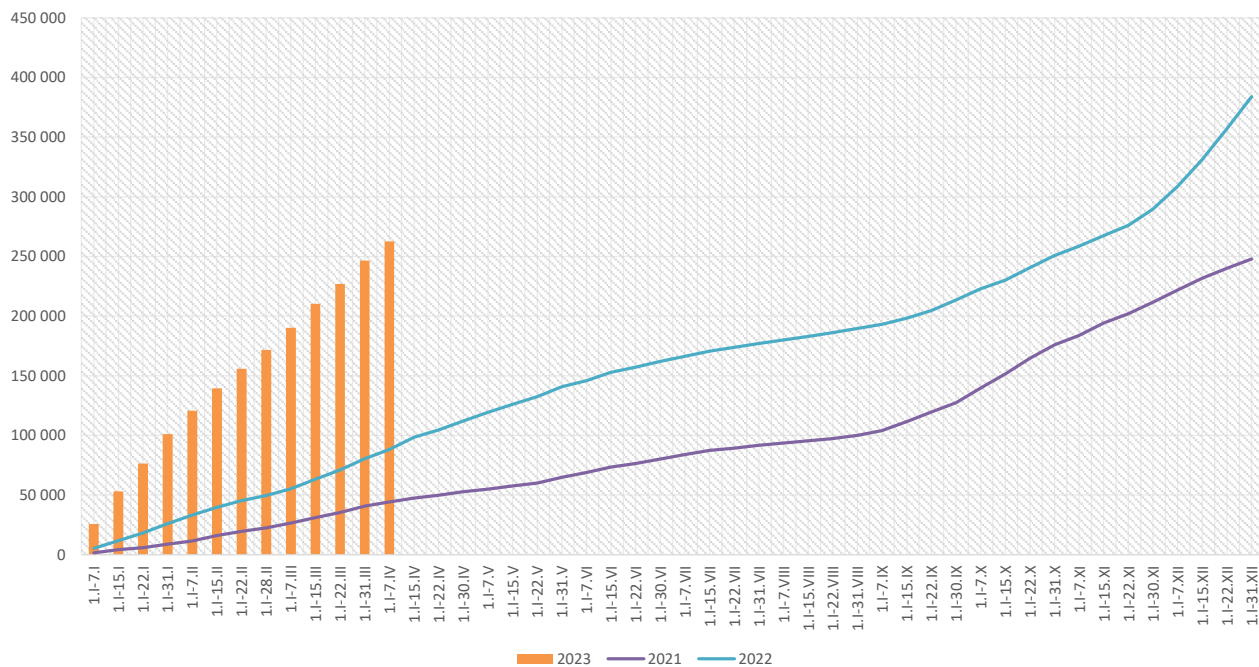
Zapadalność ¹⁾ na grypę i podejrzenia grypy w roku 2023 narastająco wg wieku



Objaśnienia:

1) Przeciętna dzienna zapadalność na 100 tys. ludności wg stanu w dniu 30 czerwca 2022 r.

Zachorowania i podejrzenia zachorowań na gripę w roku 2023 narastająco w porównaniu z poprzednimi latami



Skierowani do szpitala z powodu grypy lub podejrzenia grypy w okresie od 1 stycznia do 7 kwietnia 2023 r. wg przyczyn i powiatów								
Powiat	Ogółem		Przyczyny skierowania do szpitala ¹⁾					
			objawy ze strony układu krążenia		objawy ze strony układu oddechowego		inne przyczyny	
	liczba	% ²⁾	liczba	% ³⁾	liczba	% ³⁾	liczba	% ³⁾
MAŁOPOLSKA	1 433	0,55%	16	1,1%	1 272	88,8%	219	15,3%
bocheński	55	0,29%			55	100,0%		
brzeski	129	1,06%			129	100,0%		
chrzanowski								
dąbrowski	63	0,84%			29	46,0%	34	54,0%
gorlicki	20	0,16%	2	10,0%	13	65,0%	5	25,0%
m. Kraków	262	0,36%	9	3,4%	234	89,3%	72	27,5%
krakowski	23	0,23%			20	87,0%	7	30,4%
limanowski	4	0,17%			4	100,0%		
miechowski	13	0,15%			13	100,0%		
myślenicki	20	0,12%			20	100,0%		
Nowy Sącz i nowosądecki	224	1,57%			224	100,0%		
nowotarski	21	0,54%			20	95,2%	18	85,7%
olkuski	41	0,26%			41	100,0%		
oświęcimski	49	0,84%			7	14,3%	42	85,7%
proszowicki	12	0,14%	1	8,3%	11	91,7%		
suski	58	0,71%	4	6,9%	52	89,7%	2	3,4%
Tarnów i tarnowski	41	0,23%			7	17,1%	34	82,9%
wadowicki	292	2,90%			292	100,0%		
wielicki	83	1,08%			78	94,0%	5	6,0%
tatrzański	23	0,69%			23	100,0%		

Objaśnienia:

- 1) Jedna osoba może być wykazana w kilku rubrykach.
- 2) W stosunku do ogółu zgłoszonych zachorowań i podejrzeń zachorowań na gripę.
- 3) W stosunku do ogółu osób skierowanych do szpitala z powodu grypy lub podejrzenia grypy.

Zgony z powodu grypy i podejrzeń grypy w okresie od 1 stycznia do 7 kwietnia 2023 r. wg wieku i powiatów					
Powiat	Ogółem	Wiek (ukończone lata)			
		0-4	5-14	15-64	65+
MAŁOPOLSKA	10	-	-	2	8
bocheński	-	-	-	-	-
brzeski	-	-	-	-	-
chrzanowski	3	-	-	-	3
dąbrowski	-	-	-	-	-
gorlicki	-	-	-	-	-
m. Kraków	3	-	-	1	2
krakowski	2	-	-	-	2
limanowski	1	-	-	-	1
miechowski	-	-	-	-	-
myślenicki	-	-	-	-	-
Nowy Sącz i nowosądecki	-	-	-	-	-
nowotarski	-	-	-	-	-
olkuski	-	-	-	-	-
oświęcimski	-	-	-	-	-
proszowicki	-	-	-	-	-
suski	-	-	-	-	-
Tarnów i tarnowski	-	-	-	-	-
wadowicki	-	-	-	-	-
wielicki	1	-	-	1	-
tatrzański	-	-	-	-	-

wykonał: Adrian Papis

Źródła danych:

Liczby zachorowań, podejrzeń zachorowań oraz zgonów: Dane z okresowych, zbiorczych „Meldunków o zachorowaniach i podejrzaniach zachorowań na grypę”, nadsyłanych do powiatowych stacji sanitarno-epidemiologicznych przez wszystkie jednostki ochrony zdrowia, do których zgłosili się chorzy, oraz dane ze zgłoszeń zgonów nadsyłanych do powiatowych i/lub wojewódzkich stacji sanitarno-epidemiologicznych przez lekarzy, przesyłane przez wojewódzkie stacje sanitarno-epidemiologiczne w formie zagregowanej do Zakładu Epidemiologii NIZP-PZH.

W "Meldunkach" - zgodnie z definicją grypy przyjętą na potrzeby nadzoru nad chorobami zakaźnymi w krajach Unii Europejskiej (Dz.U. L 262 z 27.9.2012) - wykazuje się grypę (rozpoznaną klinicznie i/lub laboratoryjnie)

oraz wszystkie rozpoznane klinicznie zachorowania grypopodobne i ostre zakażenia dróg oddechowych spełniające kryteria definicji.