



DZIENNIK URZĘDOWY

WOJEWÓDZTWA MAZOWIECKIEGO

Warszawa, dnia 18 maja 2018 r.

Poz. 5431

ZARZĄDZENIE REGIONALNEGO DYREKTORA OCHRONY ŚRODOWISKA W WARSZAWIE

z dnia 17 maja 2018 r.

w sprawie ustanowienia planu ochrony dla rezerwatu przyrody Torfowisko Karaska

Na podstawie art. 19 ust. 6 ustawy z dnia 16 kwietnia 2004 r. o ochronie przyrody (Dz. U. z 2018 r. poz. 142 i 10) zarządza się, co następuje:

§ 1. 1. Ustanawia się, na okres 20 lat, plan ochrony dla rezerwatu przyrody Torfowisko Karaska, zwanego dalej „rezerwatem”.

2. Plan ochrony, o którym mowa w ust. 1, uwzględnia zakres planu zadań ochronnych dla obszaru Natura 2000 Bory bagienne i torfowiska Karaska PLH 140046, zwanego dalej „obszarem Natura 2000”.

§ 2. Opis granic obszaru Natura 2000, w części pokrywającej się z rezerwatem, określa, w formie wykazu współrzędnych punktów załamania granicy, załącznik nr 1 do zarządzenia.

§ 3. Mapę obszaru Natura 2000, w części pokrywającej się z rezerwatem, określa załącznik nr 2 do zarządzenia.

§ 4. 1. Celem ochrony rezerwatu jest torfowisko wysokie z typowo wykształconą roślinnością i charakterystyczną fauną.

2. Przyrodniczymi i społecznymi uwarunkowaniami realizacji celu, o którym mowa w ust. 1, są:

- 1) zachowanie ekosystemu torfowiska wysokiego i przejściowego;
- 2) zachowanie ostoi lęgowej cietrzewia;
- 3) zachowanie występujących w rezerwacie rzadkich, zagrożonych i chronionych gatunków roślin i ich siedlisk;
- 4) zachowanie występujących w rezerwacie siedlisk przyrodniczych;
- 5) przeciwdziałanie pogarszaniu się warunków wilgotnościowych w rezerwacie;
- 6) określenie sposobu zagospodarowania obszarów otaczających rezerwat, celem zabezpieczenia celu i przedmiotów ochrony rezerwatu i obszaru Natura 2000 przed zagrożeniami zewnętrznymi wynikającymi z działalności człowieka.

§ 5. Identyfikację oraz określenie sposobów eliminacji lub ograniczania istniejących i potencjalnych zagrożeń wewnętrznych i zewnętrznych dla rezerwatu oraz ich skutków wraz z identyfikacją istniejących i potencjalnych zagrożeń dla zachowania właściwego stanu ochrony siedlisk przyrodniczych będących przedmiotami ochrony w obszarze Natura 2000, określa załącznik nr 3 do zarządzenia.

§ 6. Obszar rezerwatu objęty jest ochroną czynną.

§ 7. Cele działań ochronnych w obszarze Natura 2000 określa załącznik nr 4 do zarządzenia.

§ 8. 1. Działania ochronne na obszarze ochrony czynnej rezerwatu z podaniem rodzaju, zakresu i lokalizacji tych działań, wraz ze wskazaniem dla obszaru Natura 2000 podmiotów odpowiedzialnych za ich wykonanie i obszarów ich wdrażania określa załącznik nr 5 do zarządzenia.

2. Mapę lokalizacji działań, o których mowa w ust. 1, określa załącznik nr 6 do zarządzenia.

§ 9. Wprowadza się następujące ustalenia do studium uwarunkowań i kierunków zagospodarowania przestrzennego gminy Kadzidło, miejscowych planów zagospodarowania przestrzennego gminy Kadzidło, planu zagospodarowania przestrzennego województwa mazowieckiego dotyczące eliminacji lub ograniczenia zagrożeń wewnętrznych lub zewnętrznych:

1) na terenie rezerwatu:

- a) należy utrzymać dotychczasowy sposób przeznaczenia i użytkowania gruntów,
- b) należy utrzymać całość obszaru, jako wyłączony z możliwości lokalizacji wszelkiej nowej infrastruktury technicznej nie związanej z udostępnieniem i funkcjonowaniem rezerwatu,
- c) należy utrzymać całość obszaru, jako wyłączony z możliwości prowadzenia działań mogących przyczynić się do zmiany stosunków wodnych w sposób mogący negatywnie wpływać na rezerwat i obszar Natura 2000;

2) dla gruntów leśnych i łąk położonych w odległości 100 m od granicy rezerwatu należy zachować dotychczasowy ich sposób przeznaczenia i użytkowania;

3) należy ograniczyć odpływ wód z rezerwatu, w szczególności poprzez budowę zastawek na rzece Piasecznicy.

§ 10. Zarządzenie wchodzi w życie po upływie 14 dni od dnia ogłoszenia.

Regionalny Dyrektor Ochrony Środowiska w Warszawie:
Arkadiusz Siembida

Załącznik Nr 1 do zarządzenia
 Regionalnego Dyrektora Ochrony Środowiska w Warszawie
 z dnia 17 maja 2018 r.

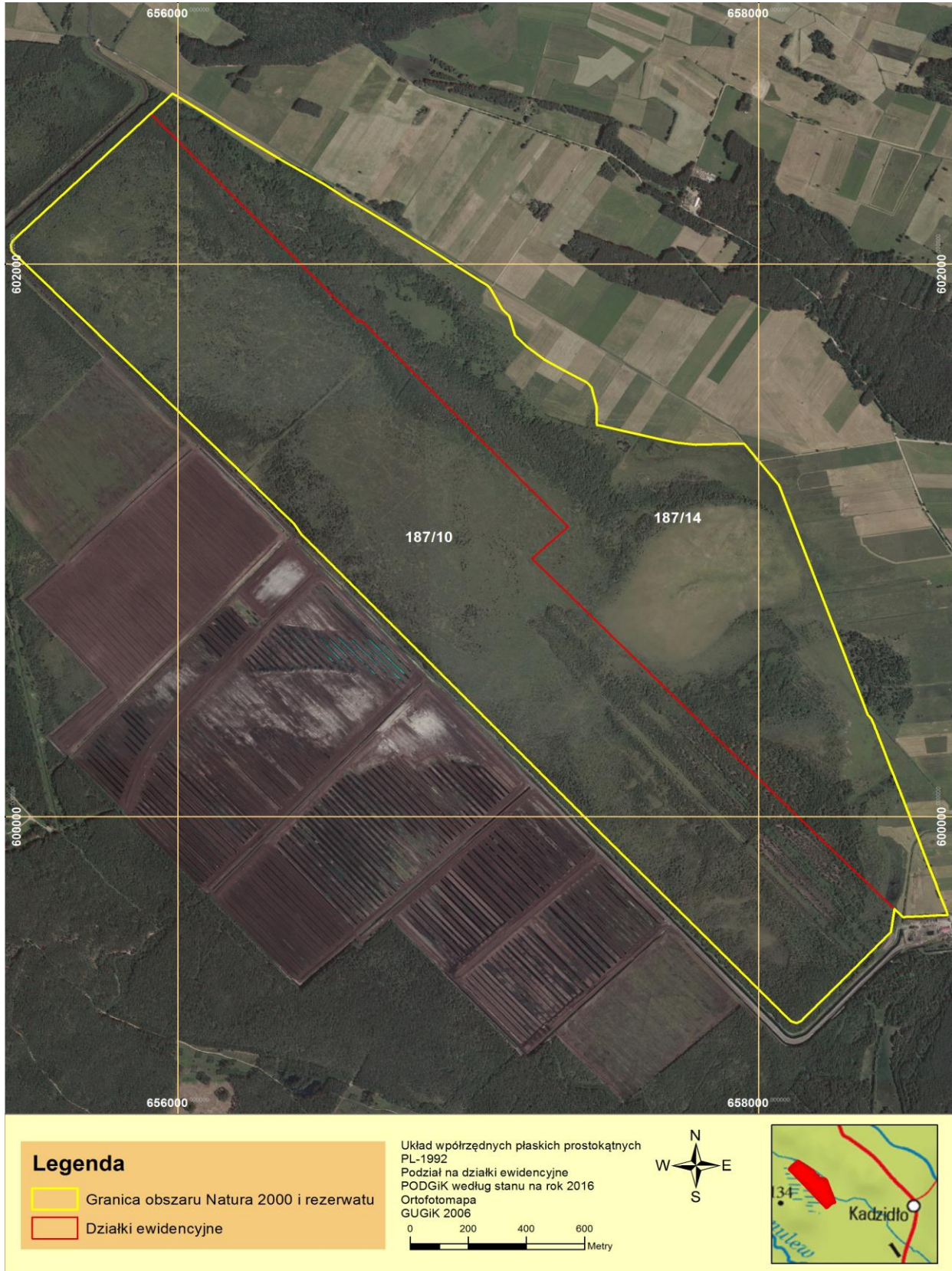
Opis granic obszaru Natura 2000

Układ współrzędnych płaskich prostokątnych PL - 1992		
Lp	Punkt Y	Punkt X
1	655981,33	602618,99
2	656085,61	602551,91
3	656189,10	602482,78
4	656353,24	602379,81
5	656501,01	602291,27
6	656599,55	602226,22
7	656610,80	602220,09
8	656752,10	602130,48
9	656881,61	602046,12
10	657030,60	601947,15
11	657063,34	601925,31
12	657074,51	601915,79
13	657115,46	601839,04
14	657140,62	601812,37
15	657160,39	601743,84
16	657198,23	601705,13
17	657262,92	601654,86
18	657335,71	601613,07
19	657410,25	601571,98
20	657424,37	601554,13
21	657441,41	601487,26
22	657443,29	601418,23
23	657464,20	601414,43
24	657525,23	601398,87
25	657591,92	601383,29
26	657660,50	601367,00
27	657660,82	601366,93
28	657712,45	601355,32
29	657744,34	601351,24
30	657784,64	601346,68
31	657943,35	601351,60
32	657950,79	601351,83
33	658070,16	601199,69
34	658376,41	600368,54
35	658389,82	600353,73
36	658394,96	600339,88
37	658398,28	600330,93
38	658402,16	600320,51

39	658405,22	600312,30
40	658406,94	600307,64
41	658415,96	600283,36
42	658431,11	600242,53
43	658438,10	600223,72
44	658455,38	600177,20
45	658465,39	600150,20
46	658488,01	600089,32
47	658492,14	600078,19
48	658501,89	600051,96
49	658521,61	599998,81
50	658526,26	599986,29
51	658541,30	599945,83
52	658548,33	599926,67
53	658549,67	599923,04
54	658552,65	599914,95
55	658564,44	599882,88
56	658587,97	599818,90
57	658603,95	599775,42
58	658609,23	599761,09
59	658620,35	599730,85
60	658633,72	599694,50
61	658647,40	599657,31
62	658652,23	599644,17
63	658607,09	599641,75
64	658565,13	599639,50
65	658502,93	599636,16
66	658499,62	599635,98
67	658499,54	599635,97
68	658492,56	599642,97
69	658469,02	599666,49
70	658456,56	599582,83
71	658276,70	599395,44
72	658145,59	599258,83
73	658130,71	599252,06
74	658110,82	599259,91
75	657419,32	599978,79
76	656423,84	601022,72
77	656400,70	601059,09
78	655888,92	601581,84
79	655426,74	602047,95
80	655423,57	602069,52
81	655429,84	602085,38
82	655905,78	602546,05
83	655981,33	602618,99

Załącznik Nr 2 do zarządzenia
Regionalnego Dyrektora Ochrony Środowiska w Warszawie
z dnia 17 maja 2018 r.

Mapa obszaru Natura 2000



Załącznik Nr 3 do zarządzenia
Regionalnego Dyrektora Ochrony Środowiska w Warszawie
z dnia 17 maja 2018 r.

Identyfikacja oraz określenie sposobów eliminacji lub ograniczania istniejących i potencjalnych zagrożeń wewnętrznych i zewnętrznych dla rezerwatu oraz ich skutków wraz z identyfikacją istniejących i potencjalnych zagrożeń dla zachowania właściwego stanu ochrony siedlisk przyrodniczych będących przedmiotami ochrony obszaru Natura 2000

Przedmiot ochrony w obszarze Natura 2000	Ocena stanu ochrony	Identyfikacja zagrożenia		Rodzaj zagrożenia	Sposób eliminacji zagrożenia lub jego ograniczenia
		Obszar Natura 2000	Rezerwat przyrody		
7110 Torfowiska wysokie z roślinnością torfotwórczą	U1 - niewłaściwy	Sukcesja drzew i krzewów, w szczególności brzozy i wierzby, powodująca osuszenie i degradację torfowiska - K02.		Istniejące Wewnętrzne	Ograniczanie sukcesji drzew i krzewów.
7140 Torfowiska przejściowe i trzęsawiska	FV - właściwy	Obniżanie stopnia uwilgotnienia torfowiska i zaburzenie stosunków wodnych - J02.01.		Istniejące Zewnętrzne	Ograniczenie odpływu wód z torfowiska przejściowego poprzez system zastawek i przepustów na rzece Piasecznicy, skierowanie wód odprowadzanych z Kopalni Karaska do rezerwatu, wprowadzenie ustaleń do planów zagospodarowania przestrzennego.
7110 Torfowiska wysokie z roślinnością torfotwórczą	U1 - niewłaściwy	Pożary - J01.01.		Potencjalne Zewnętrzne	Oznakowanie rezerwatu, ustawienie tablic o obowiązujących w rezerwacie zakazach, patrolowanie rezerwatu.
7140 Torfowiska przejściowe i trzęsawiska	FV - właściwy				
91D0 Bory i lasy bagienne	U2 - zły				
7110 Torfowiska wysokie z roślinnością torfotwórczą	U1 - niewłaściwy		Utrata siedlisk cietrzewia, w efekcie zaniku mozaikowej struktury krajobrazu.	Potencjalne Zewnętrzne Wewnętrzne	Wprowadzenie ustaleń do planów zagospodarowania przestrzennego, regulowanie zwarcia drzewostanów, odsłanianie torfowisk, utrzymanie otwartych siedlisk łąkowych.
7140 Torfowiska przejściowe i trzęsawiska	FV - właściwy	Zagrożenie niemające znaczenia dla zachowania właściwego stanu ochrony przedmiotów ochrony Obszaru Natura 2000.	Zmniejszenie populacji cietrzewia w związku z liczną populacją drapieżników, w szczególności lisa, jenota, szopa pracza i ptaków szponiastych.	Istniejące Zewnętrzne	Ograniczanie populacji lisa i innych gatunków drapieżnych w rejonie rezerwatu. W przypadku wykonywania polowań z wykorzystaniem urządzeń łowieckich nie należy ich budować bliżej niż 20 m od granicy rezerwatu. W okresie toków cietrzewia od marca do maja na łąkach bezpośrednio przylegających do rezerwatu nie należy wykonywać polowań we wczesnych godzinach porannych. Odłów i wywożenie z ostoi cietrzewia ptaków szponiastych. Schwytane osobniki należy wypuszczać w odległość nie mniejszej niż 100 km od rezerwatu.

91D0 Bory i lasy bagienne	U2 - zły		Niska zmienność genetyczna, zmniejszenie płodności, witalności i odporności na choroby oraz zwiększenie wrażliwości na niekorzystne warunki środowiskowe lokalnej populacji cietrzewia, w związku z małą jej liczebnością oraz izolacją przestrzenną, uniemożliwiającą wymianę genów między sąsiednimi populacjami.	Potencjalne Zewnętrzne	Wzbogacenie puli genetycznej kurpiowskiej populacji cietrzewia, poprzez wprowadzenie do środowiska ptaków o genotypie odmiennym niż lokalny i charakterystycznym dla jednej z Europejskich populacji tego gatunku, egzystującej w zbliżonych nizinnych warunkach siedliskowo – klimatycznych.
7110 Torfowiska wysokie z roślinnością torfotwórczą	U1 - niewłaściwy	Wzrost antropopresji wnętrza rezerwatu i związane z tym wydeptywanie oraz nadmierne jego użytkowanie - G05.01		Istniejące Zewnętrzne	Oznakowanie rezerwatu. Ustawienie tablic o obowiązujących w rezerwacie zakazach. Patrolowanie rezerwatu. Ręczny zbiór żurawiny, bez użycia tzw. „grzebieni” i innych urządzeń, wyłącznie na własne potrzeby, może być dopuszczony w wydzieleniu 629d.
7140 Torfowiska przejściowe i trzęsawiska	FV - właściwy				
91D0 Bory i lasy bagienne	U2 - zły				
7110 Torfowiska wysokie z roślinnością torfotwórczą	U1 - niewłaściwy	Postępująca presja zabudowy i związana z tym budowa i rozbudowa obiektów budowlanych, w szczególności infrastruktury technicznej powiązanej z wprowadzanym sposobem zagospodarowania terenu - J03.02.		Potencjalne Zewnętrzne	Sposób zagospodarowania terenu winien zabezpieczyć rezerwat przed negatywnym oddziaływaniem, w szczególności nie powinien wiązać się ze zmianą przeznaczenia i sposobu użytkowania gruntów na jego obszarze oraz lokalizacją obiektów budowlanych i infrastruktury technicznej niezwiązanych z funkcjonowaniem rezerwatu. Wprowadzenie ustaleń do planów zagospodarowania przestrzennego.
7140 Torfowiska przejściowe i trzęsawiska	FV - właściwy				
91D0 Bory i lasy bagienne	U2 - zły				

Załącznik Nr 4 do zarządzenia
Regionalnego Dyrektora Ochrony Środowiska w Warszawie
z dnia 17 maja 2018 r.

Cele działań ochronnych w obszarze Natura 2000

Przedmiot ochrony w obszarze Natura 2000	Cel do osiągnięcia
7110 Torfowiska wysokie z roślinnością torfotwórczą	Uzyskanie właściwego stanu zachowania siedliska przyrodniczego na powierzchni 196,29 ha poprzez przywrócenie odpowiedniego stopnia jego uwilgotnienia
7140 Torfowiska przejściowe i trzęsawiska	Zachowanie siedliska przyrodniczego w stanie właściwym na powierzchni 25,85 ha poprzez utrzymanie odpowiedniego stopnia jego uwilgotnienia
91D0 Bory i lasy bagienne	Uzyskanie właściwego stanu zachowania siedliska przyrodniczego na powierzchni 5,67 ha poprzez przywrócenie odpowiedniego stopnia jego uwilgotnienia

Załącznik Nr 5 do zarządzenia
Regionalnego Dyrektora Ochrony Środowiska w Warszawie
z dnia 17 maja 2018 r.

**Określenie działań ochronnych na obszarze ochrony czynnej rezerwatu z podaniem rodzaju, zakresu i lokalizacji tych działań
ze wskazaniem dla obszaru Natura 2000 podmiotów odpowiedzialnych za ich wykonanie i obszarów ich wdrażania**

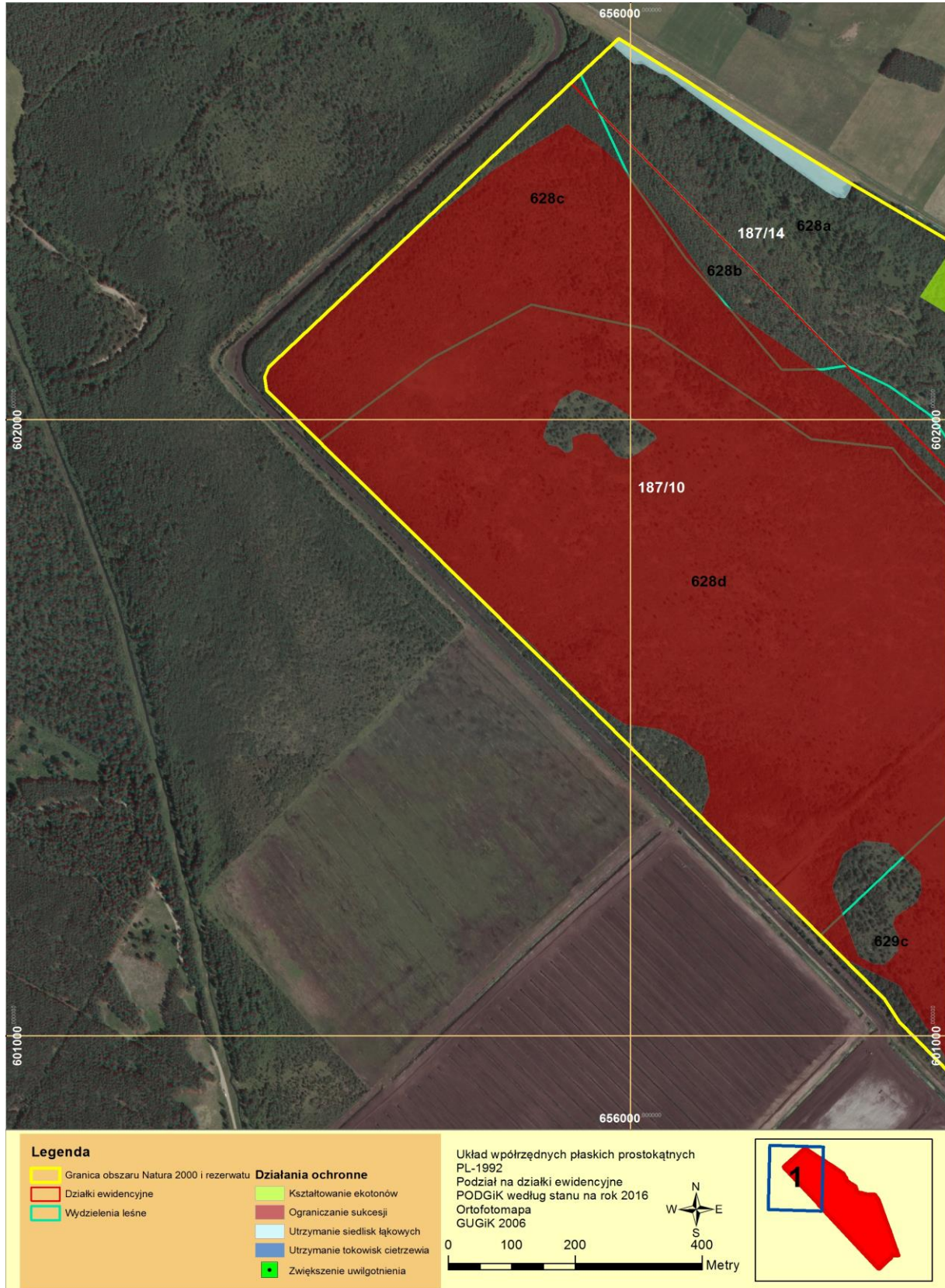
Rodzaj działania ochronnego	Przedmiot ochrony w obszarze Natura 2000	Zakres działań ochronnych	Lokalizacja i obszar wdrażania działań ochronnych w rezerwacie i obszarze Natura 2000		Podmiot odpowiedzialny za wykonanie działań ochronnych
			Numer działki ewidencyjnej	Numer wydzielenia leśnego	
Ograniczanie sukcesji	7110 Torfowiska wysokie z roślinnością torfotwórczą	W ramach działania można usuwać w okresie październik – luty drzewa i krzewy, w szczególności brzozę, osikę i wierzbę. Uzyskaną biomasę można pozostawić lub wywieźć poza rezerwat.	187/10	628a	Regionalny Dyrektor Ochrony Środowiska w Warszawie
			187/10	628c	
			187/10	629b	
			187/10	629c	
			187/14	628a	
			187/14	628c	
			187/14	628f	
			187/14	628g	
			187/14	628h	
			187/14	629a	
			187/14	629b	
			187/14	629c	
			Kształtowanie ekotonów	-	
187/10	628c				
187/10	629b				
187/10	629c				
187/14	628a				
187/14	628c				
187/14	628f				
187/14	628g				
187/14	628h				
187/14	629a				
187/14	629b				
187/14	629c				
187/14	629d				
187/14	629g				

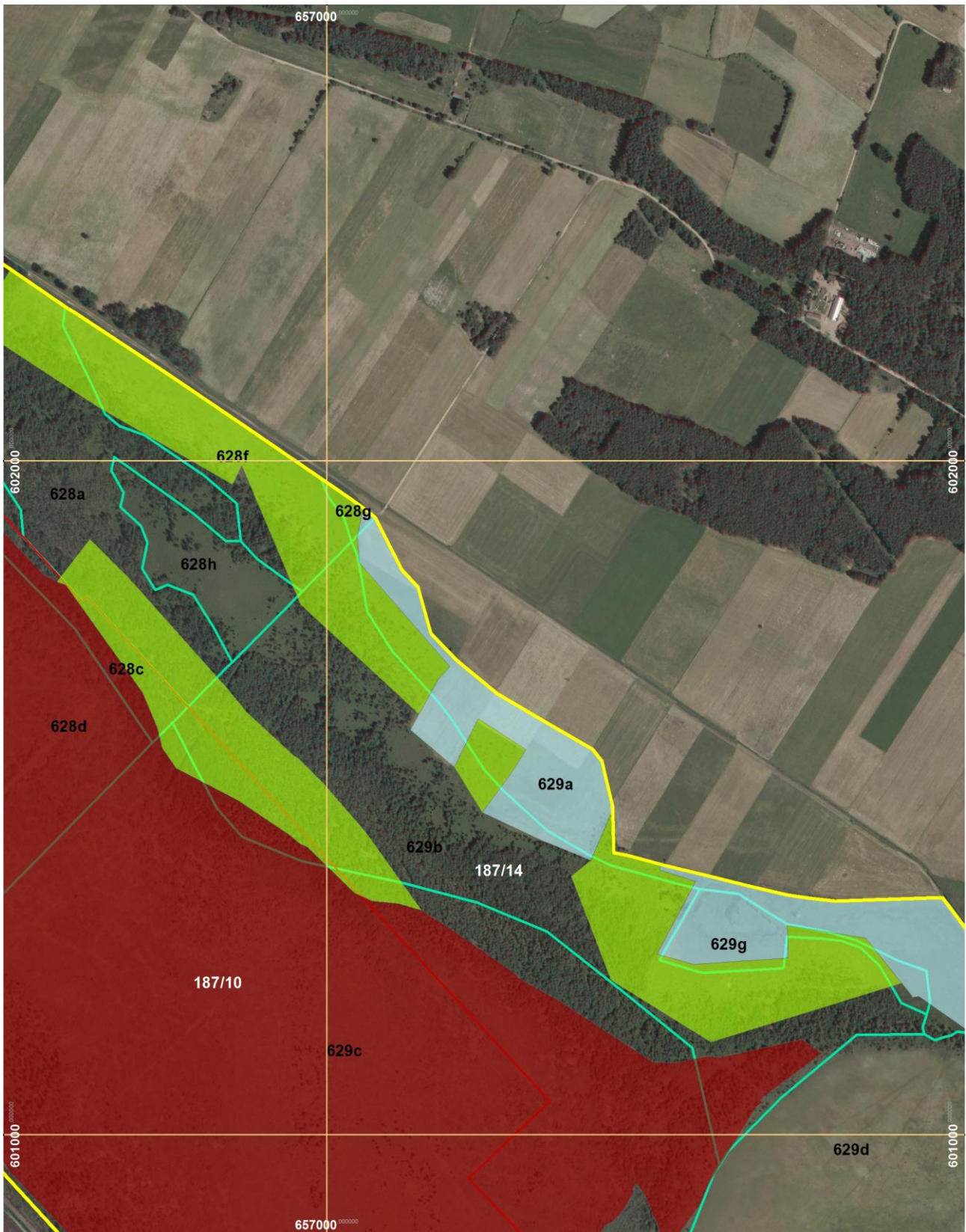
Zwiększenie uwilgotnienia	7110 Torfowiska wysokie z roślinnością torfotwórczą 7140 Torfowiska przejściowe i trzęsawiska 91D0 Bory i lasy bagienne	W ramach działania można wybudować na rowie odprowadzającym wody z kopalni „Karaska” do rzeki Piasecznicy zastawkę o stałym poziomie piętrzenia nie wyższym niż 30 cm poniżej poziomu sąsiadujących gruntów, celem skierowania tych wód do rezerwatu. Zastawka winna dawać możliwość odprowadzania nadmiaru wód do rzeki Piasecznicy. W ramach działania można prowadzić prace obejmujące utrzymanie zastawki w odpowiednim stanie technicznym.	629d	187/14	Regionalny Dyrektor Ochrony Środowiska w Warszawie
			629d	187/14	
			629h	187/14	
			629h	187/14	
Utrzymanie siedlisk łąkowych	-	W ramach działania można użytkować ekstensywnie łąki świeże i wilgotne poprzez ich koszenie ręczne lub mechaniczne na wysokości nie mniejszej niż 5 cm. Powstałą biomasę należy wywieźć poza rezerwat. Dopuszcza się prowadzenie wypasu w obsadzie nie większej niż 0,5 DJP/ha, jako uzupełnienie koszenia.	629d	187/10	Działanie ochronne niezwiązane z zachowaniem właściwego stanu ochrony siedlisk przyrodniczych będących przedmiotami ochrony Obszaru Natura 2000.
			628a	187/14	
			628g	187/14	
			629a	187/14	
			629b	187/14	
			629d	187/14	
			629d	187/14	
			629g	187/14	
			629h	187/14	
629h	187/14				
Utrzymanie tokowisk cietrzewia	-	W ramach działania można wykonywać koszenie ręczne lub mechaniczne oraz usuwać pojawiające się naloty i podrosty drzew i krzewów.	187/14	629d	Działanie ochronne niezwiązane z zachowaniem właściwego stanu ochrony siedlisk przyrodniczych będących przedmiotami ochrony Obszaru Natura 2000.
Ograniczanie drapieżnictwa	-	W ramach działania można odławiać drapieżniki za pomocą pułapek. Ptaki szponiaste, w szczególności jastrzębie, mogą być odławiane w sieci ornitologiczne oraz pułapki żywołowne. Ptaki po schwytaniu powinny zostać jak najszybciej wywiezione na odległość co najmniej 100 km, i wypuszczane na wolność.	Obszar rezerwatu		Działanie ochronne niezwiązane z zachowaniem właściwego stanu ochrony siedlisk przyrodniczych będących przedmiotami ochrony Obszaru Natura 2000.
Ochrona populacji cietrzewia	-	Działanie ochronne, w ramach którego można wzbogacać pulę genetyczną populacji cietrzewia poprzez wprowadzanie do rezerwatu ptaków o genotypie odmiennym niż lokalny i charakterystycznym dla jednej z Europejskich populacji tego gatunku, egzystującej w zbliżonych nizinnych warunkach siedliskowo – klimatycznych.	Obszar rezerwatu		Działanie ochronne niezwiązane z zachowaniem właściwego stanu ochrony siedlisk przyrodniczych będących przedmiotami ochrony Obszaru Natura 2000.

Monitoring	7110 Torfowiska wysokie z roślinnością torfotwórczą 7140 Torfowiska przejściowe i trzęsawiska 91D0 Bory i lasy bagienne	W ramach działania można wykonywać regularnie powtarzane po sobie obserwacje i pomiary charakterystycznych cech oraz zachodzących zmian występujących w rezerwacie siedlisk przyrodniczych, chronionych gatunków roślin i zwierząt oraz ich siedlisk.	Obszar rezerwatu	Regionalny Dyrektor Ochrony Środowiska w Warszawie
------------	---	---	------------------	---

Załącznik Nr 6 do zarządzenia
Regionalnego Dyrektora Ochrony Środowiska w Warszawie
z dnia 17 maja 2018 r.

Lokalizacja działań ochronnych

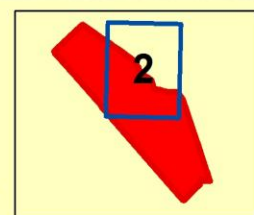
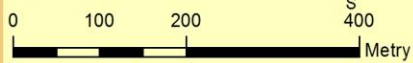




Legenda

- | | |
|---|--|
|  Granica obszaru Natura 2000 i rezerwatu | Działania ochronne |
|  Działki ewidencyjne |  Kształtowanie ekotonów |
|  Wydzielenia leśne |  Ograniczanie sukcesji |
| |  Utrzymanie siedlisk łąkowych |
| |  Utrzymanie tokowisk cietrzewia |
| |  Zwiększenie uwilgotnienia |

Układ współrzędnych płaskich prostokątnych
 PL-1992
 Podział na działki ewidencyjne
 PODGIK według stanu na rok 2016
 Ortofotomapa
 GUGIK 2006

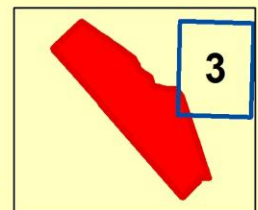
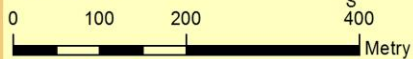




Legenda

- | | |
|---|--|
|  Granica obszaru Natura 2000 i rezerwatu | Działania ochronne |
|  Działki ewidencyjne |  Kształtowanie ekotonów |
|  Wydzielenia leśne |  Ograniczanie sukcesji |
| |  Utrzymanie siedlisk łąkowych |
| |  Utrzymanie tokowisk cietrzewia |
| |  Zwiększenie uwilgotnienia |

Układ współrzędnych płaskich prostokątnych
 PL-1992
 Podział na działki ewidencyjne
 PODGIK według stanu na rok 2016
 Ortofotomapa
 GUGIK 2006

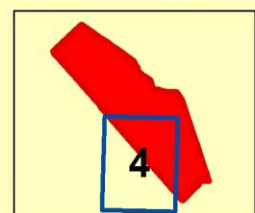
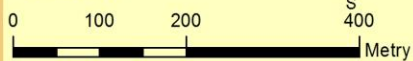


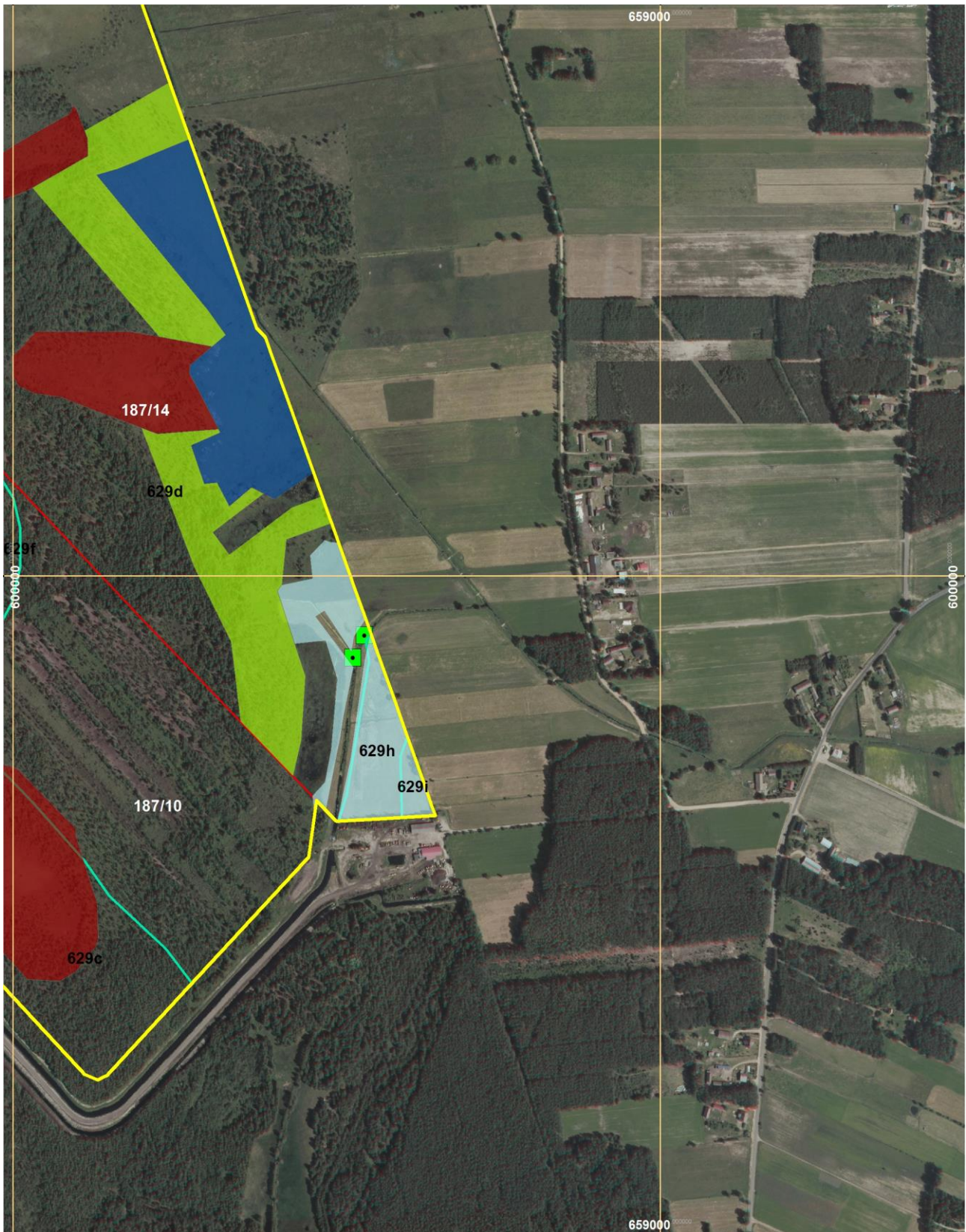


Legenda

- | | |
|---|--|
|  Granica obszaru Natura 2000 i rezerwatu | Działania ochronne |
|  Działki ewidencyjne |  Kształtowanie ekotonów |
|  Wydzielenia leśne |  Ograniczanie sukcesji |
| |  Utrzymanie siedlisk łąkowych |
| |  Utrzymanie tokowisk cietrzewia |
| |  Zwiększenie uwilgotnienia |

Układ współrzędnych płaskich prostokątnych
 PL-1992
 Podział na działki ewidencyjne
 PODGIK według stanu na rok 2016
 Ortofotomapa
 GUGIK 2006

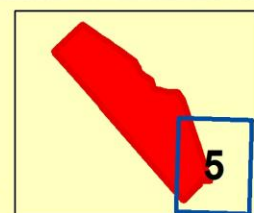
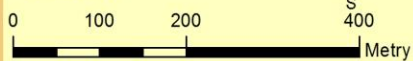


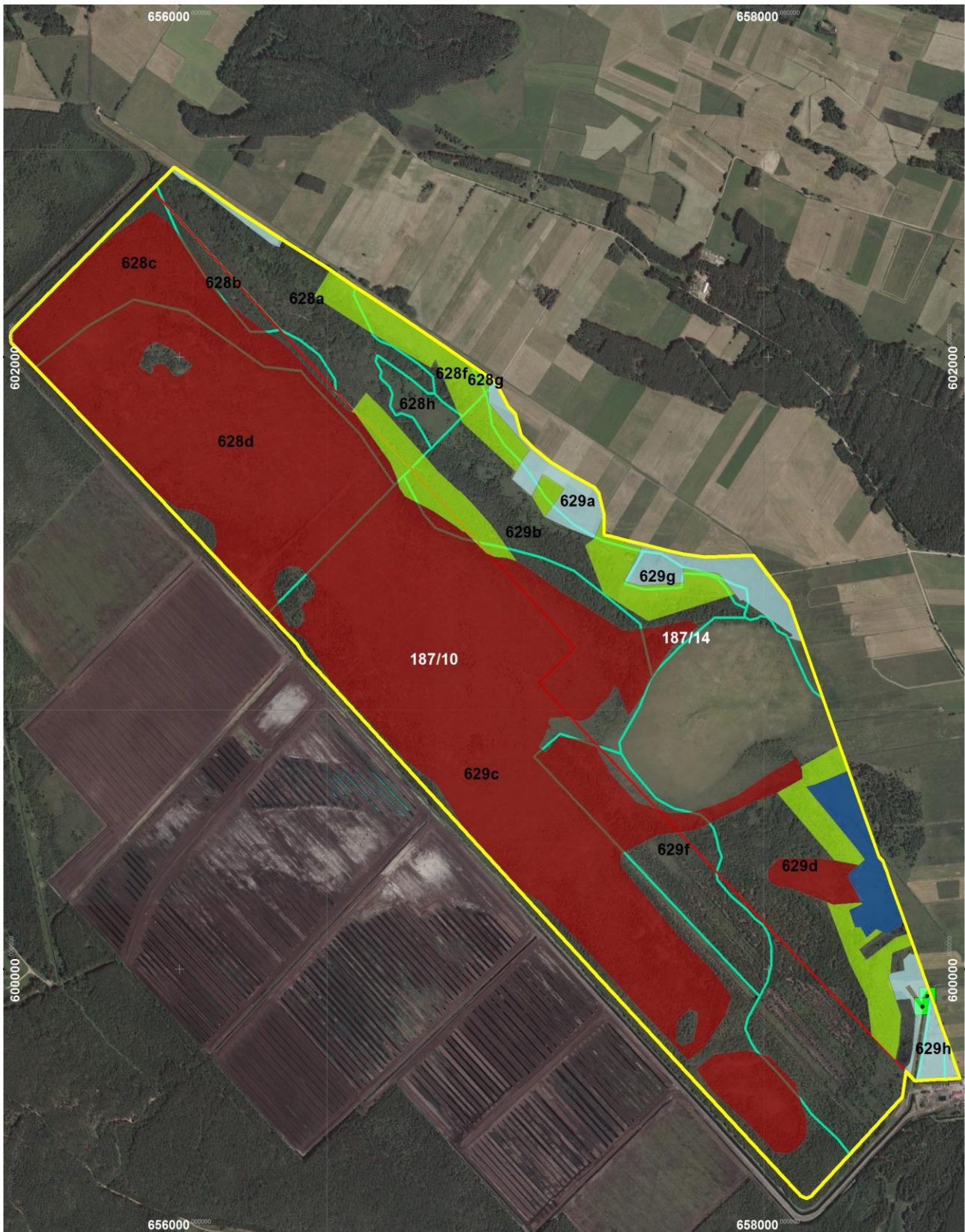


Legenda



- | | |
|---|--------------------------------|
| Granica obszaru Natura 2000 i rezerwatu | Działania ochronne |
| Działki ewidencyjne | Kształtowanie ekotonów |
| Wydzielenia leśne | Ograniczanie sukcesji |
| | Utrzymanie siedlisk łąkowych |
| | Utrzymanie tokowisk cietrzewia |
| | Zwiększenie uwilgotnienia |

Układ współrzędnych płaskich prostokątnych
 PL-1992
 Podział na działki ewidencyjne
 PODGiK według stanu na rok 2016
 Ortofotomapa
 GUGiK 2006





Legenda

- | | |
|---|--|
|  Granica obszaru Natura 2000 i rezerwatu | Działania ochronne |
|  Działy ewidencyjne |  Kształtowanie ekotonów |
|  Wydzielenia leśne |  Ograniczanie sukcesji |
| |  Utrzymanie siedlisk łąkowych |
| |  Utrzymanie tokowisk cietrzewia |
| |  Zwiększenie uwilgotnienia |

Układ współrzędnych płaskich prostokątnych
 PL-1992
 Podział na działki ewidencyjne
 PODGiK według stanu na rok 2016
 Ortofotomapa
 GUGiK 2006

